

Uw wasautomaat

Gefeliciteerd - U hebt gekozen voor een modern, kwalitatief hoogwaardig huishoudelijk apparaat van Bosch. De wasmachine blinkt uit door spaarzaam water- en energieverbruik. Elke machine die onze fabriek verlaat, wordt zorgvuldig op werking en een perfecte toestand gecontroleerd.

Voor meer informatie: www.bosch-home.com

De contactgegevens van de dichtstbijzijnde servicedienst vindt u hier of in de servicedienst-map (afhankelijk van het model).
NL 088 424 4010
B 070 222 141

Milieuvriendelijk afvoeren

De verpakking milieuvriendelijk (laten) afvoeren.

Dit apparaat is gekenmerkt in overeenstemming met de Europese richtlijn 2012/19/EU betreffende afgedankte elektrische en elektronische apparatuur (waste electrical and electronic equipment - WEEE). De richtlijn geeft het kader aan voor de in de EU geldige terugname en verwerking van oude apparaten.

Inhoud

Bedoeld gebruik	Blz. 1
Programma	1
Programma instellen en aanpassen	3
Wassen	3/4
Na het wassen	4
Individuele instellingen	5/6
Belangrijke aanwijzingen	6
Programma-overzicht	7
Veiligheidsinstructies	8
Verbruiksgegevens	8
Verzorging	9
Instructies in het display	9
Onderhoud	10
Wat te doen als...	11

Milieubesparing / besparingstips

- Maximale hoeveelheid wasgoed van het betreffende programma benutten.
- Normaal verontreinigde was zonder voorwas wassen.
- Zie de textiellabels voor de keuze van de temperatuur. De temperatuur in de machine kan hiervan afwijken om een optimale combinatie van energiebesparing en wasresultaat te waarborgen.
- Wasmiddel volgens opgave van de fabrikant en waterhardheid doseren.
- Wanneer de was aansluitend in de wasdroger wordt gedroogd, het centrifugeerental overeenkomstig de instructies van de producent van de droger kiezen.

Bedoeld gebruik

- uitsluitend voor huishoudelijk gebruik,
- voor het wassen van machinewasbaar textiel en handwas wol in wassop,
- voor gebruik met koud drinkwater en gangbare was- en onderhoudsmiddelen, die voor gebruik in de wasautomaat geschikt zijn.

- ⚠ Kinderen niet zonder toezicht bij de wasautomaat laten!**
- ⚠ Kinderen en niet geïnstrueerde personen mogen geen gebruik maken van de wasautomaat!**
- ⚠ Huisdieren uit de buurt van de wasautomaat houden!**

De wasautomaat pas na het lezen van deze handleiding en de afzonderlijke plaatsingshandleiding in gebruik nemen!

Vorbereiden

⚠ Installatie deskundig volgens separate plaatsingshandleiding.

Machine controleren

- Beschadigde machine nooit in gebruik nemen!
- Neem contact op met de Servicedienst!

Stekker in stopcontact steken

⚠ Alleen met droge handen!
Alleen bij de stekker vastpakken!

Waterkraan openen

⚠ Alleen met droge handen!
Alleen bij de stekker vastpakken!

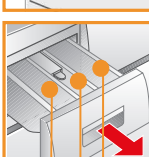
Wasgoed sorteren en in de wasautomaat doen



Aanwijzingen van de fabrikant aanhouden!
Volgens aanwijzingen op de textiellabels.
Op soort, kleur, vervuiling en temperatuur.
Maximale belading niet overschrijden → Blz. 7.



Belangrijke aanwijzingen aanhouden → Blz. 6!
Grote en kleine stukken wasgoed in de machine doen!
Vulvenster sluiten. Wasgoed niet tussen vuldeur en rubberen afdichttrand klemmen.



Was- en verzorgingsmiddel toevoegen

Doseren overeenkomstig:
hoeveelheid wasgoed, vervuiling, waterhardheid (deze kunt u navragen bij uw waterbedrijf) en aanwijzingen van de producent.
Vloeibaar wasmiddel in de betreffende doseerhouder vullen en in de trommel leggen.

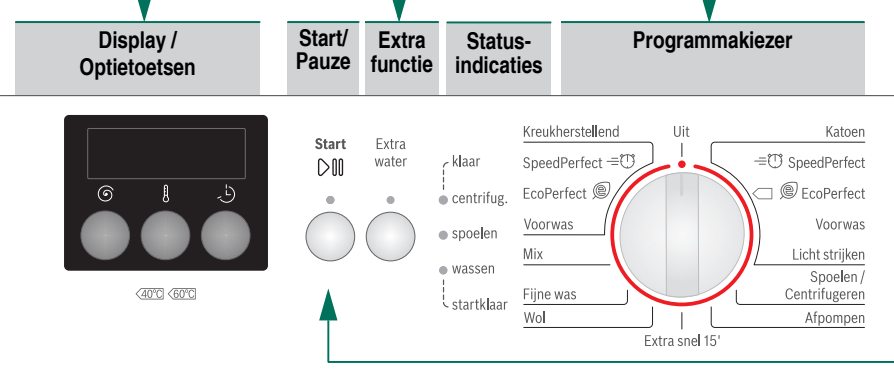
i Stroperige wasverzachter en stijfjel met water verdunnen.
Voorkomt verstopping.

Compartment II: Wasmiddel voor hoofdwas, ontharder, bleekmiddel, vlekkenzout

Compartment ☼: Wasverzachter, stijfjel

Compartment I: Wasmiddel voor Voorwas

Programma instellen** en aanpassen



i **Wanneer in het display het symbool knippert, kinderslot actief → deactiveren, Blz. 5.

Extra functies en optietoetsen → Individuele instellingen, Blz. 5.

i Bij langer aanraken van de optietoetsen worden de instelopties automatisch doorlopen!

▶▶▶ Start kiezen

---- - 1400*	⊙	Kiezen van het centrifugeerental (* afhankelijk van het model) of ---- (zonder eindcentrifugeren, wasgoed ligt in laatste spoelwater)
⊖ 90°C (koud) ⊖	⊖	Kiezen van de temperatuur
1 - 24h	⌚	Einde programma na ...
		Kinderslot → Blz. 5

i Programmakiezer voor het in- en uitschakelen van de machine en het kiezen van de programma's. Kan in beide richtingen worden gedraaid.

Wassen



Wasgoed uitnemen

Deur openen en wasgoed uitnemen. Wanneer ---- (zonder eindcentrifugeren) actief is: Programmakiezer op **Afpompen** stand of centrifugeerental kiezen. **▶▶▶ Start** kiezen.

- Eventueel aanwezige vreemde voorwerpen verwijderen - Roestgevaar.
- Vulvenster en wasmiddelschuiflade open laten, zodat restwater kan opdrogen

Waterkraan sluiten

Bij Aqua-Stop modellen niet nodig → Instructie plaatsingshandleiding.

Uitschakelen

Programmakiezer op **Uit** zetten



Programma-einde wanneer ...

... Statusindicatie **centrifug.** knippert in het display **End (Einde)** verschijnt.

Programma afbreken

- Bij programma's met hoge temperatuur:
 - Was afkoelen: **Spoelen/Centrifugeren** kiezen.
 - ▶▶▶ Start** kiezen.
- Bij programma's met lagere temperatuur:
 - Spoelen/**Centrifugeren** (toets **Extra water** deactiveren) of **Afpompen** kiezen.
 - ▶▶▶ Start** kiezen.

Programma wijzigen wanneer ...

- U per ongeluk een verkeerd programma heeft gekozen:
 - Programma opnieuw kiezen.
 - ▶▶▶ Start** kiezen. Het nieuwe programma begint van voor af aan.

Was bijvullen wanneer ... → blz. 5.

Individuele instellingen

Optietoetsen

Voor en tijdens het gekozen programma kunnen het centrifugeerental en de temperatuur worden gewijzigd. Effecten afhankelijk van de programmavoortgang.

⊙ (Centrifugeerental / zonder eindcentrifugeren)

U kunt het weergegeven centrifugeerental wijzigen. Het mogelijke maximale centrifugeerental hangt af van het model en het ingestelde programma.

⊖ (Temperatuur)

U kunt de weergegeven wastemperatuur wijzigen. De instelbare maximale wastemperatuur hangt af van het gekozen programma.

⌚ (Klaar in)

Bij keuze van het programma wordt de betreffende programmaduur weergegeven. De programmastart kunt u voor aanvang van het programma uitstellen. De "Klaar in" tijd kan in stappen van 1 uur, tot maximaal 24h worden ingesteld. Toets **⌚ (Klaar in)** net zo vaak kiezen, tot het gewenste aantal uren wordt weergegeven (h=uur). **▶▶▶ Start** kiezen.

Extra functie → ook programmaoverzicht, blz. 7

Extra water Verhoogd waterniveau en een extra spoelbeurt, verlengde wastijd. Voor gebieden met zeer zacht water of voor het verder verbeteren van de spoelresultaten.

Kinderslot en beveiliging tegen onbevoegd gebruik

Wasautomaat beveiligen tegen het wijzigen van de ingestelde functies.
AAN/UIT: na programmastart-/einde ca. 5 seconden lang **▶▶▶ Start** kiezen.
Instructie: Kinderslot kan tot de volgende programmastart geactiveerd blijven, ook na het uitschakelen van de machine!
In dat geval voor de start van het programma het kinderslot deactiveren en eventueel na het starten van het programma weer activeren.

Bijvullen

Toets **▶▶▶ Start** kiezen, wanneer u na het starten van het programma nog wasgoed wilt bijvullen. De machine controleert of bijvullen mogelijk is.
Instructie: Bij een hoge waterstand en/of temperatuur of tijdens het centrifugeren blijft het vulvenster vanwege veiligheidsredenen vergrendeld.
Om het programma te hervatten, de toets **▶▶▶ Start** kiezen.

▶▶▶ Start

Voor het starten van het programma of het bijvullen van wasgoed.

Belangrijke instructies

Wasgoed en machine leegmaken

- Bij de dosering van alle was-/hulp en reinigingsmiddelen absoluut de instructies van de fabrikant aanhouden.
- Zakken legen.
- Let op metalen delen (paperclips etc.).
- Gevoelig textiel in net/zak wassen (panty's, gordijnen, beugelbh's).
- Ritsen sluiten, slopen dichtknopen.
- Zand uit zakken en zomen borstelen.
- Gordijnringetjes verwijderen of in net/zak doen.

Verscheidend vervuld wasgoed

licht		Nieuw wasgoed apart wassen.
		Niet voorwassen. Eventueel programma SpeedPerfect kiezen.
		Vlekken eventueel voorbehandelen.
sterk		Minder wasgoed in de machine doen. Programma met voorwas kiezen.

Inweken

Was van gelijke kleur in de wasautomaat doen.
Inwekmiddel/wasmiddel volgens aanwijzingen van de fabrikant in compartiment **II** doen. Programmakiezer op **Katoen 30 °C** instellen en **▶▶▶ Start** kiezen. Na ca. 10 minuten **▶▶▶ Start** kiezen om het programma te onderbreken. Na de gewenste inweektijd opnieuw **▶▶▶ Start** kiezen wanneer het programma hervat moet worden, of een ander programma moet worden gekozen.

Stijfjel

Wasgoed moet niet met wasverzachter zijn behandeld.
Stijfjel in alle wasprogramma's met vloeibaar stijfjel mogelijk. Stijfjel volgens aanwijzingen van de producent in het wasverzachtercompartiment (eventueel eerst reinigen) doseren.

Kleuren / Ontkleuren

Verven alleen in die mate die gebruikelijk is voor huishoudens. Zout kan RVS aantasten! Instructies van de verfproducent aanhouden! Was **niet** in de wasautomaat ontkleuren!

Programma	max. °C	Type wasgoed	extra functies; Aanwijzing
Katoen	90 °C	stevig textiel, kookbestendig textiel van katoen of linnen	Extra water: verkort programma
SpeedPerfect*	90 °C	6 kg/3 kg	Extra water: Energiezuinig programma
EcoPerfect	90 °C		Extra water: Voorwas bij 30 °C
Voorwas	90 °C		Extra water: Special centrifugeerloop met aansluitend losmaken
Licht strijken	90 °C		Extra water
Kreukherstellend	60 °C	kreukherstellend textiel (van katoen, linnen, synthetisch materiaal of gemengde stoffen)	Extra water: verkort programma
SpeedPerfect*	60 °C		Extra water: Energiezuinig programma
EcoPerfect	60 °C		Extra water: Voorwas bij 30 °C
Voorwas	60 °C		
Mix	40 °C	Textiel van katoen of kreukherstellend textiel voor algemeen wasbaar textiel (bijv. van zijde, satijn, synthetisch of gemengde stoffen (bijv. gordijnen), wolandaal)	verschillende soorten wasgoed kunnen samen gewassen worden
SpeedPerfect*	40 °C		Er wordt tussen de spelbeurten niet gecentrifugeerd.
EcoPerfect	40 °C		Er wordt tussen de spelbeurten niet gecentrifugeerd.
Voorwas	40 °C		Er wordt tussen de spelbeurten niet gecentrifugeerd.
Extra snel 15'	40 °C	hand- of machinewasbaar textiel van wol of met een klein deel	Er wordt tussen de spelbeurten niet gecentrifugeerd.
SpeedPerfect*	40 °C		Er wordt tussen de spelbeurten niet gecentrifugeerd.
EcoPerfect	40 °C		Er wordt tussen de spelbeurten niet gecentrifugeerd.
Voorwas	40 °C		Er wordt tussen de spelbeurten niet gecentrifugeerd.
Extra programma's			
gereguleerde belading			
als kort programma is: Mix 40 °C met max. centrifugeerental optimaal geschikt			
Programma zonder voorwas - Wasmiddel in compartiment II doen, Programma met Voorwas - wasmiddel in compartiment I en II verdelen.			

9503 / 9001030565

Robert Bosch Hausgeräte GmbH
Carl-Wery-Str. 34
81739 München / Deutschland

WAE28267NL...

! Veiligheidsinstructies

- Wij verzoeken u vriendelijk om de bedienings- en plaatsingshandleiding en alle bij de wasautomaat meegeleverde informatie zorgvuldig door te lezen en dienovereenkomstig te handelen.
- Documentatie voor later gebruik bewaren.
- Gevaar voor elektrische schokken**
 - Aleen aan de stekker, nooit aan de kabel trekken!
 - Insteken/uittrekken nooit met vochtige handen.
- Levensgevaarlijk**
 - Bij versleten apparaten:
 - Netstekker uit contactdoos trekken.
 - Aansluitkabel doorknippen en met stekker verwijderen.
 - Slot van de vuldeur ontklaar maken. Kinderen kunnen zich zo niet opsluiten en in levensgevaar komen.
- Verstikkingsgevaar**
 - Verpakkingen, folie en verpakkingsonderdelen uit de buurt van kinderen houden.
- Vergiftigingsgevaar**
 - Was- en verzorgingsmiddelen op een voor kinderen niet toegankelijke plek bewaren.
- Explosiegevaar**
 - Met oplosmiddelhoudende reinigingsmiddelen, bijv. vlekkenverwijderaar / wasbenzine voorbehandeld wasgoed kan na het plaatsen tot een explosie leiden.
 - Wasgoed van te voren grondig met de hand spoelen.
- Letselgevaar**
 - De vuldeur kan zeer heet zijn.
 - U moet voorzichtig zijn tijdens het weg laten lopen van heet water.
 - Niet op de wasautomaat klimmen.
 - Niet op de geopende vuldeur steunen.
 - Niet in de trommel grijpen wanneer deze nog draait.
 - Voorzichtig bij het openen van de wasmiddelschufflade tijdens bedrijf!

Verbruiksgegevens afhankelijke van het model

Programma	Belading	Capaciteit**	Water**	Programmaduur**
Katoen 20 °C	6 kg	0,28 kWh	69 l	2 ½ h
Katoen 40 °C	6 kg	0,80 kWh	69 l	2 ½ h
Katoen 60 °C	6 kg	1,13 kWh	69 l	2 ½ h
Katoen 90 °C	6 kg	2,02 kWh	76 l	2 ¾ h
Kreukherstellend 40 °C	3 kg	0,64 kWh	56 l	1 ¾ h
Mix 40 °C	3 kg	0,46 kWh	36 l	1 ¼ h
Fijn/Zijde 30 °C	2 kg	0,24 kWh	37 l	¾ h
Wol / Wol 30 °C	2 kg	0,22 kWh	47 l	¾ h

Programma	Extra functie	Belading	Energieverbruik per jaar	Waterverbruik per jaar
Katoen 40/60 °C	EcoPerfect*	3/6 kg	152 kWh	10372 l

* Programma-instelling voor controle- en energie-etikettering conform de richtlijn 2010/30/EU met koud water (15 °C).

** De waarden wijken afhankelijk van de waterdruk, hardheid, inlooptemperatuur, ruimtetemperatuur, wasgoedsoort en vervuiling, gebruikt wasmiddel, variaties in de netspanning en gekozen extra functies af van de aangegeven waarden.

Onderhoud

- Voor de eerste keer wassen**
 - Geen was inladen! Waterkraan openen. In het compartiment **II** vullen:
 - ca. 1 liter water
 - Wasmiddel (dosering volgens opgaven van de fabrikant voor lichte vervuiling en volgens de waterhardheid)
 - Programmakiezer op **Kreukherstellend 60 °C** instellen en **Start** kiezen. Na afloop van het programma de programmakiezer op **Uit** zetten.
- Behuizing machine, bedieningspaneel**
 - Met een zachte, vochtige doek afnemen.
 - Geen schurende doeken, schuursponsjes of reinigingsmiddelen (RVS-reiniger) gebruiken.
 - Wasmiddel- en reinigerresten direct verwijderen.
 - Reinigen met waterstraal niet toegestaan.
- Wasmiddellade en behuizing reinigen ...**
 - ... wanneer was- of wasverzachterresten aanwezig zijn.
 - Uittrekken, inzetstuk naar beneden drukken, lade geheel uit de behuizing nemen.
 - Inzet uitnemen: Met de vinger de inzet van onderen naar boven drukken.
 - Wasmiddellade en inzet met water en borstel reinigen en drogen. Ook was- en wasverzachterresten uit de behuizing verwijderen.
 - Inzet plaatsen en inklikken (cilinder op geleidepen steken).
 - Doseerbakje inschuiven.
- Doseerbakje open laten zodat restvocht kan opdrogen.
- Wastrommel en rubber manchet**
 - Rubbermanchet aan de binnenkant met een doek droogvegen. Vulvenster open laten, zodat de trommel kan drogen. Roestvlekken- chloorvrij poetsmiddel gebruiken, geen staalwol.
- Ontkalken** Geen was in de wasmachine!
 - Ontkalken volgens opgave van de producent van het ontkalkingsmiddel, bij een juiste wasmiddeldosering niet nodig.
- Noodontgrendeling, bijv. bij uitval van de elektriciteit**
 - Het programma loopt verder, wanneer de stroom weer is ingeschakeld. Moet toch het wasgoed worden verwijderd, dan kan de vuldeur als volgt worden geopend:
- Verbrandingsgevaar!**
 - Wassop en wasgoed kunnen heet zijn. Eventueel eerst laten afkoelen.
 - Niet in de trommel grijpen wanneer deze nog draait. Niet de vuldeur openen wanneer er nog water achter het venster zichtbaar is.
- Programmakiezer op **Uit** zetten en de stekker uit het stopcontact halen.
- Sop afvoeren → blz. 10.
- Noodontgrendeling met een gereedschap naar onder trekken en loslaten. Vervolgens kan de vuldeur worden geopend.

- ### Instructies op het display afhankelijk van model
- E3** Vuldeur goed sluiten; evtl. wasgoed ingeklemd.
 - E5** Waterkraan volledig openen, toevoerslang geknikt/afgeklemd; Zeef reinigen → Blz. 10, waterdruk te laag.
 - E6** Soppomp verstopt; Soppomp reinigen → Blz. 10. Afvoerslang/afvoerbuis verstopt; Afvoerslang bij sifon reinigen → Blz. 10.
 - E2** Motorstoring. Contact opnemen met de Servicedienst!

Onderhoud

- Soppomp**
 - Programmakiezer op **Uit** zetten, stekker uit het stopcontact halen.
 - Service-klep openen en verwijderen.
 - Voor modellen met slang voor legen:** Slang voor het legen uit de houder nemen en uit de behuizing trekken. Een bak er onder plaatsen. Afsluitkap verwijderen, wassop weg laten lopen. Afsluitdop er op drukken en slang voor het legen in de houder duwen.
 - 2* Voor modellen zonder slang voor legen:** Pompdeksel voorzichtig losdraaien, tot het sop er begint uit te lopen. Wanneer de serviceklep half vol is, pompdeksel vastdraaien en service-klep legen. Stappen herhalen tot het sop er volledig er is uitgelopen.
 - Pompdeksel voorzichtig losschroeven (restwater)
 - Binnenruimte, schroefdraad van het pompdeksel en pomphuis reinigen (waaier van de pomp moet gedraaid kunnen worden).
 - Pompdeksel weer plaatsen en vastschroeven.
 - Serviceklep plaatsen en sluiten.
- Om te voorkomen dat bij de volgende keer wassen het wasmiddel ongebruikt in de afvoer stroomt: 1 liter water in compartiment **II** gieten en programma **Afpompen** starten.
- Afvoer slang op sifon**
 - Programmakiezer op **Uit** zetten, stekker uit het stopcontact halen.
 - Slangenkleem losmaken, afvoerslang voorzichtig lostrekken (restwater).
 - Afvoerslang en sifonklemmen reinigen.
 - Afvoerslang weer plaatsen en aansluitplek met slangenkleem borgen.
 - Zeef in watertoevoer**
 - Elektrocutiegevaar!** Aqua-Stop-veiligheidsvoorziening niet in water onderdompelen (bevat elektrische afsluiter).
 - Waterdruk in toevoerslang afbouwen:
 - Waterkraan sluiten!
 - Willekeurig programma kiezen (behalve **Spoelen/Centrifugeren // Afpompen**).
 - Start** kiezen. Programma ca. 40 seconden laten lopen.
 - Programmakiezer op **Uit** zetten. Netstekker uit contactdoos trekken.
 - Zeef reinigen:
 - Afhankelijk van model: Slang van waterkraan nemen.
 - Zeef met een kleine borstel reinigen.

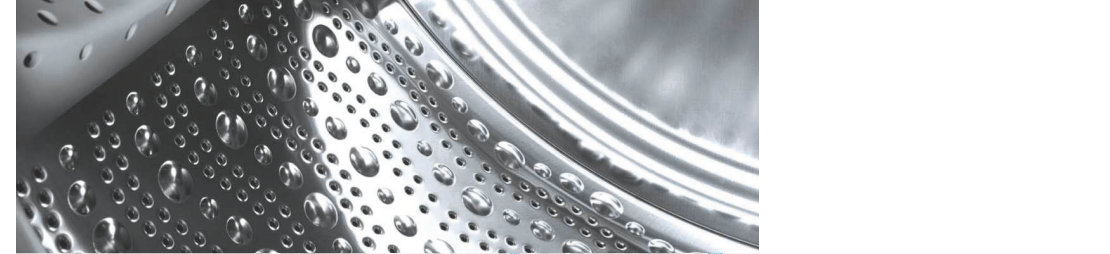
- en/of** bij modellen Standard en Aqua-Secure:
 - Slang aan de achterzijde van het apparaat afnemen, zeef met tang verwijderen en reinigen.
 - Slang aansluiten en op lekdictheid controleren.

Wat te doen wanneer...

- Er water uitstroomt
 - Afvoerslang juist bevestigen / vervangen.
 - Schroefaansluiting van de toevoerslang vastdraaien.
 - Geen watertoevoer.
 - Start** niet gekozen?
 - Waterkraan niet geopend?
 - Evtl. zeef verstopt? Zeef reinigen → Blz. 10.
 - Toevoerslang geknikt of ingeklemd?
 - Vuldeur gaat niet open.
 - Veiligheidsfunctie actief. Ca. 2 minuten wachten.
 - (zonder eindcentrifuteren) gekozen? → Blz. 3, 4.
 - Openen alleen via de noodontgrendeling mogelijk? → blz. 9.
 - Het programma start niet.
 - Start** of **(Klaar in)** gekozen?
 - Vuldeur gesloten?
 - Kinderslot actief? Deactiveren → Blz. 5.
 - Wassop wordt niet afgepompt.
 - (zonder eindcentrifuteren) gekozen? → Blz. 3, 4.
 - Soppomp reinigen → Blz. 10.
 - Afvoerbuis en/of afvoerslang reinigen.
 - Water in de trommel niet zichtbaar.
 - Geen storing - Waterniveau onder het zichtbare bereik.
 - Centrifugerresultaat niet naar tevredenheid. Was nat/te vochtig.
 - Geen fout - onbalans controlesysteem heeft centrifugeren afgebroken, ongelijkmatige verdeling van de was. Kleine en grote wasstukken in de trommel verdelen.
 - Programma **Licht strijken** gekozen? → Blz. 7.
 - Te laat toerental gekozen? → Blz. 5.
 - De duur van het programma wordt tijdens de wascyclus gewijzigd.
 - Niets aan de hand – het programmaverloop wordt geoptimaliseerd voor het betreffende wasproces. Dit kan tot wijzigingen in de duur van het programma op het display leiden.
 - Meermalen beginnen met centrifugeren.
 - Geen storing - Het onbalans controlesysteem zorgt er voor dat onbalans verdwijnt.
 - Restwater in het compartiment voor verzorgingsproduct.
 - Geen fout - Werking als verzorgingsmiddel wordt niet beïnvloed
 - Eventueel lade reinigen → Blz. 9.
 - Geurvorming in wasautomaat.
 - Programma **Katoen 90 °C** zonder wasgoed doorvoeren. Hiervoor hoofdwasmiddel gebruiken.
 - Het indicatielampje **wassen** knippert. Er kan schuim uit de wasmiddellade komen.
 - Teveel wasmiddel gebruikt? 1 eetlepel wasverzachter met ½ liter water vermengen en in wasmiddellade gieten (niet bij outdoor-kleding en donzen dekbedden/kussens!).
 - Wasmiddeldosering bij de volgende wasbeurt reduceren.
 - Sterke geluidsontwikkeling, trillingen en "wandelen" bij het centrifugeren.
 - Apparaatvoeten gefixeerd? Apparaatvoeten borgen → *Opstellingshandleiding*.
 - Apparaatvoeten borgen → *Opstellingshandleiding*.
 - Transportbeveiligingen verwijderd? Transportbeveiligingen verwijderen → *Opstellingshandleiding*.
 - Geluiden tijdens het centrifugeren en afpompen.
 - Afvoerpomp schoonmaken → Blz. 10
 - Display / displaylampen werken tijdens het bedrijf niet.
 - Stroomstoring?
 - Zekeringen geschakeld? Zekeringen inschakelen/vervangen.
 - Wanneer de storing herhaald optreedt de servicedienst inschakelen.
 - Programmaduur langer dan gewoonlijk.
 - Geen storing - Onbalans controlesysteem verhelpt de onbalans door het meermalen verdelen van het wasgoed.
 - Geen fout - schuimcontrolesysteem actief - er wordt een spoelcyclus toegevoegd.
 - Resten wasmiddel op het wasgoed.
 - Soms bevatten fosfaatvrije wasmiddelen resten die niet in water oplosbaar zijn.
 - Spoelen/Centrifugeren** kiezen of wasgoed na het wassen afborstelen.
- Wanneer een storing niet zelf verholpen kan worden (Uit/aanschakelen) of een reparatie nodig is:
 - Programmakiezer op **Uit** zetten en stekker uit het stopcontact halen.
 - Waterkraan dichtdraaien en contact opnemen met de servicedienst → *Plaatsingshandleiding*.



Register your new Bosch now:
www.bosch-home.com/welcome



Wasautomaat WAE28267NL...

nl Gebruikershandleiding

Uw wasautomaat

Gefeliciteerd - U hebt gekozen voor een modern, kwalitatief hoogwaardig huishoudelijk apparaat van Bosch. De wasmachine blinkt uit door spaarzaam water- en energieverbruik. Elke machine die onze fabriek verlaat, wordt zorgvuldig op werking en een perfecte toestand gecontroleerd.

Voor meer informatie: www.bosch-home.com

De contactgegevens van de dichtstbijzijnde servicedienst vindt u hier of in de servicedienst-map (afhankelijk van het model).
NL 088 424 4010
B 070 222 141

Milieuvriendelijk afvoeren



De verpakking milieuvriendelijk (laten) afvoeren.

Dit apparaat is gekenmerkt in overeenstemming met de Europese richtlijn 2012/19/EU betreffende afgedankte elektrische en elektronische apparatuur (waste electrical and electronic equipment - WEEE). De richtlijn geeft het kader aan voor de in de EU geldige terugneming en verwerking van oude apparaten.

Inhoud

B/z.

Bedoeld gebruik	1
Programma	1
Programma instellen en aanpassen	3
Wassen	3/4
Na het wassen	4
Individuele instellingen	5/6
Belangrijke aanwijzingen	6
Programma-overzicht	7
Veiligheidsinstructies	8
Verbruiksgegevens	8
Verzorging	9
Instructies in het display	9
Onderhoud	10
Wat te doen als... ..	11



Milieubesparing / besparingstips

- Maximale hoeveelheid wasgoed van het betreffende programma benutten.
- Normaal verontreinigde was zonder voorwas wassen.
- Zie de textiellabels voor de keuze van de temperatuur. De temperatuur in de machine kan hiervan afwijken om een optimale combinatie van energiebesparing en wasresultaat te waarborgen.
- Wasmiddel volgens opgave van de fabrikant en waterhardheid doseren.
- Wanneer de was aansluitend in de wasdroger wordt gedroogd, het centrifuge-toerental overeenkomstig de instructies van de producent van de droger kiezen.

Bedoeld gebruik

- uitsluitend voor huishoudelijk gebruik,
- voor het wassen van machinewasbaar textiel en handwas wol in wassop,
- voor gebruik met koud drinkwater en gangbare was- en onderhoudsmiddelen, die voor gebruik in de wasautomaat geschikt zijn.



- Kinderen niet zonder toezicht bij de wasautomaat laten!
- Kinderen en niet geïnstrueerde personen mogen geen gebruik maken van de wasautomaat!
- Huisdieren uit de buurt van de wasautomaat houden!



De wasautomaat pas na het lezen van deze handleiding en de afzonderlijke plaatsingshandleiding in gebruik nemen!

Programma

Gedetailleerd programma-overzicht → B/z. 7.
 Temperatuur en centrifuge-toerental individueel instelbaar, afhankelijk van het gekozen programma en programmavoortgang.

Katoen	
SpeedPerfect	
EcoPerfect	Stevig textiel
Voorwas	
Licht strijken	
Kreukherstellend	
SpeedPerfect	Kreukherstellend textiel
EcoPerfect	
Voorwas	
Mix	verschillende soorten wasgoed
Fijne was	gevoelig wasbaar textiel
Wol	hand-/machine wasbare wol
Extra snel 15'	Kort programma
Spoelen/ Centrifugeren	met de hand gewassen wasgoed, toets Extra water geactiveerd; wanneer uitsluitend centrifugeren is gewenst, toets deactiveerd
Afpompen	van het spoelwater bij - - - (zonder eindcentrifugeren)

Voorbereiden



Installatie deskundig volgens separate plaatsingshandleiding.



Machine controleren

- Beschadigde machine nooit in gebruik nemen!
- Neem contact op met de Servicedienst!



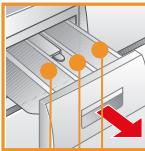
Stekker in stopcontact steken



Alleen met droge handen!
 Alleen bij de stekker vastpakken!



Waterkraan openen



Compartment II: Wasmiddel voor hoofdwasmiddel, ontharder, bleekmiddel, vlekkenzout

Compartment ☼: Wasverzachter, stijfsel

Compartment I: Wasmiddel voor Voorwas

Display / Optietoetsen

Start/Pauze

Extra water

Start

Startklaar

Status-indicaties

Kreukherstellend

SpeedPerfect

EcoPerfect

Voorwas

Mix

Fijne was

Wol

Programma

Uit

Extra snel

1400*	☼	Kiezen van het centrifuge-toerental (* afhankelijk van het model) of - - - (zonder eindcentrifugeren, wasgoed ligt in laatste spoelwater)
Cold (koud) 90°C		Kiezen van de temperatuur
1 - 24h		Einde programma na ...
→		Kinderslot → B/z. 5

Voor de eerste keer wassen
eenmaal zonder wasgoed wassen → Blz. 9.

Wasgoed sorteren en in de wasautomaat doen

Aanwijzingen van de fabrikant aanhouden!
Volgens aanwijzingen op de textiellabels.
Op soort, kleur, vervuiling en temperatuur.
Maximale belading niet overschrijden → Blz. 7.

Belangrijke aanwijzingen aanhouden → Blz. 6!

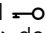
Grote en kleine stukken wasgoed in de machine doen!
Vulvenster sluiten. Wasgoed niet tussen vuldeur en rubberen afdichtrand klemmen.

Was- en verzorgingsmiddel toevoegen

Doseren overeenkomstig:
veelheid wasgoed, vervuiling, waterhardheid (deze kunt u navragen bij
uw waterbedrijf) en aanwijzingen van de producent.
Vloeibaar wasmiddel in de betreffende doseerhouder vullen en in de
trommel leggen.

i Stroperige wasverzachter en stijfsl met water verdunnen.
Voorkomt verstopping.

Programma instellen** en aanpassen

i **Wanneer in het display het
symbool  knippert, kinderslot
actief → deactiveren, Blz. 5.

Extra functies en optietoetsen
→ Individuele instellingen, Blz. 5.

i Bij langer aanraken van de
optietoetsen worden de
instelopties automatisch
doorlopen!

 **Start kiezen**

Programmakiezer

Katoen
SpeedPerfect
EcoPerfect
Voorwas
Licht strijken
Spoelen/
Centrifugeren
Afpompen

Programmakiezer voor het
in- en uitschakelen van de
machine en het kiezen van
de programma's. Kan in
beide richtingen worden
gedraaid.

Wassen

Wasmiddellade met
compartimenten I, II, ☼

Trommel

Bedieningspaneel

Vuldeur



Service-klep



Wasgoed uitnemen

Deur openen en wasgoed uitnemen.
Wanneer - - - (zonder eindcentrifugeren) actief is:
Programmakiezer op **Afpompen** stand of
centrifugetoerental kiezen.
▷ **Start** kiezen.

i – Eventueel aanwezige vreemde voorwerpen
verwijderen - Roestgevaar.
– Vulvenster en wasmiddelschuiflade open laten,
zodat restwater kan opdrogen



Waterkraan sluiten

Bij Aqua-Stop modellen niet nodig → *Instructie
plaatsingshandleiding.*



Uitschakelen

Programmakiezer op **Uit** zetten

1

Programma-einde wanneer ...

... Statusindicatie **centrifug.** knippert in het display **End**
(Einde) verschijnt.

Programma afbreken

Bij programma's met hoge temperatuur:
– Was afkoelen: **Spoelen**/Centrifugeren kiezen.
– ▷ **Start** kiezen.

Bij programma's met lagere temperatuur:
– Spoelen/**Centrifugeren** (toets **Extra water** deactiveren)
of **Afpompen** kiezen.
– ▷ **Start** kiezen.

3

Programma wijzigen wanneer ...

... U per ongeluk een verkeerd programma heeft gekozen:
– Programma opnieuw kiezen.
– ▷ **Start** kiezen. Het nieuwe programma begint van voor
af aan.

Was bijvullen wanneer ... → blz. 5.

2

Wassen

Individuele instellingen

Optietoetsen

Voor en tijdens het gekozen programma kunnen het centrifugetoerental en de temperatuur worden gewijzigd. Effecten afhankelijk van de programmavoortgang.

Ⓢ (Centrifugetoerental / zonder eindcentrifugeren)

U kunt het weergegeven centrifugetoerental wijzigen. Het mogelijke maximale centrifugetoerental hangt af van het model en het ingestelde programma.

🌡️ (Temperatuur)

U kunt de weergegeven wastemperatuur wijzigen. De instelbare maximale wastemperatuur hangt af van het gekozen programma.

⏸️ (Klaar in)

Bij keuze van het programma wordt de betreffende programmaduur weergegeven. De programmastart kunt u voor aanvang van het programma uitstellen. De "Klaar in" tijd kan in stappen van 1 uur, tot maximaal 24h worden ingesteld. Toets **⏸️ (Klaar in)** net zo vaak kiezen, tot het gewenste aantal uren wordt weergegeven (h=uur). **▶️ Start** kiezen.

Extra functie → ook programmaoverzicht, blz. 7

Extra water Verhoogd waterniveau en een extra spoelbeurt, verlengde wastijd. Voor gebieden met zeer zacht water of voor het verder verbeteren van de spoelresultaten.

Kinderslot en bijvullen

Kinderslot/Beveiliging tegen onbevoegd gebruik Wasautomaat beveiligen tegen het wijzigen van de ingestelde functies.
AAN/UIT: na programmastart-/einde ca. 5 seconden lang **▶️ Start** kiezen.
Instructie: Kinderslot kan tot de volgende programmastart geactiveerd blijven, ook na het uitschakelen van de machine!
In dat geval voor de start van het programma het kinderslot deactiveren en eventueel na het starten van het programma weer activeren.

Bijvullen Toets **▶️ Start** kiezen, wanneer u na het starten van het programma nog wasgoed wilt bijvullen. De machine controleert of bijvullen mogelijk is.
Instructie: Bij een hoge waterstand en/of temperatuur of tijdens het centrifugeren blijft het vulvenster vanwege veiligheidsredenen vergrendeld.
Om het programma te hervatten, de toets **▶️ Start** kiezen.

▶️ Start

Voor het starten van het programma of het bijvullen van wasgoed.



Belangrijke instructies



Wasgoed en machine leegmaken

- Bij de dosering van alle was-/hulp en reinigingsmiddelen absoluut de instructies van de fabrikant aanhouden.
- Zakken legen.
- Let op metalen delen (paperclips etc.).
- Gevoelig textiel in net/zak wassen (panty's, gordijnen, beugelbh's).
- Ritsen sluiten, slopen dichtknopen.
- Zand uit zakken en zomen borstelen.
- Gordijnringetjes verwijderen of in net/zak doen.



Verschillend vervuild wasgoed

		Nieuw wasgoed apart wassen.
licht		Niet voorwassen. Eventueel programma ⇒ SpeedPerfect kiezen.
		Vlekken eventueel voorbehandelen.
sterk		Minder wasgoed in de machine doen. Programma met voorwas kiezen.



Inweken

Was van gelijke kleur in de wasautomaat doen.

Inweekmiddel/wasmiddel volgens aanwijzingen van de fabrikant in compartiment II doen. Programmakiezer op **Katoen 30 °C** instellen en **▶️ Start** kiezen. Na ca. 10 minuten **▶️ Start** kiezen om het programma te onderbreken. Na de gewenste inweektijd opnieuw **▶️ Start** kiezen wanneer het programma hervat moet worden, of een ander programma moet worden gekozen.



Stijfsel

Wasgoed moet niet met wasverzachter zijn behandeld.

Stijfsel in alle wasprogramma's met vloeibaar stijfsel mogelijk. Stijfsel volgens aanwijzingen van de producent in het wasverzachtercompartiment (eventueel eerst reinigen) doseren.



Kleuren / Ontkleuren

Verven alleen in die mate die gebruikelijk is voor huishoudens. Zout kan RVS aantasten! Instructies van de verfproducent aanhouden! Was **niet** in de wasautomaat ontkleuren!

Programma-overzicht

→ Tabel verbruikswaarden blz. 8 en opmerkingen op blz. 6 aanhouden!

Programma	°C	max.	Type wasgoed	extra functies; Aanwijzing
-----------	----	------	--------------	----------------------------

Katoen	60 °C	90 °C		Extra water
SpeedPerfect*	60 °C	90 °C		Extra water; verkort programma
EcoPerfect	60 °C	90 °C	stevig textiel, kookbestendig textiel van katoen of linnen	Extra water; Energiezuinig programma
Voorwas	60 °C	90 °C	6 kg/3 kg*	Extra water; Voorwas bij 30 °C
Licht strijken	60 °C	90 °C		Extra water; Special centrifugeverloop met aansluitend losmaken
Kreukherstellend	60 °C	60 °C		Extra water
SpeedPerfect	60 °C	60 °C		Extra water; verkort programma
EcoPerfect	60 °C	60 °C	3 kg	Extra water; Energiezuinig programma
Voorwas	60 °C	60 °C		Extra water; Voorwas bij 30 °C
Mix	60 °C	40 °C		Extra water; verschillende soorten wasgoed kunnen samen gewassen worden
Fijne was	60 °C	40 °C		Extra water; Er wordt tussen de spoelbeurten niet gecentrifugeerd.
Wol	60 °C	40 °C	2 kg	bijzonder spaarend wasprogramma om krimp van het wasgoed te vermijden, langere programmapauzes (textiel rust in wassop)
Extra snel 15'	60 °C	40 °C		Kort programma ca. 15 minuten, geschikt voor licht vervuild wasgoed

Extra programma's

* gereduceerde belading

i Als kort programma is - Mix 40 °C met max. centrifugeerental optimaal geschikt.

Programma zonder voorwas - Wasmiddel in compartiment II doen, Programma met Voorwas - wasmiddel in compartiment I en II verdelen.

Spoelen/Centrifugeren, Afpompen

9503/ 900 1030565



WAE28267NL ...

Robert Bosch Hausgeräte GmbH
Carl-Wery-Str. 34
81739 München / Deutschland



Veiligheidsinstructies

- Wij verzoeken u vriendelijk om de bedienings- en plaatsingshandleiding en alle bij de wasautomaat meegeleverde informatie zorgvuldig door te lezen en dienovereenkomstig te handelen.
- Documentatie voor later gebruik bewaren.

Gevaar voor elektrische schokken

- Alleen aan de stekker, nooit aan de kabel trekken!
- Insteken/uitrekken nooit met vochtige handen.

Levensgevaarlijk

- Bij versleten apparaten:
- Netstekker uit contactdoos trekken.
 - Aansluitkabel doorknippen en met stekker verwijderen.
 - Slot van de vuldeur onklaar maken. Kinderen kunnen zich zo niet opsluiten en in levensgevaar komen.

Verstikkingsgevaar

- Verpakkingen, folie en verpakkingsonderdelen uit de buurt van kinderen houden.

Vergiftigingsgevaar

- Was- en verzorgingsmiddelen op een voor kinderen niet toegankelijke plek bewaren.

Explosiegevaar

- Met oplosmiddelhoudende reinigingsmiddelen, bijv. vlekkenverwijderaar / wasbenzine voorbehandeld wasgoed kan na het plaatsen tot een explosie leiden. Wasgoed van te voren grondig met de hand spoelen.

Letselgevaar

- De vuldeur kan zeer heet zijn.
- U moet voorzichtig zijn tijdens het weg laten lopen van heet water.
- Niet op de wasautomaat klimmen.
- Niet op de geopende vuldeur steunen.
- Niet in de trommel grijpen wanneer deze nog draait.
- Voorzichtig bij het openen van de wasmiddelschuiflade tijdens bedrijf!

Verbruiksgegevens

afhankelijke van het model

Programma	Belading	Capaciteit**	Water**	Programmaduur**
Katoen 20 °C	6 kg	0,28 kWh	69 l	2 ½ h
Katoen 40 °C	6 kg	0,80 kWh	69 l	2 ½ h
Katoen 60 °C	6 kg	1,13 kWh	69 l	2 ½ h
Katoen 90 °C	6 kg	2,02 kWh	76 l	2 ¾ h
Kreukherstellend 40 °C	3 kg	0,64 kWh	56 l	1 ¾ h
Mix 40 °C	3 kg	0,46 kWh	36 l	1 ¼ h
Fijn/Zijde 30 °C	2 kg	0,24 kWh	37 l	¾ h
Wol / Wol 30 °C	2 kg	0,22 kWh	47 l	¾ h

Programma	Extra functie	Belading	Energieverbruik per jaar	Waterverbruik per jaar
Katoen 40/60 °C	EcoPerfect*	3/6 kg	152 kWh	10372 l

* Programma-instelling voor controle- en energie-etikettering conform de richtlijn 2010/30/EU met koud water (15 °C).

** De waarden wijken afhankelijk van de waterdruk, hardheid, inlooptemperatuur, ruimtetemperatuur, wasgoedsoort en vervuiling, gebruikt wasmiddel, variaties in de netspanning en gekozen extra functies af van de aangegeven waarden.

Onderhoud



- **Elektrocuciegevaar!**
Netstekker uit het stopcontact halen!
- **Explosiegevaar!** Geen oplosmiddelen!

i Voor de eerste keer wassen

Geen was inladen! Waterkraan openen. In het compartiment **II** vullen:

- ca. 1 liter water
- Wasmiddel (dosering volgens opgaven van de fabrikant voor lichte vervuiling en volgens de waterhardheid)

Programmakieler op **Kreukherstellend 60 °C** instellen en **Start** kiezen. Na afloop van het programma de programmakieler op **Uit** zetten.

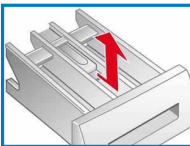
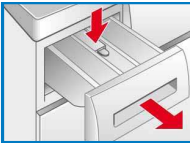
i Behuizing machine, bedieningspaneel

- Met een zachte, vochtige doek afnemen.
- Geen schurende doeken, schuursponsjes of reinigingsmiddelen (RVS-reiniger) gebruiken.
- Wasmiddel- en reinigerresten direct verwijderen.
- Reinigen met waterstraal niet toegestaan.

i Wasmiddellade en behuizing reinigen ...

... wanneer was- of wasverzachterresten aanwezig zijn.

1. Uittrekken, inzetstuk naar beneden drukken, lade geheel uit de behuizing nemen.
2. Inzet uitnemen: Met de vinger de inzet van onderen naar boven drukken.
3. Wasmiddellade en inzet met water en borstel reinigen en drogen. Ook was- en wasverzachterresten uit de behuizing verwijderen.
4. Inzet plaatsen en inklikken (cilinder op geleidepen steken).
5. Doseerbakje inschuiven.



i Doseerbakje open laten zodat restvocht kan opdrogen.

i Wastrommel en rubber manchet

Rubbermanchet aan de binnenkant met een doek droogvegen. Vulvenster open laten, zodat de trommel kan drogen. Roestvlekken- chloorvrij poetsmiddel gebruiken, geen staalwol.

i Ontkalken *Geen was in de wasmachine!*

Ontkalken volgens opgave van de producent van het ontkalkingsmiddel, bij een juiste wasmiddeldosering niet nodig.

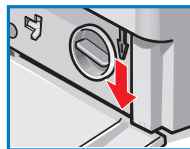
i Noodontgrendeling, bijv. bij uitval van de elektriciteit

Het programma loopt verder, wanneer de stroom weer is ingeschakeld. Moet toch het wasgoed worden verwijderd, dan kan de vuldeur als volgt worden geopend:

Verbrandingsgevaar!

Wassop en wasgoed kunnen heet zijn. Eventueel eerst laten afkoelen. Niet in de trommel grijpen wanneer deze nog draait. Niet de vuldeur openen wanneer er nog water achter het venster zichtbaar is.

1. Programmakieler op **Uit** zetten en de stekker uit het stopcontact halen.
2. Sop afvoeren → blz. 10.
3. Noodontgrendeling met een gereedschap naar onder trekken en loslaten. Vervolgens kan de vuldeur worden geopend.



Instructies op het display *afhankelijk van model*

E3	Vuldeur goed sluiten; evt. wasgoed ingeklemd.
E5	Waterkraan volledig openen, toevoerslang geknikt/afgeklemd; Zeef reinigen → Blz. 10, waterdruk te laag.
E6	Soppomp verstopt; Soppomp reinigen → Blz. 10. Afvoerslang/afvoerbuis verstopt; Afvoerslang bij sifon reinigen → Blz. 10.
E2	Motorstoring. Contact opnemen met de Servicedienst!

Onderhoud

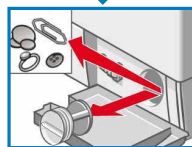
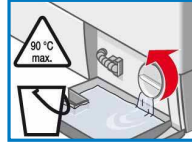
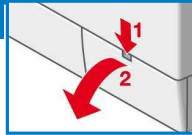


- **Verbrandingsgevaar!**
Wassop laten afkoelen!
- **Waterkraan dichtdraaien!**

i Soppomp

Programmakieler op **Uit** zetten, stekker uit het stopcontact halen.

1. Service-klep openen en verwijderen.
2. **Voor modellen met slang voor legen:** Slang voor het legen uit de houder nemen en uit de behuizing trekken. Een bak er onder plaatsen. Afsluitkap verwijderen, wassop weg laten lopen. Afsluitdop er op drukken en slang voor het legen in de houder duwen.
- 2* **Voor modellen zonder slang voor legen:** Pompdeksel voorzichtig losdraaien, tot het sop er begint uit te lopen. Wanneer de serviceklep half vol is, pompdeksel vastdraaien en service-klep legen. Stappen herhalen tot het sop er volledig er is uitgelopen.
3. Pompdeksel voorzichtig losschroeven (restwater)
4. Binnenruimte, schroefdraad van het pompdeksel en pomphuis reinigen (waaier van de pomp moet gedraaid kunnen worden).
5. Pompdeksel weer plaatsen en vastschroeven.
6. Serviceklep plaatsen en sluiten.

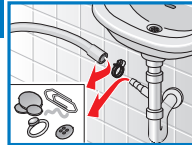


Om te voorkomen dat bij de volgende keer wassen het wasmiddel ongebruikt in de afvoer stroomt: 1 liter water in compartiment **II** gieten en programma **Afpompen** starten.

i Afvoer slang op sifon

Programmakieler op **Uit** zetten, stekker uit het stopcontact halen.

1. Slangenklem losmaken, afvoerslang voorzichtig lostrekken (restwater).
2. Afvoerslang en sifonklemmen reinigen.
3. Afvoerslang weer plaatsen en aansluitplek met slangenklem borgen.



i Zeef in watertoevoer

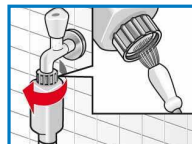
Elektrocuciegevaar!

Aqua-Stop-veiligheidsvoorziening niet in water onderdempelen (bevat elektrische afsluiter).

Waterdruk in toevoerslang afbouwen:

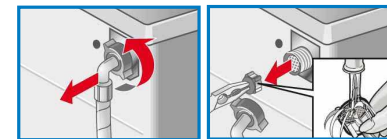
1. Waterkraan sluiten!
2. Willekeurig programma kiezen (behalve **Spoelen/Centrifugeren // Afpompen**).
3. **Start** kiezen. Programma ca. 40 seconden laten lopen.
4. Programmakieler op **Uit** zetten. Netstekker uit contactdoos trekken. Zeef reinigen:

 1. Afhankelijk van model:
Slang van waterkraan nemen.
Zeef met een kleine borstel reinigen.



en/of bij modellen Standard en Aqua-Secure:

1. Slang aan de achterzijde van het apparaat afnemen, zeef met tang verwijderen en reinigen.
2. Slang aansluiten en op lekdichtheid controleren.



Wat te doen wanneer...

- Er water uitstroomt
 - Afvoerslang juist bevestigen / vervangen.
 - Schroefaansluiting van de toevoerslang vastdraaien.
- Geen watertoevoer. Wasmiddel niet ingespoeld.
 - **Start** niet gekozen?
 - Waterkraan niet geopend?
 - Evtl. zeef verstopt? Zeef reinigen → Blz. 10.
 - Toevoerslang geknikt of ingeklemd?
- Vuldeur gaat niet open.
 - Veiligheidsfunctie actief. Ca. 2 minuten wachten.
 - ---- (zonder eindcentrifuteren) gekozen? → Blz. 3,4.
 - Openen alleen via de noodontgrendeling mogelijk? → blz. 9.
- Het programma start niet.
 - **Start** of **(Klaar in)** gekozen?
 - Vuldeur gesloten?
 - Kinderslot actief? Deactiveren → Blz. 5.
- Wassop wordt niet afgepompt.
 - ---- (zonder eindcentrifuteren) gekozen? → Blz. 3,4.
 - Soppomp reinigen → Blz. 10.
 - Afvoerbuus en/of afvoerslang reinigen.
- Water in de trommel niet zichtbaar.
 - Geen storing - Waterniveau onder het zichtbare bereik.
- Centrifugerresultaat niet naar tevredenheid. Was nat/te vochtig.
 - Geen fout - onbalans controlesysteem heeft centrifugeren afgebroken, ongelijkmatige verdeling van de was. Kleine en grote wasstukken in de trommel verdelen.
 - Programma **Licht strijken** gekozen? → Blz. 7.
 - Te laat toerental gekozen? → Blz. 5.
- De duur van het programma wordt tijdens de wascyclus gewijzigd.
 - Niets aan de hand - het programmaverloop wordt geoptimaliseerd voor het betreffende wasproces. Dit kan tot wijzigingen in de duur van het programma op het display leiden.
- Meermalen beginnen met centrifugeren.
 - Geen storing - Het onbalans controlesysteem zorgt er voor dat onbalans verdwijnt.
- Restwater in het compartiment voor verzorgingsproduct.
 - Geen fout - Werking als verzorgingsmiddel wordt niet beïnvloed
 - Eventueel lade reinigen → Blz. 9.
- Geurvorming in wasautomaat.
 - Programma **Katoen 90 °C** zonder wasgoed doorvoeren. Hiervoor hoofdwasmiddel gebruiken.
- Het indicatielampje **wassen** knippert. Er kan schuim uit de wasmiddellade komen.
 - Teveel wasmiddel gebruikt? 1 eetlepel wasverzachter met ½ liter water vermengen en in wasmiddelbakje **II** gieten (*niet bij outdoor kleding en donzen dekbedden/kussens!*).
 - Wasmiddeldosering bij de volgende wasbeurt reduceren.
- Sterke geluidsontwikkeling, trillingen en "wandelen" bij het centrifugeren.
 - Apparaatvoeten gefixeerd?
 - Apparaatvoeten borgen → *Opstellingshandleiding*.
 - Transportbeveiligingen verwijderd?
 - Transportbeveiligingen verwijderen → *Opstellingshandleiding*.
- Geluiden tijdens het centrifugeren en afpompen.
 - Afvoerpomp schoonmaken → Blz. 10
- Display / displaylampen werken tijdens het bedrijf niet.
 - Stroomstoring?
 - Zekeringen geschakeld? Zekeringen inschakelen/vervangen.
 - Wanneer de storing herhaald optreedt de servicedienst inschakelen.
- Programmaduur langer dan gewoonlijk.
 - Geen storing- Onbalans controlesysteem verhelpt de onbalans door het meermalen verdelen van het wasgoed.
 - Geen fout - schuimcontrolesysteem actief - er wordt een spoelcyclus toegevoegd.
- Resten wasmiddel op het wasgoed.
 - Soms bevatten fosfaatvrije wasmiddelen resten die niet in water oplosbaar zijn.
 - **Spoelen**/Centrifugeren kiezen of wasgoed na het wassen afborstelen.

Wanneer een storing niet zelf verholpen kan worden (Uit-/aanschakelen) of een reparatie nodig is:

- Programmakiezer op **Uit** zetten en stekker uit het stopcontact halen.
- Waterkraan dichtdraaien en contact opnemen met de servicedienst → *Plaatsingshandleiding*.



Register your new Bosch now:
www.bosch-home.com/welcome



**Wasautomaat
 WAE28267NL...**



nl Gebruikershandleiding