

Państwa pralka

Gratulujemy - zakupu nowoczesnego, najwyższej jakości urządzenia gospodarstwa domowego marki Bosch! Pralka wyróżnia się oszczędnym zużyciem wody i energii elektrycznej. Każde urządzenie opuszczające nasz zakład jest starannie sprawdzane pod względem działania i stanu.

Szczególne informacje: www.bosch-home.com
 Informacje o najbliższym serwisie znajdują się tutaj lub w wykazie punktów serwisowych (według modelu).
 PL 801 191 534

Użytkowanie zgodnie z przepisami o ochronie środowiska naturalnego

To urządzenie jest oznaczone zgodnie z Dyrektywą Europejską 2012/19/UE oraz polską Ustawą z dnia 29 lipca 2005r. „o zużyciu sprzęcie elektrycznym i elektronicznym” (Dz.U. z 2005 r. Nr 180, poz. 1495) symbolem przekreślonego kontenera na odpady. Takie oznakowanie informuje, że sprzęt ten, po okresie jego użytkowania nie może być umieszczany łącznie z innymi odpadami pochodzącymi z gospodarstwa domowego. Użytkownik jest zobowiązany do oddania go prowadzącym zbieranie zużytego sprzętu elektrycznego i elektronicznego. Prowadzący zbieranie, w tym lokalne punkty zbiórki, sklepy oraz gminne jednostki, tworzą odpowiedni system umożliwiający oddanie tego sprzętu. Właściwe postępowanie ze użytym sprzętem elektrycznym i elektronicznym przyczynia się do uniknięcia szkodliwych dla zdrowia ludzi i środowiska naturalnego konsekwencji, wynikających z obecności składników niebezpiecznych oraz niewłaściwego składowania i przetwarzania takiego sprzętu.

Spis treści

Użytkowanie zgodnie z przeznaczeniem	Strona 1
Programy	1
Ustawianie i dopasowywanie programu	3
Przebieg prania	3/4
Po praniu	4
Indywidualne ustawienia	5/6
Ważne wskazówki	6
Wskazówki dotyczące lampek kontrolnych	6
Przegląd programów prania	7
Przepisy bezpieczeństwa pracy	8
Parametry zużycia	8
Pielęgnacja pralki	9
Konserwacja	10
Co robić gdy ...	11

Ochrona środowiska / oszczędne użytkowanie

- Wykorzystać maksymalną ilość bielizny odpowiednią do każdego wybranego programu.
- Tkaniny normalnie zabrudzone prać bez prania wstępnego.
- Możliwe ustawienia temperatury odwołują się do zaleceń podawanych na metkach dotyczących pielęgnacji tkanin. Rzeczywista temperatura w urządzeniu może odbiegać od podanych informacji, co pozwala uzyskać optymalny rezultat prania, oszczędzając jednocześnie energię.
- Środek piorący dozować zgodnie z zaleceniami producenta i odpowiednio do twardości wody.
- W przypadku suszenia bielizny w suszarce, wybrać odpowiednią prędkość wirowania, zgodnie z instrukcją obsługi producenta suszarki.

Użytkowanie zgodne z przeznaczeniem

- wyłącznie do użytku domowego,
- do tkanin nadających się do prania w pralce oraz wełny nadającej się do prania ręcznego w kąpielii piorącej,
- do użytku z zimną wodą oraz dostępnymi w handlu środkami piorącymi i pielęgnacyjnymi przeznaczonymi do stosowania w pralkach.

- Nie pozwalać dzieciom na przebywanie bez nadzoru w pobliżu pralki!
- Dzieci i osoby nieprzeszkolone nie mogą obsługiwać pralki.
- Nie pozwalać zwierzętom domowym na przebywanie w pobliżu pralki!
- Niniejszy sprzęt nie jest przeznaczony do użytku przez osoby (dzieci) o ograniczonej zdolności fizycznej, czuciowej lub psychicznej, lub osoby nie mające doświadczenia lub znajomości sprzętu, chyba że odbywa się to pod nadzorem lub zgodnie z instrukcją obsługi sprzętu, przekazaną przez osoby odpowiadające za ich bezpieczeństwo.

Przed uruchomieniem pralki przeczytać instrukcję obsługi i oddzielną instrukcję ustawiania!

Programy
 Szczegółowy przegląd programów → strona 7.
 Prędkość wirowania można nastawić indywidualnie, zależnie od wybranego programu i stopnia zaawansowania programu.

Bawełna	Tkaniny odporne
+ P. wstępne	Tkaniny odporne, pranie wstępne w temp. 30 °C
Mix	Różne rodzaje bielizny
Super krótki 15'	Program krótki
Płukanie/Wirowanie	bielizny upranej ręcznie, przycisk Woda Plus jest aktywowany; jeśli bielizna ma być tylko odwirowana, dezaktywować przycisk
Odpompowanie	wody pozostałej z płukania przy aktywnej funkcji bez odwirowania (bez wirowania końcowego)
Wetna	Wełna nadająca się do prania ręcznego/maszynowego
Delikatne/Jedwab	Tkaniny delikatne
Syntetyki	Tkaniny syntetyczne

Przygotowanie

Instalacja zgodnie z osobną instrukcją ustawiania.

Kontrola pralki

- Nigdy nie włączać uszkodzonej pralki!
- Poinformować serwis o uszkodzeniu!

Włożyć wtyczkę sieciową do gniazda

Tylko suchymi rękami!
 Chwytać tylko za wtyczkę!

Odkręcić kurek dopływu wody

Przegrodka II: Środek piorący do prania głównego, środek do zmiękczenia wody, wybielacz, odplamiacz
Przegrodka I: środek piorący do prania wstępnego

Sortowanie i wkładanie bielizny

Przestrzegać wskazówek producenta dotyczących pielęgnacji tkanin! Według danych na metkach.

Według rodzaju, koloru, stopnia zabrudzenia i temperatury prania. Nie ładować do pralki więcej bielizny, niż ładunek maksymalny → strona 7.

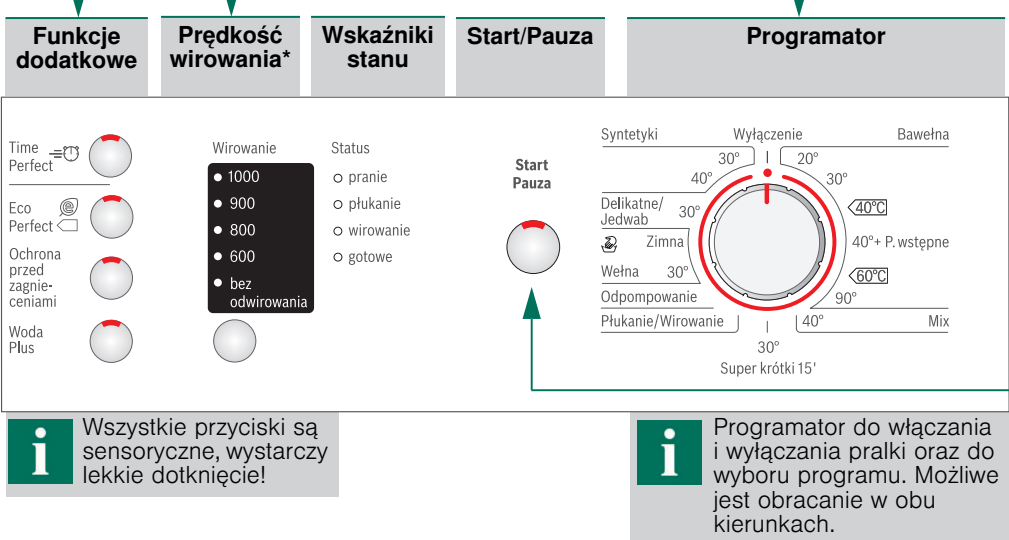
Przestrzegać ważnych wskazówek → strona 6!
 Wkładać do pralki na przemian duże i małe sztuki bielizny! Zamknąć drzwiczki. Przy zamykaniu drzwiczek uważać, aby nie przytrzasnąć bielizny pomiędzy drzwiczkami a gumowym kołnierzem.

Środki piorące i pielęgnacyjne

Środek piorący dozować w zależności od: ilości bielizny, stopnia zabrudzenia, twardości wody (informacje na ten temat dostępne są w lokalnym Przedsiębiorstwie Wodociągowym) oraz zaleceń producenta.
 Wlać środek piorący w płynie do odpowiedniego pojemnika dozującego i włożyć do bębna.

Gęste płyny do zmiękczenia i płukania rozcieńczać wodą. Zapobiega to zatkaniu przelewu.

Ustawianie i dopasowywanie programu



Wszystkie przyciski są sensoryczne, wystarczy lekkie dotknięcie!

Programator do włączania i wyłączenia pralki oraz do wyboru programu. Możliwe jest obracanie w obu kierunkach.

Wybrać Start/Pauza

Funkcje dodatkowe i prędkości wirowania → Indywidualne ustawienia, strona 5.

Pranie

Szuffladka na środki piorące z przegrodkami I, II, ☼
 Bęben
 Panel obsługi
 Drzwiczki
 Pokrywa serwisowa

Przed pierwszym praniem należy raz włączyć pralkę bez bielizny → strona 9.

Pranie

Wymywanie bielizny

Otworzyć drzwiczki i wyjąć bieliznę. Jeśli aktywna jest funkcja **bez odwirowania** (bez wirowania końcowego): Ustawić programator na **Odpompowanie** lub ustawić prędkość wirowania. Wybrać przycisk **Start/Pauza**.

- Usunąć ewentualne przypadkowe przedmioty - niebezpieczeństwo rdzewienia.
- Drzwiczki i szuffladkę na środki piorące pozostawić otwarte, aby reszta wody mogła odparować.

Zakręcić kurek dopływu wody

Nie jest to konieczne w modelach z funkcją Aqua-Stop (odcięcie dopływu wody) → wskazówki w instrukcji ustawiania.

Wyłączenie

Ustawić programator na **Wyłączenie**.

Program jest zakończony, gdy ...

... miga Start/Pauza i świeci się lampka kontrolna **gotowe**.

Przerwanie programu

W przypadku programów z wysoką temperaturą:
 - Bieliznę pozostawić w pralce do ostygnięcia: Wybrać **Płukanie/Wirowanie**.
 - Wybrać **Start/Pauza**.

W przypadku programów z niską temperaturą:
 - Wybrać **Płukanie/Wirowanie** (dezaktywować przycisk **Woda Plus**) lub **Odpompowanie**.
 - Wybrać **Start/Pauza**.

Zmienić program, gdy ...

... przez pomyłkę wybrany został niewłaściwy program:
 - Ponownie wybrać program.
 - Wybrać **Start/Pauza**. Nowy program zaczyna się od początku.

Dołożyć bieliznę, gdy ... → strona 5

Indywidualne ustawienia

Prędkość wirowania → w zależności od modelu
 Przed włączeniem programu oraz w trakcie jego trwania można ustawić prędkość wirowania lub funkcję **bez odwirowania** (bez wirowania końcowego, bielizna leży w wodzie z ostatniego płukania). Efekty zależą od stopnia zaawansowania programu. Maksymalna prędkość wirowania, którą można wybrać, zależy od modelu oraz ustawionego programu.

Funkcje dodatkowe → oraz zestawienie programów, strona 7.
TimePerfect → Skrócenie czasu prania przy porównywalnej skuteczności w stosunku do programu standardowego. Maksymalna pojemność ładunkowa → Zestawienie programów, strona 7.

EcoPerfect → Zoptymalizowane energetycznie pranie dzięki redukcji temperatury przy takim samym rezultacie prania. Sugerowana temperatura prania jest niższa od wybranej. W przypadku szczególnych wymagań odnośnie higieny zaleca się ustawienie wyższej temperatury lub zastosowanie opcji **TimePerfect**.

Ochrona przed zagnieceniami → Specjalny przebieg wirowania z dodatkowym rozluźnieniem bielizny. Delikatne wirowanie końcowe - końcowa wilgotność bielizny lekko podwyższona.

Woda Plus → Podwyższony poziom wody i dodatkowe płukanie. W rejonach z bardzo miękką wodą lub w celu dalszego poprawienia efektu płukania.

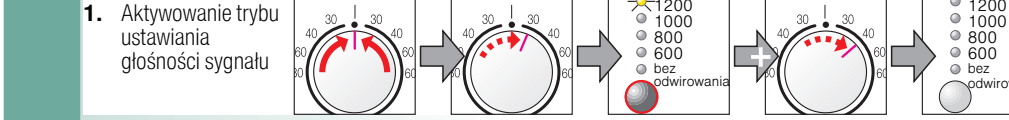
Start/Pauza

W celu uruchomienia programu lub dokończenia bielizny.

Dokładanie bielizny

Wybrać przycisk **Start/Pauza** w celu dokończenia bielizny po uruchomieniu programu. Pralka sprawdzi, czy dokończenie bielizny jest możliwe. Wskazówka: W przypadku za wysokiego poziomu wody i/lub temperatury, drzwiczki są podczas wirowania zablokowane ze względów bezpieczeństwa. Aby kontynuować program, wybrać przycisk **Start/Pauza**.

Sygnal



1. Aktywowanie trybu ustawiania głośności sygnału
 Opcjonalnie: Tryb ustawiania dla osób niewidomych* WL-WYL.



2. Ustawienie głośności sygnału dla ...
 * ew. czynności kilkakrotnie powtórzyć

Ważne wskazówki

Prawidłowe obchodzenie się z pralką i tkaninami
 - Bezwzględnie przestrzegać wskazówek producenta dotyczących dozowania wszelkich środków piorących, pielęgnacyjnych i czyszczących.
 - Opróżnić kieszenie.
 - Zwrócić zwłaszcza uwagę na usunięcie elementów metalowych (spinacze biurowe itp.)
 - Tkaniny delikatne (rajstopy, firanki, biustonosze na fiszbinach) prać w specjalnych siatkach.
 - Zamknąć zamki błyskawiczne oraz zapiąć guziki przy pościeli.
 - Usunąć szczoteczką piasek z kieszeni i zakładek.
 - Odpiąć żabki do firanek lub prać firanki w specjalnych siatkach do prania.

Bielizna zabrudzona w różnym stopniu

lekko - Nowe tkaniny prać po raz pierwszy oddzielnie. Bez prania wstępnego. W razie potrzeby wybrać funkcję dodatkową **TimePerfect**.
 mocno - Płamy ew. wywabić ręcznie. Załadować mniejszą ilość bielizny. Wybrać program z praniem wstępnym.

Namaczanie

Do pralki włożyć bieliznę w jednym kolorze. Napełnić przegrodkę II środkiem do namaczania/środkiem piorącym zgodnie z zaleceniami producenta. Ustawić programator na **Bawełna 30 °C** i wybrać **Start/Pauza**. Po upływie ok. 10 minut wybrać **Start/Pauza**, aby zatrzymać program. Po upływie wybranego czasu namaczania ponownie nacisnąć przycisk **Start/Pauza**, jeśli program ma być kontynuowany lub zmienić program.

Krochmalenie

Prania nie należy wcześniej płukać w płynie zmiękczającym. Krochmalenie płynnym krochmalem możliwe jest we wszystkich programach. Krochmal wlać do przegrodki ☼ na płyn zmiękczający (po jej ew. oczyszczeniu) w ilości zalecanej przez producenta.

Farbowanie / Wywabianie farby

Farbowanie tylko w ilości odpowiedniej dla warunków domowych. Sól może uszkodzić powłokę ze stali nierdzewnej! Przestrzegać zaleceń producenta środka barwiącego! Nie odbarwiać bielizny w pralce automatycznej!

Wskazówki dotyczące lampek kontrolnych w zależności od modelu

<ul style="list-style-type: none"> Zamknąć prawidłowo drzwiczki, ewentualnie sprawdzić, czy bielizna nie została przyćięta drzwiczkami. Usterka silnika. Wezwać serwis! 	<ul style="list-style-type: none"> Pompa zapchana; Wycisnąć pompę odprowadzającą wodę → strona 10. Zatkana rura odprowadzająca wodę/wąż odprowadzający wodę. Wycisnąć wąż odprowadzający wodę przy syfonie → strona 10. Na dnie pralki zbiera się woda, nieszczelność urządzenia. Wezwać serwis! 	<ul style="list-style-type: none"> Całkowicie odkręcić kurek dopływu wody, wąż doprowadzający wodę jest zalamany/przyćięty; Oczyszczyć sito → strona 10, zbyt niskie ciśnienie wody.
---	---	---

Programy	°C	Maks.	Rodzaj prania	Funkcje dodatkowe	Wskaźniki
Bawełna + P. wstępne	20, 30, 40, 60, 90 °C 40 °C	7 kg / 4 kg*	Tkaniny odporne, bawełna lub len nadający się do gotowania	TimePerfect*, EcoPerfect, Ochrona przed zagnieceniami, Woda Plus	Wyciągać wtyczkę sieciową z gniazda przed zagnieceniami, Woda Plus
Syntetyki	30, 40 °C	3 kg	Tkaniny syntetyczne z domieszką bawełny lub lnu, tkaniny syntetyczne lub z włókien mieszanych	TimePerfect, EcoPerfect, Ochrona przed zagnieceniami, Woda Plus	Wyciągać wtyczkę sieciową z gniazda przed zagnieceniami, Woda Plus
Mix	40 °C		Tkaniny bawełniane lub tkaniny syntetyczne	TimePerfect, EcoPerfect, Ochrona przed zagnieceniami, Woda Plus	Wyciągać wtyczkę sieciową z gniazda przed zagnieceniami, Woda Plus
Delikatne/Jedwab	30 °C		Delikatne tkaniny nadające się do prania w pralce, jak jedwab, satyna, tkaniny syntetyczne lub z włókien mieszanych (np. tiranki)	TimePerfect, EcoPerfect, Ochrona przed zagnieceniami, Woda Plus	Wyciągać wtyczkę sieciową z gniazda przed zagnieceniami, Woda Plus
/ Wełna	Zimna, 30 °C	2 kg	Tkaniny wełniane lub z domieszką wełny nadające się do prania ręcznego lub w pralce	Bez wirowania pomagający płukaniem dłuższe przerwy w procesie prania (pranie moczy się)	
Super krótki 15'	30 °C		Tkaniny syntetyczne z domieszką bawełny lub lnu, tkaniny syntetyczne lub z włókien mieszanych	Program kroków ok. 15 min.	
Programy dodatkowe				Płukanie/Wirowanie, Odpompowanie	

9408 / 9001027044



Robert Bosch Hausgeräte GmbH
Carl-Wery-Str. 34
81739 München / Deutschland

WAE20166PL ...

7

Przepisy bezpieczeństwa pracy

- Należy przeczytać instrukcję obsługi i ustawiania oraz wszystkie inne informacje dołączone do pralki i postępować zgodnie z nimi.
- Zachować dokumenty i instrukcje dla późniejszego użytku.

Niebezpieczeństwo porażenia prądem!

- Wyciągać wtyczkę sieciową z gniazda chwytając za wtyczkę, a nigdy za przewód.
- Nigdy nie wkładać ani nie wyciągać wtyczki z gniazda mokrymi rękami.

Śmiertelne niebezpieczeństwo!

W przypadku starych urządzeń:

- Wyciągnąć wtyczkę sieciową z gniazda.
- Odciąć przewód zasilający i usunąć razem z wtyczką.
- Zniszczyć zamek drzwiczek. Dzięki temu wyklucza się niebezpieczeństwo, że dziecko mogłoby zatrzasnąć się w pralce i tym samym narazić na niebezpieczeństwo utraty życia.

Niebezpieczeństwo uduszenia!

- Opakowania, folie i części opakowań przechowywać w miejscu niedostępnym dla dzieci.

Niebezpieczeństwo zatrucia!

- Środki piorące i pielęgnacyjne przechowywać w miejscu niedostępnym dla dzieci.

Niebezpieczeństwo wybuchu!

- Włożenie do pralki bielizny nasączonej środkami czyszczącymi zawierającymi rozpuszczalnik - np. odpalacz, benzyna do usuwania plam - może spowodować wybuch. Rzeczy te należy uprzednio dokładnie wypłukać ręcznie.

Niebezpieczeństwo skażenia się!

- Drzwiczki mogą się mocno nagrzać.
- Zachować ostrożność przy odpompowaniu gorącej wody ze środkiem piorącym.
- Nigdy nie stawać na pralce.
- Nigdy nie opierać się na otwartych drzwiczkach.
- Nie wkładać rąk do bębna, gdy się jeszcze obraca.
- Zachować ostrożność przy otwieraniu szufladki na środki piorące w trakcie prania!

Parametry zużycia w zależności od modelu

Program	Załadunek	Prąd**	Woda**	Czas trwania programu**
Bawełna 20 °C	7 kg	0,31 kWh	72 l	2 ¾ h
Bawełna 40 °C	7 kg	0,85 kWh	72 l	2 ¾ h
Bawełna 60 °C	7 kg	1,21 kWh	72 l	2 ¾ h
Bawełna 90 °C	7 kg	2,01 kWh	77 l	3 h
Syntetyki 40 °C	3 kg	0,64 kWh	56 l	1 ¾ h
Mix 40 °C	3 kg	0,46 kWh	36 l	1 ¼ h
Delikatne/Jedwab 30 °C	2 kg	0,24 kWh	37 l	¾ h
☺ / Wełna 30 °C	2 kg	0,22 kWh	47 l	¾ h

Program	Funkcja dodatkowa	Załadunek	Roczne zużycie energii	Roczne zużycie wody
Bawełna 40/60 °C	EcoPerfect*	3,5/7 kg	165 kWh	10686 l

* zredukowany załadunek przy funkcji dodatkowej **TimePerfect**
Optymalnym programem krótkim jest - Mix 40 °C z maks. prędkością wirowania.
 Programy bez prania wstępnego - środek piorący wysypać do przegródki II, programy z praniem wstępnym - środek piorący rozdzielić na przegródkę I i II.

** Wartości te obejmują od podanych w zależności od ciśnienia i twardości wody, temperatury wody doprowadzanej, temperatury otoczenia, rodzaju bielizny, jej ilości oraz stopnia zabrudzenia, użytego środka piorącego, wahań napięcia sieciowego oraz wybranych funkcji dodatkowych.

Konserwacja

Przed pierwszym praniem

Nie wkładać bielizny do pralki! Odkręcić kurek dopływu wody. Przegródkę II napełnić:

- ok. 1 litrem wody
- środkiem piorącym (dozowanie według zaleceń producenta na lekkie zabrudzenia oraz odpowiednio do twardości wody)

Ustawić programator na **Bawełna 60 °C** i wybrać **Start/Pauza**. Po zakończeniu programu ustawić programator na **Wyłączenie**.

Obudowa pralki, panel obsługi

- Wytrzeć miękką, wilgotną ściereczką.
- Nie używać szorstkich ściereczek, gąbek i ani szorujących środków czyszczących (środków do czyszczenia stali nierdzewnej).
- Natychmiast usuwać pozostałości środków piorących i czyszczących.
- Czyszczenie strumieniem wody jest zabronione.

Czyszczenie szufladki na środki piorące i obudowy ...

... gdy znajdują się w niej resztki środka piorącego lub płynu zmiękczającego.

- Szufladkę na środki piorące wysunąć, przegródkę nacisnąć w dół i całkowicie wyjąć szufladkę z obudowy.
- Wymówienie przegródki na środki piorące w płynie: Nacisnąć na przegródkę palcami od dołu do góry i wyprzeć ją.
- Korytko i przegródkę wyczyścić wodą i szczoteczką, i wysuszyć. Usunąć również resztki środka piorącego lub płynu do płukania tkanin z obudowy.
- Włożyć przegródkę tak, aby się zatrzasnęła (nałożyć cylinder na prowadnicę).
- Wsunąć szufladkę na środki piorące.

Pozostawić szufladkę otwartą, aby reszta wody mogła odparować.

Bęben i kołnierz gumowy

Kołnierz gumowy od wewnątrz wytrzeć do sucha ściereczką. Drzwiczki pralki zostawić otwarte, aby bęben mógł wyschnąć. Rdzawę plamy usuwać środkiem czyszczącym nie zawierającym chloru, nie stosować druciaków.

Odkamienianie *W pralce nie może znajdować się bielizna!*

Stosować się do zaleceń producenta środka do odkamieniania, nie jest to konieczne przy prawidłowym dozowaniu środka piorącego.

Odblokowanie awaryjne, np. podczas przerwy w zasilaniu

Po ponownym włączeniu zasilania, program będzie kontynuowany. Jeśli chcą jednak Państwo wyjąć bieliznę, drzwiczki można otworzyć w następujący sposób:

Niebezpieczeństwo poparzenia!
 Woda i pranie mogą być gorące. Ewentualnie odczekać, aż ostygną. Nie wkładać rąk do bębna, gdy się jeszcze obraca. Nie otwierać drzwiczek, jeśli woda widoczna jest przez wziernik.

- Ustawić programator na **Wyłączenie** i wyciągnąć wtyczkę.
- Spuścić wodę z pralki → strona 10.
- Pociągnąć do dołu odblokowanie awaryjne za pomocą narzędzia. Drzwiczki można potem otworzyć.

Niebezpieczeństwo porażenia prądem!
 Wyciągnąć wtyczkę sieciową z gniazda.
Niebezpieczeństwo wybuchu!
 Nie stosować rozpuszczalników!

Pompa odprowadzająca wodę

Ustawić programator na **Wyłączenie** i wyciągnąć wtyczkę.

- Otworzyć i zdjąć pokrywę serwisową.
- W modelach z węzłem spustowym:** Zdjąć wąż spustowy z uchwytu i wyciągnąć z obudowy. Podstawić pojemnik. Wyjąć zatyczkę z węża, spuścić wodę. Wcisnąć zatyczkę węża i włożyć wąż spustowy w uchwyt.
- W modelach bez węża spustowego:** Ostrożnie odkręcić pokrywę pompy, aż woda zacznie spływać. Kiedy pokrywa serwisowa napełni się do połowy, przykręcić pokrywę pompy i opróżnić pokrywę serwisową. Czynności powtórzyć, aż woda zostanie całkowicie spuszczone.
- Ostrożnie odkręcić pokrywę pompy (resztki wody).
- Wyczyścić wnętrze, gwint pokrywy pompy oraz obudowę pompy (wirnik skrzydełkowy pompy musi dać się obracać).
- Pokrywę pompy ponownie nałożyć i przykręcić.
- Wstawić pokrywę serwisową i zamknąć.

Aby przy następnym praniu zapobiec odpłynięciu środka piorącego do odpływu, wlać 1 litr wody do przegródki II i włączyć program **Odpompowanie**.

Wąż odprowadzający wodę przy syfonie

Ustawić programator na **Wyłączenie** i wyciągnąć wtyczkę.

- Poluzować obejmę mocującą, ostrożnie wyjąć wąż odprowadzający wodę (resztki wody).
- Wyczyścić wąż odprowadzający wodę oraz wspornik syfonu.
- Ponownie włożyć wąż odprowadzający wodę i zabezpieczyć złącze obejmą mocującą.

Sito w dopływie wody

Niebezpieczeństwo porażenia prądem!
 Zabezpieczenia do odcinania dopływu wody nie wolno zanurzać w wodzie (posiada zawór elektromagnetyczny).

Pozbawienie ciśnienia wody w wężu doprowadzającym wodę

- Zakręcić kurek dopływu wody
- Wybrać dowolny program (z wyjątkiem programów **Płukanie/Wirowanie // Odpompowanie**).
- Wybrać **Start/Pauza**. Po upływie ok. 40 sekund
- ustawić programator na **Wyłączenie**. Wyciągnąć wtyczkę sieciową z gniazda.

Czyszczenie sita:

- W zależności od modelu: Odkręcić wąż od kurka dopływu wody. Wyczyścić sito małą szczotką.
- Podłączyć wąż i sprawdzić jego szczelność.

I/lub w modelach Standard i Aqua-Secure:

Zdjąć wąż z tylnej ścianki pralki, sito wyjąć obcęgami i wyczyścić.

Podłączyć wąż i sprawdzić jego szczelność.

Konserwacja

Niebezpieczeństwo porażenia prądem!
 Wyciągnąć wtyczkę sieciową z gniazda.
Niebezpieczeństwo wybuchu!
 Nie stosować rozpuszczalników!

Pompa odprowadzająca wodę

Ustawić programator na **Wyłączenie** i wyciągnąć wtyczkę.

- Otworzyć i zdjąć pokrywę serwisową.
- W modelach z węzłem spustowym:** Zdjąć wąż spustowy z uchwytu i wyciągnąć z obudowy. Podstawić pojemnik. Wyjąć zatyczkę z węża, spuścić wodę. Wcisnąć zatyczkę węża i włożyć wąż spustowy w uchwyt.
- W modelach bez węża spustowego:** Ostrożnie odkręcić pokrywę pompy, aż woda zacznie spływać. Kiedy pokrywa serwisowa napełni się do połowy, przykręcić pokrywę pompy i opróżnić pokrywę serwisową. Czynności powtórzyć, aż woda zostanie całkowicie spuszczone.
- Ostrożnie odkręcić pokrywę pompy (resztki wody).
- Wyczyścić wnętrze, gwint pokrywy pompy oraz obudowę pompy (wirnik skrzydełkowy pompy musi dać się obracać).
- Pokrywę pompy ponownie nałożyć i przykręcić.
- Wstawić pokrywę serwisową i zamknąć.

Aby przy następnym praniu zapobiec odpłynięciu środka piorącego do odpływu, wlać 1 litr wody do przegródki II i włączyć program **Odpompowanie**.

Wąż odprowadzający wodę przy syfonie

Ustawić programator na **Wyłączenie** i wyciągnąć wtyczkę.

- Poluzować obejmę mocującą, ostrożnie wyjąć wąż odprowadzający wodę (resztki wody).
- Wyczyścić wąż odprowadzający wodę oraz wspornik syfonu.
- Ponownie włożyć wąż odprowadzający wodę i zabezpieczyć złącze obejmą mocującą.

Sito w dopływie wody

Niebezpieczeństwo porażenia prądem!
 Zabezpieczenia do odcinania dopływu wody nie wolno zanurzać w wodzie (posiada zawór elektromagnetyczny).

Pozbawienie ciśnienia wody w wężu doprowadzającym wodę

- Zakręcić kurek dopływu wody
- Wybrać dowolny program (z wyjątkiem programów **Płukanie/Wirowanie // Odpompowanie**).
- Wybrać **Start/Pauza**. Po upływie ok. 40 sekund
- ustawić programator na **Wyłączenie**. Wyciągnąć wtyczkę sieciową z gniazda.

Czyszczenie sita:

- W zależności od modelu: Odkręcić wąż od kurka dopływu wody. Wyczyścić sito małą szczotką.
- Podłączyć wąż i sprawdzić jego szczelność.

I/lub w modelach Standard i Aqua-Secure:

Zdjąć wąż z tylnej ścianki pralki, sito wyjąć obcęgami i wyczyścić.

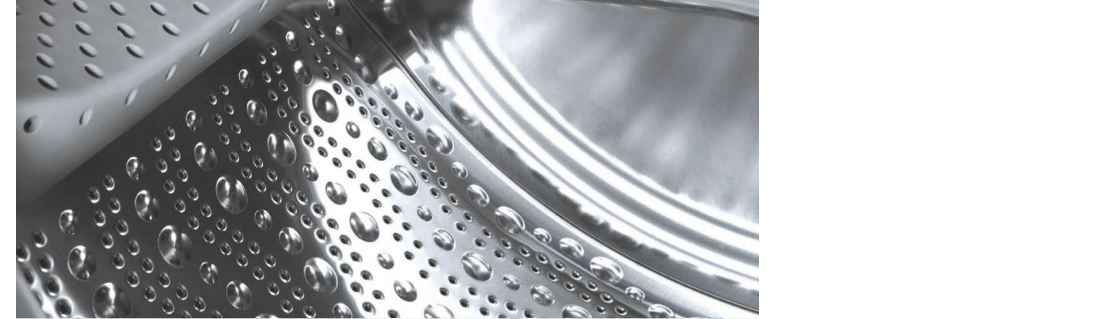
Podłączyć wąż i sprawdzić jego szczelność.

Co robić gdy ...

- Wycieka woda
 - Prawidłowo przymocować / wymienić na nowy wąż odprowadzający wodę.
 - Dokręcić złączkę węża doprowadzającego wodę.
- Woda nie dochodzi do pralki. Środek piorący nie przedostaje się do bębna.
 - Czy przycisk **Start/Pauza** został naciśnięty?
 - Czy kurek dopływu wody jest zakręcony?
 - Czy sito nie jest zatłkane? Oczyszczyć sito → strona 10.
 - Czy wąż doprowadzający wodę nie jest zalamany/przykręty?
- Nie można otworzyć drzwiczek.
 - Aktywna funkcja zabezpieczenia. Odczekać ok. 2 minut.
 - Czy została wybrana funkcja **bez odwirowania** (bez wirowania końcowego)? → strona 3.4.
 - Czy otwieranie możliwe jest tylko z użyciem odblokowania awaryjnego? → strona 9.
- Program nie włącza się.
 - Czy przycisk **Start/Pauza** został naciśnięty?
 - Czy drzwiczki są zamknięte?
- Woda z pralki nie jest odprowadzana.
 - Czy została wybrana funkcja **bez odwirowania** (bez wirowania końcowego)? → strona 3.4.
 - Wyczyścić pompę odprowadzającą wodę → strona 10.
 - Wyczyścić rurę odprowadzającą wodę i/lub wąż odprowadzający wodę.
- Woda w bębnie pralki nie jest widoczna.
 - Brak usterki - poziom wody poniżej widocznego obszaru.
- Niezadowolający wynik wirowania. Bielizna mokra/zbyt wilgotna.
 - Bark usterki - system kontroli wyważania bębna przerwał proces wirowania, nierównomiernie rozłożone pranie. Porozkładać w bębnie małe i duże sztuki bielizny. Wybrana została funkcja **Ochrona przed zagnieceniami?** → strona 5.
 - Wybrana została zbyt mała prędkość wirowania? → strona 5.
- Wielokrotne odwirowanie.
 - Brak usterki - zadziałał system kontroli wyważania bębna.
- Resztki wody w przegródce na płyn do płukania tkanin.
 - Brak usterki - skuteczność płynu do płukania tkanin jest zachowana.
 - W razie potrzeby wyczyścić dozownik → strona 9.
- Nieprzyjemny zapach w pralce.
 - Włączyć program **Bawełna 90 °C** bez bielizny. Stosować zwykły środek piorący.
- Lampka wskaźnika **pranie** miga. Eventualnie z szuflady dozownika wydobywa się piana.
 - Użyto zbyt dużą ilość środka piorącego. Wymieszać 1 łyżkę środka do zmiękczenia z ½ litra wody i wlać do komory II szuflady dozownika (*nie dodawać w przypadku odzieży wierzchniej i puchowej*).
 - Do następnego prania użyć mniejszej ilości środka piorącego.
- Bardzo głośnie praca, wibracje i "chodzenie" pralki podczas wirowania.
 - Czy nożki są stabilnie zamocowane? Zabezpieczenie nożek pralki → Instrukcja ustawiania.
 - Czy zostały usunięte zabezpieczenia transportowe? Usunięcie zabezpieczeń transportowych → Instrukcja ustawiania.
 - Czyszczenie pompy → strona 10.
- Odgłosy pracy podczas wirowania i odpompowywania.
 - Czy nastąpiła przerwa w zasilaniu?
 - Czy zadziałały bezpieczniki? Włączyć/wymienić bezpieczniki.
 - Jeśli usterka ponownie wystąpi, należy wezwać serwis.
- Cykl prania przedłuża się.
 - Brak usterki - system kontroli wyważania bębna kilkakrotnie rozdziela bieliznę.
 - Brak usterki - aktywowany system kontroli piany - włączone jest dodatkowe płukanie.
- Na bieliznie pozostają resztki środka piorącego.
 - Zdarza się, że środki nie zawierające fosforatu pozostawiają ślady nierozpuszczalne w wodzie.
 - Wybrać **Płukanie/Wirowanie** lub wyszczotkować bieliznę po praniu.

Jeśli usterki nie uda się usunąć we własnym zakresie (wyłączenie/włączenie) lub urządzenie wymaga naprawy:

- Ustawić programator na **Wyłączenie** i wyciągnąć wtyczkę z gniazda.
- Zakręcić kurek dopływu wody i wezwać serwis → Instrukcja ustawiania.



Register your new Bosch now:
www.bosch-home.com/welcome

Pralka WAE20166PL...

pl Instrukcja obsługi

BOSCH

Państwa pralka

Gratulujemy - zakupu nowoczesnego, najwyższej jakości urządzenia gospodarstwa domowego marki Bosch! Pralka wyróżnia się oszczędnym zużyciem wody i energii elektrycznej.
Każde urządzenie opuszczające nasz zakład jest starannie sprawdzane pod względem działania i stanu.

Szczegółowe informacje: www.bosch-home.com
Informacje o najbliższym serwisie znajdują się tutaj lub w wykazie punktów serwisowych (według modelu).
PL 801 191 534

Użytkowanie zgodnie z przepisami o ochronie środowiska naturalnego

To urządzenie jest oznaczone zgodnie z Dyrektywą Europejską 2012/19/UE oraz polską Ustawą z dnia 29 lipca 2005r. „O zużytych sprzęcie elektrycznym i elektronicznym” (Dz.U. z 2005 r. Nr 180, poz. 1495) symbolem przekreślonego kontenera na odpady. Takie oznakowanie informuje, że sprzęt ten, po okresie jego użytkowania nie może być umieszczany łącznie z innymi odpadami pochodzącymi z gospodarstwa domowego. Użytkownik jest zobowiązany do oddania go prowadzącym zbieranie zużytego sprzętu elektrycznego i elektronicznego. Prowadzący zbieranie, w tym lokalne punkty zbiórki, sklepy oraz gminne jednostki, tworzą odpowiedni system umożliwiający oddanie tego sprzętu. Właściwe postępowanie ze zużyтым sprzętem elektrycznym i elektronicznym przyczynia się do uniknięcia szkodliwych dla zdrowia ludzi i środowiska naturalnego konsekwencji, wynikających z obecności składników niebezpiecznych oraz niewłaściwego składowania i przetwarzania takiego sprzętu.

Spis treści

	Strona
Użytkowanie zgodne z przeznaczeniem	1
Programy	1
Ustawianie i dopasowywanie programu	3
Przebieg prania	3/4
Po praniu	4
Indywidualne ustawienia	5/6
Ważne wskazówki	6
Wskazówki dotyczące lampek kontrolnych	6
Przegląd programów prania	7
Przepisy bezpieczeństwa pracy	8
Parametry zużycia	8
Pielęgnacja pralki	9
Konserwacja	10
Co robić gdy ...	11



Ochrona środowiska / oszczędne użytkowanie

- Wykorzystać maksymalną ilość białizny odpowiednią do każdego wybranego programu.
- Tkaniny normalnie zabrudzone prać bez prania wstępnego.
- Możliwe ustawienia temperatury odwołują się do zaleceń podawanych na metkach dotyczących pielęgnacji tkanin. Rzeczywista temperatura w urządzeniu może odbiegać od podanych informacji, co pozwala uzyskać optymalny rezultat prania, oszczędzając jednocześnie energię.
- Środek piorący dozować zgodnie z zaleceniami producenta i odpowiednio do twardości wody.
- W przypadku suszenia białizny w suszarce, wybrać odpowiednią prędkość wirowania, zgodnie z instrukcją obsługi producenta suszarki.

Użytkowanie zgodne z przeznaczeniem

- wyłącznie do użytku domowego,
- do tkanin nadających się do prania w pralce oraz wełny nadającej się do prania ręcznego w kąpeli piorącej,
- do użytku z zimną wodą oraz dostępnymi w handlu środkami piorącymi i pielęgnacyjnymi przeznaczonymi do stosowania w pralkach.

- Nie pozwalać dzieciom na przebywanie bez nadzoru w pobliżu pralki!
- Dzieci i osoby nieprzeszkolone nie mogą obsługiwać pralki.
- Nie pozwalać zwierzętom domowym na przebywanie w pobliżu pralki!
- Niniejszy sprzęt nie jest przeznaczony do użytku przez osoby (dzieci) o ograniczonej zdolności fizycznej, czuciowej lub psychicznej, lub osoby nie mające doświadczenia lub znajomości sprzętu, chyba że odbywa się to pod nadzorem lub zgodnie z instrukcją obsługi sprzętu, przekazaną przez osoby odpowiadające za ich bezpieczeństwo.



Przed uruchomieniem pralki przeczytać instrukcję obsługi i oddzielną instrukcję ustawiania!

Programy

Szczegółowy przegląd programów → strona 7.
Prędkość wirowania można nastawić indywidualnie, zależnie od wybranego programu i stopnia zaawansowania programu.

Bawełna	Tkaniny odporne
+ P. wstępne	Tkaniny odporne, pranie wstępne w temp. 30 °C
Mix	Różne rodzaje białizny
Super krótki 15'	Program krótki
Płukanie/Wirowanie	białizny upranej ręcznie, przycisk Woda Plus jest aktywowany; jeśli białizna ma być tylko odwirowana, dezaktywować przycisk
Odpompowanie	wody pozostałej z płukania przy aktywnej funkcji bez odwirowania (bez wirowania końcowego)
Wetna	Wełna nadająca się do prania ręcznego/maszynowego
Delikatne/Jedwab	Tkaniny delikatne
Syntetyki	Tkaniny syntetyczne

Przygotowanie



Instalacja zgodnie z osobną instrukcją ustawiania.



Kontrola pralki

- Nigdy nie włączać uszkodzonej pralki!
- Poinformować serwis o uszkodzeniu!



Włożyć wtyczkę sieciową do gniazda



Tylko suchymi rękami!
Chwytać tylko za wtyczkę!



Odkręcić kurek dopływu wody

Przegródka II: Środek piorący do prania głównego, środek do zmiękczenia wody, wybielacz, odplamiacz

Przegródka ☼: płyn zmiękczający, krochmal

Przegródka I: środek piorący do prania wstępnego

(*w zależności od modelu)

The diagram shows the control panel with the following sections:

- Funkcje dodatkowe:** Time Perfect, Eco Perfect, Ochrona przed zagnieceniami, Woda Plus.
- Prędkość wirowania*:** A dial with settings: 1000, 900, 800, 600, and bez odwirowania.
- Wskaźniki stanu:** Status indicators for pranie, płukanie, wirowanie, and gotowe.
- Start/Pauza:** A large Start/Pause button.
- Syntetyki:** A temperature dial with settings: Delikatne/Jedwab (30°), Zimna, Wełna (30°), Odpompowanie, Płukanie/Wirowanie.

i Wszystkie przyciski są sensoryczne, wystarczy lekkie dotknięcie!

Przed pierwszym praniem
należy raz włączyć pralkę bez bielizny → strona 9.

Sortowanie i wkładanie bielizny

Przestrzegać wskazówek producenta dotyczących pielęgnacji tkaniny!
Według danych na metkach.
Według rodzaju, koloru, stopnia zabrudzenia i temperatury prania.
Ładować do pralki więcej bielizny, niż ładunek maksymalny → strona 7.

Przestrzegać ważnych wskazówek → strona 6!

Wkładać do pralki na przemian duże i małe sztuki bielizny!
Zamknąć drzwiczki. Przy zamykaniu drzwiczek uważać, aby nie przytrzasnąć bielizny pomiędzy drzwiczkami a gumowym kołnierzem.

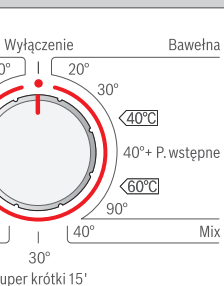
Środki piorące i pielęgnacyjne

Środek piorący dozować w zależności od:
ilości bielizny, stopnia zabrudzenia, twardości wody (informacje na ten temat dostępne są w lokalnym Przedsiębiorstwie Wodociągowym) oraz zaleceń producenta.
Wlać środek piorący w płynie do odpowiedniego pojemnika dozującego i włożyć do bębna.

i Gęste płyny do zmiękczenia i płukania rozcieńczać wodą.
Zapobiega to zatkaniu przelewu.

Ustawianie i dopasowywanie programu

Programator



Programator do włączania i wyłączania pralki oraz do wyboru programu. Możliwe jest obracanie w obu kierunkach.

i Funkcje dodatkowe i prędkości wirowania → Indywidualne ustawienia, strona 5.

Wybrać Start/Pauza

Pranie

Szufladka na środki piorące z przegródkami I, II, ☼

Bęben

Panel obsługi

Drzwiczki

Pokrywa serwisowa

1

2

Pranie



Wymywanie bielizny

Otworzyć drzwiczki i wyjąć bieliznę.
Jeśli aktywna jest funkcja **bez odwirowania** (bez wirowania końcowego): Ustawić programator na **Odpompowanie** lub ustawić prędkość wirowania. Wybrać przycisk **Start/Pauza**.



- Usunąć ewentualne przypadkowe przedmioty - niebezpieczeństwo rdzewienia.
- Drzwiczki i szufladkę na środki piorące pozostawić otwarte, aby reszta wody mogła odparować.



Zakręcić kurek dopływu wody

Nie jest to konieczne w modelach z funkcją Aqua-Stop (odcięcie dopływu wody) → wskazówki w instrukcji ustawiania.



Wyłączenie

Ustawić programator na **Wyłączenie**.

3

Program jest zakończony, gdy ...

... miga Start/Pauza i świeci się lampka kontrolna **gotowe**.

Przerwanie programu

- W przypadku programów z wysoką temperaturą:
- Bieliznę pozostawić w pralce do ostygnięcia: Wybrać **Płukanie/Wirowanie**.
 - Wybrać **Start/Pauza**.
- W przypadku programów z niską temperaturą:
- Wybrać **Płukanie/Wirowanie** (dezaktywować przycisk **Woda Plus**) lub **Odpompowanie**.
 - Wybrać **Start/Pauza**.

Zmienić program, gdy ...

- ... przez pomyłkę wybrany został niewłaściwy program:
- Ponownie wybrać program.
 - Wybrać **Start/Pauza**. Nowy program zaczyna się od początku.

Dołożyć bieliznę, gdy ... → strona 5

Indywidualne ustawienia

Prędkość wirowania → w zależności od modelu

Przed włączeniem programu oraz w trakcie jego trwania można ustawić prędkość wirowania lub funkcję **bez odwirowania** (bez wirowania końcowego, bielizna leży w wodzie z ostatniego płukania). Efekty zależą od stopnia zaawansowania programu. Maksymalna prędkość wirowania, którą można wybrać, zależy od modelu oraz ustawionego programu.

Funkcje dodatkowe → oraz zestawienie programów, *strona 7*.

TimePerfect Skrócenie czasu prania przy porównywalnej skuteczności w stosunku do programu standardowego. Maksymalna pojemność załadunkowa → Zestawienie programów, *strona 7*.

EcoPerfect Zoptymalizowane energetycznie pranie dzięki redukcji temperatury przy takim samym rezultacie prania. Sugerowana temperatura prania jest niższa od wybranej. W przypadku szczególnych wymagań odnośnie higieny zalecane jest ustawienie wyższej temperatury lub zastosowanie opcji **TimePerfect**.

Ochrona przed zagnieceniami Specjalny przebieg wirowania z dodatkowym rozluźnieniem bielizny. Delikatne wirowanie końcowe - końcowa wilgotność bielizny lekko podwyższona.

Woda Plus Podwyższony poziom wody i dodatkowe płukanie. W rejonach z bardzo miękką wodą lub w celu dalszego poprawienia efektu płukania.

Start/Pauza

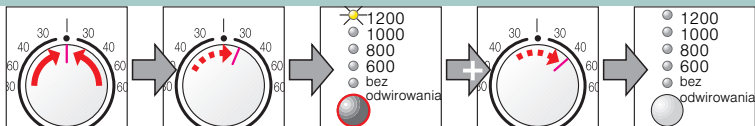
W celu uruchomienia programu lub dołożenia bielizny.

Dokładanie bielizny

Wybrać przycisk **Start/Pauza** w celu dołożenia bielizny po uruchomieniu programu. Pralka sprawdza, czy dołożenie bielizny jest możliwe. Wskazówka: W przypadku za wysokiego poziomu wody i/lub temperatury, drzwiczki są podczas wirowania zablokowane ze względów bezpieczeństwa. Aby kontynuować program, wybrać przycisk **Start/Pauza**.

Sygnal

1. Aktywowanie trybu ustawiania głośności sygnалу

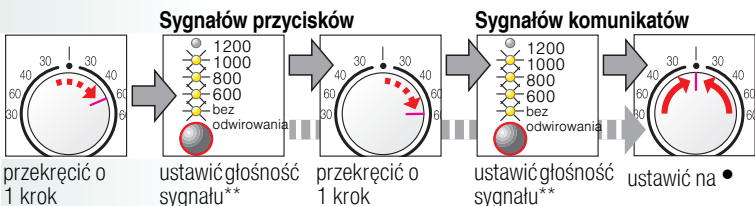


Opcjonalnie:

Tryb ustawiania dla osób niewidomych* WL.-WYL.



2. Ustawić głośność sygnалу dla ...



* ew. czynności kilkakrotnie powtórzyć



Ważne wskazówki



Prawidłowe obchodzenie się z pralką i tkaninami

- Bezwzględnie przestrzegać wskazówek producenta dotyczących dozowania wszelkich środków piorących, pielęgnacyjnych i czyszczących.
- Opróżnić kieszenie.
- Zwrócić zwłaszcza uwagę na usunięcie elementów metalowych (spinacze biurowe itp.)
- Tkaniny delikatne (rajstopy, firanki, biustonosze na fiszbinach) prać w specjalnych siatkach.
- Zamknąć zamki błyskawiczne oraz zapiąć guziki przy pościeli.
- Usunąć szczołeczką piasek z kieszeni i zakładek.
- Odpiąć żabki do firanek lub prać firanki w specjalnych siatkach do prania.



Bielizna zabrudzona w różnym stopniu

lekką		Nowe tkaniny prać po raz pierwszy oddzielnie. Bez prania wstępnego. W razie potrzeby wybrać funkcję dodatkową TimePerfect .
mocno		Plamy ew. wywabić ręcznie. Załadować mniejszą ilość bielizny. Wybrać program z praniem wstępnym.



Namaczanie

Do pralki włożyć bieliznę w jednym kolorze.

Napełnić przegródkę II środkiem do namaczania/środkiem piorącym zgodnie z zaleceniami producenta. Ustawić programator na **Bawełna 30 °C** i wybrać **Start/Pauza**. Po upływie ok. 10 minut wybrać **Start/Pauza**, aby zatrzymać program. Po upływie wybranego czasu namaczania ponownie nacisnąć przycisk **Start/Pauza**, jeśli program ma być kontynuowany lub zmienić program.



Krochmalenie

Prania nie należy wcześniej płukać w płynie zmiękczającym.

Krochmalenie płynnym krochmalem możliwe jest we wszystkich programach. Krochmal wlać do przegródki na płyn zmiękczający (po jej ew. oczyszczeniu) w ilości zalecanej przez producenta.



Farbowanie / Wywabianie farby

Farbowanie tylko w ilości odpowiedniej dla warunków domowych. Sól może uszkodzić powłokę ze stali nierdzewnej! Przestrzegać zaleceń producenta środka barwiącego! **Nie** odbarwiać bielizny w pralce automatycznej!

Wskazówki dotyczące lampek kontrolnych

w zależności od modelu

Rozlega się sygnal i migają lampki kontrolne prędkości wirowania:

<ul style="list-style-type: none"> ✘ Zamknąć prawidłowo drzwiczki, ewentualnie sprawdzić, czy bielizna nie została przycięta drzwiczkami. 	<ul style="list-style-type: none"> ✘ Pompa zapchana; Wyczyścić pompę odprowadzającą wodę → <i>strona 10</i>. ✘ Zatkana rura odprowadzająca wodę/wąż odprowadzający wodę. Wyczyścić wąż odprowadzający wodę przy syfonie → <i>strona 10</i>. 	<ul style="list-style-type: none"> ✘ Całkowicie odkręcić kurek dopływu wody, wąż doprowadzający wodę jest załamany/przycięty; ✘ Oczyszczyć sito → <i>strona 10</i>, zbyt niskie ciśnienie wody.
<ul style="list-style-type: none"> ✘ Usterka silnika. Wezwać serwis! 	<ul style="list-style-type: none"> ✘ Na dnie pralki zbiera się woda, nieszczelność urządzenia. Wezwać serwis! 	

Programy	°C	Maks.	Rodzaj prania	Funkcje dodatkowe Wskazówki
----------	----	-------	---------------	-----------------------------

Bawełna	20, 30, 40, 60, 90 °C	7 kg/ 4 kg*	Tkaniny odporne, bawełna lub len nadający się do gotowania	⇒ TimePerfect*, ⇒ EcoPerfect, Ochrona przed zagnieceniami, Woda Plus
----------------	-----------------------	----------------	--	--

Syntetyki	30, 40 °C		Tkaniny syntetyczne z domieszką bawełny lub lnu, tkaniny syntetyczne lub z włókien mieszanych	⇒ TimePerfect, ⇒ EcoPerfect, Ochrona przed zagnieceniami, Woda Plus
------------------	-----------	--	---	---

Mix	40 °C	3 kg	Tkaniny bawełniane lub tkaniny syntetyczne	⇒ TimePerfect, ⇒ EcoPerfect, Ochrona przed zagnieceniami, Woda Plus; można pracować razem różne rodzaje tkanin
------------	-------	------	--	--

Delikatne/Jedwab	30 °C		Delikatne tkaniny nadające się do prania w pralce, jak jedwab, satyna, tkaniny syntetyczne lub z włókien mieszanych (np. firanki)	⇒ TimePerfect, ⇒ EcoPerfect, Ochrona przed zagnieceniami, Woda Plus; Bez wirowania pomiędzy płukaniem!
-------------------------	-------	--	---	--

/ Wełna	Zimna, 30 °C	2 kg	Tkaniny wełniane lub z domieszką wełny nadające się do prania ręcznego lub w pralce	Barczo delikatny program zapobiegający zbieganiu się prania, dłuższe przemywanie w procesie prania (pranie mocy się)
----------------	--------------	------	---	--

Super krótki 15'	30 °C		Tkaniny syntetyczne z domieszką bawełny lub lnu, tkaniny syntetyczne lub z włókien mieszanych	Program krótki ok. 15 min.
-------------------------	-------	--	---	----------------------------

Programy dodatkowe

* zredukowany załadunek przy funkcji dodatkowej ⇒ TimePerfect.

i **Optymalnym programem krótkim jest – Mix 40 °C z maks. predkością wirowania.**

Programy bez prania wstępnego - środek piorący wsypać do przegródki II, programy z praniem wstępnym - środek piorący rozdzielić na przegródkę I i II.

Płukanie/Wirowanie, Odpompowanie

9408 / 9001027044



Robert Bosch Hausgeräte GmbH
Carl-Wery-Str. 34
81739 München / Deutschland

WAE20166PL ...



Przepisy bezpieczeństwa pracy

- Należy przeczytać instrukcję obsługi i ustawiania oraz wszystkie inne informacje dołączone do pralki i postępować zgodnie z nimi.
- Zachować dokumenty i instrukcje dla późniejszego użytku.

Niebezpieczeństwo porażenia prądem!

- Wyciągać wtyczkę sieciową z gniazda chwytając za wtyczkę, a nigdy za przewód.
- Nigdy nie wkładać ani nie wyciągać wtyczki z gniazda mokrymi rękami.

Śmiertelne niebezpieczeństwo!

- W przypadku starych urządzeń:
- Wyciągnąć wtyczkę sieciową z gniazda.
 - Odciąć przewód zasilający i usunąć razem z wtyczką.
 - Zniszczyć zamek drzwiczek. Dzięki temu wyklucza się niebezpieczeństwo, że dziecko mogłoby zatrzasnąć się w pralce i tym samym narazić na niebezpieczeństwo utraty życia.

Niebezpieczeństwo uduszenia!

- Opakowania, folie i części opakowań przechowywać w miejscu niedostępnym dla dzieci.

Niebezpieczeństwo zatrucia!

- Środki piorące i pielęgnacyjne przechowywać w miejscu niedostępnym dla dzieci.

Niebezpieczeństwo wybuchu!

- Włożenie do pralki bielizny nasączonej środkami czyszczącymi zawierającymi rozpuszczalnik - np. odplamiacz, benzyna do usuwania plam - może spowodować wybuch. Rzeczy te należy uprzednio dokładnie wypłukać ręcznie.

Niebezpieczeństwo skażenia się!

- Drzwiczki mogą się mocno nagrzać.
- Zachować ostrożność przy odpompowaniu gorącej wody ze środkiem piorącym.
- Nigdy nie stawać na pralce.
- Nigdy nie opierać się na otwartych drzwiczkach.
- Nie wkładać rąk do bębna, gdy się jeszcze obraca.
- Zachować ostrożność przy otwieraniu szufladki na środki piorące w trakcie prania!

Parametry zużycia w zależności od modelu

Program	Załadunek	Prąd**	Woda**	Czas trwania programu**
Bawełna 20 °C	7 kg	0,31 kWh	72 l	2 ¾ h
Bawełna 40 °C	7 kg	0,85 kWh	72 l	2 ¾ h
Bawełna 60 °C	7 kg	1,21 kWh	72 l	2 ¾ h
Bawełna 90 °C	7 kg	2,01 kWh	77 l	3 h
Syntetyki 40 °C	3 kg	0,64 kWh	56 l	1 ¾ h
Mix 40 °C	3 kg	0,46 kWh	36 l	1 ¼ h
Delikatne/Jedwab 30 °C	2 kg	0,24 kWh	37 l	¾ h
⇒ / Wełna 30 °C	2 kg	0,22 kWh	47 l	¾ h

Program	Funkcja dodatkowa	Załadunek	Roczne zużycie energii	Roczne zużycie wody
Bawełna 40/60 °C	⇒ EcoPerfect*	3,5/7 kg	165 kWh	10686 l

* Ustawienie programu do kontroli i etykietowania efektywności energetycznej z zimną wodą (15 °C) zgodnie z dyrektywą 2010/30/UE.

** Wartości te odbiegają od podanych w zależności od ciśnienia i twardości wody, temperatury wody doprowadzanej, temperatury otoczenia, rodzaju bielizny, jej ilości oraz stopnia zabrudzenia, użytego środka piorącego, wahań napięcia sieciowego oraz wybranych funkcji dodatkowych.

Konserwacja



- **Niebezpieczeństwo porażenia prądem!** Wyciągnąć wtyczkę sieciową z gniazda.
- **Niebezpieczeństwo wybuchu!** Nie stosować rozpuszczalników!

i Przed pierwszym praniem

Nie wkładać bielizny do pralki! Odkręcić kurek dopływu wody. Przegródkę II napełnić:

- ok. 1 litrem wody
- środkiem piorącym (dozowanie według zaleceń producenta na lekkie zabrudzenia oraz odpowiednio do twardości wody)

Ustawić programator na **Bawełna 60 °C** i wybrać **Start/Pauza**. Po zakończeniu programu ustawić programator na **Wyłączenie**.

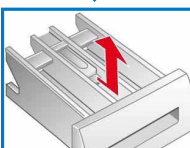
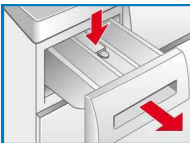
i Obudowa pralki, panel obsługi

- Wytrzeć miękką, wilgotną ściereczką.
- Nie używać szorstkich ściereczek, gąbek i ani szorujących środków czyszczących (środków do czyszczenia stali nierdzewnej).
- Natychmiast usuwać pozostałości środków piorących i czyszczących.
- Czyszczenie strumieniem wody jest zabronione.

i Czyszczenie szufladki na środki piorące i obudowy ...

... gdy znajdują się w niej resztki środka piorącego lub płynu zmiękczającego.

1. Szufladkę na środki piorące wysunąć, przegródkę nacisnąć w dół i całkowicie wyjąć szufladkę z obudowy.
2. Wymywanie przegródki na środki piorące w płynie: Naciskać na przegródkę palcami od dołu do góry i wyprzeć ją.
3. Korytko i przegródkę wyczyścić wodą i szczotką, i wysuszyć. Usunąć również resztki środka piorącego lub płynu do płukania tkanin z obudowy.
4. Włożyć przegródkę tak, aby się zatrasnęła (nałożyć cylinder na prowadnicę).
5. Wsunąć szufladkę na środki piorące.



Pozostawić szufladkę otwartą, aby reszta wody mogła odparować.

i Bęben i kołnierz gumowy

Kołnierz gumowy od wewnątrz wytrzeć do sucha ściereczką. Drzwiczki pralki zostawić otwarte, aby bęben mógł wyschnąć. Rdzawe plamy usuwać środkiem czyszczącym nie zawierającym chloru, nie stosować druciaków.

i Odkamienianie *W pralce nie może znajdować się bielizna!*

Stosować się do zaleceń producenta środka do odkamieniania, nie jest to konieczne przy prawidłowym dozowaniu środka piorącego.

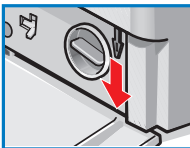
i Odblokowanie awaryjne, np. podczas przerwy w zasilaniu

Po ponownym włączeniu zasilania, program będzie kontynuowany. Jeśli chcą jednak Państwo wyjąć bieliznę, drzwiczki można otworzyć w następujący sposób:

Niebezpieczeństwo poparzenia!

Woda i pranie mogą być gorące. Ewentualnie odczekać, aż ostygną. Nie wkładać rąk do bębna, gdy się jeszcze obraca. Nie otwierać drzwiczek, jeśli woda widoczna jest przez wizniernik.

1. Ustawić programator na **Wyłączenie** i wyciągnąć wtyczkę.
2. Spuścić wodę z pralki → strona 10.
3. Pociągnąć do dołu odblokowanie awaryjne za pomocą narzędzia. Drzwiczki można potem otworzyć.



Konserwacja

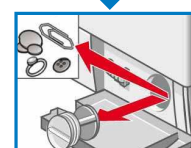
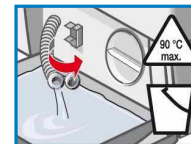
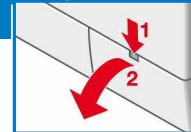


- **Niebezpieczeństwo poparzenia!** Odczekać, aż woda ostygnie!
- Zakręcić kurek dopływu wody!

i Pompa odprowadzająca wodę

Ustawić programator na **Wyłączenie** i wyciągnąć wtyczkę.

1. Otworzyć i zdjąć pokrywę serwisową.
2. **W modelach z węzłem spustowym:** Zdjąć węzeł spustowy z uchwytu i wyciągnąć z obudowy. Podstawić pojemnik. Wyjąć zatyczkę z węza, spuścić wodę. Wcisnąć zatyczkę węza i włożyć węzeł spustowy w uchwyt.
- 2* **W modelach bez węzła spustowego:** Ostrożnie odkręcić pokrywę pompy, aż woda zacznie spływać. Kiedy pokrywa serwisowa napełni się do połowy, przykręcić pokrywę pompy i opróżnić pokrywę serwisową. Czynnności powtórzyć, aż woda zostanie całkowicie spuszczone.
3. Ostrożnie odkręcić pokrywę pompy (resztki wody).
4. Wyczyścić wnętrze, gwint pokrywki pompy oraz obudowę pompy (wirnik skrzydełkowy pompy musi dać się obracać).
5. Pokrywę pompy ponownie nałożyć i przykręcić.
6. Wstawić pokrywę serwisową i zamknąć.

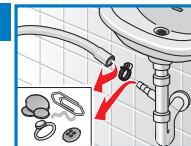


Aby przy następnym praniu zapobiec odpłynięciu środka piorącego do odpływu, wlać 1 litr wody do przegródki II i włączyć program **Odpompowanie**.

i Wąż odprowadzający wodę przy syfonie

Ustawić programator na **Wyłączenie** i wyciągnąć wtyczkę.

1. Poluzować obejmę mocującą, ostrożnie wyjąć wąż odprowadzający wodę (resztki wody).
2. Wyczyścić wąż odprowadzający wodę oraz wspornik syfonu.
3. Ponownie włożyć wąż odprowadzający wodę i zabezpieczyć złącze obejmą mocującą.



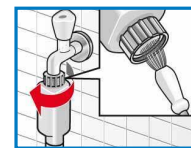
i Sito w dopływie wody

Niebezpieczeństwo porażenia prądem!

Zabezpieczenia do odcinania dopływu wody nie wolno zanurzać w wodzie (posiada zawór elektromagnetyczny).

Pozbawienie ciśnienia wody w węzle doprowadzającym wodę

1. Zakręcić kurek dopływu wody
2. Wybrać dowolny program (z wyjątkiem programów **Płukanie/Wirowanie // Odpompowanie**).
3. Wybrać **Start/Pauza**. Po upływie ok. 40 sekund
4. ustawić programator na **Wyłączenie**. Wyciągnąć wtyczkę sieciową z gniazda.

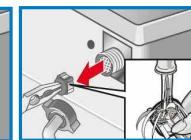
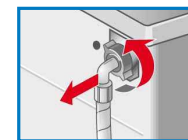


Czyszczenie sita:

1. W zależności od modelu: Odkręcić wąż od kurka dopływu wody. Wyczyścić sito małą szczotką.

i/lub w modelach Standard i Aqua-Secure:

1. Zdjąć wąż z tylnej ścianki pralki, sito wyjąć obcęgami i wyczyścić.
2. Podłączyć wąż i sprawdzić jego szczelność.

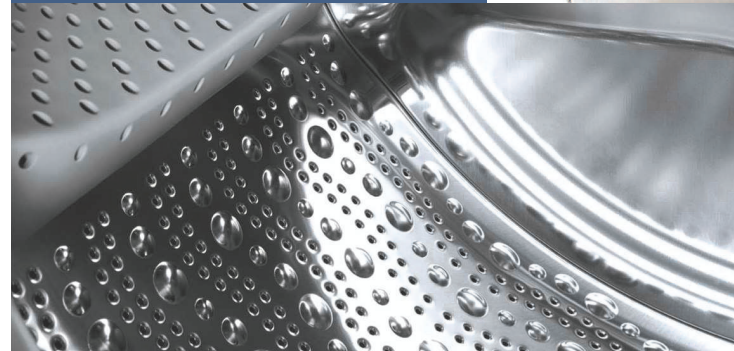


Co robić gdy ...

- Wycieka woda
 - Prawidłowo przymocować / wymienić na nowy wąż odprowadzający wodę.
 - Dokręcić złączkę węża doprowadzającego wodę.
- Woda nie dochodzi do pralki. Środek piorący nie przedostaje się do bębna.
 - Czy przycisk **Start**/Pauza został naciśnięty?
 - Czy kurek dopływu wody jest zakręcony?
 - Czy sito nie jest zatkane? Oczyszczyć sito → *strona 10*.
 - Czy wąż doprowadzający wodę nie jest załamany/przycięty?
- Nie można otworzyć drzwiczek.
 - Aktywna funkcja zabezpieczenia. Odczekać ok. 2 minut.
 - Czy została wybrana funkcja **bez odwirowania** (bez wirowania końcowego)? → *strona 3,4*.
 - Czy otwieranie możliwe jest tylko z użyciem odblokowania awaryjnego? → *strona 9*.
- Program nie włącza się.
 - Czy przycisk **Start**/Pauza został naciśnięty?
 - Czy drzwiczki są zamknięte?
- Woda z pralki nie jest odprowadzana.
 - Czy została wybrana funkcja **bez odwirowania** (bez wirowania końcowego)? → *strona 3,4*.
 - Wyczyścić pompę odprowadzającą wodę → *strona 10*.
 - Wyczyścić rurę odprowadzającą wodę i/lub wąż odprowadzający wodę.
- Woda w bębnie pralki nie jest widoczna.
 - Brak usterki - poziom wody poniżej widocznego obszaru.
- Niezadawalający wynik wirowania. Bielizna mokra/zbyt wilgotna.
 - Brak usterki - system kontroli wyważania bębna przerwał proces wirowania, nierównomiernie rozłożone pranie. Porozkładać w bębnie małe i duże sztuki bielizny.
 - Wybrana została funkcja **Ochrona przed zagnieceniami**? → *strona 5*.
 - Wybrana została zbyt mała prędkość wirowania? → *strona 5*.
- Wielokrotne odwirowanie.
 - Brak usterki - zadziałał system kontroli wyważania bębna.
- Resztki wody w przegródce na płyn do płukania tkanin.
 - Brak usterki - skuteczność płynu do płukania tkanin jest zachowana.
 - W razie potrzeby wyczyścić dozownik → *strona 9*.
- Nieprzyjemny zapach w pralce.
 - Włączyć program **Bawełna 90 °C** bez bielizny. Stosować zwykły środek piorący.
- Lampka wskaźnika **pranie** miga. Ewentualnie z szuflady dozownika wydobywa się piana.
 - Użyto zbyt dużą ilość środka piorącego. Wymieszać 1 łyżkę środka do zmiękczenia z ½ litra wody i wlać do komory **II** szuflady dozownika (*nie dodawać w przypadku odzieży wierzchniej i puchowej!*).
 - Do następnego prania użyć mniejszej ilości środka piorącego.
- Bardzo głośna praca, wibracje i "chodzenie" pralki podczas wirowania.
 - Czy nóżki są stabilnie zamocowane? Zabezpieczenie nóżek pralki → *Instrukcja ustawiania*.
 - Czy zostały usunięte zabezpieczenia transportowe? Usuwanie zabezpieczeń transportowych → *Instrukcja ustawiania*.
- Odgłosy pracy podczas wirowania i odpompowywania.
 - Czyszczenie pompy → *strona 10*.
- Lampki kontrolne nie działają podczas pracy.
 - Czy nastąpiła przerwa w zasilaniu?
 - Czy zadziałały bezpieczniki? Włączyć/wymienić bezpieczniki.
 - Jeśli usterka ponownie wystąpi, należy wezwać serwis.
- Cykl prania przedłuża się.
 - Brak usterki - system kontroli wyważania bębna kilkakrotnie rozdziela bieliznę.
 - Brak usterki - aktywowany system kontroli piany - włączone jest dodatkowe płukanie.
- Na bieliznie pozostają resztki środka piorącego.
 - Zdarza się, że środki nie zawierające fosforatu pozostawiają ślady nierozpuszczalne w wodzie.
 - Wybrać **Płukanie**/Wirowanie lub wyszczołkować bieliznę po praniu.



Register your new Bosch now:
www.bosch-home.com/welcome



Pralka
WAE20166PL...



pl Instrukcja obsługi

Jeśli usterki nie uda się usunąć we własnym zakresie (wyłączenie/włączenie) lub urządzenie wymaga naprawy:

- Ustawić programator na **Wyłączenie** i wyciągnąć wtyczkę z gniazda.
- Zakręcić kurek dopływu wody i wezwać serwis → *Instrukcja ustawiania*.