



Register your new Bosch now:
www.bosch-home.com/welcome



Tvättmaskin
WAW32468SN



BOSCH

sv Bruks- och uppställningsanvisning

Din nya tvättmaskin

Du har köpt en Bosch-tvättmaskin.

Ta några minuter och läs bruksanvisningen, så att du lär dig tvättmaskinens fördelar.

Varje tvättmaskin som lämnar fabriken uppfyller kraven i Bosch kvalitetssäkring när det gäller funktion och felritt skick.

Mer information om våra produkter, tillbehör, reservdelar och service hittar du på vår webbsida www.bosch-home.com eller så kan du vända dig direkt till service.

Om bruks- och installationsanvisningen beskriver olika modeller finns avvikelserna angivna på respektive ställe.



Använd inte tvättmaskinen förrän du läst bruks- och installationsanvisningen!

Illustrationsregler

Varning!

Kombinationen av symbol och varningstext varnar för möjliga risksituationer. Livsfara eller risk för personskador om du inte följer anvisningarna.

Obs!

Varningstexten varnar för en eventuellt farlig situation. Risk för sak- och/eller miljöskador om du inte följer anvisningarna.

Anvisning/tips

Anvisningar om hur du använder enheten optimalt/nyttig information.

1. 2. 3. / a) b) c)

Siffror eller bokstäver markerar momenten.

■ / - / -

Rutor eller snedstreck markerar uppräkningspunkter.

Innehållsförteckning

 Avsedd användning	5	 Så använder du maskinen	20
 Säkerhetsanvisningar	6	Förberedelser	20
Elsäkerhet	6	Slå på maskinen/välja program	20
Risk för personskador!	6	Lägga tvätt i trumman	21
Barnsäkerhet	7	Dosera och fylla på tvätt- och sköljmedel	21
 Miljövärd	8	Ändra programinställningarna	22
Förpackning/uttjänt maskin	8	Välja extra programinställningar	22
Spartips	8	Starta programmet	23
 Kort sammanfattning av det viktigaste	9	Barnspärr	23
 Lär dig enheten	10	Fylla på tvätt	23
Tvättmaskin	10	Ändra programmet	23
Kontroller	11	Avbryta programmet	24
Display	12	Programslut vid Sköljstopp	24
 Tvättgods	13	Programslut	24
Förbehandla tvätten	13	Ta ur tvätten/slå av maskinen	24
Sortera tvätten	13	 Maskininställningar	24
 Tvättmedel	14	Slå på inställningsläge	25
Välja rätt tvättmedel	14	Ändra signalvolym	25
Spara energi och tvättmedel	14	Slå på/av automatisk maskinavstängning	25
 Programöversikt	15	Slå av inställningsläge	25
Programvredets program	15	 Givare	25
Stärkning	18	Mängdautomatik	25
Färgning/blekning	18	System för obalanskontroll	25
Blötläggning	18	Aquasensor	25
 Programförinställningar	19	 Rengöring och skötsel	26
Temperatur	19	Hölje/kontroller	26
Centrifugeringsvarvtal	19	Tvätttrumman	26
Färdig om	19	Avkalkning	26
 Extra programinställningar	20	Tvättmedelsfack och hölje	26
EcoPerfect	20	Avloppspumpen igensatt, nötdömning	27
SpeedPerfect	20	Avloppssslagen är igensatt vid anslutningen på avloppsröret	27
Skrynkelskydd	20	Filtret i vattenanslutningen är igensatt	28
Extrasköljning	20		

	Felsökning	28
	Nödupplåsning	28
	Information på displayen	29
	Felsökning	30
	Service	32
	Förbrukningsvärden	33
	Huvudtvättprogrammets effekt- och vattenförbrukning, programtid och restfuktighet	33
	Effektivaste programmet för bomullstextilier	34
	Tekniska data	34
	Uppställning och anslutning ..	35
	Medföljande tillbehör	35
	Säkerhetsanvisningar	36
	Uppställningsplatsen	36
	Uppställning på sockel eller trägolv	36
	Uppställning på stativ med utdragslåda	36
	Inbyggnad i köksinredning	36
	Ta bort transportsäkringarna	37
	Slang- och sladdlängder	37
	Vattenanslutning	38
	Avlopp	39
	Nivellering	40
	Elanslutning	40
	Före 1:a tvättomgången	41
	Transport	41
	Aquastop-garanti	42



Avsedd användning

- Enheten är bara avsedd för normalt hemmabruk.
- Tvättmaskinen är avsedd för tvätt av textilier som tål maskintvätt och ylle som tål handtvätt.
- Avsedd för tvätt med kallt kranvatten och vanliga tvättmedel och tillsatser för tvättmaskin.
- Följ alltid tillverkarens anvisningar för dosering av tvättmedel, tillsatser och rengöringsmedel.
- Barn över 8 år och personer med begränsad fysisk, sensorisk eller mental färdighet eller som saknar erfarenhet eller kunskaper får bara använda enheten **under överinseende** av någon eller om någon ansvarar för att de **får lära sig hur man använder enheten**. Barn får inte göra rengöra eller sköta om maskinen utan uppsikt.
- Håll barn under 3 år på avstånd från tvättmaskinen.
- Skåpet är avsett att användas på en nivå upp till högst 4000 meter över havet.
- Håll husdjur borta från tvättmaskinen.

Innan du använder maskinen: Läs bruks- och installationsanvisningarna och all övrig information som följer med tvättmaskinen och följ anvisningarna. Spara dokumentationen för framtida bruk eller efterföljande ägare.

Säkerhetsanvisningar

Elsäkerhet

Varning **Livsfara!**

Risk för stötar vid kontakt med spänningssatta detaljer.

- Ta aldrig i kontakten med våta händer.
- Ta alltid tag i kontakten när du drar ur, inte i sladden. Annars kan du skada sladden.

Risk för personskador!

Varning **Risk för personskador!**

- Lyfter du tvättmaskinen i utstående delar (t.ex. luckan), så kan de gå av och ge personskador. Lyft inte tvättmaskinen i utstående detaljer.
- Ställer du dig på tvättmaskinen, så kan toppskivan gå sönder och ge personskador. Ställ dig inte på tvättmaskinen.

- Stöder/ställer du dig på öppen lucka kan tvättmaskinen välta och ge personskador. Stöd dig aldrig på öppen lucka.
- Sticker du in händerna i trumman när den roterar kan du skada händerna. Stick aldrig in handen när trumman roterar. Vänta tills trumman inte slutat rotera.

Varning **Risk för skållningsskador!**

Tvätt på hög temperatur innebär risk för skållningsskador vid kontakt med het tvättlösning, t.ex. om maskinen tömmer hett avlopp i tvättställ. Undvik kontakt med het tvättlösning.

Barnsäkerhet

Varning **Livsfara!**

Barn kan hamna i livsfarliga situationer eller bli skadade om de leker vid tvättmaskinen.

- Låt inte barn leka utan uppsikt vid tvättmaskinen!
- Barn får inte leka med tvättmaskinen!

Varning **Livsfara!**

Risk att barnen blir instängda maskinen, vilket kan medföra livsfara.

Uttjänta maskiner:

- dra ur kontakten.
- kapa sladden och ta bort den och kontakten.
- förstör lucklåset.

Varning **Kvävningsrisk!**

Risk att barn vid lek vecklar in sig i förpackningar/folier och förpackningsdelar eller drar dem över huvudet och kvävs. Håll barnen borta från förpackningar, folier och förpackningsdelar.

Varning **Förgiftningsrisk!**

Tvätt- och sköljmedel kan leda till förgiftning vid förtäring. Förvara tvätt- och sköljmedel oåtkomligt för barn.

Varning **Ögon-/hudirritation!**

Tvätt- och sköljmedel kan ge ögon-/hudirritation vid kontakt. Förvara tvätt- och sköljmedel oåtkomligt för barn.

Varning **Risk för personsador!**

Luckglaset blir hett vid tvätt på hög temperatur. Håll barn borta, så att de inte kommer i kontakt med den heta luckan.




Miljövård

Förpackning/uttjänt maskin



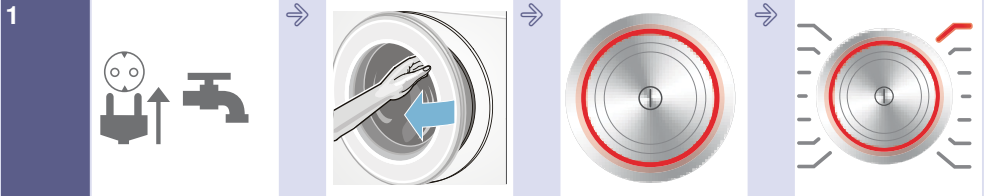
Släng förpackningen i återvinningen. Maskinen är märkt enligt EU-direktiv 2012/19/EG om elektriskt och elektroniskt avfall (Waste electrical and electronic equipment – WEEE). Direktivet anger ramen för återtagande och återvinning av gamla maskiner inom EU.

Spartips

- Lägg alltid i maximal tvättmängd för varje program. Programöversikt → *Sidan 15*
- Kör normalsmutsat tvättgods utan förtvätt.
- Du kan sänka tvättmedels- och effektförbrukningen vid lätt- och normalsmutsad tvätt. → *Sidan 14*
- Temperaturvalen är baserade på skötselråden i textilierna. Maskinens tvätttemperaturer kan avvika för att optimera effektbesparing och tvättresultat.
- **Energisparläge:** displaybelysningen slocknar efter några minuter,  blinkar. Tryck på någon av knapparna för att slå på belysningen. Energisparläget är inte på när programmet är igång.
- **Automatisk avstängning:** om du inte använder maskinens kontroller på ett tag, så slår den automatiskt av före och efter programmet för att spara effekt. Du slår på maskinen igen genom att trycka på huvudbrytaren. Slå på/av funktionen → *Sidan 24*
- Ska du torktumla tvätten efteråt, ställ in det centrifugeringsvarvtal som torktumlarens bruksanvisning anger.



Kort sammanfattning av det viktigaste



1
Sätt i kontakten.
Öppna
vattenkranen.

Öppna luckan.

Slå på genom att
trycka på ①.

Välj program, t.ex.
Bomull.

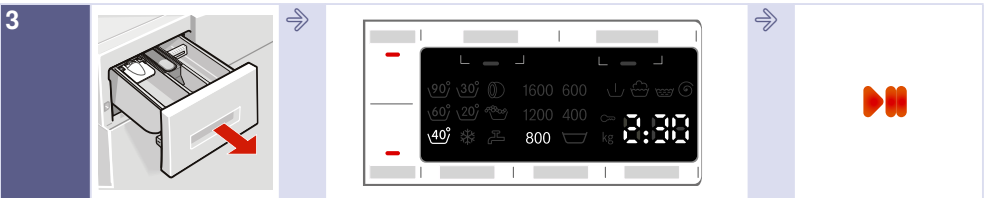


2
Sortera tvätten.

Följ
displayanvisningen
om max. tvättmängd
(beroende på
modell).

Lägg i tvätt.

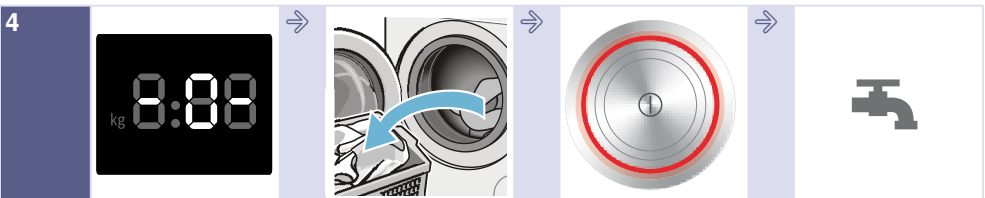
Stäng luckan.



3
Fyll på tvättmedel.

Ändra programinställningar och/eller välj extra
inställningar, om det behövs.

Starta programmet.



4
Programslut

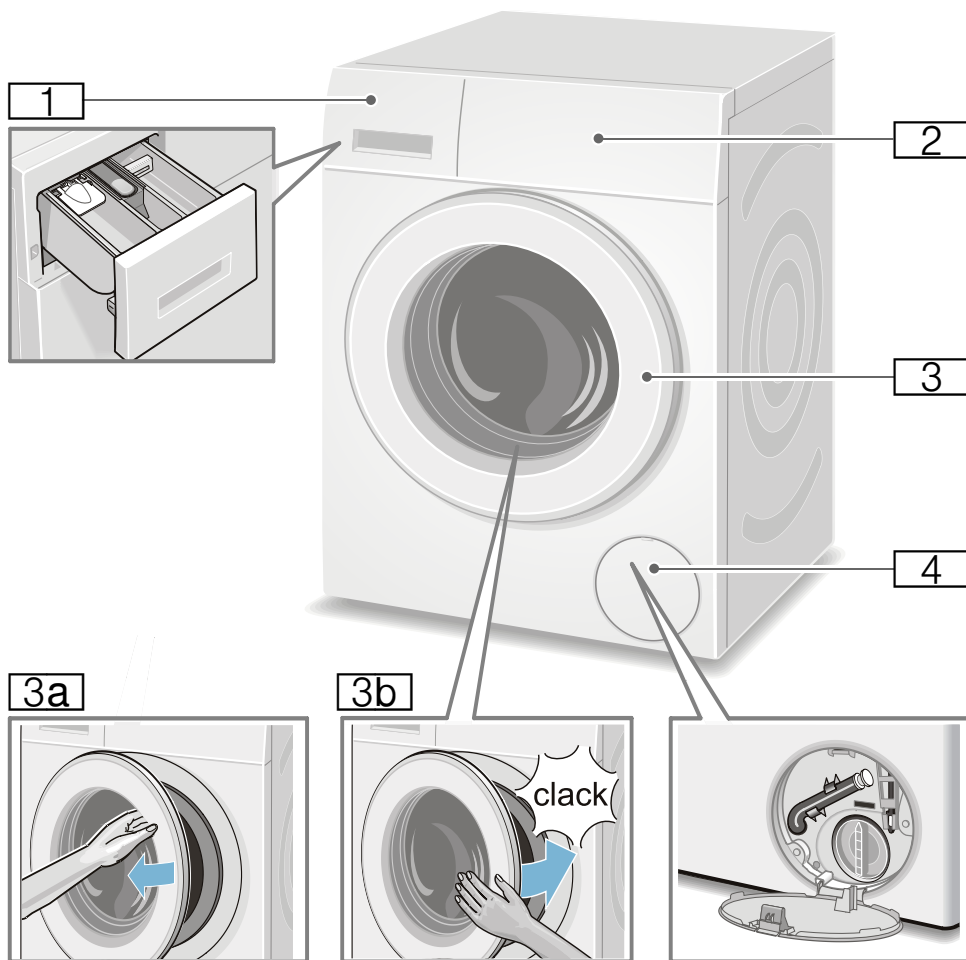
Öppna luckan och ta
ut tvätten

Slå av genom att
trycka på ①.

Stäng vattenkranen
(på modeller utan
AquaStop).

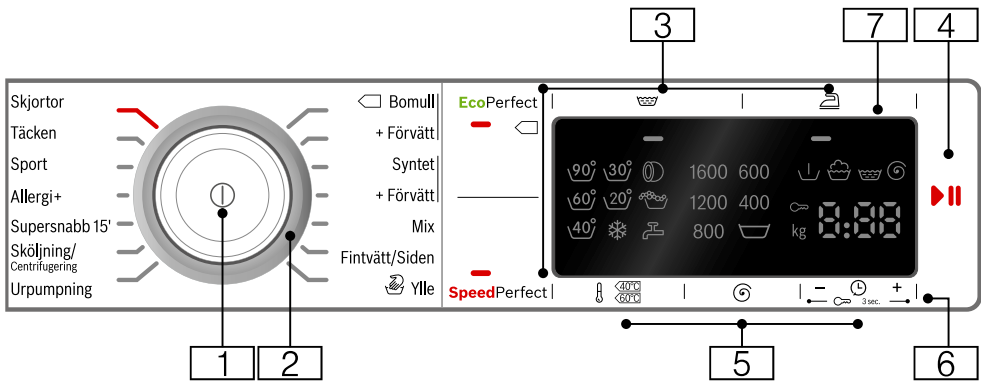
Lär dig enheten

Tvättmaskin



- 1 Tvättmedelsfack → Sidan 21
- 2 Kontroller/display
- 3 Lucka och handtag
- 3a Öppna luckan
- 3b Stäng luckan.
- 4 Servicelucka

Kontroller

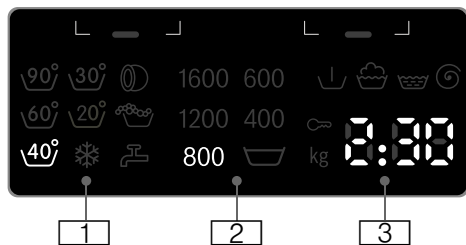


Anvisning: Alla knappar är känsliga (förutom huvudbrytaren), du behöver inte trycka hårt.

- 1 **Huvudbrytare**
slår på/av tvättmaskinen:
Tryck på ⏻.
- 2 **Programvred**
väljer program:
Programöversikt → *Sidan 15*
- 3 **Ytterligare programinställningar:**
→ *Sidan 20*
 - EcoPerfect,
 - SpeedPerfect,
 - Extrasköljning (👑),
 - Skrynkelskydd (👔)
- 4 **▶||:**
 - startar program,
 - pausar program så att du t.ex. kan lägga i mer tvätt
→ *Sidan 23*,
 - avbryter program → *Sidan 24*
- 5 **Ändra programinställningarna:**
→ *Sidan 19*
 - Temperatur (🌡),
 - Centrifugeringsvarvtal (⊙),
 - Färdig om - tid (⌚)

- 6 **Barnspärr** (🔒 3 sec.)
spärrar så att det inte går att
ändra inställda funktioner av
misstag:
Tryck samtidigt på
Färdig om (⌚) + och - i ca 3 s.
→ *Sidan 23*
- 7 **Display** för inställningar och
information. → *Sidan 12*

Display



Programförinställningar:

- 1 **Temperatur** i °C
* - 90 (* = kulörtvätt)
- 2 **Centrifugeringsvarvtal** i v/min.,
▽ - 1600*;
* max. centrifugeringsvarvtal
beroende på valt program och
modell,
▽ = sköljstopp → *Sidan 19*
- 3
 - **Färdig om -tid**
t.ex. 2:30;
Programtid efter programval i
h:min (timmar:minuter),
 - **Färdigtidsförval**
1 - 24 h;
Programslut efter ... h
(h=timmar)
 - **Rek. tvättmängd**
t.ex. kg 8*;
* beroende på valt program

Övriga anvisningar

Programkörning:

	Förtvätt
	Tvätt
	Sköljning
	Centrifugering
- 0 -	Programslut
	Programslut vid Sköljstopp
- P -	Paus, t.ex. för att lägga i tvätt

Lucka:

	Det går att öppna luckan.
lyser	
	efter programstart: luckan är inte ordentligt stängd.
blinker	

Vattenkran:

	Vattenkranen inte öppen, inget vattentryck.
lyser	
	Vattentrycket är för lågt (kan ge längre programtid)
blinker	

Barnspärr: → *Sidan 23*

	Barnspärren är på
lyser	
	Barnspärren är på, någon har rört programvredet
blinker	

Skumkontroll

	→ <i>Sidan 23</i>
lyser	

Felindikering:

E: --	→ <i>Sidan 29</i>
-------	-------------------

Signalinställning:

0 - 4	→ <i>Sidan 24</i>
-------	-------------------

Automatisk maskinavstängning:

On OFF	→ <i>Sidan 8</i> , → <i>Sidan 25</i>
--------	--------------------------------------



Tvättgods

Förbehandla tvätten

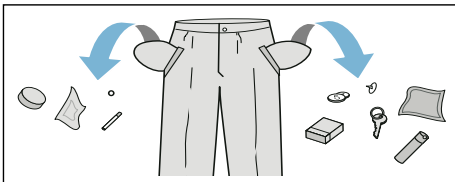
Obs!

Risk för maskin-/textilskador!

Fremmande föremål (t.ex. mynt, gem, nålar, spik) kan skada tvättgodset eller tvättmaskinens komponenter.

Följ anvisningar nedan när du förbehandlar tvätten:

- Töm fickorna.



- Ta bort metallföremål (gem etc.).
- Tvätta ömtåligt (strumpor, bygel-BH etc.) i tvättnät/tvättpåse.
- Stäng blixlås, knyt igen örngott och påslakan.
- Borsta sand ur fickor och slag.
- Ta bort gardinkrokar eller lägg gardinerna i tvättnät/tvättpåse.

Sortera tvätten

Sortera tvätten enligt tvättråden och tillverkarens uppgifter på tvättetiketterna:

- Tygsort/fibertyp
- Färgning

Anvisning: Tvättgods kan färga av sig. Så separera vit- och kulörtvätt. Tvätta nya kulörta plagg separat första gången.

- Smuts
Tvätta tvätt som är lika smutsiga tillsammans.
Här är några exempel på smutsgrad
→ *Sidan 14*
 - **lättsmutsigt:** ingen förtvätt, välj ev. inställningen **SpeedPerfect**
 - **normal**
 - **jättesmutsigt:** lägg i mindre tvätt, välj program med förtvätt
 - **fläckigt:** ta bort/förbehandla fläckar när de är färska. Prova först med lite tvål och vatten. Gnugga inte utan klappa försiktigt. Kör sedan tvättgodset med lämpligt program.
Besvärliga/intorkade fläckar går ibland inte bort förrän efter flera tvättar.
- Tvättrådssymbolerna
Anvisning: Siffrorna i symbolerna anger maximal tvättemperatur.
 - 👑 avsedd för normaltvtätt; t.ex. Bomullsprogram
 - 👑 kräver skontvtätt; t.ex. Syntetprogram
 - 👑 kräver ömtålig skontvtätt; t.ex. Fin-/sidentvtättprogram
 - 👉 avsedd för handvtätt; t.ex. 👉 Ylleprogram
 - 🚫 Tvättgodset går inte maskintvätta.



Tvättmedel

Välja rätt tvättmedel


Skötselråden avgör vilket tvättmedel, vilken temperatur och hur du ska förbehandla tvätten →. Se även www.sartex.ch.

På www.cleanright.eu finns ytterligare information om tvätt-, skötsel-, och rengöringsmedel för privat bruk.

- **Tvättmedel med optiska vitmedel**
avsett för vittvätt av linne eller bomull
Program: Bomull / kulörtvätt - max. 90°C
- **Kulörtvättmedel utan blekmedel och optiska vitmedel**
avsett för kulörtvätt av linne eller bomull
Program: Bomull / kulörtvätt - max. 60°C
- **Kulör-/fintvättmedel utan optiska vitmedel**
avsett för kulörtvätt av strykfritt, syntet
Program: Syntet / kulörtvätt - max. 60°C
- **Fintvättmedel**
avsett för ömtåliga fintextilier, siden eller viskos
Program: Fintvätt/Siden / kulörtvätt - max. 40°C
- **Ylletvättmedel**
avsett för ylle
Program: Ylle / kulörtvätt - max. 40°C

Spara energi och tvättmedel

Du kan sänka tvättmedels- och effektförbrukningen (sänka tvättemperaturen) vid lätt- och normalsmutsad tvätt.

Spara	Smuts/anvisning
Sänkt temperatur och tvättmedelsmängd enl. rek. dosering	<p>lätt</p> <p>Ingen synlig smuts eller fläckar. Kläder som luktar svett, t.ex.:</p> <ul style="list-style-type: none"> ■ tunna sommar-/sportkläder (som man bara haft på sig några få timmar) ■ T-tröjor, skjortor, blusar (som man haft på sig max 1 dag), ■ gästsängkläder och gästhanddukar (använda 1 dag)
	<p>normalsmutsigt</p> <p>Synlig smuts/eller några få lätta synliga fläckar, t.ex.:</p> <ul style="list-style-type: none"> ■ T-tröjor, skjortor, blusar (helt genomsvettiga, som man haft på sig flera gånger), ■ handdukar, sängkläder (använda max. 1 vecka)
	<p>jättesmutsigt</p> <p>Mycket tydlig smuts och/eller fläckar t.ex. diskhanddukar, babytvätt, arbetskläder</p>
Temperatur enl. skötselråd och tvättmedelsmängd enl. doseringsrekommendation/jättesmutsigt	


Anvisning: Följ alltid tillverkarens anvisningar för dosering av tvättmedel, tillsatser och rengöringsmedel.

→ *Sidan 21*

Programöversikt

Programvredets program

Program/Tvätttyp/Information	Inställningar
Programnamn Kort förklaring av programmet resp. för vilka textilier programmet är avsett.	max. tvättmängd inställbar Temperatur (☼ = kulörtvätt) inställbart Centrifugeringsvarvtal **; ☹ = sköljstopp inställbara extra programinställningar
Bomull slitstarka textilier, textilier av bomull eller linne som tål vittvätt Bomull + Förtvätt: program med förtvätt; fördela tvättmedlet i fack I och II Anvisningar <ul style="list-style-type: none"> ■ Inställningen EcoPerfect innebär att tvättemperaturen är lägre än vald temperatur. Vill du att tvättlösningen ska upp uppnå temperaturen, använd programmet utan inställningen EcoPerfect eller höj temperaturen, om det behövs. ■ Inställningen SpeedPerfect är avsedd som kortprogram för lättsmutsad tvätt. 	max. 8 kg/5* kg ☼ - 90°C ☹ - 1600** v/min. EcoPerfect, SpeedPerfect, Skrynkelskydd (☺), Extrasköljning (☼)
Syntet Textilier av syntet och blandväv; Syntet + Förtvätt: program med förtvätt; fördela tvättmedlet i fack I och II	max. 4 kg ☼ - 60°C ☹ - 1200 v/min. EcoPerfect, SpeedPerfect, Skrynkelskydd (☺), Extrasköljning (☼)
Mix blandad tvätt bestående bomull och syntetmaterial	max. 4 kg ☼ - 40°C ☹ - 1600** v/min. EcoPerfect, SpeedPerfect, Skrynkelskydd (☺), Extrasköljning (☼)
* mindre tvättmängd vid inställningen SpeedPerfect ** max. centrifugeringsvarvtal beroende på modell *** Program beroende på modell	

Program/Tvättyp/Information	Inställningar
Fintvätt / Siden för ömtåliga, tvättbara textilier t.ex. av siden, satin, syntetmaterial eller blandväv (t.ex. sidenblusar, sidenschalar) Anvisning: . Använd lämpligt maskintvättmedel för fintvätt eller siden.	max. 2 kg ❄ - 40°C ☹ - 800 v/min. EcoPerfect, SpeedPerfect, Skrynkelskydd (☞), Extrasköljning (☞)
 Ylle Textilier av ull eller av ullblandning som tål hand- och maskintvätt; extra skonsamt tvättprogram som förhindrar att tvätten krymper med långa pauser i programmet (textilierna får ligga och vila i tvättlösningen) Anvisningar <ul style="list-style-type: none"> ■ Ull från djur t.ex. angora, alpaka, lama, får. ■ Använd lämpligt maskintvättmedel för ylle. 	max. 2 kg ❄ - 40°C ☹ - 800 v/min. -
Urpumpning av sköljvattnet t.ex. vid inställningen ☹ (Sköljstopp = ingen slutcentrifugering)	-
Sköljning / Centrifugering Extrasköljning/centrifugering med ställbart varvtal Anvisning: . Knappen Extrasköljning (☞) är fabriksinställd i programmet. Vill du bara centrifugera, slå av knappen.	- - ☹ - 1600** v/min. Skrynkelskydd (☞)
Supersnabb 15' extra kortprogram ca 15 minuter, avsett för lättsmutsat, smått tvättgods	max. 2 kg ❄ - 40°C 400 - 1200 v/min. -
*** Syntet special mörka textilier av bomull och mörka strykfria textilier Vänd textilierna ut och in.	max. 3,5 kg ❄ - 40°C ☹ - 1200 v/min. EcoPerfect, SpeedPerfect, Skrynkelskydd (☞), Extrasköljning (☞)
* mindre tvättmängd vid inställningen SpeedPerfect ** max. centrifugeringsvarvtal beroende på modell *** Program beroende på modell	

Program/Tvätttyp/Information	Inställningar
<p>*** Allergi+</p> <p>slitstarka textilier av bomull och linne</p> <p>Anvisning: Passar bra för högre hygienkrav eller extrakänslig hud tack vare längre tvättcykel på definierad temperatur, högre vattennivå och längre sköljning.</p>	<p>max. 7 kg/5* kg</p> <p>☼ - 60°C</p> <p>☹ - 1600** v/min.</p> <p>EcoPerfect, SpeedPerfect, Skrynkelskydd (☺), Extrasköljning (☹)</p>
<p>*** Outdoor + Impregnering</p> <p>Tvättning och impregnering av regn- och friluftskläder med membranbeläggning samt vattenavvisande textilier</p> <ol style="list-style-type: none"> Välj program. Dosera specialtvättmedel för friluftskläder i fack II. Dosera impregneringsmedel (max. 1,70 dl) i fack ☼. Tryck på ▷. Efterbehandla tvätten enligt tillverkarens anvisningar. <p>Anvisningar</p> <ul style="list-style-type: none"> Använd specialtvättmedel avsett för maskintvätt, dosera enligt tillverkarens anvisningar. Du får inte ha behandlat tvätten med sköljmedel. Rengör tvättmedelsfacket (samtliga fack) ordentligt före tvätt så att det inte finns kvar några sköljmedelsrester. 	<p>max. 1 kg</p> <p>☼ - 40°C</p> <p>☹ - 800 v/min.</p> <p>EcoPerfect, SpeedPerfect, Extrasköljning (☹)</p>
<p>*** Outdoor</p> <p>Regn- och friluftskläder med membranbeläggning samt vattenavvisande textilier</p> <p>Anvisningar</p> <ul style="list-style-type: none"> Använd specialtvättmedel för maskintvätt, dosera enligt tillverkarens anvisningar i fack II. Du får inte ha behandlat tvätten med sköljmedel. Rengör tvättmedelsfacket (samtliga fack) ordentligt före tvätt så att det inte finns kvar några sköljmedelsrester. 	<p>max. 2 kg</p> <p>☼ - 40°C</p> <p>☹ - 800 v/min.</p> <p>EcoPerfect, SpeedPerfect, Extrasköljning (☹)</p>
<p>*** Sport</p> <p>textilier av mikrofiber för sport och fritid;</p> <p>Anvisningar</p> <ul style="list-style-type: none"> Du får inte ha behandlat tvätten med sköljmedel. Rengör tvättmedelsfacket (samtliga fack) ordentligt före tvätt så att det inte finns kvar några sköljmedelsrester. 	<p>max. 2 kg</p> <p>☼ - 40°C</p> <p>☹ - 800 v/min.</p> <p>EcoPerfect, SpeedPerfect, Skrynkelskydd (☺), Extrasköljning (☹)</p>
<p>* mindre tvättmängd vid inställningen SpeedPerfect</p> <p>** max. centrifugeringsvarvtal beroende på modell</p> <p>*** Program beroende på modell</p>	

Program/Tvätttyp/Information	Inställningar
*** Täcken maskintvättbara textilier med syntetfyllning, kuddar, lapptäcken och överkast; passar även dunfyllda textilier Anvisning: . Tvätta stora textilier var för sig. Använd fintvättmedel - följ tvättråden. Dosera tvättmedlet sparsamt.	max. 2,5 kg ❄ - 60°C ☹ - 1200 v/min. EcoPerfect, SpeedPerfect, Extrasköljning (☹)
Skjortor strykfria skjortor/blusar av bomull, linne, syntet eller blandväv Anvisningar <ul style="list-style-type: none"> ■ Inställningen Skrynkelskydd (☹) ger bara kort centrifugering av skjortor/blusar, häng och dropptorka. —> ger självglättande effekt ■ Tvätta skjortor/blusar av siden/ömtåliga material med programmet Fintvätt / Siden. 	max. 2 kg ❄ - 60°C ☹ - 800 v/min. EcoPerfect, SpeedPerfect, Skrynkelskydd (☹), Extrasköljning (☹)
* mindre tvättmängd vid inställningen SpeedPerfect ** max. centrifugeringsvartal beroende på modell *** Program beroende på modell	

Stärkning

Anvisning: Du får inte ha sköljmedel i tvätten.

Flytande stärkelsemedel går bra att använda i samtliga tvättprogram. Dosera stärkelsemedlet enligt tillverkarens anvisningar i fack ☹ (rengör facket innan, om det behövs).

Färgning/blekning

Färgning är bara tillåten för normalt hushållsbruk. Salt kan ge angrepp på rostfritt! Följ anvisningarna från tillverkaren av färgningsmedlet!

Använd **inte** maskinen för att bleka tvätt!

Blötläggning

1. Slå på maskinen.
2. Välj programmet **Bomull 30°C**.
3. Fyll på tvättmedel enligt tillverkarens anvisningar i fack **II**.
4. Tryck på ▷00. Programmet går igång.
5. Tryck på ▷00 efter ca 10 minuter, om du vill stoppa programmet.
6. Tryck på ▷00 igen när tvätten legat i blöt så länge som du tänkt, så fortsätter du eller ändrar programmet.

Anvisningar

- Lägg i tvättgods av samma färg.
- Kräver inget extra tvättmedel, maskinen tvättar med blötläggningssvattnet.

P+ Programförinställningar

Du får upp förinställningarna på displayen när du väljer program.

Det går att ändra förinställningarna.

Översikt över alla programinställningar i programmen hittar du på → *Sidan 15*.

Temperatur

(⌘)

Det går att ändra inställd temperatur före och under programkörningen beroende hur långt programmet kommit.

Maximalt inställbar temperatur beror på valt program.

Centrifugeringsvarvtal

(⊙)

Det går att ändra centrifugeringsvarvtalet (i v/min.; varv per minut) före och under programkörningen beroende hur långt programmet kommit.

Inställningen ∇ : sköljstopp = ingen slutcentrifugering, tvätten ligger kvar i sista sköljvattnet.

Du kan ställa in Sköljstopp för att undvika att tvätten blir skrynklig om du inte ska ta ut den ur maskinen direkt efter programslut.

Fortsätt/avsluta programmet med → *Sidan 24*

Maxvarvtalet beror på vilket program du valt och modellen.

Färdig om

(⌚)

Före programstart kan du förinställa programslutet (Färdig om-tid) i timsteg (h=timme) upp till max. 24 h.

Gör såhär:

1. Välj program.
Du får upp programtiden för valt program t.ex. **2:30** (timmar:minuter) på displayen.
2. Tryck på **Färdig om** tills du får upp det antal timmar du vill ha på displayen.
Anvisning: Använd **Färdig om +** för att öka och **Färdig om -** för att minska inställningen.
3. Tryck på \triangleright .
Programmet går igång.
Du får upp inställd tid t.ex. **8 h** på displayen efter start och den räknar ned tills tvättprogrammet börjar. Då får du upp programtiden.

Anvisning: Maskinen anpassar programtiden automatiskt under programmets gång. Ändringar i programförinställningar resp. -inställningar kan även påverka programtiden.

Efter programstart (om du ställt in en Färdig om -tid och tvättprogrammet inte gått igång än), så ändrar du förinställd timangivelse såhär:

1. Tryck på \triangleright .
2. Ändra timangivelse med **Färdig om -** eller **+**.
3. Tryck på \triangleright .

Det går att lägga i eller ta ur tvätt **efter programstart**, om det behövs.
→ *Sidan 23*

P+ Extra programinställningar

Översikt över alla extrainställningar i programmen hittar du på → *Sidan 15*.

EcoPerfect

Effektoptimerat tvättprogram med sänkt temperatur men jämförbar tvätteffekt med valt program utan inställningen EcoPerfect.

SpeedPerfect

snabbtvätt med jämförbart tvättresultat men högre effektförbrukning än valt program utan inställningen SpeedPerfect.

Anvisning: Fyll inte på med mera tvätt än maximalt angiven mängd. Programöversikt → *Sidan 15*

Skrynkelskydd



Mindre skrynkling tack vare specialcentrifugering med efterföljande uppluckring och sänkt centrifugeringsvarvtal.

Anvisning: Högre restfuktighet i tvätten.

Extrasköljning



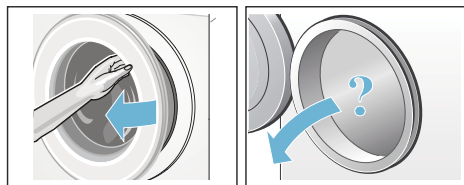
Extrasköljning beroende på program, längre programtid för överkänslig hud och/eller områden med mycket mjukt vatten.

👉 Så använder du maskinen

Förberedelser

Anvisning: Tvättmaskinen ska vara rätt installerad och ansluten. se → *Sidan 35*

1. Sätt i kontakten.
2. Öppna vattenkranen.
3. Öppna luckan.
4. Kontrollera, att trumman är fullständigt tom. Töm den om så inte är fallet.



Slå på maskinen/välja program

Tryck på Ⓛ. Maskinen är på.

Sedan får du alltid upp det fabriksinställda programmet **Bomull**.

Du kan använda programmet eller ställa in ett annat program. Programvredet går att vrida åt båda hållen.

Anvisning: Är barnspärren på, så måste du slå av den innan du ställer in annat program. → *Sidan 23*

Indikeringen i programvredet lyser och du får upp **Programförinställningar** till programmet du valt på displayen:

- temperatur,
- centrifugeringsvarvtal och
- max. tvättmängd växelvis med programtiden.

Maskiner med trumbelysning:

Trumbelysningen är tänd när du slår på maskinen, öppnar och stänger luckan samt vid programstart. Belysningen slöcknar automatiskt.

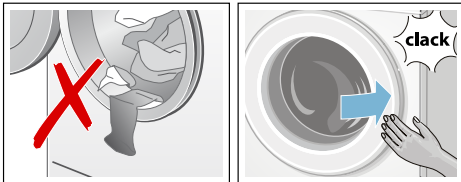
Lägga tvätt i trumman**⚠ Varning
Livsfara!**

Tvättgods förbehandlat med rengöringsmedel som innehåller lösningsmedel som t.ex. fläckborttagare/tvättbensin innebär explosionsrisk om du lägger det i maskinen.

Skölj tvättgodset noggrant för hand innan du lägger den i maskinen.

Anvisningar

- Blanda stora och små textilier. Olika stora textilier blir bättre fördelade vid centrifugering. Enstaka textilier kan ge obalans.
 - Överskrid inte angiven maxlast. Överfylld maskin försämrar tvättresultatet och skrynklar tvätten.
1. Sortera och skaka ur textilierna innan du lägger dem i tvätttrumman.
 2. Se till så att du inte klämmer tvättgods mellan luckan och gummitätningen när du stänger luckan.



Knappkontrolllampan  blinkar och du får upp programinställningarna på displayen.

Dosera och fylla på tvätt- och sköljmedel**Obs!
Risk för saksador!**

Rengörings- och förbehandlingsmedel för tvätt (t.ex. fläckborttagning, tvättspray, ...) kan skada tvättmaskinens ytor vid kontakt.

Så se till att sådana medel inte kommer i kontakt med tvättmaskinens ytor. Torka bort spraystänk och andra rester/droppar med fuktig trasa, om det behövs.

Dosering

Tänk på följande vid dosering av tvätt- och sköljmedel:

- vattnets hårdhet; fråga vattenverket
- följ tillverkarens anvisningar på förpackningen,
- tvättmängd
- hur smutsig tvätten är → *Sidan 14*

Fylla på**⚠ Varning
Ögon-/hudirritation!**

Öppnar du tvättmedelsfacket under pågående tvätt kan det stänka tvätt-/sköljmedel.

Dra försiktigt ut facket.

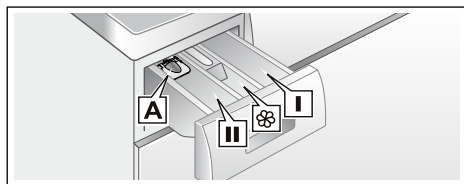
Skölj ögon resp. hud noggrant om du kommit i kontakt med tvättmedel/-tillsatser.


Rådgör med läkare om någon råkat svälja tvättmedel/-tillsatser.

Anvisning: Späd tjockflytande mjuk-/sköljmedel med vatten. Förhindrar igensättning av tvättmaskinsledningarna.

sv Så använder du maskinen

Dosera tvätt- och sköljmedel i resp. fack:



- Dosermått **A** för flytande tvättmedel
Fack **II** Tvättmedel för huvudtvätt, avhårdare, blekmedel, fläcksalt
Fack  Sköljmedel, stärkelse; överskrid inte **max**.
Fack **I** Tvättmedel för förtvätt

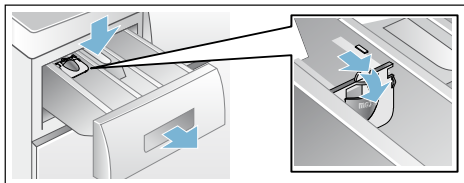
1. Dra ut tvättmedelsfacket tills det tar emot.
2. Fyll på tvättmedel och/eller andra medel
3. Stäng tvättmedelsfacket.

Dosermått* för flytande tvättmedel

*beroende på modell

Sätt i dosermåttet vid dosering av flytande tvättmedel:

1. Dra ut tvättmedelsfacket. Tryck insatsen nedåt och dra sedan ut hela tvättmedelsfacket.
2. Skjut fram dosermåttet, fäll ned och snäpp fast.
3. Sätt i tvättmedelsfacket igen.



Anvisning: Använd inte dosermåttet till tvättgel och tvättpulver eller program med förtvätt resp. inställd färdig om-tid.

På modeller utan dosermått doserar du flytande tvättmedel i doserboll och lägger i trumman.

Ändra programinställningarna

Du kan använda eller ändra förinställningarna för tvättomgången.

Tryck på resp. knapp till du får upp den inställning du vill ha.

Anvisning: Om du håller knappen intryckt så rullar inställningsvärdena automatiskt framåt. Trycker du på knappen igen, så kan du ändra inställningarna.

Inställningarna är på utan kvittering.

De ligger inte kvar när du slagit av tvättmaskinen.

Programförinställningar → *Sidan 19*

Välja extra programinställningar

Du kan anpassa tvättprocessen ännu bättre till tvättgodset med ytterligare tillval.

Inställningarna går att lägga till resp. slå av beroende på hur långt programmet kommit.

Knappindikeringarna lyser när inställningen är på.

Inställningarna ligger inte kvar när du slagit av tvättmaskinen.


Ytterligare programinställningar
→ *Sidan 20*

Starta programmet

Tryck på . Kontrolllampan lyser och programmet går igång.

Displayen visar färdig om-tid under programmet resp. programtid och tvättsymbol när programmet börjar. Display → *Sidan 12*

Anvisning: Skumkontroll

Om  lyser på displayen, så har tvättmaskinen registrerat för mycket skum under tvättcykeln och lagt till en extrasköljning för att bli av med skummet.

Ta mindre mängd tvättmedel nästa gång du tvättar med samma tvättmängd.

Vill du låsa programmet så att det inte går att ändra av misstag, så slår du på barnspärren.

Barnspärr

(∞ 3 sec.)

Du kan spärra tvättmaskinen, så att inställda funktioner inte går att ändra av misstag. Slå på barnspärren.

Slå **på/av** genom att samtidigt trycka ca 3 sekunder på **Färdig om** - och välja **+**. Du får upp ∞ på displayen.

- ∞ lyser: barnspärren är på.
- ∞ blinkar kort: barnspärren är på och någon har rört programvredet eller någon knapp.

Anvisning: Barnspärren är på även om du slår av tvättmaskinen. Slå av barnspärren före nästa programval.


Fylla på tvätt

Det går att fylla på eller ta ur tvätt efter programstart, om det behövs.

Tryck på .

Kontrolllampan för  blinkar och maskinen kontrollerar om det går att lägga i.

Om du får upp följande på displayen:

- om **både** - P - och  lyser, då kan du lägga i mer.
- - P - lyser, då kan du inte lägga i mer tvätt.



Vill du fortsätta programmet, tryck på . Programmet fortsätter automatiskt.

Anvisningar

- Låt inte luckan stå öppen för länge när du lägger i – det kan rinna ut vatten från tvättgodset.
- Luckan förblir låst av säkerhetsskäl vid hög vattennivå, temperatur eller om trumman fortfarande roterar och det går då inte att lägga i mer tvätt.
- Mängdvisningen är av om du lägger i mer tvätt.



Ändra programmet

Startar du av misstag fel program, så ändrar du programmet såhär:

1. Tryck på .
2. Ställ in ett annat program.
3. Tryck på . Det nya programmet börjar från början.

Avbryta programmet

Om det är ett program med hög temperatur:

1. Tryck på .
2. Låt tvätten svalna: välj **Sköljning**.
3. Tryck på .


Om det är ett program med låg temperatur:

1. Tryck på .
2. Tryck på **Centrifugering** eller **Urpumpning**.
3. Tryck på .



Programslut vid Sköljstopp

 blinkar på displayen och du får upp förinställt centrifugeringsvarvtal och återstående programtid för valt program.


Så här fortsätter du programmet:

- tryck på  eller
- ändra centrifugeringsvarvtal resp. vrid programvredet till **Urpumpning** och tryck sedan på .

Programslut

Du får upp - 0 - och  på displayen. Knappindikeringen  är av.

Ta ur tvätten/slå av maskinen

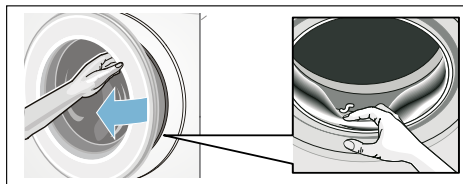
1. Öppna luckan och ta ut tvätten
2. Tryck på . Maskinen är av.
3. Stäng vattenkranen.

Anvisning: Behövs inte på modeller med Aqua-Stop.

Anvisningar

- Glöm inte kvar tvätt i trumman. Risk för att den krymper i nästa tvättomgång eller missfärgar annan tvätt.
- Ta bort främmande föremål ur trumman och gummitätningen, om det behövs – risk för rotskador.

- Torka av gummitätningen.



- Lämna lucka och tvättmedelsfack öppna så att eventuell restvatten torkar ur. → *Sidan 26*
- Vänta alltid till programmet gått klart eftersom luckan fortfarande kan vara låst. Slå på maskinen och vänta tills lucklåset öppnar.
- Slocknar displayen när programmet är slut, så är energisparläget på. Slå på genom att trycka på någon av knapparna.

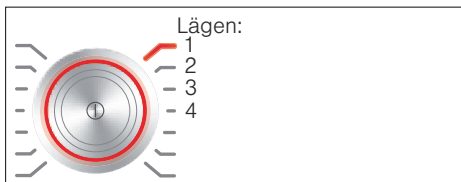


Maskininställningar

Du kan ändra följande inställningar:

- volymen på knapp- och indikeringssignaler (t.ex. vid programslut) och/eller
- slå på/av funktionen Automatisk avstängning av maskinen. → *Sidan 8*

Du måste alltid slå om till inställningsläge för att ändra inställningarna.



Slå på inställningsläge

1. Tryck på ①.
Maskinen är på och program **Bomull** står i läge 1.
2. Tryck på **Temperatur** och vrid samtidigt programvredet åt höger till läge 2. Släpp knappen.

Inställningsläget är på och du får upp förinställd indikeringsvolym på displayen.

Nu kan du ändra inställningarna:

Ändra signalvolym

Använd **Färdig om +** eller **-** för att ändra i programvredslägena:

- 2: ställ in volymen på indikeringssignalerna och/eller på
- 3: volymen på knappsignalerna.



- 0 = av,
- 1 = tyst,
- 2 = medel,
- 3 = hög,
- 4 = mycket hög

Avsluta inställningsläget eller:

Slå på/av automatisk maskinavstängning

Använd **Färdig om +** eller **-** när programvredet är i läge 4 och slå på (On) eller av (OFF) funktionen Automatisk avstängning.

Slå av inställningsläge

Tryck på ① för att avsluta och spara inställningarna.

Maskinen är av. Inställningarna du valt fungerar nästa gång du slår på.



Givare

Mängdautomatik

Mängdautomatiken anpassar vattenförbrukning och tvättid optimalt i programmen efter textiltyp och tvättmängd.

System för obalanskontroll

Det automatiska obalanskontrollsystemet registrerar obalans och fördelar tvätten i maskinen med flera korta centrifugeringar.

Om tvätten är felfördelad i trumman, så sänker maskinen centrifugeringsvarvtalet av säkerhetsskäl, den kan tom. avstå från att centrifugera.

Anvisning: Lägg stort och smått tvättgods i trumman. → *Sidan 21*, → *Sidan 30*

Aquasensor

beroende på modell

Aquasensorn kontrollerar grumlingsgraden (grumling pga. smuts och tvättmedelsrester) i sköljvattnet. Sköljtid och antal sköljningar beror på hur grumligt vattnet är.



Rengöring och skötsel

Varning

Livsfara!

Risk för stötar vid kontakt med spänningssatta detaljer. Slå av maskinen och dra ur kontakten.

Varning

Förgiftningsrisk!!

Rengöringsmedel som innehåller lösningsmedel som t.ex. tvättbensin kan generera giftångor.

Använd aldrig rengöringsmedel som innehåller lösningsmedel.

Obs!

Risk för saksador!

Rengöringsmedel som innehåller lösningsmedel som t.ex. tvättbensin kan skada maskinens ytor och komponenter.

Använd aldrig rengöringsmedel som innehåller lösningsmedel.

Så här förebygger du påväxt och dålig lukt:

Anvisningar

- Se till så att du har bra ventilation där tvättmaskinen står.
- Lämna luckan och tvättmedelsfacket lite på glänt när du inte använder tvättmaskinen.
- Tvätta då och då med **Bomull på 60°C** med pulvertvättmedel.

Hölje/kontroller

- Torka av hölje och kontroller med mjuk, fuktig trasa.
- Ta genast bort tvättmedelsrester.
- Du får aldrig spola av enheten.

Tvättrumman

Använd klorfritt putsmedel, inte stålull.

Om tvättmaskinen luktar illa resp. du vill rengöra trumman, kör programmet **Bomull 90°C** utan tvätt. Använd pulvertvättmedel.

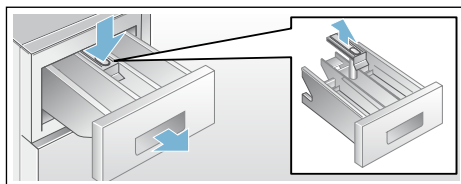
Avkalkning

Om du doserar tvättmedlet rätt krävs ingen avkalkning. Om det ändå blir nödvändigt, följ anvisningarna från tillverkaren av avkalkningsmedlet. Du kan beställa lämpliga avkalkningsmedel på vår webbsida eller från kundtjänst. → *Sidan 32*

Tvättmedelsfack och hölje

Om det finns tvätt- eller sköljmedelsrester:

1. Dra ut tvättmedelsfacket. Tryck insatsen nedåt och dra sedan ut hela tvättmedelsfacket.
2. Ta ur insatsen genom att trycka den uppåt underifrån med fingret.



3. Rengör spolfack och insats med vatten och borste, torka dem sedan torra. Rengör även höljet invändigt.
4. Sätt tillbaka tvättmedelsfacket (kontrollera att du sätter in det i spåren).
5. Skjut in tvättmedelsfacket.

Anvisning: Låt tvättmedelsfacket stå halvöppet så att resten av vattnet kan torka ur.

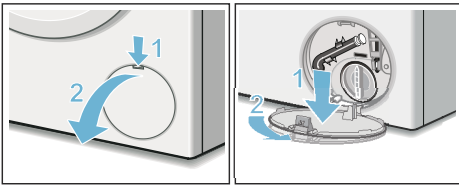
Avloppspumpen igensatt, nödtömning

Varning

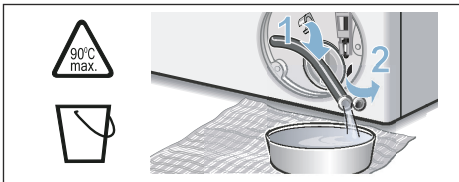
Risk för skällning!!

Tvättlösningen är het vid tvätt på hög temperatur. Skällningsrisk vid kontakt med het tvättlösning. Låt tvättlösningen svalna.

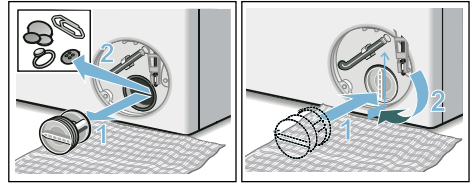
1. Stäng vattenkranen så att det inte rinner in mer vatten som du måste tömma via avloppspumpen.
2. Slå av maskinen. Dra ur kontakten.
3. Öppna serviceluckan och ta bort den.



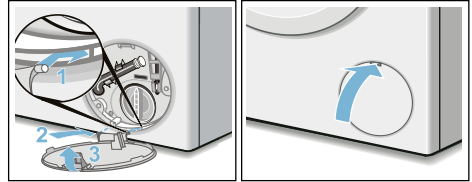
4. Lossa tömningsslangen från hållaren. Dra ut proppen och låt tvättlösningen rinna ut i lämplig behållare. Tryck i proppen och sätt tillbaka tömningsslangen i hållaren.



5. Skruva försiktigt på pumplocket, det kan rinna ut restvatten. Rengör pumpen invändigt, gången runt pumplocket och själva pumphuset. Avloppspumpens impeller måste kunna rotera. Sätt tillbaka pumplocket och skruva fast det. Handtaget ska stå lodrätt.



6. Sätt i serviceluckan, snäpp fast och stäng.

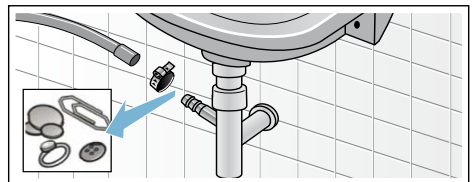


Anvisning: Förhindra att outnyttjat tvättmedel rinner ut i avloppet nästa tvättomgång: håll 1 l vatten i fack II och ställ in och starta programmet

Urpumpning.

Avloppsslangen är igensatt vid anslutningen på avloppsröret

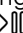

1. Slå av maskinen. Dra ur kontakten.
2. Lossa slangklämman. Dra försiktigt av avloppsslangen, det kan rinna ut restvatten.
3. Rengör avloppsslangen och pipen på avloppsröret.



4. Sätt tillbaka avloppsslangen och säkra anslutningen med slangklämman.

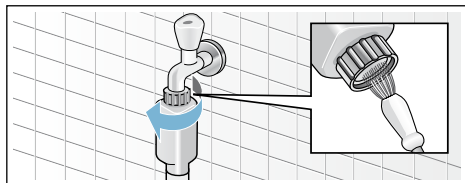
Filtret i vattenanslutningen är igensatt

Först måste du tryckavlasta vattenslangen:

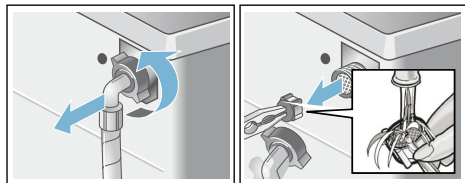
1. Stäng vattenkranen.
2. Ställ in vilket program du vill (förutom Sköljning/Centrifugering/ Urpumpning).
3. Tryck på . Kör programmet ca 40 sekunder.
4. Tryck på . Maskinen är av.
5. Dra ur kontakten.

Rengör sedan silarna:

1. Lossa slangen från vattenkranen. Använd en liten borste för att rengöra filtret.



2. Rengör silen på baksidan av maskinerna på modellerna standard och Aqua-Secure: Lossa slangen på maskinens baksida, dra ut filtret med hjälp av en tång och rengör det.



3. Anslut slangen och kontrollera att allt är tätt.

Felsökning

Nödupplåsning

t.ex. vid strömavbrott

Programmet fortsätter när strömmen är tillbaka.

Om du ändå vill ta ut tvätten, så går luckan att öppna enligt beskrivningen nedan:

Varning Risk för skållning!!

När du tvättar på hög temperatur finns risk för skållning om du kommer i kontakt med het tvättlösning och tvätt. Låt dem eventuellt först svalna.

Varning Risk för personskador!

Sticker du in händerna i trumman när den roterar kan du skada dem. Stick aldrig in handen i en trumma som roterar.

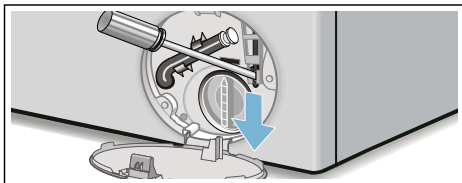
Vänta tills trumman slutat rotera.

Obs! Vattenskador








Vatten som rinner ut kan leda till vattenskador.

Öppna inte luckan om du ser vatten innanför glaset.

1. Slå av maskinen. Dra ur kontakten.
2. Töm ur maskinen. → *Sidan 27*
3. Använd ett verktyg för att dra nödöppnaren nedåt och släpp den sedan. Sedan går det att öppna luckan.






Information på displayen

Indikering	Orsak/Åtgärd
- P - och 	Luckan är upplåst. Det går bra att lägga i mer tvätt.
- P -	<ul style="list-style-type: none"> ■ För hög temperatur. Vänta tills temperaturen sjunker. ■ För hög vattennivå. Det går inte att lägga i mer tvätt. Stäng luckan direkt, om det behövs. Tryck på  för att fortsätta programmet.
 blinkar	<ul style="list-style-type: none"> ■ Ev. fastklämd tvätt. Öppna luckan igen, stäng den och tryck på . ■ Tryck till på luckan resp. ta ur tvätten och tryck till igen. ■ Slå av och på maskinen igen, om det behövs; ställ in program och gör eventuella individuella inställningar; starta programmet.
 lyser	<ul style="list-style-type: none"> ■ Öppna vattenkranen helt, ■ Veckad/klämd vattenslang, ■ Vattentrycket är för lågt. Rengör filtret: → <i>Sidan 28</i>
E:18	<ul style="list-style-type: none"> ■ Avloppspumpen är igensatt. Rengör avloppspumpen. → <i>Sidan 27</i> ■ Avloppsslangen/avloppsröret är igentäppt. Rengör avloppsslangen vid vattenläsanslutningen. → <i>Sidan 27</i>
E:23	Vatten i bottenrådet, maskinen läcker. Stäng vattenkranen. Ring service! → <i>Sidan 32</i>
	Barnspärren är på; slå av den. → <i>Sidan 23</i>
 lyser	För mycket skum, maskinen kör extrasköljning. Ta mindre mängd tvättmedel nästa gång du tvättar med samma tvättmängd.
andra indikeringar	Slå av maskinen, vänta 5 sekunder och slå på igen. Får du upp indikeringen igen, ring service. → <i>Sidan 32</i>

Felsökning

Fel	Orsak/Åtgärd
Vatten läcker ut.	<ul style="list-style-type: none"> ■ Kontrollera att avloppsslangen sitter fast ordentligt/byt vid behov till ny slang. ■ Dra åt vattenslangens skruvkoppling.
Inget vattentillopp. Tvättmedlet spoljar inte ned.	<ul style="list-style-type: none"> ■ Har du glömt trycka på ▷00? ■ Glömt att vrida på vattenkranen? ■ Är filtret i vattenanslutningen igensatt? Rengör filtret: → <i>Sidan 28</i> ■ Är vattenslangen veckad eller klämd?
Luckan går inte att öppna.	<ul style="list-style-type: none"> ■ Aktiverad säkerhetsfunktion. Programavbrott? → <i>Sidan 24</i> ■ Har du ställt in ☐ (Sköljstopp = utan slutcentrifugering)? → <i>Sidan 24</i> ■ Går det bara att öppna luckan med nödöppnaren? → <i>Sidan 28</i>
Programmet går inte igång.	<ul style="list-style-type: none"> ■ Har valt ▷00 eller Färdig om - tid? ■ Har du stängt luckan? ■ ☞ Är barnspärren på? Slå av. → <i>Sidan 23</i>
Kort ryck/trumrotation vid programstart.	Det är inget fel - trumman kan rycka till när tvättprogrammet går igång och maskinen gör ett internt motortest.
Tvättvattnet blir inte urpumpat.	<ul style="list-style-type: none"> ■ Har du ställt in ☐ (Sköljstopp = utan slutcentrifugering)? → <i>Sidan 24</i> ■ Rengör avloppspumpen. → <i>Sidan 27</i> ■ Rengör avloppsröret och/eller avloppsslangen.
Det syns inget vatten i trumman.	Inget fel - vattnet befinner sig så långt ned att du inte ser det.
Tvätten blir inte ordentligt centrifugerad. Tvätten är blöt/för fuktig.	<ul style="list-style-type: none"> ■ Det är inget fel - obalanskontrollen har avbrutit centrifugeringen på grund av ojämnt fördelat tvättgods. Blanda små och stora textilier inne i trumman. ■ Har du valt Skrynkelskydd (beroende på modell)? → <i>Sidan 20</i> ■ Har du ställt in för lågt centrifugeringsvarvtal?
Maskinen börjar centrifugera flera gånger.	Det är inget fel - obalanskontrollen hanterar obalansen i maskinen.
Programmet tar längre tid än vanligt.	<ul style="list-style-type: none"> ■ Det är inget fel - obalanskontrollen fördelar tvätten flera gånger för att hantera obalansen i maskinen. ■ Det är inget fel - skumkontrollen är igång - maskinen kör en extrasköljning. → <i>Sidan 23</i>
Maskinen ändrar programtiden under tvättcykeln.	Det är inget fel - programkörningen blir optimerad till pågående tvätt. Det kan ändra programtiden på displayen.
Det finns restvatten i sköljmedelsfacket ☞.	<ul style="list-style-type: none"> ■ Det är inget fel - påverkar inte sköljmedlets verkan negativt. ■ Rengör insatsen, om det behövs. → <i>Sidan 26</i>

Fel	Orsak/Åtgärd
Lukt i tvättmaskinen.	Kör programmet Bomull 90°C utan tvätt i maskinen. Använd pulvertvättmedel eller tvättmedel med blekmedel. Anvisning: . Ta bara hälften av den tvättmedelsdosering tillverkaren rekommenderar, så att det inte skummar över. Använd inte ylle- eller fintvättmedel.
 lyser på displayen. Det kan eventuellt tränga ut skum ur tvättmedelsfacket.	Har du hållt i för mycket tvättmedel? Blanda 1 msk sköljmedel i ½ liter vatten och håll blandningen i fack II (inte om du tvättar friluftsf-, sport-dunkläder!). Ta mindre mängd tvättmedel nästa gång.
Kraftigt buller, vibrationer och maskinen "vandrar" under centrifugeringen.	<ul style="list-style-type: none"> ■ Står maskinen vågrätt? Justera tvättmaskinen så att den står vågrätt. → <i>Sidan 40</i> ■ Står maskinens fötter ordentligt stadigt? Om inte, se till så att fötterna står stadigt. → <i>Sidan 40</i> ■ Är transportsäkringarna borttagna? Ta bort transportsäkringarna om så inte är fallet. → <i>Sidan 37</i>
Displayen/kontrolllamporna fungerar inte när maskinen är igång.	<ul style="list-style-type: none"> ■ Strömavbrott? ■ Har säkringen gått? Byt till ny säkring. ■ Ring service om du får felet ofta.
Det finns tvättmedelsrester på tvätten.	<ul style="list-style-type: none"> ■ Vissa fosfatfria tvättmedel innehåller olösliga rester. ■ Ställ in Sköljning eller borsta av tvätten när den torkat.
Du får upp -P- på displayen i pausläge.	<ul style="list-style-type: none"> ■ För hög vattennivå. Det går inte att lägga i mer tvätt. Stäng luckan direkt, om det behövs. ■ Tryck på  för att fortsätta programmet.
Du får upp -P- och  på displayen i pausläge.	Luckan är upplåst. Det går bra att lägga i mer tvätt.
Om du inte kan åtgärda felet själv (genom att slå av och på) eller maskinen behöver reparation:	<ul style="list-style-type: none"> ■ Slå av maskinen och dra ur kontakten. ■ Vrid av vattenkranen och ring service.



Service

Kan du inte åtgärda felet själv, kontakta service. → Omslag

Vi hjälper dig att lösa problemet och undviker onödiga besök av servicetekniker.

Ange maskinens produktnummer (E-nr) och tillverkningsnummer (FD-nr) när du kontaktar service.

E-Nr. _____	FD _____
-------------	----------

E-nr Produktnummer
FD Tillverkningsnummer

Uppgifterna hittar du här på modellerna*:

Inuti luckan*/om du öppnar serviceluckan* och på maskinens baksida.

Lita på tillverkarens kompetens.

Kontakta oss. Då kan du vara säker på att det är en utbildad servicetekniker som gör reparationen med originalreservdelar.



Förbrukningsvärden

Huvudtvättprogrammets effekt- och vattenförbrukning, programtid och restfuktighet

(ungefärliga uppgifter)

Program	Tvättmängd	Effektförbrukning*	Vattenförbrukning*	Programtid*
Bomull 20 °C	8 kg	0,25 kWh	87 l	2 ¾ h
Bomull 40°C	8 kg	1,03 kWh	87 l	3 h
Bomull 60°C	8 kg	0,96 kWh	87 l	2 ¾ h
Bomull 90°C	8 kg	2,20 kWh	97 l	2 ¾ h
Syntet 40°C	4 kg	0,70 kWh	61 l	2 h
Mix 40°C	4 kg	0,60 kWh	45 l	1 ¼ h
Fintvätt / Siden 30°C	2 kg	0,19 kWh	37 l	¾ h
Ylle 30°C	2 kg	0,19 kWh	40 l	¾ h

Program	ungefärlig restfuktighet**			
	WAW32... max. 1600 v/min.	WAW28... max. 1400 v/min.	WAW24... max. 1200 v/min.	WAW20... max. 1000 v/min.
Bomull	44 %	48 %	53 %	62 %
Syntet	40 %	40 %	40 %	40 %
Fintvätt / Siden	30 %	30 %	30 %	30 %
Ylle	45 %	45 %	45 %	45 %

* Värdena varierar beroende på vattentryck, -hårdhet, -inloppstemperatur, rumstemperatur, tvättgodsets typ och mängd, hur smutsigt tvättgodset är, vilket tvättmedel du använder, variationer i nätspänningen och tillvalsfunktionerna du valt.

** Angiven restfuktighet baserad på programberoende sänkning av centrifugeringsvarvtal och maximal tvättmängd.

Effektivaste programmet för bomullstextilier

Följande program (standardprogram märkta ) är avsedda för normalsmutsiga bomullstextilier och ger effektivast kombination av effekt- och vattenförbrukning.

Standardprogram för bomull enligt EU-direktiv nr 1015/2010		
Program + temperatur + knapp	Tvättmängd	ungefärlig programtid
 Bomull +  +  EcoPerfect	8 kg	3 ½ h
 Bomull +  +  EcoPerfect	4 kg	3 ½ h
 Bomull +  +  EcoPerfect	4 kg	3 ½ h

Programinställning för kontroll och energimärkning enligt direktiv 2010/30/EU med kallvatten (15°C). Använd programtemperatur ska följa den tvätttemperatur som skötselråden i textilierna anger. Verklig tvätttemperatur kan avvika från angiven programtemperatur av energisparskäl.



Tekniska data

Mått:

850 x 600 x 590 mm

(höjd x bredd x djup)

Vikt:

70 - 85 kg (beroende på modell)

Elanslutning:

Spänning 220 - 240 V, 50 Hz

Märkström 10 A

Märkeffekt 1900 - 2300 W

Vattentryck:

100 - 1000 kPa (1 - 10 bar)

Effektförbrukning i avstängt läge:

0,12 W

Effektförbrukning i läge PÅ:

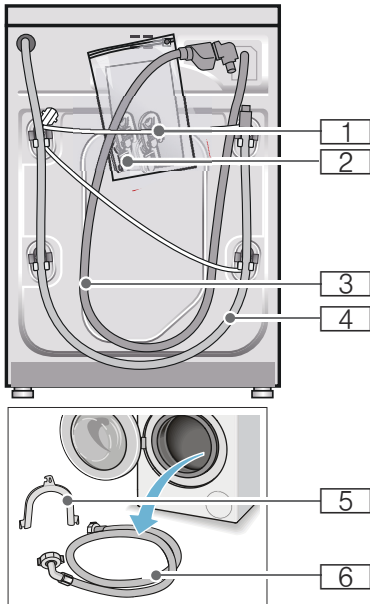
0,43 W



Uppställning och anslutning

Medföljande tillbehör

Anvisning: Kontrollera så att maskinen inte har transportskador. Använd aldrig en trasig maskin. Har du anmärkningar, kontakta återförsäljaren där du köpt maskinen eller service. → *Sidan 32*



1 Sladd

2 Påse:

- Bruks-och monteringsanvisning
- Förteckning över serviceställen*
- Garanti*
- Ta först bort transportsäkringarna och sedan täcklocken över öppningarna.
- Adapter med packning om 21 mm = 1/2" på 26,4 mm = 3/4" *

3 Vattenslang till Aquastop-modell

4 Avloppsslang

5 Böj för fixering av avloppsslangen*

6 Vattenslang till modellerna standard/Aqua-Secure

* beroende på modell

Vattenlåsanslutning av avloppsslangen kräver **dessutom** en slangklämma \varnothing 24 - 40 mm (finns i butik).

Bra verktyg att ha tillhands

- Vattenpass för nivellering
- Skruvnyckel
 - NV 13: för att ta bort transportsäkringarna och
 - NV 17: för att justera maskinens fötter så att den står vågrätt

Säkerhetsanvisningar

Varning

Risk för personskador!!

- Tvättmaskinen är tung. Var försiktig vid lyft/transport av tvättmaskinen.
- Lyfter du tvättmaskinen i utstående delar (t.ex. luckan), så kan de gå av och ge personskador. Lyft inte tvättmaskinen i utstående delar.
- Drar du slang och sladd olämpligt, så finns snubbelrisk och risk för personskador. Dra slangar och sladdar så att du undviker snubbelrisk.

Obs!

Maskinskador

Frusna slangar kan spricka. Ställ inte tvättmaskinen i utrymmen med frostrisk och/eller utomhus.

Obs!

Vattenskador

Vattentrycket i vatten- och avloppsslangarna är högt. Undvik läckor och vattenskador genom att följa anvisningarna i kapitlet.

Anvisningar

- Följ även gällande föreskrifter från vattenverk och elleverantör utöver anvisningarna här.
- Låt en fackman göra installationen om du är tveksam!

Uppställningsplatsen

Anvisning: Det är viktigt att maskinen sitter fast ordentligt så att den inte börjar vandra!

- Uppställningsytan ska vara stabil och jämn.
- Mjuka golv/beläggningar fungerar inte.

Uppställning på sockel eller trägolv

Obs!

Maskinskador

Tvättmaskinen kan börja vandra och falla av sockeln vid centrifugering. Säkra maskinfötterna med fästjärn. Best.nr WMZ 2200, WX 9756, CZ 110600, Z 7080X0

Anvisning: Om tvättmaskinen står på trägolv:

- ställ den helst i ett hörn,
- ställ på vattenbeständig träskiva (min. 30 mm tjock) som är fastskruvad i golvet.

Uppställning på stativ med utdragslåda

Stativ best.nr: WMZ 20490, WZ 20490, WZ 20510, WZ 20520

Inbyggnad i köksinredning

Varning

Livs fara!!

Risk för stötar vid kontakt med spänningssatta detaljer. Ta inte av maskinens topplåt.

Anvisningar

- Kräver 60 cm nischbredd.
- Du får bara ställa upp tvättmaskinen under hel bänkskiva som sitter fast i stommarna runt om.

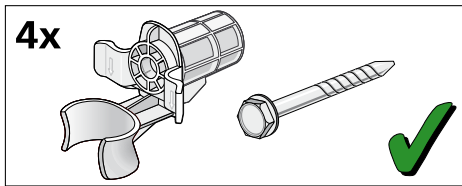
Ta bort transportsäkringarna

Obs!

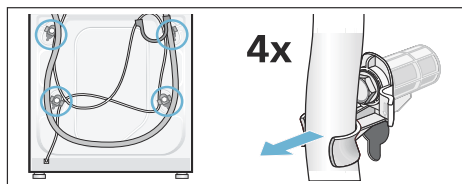
Maskinskador

- Maskinen är säkrad med transportsäkringar vid transport. Tar du inte bort transportsäkringarna, så kan du t.ex. skada trumman vid användning. Du måste ta bort alla 4 transportsäkringarna före första användning. Spara transportsäkringarna.
- Undvik transportskador, montera alltid transportsäkringarna före transport.

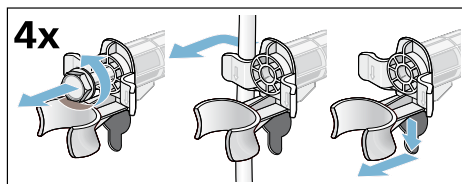
Anvisning: Spara skruvar och hylsor.



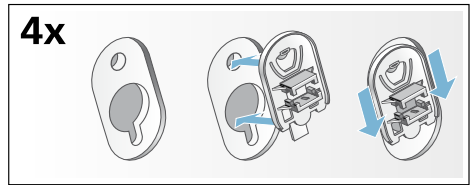
1. Ta bort slangarna ur hållarna.



2. Lossa och ta bort samtliga 4 transportskruvar. Ta bort hylsorna. Lossa sladden från hållarna.

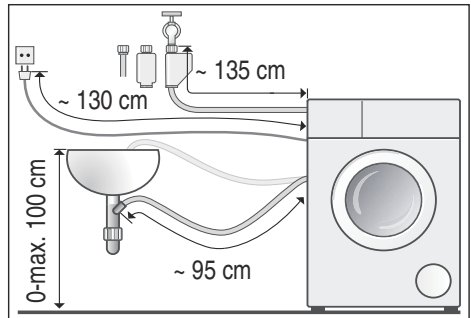


3. Sätt in täcklocken. Lås fast täcklocken ordentligt genom att trycka på spärrarna.

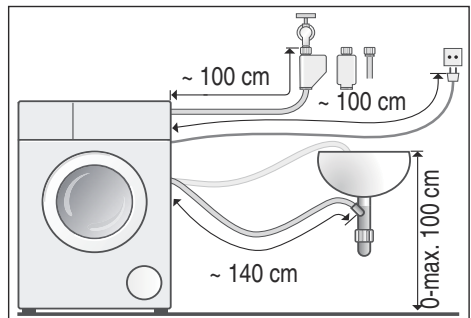


Slang- och sladdlängder

- Anslutning på tvättmaskinens vänstra sida



- Anslutning på tvättmaskinens högra sida



Tips: . Finns hos auktoriserade återförsäljare/kundtjänst:

- förlängning till Aqua-Stop- resp. kallvattenslang (ca 2,50 m); best.nr WM Z2380, WZ 10130, CZ 11350, Z 7070X0
- längre vattenslang (ca 2,20 m) för standardmodell; reservdelsnummer för service:

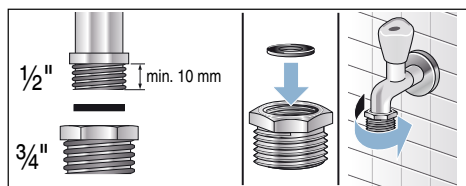
Vattenanslutning

Varning **Livsfara!**

Risk för stötar vid kontakt med spänningssatta detaljer.
Doppa inte Aquastop-säkerhetsventilen i vatten (innehåller elektrisk ventil).

Anvisningar

- Tvättmaskinen är bara avsedd för kallvattenanslutning.
- Anslut inte maskinen till blandare på trycklös varmvattenberedare.
- Använd aldrig en gammal vattenslang, använd bara den medföljande vattenslangen eller slang från auktoriserad återförsäljare!
- Vik och kläm inte vattenslangen.
- Ändra aldrig något på vattenslangen (kapa den inte, skär inte i den, då kan du inte längre vara säker på att den håller).
- Dra bara åt skruvkopplingen för hand. Drar du åt skruvkopplingen för hårt med verktyg (tång), kan du skada gängorna.
- Krananslutning 21 mm = 1/2": sätt först på en adapter* med packning om 21 mm = 1/2" på 26,4 mm = 3/4".
* medföljer beroende på modell



Optimalt vattentryck i ledningsnätet:

min. 100 kPa (1 bar)

max. 1000 kPa (10 bar)

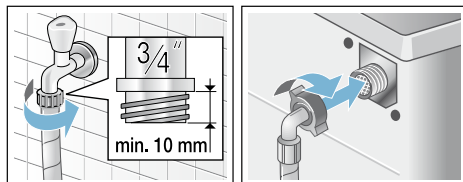
Öppen vattenkran ger minimiflöde 8 l/min.

Högre vattentryck kräver strypventil uppströms.

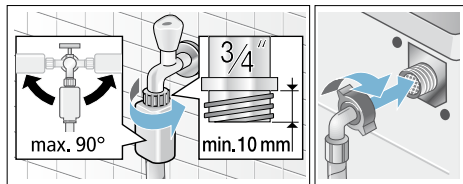
Anslutning

Anslut vattenslangen till vattenkran (26,4 mm = 3/4") och maskin (gäller inte modeller med Aquastop, fast installation):

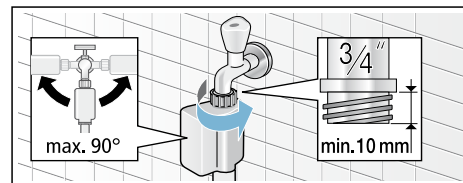
■ Modell: **standard**



■ Modell: **Aqua-Secure**



■ Modell: **Aquastop**



Anvisning: Öppna vattenkranen försiktigt och kontrollera att anslutningsställena är täta.
Anslutningskopplingen står under vattentryck.

Avlopp

Varning

Risk för skållning!!

Det finns risk för skållning vid kontakt med het tvättlösning t.ex. vid tömning i tvättställ när du tvättar på hög temperatur.

Stick inte ned händerna i den heta tvättlösningen.

Obs!

Vattenskador

Om avloppsslangen åker ur tvättstället eller glider av anslutningen vid tömning på grund av vattentrycket, så kan vattnet som rinner ut ge vattenskador. Sätt fast avloppsslangen ordentligt så att den inte lossnar.

Obs!

Risk för saksador!

Om änden på avloppsslangen hamnar i urpumpat vatten finns risk att baksuget leder tillbaka vattnet in i tvättmaskinen och skadar maskinen/textilierna!

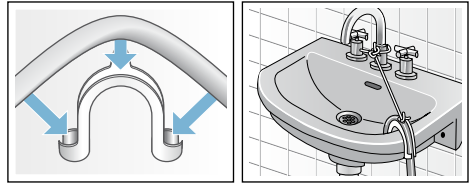
Tänk på följande:

- glöm inte att ta bort proppen ur handfatet.
- slangändan inte får sticka ned i urpumpat vatten.
- se till så att vattnet rinner undan tillräckligt fort.

Anvisning: Vik inte vattenavloppsslangen eller dra i den för att göra den längre.

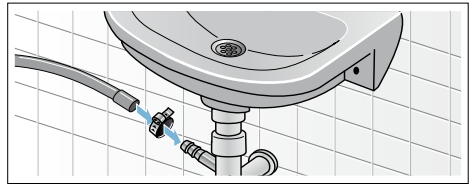
Anslutning

■ Avlopp i tvättställ

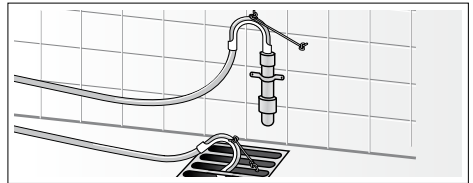


■ Vattenlåsanslutning

Fäst anslutningen med slangklämma, Ø 24-40 mm (finns att köpa i fackhandeln).



■ Avlopp via plaströr med gummimuff eller golvbrunn

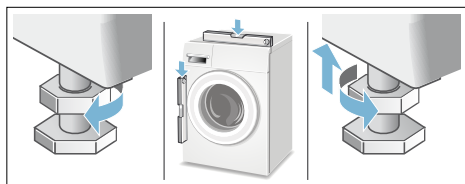


Nivellering

Rikta maskinen med vattenpass.

Kraftigt buller, vibrationer och att maskinen börjar "vandra" kan bli följden om maskinen inte står vågrätt.

1. Lossa låsmuttern medurs skruvnyckel NV 17.
2. Kontrollera att maskinen står vågrätt med hjälp av vattenpasset och justera vid behov fötterna. Justera höjden genom att vrida på maskinfötterna. Alla 4 maskinfötterna ska stå stadigt på underlaget.
3. Dra åt låsmuttrarna på alla 4 maskinfötterna med skruvnyckel NV 17 mot höljet! Håll fast foten och gör ingen höjjustering.



Elanslutning

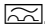
Varning Livsfara!

Risk för stötar vid kontakt med spänningssatta detaljer.

- Ta aldrig i kontakten med våta händer.
- Ta alltid tag i kontakten när du drar ur, inte i sladden. Annars kan du skada sladden.
- Dra aldrig ur sladden när maskinen är igång.

Följ anvisningarna nedan och se till så att:

Anvisningar

- spänningen i uttaget stämmer överens med tvättmaskinens (typskylten). Anslutningsuppgifter och nödvändig avsäkring hittar du på typskylten.
- du elansluter tvättmaskinen via ett rätt installerat, jordat uttag för växelström.
- kontakt och uttag matchar.
- ledningsarean är tillräcklig.
- att jordningen är rätt installerad.
- bara behörig elektriker byter sladd, när det behövs. Ny sladd finns att köpa hos service.
- det inte finns några grenuttag/-kopplingar eller förlängningssladdar.
- jordfelsbrytaren du använder är märkt med . Det är bara jordfelsbrytare märkta med den symbolen som uppfyller gällande föreskrifter.
- kontakten alltid går att nå.
- sladden inte blir veckad, klämd, ändrad eller kapad.
- sladden inte kommer i kontakt med värmekällor.

Före 1:a tvättomgången

Tvättmaskinen blev ordentligt testad innan den lämnade fabriken. Kör första tvättomgången **utan** tvätt i maskinen, så får du bort ev. restvatten från provningen.

Anvisningar

- Tvättmaskinen **ska vara rätt installerad** och **ansluten**. se → *Sidan 35*
- Använd aldrig en trasig maskin. Kontakta service.

Förberedelser:

1. Kontrollera maskinen.
2. Ta bort skyddsfolien från kontrollerna.
3. Sätt i kontakten.
4. Öppna vattenkranen.

Kör programmet utan tvätt i maskinen:

1. Slå på maskinen.
2. Stäng luckan (men lägg inte i tvätt!).
3. Ställ in programmet **Bomull 90°C**.
4. Öppna tvättmedelsfacket.
5. Håll ca 1 l vatten i fack **II**.
6. Fyll tvättmedel i fack **II**.

Anvisning: Ta bara hälften av den tvättmedelsdosering tillverkaren rekommenderar, så att det inte skummar över. Använd inte ylle- eller fintvättmedel.

7. Stäng tvättmedelsfacket.
8. Tryck på **D**.
9. Slå av maskinen när programmet är klart.

Nu är tvättmaskinen klar att använda.

Transport

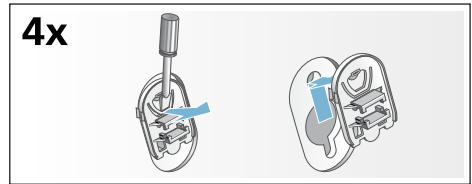
t.ex. om du flyttar

Förberedelser:

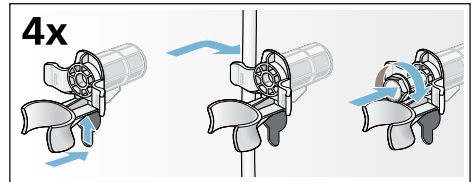
1. Stäng vattenkranen.
2. Tryckavlasta vattenslangen: → *Sidan 28*; Rengöring och skötsel - igensatt vattenfilter
3. Gör tvättmaskinen strömlös.
4. Töm resten av tvättlösningen: → *Sidan 27*; Rengöring och skötsel - igensatt avloppspump, nödtömning
5. Lossa vatten- och avloppslangarna.

Sätt tillbaka transportsäkringarna:

1. Ta bort täcklocken och spara dem. Använd skruvmejsel, om det behövs.



2. Sätt in samtliga 4 hylsor. Kläm fast sladden i fästena. Sätt i skruvarna och dra åt.



Före nästa användning:

Anvisningar

- Du **måste** ta bort transportsäkringarna!
- Håll ca 1 l vatten i tvättmedelsfack **II**, välj och slå på programmet **Urpumpning**. Det förhindrar att outnyttjat tvättmedel rinner ut i avloppet nästa tvättomgång.



Aquastop-garanti

gäller bara enheter med Aquastop

Utöver garantiåtagandena säljaren anger i köpeavtalet och vår garanti på enheten ger vi ersättning under följande förutsättningar:

1. Uppstår det vattenskada på grund av fel på vårt Aquastop-system, så ersätter vi skadorna för privata användare.
2. Produktansvarsgarantin gäller maskinens livslängd.
3. En förutsättning för garantianspråk är att Aquastop-maskinen är ordentligt uppställd och ansluten enligt vår anvisning; du ska även använda rätt förlängd Aquastop-slang (originaltillbehör).
Garantin täcker inte trasiga vattenledningar eller armaturer före Aquastop-anslutningen i vattenkranen.
4. Du behöver inte hålla koll på Aquastop-maskiner när de är igång resp. stänga av vattenkranen efter användning.
Du behöver bara stänga av vattenkranen om du är borta länge från våningen, t.ex. vid flera veckors semester.



Råd och reparationer vid fel

S 0771 11 22 77 (local rate)

Olika länders kontaktuppgifter hittar du i bifogad förteckning över Serviceställen.

Robert Bosch Hausgeräte GmbH
Carl-Wery-Straße 34
81739 München, GERMANY



9001005873 (9506)