

Państwa pralka

Gratulujemy - zakupu nowoczesnego, najwyższej jakości urządzenia gospodarstwa domowego marki Bosch! Pralka wyróżnia się oszczędnym zużyciem wody i energii elektrycznej. Każde urządzenie opuszczające nasz zakład jest starannie sprawdzane pod względem działania i stanu.

Szczególne informacje: www.bosch-home.com
Informacje o najbliższym serwisie znajdują się tutaj lub w wykazie punktów serwisowych (według modelu).
PL 801 191 534

Użytkowanie zgodnie z przepisami o ochronie środowiska naturalnego

To urządzenie jest oznaczone zgodnie z Dyrektywą Europejską 2012/19/UE oraz polską Ustawą z dnia 29 lipca 2005r. „o zużytym sprzęcie elektrycznym i elektronicznym” (Dz.U. z 2005 r. Nr 180, poz. 1495) symbolem przekreślonego kontenera na odpady. Takie oznakowanie informuje, że sprzęt ten, po okresie jego użytkowania nie może być umieszczany łącznie z innymi odpadami pochodzącymi z gospodarstwa domowego. Użytkownik jest zobowiązany do oddania go prowadzącym zbieranie zużytego sprzętu elektrycznego i elektronicznego. Prowadzący zbieranie, w tym lokalne punkty zbiórki, sklepy oraz gminne jednostka, tworzą odpowiedni system umożliwiający oddanie tego sprzętu. Właściwe postępowanie ze użytym sprzętem elektrycznym i elektronicznym przyczynia się do uniknięcia szkodliwych dla zdrowia ludzi i środowiska naturalnego konsekwencji, wynikających z obecności składników niebezpiecznych oraz niewłaściwego składowania i przetwarzania takiego sprzętu.

Spis treści

Użytkowanie zgodnie z przeznaczeniem	Strona 1
Programy	1
Ustawianie i dopasowywanie programu	3
Przebieg prania	3/4
Po praniu	4
Indywidualne ustawienia	5/6
Ważne wskazówki	6
Przegląd programów prania	7
Przepisy bezpieczeństwa pracy	8
Parametry zużycia	8
Pielęgnacja pralki	9
Wskazówki dotyczące lampek kontrolnych	9
Konserwacja	10
Co robić gdy ...	11

Ochrona środowiska / oszczędne użytkowanie

- Wykorzystać maksymalną ilość bielizny odpowiednią do każdego wybranego programu.
- Tkaniny normalnie zabrudzone prać bez prania wstępnego.
- Możliwe ustawienia temperatury odwołują się do zaleceń podawanych na metkach dotyczących pielęgnacji tkanin. Rzeczywista temperatura w urządzeniu może odbiegać od podanych informacji, co pozwala uzyskać optymalny rezultat prania, oszczędzając jednocześnie energię.
- Środek piorący dozować zgodnie z zaleceniami producenta i odpowiednio do twardości wody.
- W przypadku suszenia bielizny w suszarce, wybrać odpowiednią prędkość wirowania, zgodnie z instrukcją obsługi producenta suszarki.

Użytkowanie zgodne z przeznaczeniem

- wyłącznie do użytku domowego,
- do tkanin nadających się do prania w pralce oraz wełny nadającej się do prania ręcznego w kąpielii piorącej,
- do użytku z zimną wodą oraz dostępnymi w handlu środkami piorącymi i pielęgnacyjnymi przeznaczonymi do stosowania w pralkach.

- Nie pozwalać dzieciom na przebywanie bez nadzoru w pobliżu pralki!**
- Dzieci i osoby nieprzeszkolone nie mogą obsługiwać pralki.**
- Nie pozwalać zwierzętom domowym na przebywanie w pobliżu pralki!**
- Niniejszy sprzęt nie jest przeznaczony do użytku przez osoby (dzieci) o ograniczonej zdolności fizycznej, czuciowej lub psychicznej, lub osoby nie mające doświadczenia lub znajomości sprzętu, chyba że odbywa się to pod nadzorem lub zgodnie z instrukcją obsługi sprzętu, przekazaną przez osoby odpowiadające za ich bezpieczeństwo.**

Przed uruchomieniem pralki przeczytać instrukcję obsługi i oddzielną instrukcję ustawiania!

Przygotowanie

Instalacja zgodnie z osobną instrukcją ustawiania.

Kontrola pralki
- Nigdy nie włączać uszkodzonej pralki!
- Poinformować serwis o uszkodzeniu!

Włożyć wtyczkę sieciową do gniazda
Tylko suchymi rękami!
Chwytać tylko za wtyczkę!

Odkręcić kurek dopływu wody

Sortowanie i wkładanie bielizny

Przestrzegać wskazówek producenta dotyczących pielęgnacji tkanin! Według danych na metkach. Według rodzaju, koloru, stopnia zabrudzenia i temperatury prania. Nie ładować do pralki więcej bielizny, niż ładunek maksymalny → strona 7.

Środki piorące i pielęgnacyjne
Środek piorący dozować w zależności od: ilości bielizny, stopnia zabrudzenia, twardości wody (informacje na ten temat dostępne są w lokalnym Przedsiębiorstwie Wodociągowym) oraz zaleceń producenta. Wlać środek piorący w płynie do odpowiedniego pojemnika dozującego i włożyć do bębna.

Przegrodka II: Środek piorący do prania głównego, środek do zmiękczenia wody, wybielacz, odplamiacz
Przegrodka I: środek piorący do prania wstępnego

Gęste płyny do zmiękczenia i płukania rozcieńczać wodą. Zapobiega to zatkaniu przelewu.

Przed pierwszym praniem należy raz włączyć pralkę bez bielizny → strona 9.

Ustawianie i dopasowywanie programu

Funkcje dodatkowe	Prędkość wirowania*	Wskaźniki stanu	Start/Pauza	Programator
Time Perfect	1200	Status	Start/Pauza	Syntetyki, Wyłączenie, Bawełna
Eco Perfect	1000	o pranie, o płukanie		Delikatne/Jedwab, 30°, 40°, 60°, 90°
Ochrona przed zagnieceniami	800	o wirowanie, o gotowe		Włna 30°, 40°+ P. wstępne
Woda Plus	600	o bez odwirowania		Płukanie/Wirowanie 1, 40°
	bez odwirowania	Touch Control		Super krótki 15'

Wszystkie przyciski są sensoryczne, wystarczy lekkie dotknięcie!

Programator do włączania i wyłączenia pralki oraz do wyboru programu. Możliwe jest obracanie w obu kierunkach.

Pranie



Pranie

Wyjmowanie bielizny

Otworzyć drzwiczki i wyjąć bieliznę. Jeśli aktywna jest funkcja **bez odwirowania** (bez wirowania końcowego): Ustawić programator na **Odpompowanie** lub ustawić prędkość wirowania. Wybrać przycisk **Start/Pauza**.

Usunąć ewentualne przypadkowe przedmioty - niebezpieczeństwo rdzewienia. Drzwiczki i szuffladkę na środki piorące pozostawić otwarte, aby reszta wody mogła odparować.

Zakręcić kurek dopływu wody

Nie jest to konieczne w modelach z funkcją Aqua-Stop (odcięcie dopływu wody) → wskazówki w instrukcji ustawiania.

Wyłączenie

Ustawić programator na **Wyłączenie**.

Program jest zakończony, gdy ...

... miga Start/Pauza i świeci się lampka kontrolna **gotowe**.

Przerwanie programu

W przypadku programów z wysoką temperaturą:
- Bieliznę pozostawić w pralce do ostygnięcia: Wybrać **Płukanie/Wirowanie**.
- Wybrać **Start/Pauza**.
W przypadku programów z niską temperaturą:
- Wybrać **Płukanie/Wirowanie** (dezaktywować przycisk **Woda Plus**) lub **Odpompowanie**.
- Wybrać **Start/Pauza**.

Zmienić program, gdy ...

... przez pomyłkę wybrany został niewłaściwy program:
- Ponownie wybrać program.
- Wybrać **Start/Pauza**. Nowy program zaczyna się od początku.

Indywidualne ustawienia

Prędkość wirowania → w zależności od modelu
Przed włączeniem programu oraz w trakcie jego trwania można ustawić prędkość wirowania lub funkcję **bez odwirowania** (bez wirowania końcowego, bielizna leży w wodzie z ostatniego płukania). Efekty zależą od stopnia zaawansowania programu. Maksymalna prędkość wirowania, którą można wybrać, zależy od modelu oraz ustawionego programu.

Funkcje dodatkowe → oraz zestawienie programów, strona 7.
TimePerfect Skrócenie czasu prania przy porównywalnej skuteczności w stosunku do programu standardowego. Maksymalna pojemność ładunkowa → Zestawienie programów, strona 7.

EcoPerfect Zoptymalizowane energooszczędnie pranie dzięki redukcji temperatury przy takim samym rezultacie prania. Sugerowana temperatura prania jest niższa od wybranej. W przypadku szczególnych wymagań odnośnie higieny zalecane jest ustawienie wyższej temperatury lub zastosowanie opcji **TimePerfect**.

Ochrona przed zagnieceniami Specjalny przebieg wirowania z dodatkowym rozluźnieniem bielizny. Delikatne wirowanie końcowe - końcowa wilgotność bielizny lekko podwyższona.

Woda Plus Podwyższony poziom wody i dodatkowe płukanie. W rejonach z bardzo miękką wodą lub w celu dalszego poprawienia efektu płukania.

Start/Pauza

W celu uruchomienia lub przerywania programu.

Sygnal

1. Aktywowanie trybu ustawiania głośności sygnatu
ustawić na •, przekręcić o 1 krok, wybrać i przytrzymać +, przekręcić o 1 krok, puścić

Opcjonalnie: Tryb ustawiania dla osób niewidomych* WL-WYL. bezpośrednio, ustawić na •

Sygnatów przycisków, Sygnatów komunikatów
ustawić głośność sygnatu*, przekręcić o 1 krok, puścić, ustawić głośność sygnatu*, ustawić na •

Ważne wskazówki

Prawidłowe obchodzenie się z pralką i tkaninami

- Bezwzględnie przestrzegać wskazówek producenta dotyczących dozowania wszelkich środków piorących, pielęgnacyjnych i czyszczących.
- Opróżnić kieszenie.
- Zwrócić zwłaszcza uwagę na usunięcie elementów metalowych (spinacze biurowe itp.)
- Tkaniny delikatne (rajstopy, franki, biustonosze na fiszbinach) prać w specjalnych siatkach.
- Zamknąć zamki błyskawiczne oraz zapiąć guziki przy pościeli.
- Usunąć szczoteczką piasek z kieszeni i zakładek.
- Odpiąć żabki do firanek lub prać franki w specjalnych siatkach do prania.

Bielizna zabrudzona w różnym stopniu

lekko Nowe tkaniny prać po raz pierwszy oddzielnie. Bez prania wstępnego. W razie potrzeby wybrać funkcję dodatkową **TimePerfect**.
mocno Plamy ew. wybielić ręcznie. Załadować mniejszą ilość bielizny. Wybrać program z praniem wstępnym.

Namaczanie

Do pralki włożyć bieliznę w jednym kolorze. Napełnić przegrodkę II środkiem do namaczania/środkiem piorącym zgodnie z zaleceniami producenta. Ustawić programator na **Bawełna 30 °C** i wybrać **Start/Pauza**. Po upływie ok. 10 minut wybrać **Start/Pauza**, aby zatrzymać program. Po upływie wybranego czasu namaczania ponownie nacisnąć przycisk **Start/Pauza**, jeśli program ma być kontynuowany lub zmienić program.

Krochmalenie

Prania nie należy wcześniej płukać w płynie zmiękczającym. Krochmalenie płynnym krochmalem możliwe jest we wszystkich programach. Krochmal wlać do przegrodki I na płyn zmiękczający (po jej ew. oczyszczeniu) w ilości zalecanej przez producenta.

Farbowanie / Wywabianie farby

Farbowanie tylko w ilości odpowiedniej dla warunków domowych. Sól może uszkodzić powłokę ze stali nierdzewnej! Przestrzegać zaleceń producenta środka barwiącego! **Nie** odbarwiać bielizny w pralce automatycznej!

Państwa pralka

Gratulujemy - zakupu nowoczesnego, najwyższej jakości urządzenia gospodarstwa domowego marki Bosch! Pralka wyróżnia się oszczędnym zużyciem wody i energii elektrycznej.

Każde urządzenie opuszczające nasz zakład jest starannie sprawdzane pod względem działania i stanu.

Szczegółowe informacje: www.bosch-home.com

Informacje o najbliższym serwisie znajdują się tutaj lub w wykazie punktów serwisowych (według modelu).

PL 801 191 534

Utylizacja zgodnie z przepisami o ochronie środowiska naturalnego



To urządzenie jest oznaczone zgodnie z Dyrektywą Europejską 2012/19/UE oraz polską Ustawą z dnia 29 lipca 2005r. „O zużytych sprzęcie elektrycznym i elektronicznym” (Dz.U. z 2005 r. Nr 180, poz. 1495) symbolem przekreślonego kontenera na odpady. Takie oznakowanie informuje, że sprzęt ten, po okresie jego użytkowania nie może być umieszczany łącznie z innymi odpadami pochodzącymi z gospodarstwa domowego. Użytkownik jest zobowiązany do oddania go prowadzącym zbieranie zużytego sprzętu elektrycznego i elektronicznego. Prowadzący zbieranie, w tym lokalne punkty zbiórki, sklepy oraz gminne jednostki, tworzą odpowiedni system umożliwiający oddanie tego sprzętu. Właściwe postępowanie ze zużytym sprzętem elektrycznym i elektronicznym przyczynia się do uniknięcia szkodliwych dla zdrowia ludzi i środowiska naturalnego konsekwencji, wynikających z obecności składników niebezpiecznych oraz niewłaściwego składowania i przetwarzania takiego sprzętu.

Spis treści

Strona

Użytkowanie zgodne z przeznaczeniem	1
Programy	1
Ustawianie i dopasowywanie programu	3
Przebieg prania	3/4
Po praniu	4
Indywidualne ustawienia	5/6
Ważne wskazówki	6
Przegląd programów prania	7
Przepisy bezpieczeństwa pracy	8
Parametry zużycia	8
Pielęgnacja pralki	9
Wskazówki dotyczące lampek kontrolnych	9
Konserwacja	10
Co robić gdy	11



Ochrona środowiska / oszczędne użytkowanie

- Wykorzystać maksymalną ilość bielizny odpowiednią do każdego wybranego programu.
- Tkaniny normalnie zabrudzone prać bez prania wstępnego.
- Możliwe ustawienia temperatury odwołują się do zaleceń podawanych na metkach dotyczących pielęgnacji tkanin. Rzeczywista temperatura w urządzeniu może odbiegać od podanych informacji, co pozwala uzyskać optymalny rezultat prania, oszczędzając jednocześnie energię.
- Środek piorący dozować zgodnie z zaleceniami producenta i odpowiednio do twardości wody.
- W przypadku suszenia bielizny w suszarce, wybrać odpowiednią prędkość wirowania, zgodnie z instrukcją obsługi producenta suszarki.

Użytkowanie zgodne z przeznaczeniem

- wyłącznie do użytku domowego,
- do tkanin nadających się do prania w pralce oraz wełny nadającej się do prania ręcznego w kąpeli piorącej ,
- do użytku z zimną wodą oraz dostępnymi w handlu środkami piorącymi i pielęgnacyjnymi przeznaczonymi do stosowania w pralkach.



- Nie pozwalać dzieciom na przebywanie bez nadzoru w pobliżu pralki!
- Dzieci i osoby nieprzeszkolone nie mogą obsługiwać pralki.
- Nie pozwalać zwierzętom domowym na przebywanie w pobliżu pralki!
- Niniejszy sprzęt nie jest przeznaczony do użytku przez osoby (dzieci) o ograniczonej zdolności fizycznej, czuciowej lub psychicznej, lub osoby nie mające doświadczenia lub znajomości sprzętu, chyba że odbywa się to pod nadzorem lub zgodnie z instrukcją obsługi sprzętu, przekazaną przez osoby odpowiadające za ich bezpieczeństwo.



Przed uruchomieniem pralki przeczytać instrukcję obsługi i oddzielną instrukcję ustawiania!

Programy

Szczegółowy przegląd programów → strona 7.
Prędkość wirowania można nastawić indywidualnie, zależnie od wybranego programu i stopnia zaawansowania programu.

Bawełna	Tkaniny odporne
+ P. wstępne	Tkaniny odporne, pranie wstępne w temp. 30 °C
Mix	Różne rodzaje bielizny
Super krótki 15'	Program krótki
Płukanie/Wirowanie	bielizny upranej ręcznie, przycisk Woda Plus jest aktywowany; jeśli bielizna ma być tylko odwirowana, dezaktywować przycisk
Odpompowanie	wody pozostałej z płukania przy aktywnej funkcji bez odwirowania (bez wirowania końcowego)
/ Wełna	Wełna nadająca się do prania ręcznego/maszynowego
Delikatne/Jedwab	Tkaniny delikatne
Syntetyki	Tkaniny syntetyczne

Przygotowanie



Instalacja zgodnie z osobną instrukcją ustawiania.



Kontrola pralki

- Nigdy nie włączać uszkodzonej pralki!
- Poinformować serwis o uszkodzeniu!



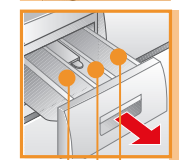
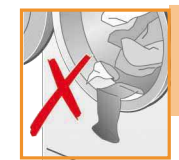
Włożyć wtyczkę sieciową do gniazda



Tylko suchymi rękami!
Chwytać tylko za wtyczkę!



Odkręcić kurek dopływu wody



Przegródka II: Środek piorący do prania głównego, środek do zmiękczenia wody, wybielacz, odplamiacz

Przegródka ☼: płyn zmiękczający, krochmal

Przegródka I: środek piorący do prania wstępnego

(*w zależności od modelu)

Funkcje dodatkowe	Prędkość wirowania*	Wskaźniki stanu	Start/Pauza
Time Perfect Eco Perfect Ochrona przed zagnieceniami Woda Plus	Wirowanie ○ 1200 ○ 1000 ○ 800 ○ 600 ○ bez odwirowania	Status ○ pranie ○ płukanie ○ wirowanie ○ gotowe Touch Control	Start Pauza Syntetyki Delikatne/Jedwab 30° Zimna Wełna 30° Odpompowanie Płukanie/Wirowanie

i Wszystkie przyciski są sensoryczne, wystarczy lekkie dotknięcie!

i P i w je ki

Przed pierwszym praniem
należy raz włączyć pralkę bez bielizny → strona 9.

Sortowanie i wkładanie bielizny

Przestrzegać wskazówek producenta dotyczących pielęgnacji tkaniny!
Według danych na metkach.
Według rodzaju, koloru, stopnia zabrudzenia i temperatury prania.
Ładować do pralki więcej bielizny, niż ładunek maksymalny → strona 7.

Przestrzegać ważnych wskazówek → strona 6!

Wkładać do pralki na przemian duże i małe sztuki bielizny!
Zamknąć drzwiczki. Przy zamykaniu drzwiczek uważać, aby nie przytrzasnąć bielizny pomiędzy drzwiczkami a gumowym kołnierzem.

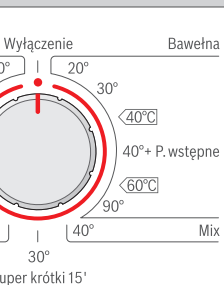
Środki piorące i pielęgnacyjne

Środek piorący dozować w zależności od:
ilości bielizny, stopnia zabrudzenia, twardości wody (informacje na ten temat dostępne są w lokalnym Przedsiębiorstwie Wodociągowym) oraz zaleceń producenta.
Wlać środek piorący w płynie do odpowiedniego pojemnika dozującego i włożyć do bębna.

i Gęste płyny do zmiękczenia i płukania rozcieńczać wodą.
Zapobiega to zatkaniu przelewu.

Ustawianie i dopasowywanie programu

Programator



i Funkcje dodatkowe i prędkości wirowania → Indywidualne ustawienia, strona 5.

Wybrać Start/Pauza

Programator do włączania i wyłączania pralki oraz do wyboru programu. Możliwe jest obracanie w obu kierunkach.

Pranie

Szufladka na środki piorące z przegródkami I, II, ☼

Bęben

Panel obsługi

Drzwiczki

Pokrywa serwisowa

1

2



Wymywanie bielizny

Otworzyć drzwiczki i wyjąć bieliznę.
Jeśli aktywna jest funkcja **bez odwirowania** (bez wirowania końcowego): Ustawić programator na **Odpompowanie** lub ustawić prędkość wirowania.
Wybrać przycisk **Start/Pauza**.

i – Usunąć ewentualne przypadkowe przedmioty - niebezpieczeństwo rdzewienia.
– Drzwiczki i szufladkę na środki piorące pozostawić otwarte, aby reszta wody mogła odparować.



Zakręcić kurek dopływu wody

Nie jest to konieczne w modelach z funkcją Aqua-Stop (odcięcie dopływu wody) → wskazówki w instrukcji ustawiania.



Wyłączenie

Ustawić programator na **Wyłączenie**.

Program jest zakończony, gdy ...

... miga Start/Pauza i świeci się lampka kontrolna **gotowe**.

Przerwanie programu

W przypadku programów z wysoką temperaturą:
– Bieliznę pozostawić w pralce do ostygnięcia: Wybrać **Płukanie/Wirowanie**.
– Wybrać **Start/Pauza**.
W przypadku programów z niską temperaturą:
– Wybrać **Płukanie/Wirowanie** (dezaktywować przycisk **Woda Plus**) lub **Odpompowanie**.
– Wybrać **Start/Pauza**.

Zmienić program, gdy ...

... przez pomyłkę wybrany został niewłaściwy program:
– Ponownie wybrać program.
– Wybrać **Start/Pauza**. Nowy program zaczyna się od początku.

Pranie

Indywidualne ustawienia

Prędkość wirowania → w zależności od modelu

Przed włączeniem programu oraz w trakcie jego trwania można ustawić prędkość wirowania lub funkcję **bez odwirowania** (bez wirowania końcowego, bielizna leży w wodzie z ostatniego płukania). Efekty zależą od stopnia zaawansowania programu. Maksymalna prędkość wirowania, którą można wybrać, zależy od modelu oraz ustawionego programu.

Funkcje dodatkowe → oraz zestawienie programów, *strona 7*.

TimePerfect Skrócenie czasu prania przy porównywalnej skuteczności w stosunku do programu standardowego. Maksymalna pojemność załadunkowa → Zestawienie programów, *strona 7*.

EcoPerfect Zoptymalizowane energetycznie pranie dzięki redukcji temperatury przy takim samym rezultacie prania. Sugerowana temperatura prania jest niższa od wybranej. W przypadku szczególnych wymagań odnośnie higieny zalecane jest ustawienie wyższej temperatury lub zastosowanie opcji **TimePerfect**.

Ochrona przed zagnieceniami Specjalny przebieg wirowania z dodatkowym rozluźnieniem bielizny. Delikatne wirowanie końcowe - końcowa wilgotność bielizny lekko podwyższona.

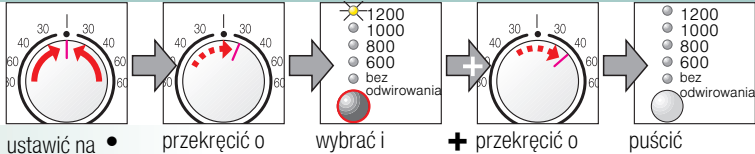
Woda Plus Podwyższony poziom wody i dodatkowe płukanie. W rejonach z bardzo miękką wodą lub w celu dalszego poprawienia efektu płukania.

Start/Pauza

W celu uruchomienia lub przerwania programu.

Sygnal

1. Aktywowanie trybu ustawiania głośności sygnалу

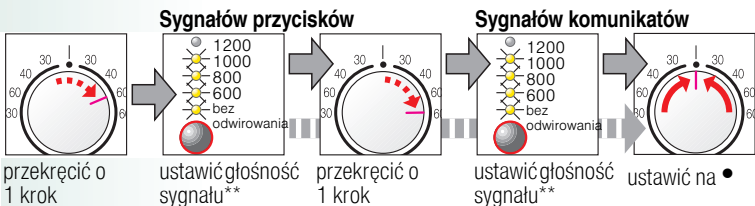
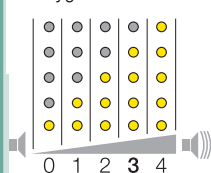


Opcjonalnie:

Tryb ustawiania dla osób niewidomych* WŁ.-WYŁ.



2. Ustawić głośność sygnалу dla ...



* ew. czynności kilkakrotnie powtórzyć



Ważne wskazówki



Prawidłowe obchodzenie się z pralką i tkaninami

- Bezwzględnie przestrzegać wskazówek producenta dotyczących dozowania wszelkich środków piorących, pielęgnacyjnych i czyszczących.
- Opróżnić kieszenie.
- Zwrócić zwłaszcza uwagę na usunięcie elementów metalowych (spinacze biurowe itp.)
- Tkaniny delikatne (rajstopy, firanki, biustonosze na fiszbinach) prać w specjalnych siatkach.
- Zamknąć zamki błyskawiczne oraz zapiąć guziki przy pościeli.
- Usunąć szczołeczką piasek z kieszeni i zakładek.
- Odpiąć żabki do firanek lub prać firanki w specjalnych siatkach do prania.



Bielizna zabrudzona w różnym stopniu

		Nowe tkaniny prać po raz pierwszy oddzielnie.
lekką		Bez prania wstępnego. W razie potrzeby wybrać funkcję dodatkową TimePerfect .
		Plamy ew. wywabić ręcznie.
mocno		Załadować mniejszą ilość bielizny. Wybrać program z praniem wstępnym.



Namaczanie

Do pralki włożyć bieliznę w jednym kolorze.

Napełnić przegródkę II środkiem do namaczania/środkiem piorącym zgodnie z zaleceniami producenta. Ustawić programator na **Bawełna 30 °C** i wybrać **Start/Pauza**. Po upływie ok. 10 minut wybrać **Start/Pauza**, aby zatrzymać program. Po upływie wybranego czasu namaczania ponownie nacisnąć przycisk **Start/Pauza**, jeśli program ma być kontynuowany lub zmienić program.



Krochmalenie

Prania nie należy wcześniej płukać w płynie zmiękczającym.

Krochmalenie płynnym krochmalem możliwe jest we wszystkich programach. Krochmal wlać do przegródki III na płyn zmiękczający (po jej ew. oczyszczeniu) w ilości zalecanej przez producenta.



Farbowanie / Wywabianie farby

Farbowanie tylko w ilości odpowiedniej dla warunków domowych. Sól może uszkodzić powłokę ze stali nierdzewnej! Przestrzegać zaleceń producenta środka barwiącego! **Nie** odbarwiać bielizny w pralce automatycznej!

Programy	°C	Maks.	Rodzaj prania	Funkcje dodatkowe Wskazówki
----------	----	-------	---------------	-----------------------------

Bawełna	20, 30, 40, 60, 90 °C	7 kg/ 4 kg*	Tkaniny odporne, bawełna lub len nadający się do gotowania	⇒ TimePerfect*, ⇒ EcoPerfect, Ochrona przed zagnieceniami, Woda Plus
----------------	-----------------------	----------------	------------------------------------------------------------	----------------------------------------------------------------------

Syntetyki	30, 40 °C		Tkaniny syntetyczne z domieszką bawełny lub lnu, tkaniny syntetyczne lub z włókien mieszanych	⇒ TimePerfect, ⇒ EcoPerfect, Ochrona przed zagnieceniami, Woda Plus
------------------	-----------	--	-----------------------------------------------------------------------------------------------	---------------------------------------------------------------------

Mix	40 °C	3 kg	Tkaniny bawełniane lub tkaniny syntetyczne	⇒ TimePerfect, ⇒ EcoPerfect, Ochrona przed zagnieceniami, Woda Plus; można pracować razem różne rodzaje tkanin
------------	-------	------	--------------------------------------------	----------------------------------------------------------------------------------------------------------------

Delikatne/Jedwab	30 °C		Delikatne tkaniny nadające się do prania w pralce, jak jedwab, satyna, tkaniny syntetyczne lub z włókien mieszanych (np. firanki)	⇒ TimePerfect, ⇒ EcoPerfect, Ochrona przed zagnieceniami, Woda Plus; Bez wirowania pomiędzy płukaniem!
-------------------------	-------	--	-----------------------------------------------------------------------------------------------------------------------------------	--------------------------------------------------------------------------------------------------------

/ Wełna	Zimna, 30 °C	2 kg	Tkaniny wełniane lub z domieszką wełny nadające się do prania ręcznego lub w pralce	Barczo delikatny program zapobiegający zbieganiu się prania, dłuższe przemywanie w procesie prania (pranie mocy się)
----------------	--------------	------	-------------------------------------------------------------------------------------	----------------------------------------------------------------------------------------------------------------------

Super krótki 15'	30 °C		Tkaniny syntetyczne z domieszką bawełny lub lnu, tkaniny syntetyczne lub z włókien mieszanych	Program krótki ok. 15 min.
-------------------------	-------	--	-----------------------------------------------------------------------------------------------	----------------------------

Programy dodatkowe

* zredukowany załadunek przy funkcji dodatkowej ⇒ TimePerfect.

i **Optymalnym programem krótkim jest – Mix 40 °C z maks. predkością wirowania.**

Programy bez prania wstępnego - środek piorący wsypać do przegródki II, programy z praniem wstępnym - środek piorący rozdzielić na przegródkę I i II.

9405 / 9001001149



WAE24 165PL ...

Robert Bosch Hausgeräte GmbH
Carl-Wery-Str. 34
81739 München / Deutschland



Przepisy bezpieczeństwa pracy

- Należy przeczytać instrukcję obsługi i ustawiania oraz wszystkie inne informacje dołączone do pralki i postępować zgodnie z nimi.
- Zachować dokumenty i instrukcje dla późniejszego użytku.

Niebezpieczeństwo porażenia prądem!

- Wyciągać wtyczkę sieciową z gniazda chwytając za wtyczkę, a nigdy za przewód.
- Nigdy nie wkładać ani nie wyciągać wtyczki z gniazda mokrymi rękami.

Śmiertelne niebezpieczeństwo!

- W przypadku starych urządzeń:
- Wyciągnąć wtyczkę sieciową z gniazda.
 - Odciąć przewód zasilający i usunąć razem z wtyczką.
 - Zniszczyć zamek drzwiczek. Dzięki temu wyklucza się niebezpieczeństwo, że dziecko mogłoby zatrzasnąć się w pralce i tym samym narazić na niebezpieczeństwo utraty życia.

Niebezpieczeństwo uduszenia!

- Opakowania, folie i części opakowań przechowywać w miejscu niedostępnym dla dzieci.

Niebezpieczeństwo zatrucia!

- Środki piorące i pielęgnacyjne przechowywać w miejscu niedostępnym dla dzieci.

Niebezpieczeństwo wybuchu!

- Włożenie do pralki bielizny nasączonej środkami czyszczącymi zawierającymi rozpuszczalnik - np. odplamiacz, benzyna do usuwania plam - może spowodować wybuch. Rzeczy te należy uprzednio dokładnie wypłukać ręcznie.

Niebezpieczeństwo skażenia się!

- Drzwiczki mogą się mocno nagrzać.
- Zachować ostrożność przy odpompowaniu gorącej wody ze środkiem piorącym.
- Nigdy nie stawać na pralce.
- Nigdy nie opierać się na otwartych drzwiczkach.
- Nie wkładać rąk do bębna, gdy się jeszcze obraca.
- Zachować ostrożność przy otwieraniu szufladki na środki piorące w trakcie prania!

Parametry zużycia w zależności od modelu

Program	Załadunek	Prąd**	Woda**	Czas trwania programu**
Bawełna 20 °C	7 kg	0,31 kWh	72 l	2 ¾ h
Bawełna 40 °C	7 kg	0,85 kWh	72 l	2 ¾ h
Bawełna 60 °C	7 kg	1,21 kWh	72 l	2 ¾ h
Bawełna 90 °C	7 kg	2,01 kWh	77 l	3 h
Syntetyki 40 °C	3 kg	0,64 kWh	56 l	1 ¾ h
Mix 40 °C	3 kg	0,46 kWh	36 l	1 ¼ h
Delikatne/Jedwab 30 °C	2 kg	0,24 kWh	37 l	¾ h
⇒ / Wełna 30 °C	2 kg	0,22 kWh	47 l	¾ h

Program	Funkcja dodatkowa	Załadunek	Roczne zużycie energii	Roczne zużycie wody
Bawełna 40/60 °C	⇒ EcoPerfect*	3,5/7 kg	165 kWh	10686 l

* Ustawienie programu do kontroli i etykietowania efektywności energetycznej z zimną wodą (15 °C) zgodnie z dyrektywą 2010/30/UE.

** Wartości te odbiegają od podanych w zależności od ciśnienia i twardości wody, temperatury wody doprowadzanej, temperatury otoczenia, rodzaju bielizny, jej ilości oraz stopnia zabrudzenia, użytego środka piorącego, wahań napięcia sieciowego oraz wybranych funkcji dodatkowych.

Konserwacja



- **Niebezpieczeństwo porażenia prądem!** Wyciągnąć wtyczkę sieciową z gniazda.
- **Niebezpieczeństwo wybuchu!** Nie stosować rozpuszczalników!

i Przed pierwszym praniem

Nie wkładać bielizny do pralki! Odkręcić kurek dopływu wody. Przegródkę II napełnić:

- ok. 1 litrem wody
- środkiem piorącym (dozowanie według zaleceń producenta na lekkie zabrudzenia oraz odpowiednio do twardości wody)

Ustawić programator na **Bawełna 60 °C** i wybrać **Start/Pauza**. Po zakończeniu programu ustawić programator na **Wyłączenie**.

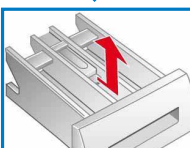
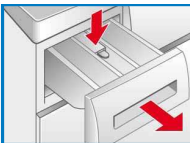
i Obudowa pralki, panel obsługi

- Wytrzeć miękką, wilgotną ściereczką.
- Nie używać szorstkich ściereczek, gąbek i ani szorujących środków czyszczących (środków do czyszczenia stali nierdzewnej).
- Natychmiast usuwać pozostałości środków piorących i czyszczących.
- Czyszczenie strumieniem wody jest zabronione.

i Czyszczenie szufladki na środki piorące i obudowy ...

... gdy znajdują się w niej resztki środka piorącego lub płynu zmiękczającego.

1. Szufladkę na środki piorące wysunąć, przegródkę nacisnąć w dół i całkowicie wyjąć szufladkę z obudowy.
2. Wymywanie przegródki na środki piorące w płynie: Naciskać na przegródkę palcami od dołu do góry i wyprzeć ją.
3. Korytko i przegródkę wyczyścić wodą i szczoteczką, i wysuszyć. Usunąć również resztki środka piorącego lub płynu do płukania tkanin z obudowy.
4. Włożyć przegródkę tak, aby się zatrasnęła (nałożyć cylinder na prowadnicę).
5. Wsunąć szufladkę na środki piorące.



Pozostawić szufladkę otwartą, aby reszta wody mogła odparować.

i Bęben i kołnierz gumowy

Kołnierz gumowy od wewnątrz wytrzeć do sucha ściereczką. Drzwiczki pralki zostawić otwarte, aby bęben mógł wyschnąć. Rdzawe plamy usuwać środkiem czyszczącym nie zawierającym chloru, nie stosować druciaków.

i Odkamienianie

W pralce nie może znajdować się bielizna!

Stosować się do zaleceń producenta środka do odkamieniania, nie jest to konieczne przy prawidłowym dozowaniu środka piorącego.

Wskazówki dotyczące lampek kontrolnych w zależności od modelu

Rozlega się sygnał i migają lampki kontrolne prędkości wirowania:

<ul style="list-style-type: none"> ❏ Zamknąć prawidłowo drzwiczki, ewentualnie sprawdzić, czy bielizna nie została przyklejona drzwiczkami. 	<ul style="list-style-type: none"> ❏ Pompa zapchana; Wyczyścić pompę odprowadzającą wodę → <i>strona 10</i>. ❏ Zatkana rura odprowadzająca wodę/wąż odprowadzający wodę. Wyczyścić wąż odprowadzający wodę przy syfonie → <i>strona 10</i>. 	<ul style="list-style-type: none"> ❏ Całkowicie odkręcić kurek dopływu wody, wąż doprowadzający wodę jest załamany/przcięty; Oczyszczyć sito → <i>strona 10</i>, zbyt niskie ciśnienie wody.
<ul style="list-style-type: none"> ❏ Usterka silnika. Wezwać serwis! 	<ul style="list-style-type: none"> ❏ Na dnie pralki zbiera się woda, nieszczelność urządzenia. Wezwać serwis! 	

Konserwacja

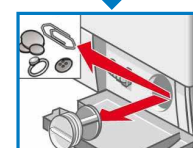
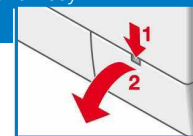


- **Niebezpieczeństwo poparzenia!** Odczekać, aż woda ostygnie!
- Zakręcić kurek dopływu wody!

i Pompa odprowadzająca wodę

Ustawić programator na **Wyłączenie** i wyciągnąć wtyczkę.

1. Otworzyć i zdjąć pokrywę serwisową.
2. **W modelach z węzem spustowym:** Zdjąć wąż spustowy z uchwytu i wyciągnąć z obudowy. Podstawić pojemnik. Wyjąć zatyczkę z węża, spuścić wodę. Wcisnąć zatyczkę węża i włożyć wąż spustowy w uchwyt.
- 2* **W modelach bez węża spustowego:** Ostrożnie odkręcić pokrywę pompy, aż woda zacznie spływać. Kiedy pokrywa serwisowa napełni się do połowy, przykręcić pokrywę pompy i opróżnić pokrywę serwisową. Czynności powtórzyć, aż woda zostanie całkowicie spuszczone.
3. Ostrożnie odkręcić pokrywę pompy (resztki wody).
4. Wyczyścić wnętrze, gwint pokrywki pompy oraz obudowę pompy (wirnik skrzydełkowy pompy musi dać się obracać).
5. Pokrywkę pompy ponownie nałożyć i przykręcić.
6. Wstawić pokrywę serwisową i zamknąć.



Aby przy następnym praniu zapobiec odpłynięciu środka piorącego do odpływu, wlać 1 litr wody do przegródki II i włączyć program **Odpompowanie**.

i Wąż odprowadzający wodę przy syfonie

Ustawić programator na **Wyłączenie** i wyciągnąć wtyczkę.

1. Poluzować obejmę mocującą, ostrożnie wyjąć wąż odprowadzający wodę (resztki wody).
2. Wyczyścić wąż odprowadzający wodę oraz wspornik syfonu.
3. Ponownie włożyć wąż odprowadzający wodę i zabezpieczyć złącze obejmą mocującą.



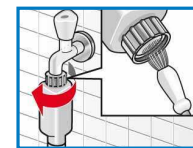
i Sito w dopływie wody

! Niebezpieczeństwo porażenia prądem!

Zabezpieczenia do odcinania dopływu wody nie wolno zanurzać w wodzie (posiada zawór elektromagnetyczny).

Pozbawienie ciśnienia wody w wężu doprowadzającym wodę

1. Zakręcić kurek dopływu wody
2. Wybrać dowolny program (z wyjątkiem programów **Płukanie/Wirowanie // Odpompowanie**).
3. Wybrać **Start/Pauza**. Po upływie ok. 40 sekund
4. ustawić programator na **Wyłączenie**. Wyciągnąć wtyczkę sieciową z gniazda.

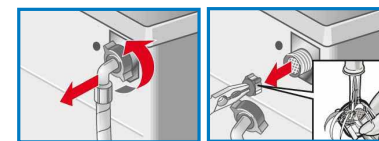


Czyszczenie sita:

1. W zależności od modelu: Odkręcić wąż od kurka dopływu wody. Wyczyścić sito małą szczotką.

i/lub w modelach Standard i Aqua-Secure:

1. Zdjąć wąż z tylnej ścianki pralki, sito wyjąć obcęgami i wyczyścić.
2. Podłączyć wąż i sprawdzić jego szczelność.



Co robić gdy ...

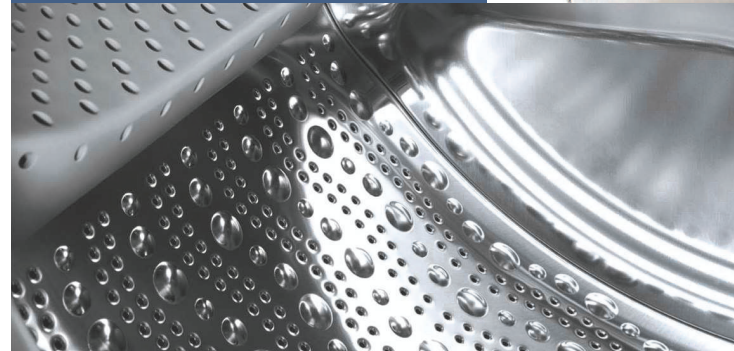
- Wycieka woda
 - Prawidłowo przymocować / wymienić na nowy wąż odprowadzający wodę.
 - Dokręcić złączkę węża doprowadzającego wodę.
- Woda nie dochodzi do pralki. Środek piorący nie przedostaje się do bębna.
 - Czy przycisk **Start/Pauza** został naciśnięty?
 - Czy kurek dopływu wody jest zakręcony?
 - Czy sito nie jest zatkane? Oczyszczyć sito → *strona 10.*
 - Czy wąż doprowadzający wodę nie jest załamany/przcięty?
- Nie można otworzyć drzwiczek.
 - Aktywna funkcja zabezpieczenia. Odczekać ok. 2 minut.
 - Czy została wybrana funkcja **bez odwirowania** (bez wirowania końcowego)? → *strona 3,4.*
- Program nie włącza się.
 - Czy przycisk **Start/Pauza** został naciśnięty?
 - Czy drzwiczki są zamknięte?
- Woda z pralki nie jest odprowadzana.
 - Czy została wybrana funkcja **bez odwirowania** (bez wirowania końcowego)? → *strona 3,4.*
 - Wyczyścić pompę odprowadzającą wodę → *strona 10.*
 - Wyczyścić rurę odprowadzającą wodę i/lub wąż odprowadzający wodę.
- Woda w bębnie pralki nie jest widoczna.
 - Brak usterki - poziom wody poniżej widocznego obszaru.
- Niezadowolający wynik wirowania. Bielizna mokra/zbyt wilgotna.
 - Brak usterki - system kontroli wyważania bębna przerwał proces wirowania, nierównomiernie rozłożone pranie. Porozkładać w bębnie małe i duże sztuki bielizny.
 - Wybrana została funkcja **Ochrona przed zagnieceniami**? → *strona 5.*
 - Wybrana została zbyt mała prędkość wirowania? → *strona 5.*
- Wielokrotne odwirowanie.
 - Brak usterki - zadziałał system kontroli wyważania bębna.
- Resztki wody w przegródce na płyn do płukania tkanin.
 - Brak usterki - skuteczność płynu do płukania tkanin jest zachowana.
 - W razie potrzeby wyczyścić dozownik → *strona 9.*
- Nieprzyjemny zapach w pralce.
 - Włączyć program **Bawełna 90 °C** bez bielizny. Stosować zwykły środek piorący.
- Lampka wskaźnika **pranie** miga. Ewentualnie z szuflady dozownika wydobywa się piana.
 - Użyto zbyt dużą ilość środka piorącego. Wymieszać 1 łyżkę środka do zmiękczenia z ½ litra wody i włączyć do komory II szuflady dozownika (*nie dodawać w przypadku odzieży wierzchniej i puchowej!*).
 - Do następnego prania użyć mniejszej ilości środka piorącego.
- Bardzo głośna praca, wibracje i "chodzenie" pralki podczas wirowania.
 - Czy nóżki są stabilnie zamocowane? Zabezpieczanie nóg pralki → *Instrukcja ustawiania.*
 - Czy zostały usunięte zabezpieczenia transportowe? Usuwanie zabezpieczeń transportowych → *Instrukcja ustawiania.*
- Odgłosy pracy podczas wirowania i odpompowywania.
 - Czyszczenie pompy → *strona 10.*
- Lampki kontrolne nie działają podczas pracy.
 - Czy nastąpiła przerwa w zasilaniu?
 - Czy zadziałały bezpieczniki? Włączyć/wymienić bezpieczniki.
 - Jeśli usterka ponownie wystąpi, należy wezwać serwis.
- Cykl prania przedłuża się.
 - Brak usterki - system kontroli wyważania bębna kilkakrotnie rozdziela bieliznę.
 - Brak usterki - aktywowany system kontroli piany - włączone jest dodatkowe płukanie.
- Na bieliznie pozostają resztki środka piorącego.
 - Zdarza się, że środki nie zawierające fosforatu pozostawiają ślady nierozpuszczalne w wodzie.
 - Wybrać **Płukanie**/Wirowanie lub wyszczołkować bieliznę po praniu.

Jeśli usterki nie uda się usunąć we własnym zakresie (wyłączenie/włączenie) lub urządzenie wymaga naprawy:

- Ustawić programator na **Wyłączenie** i wyciągnąć wtyczkę z gniazda.
- Zakręcić kurek dopływu wody i wezwać serwis → *Instrukcja ustawiania.*



Register your new Bosch now:
www.bosch-home.com/welcome



Pralka
WAE24165PL



pl Instrukcja obsługi