



Register your new Bosch now:  
[www.bosch-home.com/welcome](http://www.bosch-home.com/welcome)



Sensixx **DS38**



**BOSCH**

**tr** Kullanma talimatı




<b>indeks</b>	<b>sayfa</b>
Genel güvenlik talimatları	4
Tanıtım	6
1. Hazırlıklar	7
2. Program seçimi	8
3. Özel programlar	8
3.1 "i-Temp" (Karışık) programı	8
3.2 "AntiShine" (Koyu Renkliler) programı	9
3.3 "Calc'nClean" programı	9
4. "PulseSteam" özelliği	9
5. "Intelligent steam" özelliği	9
6. Buharsız ütüleme	9
7. Dikey buhar	10
8. Enerji tasarruflu	10
9. Otomatik kapatma	10
10. Kumaş koruma ek tabanı	11
11. Calc'nClean Perfect	11
11.1 Kazanın Temizlenmesi	11
11.2 Ütünün içindeki buhar haznesinin temizlenmesi	13
12. Temizleme ve Bakım	14
13. Aletin saklanması	14
Enerji tasarrufu yapmanıza yardımcı olacak öneriler	15
Sorun Giderme	16

**Bosch'tan yeni profesyonel buharla ütüleme sistemi, SensiXX DS38 buhar istasyonunu satın aldığınız için teşekkür ederiz.**

Cihazın çalıştırma talimatlarını dikkatli bir şekilde okuyunuz ve ileride referans olması için özenle saklayınız.

**Bu el kitabını Bosch'un yerel internet sayfalarından indirebilirsiniz.**

## Genel güvenlik talimatları

- Bu ütü prize takılıyken yanından ayrılmayın.
- Cihazı su ile doldurmadan veya kullanımdan sonra kalan suyu boşaltmadan önce cihazın fişini prizden çıkarınız.
- Bu alet sabit bir yüzey üstüne konulmalı ve böyle bir yüzeyde kullanılmalıdır, desteğinin üstüne yerleştirildiğinde desteğin altındaki yüzey sabit olmalıdır.
- Düşürüldüğü, üstünde hasar izleri görüldüğü veya su kaçırdığı zaman bu ütü kullanmayın. Tekrar kullanılmadan önce yetkili bir Teknik Servis Merkezi tarafından kontrol edilmelidir.
- Bu aletin üstündeki elektrik kablosu kullanıcı tarafından değiştirilmemelidir. Eğer bu kablo hasar görür ve değiştirilmesi gerekirse, bu işlem yetkili Teknik Servis Merkezi tarafından yapılmalıdır.
- Aletin güvenli şekilde kullanımıyla ilgili bilgilendirme yapılması ve olası tehlikelerin anlaşılması ya da kullanımın gözetim altında yürütülmesi koşuluyla 8 yaş ve üstü çocuklar, fiziksel, duyuşsal ve zihinsel yeterlilikleri düşük olan ve deneyim ve bilgi eksikliği bulunan kişiler bu aleti kullanabilir. Çocukların aleti kurcalaması kesinlikle tehlikeli ve sakıncalıdır. Çocukların temizlik ve kullanıcı bakımı yapması yalnızca gözetim altında mümkündür.
- Ütünün fişi takılı olduğunda ve ütü soğumaya alındığında ütü ve kablosu 8 yaşın altındaki çocukların erişemeyeceği bir yerde tutulmalıdır.
-  **DİKKAT.** Sıcak yüzey. Kullanım sırasında yüzey ısınabilir.

- Bu cihaz endüstriyel amaçlı kullanım değil sadece ev kullanımı için tasarlanmıştır.
- Bu alet sadece tasarım amaçlarına uygun, yani bir ütü olarak, kullanılmalıdır. Başka şekilde kullanılması yanlış ve sonuçları itibariyle tehlikeli olacaktır. İmalatçı kötü ve yanlış kullanımdan kaynaklanan Herhangi bir hasardan sorumlu tutulmayacaktır.
- Aleti elektrik prizine takmadan önce, voltajın özellikler plakasında belirtilen değere uygunluğunu kontrol edin.
- Bu alet topraklı bir prize bağlanmalıdır. Eğer bir uzatma kablosu kullanırsanız, bunun toprak bağlantısı olan bir 16 A çift kutuplu prizi olmalıdır.
- Bu alete takılı güvenlik sigortası atarsa, alet çalışmayacaktır. Normal çalışma durumuna döndürmek için bu alet, yetkili bir Teknik Servis Merkezi'ne götürülmelidir.
- Geçici gerilim düşmesi durumu veya ışıktan dalgalanmaları gibi elverişsiz şebeke şartlarından kaçınmak için ütünün 0.14 Ω. Gerekirse kullanıcı, güç kaynağı şirketinden bağlantı noktasında sistem empedansı isteyebilir.
- Bu alet su doldurulmak için asla musluk altında tutulmamalıdır.
- Her zaman her kullanımdan sonra, temizleme öncesinde ya da bir hatadan şüphelenilen durumlarda aletin elektrik bağlantısını kesiniz.
- Elektrik fişi kablodan çekilerek prizden çıkarılmamalıdır.
- Ütüyü veya buhar tankını asla suya veya başka bir sıvıya batırmayın.
- Bu aleti atmosfer koşullarına (yağmur,güneş, don, vs.) maruz bırakmayın.

## Önemli:

- Bu alet kullanım sırasında yüksek sıcaklıklara ulaşır ve buhar üretir, bu dikkatsiz ve yanlış kullanımda yanmalara sebep olabilir.
- Buhar hortumu, buhar istasyonu, çıkarılabilir ütü koyma yüzeyinin (2) altındaki metal plaka ve özellikle ütü kullanım sırasında ısınabilir. Bu normaldir.
- Buharı asla insanlara veya hayvanlara doğru yöneltmeyin.
- Kordonu, ütünün tabanına hala sıcakken değıdirmeyin.
- Buhar düşmesi bırakıldıktan sonra, sistemin kısa bir süre daha buhar vermeye devam edeceğini unutmayınız. Bu normal bir işlevidir.

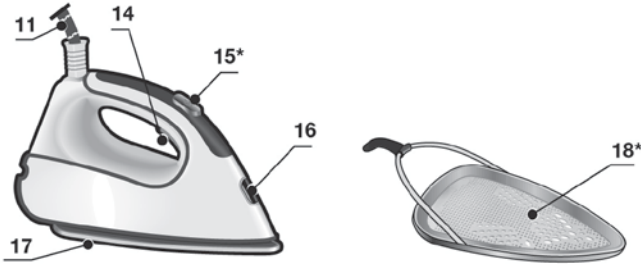
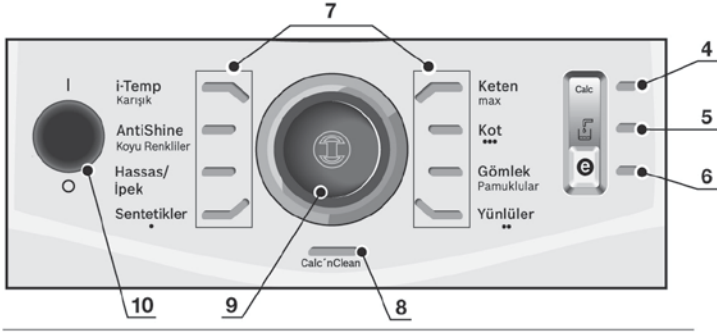
## Cihazın Atılması

Ürünlerimiz optimize edilmiş ambalajlarda gelmektedir. Bu temel olarak, yerel atık bertaraf hizmetine ikincil hammaddelerle bırakılması gereken kirletici olmayan maddelerin kullanımına dayanmaktadır. Yerel belediye meclisiniz, size eskimiş cihazları nasıl elden çıkarabileceğiniz konusunda bilgi verebilir.



**Bu cihaz kullanılmış elektrikli ve elektronik cihazlara ilişkin (elektrikli ve elektronik Avrupa Birliği Yönergesi 2012/19/EU doğrultusunda etiketlenmiştir ekipman sarfiyatı - WEEE).**

**Yönerge EU genelinde uygulanabilir şekilde, kullanılmış cihazların iadesi ve geri dönüştürülmesinin çerçevesini belirlemektedir.**



## Tanıtım

1. Su deposu
2. Çıkarılabilir ütü koyma yüzeyi (Isı koruma tableti)
3. Ütü sabitleme sistemi "SecureLock"
4. "Calc" otomatik temizleme uyarı gösterge lambası
5. "Su haznesi boş" gösterge lambası
6. Enerji tasarrufu "eco" düğmesi ve gösterge lambası (yeşil)
7. Ütüleme programı gösterge lambaları
8. "Calc'nClean" kireç temizleme programı ve gösterge lambası
9. Işıklı program seçme düğmesi
10. "Açma-kapama" güç düğmesi
11. Buhar hortumu
12. Kireç toplama filtresi "Calc'nClean Perfect"
13. Saklama kolaylığı olan güç kordonu
14. Buhar çıkarma düğmesi
15. Yoğun buhar çıkarma düğmesi "PulseSteam"\*
16. Ütü kontrol ışığı
17. Taban
18. Kumaş koruma ek taban\*



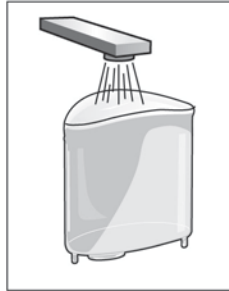
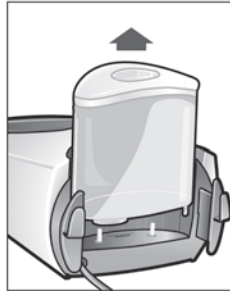
## 1. Hazırlıklar

1. Ütüyü, ütünün arka kısmındaki kolu geriye doğru çekerek sabitleme sisteminden (3) ayırın.
2. Taban levhasından etiketleri veya koruyucu kaplamaları çıkarın.
3. Aleti sert, sabit bir yüzeye yatay olarak yerleştirin. Çıkarılabilir ütü koyma yüzeyi aletten çıkarılabilir ve başka bir sert, sabit, yatay bir yüzey üzerinde ütüyü bu tabletin üstüne koyabilirsiniz.
4. Su deposunu doldurun, seviye işaretini görmemeye dikkat edin.  
**Dikkat!** Bir ütuleme programı seçiliyken su haznesi boşsa ilgili programın gösterge lambası (7) su haznesi doldurulana kadar yanıp söner.
5. Güç kablosu bobinini tamamen açarak topraklı bir prize takın.
6. Ana elektrik düğmesini (10) "açık" konuma getirin.
7. Cihaz otomatik olarak "i-Temp" (Karışık) programına geçer (bkz. bölüm 3.1). İlgili gösterge lambası (7) yanıp söner ve birkaç dakika sonra sürekli yanar. İki bip sesi, cihazın kullanıma hazır olduğunu belirtir.  
Yalnızca ilk ısınma sırasında veya kireç temizleme işlemi (Calc'nClean) gerçekleştirildikten sonra buhar üretici bu duruma daha uzun sürede gelecektir.  
Normal kullanım sırasında buhar jeneratöründe su varsa, çalışma sıcaklığına ulaşmak için gerçek ısınma süresi kısılacaktır.
8. Cihazın içinde su seviye sensörü mevcuttur. "Su haznesi boş" gösterge lambası (5)

yanar ve su haznesinin doldurulması gerektiğinde üç bip sesi çıkar.

### Önemli:

- Musluk suyu kullanılabilir.  
En uygun buhar fonksiyonunu sağlamak için musluk suyunu 1:1 oranında saf su ile karıştırınız. Bölgenizdeki musluk suyu çok sertse musluk suyunu 1:2 oranında saf su ile karıştırınız.  
Suyun sertliğini bölgenizdeki su idaresinden sorabilirsiniz.
  - Su tankı aleti kullanırken herhangi bir zamanda doldurulabilir.
  - Su haznesinin ve buhar haznesinin hasar görmesini ve/veya kirlenmesini önlemek için Parfümlü su, sirke, çamaşır kolası, kireç çözücü, katkı maddeleri veya herhangi bir tür kimyasal ürün kullanmayın.
- Bahsi geçen ürünlerin kullanımından kaynaklanan her türlü hasar garantiyi geçersiz kılacaktır.**
- Ütü, dik şekilde durmak üzere tasarlanmamıştır. Lütfen her zaman ütü koyma yüzeyine (2) yatay olarak yerleştirin.
  - Isı koruma tableti buhar istasyonunun özel olarak tasarlanmış yuvasına veya ütuleme alanının yanında uygun bir yere yerleştirilebilir.
- Ütüyü ısı koruma tableti olmadan asla ütü masasına veya buhar kazanının üstüne koymayın.**
- İlk kullanım sırasında ütü, tabandan beyaz parçacıklarla birlikte, belli buharlar ve kokular çıkarılabilir, bu normaldir ve birkaç dakika sonra duracaktır.
  - Buhar çıkarma düğmesine basıldığı sırada, su tankı bir pompalama sesi çıkarılabilir, bu normaldir, suyun buhar tankına pompalandığını gösterir.





## 2. Program seçimi

Buhar istasyonunda farklı ütüleme programlarını seçmek için program seçme düğmesi (9) bulunmaktadır.

Her program otomatik olarak, seçilen kıyafet tipine uygun olan sıcaklık ve buhar kombinasyonunu ayarlar.

Program seçme düğmesini döndürerek ütüleceğiniz kıyafet ve kumaş tipini seçebilirsiniz. Seçilen program için uygun olan sıcaklık ve buhar seviyesine ulaşılan kadar ilgili gösterge lambası (7) yanıp söner.

Bundan sonra gösterge lambası sürekli yanar ve iki bip sesi ile cihazın kullanıma hazır olduğu sinyali verilir.

Ütülenecek kıyafet verilen programlardan hiçbirine uygun değilse, kıyafetin etiketindeki sıcaklık talimatlarını kontrol edin.

Sıcaklık	Program
•	Sentetikler
••	Yünlüler
•••	Pamuklular
max	Keten

### İpuçları:

- Giysilerinizi, daima en düşük sıcaklıkta ütülenmesi gerekenlerden başlayarak, üzerlerindeki temizlik sembolü etiketlerine göre ayırın.
- Karışık kıyafetlerde en narin kıyafet için uygun olan sıcaklığı ayarlayın.

- Giysinin neden yapılmış olduğundan emin değilseniz, düşük sıcaklıkta ütümeye başlayın ve zarar gördüğü genellikle belli olmayacak küçük bir kısmını ütüyerek doğru sıcaklığa karar verin.
- Her kullanımın başında buharla birlikte suyun damlaması olasıdır. Bu nedenle, ütüü ütü masasında gezdirmeniz veya ütüye küçük bir kumaş parçasıyla başlamanız önerilir.
- Daha iyi ütüleme sonuçları için kıyafetin kuruması için son vuruşu buharsız olarak yapın.



## 3. Özel programlar

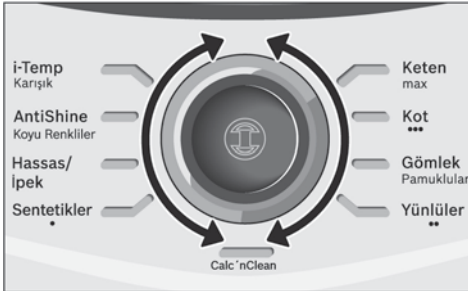


### 3.1 “i-Temp“ (Karışık) programı

Bu buhar istasyonunda “i-Temp” (Karışık) programı mevcuttur. Bu program seçildiğinde, ütülenecek tüm kıyafetler için uygun olan sıcaklık ve buhar kombinasyonu ayarlanır.

“i-Temp” (Karışık) programı, yanlış bir sıcaklık seçildiğinde kıyafetlerin zarar görmesini önler.

“i-Temp” (Karışık) programı ütülenmemesi gereken kıyafetlerde kullanılamaz. Lütfen detaylar için kıyafet bakım etiketini kontrol edin ya da kıyafetin normalde görünmeyen tarafından ütümeyi deneyin.







### 3.2 “AntiShine“ (Koyu Renkliler) programı

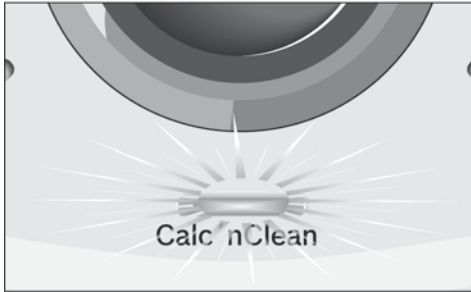


Bu buhar istasyonunda “AntiShine” (Koyu Renkliler) programı bulunmaktadır. Bu program seçiliyken buhar bırakma düğmesine (14 veya 15\*) düzenli olarak basılırsa, giysi üzerinde ütümeye bağlı parlak izlerin oluşma riski azalır.

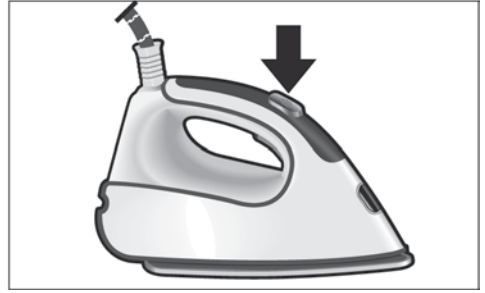


### 3.3 “Calc’nClean” programı

Bkz. bölüm 11.



### 4. “PulseSteam” özelliği



Aletin zorlu kırışıklıkları gidermek için özel bir fonksiyonu bulunmaktadır.

Buhar çıkarma tuşuna basıldığında buhar jeneratörü üç kez güçlü bir buhar vererek kumaşın en derinlerine kadar buhar ulaşmasını sağlar.

Ütünün tutma bölümünün üstündeki buhar çıkarma düğmesine (15\*) hafifçe basın.

#### Notlar:

- Buhar düğmesine tekrar hızlıca basarak buhar verilmesini engelleyebilirsiniz.
- “PulseSteam” fonksiyonunu ilk defa kullanırken su damlaları belirebilir.

Fonksiyon bir süre kullanıldıktan sonra su damlaları yok olacaktır.

### 5. “Intelligent steam” özelliği

Akıllı buhar sistemi buhar çıkma düğmesine (14 veya 15\*) bastıktan sonra ekstra buhar çıkışı sağlar.

Bu ekstra buhar, buhar çıkma düğmesine tekrar basılarak sona erdirilir.



### 6. Buharsız ütümeye

Buhar çıkarma düğmesine basmadan ütümeye başlayın.



## 7. Dikey buhar

Bu fonksiyon, askıda duran kıyafetler ve perdeler için kullanılabilir.

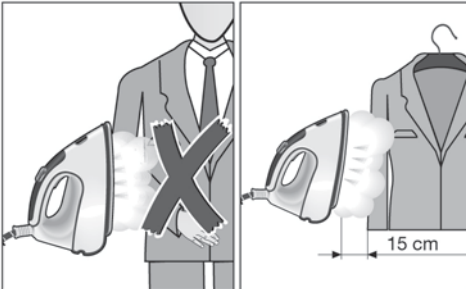
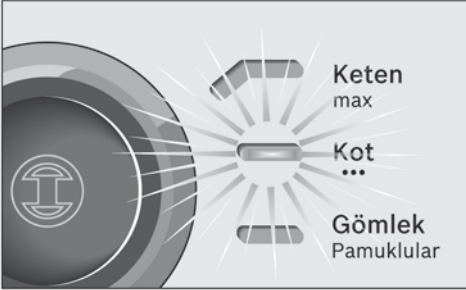
**Uyarı!:**



**Kesinlikle insanların üstündeki giysilere buhar püskürtmeyin.**

**Buharı kesinlikle insanlara veya hayvanlara doğru yöneltmeyin.**

1. Optimum buhar miktarı için "Kot / ..." programını seçin.
2. Ütüyü, buharlanacak olan kıyafetten yaklaşık 15 cm mesafede dik pozisyonda tutun.
3. Ütüyü dik konuma getirerek ve buhar çıkarma düğmesine (14 veya 15\*) basarak perdeleri veya askıdaki kıyafetleri (ceketter, takım elbiseler, pardösüler...) buharla ütüleyebilirsiniz.



## 8. Enerji tasarruflu

Enerji tasarruf düğmesine basın **e** (6).

Enerji tasarruf ayarını seçerek enerji tüketiminin %30'u ve su tüketiminizin %40'ı kadar tasarruf edebilir (\*) ve yine de giysilerinizin çoğu için çok iyi ütüleme sonuçları elde edebilirsiniz.

Normal enerji ayarının sadece kalın ve çok kırışmış kumaşlarda kullanılması önerilir.

(\*) *En yüksek ayar ile karşılaştırıldığında.*



## 9. Otomatik kapatma

Ütüleme sırasında, ütünün tutma yerindeki buhar çıkarma düğmesine (14 veya 15\*) belirli bir süre (8 dakika) basılmazsa buhar istasyonu otomatik olarak kapanacaktır.

Otomatik kapatma devredeyken program seçme düğmesinin (9) etrafındaki ışıklı halka yanıp söner. Aynı anda üç bip sesi gelecektir.

Buhar istasyonunu yeniden devreye sokmak için buhar çıkarma düğmesine tekrar basın.



## 10. Kumaş koruma ek tabanı

Ek koruma (18\*) tabanı hassas ve nazik giysileri maksimum sıcaklıkta onlara zarar vermeden buharla ütüleyebilmek için kullanılır.

Ek taban özellikle koyu renkli kumaşlarda parlamayı önler.

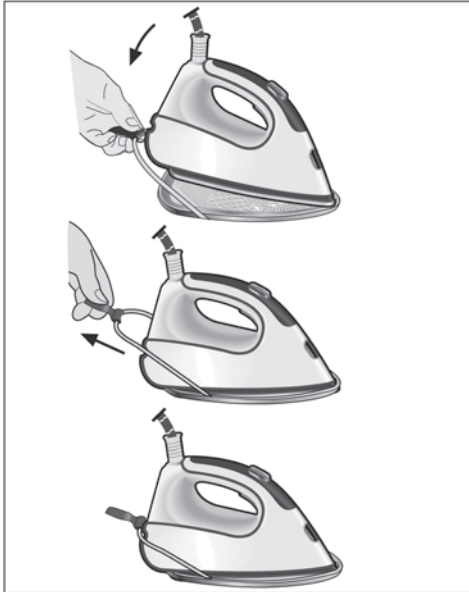
Ek koruma tabanı ütülediğiniz kumaş için uygun olup olmadığını görmek için önce giysinin küçük bir bölümünü ters taraftan ütülemeniz tavsiye edilir.

Ek tabanı ütüye takmak için, ütünün ucunu koruyucu tabanın ucuna yerleştirin ve elastik şeridi ütünün alt arka tarafına sıkıca geçinceye kadar geri çekin.

Ek tabanı tekrar çıkarmak için elastik şeridi çekip, ütüden çıkarın.

Kumaş koruyucu ek taban bayilerden veya müşteri hizmetlerinden satın alınabilir.

Aksesuar kodu (Satış sonrası)	Aksesuar ismi (Yetkili satış mağazaları)
571510	TDZ2045



## 11. Calc'nClean Perfect

### Otomatik temizleme uyarısı

“Calc” otomatik temizleme uyarı göstergesi lambası (4) yanıp söndüğünde buhar kazanı ve ütü içindeki buhar haznesi temizlenmelidir.

Cihazın soğuk olduğunu, 2 saatten uzun bir süredir fişe takılmadığını ve su haznesinin (1) boş olduğunu kontrol edin.

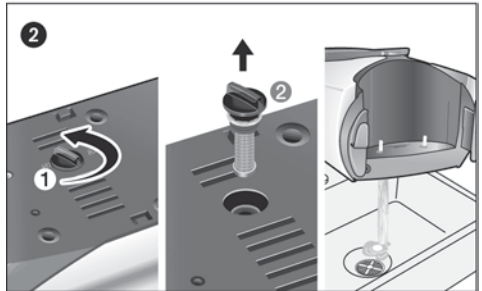
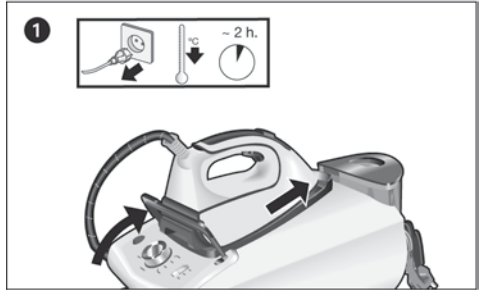
Lütfen aşağıdaki sırada ilerleyin:



### 11.1 Kazanın Temizlenmesi

Buhar haznesini çalkalamak için kireç çözücüler kullanmayın, çünkü buhar haznesine zarar verebilir.

- 1 Ütüyü, ütünün ucunu öndeki yarığa sokarak ve sabitleme sistemi kolunu (3) ütünün arka kısmına doğru hareket ettirerek standı sabitleyin. Cihazınızı mutfak lavabosunun kenarına yerleştirin.
- 2 Filtreyi (12) çevirerek çıkarın.

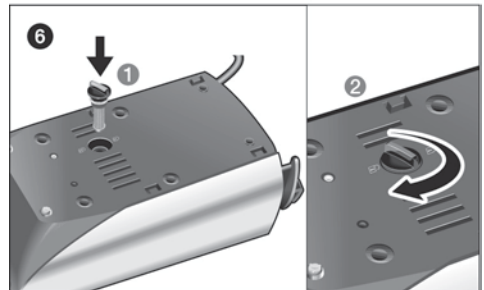
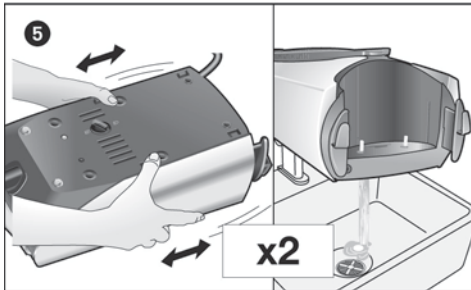
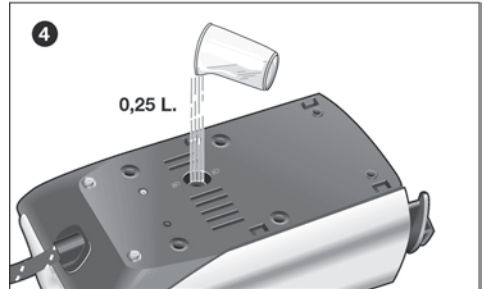
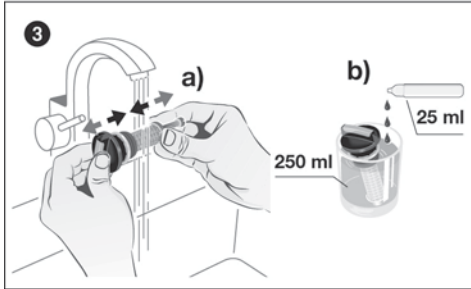


- 3 Filtreyi yıkamak amacıyla şunları yapabilirsiniz:
- a) Filtreyi su musluğunun altına tutun ve kireç artıkları temizlenene kadar yıkayın. Filtreyi resim de gösterildiği şekilde sıkın.
- b) Filtreyi, bir ölçek (25 ml) kireç çözücü sıvı ile karıştırılmış musluk suyuna (250 ml) daldırın.

Kireç çözücü sıvı Satış Sonrası Servisimizden veya Yetkili satış mağazalarından temin edilebilir:

Aksesuar kodu (Satış sonrası)	Aksesuar ismi (Yetkili satış mağazaları)
311144	TDZ1101

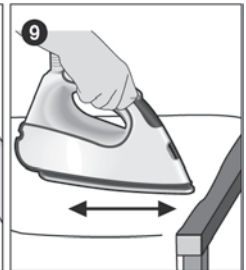
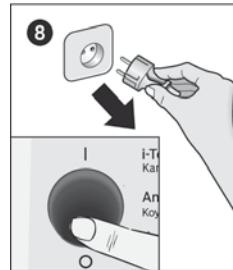
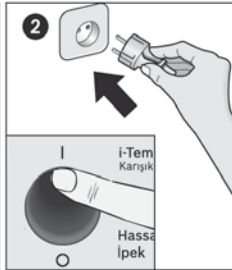
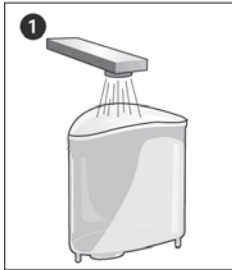
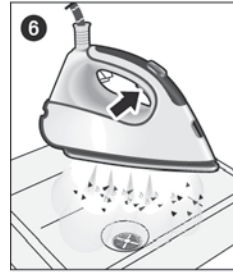
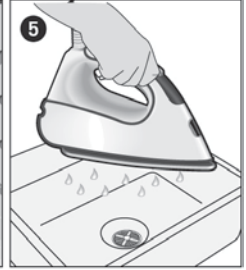
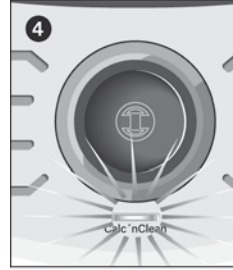
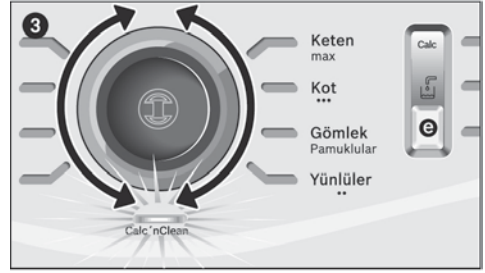
- 4 Buhar kazanını baş aşağı konumda tutarak ve bir sürahi kullanarak, kazanın alt kısmından 1/4 litre suyla doldurun.
- 5 Kazanı kısa bir süre çalkalayın ve sonra bir kovaya veya lavaboya tamamen boşaltın. En iyi sonucu elde etmek için, bu işlemi iki kez yapmanızı tavsiye ederiz.
- Önemli:** Kazanı tekrar kapatmadan önce, içinde hiç su kalmadığından emin olun.
- 6 Filtreyi yerleştirin ve sıkın.





## 11.2 Ütünün içindeki buhar haznesinin temizlenmesi

- 1 Hazneyi musluk suyuyla doldurun.
- 2 Fişi takın ve güç anahtarını (10) "I" konumuna getirin.
- 3 Program seçme düğmesini (9) döndürerek "Calc'nClean" kireç temizleme programını seçin. Gösterge lambası (8) yanıp sönmeye başlar.
- 4 Gösterge lambasının (8) sürekli yanmaya başlamasını bekleyin. Aynı anda iki bip sesi gelecektir.
- 5 Ütünün temizleme işlemini bir lavabo veya büyük bir kap üzerinde tutarak yapın.
- 6 Buhar çıkarma düğmesine (14) basıp ütüyü hafifçe sallayın. Dışarı çıkan kaynar su ve buhar, haznedeki kireç ve/veya kalıntıları atmanızı sağlayacaktır. Yaklaşık 1 dakika sonra "Calc" otomatik temizleme uyarı gösterge lambası (4) söner.
- Buhar çıkarma düğmesini basılı tutarak ütüyü 5 dakika hafifçe sallayın ve haznenin su ve buharla tamamen temizlenmesini sağlayın.
- 7 Buhar çıkarma düğmesine (14) basmadan, program seçme düğmesini (9) döndürüp "Keten / max" programını seçin. Buhar haznesindeki su buharlaşmaya başlayacaktır.
- 8 Haznedeki tüm suyun buharlaşmasını bekleyin. Daha sonra ana elektrik düğmesini (10) "O" pozisyonuna getirebilirsiniz.
- 9 Ütü tabanını temizlemek için sıcak haldeki ütüyü ıslak bir pamuklu kumaş üzerinde gezdirerek tüm kalıntıları giderin.





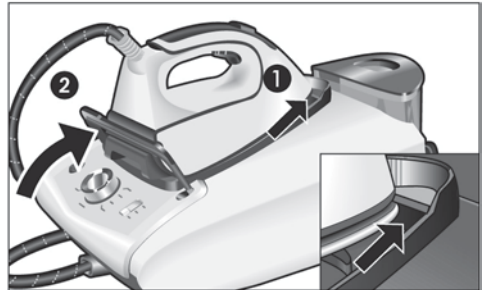
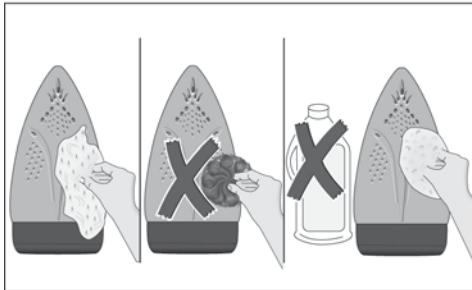
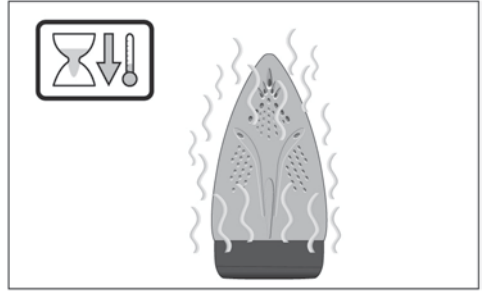
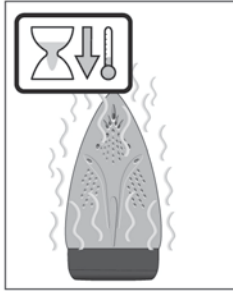
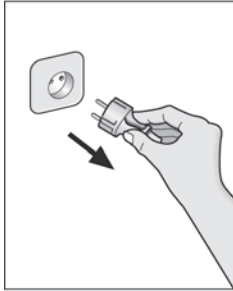
## 12. Temizleme ve Bakım



### **Dikkat! Yanma tehlikesi!**

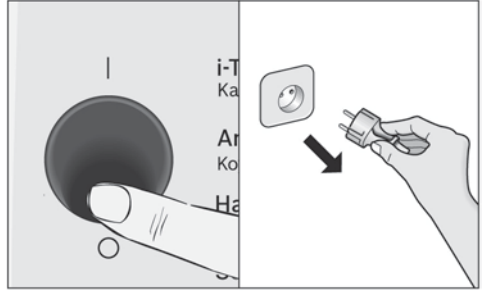
**Aletin üzerinde herhangi bir temizlik veya bakım yapmadan önce daima fişini prizden çekin.**

1. Ütüleme işi bittikten sonra, fişi prizden çıkarın ve temizlemeden önce tabanın soğumasını bekleyin.
2. Isı koruma tabletini, tutma yerini ve ütü gövdesini sadece nemli bezle silin.
3. Eğer ütü tabanı kirlenmiş veya kireçlenmişse, nemli bir pamuklu bezle temizleyin.
4. Ütü tabanındaki (17) çok yüksek ısıdan dolayı sentetik kumaş erirse, buharı kapatın ve artıkları kalın katlanmış kuru pamuklu bez ile silin.
5. Asla aşındırıcı ürünler veya çözücüler kullanmayın. Ütü tabanını pürüzsüz tutmak için metal objelerle sert bir şekilde temas ettirmeyin. Ütü tabanı için asla bulaşık süngerini veya kimyasallar kullanmayın.



## 13. Aletin saklanması

1. Ana elektrik düğmesini "0" konumuna ayarlayın ve elektrik kablosunu prizden çekin.
2. Bu aleti saklanacağı yere kaldırmadan önce daima ütünün soğumasını bekleyin.
3. Ütüyü, ütü tabanı üzerinde duracak şekilde ütü koyma yüzeyine (2) yerleştirin ve ütünün ucunu öndeki yarığa sokarak ve sabitleme sistemi kolunu (3) ütünün arka kısmına doğru hareket ettirerek sabitleyin.



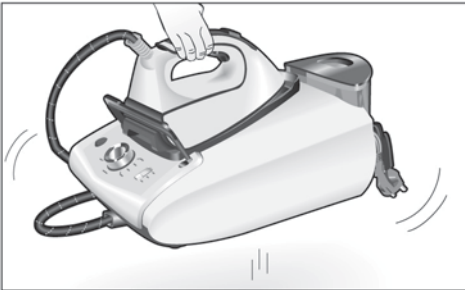
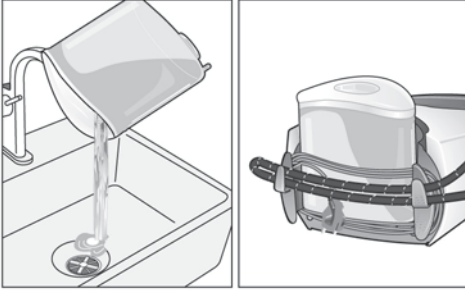
4. Su tankını boşaltın, kabloyu kablo sarma aparatı üzerine sararak muhafaza ediniz ve buhar hortumunu saklama kancalarının arasına sabitleyin. Kordonları çok sıkı sarmayın.
5. Cihazı hareket ettirirken ütü tutma yerinden tutun.



## Enerji tasarrufu yapmanıza yardımcı olacak öneriler

Genel olarak, ütüler en çok buhar üretirken enerji harcamaktadır. Ütünüzü daha verimli kullanmak için aşağıdaki bilgileri dikkate almanızı tavsiye ederiz:

- En düşük ısı gerektiren kumaşlarla ütüye başlayın (“•” → “...”).  
En uygun ısı derecesi için lütfen kumaşınızdaki ütüleme etiketine uyunuz.
- Kıyafetlerinizi hala nemli iken ütümeyi tercih ediniz. Bu sayede buhar ütüden çok kumaş tarafından oluşturulacaktır.
- Eğer çamaşır kurutma makinesi kullanıyorsanız, makinенizin ayarını “ütüleme kuruluğunda” olarak seçiniz.





## Sorun Giderme

Sorun	Olası sebepler	Çözüm
"Calc" gösterge lambası (4) yanıp söner.	1. Buhar haznesinin ve ütünün çalkalanması gerekiyor.	1. Buhar haznesini ve ütüyü bu kılavuzda yer alan talimatlara uygun bir şekilde çalkalayın.
Ütüleme programı gösterge lambası (7) sürekli yanıp söner.	1. Su haznesi (1) boş.	1. Su haznesini doldurun.
Buhar jeneratörü devreye girmiyor.	1. Bağlantı problemi var. 2. Ana elektrik düğmesi açık değil.	1. Güç kablosunu (13), prizi ve fişi kontrol edin. 2. Ana elektrik düğmesini (10) "I" konumuna getirin.
Ütü ısınmıyor.	1. Ana elektrik düğmesi açık değil. 2. Isı çok düşük konuma ayarlanmış.	1. Ana elektrik düğmesini (10) "I" konumuna getirin. 2. Isıyı arzu ettiğiniz konuma ayarlayın.
Ütü çalışırken duman çıkartıyor.	1. İlk kullanım esnasında: Cihaz üzerindeki belirli bileşenler fabrikada hafifçe yağlanmış ve bu nedenle ilk ısıtmada küçük bir miktar duman üretebilir. 2. Takip eden kullanımda: Ütü tabanı kirlenmiş olabilir.	1. Bu durum normaldir ve kısa bir süre sonra duracaktır. 2. Ütü tabanını bu kılavuzda yer alan talimatlara uygun bir şekilde temizleyin.
Ütü tabanında bulunan deliklerden su akıyor.	1. Buhar ilk kez kullanıldığından veya uzun süre kullanılmadığından borulardaki su yoğunlaşmaktadır.	1. Ütüyü, ütüleme alanının uzağına doğrultun ve buhar çıkışı durana kadar buhar bırakma düğmesine basın.
Ütü tabanından kir çıkıyor.	1. Buhar haznesinde ve ütüde kireç veya minerallerden kaynaklanan tortulanma var. 2. Kimyasal ürünler veya katkı maddeleri kullanılmıştır.	1. Temizleme döngüsünü gerçekleştirin ("Calc'nClean Perfect" başlıklı bölüme bakın). 2. Suya kesinlikle başka ürünler katmayın. %50 oranında damıtılmış veya minerallerinden arıtılmış su ile karıştırılmış musluk suyu kullanın. Optimum buhar fonksiyonunu uzatmak musluk suyunu damıtılmış su ile 1:1 oranında karıştırın. Eğer yaşadığınız bölgedeki musluk suyu çok sertse, musluk suyunu damıtılmış su ile 1:2 oranında karıştırın. Ütü tabanını nemli bir bezle temizleyin.
Ütü buhar üretmiyor.	1. Buhar haznesi açık değil veya su haznesi boş. 2. Su tankı buhar tankına doğru şekilde takılmamış.	1. Ana elektrik düğmesini (10) "I" konumuna getirin ve/veya su haznesini doldurun. 2. Su tankını doğru şekilde yeniden buhar tankına takın.
Ütülenen giysi kararıyor ve/veya ütü tabanına yapışıyor.	1. Seçilen ısı çok yüksek ve bu nedenle giysiye hasar veriyor.	1. Ütülenmekte olan malzemeye uygun bir ısı seçin ve ütü tabanını nemli bir bezle temizleyin.



Sorun	Olası sebepler	Çözüm
Ütü tabanı kahverengi hale geliyor.	1. Bu durum kullanımdan kaynaklanan doğal bir sonuçtur.	1. Ütü tabanını nemli bir bezle temizleyin.
Cihazdan pompalama sesi geliyor.	1. Buhar haznesine su pompalanıyor. 2. Su tankı buhar tankına doğru şekilde takılmamış. 3. Ses kesilmiyor.	1. Bu normaldir. 2. Su tankını doğru şekilde yeniden buhar tankına takın. 3. Ses kesilmezse, buhar jeneratörünü kullanmayın ve yetkili teknik servis merkezi ile irtibata geçin.
Ütüleme esnasında basınç kaybı oluşuyor.	1. Buhar bırakma düğmesine uzun bir süre boyunca basılmıştır.	1. Buhar bırakma düğmesini aralıklı olarak kullanın. Böylelikle, kumaşlar kuru kalacağından ve daha pürüzsüz kalacağından daha iyi ütüleme sonuçları elde edilir.
Ütüleme sırasında kumaş üzerinde su lekeleri beliriyor.	1. Buharın ütü masası üzerinde yoğunlaşmasından kaynaklanabilir.	1. Ütü masasının kumaş kılıfını kurulaştırın ve su lekelerini kurutmak için onları buhar kullanmadan ütöleyin.
“PulseSteam” fonksiyonunun kullanımı sırasında kumaş üzerinde su lekeleri beliriyor.	1. Su lekeleri, kullanımdan sonraki soğuma esnasında hortumdaki buhar yoğunlaşmasından kaynaklanır.	1. “PulseSteam” fonksiyonu bir süre kullanıldıktan sonra ütü tabanından su damlalarının gelişi durur.
Kullanım sırasında hortum ısınıyor.	1. Bu normaldir. Buharlı ütüleme sırasında hortumdan buhar geçişi olmasından kaynaklanır.	1. Hortumu karşı tarafta tutun, böylece ütüleme sırasında hortuma temas etmezsiniz.
Buhar haznesinden su sızıyor.	1. Cihazın alt kısmındaki yer alan filtre (12) gevşemiştir.	1. Filtreyi sıkıştırın.
Ütü, ütü koyma yüzeyine yerleştirildikten sonra buhar vermeyi sürdürür.	1. “PulseSteam” fonksiyonu devreye girer.	1. Düğmeye bir kez daha bastığınızda ütü buhar vermeyi durdurur.

Yukarıdaki işlemler sorunu gidermiyorsa, yetkili teknik servis ile irtibata geçin.



**Bosch çağrı  
yönetim merkezi**

**444 6 333**  
7/24 hizmetinizde



**BOSCH**

(Sabit telefonlardan veya cep telefonlarından alan kodu çevirmeden)  
Sabit telefonlardan yapılan aramalarda kullanmakta olduğunuz tarife üzerinden, cep telefonu ile yapılan aramalarda ise kayıtlı olduğunuz GSM operatörünün tarifi üzerinden ücretlendirme yapılmaktadır.

## Yazılı başvurular için adresimiz

BSH Ev Aletleri Sanayi ve Ticaret AŞ  
Fatih Sultan Mehmet Mah. Balkan Cad. No.: 51 Ümraniye 34771 - İstanbul

Bosch'u tercih ettiğiniz için teşekkür eder, ürününüzü iyi günlerde kullanmanızı dileriz.



### KÜÇÜK EV ALETLERİ GARANTİ BELGESİ

- Cihazınız, kullanma kılavuzunda gösterildiği şekilde kullanılması ve yetkili kıldığımız teknik servis elemanları dışındaki şahıslar tarafından bakım, onarım veya başka bir nedenle müdahale edilmiş olması şartıyla bütün parçaları dahil olmak üzere tamamen malzeme, işçilik ve üretim hatalarına karşı **2 (İKİ) YIL SÜRE İLE GARANTİ EDİLMİŞTİR.**
- Arızaların giderilmesi konusunda uygulanacak teknik yöntemlerin tespiti ile değiştirilecek parçaların saptanması tamamen firmamıza aittir.
- Malın tesliminden sonraki yüküleme, boşaltma ve sevkiyat anında meydana gelecek arızalar garanti kapsamı dışındadır.
- Belge üzerine tahrifat yapıldığı, cihazın üzerindeki orijinal seri numarası kaldırıldığı veya tahrifat yapıldığı takdirde garanti geçersizdir.

#### **GARANTİ ŞARTLARI**

- Garanti süresi malın teslim tarihinden itibaren başlar ve 2 yıldır.
- Malın bütün parçaları dahil olmak üzere tamamı firmamızın garantisini kapsamaktadır.
- Malın garanti süresi içerisinde arızalanması durumunda, tamirde geçen süre garanti süresine eklenir. Malın tamir süresi en fazla 20 iş günüdür. Bu süre, mala ilişkin arızanın servis istasyonuna, servis istasyonunun olmaması durumunda, malın satıcısı, bayi, acentası, temsilciliği, ithalatçısı veya imalatçısından birisine bildirim tarihinden itibaren başlar. Sanayi malının arızasının 10 iş günü içerisinde giderilmemesi halinde üretici veya ithalatçı, tamir tamamlanıncaya kadar, benzer özelliklerdeki başka bir ürünü tüketiciye tahsis edecektir.
- Malın garanti süresi içerisinde, gerek malzeme ve işçilik gerekse montaj hatalarından dolayı arızalanması halinde, işçilik masrafı, değiştirilen parça bedeli ya da başka herhangi bir ad altında hiçbir ücret talep etmeksizin tamiri yapılacaktır.
- Tüketicinin onarım hakkını kullanımına rağmen malın:
  - Tüketiciye teslim edildiği tarihten itibaren, garanti süresi içinde kalmak kaydıyla, bir yıl içerisinde en az dört defa veya imalatçı-üretici ve/veya ithalatçı tarafından belirlenen garanti süresi içerisinde altı defa arızalanmaması yanı sıra, bu arızaların maldan yararlanamamayı sürüklü kılması,
  - Tamiri için gereken azami sürenin aşılması,
  - Firmanın servis istasyonunun, servis istasyonunun mevcut olmaması halinde sırasıyla satıcısı, bayi, acentesi, temsilciliği, ithalatçısı veya imalatçı-üreticisinden birisinin düzenleyeceği raporla arızanın tamiri mümkün bulunmadığının belirlenmesi, durumlarında, tüketici malın ücretsiz değiştirilmesini, bedel iadesi veya ayıp oranında bedel indirimini talep edebilir.
- Malın kullanma kılavuzunda yer alan hususlara aykırı kullanılmasından kaynaklanan arızalar garanti kapsamı dışındadır.
- Garanti belgesi ile ilgili olarak çıkabilecek sorunlar için T.C. Gümrük ve Ticaret Bakanlığı, Tüketicinin Korunması ve Piyasa Gözetimi Genel Müdürlüğüne başvurulabilir.

Bu belgenin kullanılmasında; 4077 sayılı Tüketicinin Korunması Hakkında Kanun ve bu Kanun'a dayanılarak yürürlüğe konulan Garanti Belgesi Uygulanma Esaslarına Dair Yönetmelik uyarınca, T.C. Gümrük ve Ticaret Bakanlığı, Tüketicinin Korunması ve Piyasa Gözetimi Genel Müdürlüğü tarafından izin verilmiştir.

**Bu ürün Bosch için BSH Ev Aletleri San. ve Tic. A.Ş. tarafından ithal edilmektedir.**

**BSH Ev Aletleri San. ve Tic. A.Ş. bir BOSCH UND SIEMENS HAUSGERÄTE GMBH kuruluşudur.**

#### **BSH EV ALETLERİ SAN. VE TİC. A.Ş.**

Fatih Sultan Mehmet Mah. Balkan Cad.  
No.: 51 Ümraniye 34771 - İstanbul  
Tel.: (0216) 528 90 00  
Faks: (0216) 528 91 88

#### **Üretim Yeri**

**BSH Bosch und Siemens Hausgeräte GmbH**  
Carl-Wery-Str. 34  
D-81739 München  
Phone: +49 (89) 45 90 01  
Fax: +49 (89) 45 90 21 28

#### **Gümrük ve Ticaret Bakanlığı Garanti Belgesi**

Marka	Ürün İsmi	Belge Numarası	Belge Onay Tarihi
Bosch	Kahve Makinası	86094	24.07.2012
Bosch	Dilim Kesici	114922	24.07.2012
Bosch	Ekmekek Kızartma Mak.	86095	29.06.2012
Bosch	Su Isıtıcı (Kettle)	114918	24.07.2012
Bosch	Mikser	114940	24.07.2012
Bosch	Mutfak Robotu	87042	13.07.2010
Bosch	Kahve Değirmeni	114928	24.07.2012
Bosch	Toast Makinası	114586	13.07.2012
Bosch	Kıyma Makinası	114941	24.07.2012
Bosch	Saç Kurutma Mak.	86067	29.06.2010
Bosch	Baskül	89990	26.08.2010
Bosch	Şarjlı El Süpürgesi	114949	24.07.2012
Bosch	Ütü	88163	29.07.2010
Bosch	Blender	87180	15.07.2010
Bosch	Saç Şekillendirme cihazı	117232	08.10.2012
Bosch	Meyve Sıkacağı	114831	20.07.2012
Bosch	Masaj Aletleri	113988	25.04.2012

## Değerli Müşterimiz

Bosch Çağrı Yönetim Merkezi 444 6 333 no.lu telefon numarası ile, 7 gün 24 saat hizmet vermektedir. Doğrudan bu numarayı çevirerek size en yakın Yetkili Servis telefonunu öğrenebilir veya arzu ettiğiniz diğer hizmet seçeneklerimizden faydalanabilirsiniz.

Bosch Çağrı Yönetim Merkezimize ayrıca [www.bosch-home.com](http://www.bosch-home.com) adresindeki Müşteri Hizmetleri bölümünde bulunan Müşteri Hizmetleri Formunu doldurarak ya da 0216 528 91 88 no.lu telefona faks çekerek de ulaşabilirsiniz.

### Aşağıda yer alan konularda yardımcı olmanızı rica ederiz.

1. Cihazınızı kullanma kılavuzunda belirtilen hususlara göre kullanmaya özen gösteriniz.
2. Ürününüzle ilgili hizmet talebiniz olduğunda yukarıda yazılı telefonlardan Çağrı Yönetim Merkezimizi arayınız.
3. Hizmet için gelen teknisyene "BOSCH YETKİLİ SERVİS" kimlik kartını sorunuz. Bu kimlik kartı, 18 yaşından küçük elemanlara verilmemektedir.
4. Yetkili servisimiz, cihazınızda yapılan herhangi bir işlemden sonra size servis fişini düzenleyip vermek zorundadır. Bu servis fişini mutlaka isteyiniz ve kesinlikle saklayınız.



## DİKKAT

Garanti süresinin anlaşmazlık durumunda fatura tarihi esas alınacağından bu belge ile birlikte faturanın veya okunaklı fotokopisinin saklanması gereklidir.

## YETKİLİ SATICI

## BSH EV ALETLERİ SAN. VE TİC. A.Ş.

### İmza ve kaşesi

## MALİN

Cinsi : ..... KÜÇÜK EV ALETLERİ .....

Markası : ..... BOSCH .....

Modeli : .....

Bandrol ve Seri No. : .....

Teslim tarihi ve yeri : .....

Azami tamir süresi : .....

Cihaz ömrü : .....

Kullanım Süresi : ..... 7 YIL (Ürünün fonksiyonunu yerine getirebilmesi için gerekli yedek parça bulundurma süresi) .....

## SATICI FİRMANIN

Ünvanı : .....

Adresi : .....

Telefonu : .....

Telefaksı : .....

Tarih / İmza / Kaşe



**Bosch Home Appliance Group**

P.O. Box 83 01 01

D-81701 Munich

Germany

**[www.bosch-home.com](http://www.bosch-home.com)**