

# Uw wasautomaat

**Gefeliciteerd** - U hebt gekozen voor een modern, kwalitatief hoogwaardig huishoudelijk apparaat van Bosch. De wasmachine blinkt uit door spaarzaam water- en energieverbruik. Elke machine die onze fabriek verlaat, wordt zorgvuldig op werking en een perfecte toestand gecontroleerd.

Voor meer informatie: [www.bosch-home.com](http://www.bosch-home.com)

De contactgegevens van de dichtstbijzijnde servicedienst vindt u hier of in de servicekaart-map (afhankelijk van het model).  
**NL** 088 424 4010  
**B** 070 222 141

## Milieuvriendelijk afvoeren

De verpakking milieuvriendelijk (laten) afvoeren. Dit apparaat is gekenmerkt in overeenstemming met de Europese richtlijn 2012/19/EU betreffende afgedankte elektrische en elektronische apparatuur (waste electrical and electronic equipment - WEEE). De richtlijn geeft het kader aan voor de in de EU geldige terugname en verwerking van oude apparaten.

## Inhoud

Blz.

- Bedoeld gebruik ..... 1
- Programma ..... 1
- Programma instellen en aanpassen ..... 3
- Wassen ..... 3/4
- Na het wassen ..... 4
- Individuele instellingen ..... 5/6
- Belangrijke aanwijzingen ..... 6
- Programma-overzicht ..... 7
- Veiligheidsinstructies ..... 8
- Verbruiksgegevens ..... 8
- Onderhoud ..... 9
- Instructies in het display ..... 9
- Onderhoud ..... 10
- Wat te doen als ... ..... 11

## Milieubesparing / besparingstips

- Maximale hoeveelheid wasgoed van het betreffende programma benutten.
- Normaal verontreinigde was zonder voorwas wassen.
- Zie de textiellabels voor de keuze van de temperatuur. De temperatuur in de machine kan hiervan afwijken om een optimale combinatie van energiebesparing en wasresultaat te waarborgen.
- Wasmiddel volgens opgave van de fabrikant en waterhardheid doseren.
- Wanneer de was aansluitend in de wasdroger wordt gedroogd, het centrifugeoerental overeenkomstig de instructies van de producent van de droger kiezen.

# Bedoeld gebruik

- uitsluitend voor huishoudelijk gebruik,
- voor het wassen van textiel dat in de machine gewassen kan worden en wol voor handwas in zeepsop,
- voor gebruik met koud drinkwater en gangbare was- en onderhoudsmiddelen, die voor gebruik in de wasautomaat geschikt zijn.

- ! Kinderen niet zonder toezicht bij de wasautomaat laten!**
- ! Kinderen en niet geïnstrueerde personen mogen geen gebruik maken van de wasautomaat!**
- ! Huisdieren uit de buurt van de wasautomaat houden!**

De wasautomaat pas na het lezen van deze handleiding en de afzonderlijke plaatsingshandleiding in gebruik nemen!

# Vorbereiden

**! Installatie deskundig volgens separate plaatsingshandleiding.**

## Machine controleren

- Beschadigde machine nooit in gebruik nemen!
- Neem contact op met de Servicedienst!

## Stekker in stopcontact steken

**! Alleen met droge handen!**  
**! Alleen bij de stekker vastpakken!**

## Waterkraan openen

**! Alleen met droge handen!**  
**! Alleen bij de stekker vastpakken!**

## Wasgoed sorteren en in de wasautomaat doen

Aanwijzingen van de fabrikant aanhouden!  
Volgens aanwijzingen op de textiellabels.  
Op soort, kleur, vervuiling en temperatuur.  
Maximale belading niet overschrijden → blz. 7.

**! Belangrijke aanwijzingen aanhouden → blz. 6!**  
Grote en kleine stukken wasgoed in de machine doen!  
Vulvenster sluiten. Wasgoed niet tussen vuldeur en rubberen afdichttrand klemmen.

## Was- en verzorgingsmiddel toevoegen

Doseren overeenkomstig:  
hoeveelheid wasgoed, vervuiling, waterhardheid (deze kunt u navragen bij uw waterbedrijf) en aanwijzingen van de producent.  
Vloeibaar wasmiddel in de betreffende doseerhouder vullen en in de trommel leggen.

**! Stroperige wasverzachter en stijfjel met water verdunnen.**  
**! Voorkomt verstopping.**



## Programma instellen\*\* en aanpassen



**! \*\*** Wanneer in het display het symbool ☉ knippert, kinderslot actief → deactiveren, blz. 5.

Extra functies, optietoets en Centrifugeoerentalen → Individuele instellingen, blz. 5.

**! Alle toetsen zijn aanraakgevoelig, aantippen is voldoende!** Bij het langer aanraken van de optie en centrifugeoerentaltoetsen worden de instelopties automatisch doorlopen!

## Start/Bijvullen kiezen

**! Programmakiezer voor het in-uitschakelen van de machine en het kiezen van de programma's.** Kan in beide richtingen worden gedraaid.

Indicaties voor programmaverloop:  
☉ Kinderslot, wassen, spoelen, centrifugereren  
1-24h ⌚ Einde programma na ...  
Klaar in

# Wassen

**Voor de eerste keer wassen**  
eenmaal zonder wasgoed wassen → blz. 9.

## Wasgoed uitnemen

Deur openen en wasgoed uitnemen.  
Wanneer **Spoelstop** (zonder eindcentrifugeren) actief is: Programmakiezer op **Afpompen** stand of centrifugeoerental kiezen.

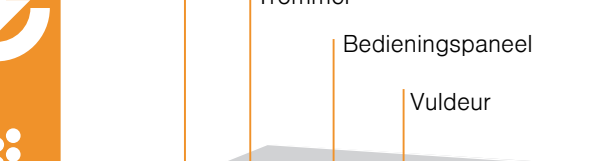
**! i** – Eventueel aanwezige vreemde voorwerpen verwijderen - Roestgevaar.  
– Vulvenster en wasmiddelschuiflade open laten, zodat restwater kan opdrogen

## Waterkraan sluiten

Bij Aqua-Stop modellen niet nodig → *Instructie plaatsingshandleiding.*

## Uitschakelen

Programmakiezer op **Uit** zetten.



# Wassen

## Programma-einde wanneer ...

... Start/Bijvullen knippert en in het display **-0-** verschijnt.

## Programma afbreken

Bij programma's met hoge temperatuur:  
– Was afkoelen: **Spoelen**/Centrifugeren kiezen.  
– **Start**/Bijvullen kiezen.  
Bij programma's met lagere temperatuur:  
– **Spoelen**/Centrifugeren (Toets **Extra water** deactiveren) of **Afpompen** kiezen.  
– **Start**/Bijvullen kiezen.

## Programma wijzigen wanneer...

... U per ongeluk een verkeerd programma heeft gekozen:  
– Programma opnieuw kiezen.  
– **Start**/Bijvullen kiezen. Het nieuwe programma begint van voor af aan.

## Was bijvullen wanneer ... → blz. 5

... Start/**Bijvullen** is gekozen en vervolgens in het display **YES** gaat branden. Bij **NO** kan de vuldeur niet worden geopend.  
– **Start**/Bijvullen kiezen.

# Individuele instellingen

## Optietoets ☉ Klaar in

Bij keuze van het programma wordt de betreffende programmaduur weergegeven. De programmastart kunt u voor aanvang van het programma uitstellen. De "Klaar in" tijd kan in stappen van 1 uur, tot maximaal 24h worden ingesteld. Toets ☉ **Klaar in** net zo vaak kiezen, tot het gewenste aantal uren wordt weergegeven (h=uur). **Start**/Bijvullen kiezen. Na programmastart geen instelmogelijkheid.

## Centrifugeoerental / zonder eindcentrifugeren

Voor- en tijdens het draaien van het gekozen programma kan het centrifugeoerental of de **Spoelstop** (zonder eindcentrifugeren, was ligt in laatste spoelwater, display --) ingesteld worden. Effecten afhankelijk van de programmavoortgang. Het maximale instelbare centrifugeoerental is afhankelijk van het model en het gekozen programma.

## Extra functies → ook Programma-overzicht, blz. 7

☉ **SpeedPerfect** Voor het wassen in een kortere tijd bij vergelijkbaar wasresultaat vergeleken met het standaardprogramma. Maximale beladingshoeveelheid → Programma-overzicht, blz. 7.

☉ **EcoPerfect** Energiezuinig wassen door temperatuurreductie bij gelijkblijvend wasresultaat. De wastemperatuur is lager dan de gekozen temperatuur. Bij bijzonder hoge hygiënische eisen is het aan te raden een hogere temperatuur te kiezen of de optie ☉ **SpeedPerfect**.

**Licht strijken** Special centrifugeverloop met aansluitend losmaken. Sparend eindcentrifugeren - Restvochtgehalte van de was iets hoger.

**Extra water** Verhoogd waterniveau en een extra spoelbeurt, verlengde wastijd. Voor gebieden met heel zacht water of voor een nog beter spoelresultaat.

## Kinderslot en bijvullen

☉ **Kinderslot/Beveiliging tegen onbevoegd gebruik** Wasautomaat beveiligen tegen het wijzigen van de ingestelde functies.

**AAN/UIT:** na programmastart/-einde ca 5 seconden lang op Start/Bijvullen drukken. Instructie: Kinderslot kan tot de volgende programmastart geactiveerd blijven, ook na het uitschakelen van de machine!

In dat geval voor de start van het programma het kinderslot deactiveren en eventueel na het starten van het programma weer activeren.

**YES** gaat branden: Bijvullen mogelijk.  
**NO** knippert: Wacht tot **YES** gaat branden. Instructie: Deur pas openen wanneer **YES** brandt.  
**NO:** Wasgoed bijvullen niet mogelijk. Instructie: Bij een hoge waterstand en/of temperatuur of tijdens het centrifugeren blijft het vulvenster vanwege veiligheidsredenen vergrendeld. Om het programma te hervatten, de toets **Start**/Bijvullen kiezen.

**YES** **Bijvullen** Toets **Start**/Bijvullen kiezen, wanneer u na het starten van het programma nog wasgoed wilt bijvullen. De machine controleert of bijvullen mogelijk is.

**Start/Bijvullen** Voor het starten van het programma of het bijvullen van wasgoed en het activeren/deactiveren van het kinderslot.

# Individuele instellingen

## Signaal

1. Instelmodus voor signaalvolume activeren  
op • zetten  
1 stap, display wordt verlicht  
kiezen en vasthouden + 1 stap, loslaten

2. Volume instellen voor...  
0 1 2 3 4  
Volume instellen\*  
direct 1 stap  
Volume instellen\*  
op • zetten

## Belangrijke aanwijzingen

### Wasgoed en machine leegmaken

- Bij de dosering van alle was-/hulp en reinigingsmiddelen absoluut de instructies van de fabrikant aanhouden.
- Zakken legen.
- Let op metalen delen (paperclips etc.).
- Gevoelig textiel in net/zak wassen (panty's, gordijnen, beugelbh's).
- Ritsen sluiten, slopen dichtknopen.
- Zand uit zakken en zomen borstelen.
- Gordijnringetjes verwijderen of in net/zak doen.

### Verschillend vervuld wasgoed

Nieuw wasgoed apart wassen.  
licht Niet voorwassen. Eventueel extra functie ☉ **SpeedPerfect** kiezen.  
Vlekken eventueel voorbehandelen.  
sterk Minder wasgoed in de machine doen. Programma met voorwas kiezen.

### Inweken

Was van gelijke kleur in de wasautomaat doen.  
Inwekmiddel/wasmiddel volgens aanwijzingen van de fabrikant in compartiment II doen. Programmakiezer op **Katoen 30 °C** zetten en **Start**/Bijvullen kiezen. Na ca. 10 minuten **Start**/Bijvullen kiezen, om het programma te onderbreken. Na de gewenste inweektijd opnieuw **Start**/Bijvullen kiezen, wanneer het programma moet worden hervat, of anders het programma wijzigen.

### Stijfjel

Wasgoed moet niet met wasverzachter zijn behandeld.  
Stijfjel in alle wasprogramma's met vloeibaar stijfjel mogelijk. Stijfjel volgens aanwijzingen van de producent in het wasverzachtercompartiment ☉ (eventueel eerst reinigen) doseren.

### Kleuren/ontkleuren

Verven alleen in die mate die gebruikelijk is voor huishoudens. Zout kan RVS aantasten! Instructies van de verfproducent aanhouden! Was **niet** in de wasautomaat ontkleuren!

Katoen + Voorwas	20, 30, 40, 60, 90 °C 40 °C	6 kg/ 3 kg*	stevig textiel, kookbestendig textiel van katoen of linnen
Kreukherstellend	30, 40 °C	3 kg	kreukherstellend textiel van katoen, linnen, synthetisch materiaal of gemengde stoffen
Fijn / Zijde	30 °C	2 kg	voor gevoelig, wasbaar textiel bijv. van zijde, satijn, synthetisch of gemengde stoffen (bijv. gordijnen). Er wordt tussen de speelbeurten niet gecentrifugeerd.
/Wol	koud, 30 °C		bijzonder spaarzaam programma om krimp van het wasgoed te verminderen, langere programmapauzes (textiel rust in wasop) volgend
Extra snel 15'	30 °C		Kort programma ca. 15 minuten geschikt voor licht vervuild wasgoed
Sport	30 °C		Textiel van microvezels
Extra programma's			<b>Spoelen/Centrifugeren, Afpompen</b>

Robert Bosch Hausgeräte GmbH  
Carl-Wery-Str. 34  
81739 München / Deutschland

WAE28396NL...



9503 / 9000976774

## ! Veiligheidsinstructies

- Wij verzoeken u vriendelijk om de bedienings- en plaatsingshandleiding en alle bij de wasautomaat meegeleverde informatie zorgvuldig door te lezen en dienovereenkomstig te handelen.
- Documentatie voor later gebruik bewaren.

**Gevaar voor elektrische schokken**

- Alleen aan de stekker, nooit aan de kabel trekken!
- Insteken/uittrekken nooit met vochtige handen.

**Levensgevaarlijk**

Bij versleten apparaten:

- Netstekker uit contactdoos trekken.
- Aansluitkabel doorknippen en met stekker verwijderen.
- Slot van de vuldeur ontklaar maken. Kinderen kunnen zich zo niet opsluiten en in levensgevaar komen.

**Verstikkingsgevaar**

- Verpakkingen, folie en verpakkingsonderdelen uit de buurt van kinderen houden.

**Vergiftigingsgevaar**

- Was- en verzorgingsmiddelen op een voor kinderen niet toegankelijke plek bewaren.

**Explosiegevaar**

- Met oplosmiddelhoudende reinigingsmiddelen, bijv. vlekkenverwijderaar / wasbenzine voorbehandeld wasgoed kan na het plaatsen tot een explosie leiden. Wasgoed van te voren grondig met de hand spoelen.

**Letselgevaar**

- De vuldeur kan zeer heet zijn.
- U moet voorzichtig zijn tijdens het weg laten lopen van heet water.
- Niet op de wasautomaat klimmen.
- Niet op de geopende vuldeur steunen.
- Niet in de trommel grijpen wanneer deze nog draait.
- Voorzichtig bij het openen van de wasmiddelschuiflade tijdens bedrijf!

## Verbruiksgegevens afhankelijke van het model

Programma	Belading	Capaciteit**	Water**	Programmaduur**
Katoen 20 °C	6 kg	0,28 kWh	69 l	2 ½ h
Katoen 40 °C	6 kg	0,80 kWh	69 l	2 ½ h
Katoen 60 °C	6 kg	1,13 kWh	69 l	2 ½ h
Katoen 90 °C	6 kg	2,02 kWh	76 l	2 ¾ h
Kreukherstellend 40 °C	3 kg	0,64 kWh	56 l	1 ¾ h
Fijn/Zijde 30 °C	2 kg	0,24 kWh	37 l	¾ h
Wol / 30 °C	2 kg	0,22 kWh	47 l	¾ h

Programma	Extra functie	Belading	Energieverbruik per jaar	Waterverbruik per jaar
Katoen 40/60 °C	EcoPerfect*	3/6 kg	152 kWh	10372 l

\* Programma-instelling voor controle- en energie-etikettering conform de richtlijn 2010/30/EU met koud water (15 °C).

\*\* De waarden wijken afhankelijk van de waterdruk, hardheid, inlooptemperatuur, ruimtetemperatuur, wasgoedsoort en vervuiling, gebruikt wasmiddel, variaties in de netspanning en gekozen extra functies af van de aangegeven waarden.

## Onderhoud

**Voor de eerste wasbeurt**

Geen was laden! Waterkraan openen. In het compartiment **II** vullen:

- ca. 1 liter water
- Wasmiddel (dosering volgens opgaven van de fabrikant voor lichte vervuiling en volgens de waterhardheid)

Programmakiezer op **Katoen 60 °C** instellen en **Start**/Bijvullen kiezen. Na afloop van het programma de programmakiezer op **Uit** zetten.

**Behuizing machine, bedieningspaneel**

- Met een zachte, vochtige doek afnemen.
- Geen schurende doeken, schuursponsjes of reinigingsmiddelen (RVS-reiniger) gebruiken.
- Wasmiddel- en reinigerresten direct verwijderen.
- Reinigen met waterstraal niet toegestaan.

**Wasmiddellade en behuizing reinigen ...**

... wanneer was- of wasverzachterresten aanwezig zijn.

1. Uittrekken, inzetstuk naar beneden drukken, lade geheel uit de behuizing nemen.
2. Inzet uitnemen: Met de vinger de inzet van onderen naar boven drukken.
3. Wasmiddellade en inzet met water en borstel reinigen en drogen. Ook was- en wasverzachterresten uit de behuizing verwijderen.
4. Inzet plaatsen en inklikken (cilinder op geleidepen steken).
5. Doseerbakje inschuiven.

Doseerbakje open laten zodat restvocht kan opdrogen.

**Wastrommel en rubber manchet**

Rubbermanchet aan de binnenkant met een doek droogvegen. Vulvenster open laten, zodat de trommel kan drogen. Roestvlekken- chloorvrij poetsmiddel gebruiken, geen staalwol.

**Ontkalken** Geen was in de wasmachine!

Ontkalken volgens opgave van de producent van het ontkalkingsmiddel, bij een juiste wasmiddeldosering niet nodig.

**Noodontgrendeling, bijv. bij uitval van de elektriciteit**

Het programma loopt verder, wanneer de stroom weer is ingeschakeld. Moet toch het wasgoed worden verwijderd, dan kan de vuldeur als volgt worden geopend:

**Verbrandingsgevaar!**

Wassop en wasgoed kunnen heet zijn. Eventueel eerst laten afkoelen. Niet in de trommel grijpen wanneer deze nog draait. Niet de vuldeur openen wanneer er nog water achter het venster zichtbaar is.

1. Programmakiezer op **Uit** zetten en de stekker uit het stopcontact halen.
2. Sop afvoeren → blz. 10.
3. Noodontgrendeling met een gereedschap naar onder trekken en loslaten. Vervolgens kan de vuldeur worden geopend.

## Instructies op het display afhankelijk van model

**F: 16** Vuldeur goed sluiten; evtl. wasgoed ingeklemd.

**F: 17** Waterkraan volledig openen, toevoerslang geknikt/afgeklemd; Zeef reinigen → blz. 10, waterdruk te laag.

**F: 18** Soppomp verstopt; Soppomp reinigen → blz. 10. Afvoerslang/afvoerbuis verstopt; Afvoerslang bij sifon reinigen → blz. 10.

**F: 21** Motorstoring. Contact opnemen met de Servicedienst!

**F: 23** Water in bodembak, apparaat lek. Contact opnemen met de Servicedienst!

## Onderhoud

**Soppomp**

Programmakiezer op **Uit** zetten, stekker uit het stopcontact halen.

1. Service-klep openen en verwijderen.
2. **Voor modellen met slang voor legen:** Slang voor het legen uit de houder nemen en uit de behuizing trekken. Een bak er onder plaatsen. Afsluitkap verwijderen, wassop weg laten lopen. Afsluitdop er op drukken en slang voor het legen in de houder duwen.
- 2\* **Voor modellen zonder slang voor legen:** Pompdeksel voorzichtig losdraaien, tot het sop er begint uit te lopen. Wanneer de serviceklep half vol is, pompdeksel vastdraaien en service-klep legen. Stappen herhalen tot het sop er volledig is uitgelopen.
3. Pompdeksel voorzichtig losschroeven (restwater)
4. Binnenruimte, schroefdraad van het pompdeksel en pomphuis reinigen (waaier van de pomp moet gedraaid kunnen worden).
5. Pompdeksel weer plaatsen en vastschroeven.
6. Serviceklep plaatsen en sluiten.

Om te voorkomen dat bij de volgende keer wassen het wasmiddel ongebruikt in de afvoer stroomt: 1 liter water in compartiment **II** gieten en programma **Afpompen** starten.

**Afvoer slang op sifon**

Programmakiezer op **Uit** zetten, stekker uit het stopcontact halen.

1. Slangenklep losmaken, afvoerslang voorzichtig lostrekken (restwater).
2. Afvoerslang en sifonklemmen reinigen.
3. Afvoerslang weer plaatsen en aansluitplek met slangenklep borgen.

**Zeef in watertoevoer**

**! Elektrocutiegevaar!**  
Aqua-Stop-veiligheidsvoorziening niet in water onderdompelen (bevat elektrische afsluiter).

Waterdruk in toevoerslang afbouwen:

1. Waterkraan sluiten!
2. Gewenst programma instellen (behalve **Spoelen/Centrifugeren // Afpompen**).
3. **Start**/Bijvullen kiezen. Programma ca. 40 seconden laten lopen.
4. Programmakiezer op **Uit** zetten. Netstekker uit contactdoos trekken. Zeef reinigen:

1. Afhangelijk van model: Slang van waterkraan nemen. Zeef met een kleine borstel reinigen.
2. Slang aansluiten en op lekdictheid controleren.

## Wat te doen wanneer...

- Er water uitstroomt
  - Afvoerslang juist bevestigen / vervangen.
  - Schroefaansluiting van de toevoerslang vastdraaien.
- Geen watertoevoer. Wasmiddel niet ingespoeld.
  - **Start**/Bijvullen niet gekozen?
  - Waterkraan niet geopend?
  - Evtl. zeef verstopt? Zeef reinigen → blz. 10.
  - Toevoerslang geknikt of ingeklemd?
- Vuldeur gaat niet open.
  - Veiligheidsfunctie actief. Programma afbreken? → blz. 4.
  - **Spoelstop** (zonder eindcentrifugeren) kiezen? → blz. 3, 4.
  - Openen alleen via de noodontgrendeling mogelijk? → blz. 9.
- Het programma start niet.
  - **Start**/Bijvullen of **Klaar in** - tijd gekozen?
  - Vuldeur gesloten?
  - Kinderslot actief? Deactiveren → blz. 5.
- Wassop wordt niet afgepompt.
  - **Spoelstop** (zonder eindcentrifugeren) kiezen? → blz. 3, 4.
  - Soppomp reinigen → blz. 10.
  - Afvoerbuis en/of afvoerslang reinigen.
- Water in de trommel niet zichtbaar.
  - Geen storing - Waterniveau onder het zichtbare bereik.
- Centrifugerresultaat niet naar tevredenheid. Was nat/te vochtig.
  - Geen fout - onbalans controlesysteem heeft centrifugeren afgebroken, ongelijke verdeling van de was. Kleine en grote wasstukken in de trommel verdelen.
  - **Licht strijken** gekozen? → blz. 5.
  - Te laat toerental gekozen? → blz. 5.
- De duur van het programma wordt tijdens de wascyclus gewijzigd.
  - Niets aan de hand - het programmaverloop wordt geoptimaliseerd voor het betreffende wasproces. Dit kan tot wijzigingen in de duur van het programma op het display leiden.
- Meermalen beginnen met centrifugeren.
  - Geen storing - Het onbalans controlesysteem zorgt er voor dat onbalans verdwijnt.
- Restwater in het compartiment voor verzorgingsproduct.
  - Geen fout - Werking als verzorgingsmiddel wordt niet beïnvloed
  - Eventueel lade reinigen → blz. 9.
- Geurvorming in wasautomaat.
  - Programma **Katoen 90 °C** zonder wasgoed doorvoeren. Hiervoor hoofdwasmiddel gebruiken.
- De statusindicatie knippert. Er kan schuim uit de wasmiddellade komen.
  - Teveel wasmiddel gebruikt? 1 eetlepel wasverzacher met ½ liter water vermengen en in wasmiddelbakje **II** gieten (niet bij outdoor-kleding en danzen dekbedden/kussens!).
  - Wasmiddeldosering bij de volgende wasbeurt reduceren.
- Sterke geluidsoverontwikkeling, trillingen en "wandelen" bij het centrifugeren.
  - Apparaatvoeten gefixeerd? Apparaatvoeten borgen → *Opstellingshandleiding*.
  - Transportbeveiligingen verwijderd? Transportbeveiligingen verwijderen → *Opstellingshandleiding*.
- Geluiden tijdens het centrifugeren en afpompen.
  - Afvoerpomp schoonmaken → blz. 10.
- Display / displaylampen werken tijdens het bedrijf niet.
  - Stroomstoring?
  - Zekeringen geschakeld? Zekeringen inschakelen/vervangen.
  - Wanneer de storing herhaald optreedt de servicedienst inschakelen.
- Programmaduur langer dan gewoonlijk.
  - Geen storing - Onbalans controlesysteem verhelpt de onbalans door het meermalen verdelen van het wasgoed.
  - Geen fout - schuimcontrolesysteem actief - er wordt een spoelcyclus toegevoegd.
- Resten wasmiddel op het wasgoed.
  - Soms bevatten fosfaatvrije wasmiddelen resten die niet in water oplosbaar zijn.
  - **Spoelen**/Centrifugeren kiezen of het wasgoed na het wassen afborstelen.

Wanneer een storing niet zelf verholpen kan worden (Uit/aanschakelen) of een reparatie nodig is:

- Programmakiezer op **Uit** zetten en stekker uit het stopcontact halen.
- Waterkraan dichtdraaien en contact opnemen met de servicedienst → *Oplaatingshandleiding*.



Register your new Bosch now:  
[www.bosch-home.com/welcome](http://www.bosch-home.com/welcome)



**Wasautomaat WAE28396NL...**

nl Gebruikershandleiding

# Uw wasautomaat

**Gefeliciteerd** - U hebt gekozen voor een modern, kwalitatief hoogwaardig huishoudelijk apparaat van Bosch. De wasmachine blinkt uit door spaarzaam water- en energieverbruik. Elke machine die onze fabriek verlaat, wordt zorgvuldig op werking en een perfecte toestand gecontroleerd.

Voor meer informatie: [www.bosch-home.com](http://www.bosch-home.com)

De contactgegevens van de dichtstbijzijnde servicedienst vindt u hier of in de servicedienst-map (afhankelijk van het model).  
**NL** 088 424 4010  
**B** 070 222 141

## Milieuvriendelijk afvoeren



De verpakking milieuvriendelijk (laten) afvoeren.

Dit apparaat is gekenmerkt in overeenstemming met de Europese richtlijn 2012/19/EU betreffende afgedankte elektrische en elektronische apparatuur (waste electrical and electronic equipment - WEEE). De richtlijn geeft het kader aan voor de in de EU geldige terugneming en verwerking van oude apparaten.

## Inhoud

	B/z.
Bedoeld gebruik .....	1
Programma .....	1
Programma instellen en aanpassen .....	3
Wassen .....	3/4
Na het wassen .....	4
Individuele instellingen .....	5/6
Belangrijke aanwijzingen .....	6
Programma-overzicht .....	7
Veiligheidsinstructies .....	8
Verbruiksgegevens .....	8
Onderhoud .....	9
Instructies in het display .....	9
Onderhoud .....	10
Wat te doen als ... ..	11



## Milieubesparing / besparingstips

- Maximale hoeveelheid wasgoed van het betreffende programma benutten.
- Normaal verontreinigde was zonder voorwas wassen.
- Zie de textiellabels voor de keuze van de temperatuur. De temperatuur in de machine kan hiervan afwijken om een optimale combinatie van energiebesparing en wasresultaat te waarborgen.
- Wasmiddel volgens opgave van de fabrikant en waterhardheid doseren.
- Wanneer de was aansluitend in de wasdroger wordt gedroogd, het centrifugeoerental overeenkomstig de instructies van de producent van de droger kiezen.

## Bedoeld gebruik

- uitsluitend voor huishoudelijk gebruik,
- voor het wassen van textiel dat in de machine gewassen kan worden en wol voor handwas in zeepsop,
- voor gebruik met koud drinkwater en gangbare was- en onderhoudsmiddelen, die voor gebruik in de wasautomaat geschikt zijn.



- Kinderen niet zonder toezicht bij de wasautomaat laten!
- Kinderen en niet geïnstrueerde personen mogen geen gebruik maken van de wasautomaat!
- Huisdieren uit de buurt van de wasautomaat houden!



De wasautomaat pas na het lezen van deze handleiding en de afzonderlijke plaatsingshandleiding in gebruik nemen!

## Programma

Gedetailleerd programma-overzicht → blz. 7.  
 Centrifugeoerental individueel instelbaar, afhankelijk van het gekozen programma en programmavoortgang.

<b>Katoen</b>	stevig textiel
<b>+ Voorwas</b>	stevig textiel, voorwas bij 30 °C
<b>Sport</b>	textiel van microvezels
<b>Extra snel 15'</b>	kort programma
<b>Spoelen/ Centrifugeren</b>	met de hand gewassen wasgoed, toets <b>Extra water</b> geactiveerd; wanneer alleen gecentreerd moet worden, de toets deactiveren
<b>Afpompen</b>	van het spoelwater bij <b>Spoelstop</b> (zonder eindcentrifugeren)
<b>Wol</b>	hand-/machine wasbare wol
<b>Fijn / Zijde</b>	gevoelig wasbaar textiel
<b>Kreukherstellend</b>	kreukherstellend textiel

## Voorbereiden



Installatie deskundig volgens separate plaatsingshandleiding.



### Machine controleren

- Beschadigde machine nooit in gebruik nemen!
- Neem contact op met de Servicedienst!



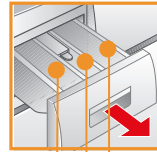
### Stekker in stopcontact steken



Alleen met droge handen!  
 Alleen bij de stekker vastpakken!



### Waterkraan openen



**Compartment II:** Wasmiddel voor hoofdwas, ontharder, bleekmiddel, vlekkenzout

**Compartment III:** Wasverzachter, stijfsel

**Compartment I:** Wasmiddel voor Voorwas

(\*afhankelijk van model)

Speed Perfect

Eco Perfect

Licht strijken

Extra water

Centrifugeren

- 1400
- 1200
- 800
- 600
- Spoelstop

Display / Optietoets

Start Bijvullen

Kreukherstellend

40°

Fijn / Zijde 30°

Wol koud 30°

Afpompen

Spoelen/ Centrifugeren

Indicaties voor programma

Kinderslot, wassen, spoelen

1 - 24h

Klaar in

Einde programma na ...

Voor de eerste keer wassen  
eenmaal zonder wasgoed wassen → blz. 9.

## Wasgoed sorteren en in de wasautomaat doen

Aanwijzingen van de fabrikant aanhouden!  
Volgens aanwijzingen op de textiellabels.  
Op soort, kleur, vervuiling en temperatuur.  
Maximale belading niet overschrijden → blz. 7.

Belangrijke aanwijzingen aanhouden → blz. 6!

Grote en kleine stukken wasgoed in de machine doen!  
Vulvenster sluiten. Wasgoed niet tussen vuldeur en rubberen afdichtrand klemmen.

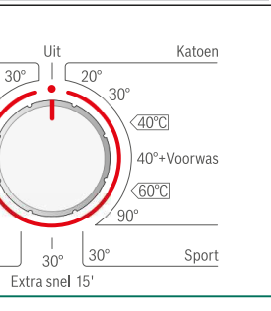
## Was- en verzorgingsmiddel toevoegen

Doseren overeenkomstig:  
hoeveelheid wasgoed, vervuiling, waterhardheid (deze kunt u navragen  
bij uw waterbedrijf) en aanwijzingen van de producent.  
Vloeibaar wasmiddel in de betreffende doseerhouder vullen en in de  
trommel leggen.

**i** Stroperige wasverzachter en stijfsl met water verdunnen.  
Voorkomt verstopping.

## Programma instellen\*\* en aanpassen

### Programmakiezer



**i** \*\*Wanneer in het display het symbool  
☞ knippert, kinderslot actief  
→ deactiveren, blz. 5.

Extra functies, optietoets en  
Centrifugeerentallen → Individuele  
instellingen, blz. 5.

**i** Alle toetsen zijn aanraakgevoelig, aantippen  
is voldoende! Bij het langer aanraken van de  
optie en centrifugeerentaltoetsen worden  
de instelopties automatisch doorlopen!

## Start/Bijvullen kiezen

verloop:

a, centrifugeren

**i** Programmakiezer voor het in- en  
uitschakelen van de machine en  
het kiezen van de programma's.  
Kan in beide richtingen worden  
gedraaid.

# Wassen

Wasmiddellade met  
compartimenten I, II, ☼

Trommel

Bedieningspaneel

Vuldeur



Service-klep

1

2

# Wassen



## Wasgoed uitnemen

Deur openen en wasgoed uitnemen.  
Wanneer **Spoelstop** (zonder eindcentrifugeren) actief is:  
Programmakiezer op **Afpompen** stand of  
centrifugeerental kiezen.  
**Start**/Bijvullen kiezen.



- Eventueel aanwezige vreemde voorwerpen  
verwijderen - Roestgevaar.
- Vulvenster en wasmiddelschuiflade open laten,  
zodat restwater kan opdrogen



## Waterkraan sluiten

Bij Aqua-Stop modellen niet nodig → *Instructie  
plaatsingshandleiding.*



## Uitschakelen

Programmakiezer op **Uit** zetten.

## Programma-einde wanneer ...

... Start/Bijvullen knippert en in het display **-0-** verschijnt.

## Programma afbreken

Bij programma's met hoge temperatuur:  
- Was afkoelen: **Spoelen**/Centrifugeren kiezen.  
- **Start**/Bijvullen kiezen.

Bij programma's met lagere temperatuur:  
- Spoelen/**Centrifugeren** (Toets **Extra water** deactiveren)  
of **Afpompen** kiezen.  
- **Start**/Bijvullen kiezen.

## Programma wijzigen wanneer...

... U per ongeluk een verkeerd programma heeft gekozen:  
- Programma opnieuw kiezen.  
- **Start**/Bijvullen kiezen. Het nieuwe programma begint  
van voor af aan.

## Was bijvullen wanneer ... → blz. 5

... Start/Bijvullen is gekozen en vervolgens in het display  
**YES** gaat branden. Bij **NO** kan de vuldeur niet worden  
geopend.  
- **Start**/Bijvullen kiezen.

# Individuele instellingen

## Optietoets Klaar in

Bij keuze van het programma wordt de betreffende programmaduur weergegeven. De programmastart kunt u voor aanvang van het programma uitstellen. De "Klaar in" tijd kan in stappen van 1 uur, tot maximaal 24h worden ingesteld. Toets **Klaar in** net zo vaak kiezen, tot het gewenste aantal uren wordt weergegeven (h=uur). **Start/Bijvullen** kiezen. Na programmastart geen instelmogelijkheid.

## Centrifugetoerental / zonder eindcentrifugeren

Voor- en tijdens het draaien van het gekozen programma kan het centrifugetoerental of de **Spoelstop** (zonder eindcentrifugeren, was ligt in laatste spoelwater, display - - -) ingesteld worden. Effecten afhankelijk van de programmavoortgang. Het maximale instelbare centrifugetoerental is afhankelijk van het model en het gekozen programma.

## Extra functies → ook Programma-overzicht, blz. 7

**SpeedPerfect** Voor het wassen in een kortere tijd bij vergelijkbaar wasresultaat vergeleken met het standaardprogramma. Maximale beladingshoeveelheid → Programma-overzicht, blz. 7.

**EcoPerfect** Energiezuinig wassen door temperatuurreductie bij gelijkblijvend wasresultaat. De wastemperatuur is lager dan de gekozen temperatuur. Bij bijzondere hoge hygiënische eisen is het aan te raden een hogere temperatuur te kiezen of de optie **SpeedPerfect**.

**Licht strijken** Special centrifugeverloop met aansluitend losmaken. Sparend eindcentrifugeren - Restvochtgehalte van de was iets hoger.

**Extra water** Verhoogd waterniveau en een extra spoelbeurt, verlengde wastijd. Voor gebieden met heel zacht water of voor een nog beter spoelresultaat.

## Kinderslot en bijvullen

**Kinderslot/Beveiliging tegen onbevoegd gebruik** Wasautomaat beveiligen tegen het wijzigen van de ingestelde functies. **AAN/UIT:** na programmastart/-einde ca 5 seconden lang op **Start/Bijvullen** drukken. Instructie: Kinderslot kan tot de volgende programmastart geactiveerd blijven, ook na het uitschakelen van de machine! In dat geval voor de start van het programma het kinderslot deactiveren en eventueel na het starten van het programma weer activeren.

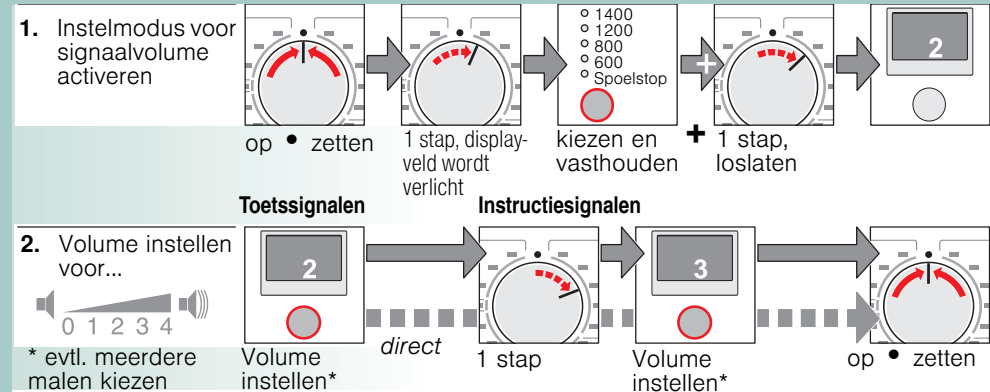
**YES Bijvullen** Toets **Start/Bijvullen** kiezen, wanneer u na het starten van het programma nog wasgoed wilt bijvullen. De machine controleert of bijvullen mogelijk is. **YES** gaat branden: Bijvullen mogelijk. **NO** knippert: Wacht tot **YES** gaat branden. Instructie: Deur pas openen wanneer **YES** brandt. **NO:** Wasgoed bijvullen niet mogelijk. Instructie: Bij een hoge waterstand en/of temperatuur of tijdens het centrifugeren blijft het vulvenster vanwege veiligheidsredenen vergrendeld. Om het programma te hervatten, de toets **Start/Bijvullen** kiezen.

## Start/Bijvullen

Voor het starten van het programma of het bijvullen van wasgoed en het activeren/deactiveren van het kinderslot.

# Individuele instellingen

## Signaal



## Belangrijke aanwijzingen



### Wasgoed en machine leegmaken

- Bij de dosering van alle was-/hulp en reinigingsmiddelen absoluut de instructies van de fabrikant aanhouden.
- Zakken legen.
- Let op metalen delen (paperclips etc.).
- Gevoelig textiel in net/zak wassen (panty's, gordijnen, beugelbh's).
- Ritsen sluiten, slopen dichtknopen.
- Zand uit zakken en zomen borstelen.
- Gordijnringetjes verwijderen of in net/zak doen.



### Verschillend vervuild wasgoed

- |       |  |  |
|-------|--|--|
| licht |  | Nieuw wasgoed apart wassen. Niet voorwassen. Eventueel extra functie <b>SpeedPerfect</b> kiezen. Vlekken eventueel voorbehandelen. |
| sterk |  | Minder wasgoed in de machine doen. Programma met voorwas kiezen.   |



### Inweken

Was van gelijke kleur in de wasautomaat doen.

Inweekmiddel/wasmiddel volgens aanwijzingen van de fabrikant in compartiment II doen. Programmakiezer op **Katoen 30 °C** zetten en **Start/Bijvullen** kiezen. Na ca. 10 minuten **Start/Bijvullen** kiezen, om het programma te onderbreken. Na de gewenste inweektijd opnieuw **Start/Bijvullen** kiezen, wanneer het programma moet worden hervat, of anders het programma wijzigen.



### Stijfsel

Wasgoed moet niet met wasverzachter zijn behandeld.

Stijfsel in alle wasprogramma's met vloeibaar stijfsel mogelijk. Stijfsel volgens aanwijzingen van de producent in het wasverzachtercompartiment (eventueel eerst reinigen) doseren.



### Kleuren/Ontkleuren

Verven alleen in die mate die gebruikelijk is voor huishoudens. Zout kan RVS aantasten! Instructies van de verfproducent aanhouden! Was **niet** in de wasautomaat ontkleuren!

# Programma-overzicht

→ Tabel verbruikswaarden blz. 8 en opmerkingen op blz. 6 aanhouden!

Programma	°C	max.	Type wasgoed	extra functies; Aanwijzing
<b>Katoen</b> + Voorwas	20, 30, 40, 60, 90 °C 40 °C	6 kg/ 3 kg*	stevig textiel, kookbestendig textiel van katoen of linnen	⇒ SpeedPerfect*, ⇒ EcoPerfect, Licht strijken, Extra water
<b>Kreukherstellend</b>	30, 40 °C	3 kg	kreukherstellend textiel van katoen, linnen, synthetisch materiaal of gemengde stoffen	⇒ SpeedPerfect, ⇒ EcoPerfect, Licht strijken, Extra water
<b>Fijn / Zijde</b>	30 °C		voor gevoelig, wasbaar textiel bijv. van zijde, satijn, synthetisch of gemengde stoffen (bijv. gordijnen)	⇒ SpeedPerfect, ⇒ EcoPerfect, Licht strijken, Extra water; Er wordt tussen de spoelbeurten niet gecentrifugeerd.
<b>Wol</b>	koud, 30 °C	2 kg	hand- of machinewasbaar textiel van wol of met een wolaandeel	bijzonder spaarend wasprogramma om krimp van het wasgoed te vermijden, langere programmapauses (textiel rust in wassop)
<b>Extra snel 15'</b>	30 °C		kreukherstellend textiel van katoen, linnen, synthetisch materiaal of gemengde stoffen	Kort programma ca. 15 minuten, geschikt voor licht vervuild wasgoed
<b>Sport</b>	30 °C		textiel van microvezels	⇒ SpeedPerfect, ⇒ EcoPerfect, Licht strijken, Extra water
<b>Extra programma's</b>				<b>Spoelen/Centrifugeren, Afpompen</b>

\* gereduceerde belading bij extra functie ⇒ SpeedPerfect.

Programma zonder Voorwas - Wasmiddel in compartiment **II** doen, Programma met Voorwas - wasmiddel in compartiment **I** en **II** verdelen.

9503 / 9000976774



WAE28396NL ...

Robert Bosch Hausgeräte GmbH  
Carl-Wery-Str. 34  
81739 München / Deutschland



## Veiligheidsinstructies

- Wij verzoeken u vriendelijk om de bedienings- en plaatsingshandleiding en alle bij de wasautomaat meegeleverde informatie zorgvuldig door te lezen en dienovereenkomstig te handelen.
- Documentatie voor later gebruik bewaren.

**Gevaar voor elektrische schokken** – Alleen aan de stekker, nooit aan de kabel trekken!  
– Insteken/uittrekken nooit met vochtige handen.

**Levensgevaarlijk** Bij versleten apparaten:  
– Netstekker uit contactdoos trekken.  
– Aansluitkabel doorknippen en met stekker verwijderen.  
– Slot van de vuldeur onklaar maken. Kinderen kunnen zich zo niet opsluiten en in levensgevaar komen.

**Verstikkingsgevaar** – Verpakkingen, folie en verpakkingsonderdelen uit de buurt van kinderen houden.

**Vergiftigingsgevaar** – Was- en verzorgingsmiddelen op een voor kinderen niet toegankelijke plek bewaren.

**Explosiegevaar** – Met oplosmiddelhoudende reinigingsmiddelen, bijv. vlekkenverwijderaar / wasbenzine voorbehandeld wasgoed kan na het plaatsen tot een explosie leiden.  
Wasgoed van te voren grondig met de hand spoelen.

**Letselgevaar**  
– De vuldeur kan zeer heet zijn.  
– U moet voorzichtig zijn tijdens het weg laten lopen van heet water.  
– Niet op de wasautomaat klimmen.  
– Niet in de trommel grijpen wanneer deze nog draait.  
– Voorzichtig bij het openen van de wasmiddelschuiflade tijdens bedrijf!

## Verbruiksgegevens

afhankelijke van het model

Programma	Belading	Capaciteit**	Water**	Programmaduur**
Katoen 20 °C	6 kg	0,28 kWh	69 l	2 ½ h
Katoen 40 °C	6 kg	0,80 kWh	69 l	2 ½ h
Katoen 60 °C	6 kg	1,13 kWh	69 l	2 ½ h
Katoen 90 °C	6 kg	2,02 kWh	76 l	2 ¾ h
Kreukherstellend 40 °C	3 kg	0,64 kWh	56 l	1 ¾ h
Fijn/Zijde 30 °C	2 kg	0,24 kWh	37 l	¾ h
Wol 30 °C	2 kg	0,22 kWh	47 l	¾ h

Programma	Extra functie	Belading	Energieverbruik per jaar	Waterverbruik per jaar
Katoen 40/60 °C	⇒ EcoPerfect*	3/6 kg	152 kWh	10372 l

\* Programma-instelling voor controle- en energie-etikettering conform de richtlijn 2010/30/EU met koud water (15 °C).

\*\* De waarden wijken afhankelijk van de waterdruk, hardheid, inlooptemperatuur, ruimtetemperatuur, wasgoedsoort en vervuiling, gebruikt wasmiddel, variaties in de netspanning en gekozen extra functies af van de aangegeven waarden.

# Onderhoud



- **Elektrocutiegevaar!**  
Netstekker uit het stopcontact halen!
- **Explosiegevaar!** Geen oplosmiddelen!

## Voor de eerste wasbeurt

Geen was inladen! Waterkraan openen. In het compartiment **II** vullen:  
– ca. 1 liter water  
– Wasmiddel (dosering volgens opgaven van de fabrikant voor lichte vervuiling en volgens de waterhardheid)  
Programmakiezer op **Katoen 60 °C** instellen en **Start/Bijvullen** kiezen. Na afloop van het programma de programmakiezer op **Uit** zetten.

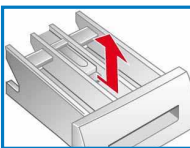
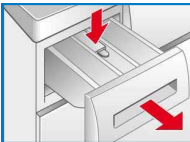
## Behuizing machine, bedieningspaneel

- Met een zachte, vochtige doek afnemen.
- Geen schurende doeken, schuursponsjes of reinigingsmiddelen (RVS-reiniger) gebruiken.
- Wasmiddel- en reinigerresten direct verwijderen.
- Reinigen met waterstraal niet toegestaan.

## Wasmiddellade en behuizing reinigen ...

... wanneer was- of wasverzachterresten aanwezig zijn.

1. Uittrekken, inzetstuk naar beneden drukken, lade geheel uit de behuizing nemen.
2. Inzet uitnemen: Met de vinger de inzet van onderen naar boven drukken.
3. Wasmiddellade en inzet met water en borstel reinigen en drogen. Ook was- en wasverzachterresten uit de behuizing verwijderen.
4. Inzet plaatsen en inklikken (cilinder op geleidepen steken).
5. Doseerbakje inschuiven.



Doseerbakje open laten zodat restvocht kan opdrogen.

## Wastrommel en rubber manchet

Rubbermanchet aan de binnenkant met een doek droogvegen. Vulvenster open laten, zodat de trommel kan drogen. Roestvlekken- chloorvrij poetsmiddel gebruiken, geen staalwol.

## Ontkalken *Geen was in de wasmachine!*

Ontkalken volgens opgave van de producent van het ontkalkingsmiddel, bij een juiste wasmiddeldosering niet nodig.

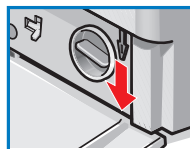
## Noodontgrendeling, bijv. bij uitval van de elektriciteit

Het programma loopt verder, wanneer de stroom weer is ingeschakeld. Moet toch het wasgoed worden verwijderd, dan kan de vuldeur als volgt worden geopend:

### Verbrandingsgevaar!

Wassop en wasgoed kunnen heet zijn. Eventueel eerst laten afkoelen. Niet in de trommel grijpen wanneer deze nog draait. Niet de vuldeur openen wanneer er nog water achter het venster zichtbaar is.

1. Programmakiezer op **Uit** zetten en de stekker uit het stopcontact halen.
2. Sop afvoeren → blz. 10.
3. Noodontgrendeling met een gereedschap naar onder trekken en loslaten. Vervolgens kan de vuldeur worden geopend.



## Instructies op het display *afhankelijk van model*

<b>F: 16</b>	Vuldeur goed sluiten; evt. wasgoed ingeklemd.
<b>F: 17</b>	Waterkraan volledig openen, toevoerslang geknikt/afgeklemd; Zeef reinigen → blz. 10, waterdruk te laag.
<b>F: 18</b>	Soppomp verstopt; Soppomp reinigen → blz. 10. Afvoerslang/afvoerbuis verstopt; Afvoerslang bij sifon reinigen → blz. 10.
<b>F: 21</b>	Motorstoring. Contact opnemen met de Servicedienst!
<b>F: 23</b>	Water in bodembak, apparaat lek. Contact opnemen met de Servicedienst!

# Onderhoud

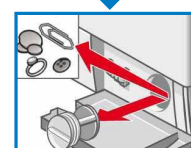
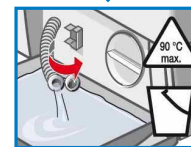
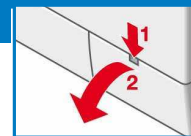


- **Verbrandingsgevaar!**  
Wassop laten afkoelen!
- Waterkraan dichtdraaien!

## Soppomp

Programmakiezer op **Uit** zetten, stekker uit het stopcontact halen.

1. Service-klep openen en verwijderen.
2. **Voor modellen met slang voor legen:** Slang voor het legen uit de houder nemen en uit de behuizing trekken. Een bak er onder plaatsen. Afsluitkap verwijderen, wassop weg laten lopen. Afsluitdop er op drukken en slang voor het legen in de houder duwen.
- 2\* **Voor modellen zonder slang voor legen:** Pompdeksel voorzichtig losdraaien, tot het sop er begint uit te lopen. Wanneer de serviceklep half vol is, pompdeksel vastdraaien en service-klep legen. Stappen herhalen tot het sop er volledig er is uitgelopen.
3. Pompdeksel voorzichtig losschroeven (restwater)
4. Binnenruimte, schroefdraad van het pompdeksel en pomphuis reinigen (waaier van de pomp moet gedraaid kunnen worden).
5. Pompdeksel weer plaatsen en vastschroeven.
6. Serviceklep plaatsen en sluiten.

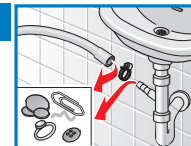


Om te voorkomen dat bij de volgende keer wassen het wasmiddel ongebruikt in de afvoer stroomt: 1 liter water in compartiment **II** gieten en programma **Afpompen** starten.

## Afvoer slang op sifon

Programmakiezer op **Uit** zetten, stekker uit het stopcontact halen.

1. Slangenklem losmaken, afvoerslang voorzichtig lostrekken (restwater).
2. Afvoerslang en sifonklemmen reinigen.
3. Afvoerslang weer plaatsen en aansluitplek met slangenklem borgen.



## Zeef in watertoevoer

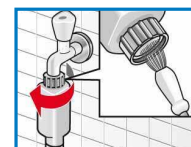
### Elektrocutiegevaar!

Aqua-Stop-veiligheidsvoorziening niet in water onderdempelen (bevat elektrische afsluiter).

Waterdruk in toevoerslang afbouwen:

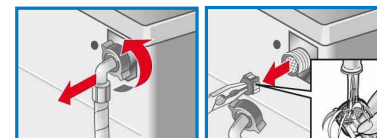
1. Waterkraan sluiten!
2. Gewenst programma instellen (behalve **Spoelen/Centrifuger** // **Afpompen**).
3. **Start/Bijvullen** kiezen. Programma ca. 40 seconden laten lopen.
4. Programmakiezer op **Uit** zetten. Netstekker uit contactdoos trekken. Zeef reinigen:

  1. Afhankelijk van model:  
Slang van waterkraan nemen.  
Zeef met een kleine borstel reinigen.



**en/of** bij modellen Standard en Aqua-Secure:

1. Slang aan de achterzijde van het apparaat afnemen, zeef met tang verwijderen en reinigen.
2. Slang aansluiten en op lekdichtheid controleren.



## Wat te doen wanneer...

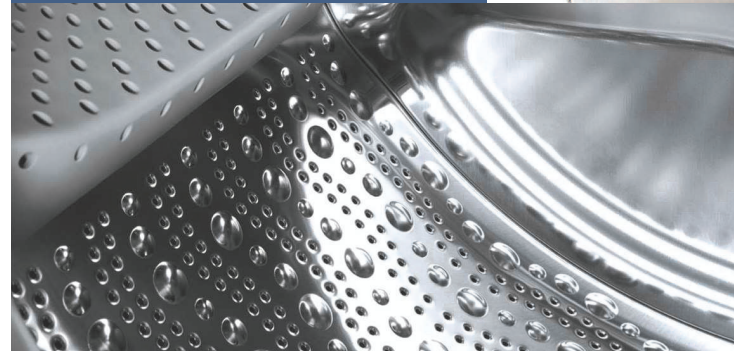
- Er water uitstroomt
  - Afvoerslang juist bevestigen / vervangen.
  - Schroefaansluiting van de toevoerslang vastdraaien.
- Geen watertoevoer. Wasmiddel niet ingespoeld.
  - **Start**/Bijvullen niet gekozen?
  - Waterkraan niet geopend?
  - Evtl. zeef verstopt? Zeef reinigen → *blz. 10.*
  - Toevoerslang geknikt of ingeklemd?
- Vuldeur gaat niet open.
  - Veiligheidsfunctie actief. Programma afbreken? → *blz. 4.*
  - **Spoelstop** (zonder eindcentrifugeren) kiezen? → *blz. 3,4.*
  - Openen alleen via de noodontgrendeling mogelijk? → *blz. 9.*
- Het programma start niet.
  - **Start**/Bijvullen of ⏸ **Klaar in** - tijd gekozen?
  - Vuldeur gesloten?
  - Kinderslot actief? Deactiveren → *blz. 5.*
- Wassop wordt niet afgepompt.
  - **Spoelstop** (zonder eindcentrifugeren) kiezen? → *blz. 3,4.*
  - Soppomp reinigen → *blz. 10.*
  - Afvoerbuis en/of afvoerslang reinigen.
- Water in de trommel niet zichtbaar.
  - Geen storing - Waterniveau onder het zichtbare bereik.
- Centrifugerresultaat niet naar tevredenheid. Was nat/te vochtig.
  - Geen fout - onbalans controlesysteem heeft centrifugeren afgebroken, ongelijkmatige verdeling van de was. Kleine en grote wasstukken in de trommel verdelen.
  - **Licht strijken** gekozen? → *blz. 5.*
  - Te laat toerental gekozen? → *blz. 5.*
- De duur van het programma wordt tijdens de wascyclus gewijzigd.
  - Niets aan de hand - het programmaverloop wordt geoptimaliseerd voor het betreffende wasproces. Dit kan tot wijzigingen in de duur van het programma op het display leiden.
- Meermalen beginnen met centrifugeren.
  - Geen storing - Het onbalans controlesysteem zorgt er voor dat onbalans verdwijnt.
- Restwater in het compartiment voor verzorgingsproduct.
  - Geen fout - Werking als verzorgingsmiddel wordt niet beïnvloed
  - Eventueel lade reinigen → *blz. 9.*
- Geurvorming in wasautomaat.
  - Programma **Katoen 90 °C** zonder wasgoed doorvoeren. Hiervoor hoofdwasmiddel gebruiken.
- De statusindicatie 🌀 knippert. Er kan schuim uit de wasmiddellade komen.
  - Teveel wasmiddel gebruikt? 1 eetlepel wasverzachter met ½ liter water vermengen en in wasmiddelbakje II gieten (*niet bij outdoor kleding en donzen dekbedden/kussens!*).
  - Wasmiddeldosering bij de volgende wasbeurt reduceren.
- Sterke geluidsontwikkeling, trillingen en "wandelen" bij het centrifugeren.
  - Apparaatvoeten gefixeerd? Apparaatvoeten borgen → *Opstellingshandleiding.*
  - Transportbeveiligingen verwijderd? Transportbeveiligingen verwijderen → *Opstellingshandleiding.*
- Geluiden tijdens het centrifugeren en afpompen.
  - Afvoerpomp schoonmaken → *blz. 10.*
- Display / displaylampen werken tijdens het bedrijf niet.
  - Stroomstoring?
  - Zekeringen geschakeld? Zekeringen inschakelen/vervangen.
  - Wanneer de storing herhaald optreedt de servicedienst inschakelen.
- Programmaduur langer dan gewoonlijk.
  - Geen storing - Onbalans controlesysteem verhelpt de onbalans door het meermalen verdelen van het wasgoed.
  - Geen fout - schuimcontrolesysteem actief - er wordt een spoelcyclus toegevoegd.
- Resten wasmiddel op het wasgoed.
  - Soms bevatten fosfaatvrije wasmiddelen resten die niet in water oplosbaar zijn.
  - **Spoelen**/Centrifugeren kiezen of het wasgoed na het wassen afborstelen.

Wanneer een storing niet zelf verholpen kan worden (Uit-/aanschakelen) of een reparatie nodig is:

- Programmakiezer op **Uit** zetten en stekker uit het stopcontact halen.
- Waterkraan dichtdraaien en contact opnemen met de servicedienst → *Oplaatsingshandleiding.*



Register your new Bosch now:  
[www.bosch-home.com/welcome](http://www.bosch-home.com/welcome)



**Wasautomaat  
 WAE28396NL...**



**nl** Gebruikershandleiding