

Su lavadora

Enhorabuena - Le felicitamos por haberse decidido por un electrodoméstico moderno de gran calidad de la marca Bosch. Esta lavadora destaca por un consumo moderado de agua y energía. Todo aparato que sale de nuestras fábricas es sometido previamente a unos controles exhaustivos en cuanto a funciones y estado general.

Encontrará más información acerca de nuestros productos, accesorios, piezas de repuesto y servicios en: www.bosch-home.com

Encontrará los datos de contacto del servicio de asistencia más próximo aquí o en la lista de puntos de asistencia adjunta (según modelo).
E 902 245 255

Eliminar de manera respetuosa con el medio ambiente
Eliminar el embalaje del aparato conforme a la normativa medioambiental.

Este aparato está marcado con el símbolo de cumplimiento con la Directiva Europea 2012/19/UE relativa a los aparatos eléctricos y electrónicos usados (Residuos de aparatos eléctricos y electrónicos RAEE). La directiva proporciona el marco general válido en todo el ámbito de la Unión Europea para la retirada y la reutilización de los residuos de los aparatos eléctricos y electrónicos.

Índice

■	Uso correcto del aparato	1
■	Programas	1
■	Ajustar programa y adaptar	3
■	Lavado	3/4
■	Tras el ciclo de lavado	4
■	Ajustes individuales	5
■	Advertencias	6
■	Vista general de programas	7
■	Advertencias de seguridad	8
■	Valores de consumo	8
■	Cuidado y limpieza	9
■	Notas sobre los pilotos indicadores	9
■	Mantenimiento	10
■	¿Qué hacer en caso de ... ?	11

Protección del medio ambiente / Consejos para reducir el consumo

- Aprovechar al máximo la cantidad de carga permitida para cada programa.
- No utilizar el prelavado para lavar la ropa con un grado de suciedad normal (según el modelo).
- Las temperaturas seleccionables se corresponden con los símbolos de protección de los textiles. Las temperaturas de la máquina pueden diferir para garantizar la combinación óptima entre ahorro energético y calidad de lavado.
- Dosificar el detergente en función de las instrucciones del fabricante y el grado de dureza del agua.
- En caso de secar la ropa en una secadora, seleccionar la velocidad de centrifugado más adecuada según las instrucciones del fabricante de la secadora (según el modelo).

Uso correcto del aparato

- solo para ámbito doméstico,
- para el lavado de tejidos lavables a máquina y lana lavable a mano en agua,
- emplear agua potable fría y detergentes convencionales, aptos para lavadora.

- ⚠ **No dejar la lavadora sin vigilancia en presencia de niños.**
- ⚠ **No permita que niños o personas no instruidas manipulen la lavadora.**
- ⚠ **Mantener los animales domésticos alejados de la lavadora.**

Poner la lavadora en funcionamiento solo después de haber leído las presentes instrucciones, así como el manual de instalación separado.

Preparativos

⚠ Realizar la instalación según las instrucciones de montaje por separado.

Comprobar el estado de la máquina
- No poner nunca en marcha una máquina que presente desperfectos
- Avisar al Servicio de Asistencia Técnica

Conectar el enchufe en la toma de corriente
Solo con las manos secas
Sujetar la clavija solo por el cuerpo del enchufe

Abrir la llave de paso del agua

Lavado

Clasificar la ropa y cargar la lavadora
Prestar atención a las instrucciones de lavado de la prenda. Clasificar la ropa según las indicaciones de la etiqueta. Y según el tipo, color, nivel de suciedad y temperatura. No superar la carga máxima autorizada → página 7.

Añadir detergente y demás productos para el cuidado de la ropa
Observar las advertencias → página 6
Cargar prendas de distinto tamaño. Cerrar la puerta de carga. Procurar que las prendas no queden aprisionadas entre la puerta de carga y la junta de goma.

Ajustar y adaptar el programa
Dosificar el detergente en función de: la cantidad de ropa, el nivel de suciedad de la misma, el grado de dureza del agua (consultar a la empresa de abastecimiento de agua) y las instrucciones del fabricante. Llenar el dosificador con detergente líquido e introducirlo en el tambor.

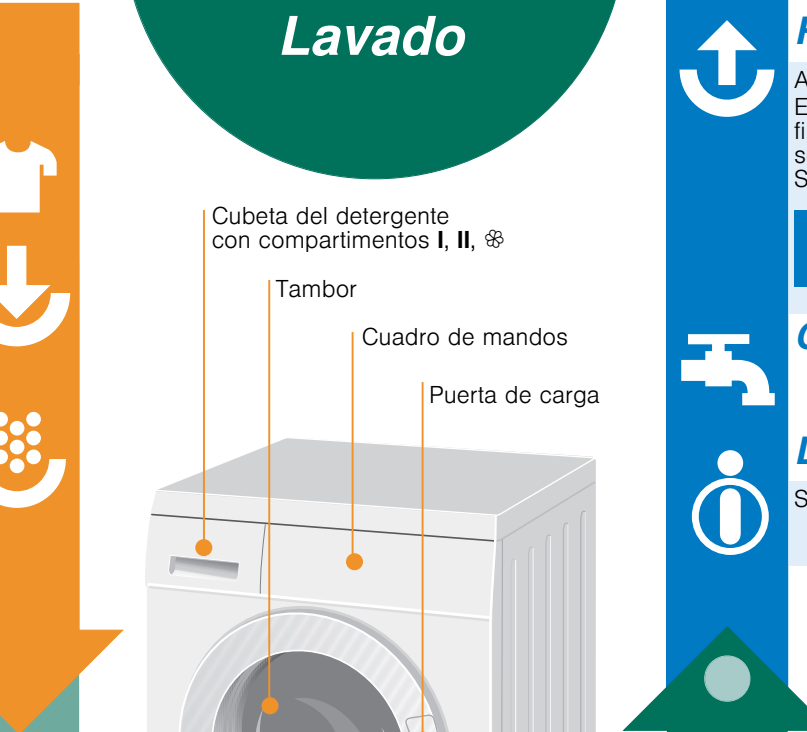
Retirar la ropa
Abrir la puerta de carga y retirar la ropa. En caso de estar activa la opción (Sin centrifugado final): Situar el mando selector en (Desaguar) o seleccionar la velocidad de centrifugado. Seleccionar **Inicio**.

Desconectar la máquina
Situar el mando selector en **Stop**.

Fin de programa cuando ...
... el indicador **centrifugar - terminado** parpadea.

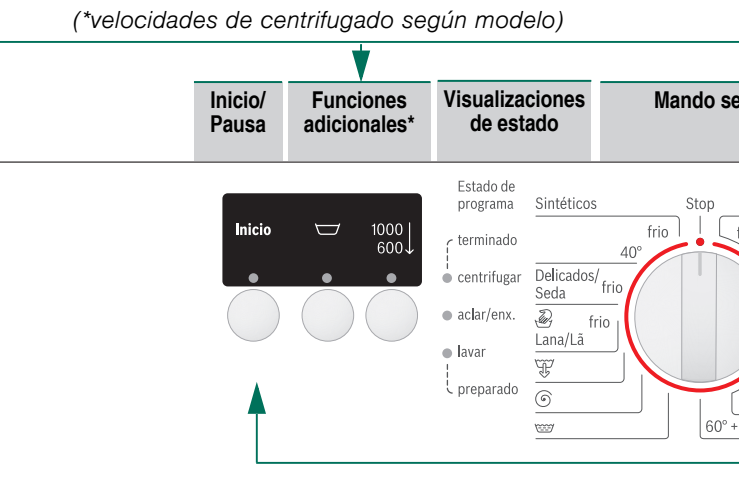
Interrumpir el programa
En el caso de programas con temperaturas elevadas:
- Dejar enfriar la ropa: Seleccionar (Aclarado).
- Seleccionar **Inicio**.
En el caso de programas con temperaturas bajas:
- Seleccionar (Centrifugado adicional) o (Desaguar).
- Seleccionar **Inicio**.

Cambiar el programa si ...
... ha seleccionado un programa erróneo por equivocación:
- Seleccionar un nuevo programa.
- Seleccionar **Inicio**. El nuevo programa comienza desde el principio.



Programas
Cuadro sinóptico detallado de los programas → página 7.

Algodón	tejidos resistentes
Algodón +Prelav. (Prelavado)	tejidos resistentes, Prelavado a 30 °C
(Aclarado)	enjuague adicional con centrifugado
(Centrifugado adicional)	ropa lavada a mano
(Desaguar)	el agua de aclarado
/ Lana	lana lavable a mano o a máquina
Delicados/Seda	tejidos lavables delicados
Sintéticos	tejidos de fácil cuidado



Seleccionar Inicio

Lavado

Ajustes individuales

Funciones adicionales → también Vista general de programas, página 7
1000 ↓
600 ↓
velocidad de centrifugado reducida (valores según modelo).

Inicio
Para iniciar o interrumpir el programa.

Advertencias

Para proteger la ropa y la máquina
- Para dosificar el detergente y los productos auxiliares o de limpieza, observar siempre las indicaciones de los fabricantes.
- Vaciar los bolsillos de las prendas.
- Prestar atención a las piezas metálicas (clips, etc.).
- Lavar la ropa delicada dentro de redes/fundas (medias, cortinas, sujetadores de aros).
- Cerrar las cremalleras, abotonar las fundas.
- Eliminar la arena acumulada en los bolsillos y dobladillos con ayuda de un cepillo.
- Retirar los enganches de las cortinas o introducirlos en una red/funda.

opa con distinto grado de suciedad
Lavar las prendas nuevas por separado.

ligero No requiere prelavado.

En caso necesario, tratar las manchas previamente. Seleccionar **Algodón**.

fuerte Cargar menos ropa en la lavadora. Seleccionar **Algodón + Prelav. (Prelavado) 60 °C**.

Remojar Cargar la lavadora solo con ropa del mismo color.
Añadir el activador/detergente en el compartimento II conforme a las indicaciones del fabricante. Situar el mando selector en **Algodón frío** y pulsar **Inicio**. Tras aprox. 10 minutos, seleccionar **Inicio** para detener el programa. Transcurrido el tiempo de remojo deseado, volver a seleccionar **Inicio**, si se quiere que continúe el programa, o cambiar el programa.

Almidonar Las prendas no pueden haber sido tratadas con suavizante.
Con almidón líquido es posible almidonar prendas con cualquier programa de lavado. Añadir almidón conforme a las indicaciones del fabricante en el compartimento del suavizante ☉ (en caso necesario, limpiarlo antes).

Teñir / desteñir
Teñir solo en la medida habitual para un hogar. La sal puede atacar el acero inoxidable. Respetar las indicaciones del fabricante del tinte. **No** desteñir la ropa dentro de la lavadora.

Programas	°C	máx.	Clase de tejidos	Funciones adicionales: Advertencias
Algodón	frio, 20, 40, 60, 90 °C	7 kg	tejidos resistentes; de algodón o lino que pueden lavarse a 90°	1000 L, 600 L
Algodón + Prelav. (Prelavado)	60 °C	3 kg	tejidos de fácil cuidado de algodón, lino, fibra sintética o tejidos mixtos	1000 L, 600 L
Sintéticos	frio, 40 °C	2 kg	tejidos lavables delicados; p. ej., tejidos de seda, satén, fibra sintética o tejidos mixtos (como cortinas)	1000 L, 600 L
Delicados/Seda	frio		tejidos de lana para lavar a mano o a máquina	1000 L, 600 L
Lana	frio		programa de lavado especialmente delicado que evita que las prendas encojan; pausas más largas en el programa (los tejidos reposan en el agua de lavado)	1000 L, 600 L
Programas adicionales				
<p>i En los programas sin prelavado, añadir detergente en el compartimento II. En los programas con prelavado, distribuir el detergente en los compartimentos I y II (según modelo).</p>				

Robert Bosch Hausgeräte GmbH
Carl-Wery Str. 34
81739 München / Deutschland

WAE20067EE ...

9402 / 9000968092



Consejos y advertencias de seguridad

- Leer con atención las instrucciones de uso y de montaje del aparato, así como toda la información adjunta y actuar en consecuencia.
- Guardar la documentación de la máquina para cualquier consulta posterior.

Peligro de descarga eléctrica

- Sujetar la clavija solo por el cuerpo del enchufe. No tirar nunca del cable.
- No conectar ni desconectar la máquina con las manos húmedas.

Peligro de muerte

En caso de aparatos que no sirven:

- Retirar el enchufe de la toma de corriente.
- Separar el cable de conexión del aparato y retirarlo junto con el enchufe.
- Romper los cierres de la puerta de carga. De esta manera, los niños no pueden quedar encerrados ni correr peligro de muerte, en caso de que jueguen con la máquina.

Peligro de asfixia

- Mantener los envases, láminas de plástico y partes de los envases fuera del alcance de los niños.

Peligro de intoxicación

- Guardar los detergentes y productos para el cuidado de la ropa fuera del alcance de los niños.

Peligro de explosión

- Las prendas de ropa tratadas previamente con detergentes que contienen disolventes, p. ej., quitamanchas o bencina, pueden ocasionar explosiones si se introducen en la lavadora.
- Aclarar bien estas prendas a mano antes de cargarlas en la máquina.

Peligro de lesiones

- La puerta de carga puede estar muy caliente.
- Tener cuidado al descargar agua de lavado caliente.
- No subirse encima de la lavadora.
- No apoyarse en la puerta de carga abierta.
- No introducir las manos en el tambor mientras aún siga girando.
- Tener cuidado al abrir la cubeta durante el funcionamiento.

Valores de consumo según modelo

Programa	Carga	Corriente**	Agua**	Duración del programa**
Algodón 20 °C	7 kg	0,33 kWh	67 l	2 ¼ h
Algodón 40 °C	7 kg	0,78 kWh	67 l	2 ¼ h
Algodón 60 °C	7 kg	1,22 kWh	67 l	2 ½ h
Algodón 90 °C	7 kg	1,94 kWh	73 l	2 ¾ h
Sintéticos 40 °C	3 kg	0,61 kWh	52 l	1 ¾ h
Delicados/Seda frío	2 kg	0,29 kWh	51 l	¾ h
☼ / Lana frío	2 kg	0,17 kWh	33 l	1 h

Programa	Carga	Consumo anual de energía	Consumo anual de agua
Algodón /	7 kg	172 kWh	10780 l

* Ajuste de programa para la comprobación y el etiquetado de energía conforme a la directiva europea 2010/30/EU con agua fría (15 °C).

** Los valores pueden variar respecto a los valores indicados en función de la presión, la dureza y la temperatura del agua, la temperatura ambiente, la clase y la cantidad de ropa, su grado de suciedad, el detergente utilizado, las fluctuaciones de la tensión de red y las funciones adicionales seleccionadas.

Cuidados y limpieza

i Antes del primer lavado

¡No introducir ropa en el tambor! Abrir la llave de paso del agua. Añadir en el compartimento **II**:

- aprox. un litro de agua
- detergente (dosificar en función de las instrucciones del fabricante para un nivel bajo de suciedad y según el grado de dureza del agua)

Situar el mando selector en **Algodón 60 °C** y pulsar **Inicio**. Al final del programa, situar el mando selector en **Stop**.

i Cuerpo del aparato, panel de mando

- Limpiar con un paño húmedo y suave.
- No emplear paños, esponjas ni detergentes abrasivos (productos de limpieza para acero inoxidable).
- Retirar cualquier resto de detergente o productos de limpieza.
- No limpiar el aparato aplicando directamente un chorro de agua

i Limpiar la cubeta del detergente ...

... en caso de quedar restos de detergente o suavizante.

- Abrir completamente la cubeta, presionar el compartimento para detergente líquido y extraer la cubeta completamente.
- Para retirar el compartimento para detergente líquido, presionar el compartimento de abajo a arriba con los dedos.
- Limpiar la cubeta y el compartimento con agua y un cepillo y secarlos.
- Montar y encajar el compartimento (encajar el cilindro sobre el pasador de guía).
- Colocar la cubeta del detergente.

i Mantener la cubeta abierta para permitir que el agua residual pueda secarse.

i Tambor

Dejar la puerta de carga abierta para que el tambor se seque. En caso de detectar manchas de óxido, utilizar un producto de limpieza sin cloro. No emplear nunca un estropajo de acero.

i Descalcificar el aparato *Verificar que no quede ropa en la máquina*

Realizar la descalcificación de acuerdo con las indicaciones del fabricante del producto descalcificador; no será necesaria con una dosificación correcta de detergente.

Notas sobre los pilotos indicadores

Los indicadores del estado de los programas y/o las teclas parpadean:

lavar y aclar/enx.	Cerrar correctamente la puerta de carga; posiblemente haya prendas enganchadas.
lavar y centrifugar	Abrir completamente la llave de paso del agua. Manguera de alimentación doblada/oprimida. Presión del agua insuficiente; limpiar el filtro → <i>página 10</i> .
aclar/enx. y centrifugar	Bomba de desagüe atascada; limpiar la bomba de desagüe → <i>página 10</i> . Manguera de desagüe/tubo de desagüe atascados; limpiar el tubo de desagüe en el sifón → <i>página 10</i> .
aclar/enx.	Avería del motor. Avisar al Servicio de Asistencia Técnica.
Todos los pilotos parpadean.	Cerrar el grifo del agua y avisar al Servicio de Asistencia Técnica Oficial.

Mantenimiento

i Bomba de desagüe

Situar el mando selector de programas en **Stop** y extraer el enchufe.

- Abrir la trampilla de servicio y retirarla.
- Para modelos con manguera de vaciado:** Retirar la manguera del soporte y extraerla de la carcasa. Colocar un recipiente debajo. Retirar el tapón de cierre y vaciar el agua usada del aparato. Presionar el tapón de cierre y colocar la manguera de vaciado en el soporte.
- Para modelos sin manguera de vaciado:** Girar con cuidado la tapa de la bomba hasta que comience a salir agua de lavado. Cuando la trampilla de servicio esté llena hasta la mitad, cerrar la tapa de la bomba y vaciar la trampilla de servicio. Repetir estos pasos hasta que el agua de lavado se haya vaciado por completo.
- Desenroscar con cuidado la tapa de la bomba (puede haber agua residual).
- Limpiar el interior del filtro, la rosca de la tapa de la bomba y el cárter de la bomba (girar la rueda móvil de la bomba de desagüe).
- Volver a colocar la tapa de la bomba y enroscarla.
- Colocar la trampilla de servicio y cerrarla.

Para evitar que en el próximo lavado salga el detergente desperdiciado por el desagüe: Verter 1 litro de agua en el compartimento **II** e iniciar el programa (**Desaguar**).

i Manguera de desagüe en el sifón

Situar el mando selector de programas en **Stop** y extraer el enchufe.

- Alojar la abrazadera de manguera, retirar con cuidado la manguera de desagüe (puede haber agua residual).
- Limpiar la manguera de desagüe y el adaptador de sifón.
- Insertar de nuevo la manguera de desagüe y asegurar el área de conexión con la abrazadera de manguera.

i Filtro de la entrada de agua

Eliminar la presión de agua de la manguera de alimentación:

- Cerrar la llave de paso del agua.
- Seleccionar un programa cualquiera (excepto (**Centrifugado adicional**)/ (**Desaguar**)).
- Seleccionar **Inicio**. Hacer funcionar el programa durante aprox. 40 segundos.
- Situar el mando selector en **Stop**. Retirar el enchufe de la toma de corriente.

Limpiar el filtro:

- Según el modelo: Retirar la manguera del grifo del agua. Limpiar el filtro con una escobilla pequeña.
- Conectar de nuevo la manguera y comprobar que no se producen fugas de agua.

¿Qué hacer cuando...?

Se escapa agua	– Sujetar correctamente / sustituir la manguera de desagüe. – Apretar la unión roscada de la manguera de alimentación.
No entra agua en la lavadora. La lavadora no recoge el detergente.	– ¿No se ha seleccionado Inicio ? – ¿Está la llave de paso del agua abierta? – ¿Está obstruido el filtro? Limpiar el filtro → <i>página 10</i> . – La manguera de alimentación puede estar doblada o aprisionada.
La puerta de carga no se puede abrir.	– La función de seguridad está activa. Esperar unos 2 minutos. – ¿Seleccionada la opción (Sin centrifugado final)? → <i>página 3,4</i> .
El programa seleccionado no arranca.	– ¿Se ha seleccionado Inicio ? – ¿Está cerrada la puerta de carga?
El agua de lavado no se desagua.	– ¿Seleccionada la opción (Sin centrifugado final)? → <i>página 3,4</i> . – Limpieza de la bomba de desagüe → <i>página 10</i> . – Limpiar el tubo y/o la manguera de desagüe.
No se ve agua en el tambor.	– No se trata de una avería. El agua permanece en el interior del aparato debajo de la zona visible.
El resultado del centrifugado no es satisfactorio. Ropa mojada/demasiado húmeda.	– No se trata de una avería. El sistema de control del centrifugado ha interrumpido el centrifugado, distribución no uniforme de la ropa. Distribuir prendas pequeñas y grandes en el tambor. – ¿Se ha seleccionado una velocidad demasiado reducida? → <i>página 5</i> .
El ciclo de centrifugado se repite varias veces.	– No se trata de una avería. El sistema de control del centrifugado ha detectado un desequilibrio y lo intenta eliminar.
Agua residual en el compartimento de productos para el cuidado de la ropa.	– No se trata de una avería. No disminuye el efecto del producto para el cuidado de la ropa. – En caso necesario, limpiar el compartimento → <i>página 9</i> .
Malos olores en la máquina.	– Ejecutar el programa Algodón 90 °C sin ropa en el tambor. Para ello, utilizar un detergente multiusos.
Sale espuma de la cubeta.	– ¿Se ha usado demasiado detergente? Si sale espuma de la cubeta: mezclar 1 cucharada sopera de suavizante en ½ litro de agua y verterlo en el compartimento II (<i>no con prendas de microfibras ni plumones</i>). – Reducir la dosis de detergente en el siguiente ciclo de lavado.
Se producen fuertes ruidos, vibraciones y "desplazamientos" durante el ciclo de centrifugado.	– ¿Se han fijado correctamente las patas de la máquina? Afianzar las patas del aparato → <i>Manual de instalación</i> . – ¿Se han retirado los seguros de transporte? Retirar los seguros de transporte → <i>Manual de instalación</i> .
Se producen ruidos durante el centrifugado o desagüe de la máquina.	– Limpiar la bomba de desagüe → <i>página 10</i> .
Los pilotos indicadores no funcionan durante la marcha.	– ¿Se ha producido un corte en el suministro eléctrico? – ¿Han saltado los fusibles? Conectar/sustituir los fusibles. – En caso de repetirse la avería, avisar al Servicio de Asistencia Técnica.
El desarrollo del programa es más largo de lo habitual.	– No se trata de una avería. El sistema de control del centrifugado ha detectado un desequilibrio y lo intenta eliminar repitiendo el centrifugado. – No se trata de una avería. El sistema de control de espuma está activo; se inicia un ciclo de aclarado.
La ropa tiene restos de detergente.	– A veces, los detergentes sin fosfatos contienen residuos que no se diluyen en agua. – Seleccionar (Aclarado) o cepillar la ropa tras el lavado.

Cuando uno mismo no pueda solucionar la anomalía o cuando sea necesaria una reparación:

- Situar el mando selector en **Stop** y sacar el enchufe de la toma de corriente.
- Cerrar la llave de paso del agua y avisar al Servicio de Asistencia Técnica → *Manual de instalación*.

Register your new Bosch now:
www.bosch-home.com/welcome

Lavadora WAE20067EE ...

BOSCH

es Instrucciones de uso

Su lavadora

Enhorabuena - Le felicitamos por haberse decidido por un electrodoméstico moderno de gran calidad de la marca Bosch. Esta lavadora destaca por un consumo moderado de agua y energía. Todo aparato que sale de nuestras fábricas es sometido previamente a unos controles exhaustivos en cuanto a funciones y estado general.

Encontrará más información acerca de nuestros productos, accesorios, piezas de repuesto y servicios en: www.bosch-home.com

Encontrará los datos de contacto del servicio de asistencia más próximo aquí o en la lista de puntos de asistencia adjunta (según modelo).

E 902 245 255

Eliminar de manera respetuosa con el medio ambiente

Eliminar el embalaje del aparato conforme a la normativa medioambiental.

Este aparato está marcado con el símbolo de cumplimiento con la Directiva Europea 2012/19/UE relativa a los aparatos eléctricos y electrónicos usados (Residuos de aparatos eléctricos y electrónicos RAEE). La directiva proporciona el marco general válido en todo el ámbito de la Unión Europea para la retirada y la reutilización de los residuos de los aparatos eléctricos y electrónicos.

Índice

	Página
■ Uso correcto del aparato	1
■ Programas.....	1
■ Ajustar programa y adaptar	3
■ Lavado	3/4
■ Tras el ciclo de lavado	4
■ Ajustes individuales	5
■ Advertencias	6
■ Vista general de programas	7
■ Advertencias de seguridad	8
■ Valores de consumo	8
■ Cuidado y limpieza	9
■ Notas sobre los pilotos indicadores	9
■ Mantenimiento	10
■ ¿Qué hacer en caso de ... ?	11



Protección del medio ambiente / Consejos para reducir el consumo

- Aprovechar al máximo la cantidad de carga permitida para cada programa.
- No utilizar el prelavado para lavar la ropa con un grado de suciedad normal (*según el modelo*).
- Las temperaturas seleccionables se corresponden con los símbolos de protección de los textiles. Las temperaturas de la máquina pueden diferir para garantizar la combinación óptima entre ahorro energético y calidad de lavado.
- Dosificar el detergente en función de las instrucciones del fabricante y el grado de dureza del agua.
- En caso de secar la ropa en una secadora, seleccionar la velocidad de centrifugado más adecuada según las instrucciones del fabricante de la secadora (*según el modelo*).

Uso correcto del aparato

- solo para ámbito doméstico,
- para el lavado de tejidos lavables a máquina y lana lavable a mano en agua,
- emplear agua potable fría y detergentes convencionales, aptos para lavadora.



- No dejar la lavadora sin vigilancia en presencia de niños.
- No permita que niños o personas no instruidas manipulen la lavadora.
- Mantener los animales domésticos alejados de la lavadora.



Poner la lavadora en funcionamiento solo después de haber leído las presentes instrucciones, así como el manual de instalación separado.

Programas

Cuadro sinóptico detallado de los programas → *página 7*.

Algodón	tejidos resistentes
Algodón +Prelav. (Prelavado)	tejidos resistentes, Prelavado a 30 °C
☼ (Aclarado)	enjuague adicional con centrifugado
☼ (Centrifugado adicional)	ropa lavada a mano
☼ (Desaguar)	el agua de aclarado
☼ / Lana	lana lavable a mano o a máquina
Delicados/Seda	tejidos lavables delicados
Sintéticos	tejidos de fácil cuidado

Preparativos



Realizar la instalación según las instrucciones de montaje por separado.



Comprobar el estado de la máquina

- No poner nunca en marcha una máquina que presente desperfectos
- Avisar al Servicio de Asistencia Técnica



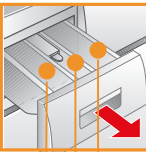
Conectar el enchufe en la toma de corriente



Solo con las manos secas
Sujetar la clavija solo por el cuerpo del enchufe



Abrir la llave de paso del agua

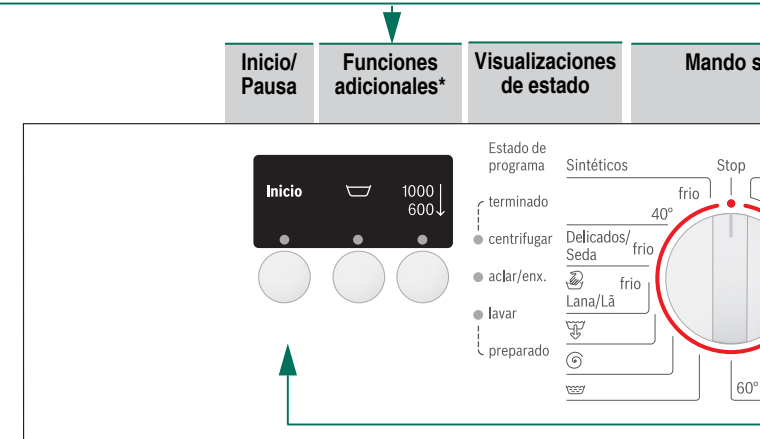


Compartimento II: detergente para el lavado principal, reblandecedor, blanqueador, sal quitamanchas

Compartimento ☼: Suavizante, almidón

Compartimento I: Detergente para el prelavado (*según el modelo*)

(*velocidades de centrifugado según modelo)



Ma
pr
y c
Y p
pr
ma
an

Antes del primer lavado, efectuar un ciclo de lavado sin ropa en la máquina → página 9.

Clasificar la ropa y cargar la lavadora

Prestar atención a las instrucciones de lavado de la prenda. Clasificar la ropa según las indicaciones de la etiqueta. Y según el tipo, color, nivel de suciedad y temperatura. No superar la carga máxima autorizada → página 7.

Observar las advertencias → página 6

Cargar prendas de distinto tamaño. Cerrar la puerta de carga. Procurar que las prendas no queden aprisionadas entre la puerta de carga y la junta de goma.

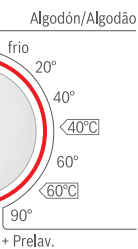
Añadir detergente y demás productos para el cuidado de la ropa

Dosificar el detergente en función de: cantidad de ropa, el nivel de suciedad de la misma, el grado de dureza del agua (consultar a la empresa de abastecimiento de agua) y las instrucciones del fabricante. Llenar el dosificador con detergente líquido e introducirlo en el tambor.

i Diluir en agua los suavizantes concentrados o muy espesos a fin de evitar que el sifón del suavizante se obstruya.

Ajustar y adaptar el programa

selector de programas



i Funciones adicionales → Ajustes individuales, página 5.

Seleccionar Inicio

ando selector de programas para conectar y desconectar la máquina, para seleccionar un programa de lavado. El cuando se puede girar en ambas direcciones.

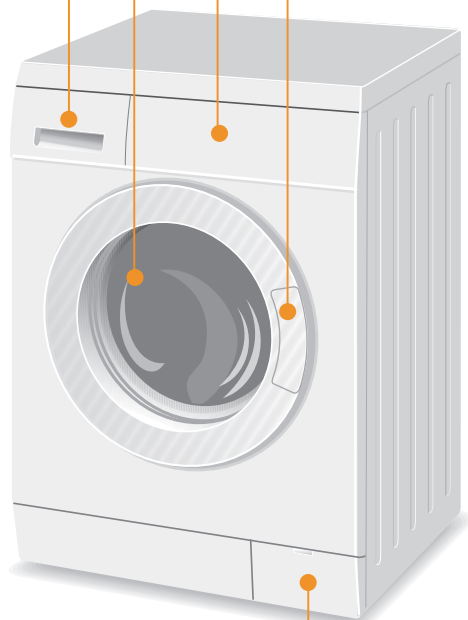
Lavado

Cubeta del detergente con compartimentos I, II, ☼

Tambor

Cuadro de mandos

Puerta de carga



Trampilla de servicio para la bomba de desagüe

Lavado



Retirar la ropa

Abrir la puerta de carga y retirar la ropa. En caso de estar activa la opción ☼ (Sin centrifugado final): Situar el mando selector en ☼ (Desaguar) o seleccionar la velocidad de centrifugado. Seleccionar **Inicio**.



- Retirar los cuerpos extraños que pudiera haber. Peligro de oxidación.
- Dejar abiertas la puerta de carga y la cubeta para que se evapore el agua residual



Cerrar la llave de paso del agua



Desconectar la máquina

Situar el mando selector en **Stop**.

1

2

3

Fin de programa cuando ...

... el indicador **centrifugar - terminado** parpadea.

Interrumpir el programa

En el caso de programas con temperaturas elevadas:

- Dejar enfriar la ropa: Seleccionar ☼ (Aclarado).
- Seleccionar **Inicio**.

En el caso de programas con temperaturas bajas:

- Seleccionar ☼ (Centrifugado adicional) o ☼ (Desaguar)
- Seleccionar **Inicio**.

Cambiar el programa si ...

... ha seleccionado un programa erróneo por equivocación:

- Seleccionar un nuevo programa.
- Seleccionar **Inicio**. El nuevo programa comienza desde el principio.

Ajustes individuales

Funciones adicionales → también Vista general de programas, página 7

 velocidad de centrifugado reducida (valores según modelo).

 la ropa permanece sumergida en el agua del último aclarado.

Inicio

Para iniciar o interrumpir el programa.



Advertencias



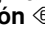



Para proteger la ropa y la máquina

- Para dosificar el detergente y los productos auxiliares o de limpieza, observar siempre las indicaciones de los fabricantes.
- Vaciar los bolsillos de las prendas.
- Prestar atención a las piezas metálicas (clips, etc.).
- Lavar la ropa delicada dentro de redes/fundas (medias, cortinas, sujetadores de aros).
- Cerrar las cremalleras, abotonar las fundas.
- Eliminar la arena acumulada en los bolsillos y dobladillos con ayuda de un cepillo.
- Retirar los enganches de las cortinas o introducirlos en una red/funda.



ropa con distinto grado de suciedad

		Lavar las prendas nuevas por separado.
ligero		No requiere prelavado. En caso necesario, tratar las manchas previamente. Seleccionar Algodón  .
fuerte		Cargar menos ropa en la lavadora. Seleccionar Algodón + Prelav. (Prelavado) 60 °C.



Remojar

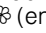
Cargar la lavadora solo con ropa del mismo color.

Añadir el activador/detergente en el compartimento **II** conforme a las indicaciones del fabricante. Situar el mando selector en **Algodón frío** y pulsar **Inicio**. Tras aprox. 10 minutos, seleccionar **Inicio** para detener el programa. Transcurrido el tiempo de remojo deseado, volver a seleccionar **Inicio**, si se quiere que continúe el programa, o cambiar el programa.



Almidonar

Las prendas no pueden haber sido tratadas con suavizante.

Con almidón líquido es posible almidonar prendas con cualquier programa de lavado. Añadir almidón conforme a las indicaciones del fabricante en el compartimento del suavizante  (en caso necesario, limpiarlo antes).



Teñir / desteñir

Teñir solo en la medida habitual para un hogar. La sal puede atacar el acero inoxidable. Respetar las indicaciones del fabricante del tinte. **No** desteñir la ropa dentro de la lavadora.

Funciones adicionales; Advertencias



Clase de tejidos

máx.

°C

Programas	°C	máx.	Clase de tejidos	Funciones adicionales; Advertencias
Algodón	frío, 20, 40, 60, 90 °C	7 kg	tejidos resistentes, de algodón o lino que pueden lavarse a 90°	1000 l, 600 l,
Algodón + Prelav. (Prelavado)	60 °C	3 kg	tejidos de fácil cuidado de algodón, lino, fibra sintética o tejidos mixtos	1000 l, 600 l,
Sintéticos	frío, 40 °C	2 kg	tejidos lavables delicados, p.ej., tejidos de seda, satén, fibra sintética o tejidos mixtos (como cortinas)	1000 l, 600 l, ; sin centrifugado entre los ciclos de aclarado
Delicados/Seda	frío		tejidos de lana para lavar a mano o a máquina	programa de lavado especialmente delicado que evita que las prendas encojan; pausas más largas en el programa (los tejidos reposan en el agua de lavado)
/ Lana	frío			

Programas adicionales (Aclarado), (Centrifugado adicional), (Desaguar)

I En los programas sin prelavado, añadir detergente en el compartimento **II**. En los programas con prelavado, distribuir el detergente en los compartimentos **I** y **II** (según modelo).

9402 / 9000968092



WAE20067EE ...

Robert Bosch Hausgeräte GmbH
Carl-Wery Str. 34
81739 München / Deutschland



Consejos y advertencias de seguridad

- Leer con atención las instrucciones de uso y de montaje del aparato, así como toda la información adjunta y actuar en consecuencia.
- Guardar la documentación de la máquina para cualquier consulta posterior.

Peligro de descarga eléctrica – Sujetar la clavija solo por el cuerpo del enchufe. No tirar nunca del cable.
– No conectar ni desconectar la máquina con las manos húmedas.

Peligro de muerte En caso de aparatos que no sirven:
– Retirar el enchufe de la toma de corriente.
– Separar el cable de conexión del aparato y retirarlo junto con el enchufe.
– Romper los cierres de la puerta de carga. De esta manera, los niños no pueden quedar encerrados ni correr peligro de muerte, en caso de que jueguen con la máquina.

Peligro de asfixia – Mantener los envases, láminas de plástico y partes de los envases fuera del alcance de los niños.

Peligro de intoxicación – Guardar los detergentes y productos para el cuidado de la ropa fuera del alcance de los niños.

Peligro de explosión – Las prendas de ropa tratadas previamente con detergentes que contienen disolventes, p. ej., quitamanchas o bencina, pueden ocasionar explosiones si se introducen en la lavadora.
Aclarar bien estas prendas a mano antes de cargarlas en la máquina.

Peligro de lesiones
– La puerta de carga puede estar muy caliente.
– Tener cuidado al descargar agua de lavado caliente.
– No subirse encima de la lavadora.
– No apoyarse en la puerta de carga abierta.
– No introducir las manos en el tambor mientras aún siga girando.
– Tener cuidado al abrir la cubeta durante el funcionamiento.

Valores de consumo según modelo

Programa	Carga	Corriente**	Agua**	Duración del programa**
Algodón 20 °C	7 kg	0,33 kWh	67 l	2 ¼ h
Algodón 40 °C	7 kg	0,78 kWh	67 l	2 ¼ h
Algodón 60 °C	7 kg	1,22 kWh	67 l	2 ½ h
Algodón 90 °C	7 kg	1,94 kWh	73 l	2 ¾ h
Sintéticos 40 °C	3 kg	0,61 kWh	52 l	1 ¾ h
Delicados/Seda frío	2 kg	0,29 kWh	51 l	¾ h
/ Lana frío	2 kg	0,17 kWh	33 l	1 h

Programa	Carga	Consumo anual de energía	Consumo anual de agua
Algodón / *	7 kg	172 kWh	10780 l

* Ajuste de programa para la comprobación y el etiquetado de energía conforme a la directiva europea 2010/30/EU con agua fría (15 °C).

** Los valores pueden variar respecto a los valores indicados en función de la presión, la dureza y la temperatura del agua, la temperatura ambiente, la clase y la cantidad de ropa, su grado de suciedad, el detergente utilizado, las fluctuaciones de la tensión de red y las funciones adicionales seleccionadas.

Cuidados y limpieza



- Peligro de descarga eléctrica! Retirar el enchufe de la toma de corriente.
- Peligro de explosión! No utilizar disolventes.

Antes del primer lavado

¡No introducir ropa en el tambor! Abrir la llave de paso del agua.
 Añadir en el compartimento **II**:
 - aprox. un litro de agua
 - detergente (dosificar en función de las instrucciones del fabricante para un nivel bajo de suciedad y según el grado de dureza del agua)
 Situar el mando selector en **Algodón 60 °C** y pulsar **Inicio**. Al final del programa, situar el mando selector en **Stop**.

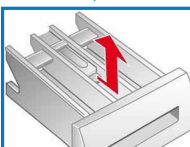
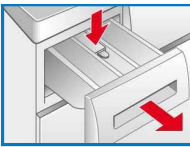
Cuerpo del aparato, panel de mando

- Limpiar con un paño húmedo y suave.
- No emplear paños, esponjas ni detergentes abrasivos (productos de limpieza para acero inoxidable).
- Retirar cualquier resto de detergente o productos de limpieza.
- No limpiar el aparato aplicando directamente un chorro de agua

Limpiar la cubeta del detergente ...

... en caso de quedar restos de detergente o suavizante.

1. Abrir completamente la cubeta, presionar el compartimento para detergente líquido y extraer la cubeta completamente.
2. Para retirar el compartimento para detergente líquido, presionar el compartimento de abajo a arriba con los dedos.
3. Limpiar la cubeta y el compartimento con agua y un cepillo y secarlos.
4. Montar y encajar el compartimento (encajar el cilindro sobre el pasador de guía).
5. Colocar la cubeta del detergente.



Mantener la cubeta abierta para permitir que el agua residual pueda secarse.

Tambor

Dejar la puerta de carga abierta para que el tambor se seque.
 En caso de detectar manchas de óxido, utilizar un producto de limpieza sin cloro. No emplear nunca un estropajo de acero.

Descalcificar el aparato *Verificar que no quede ropa en la máquina*

Realizar la descalcificación de acuerdo con las indicaciones del fabricante del producto descalcificador; no será necesaria con una dosificación correcta de detergente.

Notas sobre los pilotos indicadores

Los indicadores del estado de los programas y/o las teclas parpadean:

lavar y aclar/enx.	Cerrar correctamente la puerta de carga; posiblemente haya prendas enganchadas.
lavar y centrifugar	Abrir completamente la llave de paso del agua. Manguera de alimentación doblada/oprimida. Presión del agua insuficiente; limpiar el filtro → <i>página 10</i> .
aclar/enx. y centrifugar	Bomba de desagüe atascada; limpiar la bomba de desagüe → <i>página 10</i> . Manguera de desagüe/tubo de desagüe atascados; limpiar el tubo de desagüe en el sifón → <i>página 10</i> .
aclar/enx.	Avería del motor. Avisar al Servicio de Asistencia Técnica.
Todos los pilotos parpadean.	Cerrar el grifo del agua y avisar al Servicio de Asistencia Técnica Oficial.

Mantenimiento

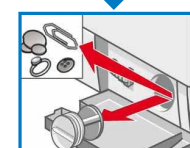
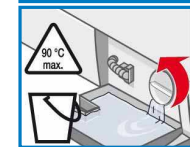
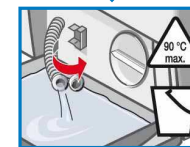
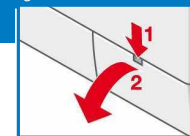


- Peligro de quemaduras Dejar enfriar el agua de lavado.
- Cerrar la llave de paso del agua.

Bomba de desagüe

Situar el mando selector de programas en **Stop** y extraer el enchufe.

1. Abrir la trampilla de servicio y retirarla.
2. **Para modelos con manguera de vaciado:** Retirar la manguera del soporte y extraerla de la carcasa. Colocar un recipiente debajo. Retirar el tapón de cierre y vaciar el agua usada del aparato. Presionar el tapón de cierre y colocar la manguera de vaciado en el soporte.
- 2* **Para modelos sin manguera de vaciado:** Girar con cuidado la tapa de la bomba hasta que comience a salir agua de lavado. Cuando la trampilla de servicio esté llena hasta la mitad, cerrar la tapa de la bomba y vaciar la trampilla de servicio. Repetir estos pasos hasta que el agua de lavado se haya vaciado por completo.
3. Desenroscar con cuidado la tapa de la bomba (puede haber agua residual).
4. Limpiar el interior del filtro, la rosca de la tapa de la bomba y el cárter de la bomba (girar la rueda móvil de la bomba de desagüe).
5. Volver a colocar la tapa de la bomba y enroscarla.
6. Colocar la trampilla de servicio y cerrarla.

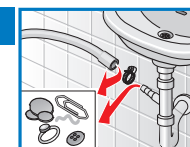


Para evitar que en el próximo lavado salga el detergente desperdiciado por el desagüe: Verter 1 litro de agua en el compartimento **II** e iniciar el programa (**Desaguar**).

Manguera de desagüe en el sifón

Situar el mando selector de programas en **Stop** y extraer el enchufe.

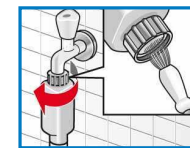
1. Aflojar la abrazadera de manguera, retirar con cuidado la manguera de desagüe (puede haber agua residual).
2. Limpiar la manguera de desagüe y el adaptador de sifón.
3. Insertar de nuevo la manguera de desagüe y asegurar el área de conexión con la abrazadera de manguera.



Filtro de la entrada de agua

Eliminar la presión de agua de la manguera de alimentación:

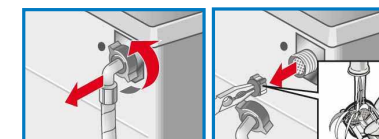
1. Cerrar la llave de paso del agua.
2. Seleccionar un programa cualquiera (excepto (**Centrifugado adicional**)/ (**Desaguar**).
3. Seleccionar **Inicio**. Hacer funcionar el programa durante aprox. 40 segundos.
4. Situar el mando selector en **Stop**. Retirar el enchufe de la toma de corriente.



Limpiar el filtro:

1. Según el modelo:
Retirar la manguera del grifo del agua.
Limpiar el filtro con una escobilla pequeña.

- y/o para los modelos estándar y Aqua-Secure:
Retirar la manguera de la parte posterior del aparato, retirar el filtro con ayuda de unas tenazas y limpiarlo.
2. Conectar de nuevo la manguera y comprobar que no se producen fugas de agua.



¿Qué hacer cuando...?

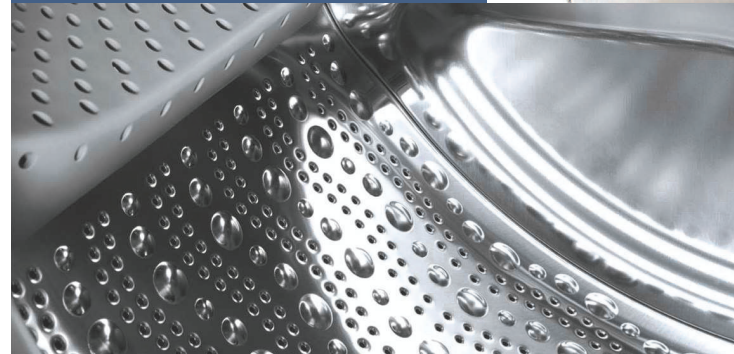
- Se escapa agua
 - Sujetar correctamente / sustituir la manguera de desagüe.
 - Apretar la unión roscada de la manguera de alimentación.
- No entra agua en la lavadora. La lavadora no recoge el detergente.
 - ¿No se ha seleccionado **Inicio**?
 - ¿Está la llave de paso del agua abierta?
 - ¿Está obstruido el filtro? Limpiar el filtro → *página 10*.
 - La manguera de alimentación puede estar doblada o aprisionada.
- La puerta de carga no se puede abrir.
 - La función de seguridad está activa. Esperar unos 2 minutos.
 - ¿Seleccionada la opción  (Sin centrifugado final)? → *página 3,4*.
- El programa seleccionado no arranca.
 - ¿Se ha seleccionado **Inicio**?
 - ¿Está cerrada la puerta de carga?
- El agua de lavado no se desagua.
 - ¿Seleccionada la opción  (Sin centrifugado final)? → *página 3,4*.
 - Limpieza de la bomba de desagüe → *página 10*.
 - Limpiar el tubo y/o la manguera de desagüe.
- No se ve agua en el tambor.
 - No se trata de una avería. El agua permanece en el interior del aparato debajo de la zona visible.
- El resultado del centrifugado no es satisfactorio. Ropa mojada/demasiado húmeda.
 - No se trata de una avería. El sistema de control del centrifugado ha interrumpido el centrifugado, distribución no uniforme de la ropa. Distribuir prendas pequeñas y grandes en el tambor.
 - ¿Se ha seleccionado una velocidad demasiado reducida? → *página 5*.
- El ciclo de centrifugado se repite varias veces.
 - No se trata de una avería. El sistema de control del centrifugado ha detectado un desequilibrio y lo intenta eliminar.
- Agua residual en el compartimento de productos para el cuidado de la ropa.
 - No se trata de una avería. No disminuye el efecto del producto para el cuidado de la ropa.
 - En caso necesario, limpiar el compartimento → *página 9*.
- Malos olores en la máquina.
 - Ejecutar el programa **Algodón 90 °C** sin ropa en el tambor. Para ello, utilizar un detergente multiusos.
- Sale espuma de la cubeta.
 - ¿Se ha usado demasiado detergente?
 - Si sale espuma de la cubeta: mezclar 1 cucharada sopera de suavizante en 1/2 litro de agua y verterlo en el compartimento **II** (*no con prendas de microfibras ni plumones*).
 - Reducir la dosis de detergente en el siguiente ciclo de lavado.
- Se producen fuertes ruidos, vibraciones y "desplazamientos" durante el ciclo de centrifugado.
 - ¿Se han fijado correctamente las patas de la máquina?
 - Afianzar las patas del aparato → *Manual de instalación*.
 - ¿Se han retirado los seguros de transporte?
 - Retirar los seguros de transporte → *Manual de instalación*.
- Se producen ruidos durante el centrifugado o desagüe de la máquina.
 - Limpiar la bomba de desagüe → *página 10*.
- Los pilotos indicadores no funcionan durante la marcha.
 - ¿Se ha producido un corte en el suministro eléctrico?
 - ¿Han saltado los fusibles? Conectar/sustituir los fusibles.
 - En caso de repetirse la avería, avisar al Servicio de Asistencia Técnica.
- El desarrollo del programa es más largo de lo habitual.
 - No se trata de una avería. El sistema de control del centrifugado ha detectado un desequilibrio y lo intenta eliminar repitiendo el centrifugado.
 - No se trata de una avería. El sistema de control de espuma está activo; se inicia un ciclo de aclarado.
- La ropa tiene restos de detergente.
 - A veces, los detergentes sin fosfatos contienen residuos que no se diluyen en agua.
 - Seleccionar  (**Aclarado**) o cepillar la ropa tras el lavado.

Cuando uno mismo no pueda solucionar la anomalía o cuando sea necesaria una reparación:

- Situar el mando selector en **Stop** y sacar el enchufe de la toma de corriente.
- Cerrar la llave de paso del agua y avisar al Servicio de Asistencia Técnica → *Manual de instalación*.



Register your new Bosch now:
www.bosch-home.com/welcome



Lavadora
WAE20067EE ...



es Instrucciones de uso