

Uw nieuwe droger

Gefeliciteerd - u heeft gekozen voor een modern, kwalitatief hoogwaardig huishoudelijk apparaat van Bosch. De condensdroogautomaat kenmerkt zich door een zuinig energieverbruik.

Iedere droogautomaat, die onze fabriek verlaat, wordt zorgvuldig gecontroleerd op werking en optimale toestand. Bij vragen staat onze servicedienst graag tot uw beschikking.

Volgens de milieuvorschriften afvoeren. Dit apparaat is gekenmerkt in overeenstemming met de Europese richtlijn 2012/19/EU betreffende afgedankte elektrische en elektronische apparatuur (waste electrical and electronic equipment - WEEE). De richtlijn geeft het kader aan voor de in de EU geldige terugname en verwerking van oude apparaten.

Meer informatie over onze producten, toebehoren, reserveonderdelen en service onder: www.bosch-home.com

Veiligheidsinstructies op blz. 13 aanhouden. Droogautomaat pas na het lezen van deze handleiding en aparte handleiding voor de **energiebesparingsmodus** in bedrijf nemen.

Inhoud

■ Voorbereiden	blz. 2
■ Bedieningspaneel	2
■ Drogen	3/4
■ Display en instellingen	5
■ Programma-overzicht	7
■ Verzorging en reiniging	8
■ Installeren	9
■ Vorstbeveiliging / Transport	9
■ Optionele toebehoren	10
■ Technische gegevens	10
■ Verbruikswaarden	10
■ Servicedienst	11
■ Wat te doen als...	11/12
■ Veiligheidsinstructie	13

Correct gebruik

alleen in het huishouden, alleen voor het drogen van textiel, dat met water is gewassen. Dit apparaat is bestemd voor gebruik tot op hoogten van maximaal 4.000 meter boven zeeniveau. Houd kinderen onder 3 jaar op afstand van de droogautomaat. Laat kinderen nooit zonder toezicht schoonmaak- en onderhoudswerkzaamheden aan de droogautomaat uitvoeren. Kinderen niet zonder toezicht bij de droogautomaat laten! Huisdieren op afstand van de droogautomaat houden! De droogautomaat kan door kinderen vanaf 8 jaar, door personen met beperkte fysieke, sensorieke en geestelijke capaciteiten en door personen met een gebrek aan ervaring of kennis bediend worden, wanneer deze worden begeleid of door een verantwoordelijke persoon worden geïnstrueerd.

Programma's / Textiel
Gedetailleerd programma- en textieloverzicht → programma-overzicht blz. 7.
Houd de instructies van de fabrikant aan.

Katoen/Coton	Stevig textiel.
Kreukherstellend/Synthétiques	Textiel van synthetische of gemengde weefsels.
Droogdoelen voor de programma's Katoen en Kreukherstellend kunnen worden gekozen:	
Kastdroog extra/Prêt à ranger extra	Wasgoed met dikke, meerlaagse delen.
Kastdroog/Prêt à ranger	Eenlaags wasgoed.
Strijkdroog/Prêt à repasser	Wasgoed is na het drogen klaar om te strijken.
Sport/Fitness	Sportswear van microvezels.
Allergie+/AllergiePlus	Textiel van katoen voor het drogen bij hogere temperaturen.
Mix	Gemengde belading van katoenen en synthetisch textiel.
Tijdprogramma warm/Minuterie chaud	} Alle textielsoorten; tijdprogramma.
Tijdprogramma koud/Minuterie froid	
Chemises 15'/Shirts 15'	Katoen, linnen en kreukherstellend textiel.
Extra Snel 40'/Express 40 min	Synthetische stof, katoen of gemengde weefsels.
Dons/Duvet	Textiel met donsulling.
Wol finish/Finition laine	Wasmachinebestedige wol.

1 Meer informatie op blz. 5

Vorbereitung

Installeren → blz. 9. Een beschadigde droogautomaat nooit in bedrijf nemen! Informeer uw Servicedienst! **Droogautomaat controleren**

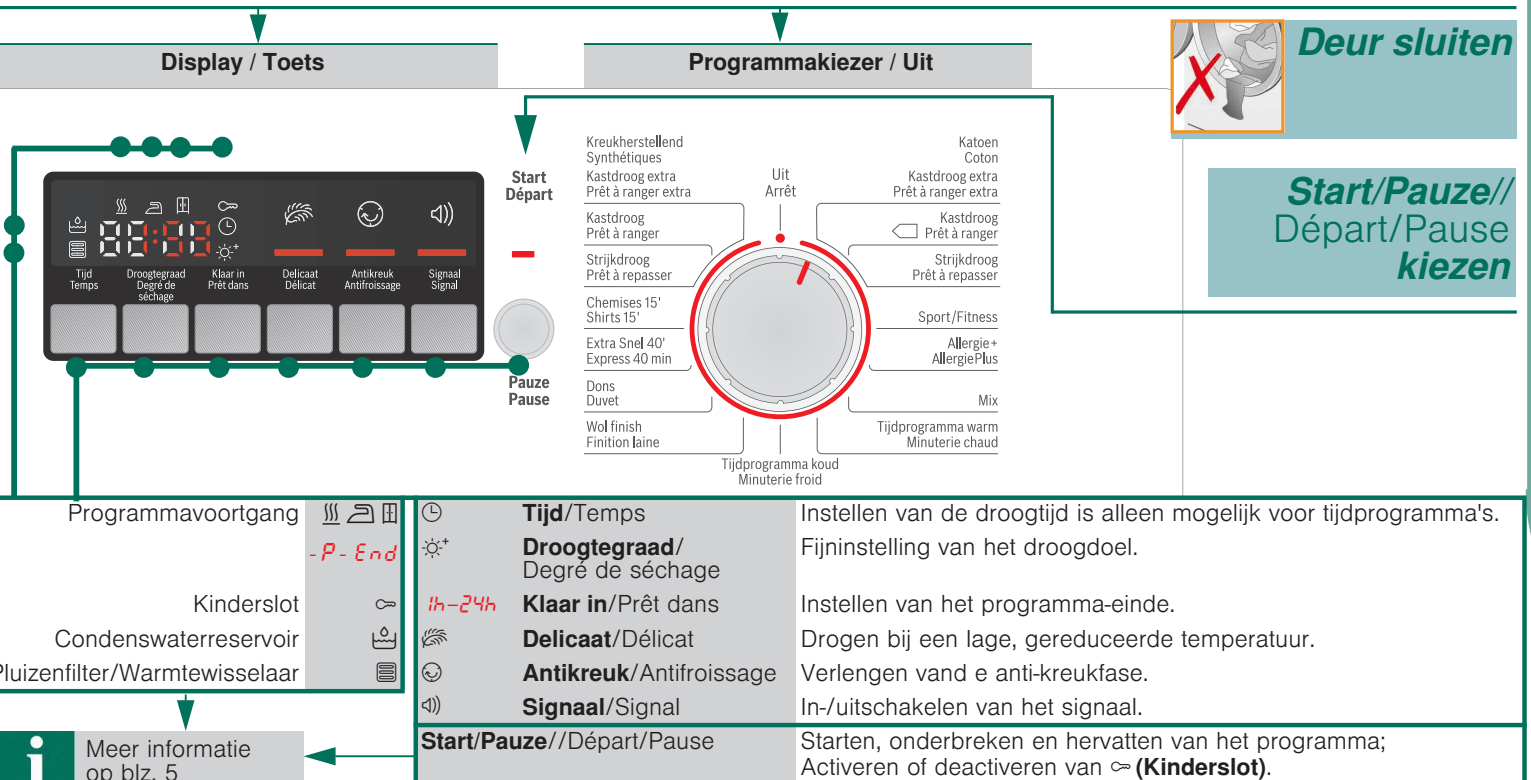
Alleen met droge handen! Alleen aan de stekker vastpakken! **Stekker in het stop-contact steken**

Was sorteren
Alle objecten uit de zakken halen. Let op aanstekers. De trommel moet voor het vullen leeg zijn.

Zie ook de aparte handleiding "wolkorf" (afhankelijk van het model).

Programma individueel instellen en aanpassen
Programmakiezer voor het instellen van het programma en het in-/uitschakelen van het apparaat. Kan in beide richtingen worden gedraaid.

Deur sluiten
Start/Pauze//Départ/Pause kiezen



2

Drogen

Condenswaterreservoir legen
Reservoir **na elke keer** drogen legen!
1. Condenswaterreservoir er uit trekken en horizontaal houden.
2. Condenswater afgieten.
3. Condenswaterreservoir altijd volledig inschuiven totdat deze vastklikt.

Wanneer indicatielampje **(Condenswaterreservoir)** knippert → Wat te doen wanneer..., pagina 11.

Pluizenfilter reinigen
Droger uitsluitend gebruiken met geplaatst, goed functionerend pluizenfilter. Een schoon pluizenfilter reduceert het energieverbruik.

Het pluizenfilter **na elke keer** drogen reinigen:

1. Deur openen. Pluizen bij/rond de deur verwijderen en het pluizenfilter er uit trekken.
2. Pluizen van de schacht van het pluizenfilter verwijderen.
3. Pluizenfilter en de pluizen van het filter verwijderen (met de hand over het pluizenfilter strijken). Sterk verontreinigd of verstopt pluizenfilter onder de warme kraan afspoelen en goed afdrogen.
4. Pluizenfilter dichtklappen en weer plaatsen.

Was uitnemen en droogautomaat uitschakelen

Einde programma Programma onderbreken

1. Deur openen of toets **Start/Pauze//Départ/Pause** indrukken; het droogproces wordt onderbroken.
2. Was bijvullen of uitnemen en deur sluiten.
3. Indien nodig het programma en de extra functie opnieuw kiezen. Toets **Start/Pauze//Départ/Pause** kiezen. De resterende tijd wordt na enkele minuten bijgewerkt.

Trommel en deur kunnen heet zijn!

Ende droogautomaat uitschakelen

Ende programma Programma onderbreken

Ende programma Programma onderbreken

Ende programma Programma onderbreken

3

Display en Instelmenu

Display (statusindicaties)
(Pluizenfilter/Warmtewisselaar) Pluizenfilter reinigen → blz. 4/11. of warmtewisselaar reinigen → blz. 8.
(Condenswaterreservoir) Condenswaterreservoir legen → blz. 4/11.

In het display wordt de programmastap weergegeven:
- Droog; - Strijkdroog; - Kastdroog; - P - Programmapauze → indien nodig; - End - Programma-einde.

U kunt de droger tegen het per ongeluk wijzigen van de ingestelde functies vergrendelen. Voor het Activeren/Deactiveren van **(Kinderslot)**, het programma starten en aansluitend de toets **Start/Pauze//Départ/Pause** 5 seconden lang ingedrukt houden, tot een akoestisch signaal klinkt. Het symbool voor de geactiveerde/gedeactiveerde optie → **(Kinderslot)** verschijnt/dooft.

[h:min] (Resterende tijd)
Bij de keuze van een programma wordt de geschatte droogtijd voor de maximale belading getoond. Tijdens het drogen herkennen de vochtigheidsensoren de werkelijke belading en corrigeren de programmatijd. Dit wordt door tijdsprongen in de Resterende tijd in het Display zichtbaar.

Instelmenu (indicatielampjes en toetsen)
Geselecteerde optie geactiveerd/gedeactiveerd → Indicatielampje aan/uit. Raadpleeg de aparte handleidingen voor de **energiebesparingsmodus**.

Tijd/Temps
De droogtijd, die uitsluitend voor tijdprogramma's beschikbaar is, kan van 20 minuten tot maximaal 3 uur, in stappen van 10-minuten, worden ingesteld. Het droogresultaat (bijv. kastdroog) kan in drie stappen worden verhoogd. De was wordt droger. Standaardinstelling = 0. Beschikbare instelwaarden: 0, 1, 2, 3. De instelling blijft na de fijninstelling van een programma voor de andere programma's bewaard, totdat **Droogtegraad/Degré de séchage** opnieuw wordt gewijzigd.

h-24h Klaar in/Prêt dans
Het programma-einde kan door het kiezen van de **Klaar in/Prêt dans**-tijd worden ingesteld. De **Klaar in/Prêt dans**-tijd kan in stappen van uren, tot max. 24h, worden ingesteld. Toets **Klaar in/Prêt dans** zo vaak bedienen, tot het gewenste aantal uur wordt getoond (h = uur). Toets **Start/Pauze//Départ/Pause** kiezen, om het programma uitgesteld te starten. Het programma eindigt na het gekozen aantal uren. Enkele minuten na het instellen van de **Klaar in/Prêt dans**-tijd dooft het displayveld, om energie te besparen. Om het displayveld te activeren, een willekeurige toets kiezen, de deur openen/sluiten of de programmakiezer draaien.

Delicaat/Délicat
Lagere temperatuur voor gevoelig textiel, bijv. polyacryl, polyamide of elastaan, met een langere droogtijd.

Antikreuk/Antifroissage
Trommel beweegt na afloop van het programma met regelmatige tussenpozen om kreuk te voorkomen. Het wasgoed blijft los en luchtig. Standaardinstelling voor ieder programma is 60 minuten. Automatische kreukbescherming kan met 60 minuten worden verlengd.

Signaal/Signal
Voor het in- en uitschakelen van het signaal. Na het programma-einde klinkt het **Signaal/Signal**, wanneer het is geactiveerd. Deze optie heeft geen invloed op de andere akoestische signalen.

Delicaat/Délicat
Lagere temperatuur voor gevoelig textiel, bijv. polyacryl, polyamide of elastaan, met een langere droogtijd.

Antikreuk/Antifroissage
Trommel beweegt na afloop van het programma met regelmatige tussenpozen om kreuk te voorkomen. Het wasgoed blijft los en luchtig. Standaardinstelling voor ieder programma is 60 minuten. Automatische kreukbescherming kan met 60 minuten worden verlengd.

Signaal/Signal
Voor het in- en uitschakelen van het signaal. Na het programma-einde klinkt het **Signaal/Signal**, wanneer het is geactiveerd. Deze optie heeft geen invloed op de andere akoestische signalen.

Delicaat/Délicat
Lagere temperatuur voor gevoelig textiel, bijv. polyacryl, polyamide of elastaan, met een langere droogtijd.

Antikreuk/Antifroissage
Trommel beweegt na afloop van het programma met regelmatige tussenpozen om kreuk te voorkomen. Het wasgoed blijft los en luchtig. Standaardinstelling voor ieder programma is 60 minuten. Automatische kreukbescherming kan met 60 minuten worden verlengd.

4

Opmerkingen over wasgoed ...

Aanduiding van textiel
Houd de instructies van de fabrikant aan.
- Geschikt voor droogautomaat.
- Drogen met normale temperatuur.
- Drogen met lage temperatuur → aanvullend **Delicaat/Délicat** kiezen.
- Niet machinaal drogen.

Het volgende textiel niet in de droogautomaat drogen:
- Luchtdicht textiel (bijv. met rubber coating).
- Gevoelig weefsel (zijde, synthetische gordijnen) → kreukelvorming!
- Met olie vervulde was.

Tips voor het drogen
- Voor een gelijkmatig droogresultaat, was sorteren op soort weefsel en droogprogramma.
- Zeer klein textiel (bijv. babysokjes) altijd samen met groot textiel (bijv. handdoeken) drogen.
- Ritsluitingen, haken en ogen sluiten, overtrekken dichtknopen. Stofen riemen, schortbanden enz. samenbinden, evt. een waszak gebruiken.
- Kreukherstellende was niet te veel drogen → gevaar voor kreukels! Was in de lucht laten nadrogen.
- Wol niet in de droogautomaat drogen. Wol kan echter wel worden opgefrist. → blz. 7, Programma **Wol finish/Finition laine** (afhankelijk van mode!).
- Was na het drogen niet direct strijken, enkele tijd laten liggen → het restvocht wordt dan gelijkmatig verdeeld.
- Gebreid textiel (bijv. T-shirts, tricot) krimpt vaak bij de eerste keer drogen. → Niet het programma **Kastdroog extra/Prêt à ranger extra** gebruiken.
- Gesteven was is slechts beperkt geschikt voor de droogautomaat → Stijfslaat een aanslag achter, die invloed heeft op het drogen.
- Wasverzachter bij het wassen van het te drogen textiel doseren volgens de instructies van de fabrikant.
- Voor voorgedroogd, meerlaags textiel of losse afzonderlijke stukken wasgoed het tijdprogramma gebruiken. Ook geschikt voor het nadrogen.

Milieubescherming / Besparingstips
- Voor het drogen het wasgoed in de wasmachine grondig centrifugeren → Hogere centrifugeertalen verkorten de droogtijd en reduceren het energieverbruik, ook easy-care wasgoed centrifugeren.
- Maximaal aanbevolen vulgewicht gebruiken, maar niet overschrijden → programma-overzicht blz. 7.
- Tijdens het drogen de ruimte goed beluchten.
- Pluizenfilter na elke droogcyclus reinigen → **Pluizenfilter reinigen** blz. 4/11.
- Luchtinlaat van de droger mag niet geblokkeerd zijn.

Programma-overzicht zie ook blz. 6.
Sorteren van het wasgoed naar textiel en weefsel. Het textiel moet in de droogautomaat kunnen. Na het drogen moet het wasgoed ...

Programma-overzicht zie ook blz. 6.
Sorteren van het wasgoed naar textiel en weefsel. Het textiel moet in de droogautomaat kunnen. Na het drogen moet het wasgoed ...

Programma-overzicht zie ook blz. 6.
Sorteren van het wasgoed naar textiel en weefsel. Het textiel moet in de droogautomaat kunnen. Na het drogen moet het wasgoed ...

Programma-overzicht zie ook blz. 6.
Sorteren van het wasgoed naar textiel en weefsel. Het textiel moet in de droogautomaat kunnen. Na het drogen moet het wasgoed ...

Programma-overzicht zie ook blz. 6.
Sorteren van het wasgoed naar textiel en weefsel. Het textiel moet in de droogautomaat kunnen. Na het drogen moet het wasgoed ...

Programma-overzicht zie ook blz. 6.
Sorteren van het wasgoed naar textiel en weefsel. Het textiel moet in de droogautomaat kunnen. Na het drogen moet het wasgoed ...

Programma-overzicht zie ook blz. 6.
Sorteren van het wasgoed naar textiel en weefsel. Het textiel moet in de droogautomaat kunnen. Na het drogen moet het wasgoed ...

Programma-overzicht zie ook blz. 6.
Sorteren van het wasgoed naar textiel en weefsel. Het textiel moet in de droogautomaat kunnen. Na het drogen moet het wasgoed ...

Programma-overzicht zie ook blz. 6.
Sorteren van het wasgoed naar textiel en weefsel. Het textiel moet in de droogautomaat kunnen. Na het drogen moet het wasgoed ...

Programma-overzicht zie ook blz. 6.
Sorteren van het wasgoed naar textiel en weefsel. Het textiel moet in de droogautomaat kunnen. Na het drogen moet het wasgoed ...

Programma-overzicht zie ook blz. 6.
Sorteren van het wasgoed naar textiel en weefsel. Het textiel moet in de droogautomaat kunnen. Na het drogen moet het wasgoed ...

5

Verzorging en reiniging

Alleen in uitgeschakelde toestand!

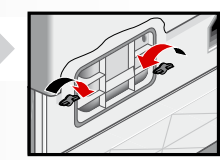
Droogautomaatbehuizing, bedieningsveld

- Met een zachte, vochtige lap afnemen.
- Reinigen met waterstraal niet toegestaan.
- Wasmiddel- en reinigingsmiddelresten direct verwijderen.
- Bij het drogen kan er zich tussen het venster en de afdichting af en toe water ophopen. Dit heeft op geen enkele manier invloed op de werking van uw droogautomaat!

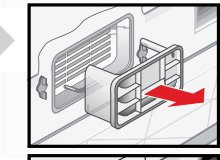
Warmtewisselaar

De warmtewisselaar moet éénmaal per maand gereinigd worden, dit hangt er echter van af hoe vaak de droger gebruikt wordt. Droger laten afkoelen en een absorberende doek onder de serviceklep leggen. Er kan resterend water uitlopen.

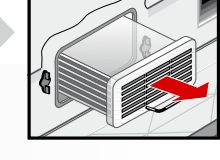
1. Serviceklep ontgrendelen en helemaal openen.
2. Beide sluitendels naar elkaar draaien.



3. Afdekking er uit trekken.

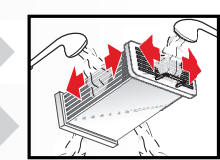


4. Warmtewisselaar er uit trekken.



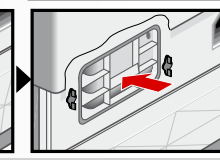
Warmtewisselaar niet beschadigen. Alleen met water reinigen. Geen harde/scherpe voorwerpen gebruiken.

5. Warmtewisselaar en afdekking van alle kanten met een waterstraal afspoelen en alle pluizen verwijderen.



6. Pluizen van de afdichtingen op de droger en op de warmtewisselaar verwijderen.

7. Water goed laten afdruppen.
8. Warmtewisselaar en afdekking er weer inschuiven.
9. Beide sluitendels teruggaaien en de serviceklep sluiten, tot de vergrendeling vastklikt.



Vochtigheidssensor

De droger is uitgerust met vochtigheidssensoren van RVS. Vochtigheidssensoren meten de vochtigheidsgraad van het wasgoed. Na een langere gebruikperiode kan er zich op de vochtigheidssensoren een kalklaag azetten.

1. Deur openen.
2. Vochtigheidssensoren met een vochtig gemaakte spons met ruw oppervlak reinigen.



Geen staalwol of schuurmiddel gebruiken!

Installeren

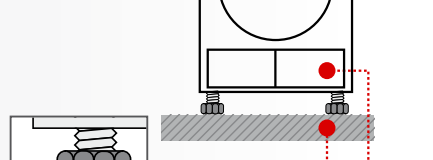
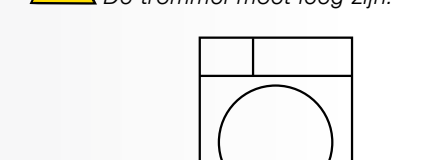
Leveringsomvang: Droger, gebruiks- en plaatsingshandleiding, wolkorf (afhankelijk van model). Droogautomaat controleren op transportschade! De droger is zwaar. Niet alleen optillen! Voorzichtig, scherpe randen! Droogautomaat niet aan uitstekende delen (bijv. deur) optillen - kans op breuk! Niet in ruime plaatsen waar vorst kan optreden! Bevroren water kan tot schade leiden! In twijfelgevallen door een vakman laten aansluiten!

1. Droogautomaat opstellen

- De netslekter moet te allen tijde bereikbaar zijn.
- Op schone, vlakke en vaste ondergrond plaatsen!
- Luchtinlaat van de droger mag niet geblokkeerd zijn.
- Omgeving van de droger schoonhouden.
- Droogautomaat m.b.v. de voorste stelvoeten en de waterpas horizontaal stellen.
- In geen geval de stelvoeten verwijderen!

Droogautomaat niet opstellen achter een deur of een schuifdeur, welke het openen van de deur van de droogautomaat kan blokkeren of verhinderen! Kinderen kunnen zich zo niet ontsluiten en in levensgevaar geraken.

Alle toebehoren uit de trommel verwijderen. De trommel moet leeg zijn!



2. Netaansluiting, Veiligheidsinstructie → blz. 13.

Volgens de voorschriften aansluiten op het stopcontact met randaarde, in geval van twijfel het stopcontact door een vakman laten controleren! De netspanning en de spanning op het typeplaatje van het apparaat (→ blz. 10) moeten met elkaar overeenstemmen! De aansluitwaarde en benodigde zekering zijn aangegeven op het typeplaatje.

3. De Aansluitwaarde instellen Houd de zekeringwaarde van uw stopcontacten aan (10/16 A).

1. Programmakiezer op Uit/Arrêt zetten.
2. Toets **Start/Pauze**/Départ/Pause indrukken en houden.
3. Programmakiezer op **Katoen/Colton Kastdroog extra**/Prêt à ranger extra zetten en wachten tot de vorige instelling in het Display verschijnt: **LQ=10A** of **H=16A**.
4. Toets **Start/Pauze**/Départ/Pause indrukken om de instellingen te wijzigen.
5. Programmakiezer op Uit/Arrêt zetten.



Vorstbeveiliging / Transport

Vorbereiding

1. Reservoir voor condenswater legen → blz. 4/11.
2. Programmakiezer op het gewenste programma instellen.
3. Toets **Start/Pauze**/Départ/Pause kiezen → Condenswater wordt in het reservoir gepompt.
4. Een paar minuten of tot het stoppen van de droger wachten en aansluitend het reservoir voor condenswater nogmaals legen.
5. Programmakiezer op **Uit/Arrêt** zetten.

Droogautomaat bij mogelijke vorst niet gebruiken.

Optimale accessoires

WTZ 20410
Koppellingsset was-droogautomaatzuil
De droogautomaat kan plaatsbesparend op een geschikte wasautomaat van dezelfde diepte en breedte worden geplaatst. Met uittrekbaar werkblad. Droogautomaat absoluut met deze koppellingsset op de wasautomaat bevestigen. WTZ 11400: net als de WTZ 20410, maar dan met uittrekbaar werkblad.

WMZ 20500
Ergolade
Voor het beter laden en lossen. De mand in de lade kan worden gebruikt voor het transport van wasgoed.

WMZ 20600
Wolkorf
De wolkorf maakt het drogen mogelijk van **individuele** items van wol, sportschoenen en pluchen knuffeldieren (zie ook de afzonderlijke handleiding "Wolkorf")

Technische gegevens

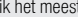
Afmetingen (DxBxH)	60 x 60 x 85 cm (hoogte instelbaar)
Gewicht	ca. 45 kg
Max. vulgewicht	8 kg
Reservoir voor condenswater	4,2 l
Aansluitspanning	220-240 V
Aansluitvermogen	2100-2800 W
Zekering	10 A / 16 A
Omgevingstemperatuur	5-35°C
Typenummer	Binnenkant deur
Fabricagenummer	
Typeplaatje op de achterkant van de droger.	
Opgenomen vermogen in uitgeschakelde toestand:	0,10 W
Opgenomen vermogen in Standby-toestand (niet-uitgeschakelde toestand):	1,00 W
• Trommelbinnenverlichting (afhankelijk van model): De trommel wordt na het openen of sluiten van de deur, alsmede na begin van het programma verlicht en dooft vanzelf.	

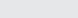
Verbruikswaarden

Programma	Centrifugeerental waarmee het wasgoed is				Tijdsduur**				Energieverbruik**			
	8 kg		4 kg		8 kg		4 kg		8 kg		4 kg	
Kastdroog*	1400 rpm	140 min	108 min	95 min	65 min	3,84 kWh	3,84 kWh	2,22 kWh	2,22 kWh			
	1000 rpm	158 min	126 min	106 min	76 min	4,61 kWh	4,61 kWh	2,59 kWh	2,59 kWh			
	800 rpm	176 min	144 min	117 min	87 min	5,31 kWh	5,31 kWh	3,20 kWh	3,20 kWh			
Strijkdroog*	1400 rpm	116 min	86 min	86 min	56 min	2,30 kWh	2,30 kWh	1,49 kWh	1,49 kWh			
	1000 rpm	135 min	103 min	97 min	67 min	3,53 kWh	3,53 kWh	2,30 kWh	2,30 kWh			
	800 rpm	153 min	121 min	110 min	80 min	3,96 kWh	3,96 kWh	2,62 kWh	2,62 kWh			
Kreukherstellend	3,5 kg				3,5 kg							
	Kastdroog*	800 rpm	52 min	46 min		1,42 kWh	1,42 kWh					
		600 rpm	65 min	56 min		1,74 kWh	1,74 kWh					

* Programma-instelling voor testen conform geldige EN6121.
** De waarden kunnen afhankelijk van de textielsoort, de samenstelling van het te drogen wasgoed, restvochtigheid van het textiel, de ingestelde drooggraad, de beladingshoeveelheid alsmede de omgevingscondities afwijken van de aangegeven waarden.

Het meest efficiënte programma voor textiel van katoen

Het volgende "standaard katoenprogramma" (aangeduid met ) is geschikt voor het drogen van katoen met een normale vochtigheid en uit het oogpunt van gecombineerd energieverbruik het meest efficiënt voor het drogen van nat katoen.

Programma	Belading	Energieverbruik				Programmduur			
		10 A		16 A		10 A		16 A	
 Katoen Kastdroog	8 kg/4 kg	4,61 kWh/2,59 kWh		4,61 kWh/2,59 kWh		158 min/106 min		126 min/76 min	

Programma-instelling voor testen en energie-labeling conform richtlijn 2010/30/EU.

Servicedienst

Wanneer een storing niet zelf verholpen kan worden (bijv. uit-/inschakelen) → **Wat te doen wanneer...**, Blz. 11/12, neem a.u.b. contact op met onze Servicedienst. Wij vinden altijd een passende oplossing, ook om onnodig bezoek van een monteur te vermijden.

De contactgegevens voor de dichtstbijzijnde **Servicedienst** vindt u in het bijgevoegde Servicedienst-overzicht.
– NL 088 424 4020
– B 070 222 141

Geef a.u.b. aan de Servicedienst het typenummer (E-Nr.) en het fabricagenummer (FD) van het apparaat door.

E-Nr. _____ FD _____
Productnummer Productienummer

Vertrouw op de competentie van de fabrikant. Neem contact met ons op. Zo waarborgt u dat de reparatie door getrainde servicemonteurs wordt uitgevoerd, die beschikken over originele reservedelen.

Wat te doen wanneer ...

Programmakiezer op **Uit/Arrêt** zetten en stekker uit het stopcontact halen.

- Indicatielampje **Start/Pauze**//Départ/Pause brandt niet. Zit de stekker in het stopcontact? Programma gekozen? Zekering van het stopcontact controleren.

- Display en indicatielampen (afhankelijk van model) doven en indicatielamp **Start/Pauze**//Départ/Pause knippert. Energiespaarmodus geactiveerd → afzonderlijke handleiding voor energiebespaarmodus.

- Display is uitgeschakeld. Apparaat gaat in de rustmodus, nadat de optie **Klaar in/Prêt** dans werd geactiveerd → blz. 5.

- Display  (Condenswaterreservoir) knippert. Condenswaterreservoir legen → blz. 4. Op toets **Start/Pauze**//Départ/Pause drukken om weergegeven waarde te resetten en aansluitend de toets **Start/Pauze**//Départ/Pause opnieuw in te drukken, om het apparaat eventueel opnieuw te starten. Indien aanwezig, de slang voor de condenswaterafvoer controleren.

- Indicatielampje  (Pluizenfilter/Warmtewisselaar) knippert. Pluizenfilter reinigen → blz. 4. Op toets **Start/Pauze**//Départ/Pause drukken om weergegeven waarde te resetten en aansluitend de toets **Start/Pauze**//Départ/Pause opnieuw in te drukken, om het apparaat eventueel opnieuw te starten. Warmtewisselaar reinigen → blz. 8.

- Droogautomaat start niet. Toets **Start/Pauze**//Départ/Pause gekozen? Deur gesloten? Omgevingstemperatuur hoger dan 5°C? De optimale omgevingstemperatuur bij het drogen ligt tussen de 5°C en 35°C.

Wat te doen wanneer ...

- Annulering van het programma, kort na het starten. Wasgoed in het apparaat gelegd? Te geringe belading voor het gekozen programma? Tijdprogramma gebruiken → blz. 6/7. Is het geplaatste wasgoed droog?

- Water lekt weg. Droger horizontaal stellen. Afdichting warmtewisselaar reinigen.

- Deur opent zich zelfstandig. Deur dichtdrukken totdat deze hoorbaar vastklikt.

- Kreukvorming. Beladingshoeveelheid overschreden? Kledingstukken na het einde van het programma direct uit het apparaat halen en in vorm trekken. Niet aangepast programma gekozen → blz. 7.

- Wasgoed wordt niet goed droog of is nog te vochtig. Warm wasgoed voelt na het einde van het programma vochtiger aan dan het daadwerkelijk is. Spreid het wasgoed uit en laat de warmte ontspannen.

Stel het droogdoel verder in, daardoor wordt de droogtijd langer, maar verhoogt de temperatuur niet. Uw wasgoed wordt droger.

Kies een programma met een lagere droogtijd of verhoog het droogdoel. De temperatuur wordt daarbij niet hoger.

Kies een tijdprogramma voor het nadrogen van nog vochtig wasgoed. Heeft u de maximale beladingshoeveelheid van het programma overschreden, dan kan de was niet goed gedroogd worden.

Reinig de vochtigheidsensor in de trommel. Een dunne kalklaag kan de sensoren beïnvloeden en uw wasgoed wordt niet goed droog.

Het droogproces werd afgebroken door een stroomstoring, een vol condenswaterreservoir of door het overschrijden van de maximale droogtijd.

- Droogtijd te lang. Pluizenfilter onder stromend water reinigen → blz. 4/11. Onvoldoende luchttoevoer → voor luchtcirculatie zorgen.

Eventueel luchtinlaat verstopt → Inlaat reinigen → blz. 9.

Omgevingstemperatuur hoger dan 35°C → ventileren. De optimale omgevingstemperatuur bij het drogen ligt tussen de 5°C en 35°C. Buiten dit bereik kan de droogtijd langer zijn.

- Eén of meer indicatielampen knipperen. Pluizenfilter en warmtewisselaar reinigen → blz. 4,8/11. Plaatsingsvereisten controleren → blz. 9. Uitschakelen, laten afkoelen, weer inschakelen en programma opnieuw starten.

- Netspanningsstoring. Was direct uit de droogautomaat halen en uitspreiden. Er kan warmte vrijkomen. Voorzichtig: deur, trommel en wasgoed kunnen heet zijn.


Veiligheidsinstructies

Noodgeval – Direct de stekker uit het stopcontact trekken of zekering onderbreken.

Droogautomaat ALLEEN... – in binnenruimten binnen het huishouden gebruiken. – voor het drogen van textiel gebruiken.

Droogautomaat NOOIT... Gevaren – voor andere doeleinden dan hiervoor genoemd gebruiken. – voor wat betreft techniek of eigenschappen veranderen. – Kinderen en niet geïnstrueerde personen mogen de droogautomaat niet gebruiken. – Kinderen niet zonder toezicht bij de droogautomaat laten! – Huidstieren op afstand van de droogautomaat houden! – Alle objecten uit de zakken van het wasgoed halen. Let vooral op aanstekers → **explosiegevaar!** – Niet op de deur leunen of zitten → **gevaar voor kantelen!**

Installatie – Losse leidingen bevestigen → **Struikelgevaar!** – Droogautomaat bij mogelijke vorst niet gebruiken.

Elektrische aansluiting – Droogautomaat conform de voorschriften aansluiten op een wisselspanningsstopcontact met randaarde, omdat anders de veiligheid niet is gewaarborgd. – Aderdiameter moet voldoende zijn. – Alleen aardlekschakelaars met dit symbool gebruiken: 

– Netstekker en stopcontact moeten bij elkaar passen. – Geen stekkerdozen/-koppelingen en/of verlengsnoeren gebruiken. – Netstekker niet met vochtige handen vastpakken → **elektrocutegevaar!** – Netstekker nooit aan de kabel uit het stopcontact trekken. – Netkabel niet beschadigen → **elektrocutegevaar!**

Gebruik – Doe uitsluitend wasgoed in de trommel. Voordat u de droogautomaat inschakelt, moet u de inhoud controleren! – Droogautomaat niet gebruiken, wanneer de was met oplosmiddel, olie, was, vet of verf in aanraking is gekomen (bijv. haarversteviger, nagellakremover, vlekkenverwijderaar, wasbenzine, enz.) → **brand-/explosiegevaar!** – De droogautomaat mag niet worden gebruikt, wanneer industriële chemicaliën zijn gebruikt voor de reiniging. – Gevaar door stof (bijv. koolstof, meel): Droogautomaat niet gebruiken → **explosiegevaar!**

– De droger nooit voor het einde van de droogcyclus uitschakelen, behalve wanneer al het wasgoed direct wordt uitgenomen en uitgespreid, zodat de warmte kan worden afgevoerd. – Droogautomaat niet gebruiken, wanneer het wasgoed schuimstof/-rubber bevat → elastisch materiaal kan beschadigd raken en de droogautomaat kan door mogelijke vervorming van het schuimmateriaal beschadigd worden. – Zorg er bij het reinigen van het pluizenfilter voor dat er geen vreemde materialen (dons of vulmateriaal) in de opening van de luchtleiding komen. Eventueel de trommel van te voren schoonzuigen met een stofzuiger. Wanneer er toets vreemde voorwerpen in de luchtleiding terecht komen → de Servicedienst inschakelen → **brand-/explosiegevaar!**

– Lichte objecten, zoals lange haren, kunnen in de luchtinlaat van de droger gezogen worden → **Letselgevaar!** – Het laatste deel van de droogcyclus wordt zonder warmte uitgevoerd (afkoelcyclus), om te waarborgen dat het wasgoed op een temperatuur achterblijft, welke geen schade aan het wasgoed kan veroorzaken. – Droger na afloop van het programma uitschakelen. – De achterwand van het apparaat wordt tijdens het gebruik van buiten zeer heet. Nooit het hete oppervlak van de achterwand van het apparaat aanraken. Houd kinderen uit de buurt → **Gevaar voor verbranding!** 

– Condenswater is geen drinkwater en kan met pluizen verontreinigd zijn.

Defect – Droger bij defect of vermoedelijke schade niet gebruiken. Reparatie alleen door Servicedienst. – Droger met defecte aansluitkabel niet gebruiken. Defecte netkabel alleen door servicedienst laten vervangen om gevaren te voorkomen.

Reserveonderdelen Afvoeren – Gebruik uit veiligheidsoverwegingen alleen originele reserveonderdelen en toebehoren. – netstekker ontkoppelen, **daarna** netkabel bij apparaat afknippen. Bij openbare verzamelaars inleveren. – Verpakking: Kinderen niet met de verpakking laten spelen → **gevaar voor verstikking!** – Alle materialen zijn milieuvriendelijk en recyclebaar. Milieuvriendelijk afvoeren



Register your new Bosch now:
www.bosch-home.com/welcome



Droogautomaat WTB84202FG



nl Gebruiksaanwijzing

Uw nieuwe droger

Gefeliciteerd - u heeft gekozen voor een modern, kwalitatief hoogwaardig huishoudelijk apparaat van Bosch. De condensdroogautomaat kenmerkt zich door een zuinig energieverbruik.

Iedere droogautomaat, die onze fabriek verlaat, wordt zorgvuldig gecontroleerd op werking en optimale toestand. Bij vragen staat onze servicedienst graag tot uw beschikking.

Volgens de milieuvoorschriften afvoeren.

Dit apparaat is gekenmerkt in overeenstemming met de Europese richtlijn 2012/19/EU betreffende afgedankte elektrische en elektronische apparatuur (waste electrical and electronic equipment - WEEE).

De richtlijn geeft het kader aan voor de in de EU geldige terugneming en verwerking van oude apparaten.

Meer informatie over onze producten, toebehoren, reserveonderdelen en service onder: www.bosch-home.com



Veiligheidsinstructies op blz. 13 aanhouden.



Droogautomaat pas na het lezen van deze handleiding en aparte **handleiding voor de energiebesparingsmodus** in bedrijf nemen.

Inhoud

■ Voorbereiden	blz. 2
■ Bedieningspaneel	2
■ Drogen	3/4
■ Display en instellingen	5
■ Opmerkingen over het wassen	6
■ Programma-overzicht	7
■ Verzorging en reiniging	8
■ Installeren	9
■ Vorstbeveiliging / Transport	9
■ Optionele toebehoren	10
■ Technische gegevens	10
■ Verbruikswaarden	10
■ Servicedienst	11
■ Wat te doen als...	11/12
■ Veiligheidsinstructie	13

Correct gebruik

- alleen in het huishouden,
- alleen voor het drogen van textiel, dat met water is gewassen



Dit apparaat is bestemd voor gebruik tot op hoogten van maximaal 4.000 meter boven zeeniveau. Houd kinderen onder 3 jaar op afstand van de droogautomaat. Laat kinderen nooit zonder toezicht schoonmaak- en onderhoudswerkzaamheden aan de droogautomaat uitvoeren. Kinderen niet zonder toezicht bij de droogautomaat laten! Huisdieren op afstand van de droogautomaat houden! De droogautomaat kan door kinderen vanaf 8 jaar, door personen met beperkte fysieke, sensorieke en geestelijke capaciteiten en door personen met een gebrek aan ervaring of kennis bediend worden, wanneer deze worden begeleid of door een verantwoordelijke persoon worden geïnstrueerd.

Programma's / Textiel

Gedetailleerd programma- en textieloverzicht → *programma-overzicht* blz. 7.

Houd de instructies van de fabrikant aan.

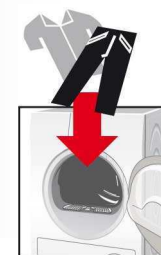
Katoen/Coton	Stevig textiel.
Kreukherstellend/Synthétiques	Textiel van synthetische of gemengde weefsels.
Droogdoelen voor de programma's Katoen en Kreukherstellend kunnen worden gekozen:	
Kastdroog extra/Prêt à ranger extra	Wasgoed met dikke, meerlaagse delen.
Kastdroog/Prêt à ranger	Eenlaags wasgoed.
Strijkdroog/Prêt à repasser	Wasgoed is na het drogen klaar om te strijken.
Sport/Fitness	Sportswear van microvezels.
Allergie+/AllergiePlus	Textiel van katoen voor het drogen bij hogere temperaturen.
Mix	Gemengde belading van katoenen en synthetisch textiel.
Tijdprogramma warm/Minuterie chaud	} Alle textielsoorten; tijdprogramma.
Tijdprogramma koud/Minuterie froid	
Chemises 15'/Shirts 15'	Katoen, linnen en kreukherstellend textiel.
Extra Snel 40'/Express 40 min	Synthetische stof, katoen of gemengde weefsels.
Dons/Duvet	Textiel met donsulling.
Wol finish/Finition laine	Wasmachinebestedige wol.

Voorbereiding

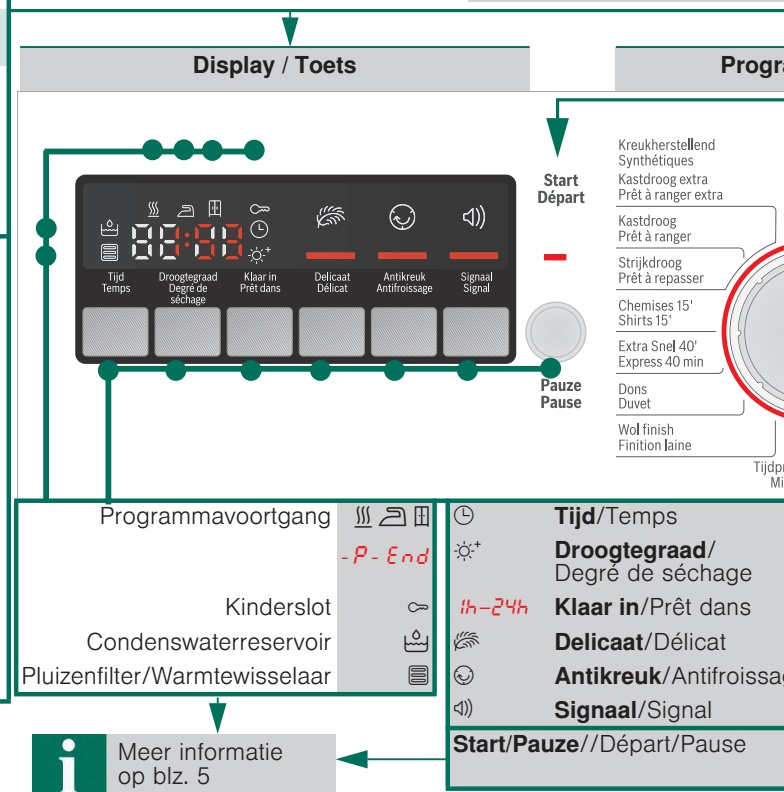
Installeren → blz. 9.



Een beschadigen!
Informeer



Programmakieler voor programma en het in-apparaat. Kan in beide gedraaid.



Meer informatie op blz. 5

...adigde droogautomaat nooit in bedrijf
uw Servicedienst!

**Droogautomaat
controleren**

Alleen met droge handen!
Alleen aan de stekker
vastpakken!

**Stekker in het stop-
contact steken**

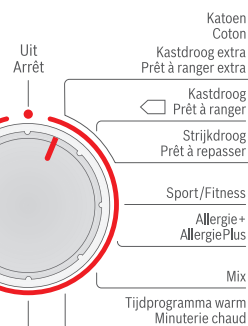
Was sorteren
Alle objecten uit de zakken halen. Let op aanstekers.
De trommel moet voor het vullen leeg zijn.

Zie ook de aparte handleiding "wolkorf"
(afhankelijk van het model).

...r het instellen van het
...uitschakelen van het
...e richtingen worden

**Programma individueel
instellen en aanpassen**

...ammakiezer / Uit



Deur sluiten

**Start/Pauze//
Départ/Pause
kiezen**

Instellen van de droogtijd is alleen mogelijk voor tijdprogramma's.
Fijninstelling van het droogdoel.

Instellen van het programma-einde.
Drogen bij een lage, gereduceerde temperatuur.
Verlengen van de anti-creukfase.
In-/uitschakelen van het signaal.

Starten, onderbreken en hervatten van het programma;
Activeren of deactiveren van (Kinderslot).

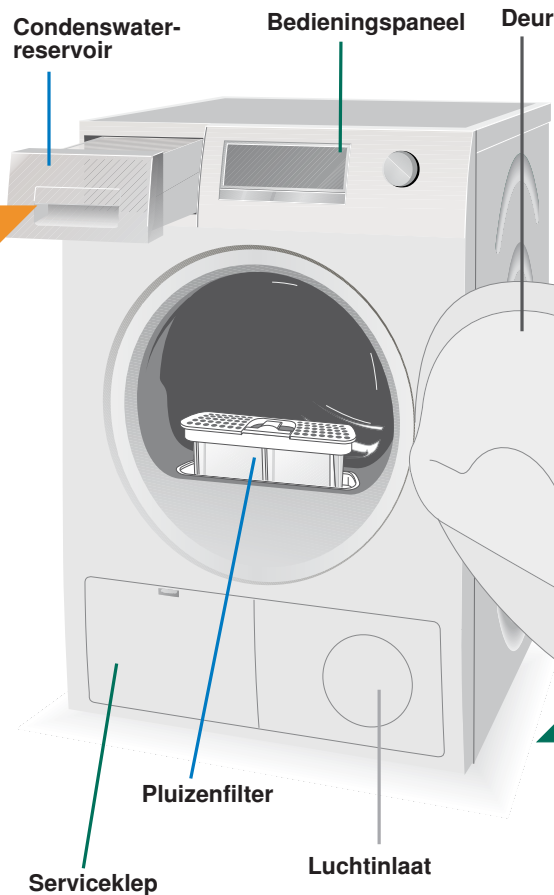
Drogen



1

2

3



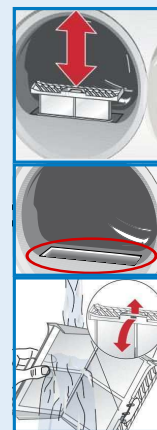
6

Pluizenfilter reinigen

i Droger uitsluitend gebruiken met geplaatst, goed functionerend pluizenfilter. Een schoon pluizenfilter reduceert het energieverbruik.

Het pluizenfilter **na** elke keer drogen reinigen:

1. Deur openen. Pluizen bij/rond de deur verwijderen en het pluizenfilter er uit trekken.
2. Pluizen van de schacht van het pluizenfilter verwijderen.
3. Pluizenfilter en de pluizen van het filter verwijderen (met de hand over het pluizenfilter strijken). Sterk verontreinigd of verstopt pluizenfilter onder de warme kraan afspoelen en goed afdrogen.
4. Pluizenfilter dichtklappen en weer plaatsen.



5

**Was uitnemen en droogautomaat
uitschakelen**

4

Einde programma

Programma onderbreken



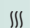
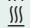
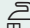




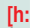
1. Deur openen of toets **Start/Pauze//Départ/Pause** indrukken; het droogproces wordt onderbroken.
2. Was bijvullen of uitnemen en deur sluiten.
3. Indien nodig het programma en de extra functie opnieuw kiezen. Toets **Start/Pauze//Départ/Pause** kiezen. De resterende tijd wordt na enkele minuten bijgewerkt.



Trommel en deur kunnen heet zijn!

Display en Instelmenu

Display (statusindicaties)

 (Pluizenfilter/ Warmtewisselaar)	Pluizenfilter reinigen → blz. 4/11. of warmtewisselaar reinigen → blz. 8.
 (Condenswater- reservoir)	Condenswaterreservoir legen → blz. 4/11.
 (Programma- voortgang)	In het display wordt de programmastap weergegeven:  Droog;  Strijkdroog;  Kastdroog; -P - Programmapauze → indien nodig; End Programma-einde.
 (Kinderslot)	U kunt de droger tegen het per ongeluk wijzigen van de ingestelde functies vergrendelen. Voor het Activeren/Deactiveren van  (Kinderslot), het programma starten en aansluitend de toets Start/Pauze//Départ/Pause 5 seconden lang ingedrukt houden, tot een akoestisch signaal klinkt. Het symbool voor de geactiveerde/gedeactiveerde optie →  (Kinderslot) verschijnt/dooft.
 (h:min) (Resterende tijd)	Bij de keuze van een programma wordt de geschatte droogtijd voor de maximale belading getoond. Tijdens het drogen herkennen de vochtigheidssensoren de werkelijke belading en corrigeren de programmatijd. Dit wordt door tijdsprongen in de Resterende tijd in het Display zichtbaar.

Instelmenu (indicatielampjes en toetsen)


	Geselecteerde optie geactiveerd/gedeactiveerd → Indicatielampje aan/uit. Raadpleeg de aparte handleidingen voor de energiebesparingsmodus .
 Tijd/Temps	De droogtijd, die uitsluitend voor tijdprogramma's beschikbaar is, kan van 20 minuten tot maximaal 3 uur, in stappen van 10-minuten, worden ingesteld.
 Droogtegraad/ Degré de séchage	Het droogresultaat (bijv. kastdroog) kan in drie stappen worden verhoogd. De was wordt droger. Standaardinstelling = 0. Beschikbare instelwaarden: 0, 1, 2, 3. De instelling blijft na de fijninstelling van een programma voor de andere programma's bewaard, totdat  Droogtegraad /Degré de séchage opnieuw wordt gewijzigd.
 h - 24h Klaar in/Prêt dans	Het programma-einde kan door het kiezen van de Klaar in/Prêt dans -tijd worden ingesteld. De Klaar in/Prêt dans -tijd kan in stappen van uren, tot max. 24h, worden uitgesteld. Toets Klaar in/Prêt dans zo vaak bedienen, tot het gewenste aantal uur wordt getoond (h = uur). Toets Start/Pauze//Départ/Pause kiezen, om het programma uitgesteld te starten. Het programma eindigt na het gekozen aantal uren. Enkele minuten na het instellen van de Klaar in/Prêt dans -tijd dooft het displayveld, om energie te besparen. Om het displayveld te activeren, een willekeurige toets kiezen, de deur openen/sluiten of de programmakiezer draaien.
 Delicaat/Délicat	Lagere temperatuur voor gevoelig textiel, bijv. polyacryl, polyamide of elastaan, met een langere droogtijd.
 Antikreuk/ Antifroissage	Trommel beweegt na afloop van het programma met regelmatige tussenpozen om kreuk te voorkomen. Het wasgoed blijft los en luchtig. Standaardinstelling voor ieder programma is 60 minuten. Automatische kreukbescherming kan met 60 minuten worden verlengd.
 Signaal/Signal	Voor het in- en uitschakelen van het signaal. Na het programma-einde klinkt het  Signaal /Signal, wanneer het is geactiveerd. Deze optie heeft geen invloed op de andere akoestische signalen.

Opmerkingen over wasgoed ...



Aanduiding van textiel

Houd de instructies van de fabrikant aan.

- Geschikt voor droogautomaat.
- Drogen met normale temperatuur.
- Drogen met lage temperatuur → aanvullend  **Delicaat/Délicat** kiezen.
- Niet machinaal drogen.

Het volgende textiel niet in de droogautomaat drogen:

- Luchtdicht textiel (bijv. met rubber coating).
- Gevoelig weefsel (zijde, synthetische gordijnen) → kreukelvorming!
- Met olie vervuilde was.



Tips voor het drogen

- Voor een gelijkmatig droogresultaat, was sorteren op soort weefsel en droogprogramma.
- Zeer klein textiel (bijv. babysokjes) altijd samen met groot textiel (bijv. handdoeken) drogen.
- Ritssluitingen, haken en ogen sluiten, overtrekken dichtknopen. Stoffen riemen, schortbanden enz. samenbinden, evt. een waszak gebruiken.
- Kreukherstellende was niet te veel drogen → gevaar voor kreukels!
Was in de lucht laten nadrogen.
- Wol niet in de droogautomaat drogen. Wol kan echter wel worden opgefrist. → blz. 7, Programma **Wol finish/Finition laine** (afhankelijk van model).
- Was na het drogen niet direct strijken, enkele tijd laten liggen → het restvocht wordt dan gelijkmatig verdeeld.
- Gebreid textiel (bijv. T-shirts, tricot) krimpt vaak bij de eerste keer drogen. → Niet het programma **Kastdroog extra/Prêt à ranger extra** gebruiken.
- Gesteven was is slechts beperkt geschikt voor de droogautomaat → Stijfslaat een aanslag achter, die invloed heeft op het drogen.
- Wasverzachter bij het wassen van het te drogen textiel doseren volgens de instructies van de fabrikant.
- Voor voorgedroogd, meerlaags textiel of losse afzonderlijke stukken wasgoed het tijdprogramma gebruiken. Ook geschikt voor het nadrogen.

Milieubescherming / Besparingstips

- Voor het drogen het wasgoed in de wasmachine grondig centrifugeren → Hogere centrifugetoerentallen verkorten de droogtijd en reduceren het energieverbruik, ook easy-care wasgoed centrifugeren.
- Maximaal aanbevolen vulgewicht gebruiken, maar niet overschrijden → *programma-overzicht blz. 7*.
- Tijdens het drogen de ruimte goed beluchten.
- Pluizenfilter na elke droogcyclus reinigen → *Pluizenfilter reinigen blz. 4/11*.
- Luchtinlaat van de droger mag niet geblokkeerd zijn.

Programma-overzicht

zie ook blz. 6.

Sorteren van het wasgoed naar textiel en weefsel. Het textiel moet in de droogautomaat kunnen.

Na het drogen moet het wasgoed ...	☑ gestreken	☑ licht gestreken	☒ niet gestreken	🔄 gemengeld worden
PROGRAMMA'S				
TEXTIELSOORT EN INFORMATIE				
*Katoen /Coton	max. 8 kg			
*Kreukherstellend / Synthétiques	max. 3,5 kg			
Strijkdroog/Prêt à repasser	☑ ☒ 🔄			
Kastdroog/Prêt à ranger	☑			
Kastdroog extra/ Prêt à ranger extra	☑			
Sport/Fitness	max. 1,5 kg			
Allergie+AllergiePlus	max. 6 kg			
Mix	max. 3 kg			
Tijdprogramma warm / Minuterie chaud	max. 3 kg			
Tijdprogramma koud / Minuterie froid	max. 3 kg			
Chemises 15'/Shirts 15'	max. 1 kg			
Extra Snel 40' / Express 40 min	max. 2 kg			
Dons /Duvet	max. 1,5 kg			
Wol finish /Finition laine	max. 3 kg			

*Droogdoelen individueel kiesbaar → Kastdroog extra, Kastdroog en Strijkdroog (afhankelijk van model).

Fijninstelling van de drooggraad mogelijk; meerlaags textiel heeft een langere droogduur nodig dan enkellaags kledingstukken. Aanbeveling: gescheiden drogen.

9606 / 9000965008



Robert Bosch Hausgeräte GmbH
Carl-Wery-Str. 34
81739 München/Deutschland

WTB84202FG

Verzorging en reiniging



Alleen in uitgeschakelde toestand!

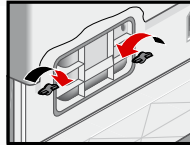
Droogautomaatbehuizing, bedieningsveld

- Met een zachte, vochtige lap afnemen.
- Reinigen met waterstraal niet toegestaan.
- Wasmiddel- en reinigingsmiddelresten direct verwijderen.
- Bij het drogen kan er zich tussen het venster en de afdichting af en toe water ophopen. Dit heeft op geen enkele manier invloed op de werking van uw droogautomaat!

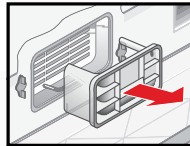
Warmtewisselaar

De warmtewisselaar moet éénmaal per maand gereinigd worden, dit hangt er echter van af hoe vaak de droger gebruikt wordt. Droger laten afkoelen en een absorberende doek onder de serviceklep leggen. Er kan resterend water uitlopen.

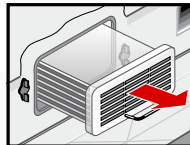
1. Serviceklep ontgrendelen en helemaal openen.
2. Beide sluihendels naar elkaar draaien.



3. Afdekking er uit trekken.

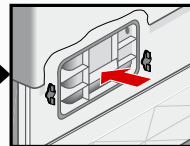
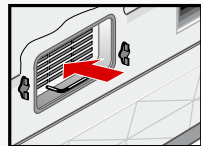
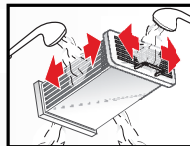


4. Warmtewisselaar er uit trekken.



Warmtewisselaar niet beschadigen. Alleen met water reinigen. Geen harde/scherpe voorwerpen gebruiken.

5. Warmtewisselaar en afdekking van alle kanten met een waterstraal afspoelen en alle pluizen verwijderen.
6. Pluizen van de afdichtingen op de droger en op de warmtewisselaar verwijderen.
7. Water goed laten afdruppen.
8. Warmtewisselaar en afdekking er weer inschuiven.
9. Beide sluihendels terugdraaien en de serviceklep sluiten, tot de vergreneling vastklikt.



Vochtigheidssensor

De droger is uitgerust met vochtigheidssensoren van RVS. Vochtigheidssensoren meten de vochtigheidsgraad van het wasgoed. Na een langere gebruikperiode kan er zich op de vochtigheidssensoren een kalklaag afzetten.

1. Deur openen.
2. Vochtigheidssensoren met een vochtig gemaakte spons met ruw oppervlak reinigen.



Geen staalwol of schuurmiddel gebruiken!

Installeren

- Leveringsomvang: Droger, gebruiks- en plaatsingshandleiding, wolkorf (afhankelijk van model).
- Droogautomaat controleren op transportschade!
- De droger is zwaar. Niet alleen optillen!
- Voorzichtig, scherpe randen!
- Droogautomaat niet aan uitstekende delen (bijv. deur) optillen - kans op breuk!
- Niet in ruimte plaatsen waar vorst kan optreden!
- Bevoren water kan tot schade leiden!
- In twijfelgevallen door een vakman laten aansluiten!

1. Droogautomaat opstellen

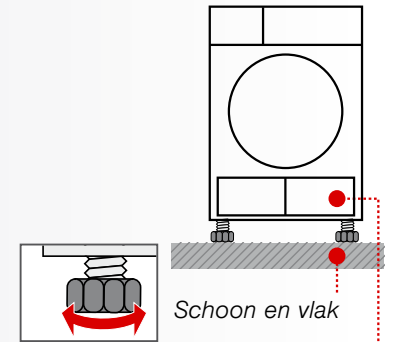
- De netstekker moet te allen tijde bereikbaar zijn.
- Op schone, vlakke en vaste ondergrond plaatsen!
- Luchtinlaat van de droger mag niet geblokkeerd zijn.
- Omgeving van de droger schoonhouden.
- Droogautomaat m.b.v. de voorste stelvoeten en de waterpas horizontaal stellen. In geen geval de stelvoeten verwijderen!



Droogautomaat niet opstellen achter een deur of een schuifdeur, welke het openen van de deur van de droogautomaat kan blokkeren of verhinderen! Kinderen kunnen zich zo niet opsluiten en in levensgevaar geraken.



Alle toebehoren uit de trommel verwijderen. De trommel moet leeg zijn!



2. Netaansluiting, Veiligheidsinstructie → blz. 13.

- Volgens de voorschriften aansluiten op het stopcontact met randaarde, in geval van twijfel het stopcontact door een vakman laten controleren!
- De netspanning en de spanning op het typeplaatje van het apparaat (→ blz. 10) moeten met elkaar overeenstemmen!
- De aansluitwaarde en benodigde zekering zijn aangegeven op het typeplaatje.

3. De Aansluitwaarde instellen

Houd de zekeringwaarde van uw stopcontacten aan (10/16 A).

1. Programmakiezer op **Uit/Arrêt** zetten.
2. Toets **☼*** **Droogtegraad/Degré de séchage** indrukken en houden.
3. Programmakiezer op **Katoen/Coton Kastdroog extra/Prêt à ranger extra** zetten en wachten tot de vorige instelling in het Display verschijnt: **LO=10A** of **H I=16A**.
4. Toets **☼*** **Droogtegraad/Degré de séchage** indrukken om de instellingen te wijzigen.
5. Programmakiezer op **Uit/Arrêt** zetten.



Vorstbeveiliging / Transport



Droogautomaat bij mogelijke vorst niet gebruiken.



Voorbereiding

1. Reservoir voor condenswater legen → blz. 4/11.
2. Programmakiezer op het gewenste programma instellen.
3. Toets **Start/Pauze/** Départ/Pause kiezen → Condenswater wordt in het reservoir gepompt.
4. Een paar minuten of tot het stoppen van de droger wachten en aansluitend het reservoir voor condenswater nogmaals legen.
5. Programmakiezer op **Uit/Arrêt** zetten.

Optimale accessoires (via Servicedienst besteln., afhankelijk van model)

WTZ 20410	Koppingsset was-droogautomaatzuil De droogautomaat kan plaatsbesparend op een geschikte wasautomaat van dezelfde diepte en breedte worden geplaatst. Met uittrekbaar werkblad. Droogautomaat absoluut met deze koppingsset op de wasautomaat bevestigen. WTZ 11400: net als de WTZ 20410, maar dan met uittrekbaar werkblad.
WMZ 20500	Ergolade Voor het beter laden en lossen. De mand in de lade kan worden gebruikt voor het transport van wasgoed.
WMZ 20600	Wolkorf De wolkorf maakt het drogen mogelijk van individuele items van wol, sportschoenen en pluchen knuffeldieren (zie ook de afzonderlijke handleiding "Wolkorf")

Technische gegevens

Afmetingen (DxBxH)	60 x 60 x 85 cm (hoogte instelbaar)
Gewicht	ca. 45 kg
Max. vulgewicht	8 kg
Reservoir voor condenswater	4,2 l
Aansluitspanning	220-240 V
Aansluitvermogen	2100-2800 W
Zekering	10 A / 16 A
Omgevingstemperatuur	5-35°C
Typenummer	
Fabricagenummer	Binnenkant deur
Typeplaatje op de achterkant van de droger.	
Opgenomen vermogen in uitgeschakelde toestand:	0,10 W
Opgenomen vermogen in Standby-toestand (niet-uitgeschakelde toestand):	1,00 W
• Trommelbinnenverlichting (afhankelijk van model):	De trommel wordt na het openen of sluiten van de deur, alsmede na begin van het programma verlicht en dooft vanzelf.

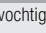
Verbruikswaarden (De waarde op het label wordt bereikt bij maximaal verwarmingsvermogen.)

Programma	Centrifugeoerental waarmee het wasgoed is	Tijdsduur**				Energieverbruik**			
		8 kg		4 kg		8 kg		4 kg	
Katoen		10 A	16 A	10 A	16 A	10 A	16 A	10 A	16 A
Kastdroog*	1400 rpm	140 min	108 min	95 min	65 min	3,84 kWh	3,84 kWh	2,22 kWh	2,22 kWh
	1000 rpm	158 min	126 min	106 min	76 min	4,61 kWh	4,61 kWh	2,59 kWh	2,59 kWh
	800 rpm	176 min	144 min	117 min	87 min	5,31 kWh	5,31 kWh	3,20 kWh	3,20 kWh
Strijkdroog*	1400 rpm	116 min	86 min	86 min	56 min	2,30 kWh	2,30 kWh	1,49 kWh	1,49 kWh
	1000 rpm	135 min	103 min	97 min	67 min	3,53 kWh	3,53 kWh	2,30 kWh	2,30 kWh
	800 rpm	153 min	121 min	110 min	80 min	3,96 kWh	3,96 kWh	2,62 kWh	2,62 kWh
Kreukherstellend		3,5 kg		3,5 kg					
Kastdroog*	800 rpm	52 min	46 min			1,42 kWh	1,42 kWh		
	600 rpm	65 min	56 min			1,74 kWh	1,74 kWh		

* Programma-instelling voor testen conform geldige EN61121.

** De waarden kunnen afhankelijk van de textielsoort, de samenstelling van het te drogen wasgoed, restvochtigheid van het textiel, de ingestelde drooggraad, de beladingshoeveelheid alsmede de omgevingscondities afwijken van de aangegeven waarden.

Het meest efficiënte programma voor textiel van katoen

Het volgende "standaard katoenprogramma" (aangeduid met ) is geschikt voor het drogen van katoen met een normale vochtigheid en uit het oogpunt van gecombineerd energieverbruik het meest efficiënt voor het drogen van nat katoen.

Standaard programma's voor katoen volgens de actuele EU-verordening 932/2012

Programma	Belading	Energieverbruik		Programmduur	
		10 A	16 A	10 A	16 A
 Katoen Kastdroog	8 kg/4 kg	4,61kWh/2,59 kWh	4,61kWh/2,59 kWh	158 min/106 min	126 min/76 min

Programma-instelling voor testen en energie-labeling conform richtlijn 2010/30/EU.

Servicedienst

Wanneer een storing niet zelf verholpen kan worden (bijv. uit-/inschakelen) → *Wat te doen wanneer...*, Blz. 11/12, neem a.u.b. contact op met onze Servicedienst. Wij vinden altijd een passende oplossing, ook om onnodig bezoek van een monteur te vermijden.

De contactgegevens voor de dichtstbijzijnde **Servicedienst** vindt u in het bijgevoegde Servicedienst-overzicht.

- NL 088 424 4020
- B 070 222 141

Geef a.u.b. aan de Servicedienst het typenummer (E-Nr.) en het fabricagenummer (FD) van het apparaat door.

E-Nr. _____ FD _____

Productnummer Productienummer

*Deze gegevens vindt u:
Binnenkant van de deur* / in de geopende serviceklep* en op de achterkant van het apparaat.
* afhankelijk van model*

Vertrouw op de competentie van de fabrikant. Neem contact met ons op. Zo waarborgt u dat de reparatie door getrainde servicemonteurs wordt uitgevoerd, die beschikken over originele reservedelen.

Wat te doen wanneer ...



Programmakieler op **Uit/Arrêt** zetten en stekker uit het stopcontact halen.



Indicatielampje **Start/Pauze//** Départ/Pause brandt niet.

Zit de stekker in het stopcontact?
Programma gekozen?
Zekering van het stopcontact controleren.



Display en indicatielampen (afhankelijk van model) doven en indicatielamp **Start/Pauze//** Départ/Pause knippert.

Energiespaarmodus geactiveerd → afzonderlijke handleiding voor energiebespaarmodus.



Display is uitgeschakeld.

Apparaat gaat in de rustmodus, nadat de optie **Klaar in/Prêt** dans werd geactiveerd → blz. 5.



Display  (**Condenswaterreservoir**) knippert.

Condenswaterreservoir legen → blz. 4.
Op toets **Start/Pauze//** Départ/Pause drukken om weergegeven waarde te resetten en aansluitend de toets **Start/Pauze//** Départ/Pause opnieuw in te drukken, om het apparaat eventueel opnieuw te starten.
Indien aanwezig, de slang voor de condenswaterafvoer controleren.



Indicatielampje  (**Puizenfilter/Warmtewisselaar**) knippert.

Puizenfilter reinigen → blz. 4.
Op toets **Start/Pauze//** Départ/Pause drukken om weergegeven waarde te resetten en aansluitend de toets **Start/Pauze//** Départ/Pause opnieuw in te drukken, om het apparaat eventueel opnieuw te starten.
Warmtewisselaar reinigen → blz. 8.



Droogautomaat start niet.


Toets **Start/Pauze//** Départ/Pause gekozen?
Deur gesloten?
Omgevingstemperatuur hoger dan 5°C? De optimale omgevingstemperatuur bij het drogen ligt tussen de 5°C en 35°C.

Wat te doen wanneer ...

●	Annulering van het programma, kort na het starten.	Wasgoed in het apparaat gelegd? Te geringe belading voor het gekozen programma? Tijdprogramma gebruiken → blz. 6/7. Is het geplaatste wasgoed droog?
●	Water lekt weg.	Droger horizontaal stellen. Afdichting warmtewisselaar reinigen.
●	Deur opent zich zelfstandig.	Deur dichtdrukken totdat deze hoorbaar vastklikt.
●	Kreukvorming.	Beladingshoeveelheid overschreden? Kledingstukken na het einde van het programma direct uit het apparaat halen en in vorm trekken. Niet aangepast programma gekozen → blz. 7.
●	Wasgoed wordt niet goed droog of is nog te vochtig.	Warm wasgoed voelt na het einde van het programma vochtiger aan dan het daadwerkelijk is. Spreid het wasgoed uit en laat de warmte ontspannen. Stel het droogdoel verder in, daardoor wordt de droogtijd langer, maar verhoogt de temperatuur niet. Uw wasgoed wordt droger. Kies een programma met een lagere droogtijd of verhoog het droogdoel. De temperatuur wordt daarbij niet hoger. Kies een tijdprogramma voor het nadrogen van nog vochtig wasgoed. Heeft u de maximale beladingshoeveelheid van het programma overschreden, dan kan de was niet goed gedroogd worden. Reinig de vochtigheidssensor in de trommel. Een dunnen kalklaag kan de sensoren beïnvloeden en uw wasgoed wordt niet goed droog. Het droogproces werd afgebroken door een stroomstoring, een vol condenswaterreservoir of door het overschrijden van de maximale droogtijd.
●	Droogtijd te lang.	Pluizenfilter onder stromend water reinigen → blz. 4/11. Onvoldoende luchttoevoer → voor luchtcirculatie zorgen. Eventueel luchtinlaat verstopt → Inlaat reinigen → blz. 9. Omgevingstemperatuur hoger dan 35°C → ventileren. De optimale omgevingstemperatuur bij het drogen ligt tussen de 5°C en 35°C. Buiten dit bereik kan de droogtijd langer zijn.
●	Eén of meer indicatielampen knipperen.	Pluizenfilter en warmtewisselaar reinigen → blz. 4,8/11. Plaatsingsvereisten controleren → blz. 9. Uitschakelen, laten afkoelen, weer inschakelen en programma opnieuw starten.
●	Netspanningsstoring.	Was direct uit de droogautomaat halen en uitspreiden. Er kan warmte vrijkomen. Voorzichtig: deur, trommel en wasgoed kunnen heet zijn.

Veiligheidsinstructies



Noodgeval	– Direct de stekker uit het stopcontact trekken of zekering onderbreken.
Droogautomaat ALLEEN...	– in binnenruimten binnen het huishouden gebruiken. – voor het drogen van textiel gebruiken.
Droogautomaat NOOIT...	– voor andere doeleinden dan hiervoor genoemd gebruiken. – voor wat betreft techniek of eigenschappen veranderen.
Gevaren	– Kinderen en niet geïnstrueerde personen mogen de droogautomaat niet gebruiken. – Kinderen niet zonder toezicht bij de droogautomaat laten! – Huisdieren op afstand van de droogautomaat houden! – Alle objecten uit de zakken van het wasgoed halen. Let vooral op aanstekers → explosiegevaar! – Niet op de deur leunen of zitten → gevaar voor kantelen!
Installatie	– Losse leidingen bevestigen → Struikelgevaar! – Droogautomaat bij mogelijke vorst niet gebruiken.
Elektrische aansluiting	– Droogautomaat conform de voorschriften aansluiten op een wisselspanningsstopcontact met randaarde, omdat anders de veiligheid niet is gewaarborgd. – Aderdiameter moet voldoende zijn. – Alleen aardlekschakelaars met dit symbool gebruiken:  – Netstekker en stopcontact moeten bij elkaar passen. – Geen stekkerdozen/-koppelingen en/of verlengsnoeren gebruiken. – Netstekker niet met vochtige handen vastpakken → elektrocuciegevaar! – Netstekker nooit aan de kabel uit het stopcontact trekken. – Netkabel niet beschadigen → elektrocuciegevaar!
Gebruik	– Doe uitsluitend wasgoed in de trommel. Voordat u de droogautomaat inschakelt, moet u de inhoud controleren! – Droogautomaat niet gebruiken, wanneer de was met oplosmiddel, olie, was, vet of verf in aanraking is gekomen (bijv. haarversteviger, nagellakremover, vlekkenverwijderaar, wasbenzine, enz.) → brand-/explosiegevaar! – De droogautomaat mag niet worden gebruikt, wanneer industriële chemicaliën zijn gebruikt voor de reiniging. – Gevaar door stof (bijv. koolstof, meel): Droogautomaat niet gebruiken → explosiegevaar! – De droger nooit voor het einde van de droogcyclus uitschakelen, behalve wanneer al het wasgoed direct wordt uitgenomen en uitgespreid, zodat de warmte kan worden afgegeven – Droogautomaat niet gebruiken, wanneer het wasgoed schuimstof/-rubber bevat → elastisch materiaal kan beschadigd raken en de droogautomaat kan door mogelijke vervorming van het schuimmateriaal beschadigd worden. – Zorg er bij het reinigen van het pluizenfilter voor dat er geen vreemde materialen (dons of vulmateriaal) in de opening van de luchtleiding komen. Eventueel de trommel van te voren schoonzuigen met een stofzuiger. Wanneer er tocht vreemde voorwerpen in de luchtleiding terecht komen → de Servicedienst inschakelen → brand-/explosiegevaar! – Lichte objecten, zoals lange haren, kunnen in de luchtinlaat van de droger gezogen worden → Letselgevaar! – Het laatste deel van de droogcyclus wordt zonder warmte uitgevoerd (afkoelcyclus), om te waarborgen dat het wasgoed op een temperatuur achterblijft, welke geen schade aan het wasgoed kan veroorzaken. – Droger na afloop van het programma uitschakelen. – De achterwand van het apparaat wordt tijdens het gebruik van buiten zeer heet. Nooit het hete oppervlak van de achterwand van het apparaat aanraken. Houd kinderen uit de buurt → Gevaar voor verbranding! – Condenswater is geen drinkwater en kan met pluizen verontreinigd zijn.
Defect	– Droger bij defect of vermoedelijke schade niet gebruiken. Reparatie alleen door Servicedienst. – Droger met defecte aansluitkabel niet gebruiken. Defecte netkabel alleen door servicedienst laten vervangen om gevaren te voorkomen.
Reserveonderdelen Afvoeren	– Gebruik uit veiligheidsoverwegingen alleen originele reserveonderdelen en toebehoren. – netstekker ontkoppelen, daarna netkabel bij apparaat afknippen. Bij openbare verzamelplaats inleveren. – Verpakking: Kinderen niet met de verpakking laten spelen → gevaar voor verstikking! – Alle materialen zijn milieuvriendelijk en recyclebaar. Milieuvriendelijk afvoeren





Register your new Bosch now:
www.bosch-home.com/welcome



Droogautomaat
WTB84202FG



BOSCH

nl Gebruiksaanwijzing