





# Vaša práčka

**Blažujeme** – rozhodli ste sa pre moderný, kvalitatívne vysoko hodnotný domáci spotrebič značky Bosch.

Váš nový spotrebič sa vyznačuje úspornou spotrebou energie a vody.

Každý spotrebič, ktorý opúšťa našu továreň je dôkladne skontrolovaný, aby bola zaistená jeho dobrá funkčnosť a perfektný stav.

Ďalšie informácie: [www.bosch-home.com](http://www.bosch-home.com)

Kontaktné údaje miestneho zákaznického servisu všetkých krajín nájdete v priloženej servisnej knižke.

## Ekologická likvidácia



Obal zlikvidujte ekologicky.

Tento spotrebič je označený v súlade s európskou smernicou 2012/19/EÚ o nakladaní s použitými elektrickými a elektronickými zariadeniami (waste electrical and electronic equipment - WEEE). Táto smernica stanoví jednotný európsky (EU) rámec pre spätný odber a recyklovanie použitých zariadení.

## Obsah

Strana

Stanovené použitie .....	1
Programy .....	1
Nastavenie a prispôsobenie programu .....	3
Pranie .....	3/4
Po praní .....	4
Individuálne nastavenia .....	5/6
Dôležité upozornenia .....	6
Prehľad programov .....	7
Bezpečnostné upozornenia .....	8
Hodnoty spotreby .....	8
Ošetrovanie .....	9
Pokyny na indikačnom poli .....	9
Údržba .....	10
Čo robiť, keď ... ..	11



## Ochrana životného prostredia/ Pokyny na úsporu

- Využívajte maximálneho množstva bielizne príslušného programu.
- Normálne znečistenú bielizeň perte bez predpierania.
- Voliteľné teploty sa vzťahujú na označenia textílií týkajúce sa ich ošetrovania. Teploty dosahované v spotrebiči sa môžu od nich líšiť, aby sa zabezpečila optimálna súhra energetickej úspory a výsledku prania.
- Dávajte prací prostriedok podľa údajov výrobcu a tvrdosti vody.
- Ak sa bude bielizeň následovne sušiť v sušičke, zvolte otáčky odstreďovania podľa návodu výrobcu sušičky.

# Stanovené použitie

- výhradne na použitie v domácnosti,
- na pranie textílií vhodných pre pranie v práčke a ručné pranie vlny v pracom roztoku,
- na prevádzku so studenou pitnou vodou a bežnými pracími a ošetrovacími prostriedkami, ktoré sú vhodné na použitie v práčkach.



- *Nenechávajte pri práčke deti bez dozoru!*
- *Deti a nepoučené osoby nesmú práčku používať.*
- *Držte domáce zvieratá v bezpečnej vzdialenosti od práčky!*



Uvedte práčku do prevádzky až po prečítaní tohto návodu a samostatného Návodu na inštaláciu!

## Programy

Prehľad programov → Strana 7

Počet otáčok odstreďovania je v závislosti od zvoleného programu a postupu programu individuálne voliteľný.

<b>Cottons (Bavlna)</b>	odolné textílie
+ Prewash (+ Predpranie)	odolné textílie, predpranie pri 30 °C
<b>Mix</b>	rozdielne druhy bielizne
<b>SuperQuick 15'</b>	krátky program
Rinse/Spin (Pláchanie/ Odstreďovanie)	ručne pranej bielizne, tlačidlo  ( <b>Voda Plus</b> ) je aktivované, ak sa má len odstreďovať, tlačidlo deaktivujte
Empty (Odčerpanie)	pláchacej vody pri  (bez konečného odstreďovania)
<b>Wool (Vlna)</b>	ručne alebo strojovo praná vlna
<b>Delicate/Silk (Jemná bielizeň/ Hodváb)</b>	chúlostivé, pracie textílie
<b>Jeans</b>	tmavé textílie
<b>Easy-Care (Nekrčivá bielizeň)</b>	nekrčivé textílie

# Príprava



Odborná inštalácia podľa samostatného Návodu na inštaláciu.



## Kontrola spotrebiča

- Nikdy neuvádzajte poškodenú práčku do prevádzky!
- Informujte Vašu servisnú službu!



## Zastrčenie sieťovej zástrčky



Iba so suchými rukami!  
Uchopte len za zástrčku!



## Otvorenie vodovodného kohútika

**Komora II:** Prací prostriedok na hlavné pranie, bieliaci prostriedok, soľ na škrvny

**Komora ☼:** Aviváž, škrub

**Komora I:** Prací prostriedok pre predpieranie

(\* podľa modelu)

**Prídavné funkcie**

**Otáčky odstreďovania\***

**Signalizačné pole/ Voliteľné tlačidlá**

**Štart/ Doplnenie**

Speed Perfect

Eco Perfect

Start Reload

Ready in

Easy-Care

Jeans 40°

Delicate/Silk 30°

Wool 30°

Empty

Rinse/Spin

Zobrazenia k priebehu programu

Detska poistka, Pranie

1–24 h Koniec programu za

Ready in (Hotové za)

**Pred prvým práním**  
vykonajte jedno pranie bez bielizne. → Strana 9

## Roztriedenie a vloženie bielizne

Dodržiavajte pokyny pre ošetrovanie od výrobcu!  
Podľa údajov na etiketách pre ošetrovanie.  
Podľa druhu, farby, znečistenia a teploty.  
Neprekračujte maximálne množstvo náplne. → Strana 7

Dodržiavajte dôležité upozornenia. → Strana 6

Vložte veľké a malé kusy bielizne!  
Zatvorte vkladacie dvierka. Nezacviknite kusy bielizne medzi vkladacie dvierka a gumené tesnenie.

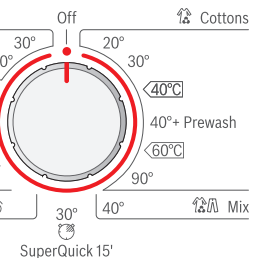
## Naplňte prací a ošetrovací prostriedok

Dávkovanie podľa:  
množstva bielizne, znečistenia, tvrdosti vody (informujte sa u Vášho dodávateľa vody) a údajov výrobcu.  
Naplníte tekutý prací prostriedok do príslušnej dávkovacej nádoby a položte ho do bubna.

**i** Viskózne aviváže a tvarovacie prostriedky zriedte vodou.  
Zabraňuje upchatiu.

## Nastavenie \*\* a prispôsobenie programu

### Volič programu



**i** \*\* Keď bliká v signalizačnom poli symbol ∞, je aktívna detská poistka. → Deaktivovanie, Strana 5

Prídavné funkcie, voliteľné tlačidlo a počet otáčok odstreďovania. → Individuálne nastavenia, Strana 5

**i** Volič programu na zapnutie a vypnutie práčky a prevoľbu programu. Otáčanie v oboch smeroch.

**Zvoľte** Start/Reload (Start/Doplnenie)

**i** Všetky tlačidlá sú senzitívne, stačí ľahký dotyk! Pri dlhšom dotyku voliteľných tlačidiel a tlačidiel počtu otáčok odstreďovania automatický priebeh možností nastavenia!

# Pranie

Zásuvka na prací prostriedky s komorami I, II, ∞

Bubon

Ovládací panel

Vkladacie dvierka



Servisná záklopka

1

2

# Pranie



## Vybranie bielizne

Otvorte dvierka vkladacieho otvoru a vyberte bielizeň. Ak je aktívne ∞ (bez konečného odstreďovania): Nastavte volič programu na Empty (Odčerpávanie) alebo zvoľte otáčky odstreďovania. Zvoľte Start/Reload (Start/Doplnenie).

**i** – Odstráňte eventuálne cudzie telesá – nebezpečenstvo tvorby hrdze.  
– Nechajte vkladacie dvierka a zásuvku na prací prostriedky otvorené, aby mohla vyschnúť zvyšná voda.



## Uzatvorte vodovodný kohútik po každom použití

Nie je potrebné u modelov Aqua-Stop. → Upozornenia, Návod na inštaláciu



## Vypnutie

Nastavte volič programu na Off (Vypnutie).

3

## Ukončenie programu, keď ...

... bliká Start/Reload (Štart/Doplnenie) a v indikačnom poli sa zobrazí -0-.

## Prerušenie programu

U programov s vysokou teplotou:  
– Nechajte bielizeň najskôr vychladnúť: Zvoľte Rinse/Spin (Pláchanie/Odstreďovanie).  
– Zvoľte Start/Reload (Štart/Doplnenie).

U programov s nižšou teplotou:  
– Zvoľte Rinse/Spin (Pláchanie/Odstreďovanie) (deaktivujte tlačidlo Voda Plus) alebo Empty (Odčerpávanie).  
– Zvoľte Start/Reload (Štart/Doplnenie).

## Zmena programu ...

... ak ste omylom zvolili nesprávny program:  
– Zvoľte program znova.  
– Zvoľte Start/Reload (Štart/Doplnenie).  
Nový program začne od začiatku.

## Doplnenie bielizne ... → Strana 5

... keď je zvolené Start/Reload (Štart/Doplnenie) a potom sa v signalizačnom poli rozsvieti YES (áno). Ak sa zobrazí NO (nie) nie je možné vkladacie dvierka otvoriť.  
– Zvoľte Start/Reload (Štart/Doplnenie).

# Individuálne nastavenia

## Voliteľné tlačidlo Ready in (Hotové za)

Zvolením programu sa zobrazí príslušná doba trvania programu. Štart programu je možné pred spustením programu odložiť. Dobu "Hotové za" je možné nastaviť v hodinových krokoch, maximálne až 24 h. Stlačte toľkokrát tlačidlo **Ready in (Hotové za)**, až sa zobrazí požadovaný počet hodín (h=hodina). Zvoľte **Start/Reload (Štart/Doplnenie)**. Po spustení programu nie je žiadna možnosť nastavenia.

## Otáčky odstreďovania/bez konečného odstreďovania

Pred spustením programu alebo pokiaľ zvolený program beží, je možné nastaviť počet otáčok odstreďovania alebo (bez konečného odstreďovania, bielizeň zostane ležať v poslednej pláchej vode, signalizačné pole - - -). Účinky v závislosti na dosiahnutom programovom kroku. Voliteľné maximálne otáčky odstreďovania sú závislé na modeli a práve nastavenom programe.

## Pridavné funkcie → Prehľad programov, Strana 7

**SpeedPerfect** Na pranie za kratšiu dobu pri srovnateľnom pracovnom účinku voči štandardnému programu. Maximálne množstvo náplne → Prehľad programov, Strana 7

**EcoPerfect** Energeticky optimalizované pranie vďaka zníženiu teploty pri rovnakom účinku prania. Teplota prania je nižšia ako zvolená teplota. Pri mimoriadnych hygienických nárokoch sa odporúča zvoliť vyššiu teplotu alebo možnosť **SpeedPerfect**.

**(Ochraňa proti pokrčeniu)** Špeciálny priebeh odstredenia s následným natriasaním bielizne. Šetrné konečné odstreďovanie – ľahko zvýšená zvyšková vlhkosť bielizne.

**(Voda Plus)** Zvýšená hladina vody a predĺžená doba prania. Pre oblasti s veľmi mäkkou vodou alebo na zlepšenie výsledku pláchania.

## Detská poistka a Doplnenie

**Detská poistka/zablokovanie** Práčku je možné zabezpečiť proti neúmyselnej zmene nastavených funkcií.

**ZAP./VYP.:** Po spustení/ukončení programu stlačte po dobu cca 5 sekúnd tlačidlo **Start/Reload (Štart/Doplnenie)**. Detská poistka môže zostať až do ďalšieho spustenia programu aktivovaná, aj po vypnutí spotrebiča! Pred spustením programu potom detskú poistku deaktivujte a event. ju po spustení programu opäť aktivujte.

**YES Doplnenie** Ak chcete po spustení programu pridať kusy bielizne, zvoľte tlačidlo **Start/Reload (Štart/Doplnenie)**.

Práčka prekontroluje, či je doplnenie bielizne možné.

Svieti **YES (áno):** Doplnenie je možné.

Bliká **NO (nie):** Počkajte, kým **YES (áno)** nesvietia.

Upozornenie: Dvierka otvorte, až svieti **YES (áno)**.

**NO (nie):** Doplnenie nie je možné.

Upozornenie: Pri vysokej hladine vody a/alebo teplote alebo v priebehu odstreďovania, ostanú vkladacie dvierka z bezpečnostných dôvodov zablokované.

Na pokračovanie programu zvoľte tlačidlo **Start/Reload (Štart/Doplnenie)**.

## (Štart/Doplnenie)

Na spustenie programu alebo na doplnenie bielizne a aktivovanie/deaktivovanie detskej poistky.

# Individuálne nastavenia

## Signal

1. Aktivujte režim nastavenia hlasitosti zvukového signálu

nastavte na • 1 krok, signalizačné pole svieti

zvoľte a držať + 1 krok, uvoľnite

2. Nastavenie hlasitosti pre ...

0 1 2 3 4

\* navolte event. niekoľkokrát

**Tlačidlové signály** nastavenie hlasitosti \*

**Odkazové signály** priamo 1 krok nastavenie hlasitosti \* nastavte na •



## Dôležité upozornenia



### Setrite bielizeň a práčku

- Pri dávkovaní všetkých pracích, pomocných a čistiacich prostriedkov bezpodmienečne dodržiavajte pokyny výrobcov.
- Vyprázdňte vrecká.
- Dávajte pozor na kovové diely (kancelárske sponky, atď.).
- Chúlostivú bielizeň perte v sieťke/vrecku (pančuchy, záclony, podprsenky s ramienkami).
- Uzavrite zipsy, zapnite poťahy.
- Vykefujte piesok z káps a záhybov.
- Odstráňte záclonové valčeky alebo ich zavažte do sieťky alebo vrecka.



### Rozdielne znečistená bielizeň

- Nové textilie perte samostatne.
- Ľahko znečistené Nepredpierajte. V prípade potreby zvoľte prídavnú funkciu **SpeedPerfect**.
- Skvrny event. predbežne ošetrte.
- silno znečistené Vložte menej bielizne. Zvoľte program s predpraním.



### Namáčanie Vložte bielizeň rovnakej farby.

Dajte do komory II namáčací prostriedok/prací prostriedok podľa údajov výrobcu. Nastavte volič programu na **Cottons (Bavlna) 30 °C** a zvoľte **Start/Reload (Štart/Doplnenie)**. Po cca 10 minútach zvoľte **Start/Reload (Štart/Doplnenie)**, aby ste program zastavili. Po želanej dobe namáčania zvoľte opätovne **Start/Reload (Štart/Doplnenie)**, ak sa má v programe pokračovať alebo program zmeniť.



### Škrobenie Bielizeň nemá byť ošetrovaná avivážou.

Škrobenie s tekutým škrobom je možné vo všetkých pracích programoch. Dajte do komory pre aviváž škrob podľa údajov výrobcu (v prípade potreby túto komoru najskôr vyčistite).



### Farbenie/Odfarbovanie

Farbenie len v rozsahu bežnom v domácnosti. Soľ môže ušľachtilú oceľ porušiť! Dodržiavajte údaje výrobcu farbiva! V práčke **nevykonávajte** odfarbovanie bielizne!

Programy **°C** **max.** **Druh bielizne** **Prídavné funkcie; pokyny**

<b>Cottons (Bavlna)</b>	20, 30, 40, 60, 90 °C	7 kg/ 4 kg*	odolné textilie, textilie z bavlny alebo ľanu, vhodné na vyfarbu	SpeedPerfect*,  EcoPerfect,  (Voda Plus)
<b>Easy-Care (Nekrčivá bielizeň)</b>	30, 40 °C		nekrčivé textilie z bavlny, ľanu, syntetických vlákien alebo zmesových tkanín.	SpeedPerfect,  EcoPerfect,  (Voda Plus)
<b>Mix</b>	40 °C	3 kg	textilie z bavlny alebo nekrčivé textilie	SpeedPerfect,  EcoPerfect,  (Voda Plus); rozdielne druhy/textilii je možné práť spoločne
<b>Jeans</b>	40 °C		tmavé textilie z bavlny a tmavé nekrčivé textilie	SpeedPerfect,  EcoPerfect,  (Voda Plus); redukované odstreďovanie pri pláchaní a konečné odstreďovanie
<b>Delicate/Silk (Jemná bielizeň/Hodváb)</b>	30 °C		pre chvilosivé pracie textilie napr. z hodvábu, saténu, syntetických alebo zmiešaných tkanín (napr. záclony)	SpeedPerfect,  EcoPerfect,  (Voda Plus); medzi jednotlivými plákaniami nie je odstreďovanie
<b>Wool (Vlna)</b>	cold (studená), 30 °C	2 kg	ručne alebo v práčke prané textilie z vlny alebo s podielom vlny	mimoriadne šetrný prací program na zabránenie zražaniu bielizne, dlhšie prestávky programu (textilie ležia v pracovom roztoku)
<b>SuperQuick 15'</b>	30 °C		nekrčivé textilie z bavlny, ľanu, syntetických vlákien alebo zmesových tkanín.	krátky program, cca 15 minút, vhodný pre ľahko znečistenú bielizeň

**Prídavné programy** Rinse Spin (Pláchanie/Odstreďovanie), Empty (Odčerpanie)

\* redukovaná náplň pri prídavnej funkcii SpeedPerfect.

i **Ako krátky program je optimálne vhodný program – Mix 40 °C s max. počtom otáčok odstreďovania.**

Programy bez predprania – dajte prací prostriedok do komory II, programy s predpraním – rozdeľte prací prostriedok do komôr I a II.

9403/ 9000964690



Robert Bosch Hausgeräte GmbH  
Carl-Wery-Str. 34  
81739 München / Deutschland

WAE20369BY...



## Bezpečnostné upozornenia

- Prečítajte si tento návod na použitie a návod na inštaláciu a všetky ostatné informácie priložené k práčke a postupujte podľa nich.
- Uchovajte podklady pre neskoršie použitie.

### Nebezpečenstvo úrazu elektrickým prúdom

- Neťahajte za sieťovú šnúru, ale priamo za zástrčku (t.j. koncovku sieťovej šnúry).
- Ak máte mokré ruky, nezastrkujte sieťovú zástrčku/nevyťahujte ju zo zásuvky.

### Ohrozenie života

- Pri spotrebičoch, ktoré doslúžili:
- Vytiahnite sieťovú zástrčku.
  - Sieťové vedenie odrežte a spolu so zástrčkou odstráňte.
  - Zničte zámok vkladacích dvierok. Zabráňte tým, aby sa deti zavreli dovnútra a dostali sa do ohrozenia života.

### Nebezpečenstvo udusenía

- Obaly, fólie a časti obalu nenechávajte deťom.

### Nebezpečenstvo otravy

- Pracie a ošetrovacie prostriedky uchovávajte mimo dosah detí.

### Nebezpečenstvo výbuchu

- Kúsky bielizne vopred ošetrované čistiacimi prostriedkami obsahujúcimi rozpúšťadlá, napr. odstraňovače škvŕn/prací benzín, môžu po vložení spôsobiť výbuch. Kúsky bielizne je nutné pred vložením dôkladne v ruke preprať.

### Nebezpečenstvo poranenia

- Vkladacie dvierka môžu byť veľmi horúce.
- Pozor pri odčerpávaní horúceho pracieho roztoku.
- Nestúpajte na práčku.
- Neopierajte sa o otvorené vkladacie dvierka.
- Nesiahajte do bubna, ak sa ešte točí.
- Pozor pri otvorení zásuvky na pracie prostriedky počas prevádzky!

## Hodnoty spotreby *poli podľa modelu*

Program	Množstvo náplne	El. energia **	Voda **	Doba trvania programu **
Cottons (Bavlna) 20 °C	7 kg	0,31 kWh	72 l	2 ¾ h
Cottons (Bavlna) 40 °C	7 kg	0,85 kWh	72 l	2 ¾ h
Cottons (Bavlna) 60 °C	7 kg	1,21 kWh	72 l	2 ¾ h
Cottons (Bavlna) 90 °C	7 kg	2,01 kWh	77 l	3 h
Easy-Care (Nekrčivá bielizeň) 40 °C	3 kg	0,64 kWh	56 l	1 ¾ h
Mix 40 °C	3 kg	0,46 kWh	36 l	1 ¼ h
Delicate/Silk (Jemná bielizeň/Hodváb) 30 °C	2 kg	0,24 kWh	37 l	¾ h
Wool (Vlna) 30 °C	2 kg	0,22 kWh	47 l	¾ h

Program	Prídavná funkcia	Naplnenie	Ročná spotreba energie	Ročná spotreba vody
Cottons (Bavlna) 40/60 °C	EcoPerfect*	3,5/7 kg	165 kWh	10686 l

\* Nastavenie programu na kontrolu a opatrenie energetickým štítkom podľa smernice 2010/30/EU pri použití studenej vody (15 °C).

\*\* Hodnoty spotreby sa od zadaných hodnôt odchyľujú v závislosti na tlaku vody, tvrdosti vody, prírodnej teplote vody, priestorovej teplote, druhu a množstve bielizne, znečistení bielizne, použitom pracom prostriedku, kolísaní sieťového napätia a zvolených prídavných funkciách.

# Ošetrovanie



- **Nebezpečenstvo úrazu elektrickým prúdom!** Vytiahnite sieťovú zástrčku!
- **Nebezpečenstvo výbuchu!** Nepoužívajte žiadne rozpúšťadlá!

## i Pred prvým praním

Nevkladajte žiadnu bielizeň! Otvorte vodovodný kohútik. Naplňte do komory II:  
– cca. 1 l vody.  
– Prací prostriedok (dávkovanie podľa údajov výrobcu pre ľahké znečistenia a zodpovedajúci stupeň tvrdosti vody).  
Nastavte volič programu na **Cottons (Bavlna) 60 °C** a zvolte **Start/Reload (Štart/Doplnenie)**. Na konci programu nastavte volič programu na **Off (Vypnutie)**.

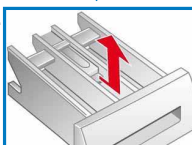
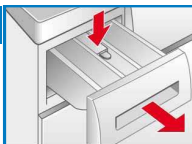
## i Plášť spotrebiča, ovládací panel

- Utrite mäkkou, vlhkou handrou.
- Nepoužívajte žiadne abrazívne uterky, špongie a čistiace prostriedky (čistiace prostriedky pre ušľachtilú oceľ).
- Okamžite odstráňte zvyšky pracieho prostriedku a čističa.
- Čistenie prúdom vody je zakázané.

## Čistenie zásuvky na pracie prostriedky a krytu ...

... ak jestvujú zvyšky pracieho prostriedku alebo aviváže.

1. Zásuvku vytiahnite, vložku zatlačte nadol, zásuvku úplne vyberte z krytu.
2. Vytiahnutie vložky: Tlačte vložku prstom zdola smerom nahor.
3. Vyplachovaciu misku a vložku vyčistite vodou a kefkou a vysušte ju. Odstráňte z krytu aj zvyšky pracieho prostriedku a aviváže.
4. Nasadte vložku a zaistite ju zaskočením (nasuňte valček na vodiaci kolík).
5. Zasuňte zásuvku na pracie prostriedky.



i Nechajte zásuvku na pracie prostriedky otvorenú, aby mohla vyschnúť zvyšná voda.

## i Prací bubon a gumová manžeta

Gumovú manžetu vo vnútri vysušte handrou. Dvierka plniaceho otvoru nechajte otvorené, aby bubon vyschol. Hrdzavé škvrny – použite bezchlórový čistiaci prostriedok, žiadnu oceľovú vlnu.

## i Odstránenie vodného kameňa Žiadna bielizeň v práčke so sušičkou!

Odstránenie vodného kameňa vykonajte podľa údajov výrobcu odvápnovača, pri správnom dávkovaní pracieho prostriedku nie je potrebné.

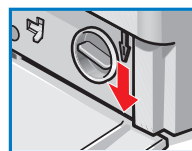
## i Núdzové odblokovanie, napr. pri výpadku sieťového

Program beží ďalej, hneď ako sa obnoví prúd. Ak sa napriek tomu musí bielizeň vybrať, je možné vkladacie dvierka otvoriť podľa ďalej uvedeného postupu:

### Nebezpečenstvo obarenia!

Prací roztok a bielizeň môžu byť horúce. Event. nechajte najskôr vychladnúť. Nesiahajte do bubna, ak sa ešte točí. Neotvárajte vkladacie dvierka, pokiaľ je na skle vidieť voda.

1. Nastavte volič programu na **Off (Vypnutie)** a vytiahnite sieťovú zástrčku.
2. Vypustíte prací roztok. → *Strana 10*
3. Pomocou náradia tiahnite za núdzové odblokovanie (šípka) smerom nadol a uvoľníte ho. Vkladacie dvierka sa nakoniec nechajú otvoriť.



## Upozornenia na signalizačnom

poli podľa modelu

- |             |   |
|-------------|---|
| <b>F:16</b> | Správne uzatvorte dvierka vkladacieho otvoru, t.j. je privretá bielizeň.  |
| <b>F:17</b> | Otvorte úplne vodovodný kohútik. Prelomená/zovretá prírodná hadica. Vyčistite sitko prírodnej hadice vody. → <i>Strana 10</i> , príliš nízky tlak vody.                                       |
| <b>F:18</b> | Upchaté čerpadlo pracieho roztoku; vyčistite čerpadlo pracieho roztoku. → <i>Strana 10</i><br>Upchatá odtoková hadica/odtoková rúrka; vyčistite odtokovú hadicu na sifóne. → <i>Strana 10</i> |
| <b>F:21</b> | Chyba motora. Zavolajte servisnú službu!  |
| <b>F:23</b> | Voda v podlahovej vani, netesnosť spotrebiča. Zavolajte servisnú službu!  |

# Údržba

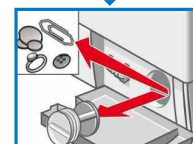
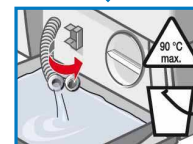
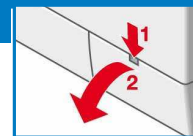


- **Nebezpečenstvo obarenia!** Nechajte prací roztok vychladnúť!
- Zatvorte vodovodný kohútik!

## Čerpadlo pracieho roztoku

Nastavte volič programu na **Off (Vypnutie)**, vytiahnite sieťovú zástrčku.

1. Otvorte a odložte servisnú záklopku.
2. **Pre modely s vypúšťacou hadicou:** Snímte vypúšťaciu hadicu z držiaka a vytiahnite ju z telesa práčky. Podstavte nádobu. Stiahnite uzatváraciu čiapku, nechajte vytečť prací roztok. Zatlačte uzáver a nasadte vypúšťaciu hadicu do držiaka.
- 2\* **Pre modely bez vypúšťacej hadice:** Otáčajte opatrne vekom čerpadla, až začne odtekať prací roztok. Ak je servisná záklopka dopoly plná, zaskrutkujte veko čerpadla a servisnú záklopku vyprázdňte. Kroky opakujte, až je prací roztok úplne vypustený.
3. Odskrutkujte opatrne veko čerpadla (zvyšná voda).
4. Vyčistite vnútorný priestor, závit veka čerpadla a teleso čerpadla (obežným kolesom čerpadla pracieho roztoku sa musí nechať otáčať).
5. Veko čerpadla znova nasadte a zoskrutkujte.
6. Nasadte a uzatvorte servisnú klapku.

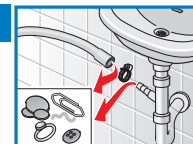


Aby sa zabránilo tomu, že pri budúcom praní vytečie nevyužitý prací prostriedok do odtoku: Nalejte do komory II 1 liter vody a spustíte program **Empty (Odčerpanie)**.

## Odtoková hadica na sifóne

Nastavte volič programu na **Off (Vypnutie)**, vytiahnite sieťovú zástrčku.

1. Uvoľníte hadicovú sponu, odtokovú hadicu opatrne stiahnite (zvyšná voda).
2. Vyčistite odtokovú hadicu a hrdlo sifónu.
3. Nasadte opäť odtokovú hadicu a zaistíte pripojovacie miesto pomocou hadicovej spony.



## Sitko v prírode vody



**Nebezpečenstvo úrazu elektrickým prúdom**  
Neponárajte bezpečnostné zariadenie Aqua-Stop do vody (obsahuje elektrický ventil).

Nechajte poklesnúť tlak vody v prírodnej hadici:

1. Zatvorte vodovodný kohútik!
2. Zvoľte ľubovoľný program (okrem **Rinse/Spin (Pláchanie/Odstredovanie)** // **Empty (Odčerpanie)**).
3. Zvoľte **Start/Reload (Štart/Doplnenie)**. Nechajte program cca 40 sekúnd bežať.
4. Nastavte volič programu na **Off (Vypnutie)**. Vytiahnite sieťovú zástrčku.

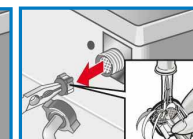
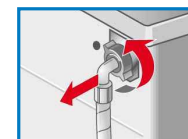


Čistenie sitka:

1. Podľa modelu:  
Odskrutkujte hadicu z vodovodného kohútika. Vyčistite sitko malou kefkou.

a/alebo pri modeloch Standard a Aqua-Secure:

1. Odmontujte hadicu na zadnej strane spotrebiča, vyberte sitko kliešťami a vyčistite ho.
2. Pripojte hadicu a skontrolujte tesnosť.



## Čo robiť, keď ...

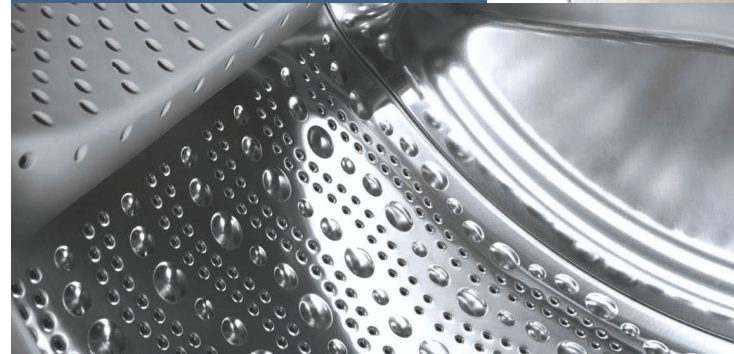
- Vytieká voda.
  - Správne upevnite/nahradzte odtokovú hadicu.
  - Pevne utiahnite zoskrutkovanie prívodnej hadice.
- Nenateká žiadna voda. Nebol spláchnutý prací prostriedok.
  - Nebolo navolené **Start/Reload (Start/Doplnenie)**?
  - Bol otvorený vodovodný kohútik?
  - Nie je event. upchaté sitko? Vyčistite sitko. → *Strana 10*
  - Nie je prelomená alebo zovretá prívodná hadica?
- Vkladacie dvierka sa nedajú otvoriť.
  - Je aktívna bezpečnostná funkcia. Prerušenie programu? → *Strana 4*
  - Bolo zvolené (bez konečného odstreďovania)? → *Strana 3,4*
  - Je možné otvorenie len s núdzovým odblokovaním? → *Strana 9*
- Program sa nespustí.
  - Bolo zvolené **Start/Reload (Start/Doplnenie)** alebo **Ready in (Hotovo za)**?
  - Sú vkladacie dvierka zatvorené?
  - Je aktívna detská poistka? Deaktivovanie. → *Strana 5*
- Prací roztok sa neodčerpáva.
  - Bolo zvolené (bez konečného odstreďovania)? → *Strana 3,4*
  - Vyčistite čerpadlo pracieho roztoku. → *Strana 10*
  - Vyčistite odtokovú rúru a/alebo odtokovú hadicu.
- V bubne nie je viditeľná voda.
  - Nie je chyba – voda je pod viditeľnou oblasťou.
- Výsledok odstreďovania nie je uspokojivý, bielizeň je mokrá/príliš vlhká.
  - Nie je chyba – kontrolný systém nevyváženosti prerušil odstreďovanie, nerovnomerné rozdelenie bielizne. Rozdeľte v bubne malé a veľké kusy bielizne.
  - Zvolili ste (**Ochrana proti pokrčeniu**)? → *Strana 5*
  - Nebol navolený príliš nízky počet otáčok? → *Strana 5*
- Doba trvania programu sa v priebehu pracieho cyklu mení.
  - Nie je chyba – priebeh programu sa pre príslušný prací proces optimalizuje. Môže to viesť ku zmenám doby trvania programu v indikačnom poli.
- Viacnásobný nábeh na odstreďovanie
  - Nie je chyba – kontrolný systém nevyváženosti kompenzuje nevyváženosť.
- Zvyšná voda v komore pre ošetrovacie prostriedky.
  - Nie je chyba – účinok ošetrovacieho prostriedku nebude obmedzený.
  - V prípade potreby vložku vyčistite. → *Strana 9*
- Zápach v práčke.
  - Spustíte program **Cottons (Bavlna) 90 °C** bez bielizne. K tomuto účelu použijete univerzálny prací prostriedok.
- Bliká zobrazenie stavu (Pranie). Prip. zo zásuvky na pracie prostriedky vystupuje pena.
  - Nebolo použité príliš veľa pracieho prostriedku? Zmiešajte 1 polievkovú lyžicu aviváže s ½ litrom vody a nalejte do komory II (nie u *outdoorových* a *perových textílií*!).
  - Pri ďalšom praní redukuje dávkovanie pracieho prostriedku.
- Veľká hlučnosť, vibrácie a „putovanie“ práčky pri odstreďovaní.
  - Sú nožičky spotrebiča zaistené? Zaisťte nožičky spotrebiča. → *Návod na inštaláciu*
  - Sú odstránené prepravné poistky? Odstráňte prepravné poistky. → *Návod na inštaláciu*
- Hlučnosť pri odstreďovaní a odčerpávaní.
  - Vyčistite čerpadlo pracieho roztoku. → *Strana 10.*
- Počas prevádzky nefunguje indikačné pole/indikačné žiarovky.
  - Výpadok sieťového napájania?
  - Nezareagovala poistka? Zapnite/nahradzte poistku.
  - Ak sa vyskytne porucha opakovane, zavolať servisnú službu.
- Priebeh programu je dlhší ako normálne.
  - Nie je chyba – kontrolný systém nevyváženosti kompenzuje nevyváženosť viacnásobným rozdelením bielizne.
  - Nie je chyba – je aktívny kontrolný systém peny – pridajú sa pláchacie cykly.
- Zvyšky pracieho prostriedku na bielizni.
  - Ojedinele obsahujú bezfosfátové pracie prostriedky zvyšky nerozpustné vo vode.
  - Zvoľte **Rinse/Spin (Pláchanie/Odstreďovanie)** alebo bielizeň po praní vykefujte.

Ak nemôžete poruchu odstrániť sami, alebo vypnutím/zapnutím poruchu odstrániť sami, alebo ak je z iného dôvodu potrebná oprava:

- Nastavte volič programu na **Off (Vypnutie)** a vytiahnite sieťovú zástrčku zo zásuvky.
- Zatvorte vodovodný kohútik a zavolať servisnú službu. → *Návod na inštaláciu*



Register your new Bosch now:  
[www.bosch-home.com/welcome](http://www.bosch-home.com/welcome)



**Práčka**  
**WAE20369BY**



**sk** Návod na používanie