

Vaša práčka

Blahoželáme – rozhodli ste sa pre moderný, kvalitatívne vysoko hodnotný domáci spotrebič značky Bosch. Váš nový spotrebič sa vyznačuje úspornou spotrebou energie a vody. Každý spotrebič, ktorý opúšťa našu továrňu je dôkladne skontrolovaný, aby bola zaistená jeho dobrá funkčnosť a perfektný stav.

Ďalšie informácie: www.bosch-home.com

Kontaktné údaje miestneho zákaznického servisu všetkých krajín nájdete v priloženej servisnej knižke.

Ekologická likvidácia

Obal zlikvidujte ekologicky.

Tento spotrebič je označený v súlade s európskou smernicou 2012/19/EU o nakladaní s použitými elektrickými a elektronickými zariadeniami (waste electrical and electronic equipment - WEEE). Táto smernica stanoví jednotný európsky (EU) rámec pre spätný odber a recyklovanie použitých zariadení.

Obsah

■ Stanovené použitie	Strana 1
■ Programy	1
■ Nastavenie a prispôsobenie programu	3
■ Pranie	3/4
■ Po praní	4
■ Individuálne nastavenia	5/6
■ Dôležité upozornenia	6
■ Prehľad programov	7
■ Bezpečnostné upozornenia	8
■ Hodnoty spotreby	8
■ Ošetrovanie	9
■ Pokyny na indikačnom poli	9
■ Údržba	10
■ Čo robiť, keď	11

Ochrana životného prostredia/Pokyny na úsporu

- Využívajte maximálne množstvo bielizne príslušného programu.
- Normálne znečistenú bielizeň perte bez predprania.
- Voliteľné teploty sa vzťahujú na označenia textílií týkajúce sa ich ošetrovania. Teploty dosahované v spotrebiči sa môžu od nich líšiť, aby sa zabezpečila optimálna súhra energetickej úspory a výsledku prania.
- Dávkujte prací prostriedok podľa údajov výrobcu a tvrdosti vody.
- Ak sa bude bielizeň následovne sušiť v sušičke, zvolte otáčky odstreďovania podľa návodu výrobcu sušičky.

Stanovené použitie

- výhradne na použitie v domácnosti,
- na pranie textílií vhodných pre pranie v práčke a ručné pranie vlny v pracom roztoku,
- na prevádzku so studenou pitnou vodou a bežnými pracími a ošetrovacími prostriedkami, ktoré sú vhodné na použitie v práčkach.

- ! **Nenechávajte pri práčke deti bez dozoru!**
- **Deti a nepoučené osoby nesmú práčku používať.**
- **Držte domáce zvieratá v bezpečnej vzdialenosti od práčky!**

Uvedte práčku do prevádzky až po prečítaní tohto návodu a samostatného Návodu na inštaláciu!

Príprava

Odborná inštalácia podľa samostatného Návodu na inštaláciu.

Kontrola spotrebiča

- Nikdy neuvádzajte poškodenú práčku do prevádzky!
- Informujte Vašu servisnú službu!

Zastrčenie sieťovej zástrčky

Iba so suchými rukami! Uchopte len za zástrčku!

Otvorenie vodovodného kohútika

Komora II: Prací prostriedok na hlavné pranie, bieliaci prostriedok, soľ na škrvny

Komora I: Prací prostriedok pre predpranie

Roztriedenie a vloženie bielizne

Príprava pred prvým práním
vykonajte jedno pranie bez bielizne. → Strana 9

Dodržiavajte pokyny pre ošetrovanie od výrobcu!
Podľa údajov na etiketách pre ošetrovanie. Podľa druhu, farby, znečistenia a teploty. Neprekračujte maximálne množstvo náplne. → Strana 7

Dodržiavajte dôležité upozornenia. → Strana 6

Naplňte prací a ošetrovací prostriedok
Vložte veľké a malé kusy bielizne! Uzavorte vkladacie dverka. Nezacviknite kúsky bielizne medzi vkladacie dverka a gumené tesnenie.

Dávkovanie podľa množstva bielizne, znečistenia, tvrdosti vody (informujte sa u Vášho dodávateľa vody) a údajov výrobcu.
Naplnite tekutý prací prostriedok do príslušnej dávkovacej nádoby a položte ho do bubna.

Viskózne aviváže a tvarovacie prostriedky zriedte vodou. Zabraňte upchatiu.

Pranie

Ukončenie programu, keď ...
... blíkajú Start/Doplnenie a v indikačnom poli sa zobrazí -0-.

Prerušenie programu
U programov s vysokou teplotou:
- Nechajte bielizeň vychladnúť: Zvolte **Rinse (Pláchanie)**.
- Zvolte **Start/Reload (Štart/Doplnenie)**.
U programov s nižšou teplotou:
- Zvolte **Spin (Odstreďovanie)** alebo **Empty (Odčerpávanie)**.
- Zvolte **Start/Reload (Štart/Doplnenie)**.

Zmena programu ...
... ak ste omylom zvolili nesprávny program:
- Zvolte program znova.
- Zvolte **Start/Reload (Štart/Doplnenie)**.
Nový program začne od začiatku.

Doplnenie bielizne ... → Strana 5
... je zvolený **Start/Reload (Štart/Doplnenie)** a potom sa v signalizačnom poli rozsvietia obidva symboly **YES + ①**.
Ak sa zobrazí **NO** nie je možné vkladacie dverka otvoriť.
- Zvolte **Start/Reload (Štart/Doplnenie)**.

Pranie

Ukončenie programu, keď ...
... blíkajú Start/Doplnenie a v indikačnom poli sa zobrazí -0-.

Prerušenie programu
U programov s vysokou teplotou:
- Nechajte bielizeň vychladnúť: Zvolte **Rinse (Pláchanie)**.
- Zvolte **Start/Reload (Štart/Doplnenie)**.
U programov s nižšou teplotou:
- Zvolte **Spin (Odstreďovanie)** alebo **Empty (Odčerpávanie)**.
- Zvolte **Start/Reload (Štart/Doplnenie)**.

Zmena programu ...
... ak ste omylom zvolili nesprávny program:
- Zvolte program znova.
- Zvolte **Start/Reload (Štart/Doplnenie)**.
Nový program začne od začiatku.

Doplnenie bielizne ... → Strana 5
... je zvolený **Start/Reload (Štart/Doplnenie)** a potom sa v signalizačnom poli rozsvietia obidva symboly **YES + ①**.
Ak sa zobrazí **NO** nie je možné vkladacie dverka otvoriť.
- Zvolte **Start/Reload (Štart/Doplnenie)**.

Individuálne nastavenia

Voliteľné tlačidlá
Pred a v priebehu chodu zvoleného programu je možné meniť otáčky odstreďovania a teplotu. Účinky v závislosti na dosiahnutom programovom kroku.

°C (Teplota)
Zobrazenú teplotu prania môžete zmeniť. Voliteľná maximálna teplota prania je vždy závislá na nastavenom programe.

⌚ (Otáčky odstreďovania / bez konečného odstreďovania)
Zobrazené otáčky odstreďovania môžete zmeniť. Voliteľné maximálne otáčky odstreďovania sú závislé na modeli a práve nastavenom programe.

⌚ (Hotovo za)
Zvolení programu sa zobrazí príslušná doba trvania programu. Štart programu je možné pred spustením programu odložiť. Dobu Hotovo za je možné nastaviť v hodinových krokoch, maximálne až 24 h. Stlačte tľtkokrát tlačidlo **⌚ (Hotovo za)**, až sa zobrazí požadovaný počet hodín (h=hodina). Zvolte **Start/Reload (Štart/Doplnenie)**.

➡ Prídavné funkcie → Prehľad programov, Strana 7
- **SpeedPerfect**
Na pranie za kratšiu dobu pri srovnateľnom pracovnom účinku voči štandardnému programu. Maximálne množstvo náplne → Prehľad programov, Strana 7

⊕ EcoPerfect
Energeticky optimalizované pranie vďaka zníženiu teploty pri rovnakom účinku prania. Teplota prania je nižšia než zvolená teplota. Pri osobitných hygienických nárokoch sa odporúča program **AllergyPlus (Senzitívne)**.

🛡️ (Ochrana proti pokrčeniu)
Špeciálny priebeh odstreďovania s následným natriasaním bielizne. Šetrné konečné odstreďovanie – ľahko zvýšená zvyšková vlhkosť bielizne.

🚰 (Voda Plus)
Zvýšená hladina vody a predĺžená doba prania. Pre oblasti s veľmi mäkkou vodou alebo na zlepšenie výsledku pláchania.

👶 Detská poistka a Doplnenie
Práčku je možné zabezpečiť proti neúmyselnej zmene nastavených funkcií. **ZAP/VYP.:** Po spustení/ukončení programu po dobu cca 5 sekúnd! Zvolte **Start/Reload (Štart/Doplnenie)**.
Detská poistka môže zostať až do ďalšieho spustenia programu aktivovaná, aj po vypnutí spotrebiča! Pred spustením programu potom detskú poistku deaktivujte a event. ju po spustení programu opäť aktivujte.

YES + ① Doplnenie
Ak chcete po spustení programu pridať kusy bielizne, zvolte tlačidlo **Start/Reload (Štart/Doplnenie)**. Práčka prekontroluje, či je doplnenie bielizne možné. Svieti **YES + ①**: Doplnenie je možné.
Blíkajú **NO**: Počkajte, kým **YES + ①** nesvietia.
Upozornenie: Dverka otvorte, až svietia **obidva** symboly **YES + ①**.
NO: Doplnenie nie je možné.
Upozornenie: Pri vysokej hladine vody a/alebo teploty alebo v priebehu odstreďovania, ostanú vkladacie dverka z bezpečnostných dôvodov zablokované.
Na pokračovanie programu zvolte tlačidlo **Start/Reload (Štart/Doplnenie)**.

Start/Reload (Štart/Doplnenie)
Na spustenie programu alebo na doplnenie bielizne a aktivovanie/deaktivovanie detskej poistky.

Individuálne nastavenia

Signal
1. Aktivujte režim nastavenia hlasitosti zvukového signálu

2. Nastavenie hlasitosti pre ...

Dôležité upozornenia
Setrite bielizeň a práčku
- Pri dávkovaní všetkých pracích, pomocných a čistiacich prostriedkov bezpodmienečne dodržiavajte pokyny výrobcov.
- Vyprázdňte vrecká.
- Dávajte pozor na kovové diely (kancelárske sponky, atď.).
- Chludostivú bielizeň perte v sieťke/vrecku (pančuchy, záclony, podprsenky s ramienkami).
- Uzavrite zipsy, zapnite pŕotahy.
- Vykefujte piesok z káps a záhybov.
- Odstráňte záclonové valčeky alebo ich zavažte do sieťky alebo vrecka.

Rozdielne znečistená bielizeň
Nové textílie perte samostatne.
Ľahko znečistené: Bez predprania. Zvolte prídavnú funkciu **SpeedPerfect**.
silno znečistené: Škrvny event. predbežne ošetríte.
Vložte menej bielizne. Zvolte program s predpraním.

Namáčanie
Vložte bielizeň rovnejake farby.
Dajte do komory II namáčajúci prostriedok/prací prostriedok podľa údajov výrobcu. Nastavte volič programu na **Cottons (Bavlna) 30 °C** a zvolte **Start/Reload (Štart/Doplnenie)**. Po cca 10 minútach zvolte **Start/Reload (Štart/Doplnenie)**, ak sa má v programe pokračovať alebo program zmeniť.

Škrobenie
Bielizeň nemá byť ošetrovaná avivážou.
Škrobenie s tekutým škrubom je možné vo všetkých pracích programoch. Dajte do komory I aviváž škrub podľa údajov výrobcu (v prípade potreby túto komoru najskôr vyčistite).

Farbenie/Odfarbovanie
Farbenie len v rozsahu bežnom v domácnosti. Soľ môže usfachtliť oceľ porušiť! Dodržiavajte údaje výrobcu farby! V práčke **nevykonávajte** odfarbovanie bielizne!

Nastavenie ** a prispôsobenie programu

Prídavné funkcie
Signalizačné pole/Voliteľné tlačidlá
Štart/Doplnenie
Volič programu



Prídavné funkcie a voliteľné tlačidlá
→ Deaktivovanie, Strana 5

Všetky tlačidlá sú senzitívne, stačí ľahký dotyk! Pri dlhšom dotyku voliteľných tlačidiel automaticky priebeh možností nastavenia!

Zvolte Start/Reload (Štart/Doplnenie)

Volič programu na zapnutie a vypnutie práčky a prevoľbu programu. Otáčanie v obidvoch smeroch.

Zobrazenie stavu
- **-0-** Pranie, Pláchanie, Odstreďovanie, Doba trvania programu popr. koniec programu (-0-)
- **👶** Detská poistka → Strana 5
- **⌚** Otvorte vkladacie dverka, doplňte bielizeň → Strana 4, 5

Zásuvka na prací prostriedky s komorami I, II, ☼

Bubon

Ovládací panel

Vkladacie dverka

Servisná záklopka

Vaša práčka

Blahoželáme – rozhodli ste sa pre moderný, kvalitatívne vysoko hodnotný domáci spotrebič značky Bosch. Váš nový spotrebič sa vyznačuje úspornou spotrebou energie a vody. Každý spotrebič, ktorý opúšťa našu tovareň je dôkladne skontrolovaný, aby bola zaistená jeho dobrá funkčnosť a perfektný stav.

Ďalšie informácie: www.bosch-home.com

Kontaktné údaje miestneho zákazníckeho servisu všetkých krajín nájdete v priloženej servisnej knižke.

Ekologická likvidácia



Obal zlikvidujte ekologicky.

Tento spotrebič je označený v súlade s európskou smernicou 2012/19/EU o nakladaní s použitými elektrickými a elektronickými zariadeniami (waste electrical and electronic equipment - WEEE). Táto smernica stanoví jednotný európsky (EU) rámec pre spätný odber a recyklovanie použitých zariadení.

Obsah

	Strana
Stanovené použitie	1
Programy	1
Nastavenie a prispôsobenie programu	3
Pranie	3/4
Po praní	4
Individuálne nastavenia	5/6
Dôležité upozornenia	6
Prehľad programov	7
Bezpečnostné upozornenia	8
Hodnoty spotreby	8
Ošetrovanie	9
Pokyny na indikačnom poli	9
Údržba	10
Čo robiť, keď	11



Ochrana životného prostredia/Pokyny na úsporu

- Využívajte maximálneho množstva bielizne príslušného programu.
- Normálne znečistenú bielizeň perte bez predpierania.
- Voliteľné teploty sa vzťahujú na označenia textílií týkajúce sa ich ošetrovania. Teploty dosahované v spotrebiči sa môžu od nich líšiť, aby sa zabezpečila optimálna súhra energetickej úspory a výsledku prania.
- Dávkujte prací prostriedok podľa údajov výrobcu a tvrdosti vody.
- Ak sa bude bielizeň následovne sušiť v sušičke, zvolte otáčky odstreďovania podľa návodu výrobcu sušičky.

Stanovené použitie

- výhradne na použitie v domácnosti,
- na pranie textílií vhodných pre pranie v práčke a ručné pranie vlny v pracom roztoku,
- na prevádzku so studenou pitnou vodou a bežnými pracími a ošetrojúcimi prostriedkami, ktoré sú vhodné na použitie v práčkach.



- *Nenechávajte pri práčke deti bez dozoru!*
- *Deti a nepoučené osoby nesmú práčku používať.*
- *Držte domáce zvieratá v bezpečnej vzdialenosti od práčky!*



Uvedte práčku do prevádzky až po prečítaní tohto návodu a samostatného Návodu na inštaláciu!

Programy

Prehľad programov → Strana 7

Teplota a počet otáčok odstreďovania sú v závislosti od zvoleného programu a postupu programu individuálne voliteľné.

Cottons (Bavlna)	odolné textílie
+ ↓ Prewash (Predpranie)	odolné textílie, predpranie pri 30 °C
Easy-Care (Nekrčivá bielizeň)	nekrčivé textílie
+ ↓ Prewash (Predpranie)	nekrčivé textílie, predpranie pri 30 °C
Mix	rozdielne druhy bielizne
Delicate / Silk (Jemná bielizeň/Hodvába)	chúlostivé, pracie textílie
Wool (Vlna)	ručne alebo strojovo praná vlna
Rinse (Pláchanie)	s nasledujúcim odstreďovaním
Spin (Odstreďovanie)	ručne pranej bielizne
Empty (Odčerpanie)	pláčajacej vody pri (bez konečného odstreďovania)
SuperQuick 15'	krátky program
Shirt / Blouses (Košeľe/Halenky)	nežehlivé košeľe
AllergyPlus (Senzitívne)	odolné textílie
Sportswear (Športové oblečenie)	textílie z mikrovlákná, prádlo nepláčajte v aviváži
Easy-Care + (Nekrčivá bielizeň +)	tmavé textílie

Príprava



Odborná inštalácia podľa samostatného Návodu na inštaláciu.



Kontrola spotrebiča

- Nikdy neuvádzajte poškodenú práčku do prevádzky!
- Informujte Vašu servisnú službu!



Zastrčenie sieťovej zástrčky



Iba so suchými rukami!
Uchopte len za zástrčku!

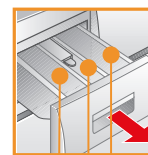


Otvorenie vodovodného kohútika

Komora II: Prací prostriedok na hlavné pranie, bieliaci prostriedok, soľ na škrvny

Komora ☼: Aviváž, škrub

Komora I: Prací prostriedok pre predpieranie



Pridavné funkcie	Signalizačné pole/Voliteľné tlačidlá	Štart/Doplnenie
Speed Perfect Eco Perfect	20 30 40 60 90 400 600 800 1200 1400	Start Reload Easy-Care + Sportswear AllergyPlus Shirt/Blouses SuperQuick 15' Empty Spin
	90°C (Teplota) 1-24 h (Hotovo za) 1400* (Ot./min)	Volba teploty (☼ = studená) Koniec programu za ... Volba počtu otáčok odstreďovania (* p odstreďovania, bielizeň zostane ležať v
	Zobrazenie stavu -0- Detská poistka → Strana 5 Otvorte vkladacie dverka, doplníte biel	Zobrazenia k priebehu programu: Pranie, Pláchanie, Odstreďovanie, Dob

Pred prvým práním
vykonajte jedno pranie bez bielizne. → Strana 9

Roztriedenie a vloženie bielizne

Dodržiavajte pokyny pre ošetrovanie od výrobcu!
Podľa údajov na etiketách pre ošetrovanie.
Podľa druhu, farby, znečistenia a teploty.
Neprekračujte maximálne množstvo náplne. → Strana 7

Dodržiavajte dôležité upozornenia. → Strana 6

Vložte veľké a malé kusy bielizne!
Uzatvorte vkladacie dvierka. Nezacviknite kusy bielizne medzi vkladacie dvierka a gumené tesnenie.

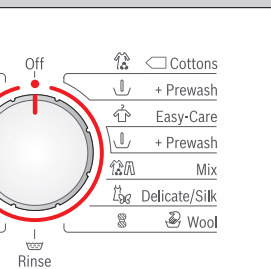
Naplnite prací a ošetrovací prostriedok

Dávkovanie podľa:
množstva bielizne, znečistenia, tvrdosti vody (informujte sa u Vášho dodávateľa vody) a údajov výrobcu.
Naplnite tekutý prací prostriedok do príslušnej dávkovacej nádoby a položte ho do bubna.

i Viskózne aviváže a tvarovacie prostriedky zriedte vodou.
Zabraňuje upchatiu.

Nastavenie ** a prispôsobenie programu

Volič programu



i ** Keď bliká v signalizačnom poli symbol je aktívna detská poistka.
→ Deaktivovanie, Strana 5

Prídavné funkcie a voliteľné tlačidlá
→ Individuálne nastavenia, Strana 5

i Všetky tlačidlá sú senzitivne, stačí ľahký dotyk! Pri dlhšom dotyku voliteľných tlačidiel automatický priebeh možností nastavenia!

Zvoľte **Start/Reload (Start/Doplnenie)**

i Volič programu na zapnutie a vypnutie práčky a prevolbu programu. Otáčanie v oboch smeroch.

Podľa modelu) alebo (bez konečného poslednej pláchovej vode, signalizačné pole ---)

... na trvanie programu popr. koniec programu (-0-)

... bielizeň → Strana 4, 5

Pranie

Zásuvka na prací prostriedky s komorami I, II,

Bubon

Ovládací panel

Vkladacie dvierka



Servisná záklopka

1

2



Vybranie bielizne

Otvorte dvierka vkladacieho otvoru a vyberte bielizeň.
Ak je aktívne (bez konečného odstredovania): Nastavte volič programu na **Empty (Odčerpanie)** alebo zvoľte otáčky odstredovania.
Zvoľte **Start/Reload (Štart/Doplnenie)**.

i – Odstráňte eventuálne cudzie telesá – nebezpečenstvo tvorby hrdze.
– Nechajte vkladacie dvierka a zásuvku na prací prostriedky otvorené, aby mohla vyschnúť zvyšná voda.



Uzatvorte vodovodný kohútik po každom použití

Nie je potrebné u modelov Aqua-Stop. → Upozornenia, Návod na inštaláciu



Vypnutie

Nastavte volič programu na **Off (Vypnutie)**

3

Ukončenie programu, keď ...

... bliká (Štart/Doplnenie) a v indikačnom poli sa zobrazí **-0-**.

Prerušenie programu

U programov s vysokou teplotou:
– Nechajte bielizeň vychladnúť: Zvoľte **Rinse (Pláchanie)**.
– Zvoľte **Start/Reload (Štart/Doplnenie)**.
U programov s nižšou teplotou:
– Zvoľte **Spin (Odstredovanie)** alebo **Empty (Odčerpanie)**.
– Zvoľte **Start/Reload (Štart/Doplnenie)**.

Zmena programu ...

... ak ste omylom zvolili nesprávny program:
– Zvoľte program znova.
– Zvoľte (**Start/Doplnenie**).
Nový program začne od začiatku.

Doplnenie bielizne ... → Strana 5

... je zvolený **Start/Reload (Štart/Doplnenie)** a potom sa v signalizačnom poli rozsvietia obidva symboly **YES +** .
Ak sa zobrazí **NO** nie je možné vkladacie dvierka otvoriť.
– Zvoľte **Start/Reload (Štart/Doplnenie)**.

Individuálne nastavenia

Voliteľné tlačidlá

Pred a v priebehu chodu zvoleného programu je možné meniť otáčky odstreďovania a teplotu. Účinky v závislosti na dosiahnutom programovom kroku.

°C (Teplota)

Zobrazenú teplotu prania môžete zmeniť. Voliteľná maximálna teplota prania je vždy závislá na nastavenom programe.

⌚ (Otáčky odstreďovania / bez konečného odstreďovania)

Zobrazené otáčky odstreďovania môžete zmeniť.

Voliteľné maximálne otáčky odstreďovania sú závislé na modeli a práve nastavenom programe.

🕒 (Hotovo za)

Zvolením programu sa zobrazí príslušná doba trvania programu. Štart programu je možné pred spustením programu odložiť. Dobu Hotovo za je možné nastaviť v hodinových krokoch, maximálne až 24 h. Stlačte toľkokrát tlačidlo 🕒 (Hotovo za), až sa zobrazí požadovaný počet hodín (h=hodina). Zvoľte ▶️ Start/Reload (Štart/Doplnenie).

Pridavné funkcie → Prehľad programov, Strana 7

⚡ SpeedPerfect

Na pranie za kratšiu dobu pri srovnateľnom pracovnom účinku voči štandardnému programu. Maximálne množstvo náplne → Prehľad programov, Strana 7

🌿 EcoPerfect

Energeticky optimalizované pranie vďaka zníženiu teploty pri rovnakom účinku prania. Teplota prania je nižšia než zvolená teplota. Pri osobitných hygienických nárokoch sa odporúča program **AllergyPlus (Senzitívne)**.

🛡️ (Ochrana proti pokrčeniu)

Špeciálny priebeh odstreďovania s následným natriasaním bielizne. Šetrné konečné odstreďovanie – ľahko zvýšená zvyšková vlhkosť bielizne.

💧 (Voda Plus)

Zvýšená hladina vody a predĺžená doba prania. Pre oblasti s veľmi mäkkou vodou alebo na zlepšenie výsledku pláchania.

Detská poistka a Doplnenie

🔒 Detská poistka/zablokovanie

Práčku je možné zabezpečiť proti neúmyselnej zmene nastavených funkcií.

ZAP./VYP.: Po spustení/ukončení programu po dobu cca 5 sekúnd! Zvoľte ▶️ Start/Reload (Štart/Doplnenie).

Detská poistka môže zostať až do ďalšieho spustenia programu aktivovaná, aj po vypnutí spotrebiča! Pred spustením programu potom detskú poistku deaktivujte a event. ju po spustení programu opäť aktivujte.

YES + 🌟 Doplnenie

Ak chcete po spustení programu pridať kusy bielizne, zvoľte tlačidlo ▶️ Start/Reload (Štart/Doplnenie). Práčka prekontroluje, či je doplnenie bielizne možné.

Svieti **YES + 🌟**: Doplnenie je možné.

Bliká **NO**: Počkajte, kým **YES + 🌟** nesvietia.

Upozornenie: Dvierka otvorte, až svietia **obidve** symboly **YES + 🌟**.

NO: Doplnenie nie je možné.

Upozornenie: Pri vysokej hladine vody a/alebo teplote alebo v priebehu odstreďovania, ostanú vkladacie dvierka z bezpečnostných dôvodov zablokované.

Na pokračovanie programu zvoľte tlačidlo ▶️ Start/Reload (Štart/Doplnenie).

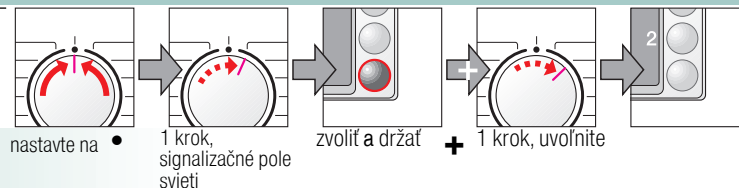
▶️ Start/Reload (Štart/Doplnenie)

Na spustenie programu alebo na doplnenie bielizne a aktivovanie/deaktivovanie detskej poistky.

Individuálne nastavenia

Signal

1. Aktivujte režim nastavenia hlasitosti zvukového signálu



2. Nastavenie hlasitosti pre ...

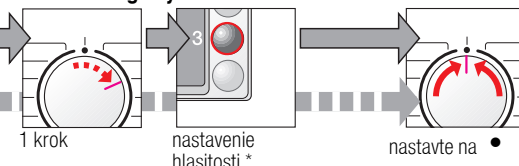


* navoľte event. niekoľkokrát

Tlačidlové signály



Odkazové signály



Dôležité upozornenia



Setrite bielizeň a práčku

- Pri dávkovaní všetkých prací, pomocných a čistiacich prostriedkov bezpodmienečne dodržiavajte pokyny výrobcov.
- Vyprázdňte vrecká.
- Dávajte pozor na kovové diely (kancelárske sponky, atď.).
- Chúlolistivú bielizeň perte v sieťke/vrecku (pančuchy, záclony, podprsenky s ramienkami).
- Uzavrte zipsy, zapnite poťahy.
- Vykefujte piesok z káps a záhybov.
- Odstráňte záclonové valčeky alebo ich zavažte do sieťky alebo vrecka.



Rozdielne znečistená bielizeň

- Nové textilie perte samostatne.
- Ľahko znečistené Bez predprania. Zvoľte prídavnú funkciu ⚡ SpeedPerfect.
- Skrvny event. predbežne ošetrite.
- silno znečistené Vložte menej bielizne. Zvoľte program s predpraním.



Namáčanie

Vložte bielizeň rovnakej farby.

Dajte do komory II namáčací prostriedok/prací prostriedok podľa údajov výrobcu. Nastavte voľič programu na 🌟 **Cottons (Bavlna) 30 °C** a zvoľte ▶️ Start/Reload (Štart/Doplnenie). Po cca 10 minútach zvoľte ▶️ Start/Reload (Štart/Doplnenie), aby ste program zastavili. Po želanej dobe namáčania zvoľte opätovne ▶️ Start/Reload (Štart/Doplnenie), ak sa má v programe pokračovať alebo program zmeniť.



Škrobenie

Bielizeň nemá byť ošetrená avivážou.

Škrobenie s tekutým škrobom je možné vo všetkých pracích programoch. Dajte do komory 🌟 pre aviváž škrob podľa údajov výrobcu (v prípade potreby túto komoru najskôr vyčistite).



Farbenie/Odfarbovanie

Farbenie len v rozsahu bežnom v domácnosti. Soľ môže ušľachtilú oceľ porušiť! Dodržiavajte údaje výrobcu farbiva! V práčke **nevykonávajúte** odfarbovanie bielizne!



Pridávne funkcie; pokyny

max. Druh bielizne

°C

Programy	°C	max.	Druh bielizne	Pridávne funkcie; pokyny
Cottons (Bavlna) + Prewash (Predpranie)	* - 90 °C		odolné textilie, textilie z bavlny alebo lanu, vhodné na vyvátku	SpeedPerfect*, EcoPerfect, (Voda Plus)
AllergyPlus (Senzitívne)	* - 60 °C	7 kg/ 4 kg*	odolné textilie z bavlny alebo lanu	SpeedPerfect*, EcoPerfect, (Voda Plus); Z dôvodu dlhšej doby prania pri definovanej teplote, vyššej hladiny vody a dlhšieho pláchania je vhodný najmä pri zvýšených hygienických nárokoch alebo obzvlášť chutostivej pokožke.
Easy-Care (Nekrčivá bielizeň) + Prewash (Predpranie)	* - 60 °C		nekrčivé textilie z bavlny, lanu, syntetických vlákien alebo zmesových tkanín.	SpeedPerfect, EcoPerfect, (Voda Plus)
Mix	* - 40 °C	3 kg	textilie z bavlny alebo nekrčivé textilie	SpeedPerfect, EcoPerfect, (Voda Plus); rozdielne druhy textílií je možné prať spoločne
Easy-Care + (Nekrčivá bielizeň +)	* - 40 °C		tmavé textilie z bavlny a tmavé nekrčivé textilie	SpeedPerfect, EcoPerfect, (Voda Plus); redukovanie odstreďovanie pri pláchaní a konečné odstreďovanie
Shirt / Blouses (Košele/Halenky)	* - 60 °C		Nežehlivé košele z bavlny, lanu, syntetických alebo zmesaných tkanín	SpeedPerfect, EcoPerfect, (Voda Plus); (Ochrana proti pokrčeniu): ten nábeň na odstreďovanie, poveste textílie kvapkajúce, mokré
Delicate / Silk (Jemná bielizeň/Hodváb)	* - 40 °C		pre chĺlostivé pracie textilie napr. z hodvábu, saténu, syntetických alebo zmesaných tkanín (napr. záclony)	SpeedPerfect, EcoPerfect, (Voda Plus); medzi jednotlivými plákaniami nie je odstreďovanie
Wool (Vlna)	* - 40 °C	2 kg	ručne alebo v práčke prané textilie z vlny alebo s podielom vlny	mimoriadne šetrný prací program na zabránenie zrážaniu bielizne, dlhšie prestávky programu (textílie ležia v pracovnom roztoku)
SuperQuick 15'	* - 40 °C		nekrčivé textilie z bavlny, lanu, syntetických vlákien alebo zmesových tkanín	krátky program, cca 15 minút, vhodný pre ľahko znečistenú bielizeň
Sportswear (Sportové oblečenie)	* - 40 °C		textilie z mikrovlákná	SpeedPerfect, EcoPerfect, (Voda Plus)

Pridávne programy Rinse (Pláchanie), Spin (Odstreďovanie), Empty (Odčerpanie)

* redukována náplň pri prídavnej funkcii SpeedPerfect.

i **Ako krátky program je optimálne vhodný program – Mix 40 °C s max. počtom otáčok odstreďovania.**

Programy bez predprania – dajte prací prostriedok do komory **II**; programy s predpraním – rozdeľte prací prostriedok do komôr **I a II**.

9403 / 9000964657



WAE28469BY ...

Robert Bosch Hausgeräte GmbH
Carl-Wery-Str. 34
81739 München / Germany



Bezpečnostné upozornenia

- Prečítajte si tento návod na použitie a návod na inštaláciu a všetky ostatné informácie priložené k práčke a postupujte podľa nich.
- Ušchovajte podklady pre neskoršie použitie.

Nebezpečenstvo úrazu elektrickým prúdom

- Neťahajte za sieťovú šnúru, ale priamo za zástrčku (t.j. koncovku sieťovej šnúry).
- Ak máte mokré ruky, nezastrčujte sieťovú zástrčku/nevyťahujte ju zo zásuvky.

Ohrozenie života

- Pri spotrebičoch, ktoré doslúžili:
- Vytiahnite sieťovú zástrčku.
 - Sieťové vedenie odrežte a spolu so zástrčkou odstráňte.
 - Zničte zámok vkladacích dvierok. Zabráňte tým, aby sa deti zavreli dovnútra a dostali sa do ohrozenia života.

Nebezpečenstvo udusenía

- Obaly, fólie a časti obalu nenechávajte deťom.

Nebezpečenstvo otravy

- Pracie a ošetrovacie prostriedky uchovávajte mimo dosah detí.

Nebezpečenstvo výbuchu

- Kúsky bielizne vopred ošetrované čističmi prostriedkami obsahujúcimi rozpúšťadlá, napr. odstraňovače škvrn/prací benzín, môžu po vložení spôsobiť výbuch. Kúsky bielizne je nutné pred vložením dôkladne v ruke preprať.

Nebezpečenstvo poranenia

- Vkladacie dvierka môžu byť veľmi horúce.
- Pozor pri odčerpávaní horúceho pracieho roztoku.
- Nestúpajte na práčku.
- Neopierajte sa o otvorené vkladacie dvierka.
- Nesiahajte do bubna, ak sa ešte točí.
- Pozor pri otvorení zásuvky na pracie prostriedky počas prevádzky!

Hodnoty spotreby *polí podľa modelu*

Program	Množstvo náplne	El. energia **	Voda **	Doba trvania programu **
Cottons (Bavlna) 20 °C	7 kg	0,31 kWh	72 l	2 ¾ h
Cottons (Bavlna) 40 °C	7 kg	0,85 kWh	72 l	2 ¾ h
Cottons (Bavlna) 60 °C	7 kg	1,21 kWh	72 l	2 ¾ h
Cottons (Bavlna) 90 °C	7 kg	2,01 kWh	77 l	3 h
Easy-Care (Nekrčivá bielizeň) 40 °C	3 kg	0,64 kWh	56 l	1 ¾ h
Mix 40 °C	3 kg	0,46 kWh	36 l	1 ¼ h
Delicate/Silk (Jemná bielizeň/Hodváb) 30 °C	2 kg	0,24 kWh	37 l	¾ h
Wool (Vlna) 30 °C	2 kg	0,22 kWh	47 l	¾ h

Program	Pridávna funkcia	Naplnenie	Ročná spotreba energie	Ročná spotreba vody
Cottons (Bavlna) 40/60 °C	EcoPerfect*	3,5/7 kg	165 kWh	10686 l

* Nastavenie programu na kontrolu a opatrenie energetickým štítkom podľa smernice 2010/30/EU pri použití studenej vody (15 °C).

** Hodnoty spotreby sa od zadaných hodnôt odchyľujú v závislosti na tlaku vody, tvrdosti vody, prívodnej teplote vody, priestorovej teplote, druhu a množstve bielizne, znečistení bielizne, použitom pracom prostriedku, kolísaní sieťového napätia a zvolených prídavných funkciách.

Ošetrovanie



- **Nebezpečenstvo úrazu elektrickým prúdom!**
Vytiahnite sieťovú zástrčku!
- **Nebezpečenstvo výbuchu!** Nepoužívajte žiadne rozpúšťadlá!

i Pred prvým práním

Nevkladajte žiadnu bielizeň! Otvorte vodovodný kohútik. Naplňte do komory II:

- cca. 1 l vody.
 - Prací prostriedok (dávkovanie podľa údajov výrobcu pre ľahké znečistenia a zodpovedajúci stupeň tvrdosti vody).
- Nastavte volič programu na **Easy-Care (Nekrčivá bielizeň) 60 °C** a zvolte **Start/Reload (Start/Doplnenie)**. Na konci programu nastavte volič programu na **Off (Vypnutie)**.

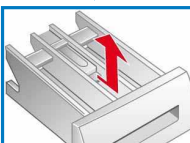
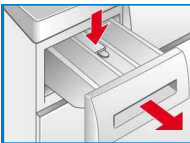
i Plášť spotrebiča, ovládací panel

- Utrite mäkkou, vlhkou handrou.
- Nepoužívajte žiadne abrazívne uterky, špongie a čistiace prostriedky (čistiace prostriedky pre ušľachtilú oceľ).
- Okamžite odstráňte zvyšky pracieho prostriedku a čističa.
- Čistenie prúdom vody je zakázané.

Čistenie zásuvky na prací prostriedky a krytu ...

... ak jestvujú zvyšky pracieho prostriedku alebo aviváže.

1. Zásuvku vytiahnite, vložku zatlačte nadol, zásuvku úplne vyberte z krytu.
2. Vytiahnutie vložky: Tlačte vložku prstom zdola smerom nahor.
3. Vyplachovaciu misku a vložku vyčistite vodou a kefkou a vysušte ju. Odstráňte z krytu aj zvyšky pracieho prostriedku a aviváže.
4. Nasadte vložku a zaistite ju zaskočením (nasuňte valček na vodiaci kolík).
5. Zasuňte zásuvku na prací prostriedky.



i Nechajte zásuvku na prací prostriedky otvorenú, aby mohla vyschnúť zvyšná voda.

i Prací bubon a gumová manžeta

Gumovú manžetu vo vnútri vysušte handrou. Dvierka plniaceho otvoru nechajte otvorené, aby bubon vyschol. Hrdzavé škrvny – použite bezchlórový čistiaci prostriedok, žiadnu oceľovú vlnu.

i Odstránenie vodného kameňa Žiadna bielizeň v práčke so sušičkou!

Odstránenie vodného kameňa vykonajte podľa údajov výrobcu odvápnovača, pri správnom dávkovaní pracieho prostriedku nie je potrebné.

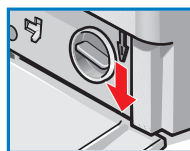
i Núdzové odblokovanie, napr. pri výpadku sieťového

Program beží ďalej, hneď ako sa obnoví prúd. Ak sa napriek tomu musí bielizeň vybrať, je možné vkladacie dvierka otvoriť podľa ďalej uvedeného postupu:

! Nebezpečenstvo obarenia!

Prací roztok a bielizeň môžu byť horúce. Event. nechajte najskôr vychladnúť. Nesiahajte do bubna, ak sa ešte točí. Neotvárajte vkladacie dvierka, pokiaľ je na skle vidieť voda.

1. Nastavte volič programu na **Off (Vypnutie)** a vytiahnite sieťovú zástrčku.
2. Vypustite prací roztok. → *Strana 10*
3. Pomocou náradia tiahnite za núdzové odblokovanie (→ šípka) smerom nadol a uvoľnite ho. Vkladacie dvierka sa nakoniec nechajú otvoriť.



Upozornenia na signalizačnom

poli podľa modelu

- F:16** Správne uzatvorte dvierka vkladacieho otvoru, t.j. je privretá bielizeň.
- F:17** Otvorte úplne vodovodný kohútik. Prelomená/zovretá prívodná hadica. Vyčistite sitko prívodnej hadice vody → *Strana 10*, príliš nízky tlak vody.
- F:18** Upchaté čerpadlo pracieho roztoku; vyčistite čerpadlo pracieho roztoku. → *Strana 10*
Upchatá odtoková hadica/odtoková rúrka; vyčistite odtokovú hadicu na sifóne. → *Strana 10*
- F:21** Chyba motora. Zavolajte servisnú službu!
- F:23** Voda v podlahovej vani, netesnosť spotrebiča. Zavolajte servisnú službu!

Údržba

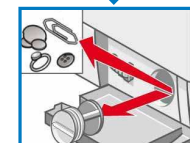
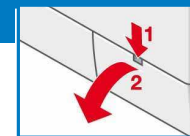


- **Nebezpečenstvo obarenia!**
Nechajte prací roztok vychladnúť!
- Zatvorte vodovodný kohútik!

Čerpadlo pracieho roztoku

Nastavte volič programu na **Off (Vypnutie)**, vytiahnite sieťovú zástrčku.

1. Otvorte a odložte servisnú záklopku.
2. **Pre modely s vypúšťacou hadicou:** Snímte vypúšťaciu hadicu z držiaka a vytiahnite ju z telesa práčky. Podstavte nádobu. Stiahnite uzatváraciu čiapočku, nechajte vyteciť prací roztok. Zatlačte uzáver a nasadte vypúšťaciu hadicu do držiaka.
- 2* **Pre modely bez vypúšťacej hadice:** Otáčajte opatrne vekom čerpadla, až začne odtekať prací roztok. Ak je servisná záklopka dopoly plná, zaskrutkujte veko čerpadla a servisnú záklopku vyprázdňte. Kroky opakujte, až je prací roztok úplne vypustený.
3. Odskrutkujte opatrne veko čerpadla (zvyšná voda).
4. Vyčistite vnútorný priestor, závit veka čerpadla a teleso čerpadla (obežným kolesom čerpadla pracieho roztoku sa musí nechať otáčať).
5. Veko čerpadla znova nasadte a zoskrutkujte.
6. Nasadte a uzatvorte servisnú klapku.



Aby sa zabránilo tomu, že pri budúcom praní vytečie nevyužitý prací prostriedok do odtoku: Nalejte do komory II 1 liter vody a spustíte program **Empty (Odčerpanie)**.

Odtoková hadica na sifóne

Nastavte volič programu na **Off (Vypnutie)**, vytiahnite sieťovú zástrčku.

1. Uvoľnite hadicovú sponu, odtokovú hadicu opatrne siahnite (zvyšná voda).
2. Vyčistite odtokovú hadicu a hrdlo sifónu.
3. Nasadte opäť odtokovú hadicu a zaistite prípojovacie miesto pomocou hadicovej spony.



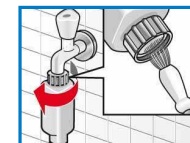
Sitko v prívode vody



Nebezpečenstvo úrazu elektrickým prúdom
Neponárajte bezpečnostné zariadenie Aqua-Stop do vody (obsahuje elektrický ventil).

Nechajte poklesnúť tlak vody v prívodnej hadici:

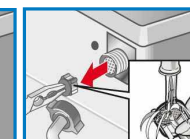
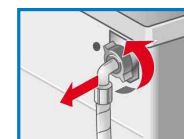
1. Zatvorte vodovodný kohútik!
2. Zvoľte ľubovoľný program (okrem **Spin (Odstredovanie)** / **Empty (Odčerpanie)**).
3. Zvoľte **Start/Reload (Štart/Doplnenie)**. Nechajte program cca 40 sekúnd bežať.
4. Nastavte volič programu na **Off (Vypnutie)** Vytiahnite sieťovú zástrčku. Čistenie sitka:



1. Podľa modelu:
Odskrutkujte hadicu z vodovodného kohútika. Vyčistite sitko malou kefkou.

a/alebo pri modeloch Standard a Aqua-Secure:

1. Odmontujte hadicu na zadnej strane spotrebiča, vyberte sitko kliešťami a vyčistite ho.
2. Pripojte hadicu a skontrolujte tesnosť.



Čo robiť, keď ...

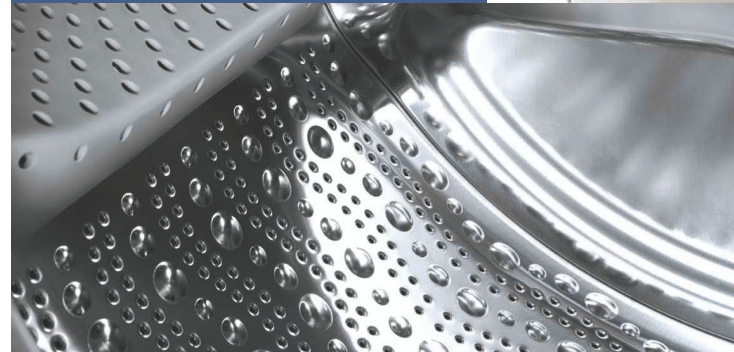
- Vytieka voda.
 - Správne upevníte/nahradíte odtokovú hadicu.
 - Pevne utiahnete zoskrutkovanie prívodnej hadice.
- Nenateká žiadna voda. Nebol spláchnutý prací prostriedok.
 - Nebolo navolené **Start/Reload (Start/Doplnenie)**?
 - Bol otvorený vodovodný kohútik?
 - Nie je event. upchaté sitko? Vyčistite sitko. → *Strana 10*
 - Nie je prelomená alebo zovretá prívodná hadica?
- Vkladacie dvierka sa nedajú otvoriť.
 - Je aktívna bezpečnostná funkcia. Prerušenie programu? → *Strana 4*
 - Bolo zvolené (bez konečného odstreďovania)? → *Strana 3, 4*
 - Je možné otvorenie len s núdzovým odblokovaním? → *Strana 9*
- Program sa nespustí.
 - Nebolo navolené **Start/Reload (Start/Doplnenie)** alebo (**Hotovo za**)?
 - Sú vkladacie dvierka zatvorené?
 - Je aktívna detská poistka? Deaktivovanie. → *Strana 5*
- Prací roztok sa neodčerpáva.
 - Bolo zvolené (bez konečného odstreďovania)? → *Strana 3, 4*
 - Vyčistite čerpadlo pracieho roztoku. → *Strana 10*
 - Vyčistite odtokovú rúrku a/alebo odtokovú hadicu.
- V bubne nie je viditeľná voda.
 - Nie je chyba - voda je pod viditeľnou oblasťou.
- Výsledok odstreďovania nie je uspokojivý, bielizeň je mokrá/ príliš vlhká.
 - Nie je chyba - kontrolný systém nevyváženosti prerušil odstreďovanie, nerovnomerné rozdelenie bielizne. Rozdeľte v bubne malé a veľké kusy bielizne.
 - Zvolili ste (**Ochrana proti pokrčeniu**)? → *Strana 5*
 - Nebol navolený príliš nízky počet otáčok? → *Strana 5*
- Doba trvania programu sa v priebehu pracieho cyklu mení.
 - Nie je chyba - priebeh programu sa pre príslušný prací proces optimalizuje. Môže to viesť ku zmenám doby trvania programu v indikačnom poli.
- Viacnásobný nábeh na odstreďovanie
 - Nie je chyba - kontrolný systém nevyváženosti kompenzuje nevyváženosť.
- Zvyšná voda v komore pre ošetrovacie prostriedky.
 - Nie je chyba - účinok ošetrovacieho prostriedku nebude obmedzený.
 - V prípade potreby vložku vyčistite. → *Strana 9*
- Zápach v práčke.
 - Spustíte program **Cottons (Bavlna) 90 °C** bez bielizne. K tomuto účelu použijete univerzálny prací prostriedok.
- Zobrazenie stavu (Pranie) bliká. Príp. zo zásuvky na prací prostriedky vystupuje pena.
 - Nebolo použité príliš veľa pracieho prostriedku? Zmiešajte 1 polievkovú lyžicu aviváže s ½ litrom vody a nalejte do komory **II** (*nie u outdoorových a perových textílií*).
 - Pri ďalšom praní redukovajte dávkovanie pracieho prostriedku.
- Veľká hlučnosť, vibrácie a „putovanie“ práčky pri odstreďovaní.
 - Sú nožičky spotrebiča zaistené? Zaisťte nožičky spotrebiča. → *Návod na inštaláciu*
 - Sú odstránené prepravné poistky? Odstráňte prepravné poistky. → *Návod na inštaláciu*
- Hlučnosť pri odstreďovaní a odčerpávaní.
 - Vyčistite čerpadlo pracieho roztoku. → *Strana 10*
- Počas prevádzky nefunguje indikačné pole/indikačné žiarovky.
 - Výpadok sieťového napájania?
 - Nezareagovala poistka? Zapnite/nahradte poistku.
 - Ak sa vyskytne porucha opakovane, zavolajte servisnú službu.
- Priebeh programu je dlhší ako normálne.
 - Nie je chyba - kontrolný systém nevyváženosti kompenzuje nevyváženosť viacnásobným rozdelením bielizne.
 - Nie je chyba - je aktívny kontrolný systém peny - pridávajú sa pláhcacie cykly.
- Zvyšky pracieho prostriedku na bielizni.
 - Ojedinele obsahujú bezfosfátové prací prostriedky zvyšky nerozpustné vo vode.
 - Zvoľte **Rinse (Pláchanie)** alebo bielizeň po praní vykefujte.

Ak nemôžete poruchu odstrániť sami, alebo vypnutím/zapnutím poruchu odstrániť sami, alebo ak je z iného dôvodu potrebná oprava:

- Nastavte volič programu na **Off (Vypnutie)** a vytiahnite sieťovú zástrčku zo zásuvky.
- Zatvorte vodovodný kohútik a zavolajte servisnú službu. → *Návod na inštaláciu*



Register your new Bosch now:
www.bosch-home.com/welcome



Práčka
WAE28469BY



sk Návod na používanie