

## Çamaşır makineniz

**Tebrikler** Modern, kalite açısından yüksek değerlerde Bosch marka bir ev aleti almaya karar verdiniz. Bu çamaşır makinesi, tasarruflu elektrik tüketimi ile kendini gösterir. Fabrikamızdan çıkan her makine, titizlikle işlev ve kusursuz durum açısından kontrol edilir.

Ürünlerimiz, aksesuarlarımız, yedek parçalarımız ve servislerimizle ilgili ayrıntılı bilgi için www.bosch-home.com adresini ziyaret edebilir ya da müşteri servis merkezlerimizle irtibata geçebilirsiniz.

Size en yakın satış sonrası servis iletişim bilgilerinizi buradan ya da satış sonrası servis zincirinden (modele göre) bulabilirsiniz.

– TR 444 6333 (Çağrı merkezini sabit hatlardan aramanın bedeli şehir içi ücretlendirme, Cep telefonlarından ise kullanılan tarife göre değişiklik göstermektedir)

### Çevre kurallarına uygun atık imhası

Cihazın ambalajı çevre koruma kurallarına uygun şekilde imha edilmelidir. Bu cihaz, elektro ve elektronik eski cihazlar (waste electrical and electronic equipment - WEEE) ile ilgili 2012/19/EU Avrupa direktifine uygun şekilde işaretlenmiştir. Bu direktif, AB dahilinde geçerli olan eski cihazların geri alınmasına ve değerlendirilmesine ait kapsama sahiptir.

EEE Yönetmeliğine uygundur.

Kullanım Süresi: 10 YIL (Ürünün fonksiyonunu yerine getirebilmesi için gerekli yedek parça bulundurma süresi)

## İçindekiler

Amacına uygun kullanım	Sayfa 1
Programlar	1
Programın ayarlanması ve uygun hale getirilmesi	3
Yıkama	3/4
Yıkama işleminden sonra	4
Kişisel ayarlar	5/6
Önemli uyarılar	6
Programa genel bakış	7
Güvenlik talimatları	8
Tüketim değerleri	8
Bakım ve temizlik	9
Gösterge alanındaki bilgiler	9
Bakım	10
... Hangi durumda ne yapmalı	11

## Çevrenin korunması / Tasarruf bilgileri

- Makineyi daima ilgili program için izin verilmiş maksimum çamaşır miktarına göre doldurunuz.
- Normal kirli çamaşırları ön yıkamasız yıkayınız.
- Seçilebilir sıcaklıklar tekstillerin üzerindeki bakım etiketlerinde bulunur. Makinede kullanılan sıcaklıklar, en uygun enerji tasarrufu ve yıkama sonucu bileşimini elde etmek için buradakilerden farklılık gösterebilir.
- Deterjan dozunu üretici bilgilerine ve su sertliğine göre ayarlayınız.
- Eğer çamaşırlar yıkandıktan sonra kurutma makinesinde kurutulacaksa sıkma devir sayısını kurutucu üreticisinin verdiği bilgilere göre seçiniz.

## Amacına uygun kullanım

- Sadece evde kullanmak içindir.
- Makinada yıkanabilen çamaşırların ve elde yıkanabilen yünün deterjanlı suda yıkanması içindir.
- Bu çamaşır makinesi modele göre soğuk, soğuk ve sıcak (maksimum 60°C) içme suyu, standart yıkama ve bakım malzemeleri ile çalışmaya uygundur.

- ⚠ – Sayfa 8'deki güvenlik bilgilerinizi dikkate alın!
- ⚠ – Çocukları yanlarında bir yetişkin olmadan çamaşır makinesinin yanında bırakmayınız!
- Çocuklar ve gereken talimat ve bilgileri almamış kişiler çamaşır makinesini kullanmamalıdır!
- Evcil hayvanları çamaşır makinesinden uzak tutunuz!

Çamaşır makinesini çalıştırmadan önce bu kılavuzu ve ayrı şekilde verilen kurulum kılavuzunu okuyunuz.

### Programlar

Programlara detaylı bir genel bakış → sayfa 7. Seçilmiş olan programa ve programın ilerlemesine bağlı olarak, ısı ve sıkma devir sayısı isteğe göre seçilebilir.

<b>Pamuklular</b>	dayanıklı kumaşlar
<b>+ Ön yıkama</b>	Dayanıklı sağlam kumaşlar, ön yıkama
<b>Sentetikler</b>	sentetik kumaşlar
<b>+ Ön yıkama</b>	sentetik kumaşlar, ön yıkama
<b>Mix</b>	Farklı çamaşır türleri
<b>Hassas/İpek</b>	Yıkanabilen hassas kumaşlar
<b>Yünlüler</b>	Elde/çamaşır makinesinde yıkanabilen yünlüler
<b>Sıkma/Durulama</b>	Elde yıkanan çamaşırlar, <b>Hassas Durulama</b> düğmesi açık; yalnızca sıkma yapıyorsa düğmeyi kapatınız
<b>Boşaltma</b>	Durulama suyunu (son sıkma yapılmadan) boşaltınız
<b>Süper-Kısa 15'</b>	Kısa program
<b>Koyu Renkiler/Kot</b>	sentetikler özel
<b>Gömlek/Bluz</b>	Ütü gerektirmeyen gömlekleler
<b>Yorgan</b>	Kuş tüyü doldurulmuş kumaşlarla birlikte yıkanabilenler → sayfa 6
<b>Sport/Fitness</b>	Mikro lifli kumaşlar
<b>AllergyPlus &amp; Baby</b>	Dayanıklı sağlam kumaşlar, daha uzun yıkama ve özellikle hassas ciltler için ek durulama

## Hazırlanması

⚠ Ayrıca verilen kurulum kılavuzuna uygun şekilde montaj işlemini yapınız.

### Makineyi kontrol ediniz

- Hasarlı bir makineyi kesinlikle çalıştırmayınız!
- Yetkili servise bilgi veriniz!

### Elektrik fişini prize takınız

- ⚠ Islak elle dokunmayınız! Sadece fişten tutunuz!

### Su musluğunun açılması

Sıvı deterjan için ek parça (modele göre) → sayfa 6

**Bölme II:** Ana yıkama için deterjan, sertlik giderici, beyazlatıcı, leke çıkarıcı

**Bölme III:** Yumuşatıcı, beyazlatıcı

**Bölme I:** Ön yıkama deterjanı

## Çamaşırları ayırınız ve yerleştiriniz

Üreticinin verdiği bakım bilgilerine dikkat ediniz! Çamaşırları etikete göre ayırınız. Ve çamaşır türüne, rengine, kirlilik derecesine ve ısısına göre ayırınız. Maksimum dolum miktarı aşılmalıdır → Sayfa 7.

### Deterjan ve bakım malzemelerini ekleyiniz

Deterjanı aşağıdaki koşullara göre ölçünüz: (bağlı olduğunuz su şebekesi işletmesinden öğrenebilirsiniz) ve üreticinin verdiği bilgilere göre, Ek parçasız modellerde; Sıvı deterjanı ilgili deterjan bölmesine doldurunuz ve tamburun içine yerleştiriniz.

⚠ Yoğun kumaş yumuşatıcı ve parlaticıları su ile seyreltiniz. Tıkanmayı engeller.

**Programın ayarlanması\*\* ve uygun hale getirilmesi**

**Ek fonksiyonlar**

**Gösterge alanı / opsiyon düğmeleri**

**Program seçme düğmesi**

**Başlat/Beklet**

**Başlat/Duraklat düğmesine basınız**

**Tüm tuşlar dokunmatiktir, hafifçe dokunmak yeterlidir! Tüm ayar seçeneklerinde otomatik çalışma için (erteleme) düğmesine basılı tutunuz.**

**Makineyi açmak ve kapatmak için ve program seçmek için kullanılan program seçme düğmesi. İki yöne doğru da çevrilebilir.**

## Yıkama

İlk yıkamadan önce; makinede çamaşır olmadan bir kez yıkama programını çalıştırınız → Sayfa 9.

### Su musluğunu kapatınız

Aqua-Stop modellerinde gerekli değildir → Bkz. Kurulum kılavuzu.

### Kapatılması

Program seçme düğmesini **İptal** konumuna alınız.

### Çamaşırların makineden çıkarılması

Çamaşır doldurma kapağını açınız ve çamaşırları boşaltınız. Eğer (son sıkma yapılmadan) devrede ise: program seçme düğmesini **Boşaltma** konumuna alınız ya da sıkma devir sayısını seçiniz. **Başlat/Duraklat** programını seçiniz.

– Tüm yabancı maddeleri temizleyiniz. Paslanma tehlikesi.

– Kalan suyun buharlaşması için çamaşır doldurma kapağını ve deterjan çekmesini açık bırakınız.

– Sıkma/Durulama (**Hassas Durulama** düğmesini kapatın) ya da **Boşaltma** seçiniz.

– **Başlat/Duraklat** düğmesine basınız.

– Programı yeniden seçiniz.

– **Başlat/Duraklat** düğmesine basınız. Yeni program baştan başlamaktadır.

– Programı başlattıktan sonra çamaşır ilave etmek istiyorsanız **Başlat/Duraklat** tuşuna basınız. Makine, ilave etme işleminin mümkün olup olmadığını kontrol etmektedir.

**YE5 +** yanar: ilave etmek mümkün.  
**NE** yanıp sönyorsa: **YE5 +** yanana kadar bekleyiniz.  
**Uyarı:** İki sembol de **YE5 +** yanana kadar kapağı açmayınız.

**NE:** ilave etmek mümkün değil.  
**Uyarı:** Yüksek su seviyesinde ve/veya ısıda veya sıkma sırasında çamaşır doldurma kapağı güvenlik sebeplerinden dolayı kilitle kalır.  
Programı devam ettirmek için **Başlat/Duraklat** düğmesine basınız.

**Enerji tasarrufu modu**  
Ekran paneli ışığı birkaç dakika içinde söner ve **Başlat/Duraklat** yanıp söner. Işığı açmak için herhangi bir tuşa basınız.

**Başlat/Duraklat**  
Programı başlatmak için veya çamaşırlar ilave etmek için ve çocuk emniyetini devreye almak/devreden çıkarmak için.

**Çamaşır ilave edilmesi, eğer ...** → sayfa 5

**Başlat/Duraklat** düğmesine bastığınızda **iki** sembol de **YE5 +** ekran panelinde gösterilir. **NE** yanıyorsa çamaşır doldurma kapağı açılmaz. **Başlat/Duraklat** düğmesine basınız.

## Yıkama

İ, II, III bölmeli deterjan çekmecesi

Tambur

Kumanda paneli

Kapak

Servis kapağı

1

2

3

Yıkama

1

2

3

Yıkama

1

2

3

Yıkama

1

2

3

Yıkama

1

2

3

## Çamaşırların makineden çıkarılması

Çamaşır doldurma kapağını açınız ve çamaşırları boşaltınız. Eğer (son sıkma yapılmadan) devrede ise: program seçme düğmesini **Boşaltma** konumuna alınız ya da sıkma devir sayısını seçiniz. **Başlat/Duraklat** programını seçiniz.

### Su musluğunu kapatınız

Aqua-Stop modellerinde gerekli değildir → Bkz. Kurulum kılavuzu.

### Kapatılması

Program seçme düğmesini **İptal** konumuna alınız.

### Çamaşırların makineden çıkarılması

Çamaşır doldurma kapağını açınız ve çamaşırları boşaltınız. Eğer (son sıkma yapılmadan) devrede ise: program seçme düğmesini **Boşaltma** konumuna alınız ya da sıkma devir sayısını seçiniz. **Başlat/Duraklat** programını seçiniz.

– Tüm yabancı maddeleri temizleyiniz. Paslanma tehlikesi.

– Kalan suyun buharlaşması için çamaşır doldurma kapağını ve deterjan çekmesini açık bırakınız.

– Sıkma/Durulama (**Hassas Durulama** düğmesini kapatın) ya da **Boşaltma** seçiniz.

– **Başlat/Duraklat** düğmesine basınız.

– Programı yeniden seçiniz.

– **Başlat/Duraklat** düğmesine basınız. Yeni program baştan başlamaktadır.

– Programı başlattıktan sonra çamaşır ilave etmek istiyorsanız **Başlat/Duraklat** tuşuna basınız. Makine, ilave etme işleminin mümkün olup olmadığını kontrol etmektedir.

**YE5 +** yanar: ilave etmek mümkün.  
**NE** yanıp sönyorsa: **YE5 +** yanana kadar bekleyiniz.  
**Uyarı:** İki sembol de **YE5 +** yanana kadar kapağı açmayınız.

**NE:** ilave etmek mümkün değil.  
**Uyarı:** Yüksek su seviyesinde ve/veya ısıda veya sıkma sırasında çamaşır doldurma kapağı güvenlik sebeplerinden dolayı kilitle kalır.  
Programı devam ettirmek için **Başlat/Duraklat** düğmesine basınız.

**Enerji tasarrufu modu**  
Ekran paneli ışığı birkaç dakika içinde söner ve **Başlat/Duraklat** yanıp söner. Işığı açmak için herhangi bir tuşa basınız.

**Başlat/Duraklat**  
Programı başlatmak için veya çamaşırlar ilave etmek için ve çocuk emniyetini devreye almak/devreden çıkarmak için.

**Çamaşır ilave edilmesi, eğer ...** → sayfa 5

**Başlat/Duraklat** düğmesine bastığınızda **iki** sembol de **YE5 +** ekran panelinde gösterilir. **NE** yanıyorsa çamaşır doldurma kapağı açılmaz. **Başlat/Duraklat** düğmesine basınız.

**Enerji tasarrufu modu**  
Ekran paneli ışığı birkaç dakika içinde söner ve **Başlat/Duraklat** yanıp söner. Işığı açmak için herhangi bir tuşa basınız.

**Başlat/Duraklat**  
Programı başlatmak için veya çamaşırlar ilave etmek için ve çocuk emniyetini devreye almak/devreden çıkarmak için.

**Çamaşır ilave edilmesi, eğer ...** → sayfa 5

## Kişisel ayarlar

**Opsiyon düğmeleri**  
Seçilen program çalışmadan önce ve program çalışırken, sıkma devir sayısı ve ısı değiştirilebilir. Etkiler program ilerlemesine bağlıdır.

⚙ (ısı ayarı °C)  
Görüntülenen ykama sıcaklığını değiştirebilirsiniz. Seçilebilen maksimum yıkama ısı ayarlanan programa bağlıdır.

⌚ (erteleme)  
Program seçildiğinde ilgili program süresi gösterilir. Program bitişini programa başlamadan önce geciktirebilirsiniz. Hazırlanma süresi saatlik adımlar şeklinde maksimum 24 saate ayarlanabilir. İsteddiğiniz saate ulaşana kadar (h = saat) ⌚ (erteleme) düğmesine basınız. **Başlat/Duraklat** programını seçiniz.

⌚ (devir ayarı/ (son sıkma yapılmadan))  
Görüntülenen sıkma devir sayılarını değiştirebilirsiniz. Seçilebilen maksimum sıkma devir sayısı modele ve ayarlanan programa bağlıdır.

**Ek fonksiyonlar** → Programlara genel bakış, sayfa 7  
SpeedPerfect ⚡  
Standart programa benzer yıkama etkisiyle daha kısa sürede yıkama için. Maksimum dolum miktarı → Programlara genel bakış, sayfa 7.

EcoPerfect ♻  
Sıcaklığı düşürerek aynı yıkama etkisinde optimum enerjiyle yıkama. Yıkama sıcaklığı seçilen sıcaklıktan düşük. Özel hijyenik durumlar için **AllergyPlus & Baby** programı önerilir.

Kolay ütüleme  
Çamaşırların gevşetilmesinin ardından özel sıkma işlemi. Son yumuşak sıkma: çamaşırlardaki kalan nem biraz daha azaltılır.

Hassas Durulama  
Yüksek su seviyesi ve ek durulama süresi ve daha uzun yıkama süresi. Çok yumuşak suyu olan bölgelerde veya durulama sonucunu iyileştirmek için.

**Çocuk emniyeti**  
ekran panelinde ☹  
Ayarladığınız fonksiyonların yanlışlıkla değiştirilmesini önlemek için çamaşır makinesini kilitleyebilirsiniz. **AÇIK/KAPALI:** Program başlangıcında/sonunda 5 saniye boyunca **Başlat/Duraklat** seçiniz. **Uyarı:** Çocuk emniyeti bir sonraki program başlangıcına kadar ve hatta makine kapandıktan sonra da aktif kalabilir. Program başlangıcında çocuk emniyetini devre dışı bırakınız ve gerektiğinde program başlangıcından sonra tekrar aktifleştiriniz. **Uyarı:** ☹ sembolü yanar: Çocuk kilidi aktif. ☹ sembolü yanıp söner: Çocuk kilidi aktif ve program seçme düğmesi değişir. Programın durmasını önlemek için program seçme düğmesini orijinal programa getirdiğinizde ☹ sembolü yeniden yanar.

**İlave etme**  
**YE5 +** yanar: ilave etmek mümkün.  
**NE** yanıp sönyorsa: **YE5 +** yanana kadar bekleyiniz.  
**Uyarı:** İki sembol de **YE5 +** yanana kadar kapağı açmayınız.

**NE:** ilave etmek mümkün değil.  
**Uyarı:** Yüksek su seviyesinde ve/veya ısıda veya sıkma sırasında çamaşır doldurma kapağı güvenlik sebeplerinden dolayı kilitle kalır.  
Programı devam ettirmek için **Başlat/Duraklat** düğmesine basınız.

**Enerji tasarrufu modu**  
Ekran paneli ışığı birkaç dakika içinde söner ve **Başlat/Duraklat** yanıp söner. Işığı açmak için herhangi bir tuşa basınız.

**Başlat/Duraklat**  
Programı başlatmak için veya çamaşırlar ilave etmek için ve çocuk emniyetini devreye almak/devreden çıkarmak için.

**Çamaşır ilave edilmesi, eğer ...** → sayfa 5

**Başlat/Duraklat** düğmesine bastığınızda **iki** sembol de **YE5 +** ekran panelinde gösterilir. **NE** yanıyorsa çamaşır doldurma kapağı açılmaz. **Başlat/Duraklat** düğmesine basınız.

**Enerji tasarrufu modu**  
Ekran paneli ışığı birkaç dakika içinde söner ve **Başlat/Duraklat** yanıp söner. Işığı açmak için herhangi bir tuşa basınız.

**Başlat/Duraklat**  
Programı başlatmak için veya çamaşırlar ilave etmek için ve çocuk emniyetini devreye almak/devreden çıkarmak için.

**Çamaşır ilave edilmesi, eğer ...** → sayfa 5

**Başlat/Duraklat** düğmesine bastığınızda **iki** sembol de **YE5 +** ekran panelinde gösterilir. **NE** yanıyorsa çamaşır doldurma kapağı açılmaz. **Başlat/Duraklat** düğmesine basınız.

**Enerji tasarrufu modu**  
Ekran paneli ışığı birkaç dakika içinde söner ve **Başlat/Duraklat** yanıp söner. Işığı açmak için herhangi bir tuşa basınız.

**Başlat/Duraklat**  
Programı başlatmak için veya çamaşırlar ilave etmek için ve çocuk emniyetini devreye almak/devreden çıkarmak için.

**Çamaşır ilave edilmesi, eğer ...** → sayfa 5

**Başlat/Duraklat** düğmesine bastığınızda **iki** sembol de **YE5 +** ekran panelinde gösterilir. **NE** yanıyorsa çamaşır doldurma kapağı açılmaz. **Başlat/Duraklat** düğmesine basınız.

## Kişisel ayarlar

**Sinyal**  
1. Sinyal ses şiddeti ayar modunun devreye alınması

• konumuna getiriniz

1 adım, gösterge alanı yanıyor

seçip tutunuz

+ 1 adım, bırakınız

**Tuş sinyalleri**

ses ayarı\*

**Uyarı sinyalleri**

1 adım

ses ayarı\*

• konumuna getiriniz

\* gerekirse bu fonksiyonu birkaç kez seçiniz

**Önemli uyarılar**

**Çamaşırlarınıza ve makinenize özen gösteriniz**

– Tüm çamaşır tozlarının, katkı ve temizlik maddelerinin dozunu belirlerken üretici talimatlarına uyulmalıdır.

– Tüm cepleri boşaltınız.

– Metal parçaları (ataş v.b.) kontrol ediniz.

– Hassas çamaşırları çamaşır filesi/torbasi içinde yıkayınız (çoraplar, perde, balenli sütyenler).

– Fermuarları kapatınız, yorgan yastık kılıflarının düğmelerini ilikleyiniz.

– Ceplerde ve kıvrık kısımlarda kalan kumları fırçalayıp temizleyiniz.

– Perde kancalarını çıkarınız veya çamaşır filesi/torbasi içine koyup yıkayınız.

**Farklı kirlilikteki çamaşırlar**  
Yeni çamaşırları ayrı yıkayınız.

**Az**  
Ön yıkama yapmayınız. Gerekirse **SpeedPerfect** ek fonksiyonunu seçiniz.  
Lekeleri gerekirse ön işleme tabii tutunuz.

yoğun yıkama  
Daha az çamaşır yerleştiriniz. Ön yıkamalı bir program seçiniz.

**Yumuşatma**  
Aynı renkteki çamaşırları doldurunuz.  
Yumuşatma maddesini/deterjanı üretici bilgilerine göre II bölmesine doldurunuz. Program seçme düğmesini **Pamuklular 30 °C** konumuna getirip **Başlat/Duraklat** seçiniz. Yakl. 10 dakika sonra programı durdurmak için **Başlat/Duraklat** düğmesine basınız. İsteddiğiniz yumuşatma süresinden sonra programa devam edilecekse, yeniden **Başlat/Duraklat** fonksiyonunu seçiniz veya programı değiştiriniz.

**Kolalama**  
**Çamaşırlara yumuşatıcı uygulanmamış olmamalıdır.**  
Bütün yıkama programlarında sıvı kola ile kolalama mümkündür. Kolayı üretici bilgilerine göre yumuşatıcı bölmesine (gerekirse önce temizleyiniz) doldurunuz.

**Boyama / Boyasını çıkarma**  
Boyama, sadece ev temizliği ölçülerinde kullanılmalıdır. Tuz paslanmaz çeliğe tesir edebilir! Boya maddesi üreticisinin bilgilerinin dikkate alınmalıdır! Çamaşırların boyasını çamaşır makinesinde çıkarmayınız!

**Yorgan**  
**Çamaşırlara yumuşatıcı uygulanmamış olmamalıdır.**  
Sadece kuş tüyü kıyafetler yıkanmalı, kuş tüyü yastıklar veya döşekler yıkanmamalıdır. Büyük parçalar tek başına yıkanmalıdır. Deterjan ekonomik kullanılmalıdır. Kuş tüyünün topaklaşmasını engellemek için kıyafetler daha sonra kurutucuda kurutulmalıdır.

**Sıvı deterjan ek parçası**  
Dozaj için sıvı deterjanın ek parçasını yerleştiriniz:  
– Deterjan çekmesini tamamen dışarı çıkarınız → sayfa 9  
– Ek parçayı ileri kaydırıp yerine oturtunuz.  
Ek parçayı aşağıdakiler için kullanmayınız (yukarı doğru çekiniz): jel kıvamlı deterjanlarda ve çamaşır tozunda, **+ Ön yıkama** programlarında ve bitme süresi seçeneğinde.

## Kişisel ayarlar

**Sinyal**  
1. Sinyal ses şiddeti ayar modunun devreye alınması

• konumuna getiriniz

1 adım, gösterge alanı yanıyor

seçip tutunuz

+ 1 adım, bırakınız

**Tuş sinyalleri**

ses ayarı\*

**Uyarı sinyalleri**

1 adım

ses ayarı\*

• konumuna getiriniz



# Çamaşır makineniz

**Tebrikler** Modern, kalite açısından yüksek değerde Bosch marka bir ev aleti almaya karar verdiniz. Bu çamaşır makinesi, tasarruflu elektrik tüketimi ile kendini gösterir. Fabrikamızdan çıkan her makine, titizlikle işlev ve kusursuz durum açısından kontrol edilir.

Ürünlerimiz, aksesuarlarımız, yedek parçalarımız ve servislerimizle ilgili ayrıntılı bilgi için [www.bosch-home.com](http://www.bosch-home.com) adresini ziyaret edebilir ya da müşteri servis merkezlerimizle iletişime geçebilirsiniz.

Size en yakın satış sonrası servis iletişim bilgilerini buradan ya da satış sonrası servis dizininden (modele göre) bulabilirsiniz.

– **TR 444 6333** (Çağrı merkezini sabit hatlardan aramanın bedeli şehir içi ücretlendirme, Cep telefonlarından ise kullanılan tarife göre değişkenlik göstermektedir)

## Çevre kurallarına uygun atık imhası

Cihazın ambalajı çevre koruma kurallarına uygun şekilde imha edilmelidir. Bu cihaz, elektro ve elektronik eski cihazlar (waste electrical and electronic equipment - WEEE) ile ilgili 2012/19/EU Avrupa direktifine uygun şekilde işaretlenmiştir. Bu direktif, AB dahilinde geçerli olan eski cihazların geri alınmasına ve değerlendirilmesine ait kapsamı belirler.

EEE Yönetmeliğine uygundur.

Kullanım Süresi: 10 YIL (Ürünün fonksiyonunu yerine getirebilmesi için gerekli yedek parça bulundurma süresi)

## İçindekiler

	Sayfa
Amacına uygun kullanım	1
Programlar	1
Programın ayarlanması ve uygun hale getirilmesi	3
Yıkama	3/4
Yıkama işleminden sonra	4
Kişisel ayarlar	5/6
Önemli uyarılar	6
Programa genel bakış	7
Güvenlik talimatları	8
Tüketim değerleri	8
Bakım ve temizlik	9
Gösterge alanındaki bilgiler	9
Bakım	10
... Hangi durumda ne yapmalı	11



## Çevrenin korunması / Tasarruf bilgileri

- Makineyi daima ilgili program için izin verilmiş maksimum çamaşır miktarına göre doldurunuz.
- Normal kirli çamaşırları ön yıkamasız yıkayınız.
- Seçilebilir sıcaklıklar tekstillerin üzerindeki bakım etiketlerinde bulunur. Makinede kullanılan sıcaklıklar, en uygun enerji tasarrufu ve yıkama sonucu bileşimini elde etmek için buradakilerden farklılık gösterebilir.
- Deterjan dozunu üretici bilgilerine ve su sertliğine göre ayarlayınız.
- Eğer çamaşırlar yıkandıktan sonra kurutma makinesinde kurutulacaksa sıkma devir sayısını kurutucu üreticisinin verdiği bilgilere göre seçiniz.

## Amacına uygun kullanım

- Sadece evde kullanmak içindir.
- Makinada yıkanabilen çamaşırların ve elde yıkanabilen yünün deterjanlı suda yıkanması içindir.
- Bu çamaşır makinesi modele göre soğuk, soğuk ve sıcak (maksimum 60°C) içme suyu, standart yıkama ve bakım malzemeleri ile çalışmaya uygundur.

- **Sayfa 8'deki güvenlik bilgilerini dikkate alınız!**
- **Çocukları yanlarında bir yetişkin olmadan çamaşır makinesinin yanında bırakmayınız!**
- **Çocuklar ve gereken talimat ve bilgileri almamış kişiler çamaşır makinesini kullanmamalıdır!**
- **Evcil hayvanları çamaşır makinesinden uzak tutunuz!**

Çamaşır makinesini çalıştırmadan önce bu kılavuzu ve ayrı şekilde verilen kurulum kılavuzunu okuyunuz.

## Programlar

Programlara detaylı bir genel bakış → sayfa 7. Seçilmiş olan programa ve programın ilerlemesine bağlı olarak, ısı ve sıkma devir sayısı isteğe göre seçilebilir.

<b>Pamuklular</b>	dayanıklı kumaşlar
<b>+ Ön yıkama</b>	Dayanıklı sağlam kumaşlar, ön yıkama
<b>Sentetikler</b>	sentetik kumaşlar
<b>+ Ön yıkama</b>	sentetik kumaşlar, ön yıkama
<b>Mix</b>	Farklı çamaşır türleri
<b>Hassas/ipek</b>	Yıkanabilen hassas kumaşlar
<b>Yünlüler</b>	Elde/çamaşır makinesinde yıkanabilen yünlüler
<b>Sıkma/Durulama</b>	Elde yıkanan çamaşırlar, <b>Hassas Durulama</b> düğmesi açık; yalnızca sıkma yapılıyorsa düğmeyi kapatınız
<b>Boşaltma</b>	Durulama suyunu (son sıkma yapılmadan) boşaltınız
<b>Süper-Kısa 15'</b>	Kısa program
<b>Koyu Renkiler/Kot</b>	sentetikler özel
<b>Gömlek/Bluz</b>	Ütü gerektirmeyen gömlekler
<b>Yorgan</b>	Kuş tüyü doldurulmuş kumaşlarla birlikte yıkanabilenler → sayfa 6
<b>Sport/Fitness</b>	Mikro lifli kumaşlar
<b>AllergyPlus &amp; Baby</b>	Dayanıklı sağlam kumaşlar, daha uzun yıkama ve özellikle hassas ciltler için ek durulama

## Hazırlanması



Ayrıca verilen kurulum kılavuzuna uygun şekilde montaj işlemini yapınız.



### Makineyi kontrol ediniz

- Hasarlı bir makineyi kesinlikle çalıştırmayınız!
- Yetkili servise bilgi veriniz!

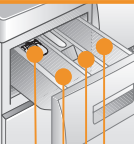


### Elektrik fişini prize takınız

Islak elle dokunmayınız!  
Sadece fişten tutunuz!



### Su musluğunun açılması



Sıvı deterjan için ek parça (modele göre) → sayfa 6

**Bölme II:** Ana yıkama için deterjan, sertlik giderici, beyazlatıcı, leke çıkarıcı

**Bölme** ☼: Yumuşatıcı, beyazlatıcı

**Bölme I:** Ön yıkama deterjanı

## Program

Ek fonksiyonlar	Gösterge alanı / opsiyon düğmeleri	Program seçimi
 Speed Perfect	 Eco Perfect	 AllergyPlus & Baby
 Koyu Renkiler/Kot	 Hassas Durulama	 Sport/Fitness
 Boşaltma	 Gömlek/Bluz	 Yorgan
 Süper-Kısa 15'	 Kısa program	 Gömlek/Bluz
 Koyu Renkiler/Kot	 Sentetikler	 Koyu Renkiler/Kot
 Gömlek/Bluz	 Yünlüler	 Süper-Kısa 15'
 Yorgan	 Sıkma/Durulama	 Boşaltma
 Sport/Fitness	 Pamuklular	 Sıkma/Durulama
 AllergyPlus & Baby	 + Ön yıkama	 Sıkma/Durulama

\* - 90 °C ☼ (ısı ayarı °C) Isı seçimi (☼ = soğuk)

1 - 24 h ⌚ (erteleme) Program sonu ...

☼ - 1400\* ⌚ (devir ayarı) Sıkma devir sayısı (\* mode yapılmadan, son durulama paneli ---)

Durum göstergeleri Program akışı göstergeleri

Yıkama, Durulama, Sıkma

Çocuk emniyeti → sayfa 8

Çamaşır doldurma kapağı → sayfa 4, 5

# Yıkama



## Çamaşırların makineden çıkarılması

Çamaşır doldurma kapağını açınız ve çamaşırları boşaltınız. Eğer (son sıkma yapılmadan) devrede ise: program seçme düğmesini **Boşaltma** konumuna alınız ya da sıkma devir sayısını seçiniz. **Başlat/Duraklat** programını seçiniz.

- i** - Tüm yabancı maddeleri temizleyiniz. Paslanma tehlikesi.
- Kalan suyun buharlaşması için çamaşır doldurma kapağını ve deterjan çekmesini açık bırakınız.

## Su musluğunu kapatınız

Aqua-Stop modellerinde gerekli değildir → Bkz. Kurulum kılavuzu.

## Kapatılması

Program seçme düğmesini **İptal** konumuna alınız.



## Program şu durumda sona ermiş olur ...

... Başlat/Duraklat yanıp söner ve - ekran panelinde görünür. Uyarı: Ekran panelinin ışığı kapalıysa herhangi bir tuşa basınız → Enerji tasarrufu modu, sayfa 5.

## Programın durdurulması

- Yüksek sıcaklık uygulanan programlarda:
- Çamaşırlar soğutulmalıdır: Sıkma/**Durulama** seçiniz.
  - **Başlat/Duraklat** düğmesine basınız.
- Düşük sıcaklık uygulanan programlarda:
- **Sıkma/Durulama** (**Hassas Durulama** düğmesini kapatın) ya da **Boşaltma** seçiniz.
  - **Başlat/Duraklat** düğmesine basınız.

## Programın değiştirilmesi, eğer ...

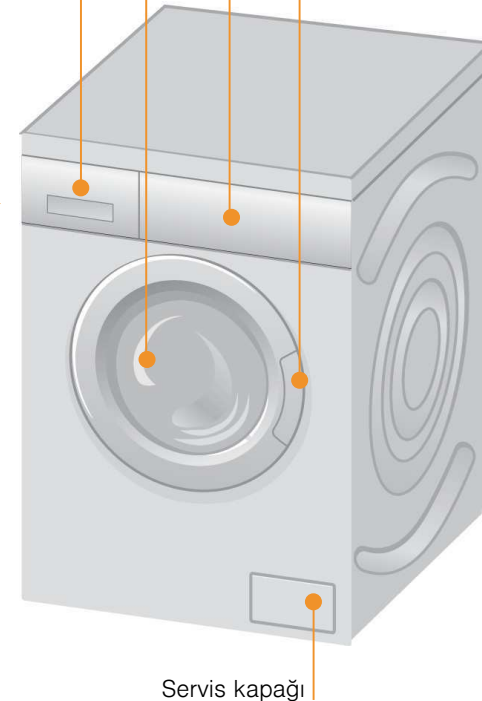
- ... istemeden yanlış bir program seçtiyseniz:
- Programı yeniden seçiniz.
  - **Başlat/Duraklat** düğmesine basınız. Yeni program baştan başlamaktadır.

## Çamaşır ilave edilmesi, eğer ... → sayfa 5

Başlat/Duraklat düğmesine bastığınızda **iki** sembol de **YES +** ekran panelinde gösterilir. yanıyor çamaşır doldurma kapağı açılmaz. **Başlat/Duraklat** düğmesine basınız.

# Yıkama

3



1

2

3

4

**İlk yıkamadan önce;**  
Eğer çamaşır olmadan bir kez yıkama programını çalıştırdınız → Sayfa 9.

## Çamaşırları ayırınız ve yerleştiriniz

Üreticinin verdiği bakım bilgilerine dikkat ediniz!  
Çamaşırları etikete göre ayırınız.  
Ve çamaşır türüne, rengine, kirlilik derecesine ve ısısına göre ayırınız.  
Maksimum dolum miktarı aşılmamalıdır → Sayfa 7.

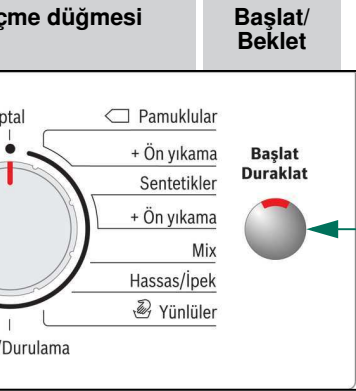
**Önemli uyarılara uyunuz!** → Sayfa 6  
Farklı büyüklüklerdeki çamaşırları aynı yıkama programında yıkayınız.  
Kapağı kapatınız.  
Çamaşırları, çamaşır doldurma kapağı ile lastikli kısım arasına sıkıştırmayınız.

## Deterjan ve bakım malzemelerini ekleyiniz

Deterjanı aşağıdaki koşullara göre ölçünüz:  
Çamaşır miktarına, kirlilik derecesine, su sertliğine (bağlı olduğunuz su şebekesi işletmesinden öğrenebilirsiniz) ve üreticinin verdiği bilgilere göre.  
Ek parçasız modellerde;  
Sıvı deterjanı ilgili deterjan bölmesine doldurunuz ve tamburun içine yerleştiriniz.

**i** Yoğun kumaş yumuşatıcı ve parlatıcıları su ile seyreltiniz.  
Tıkanmayı engeller.

## Programın ayarlanması\*\* ve uyguna hale getirilmesi



**i** \*\*∞ sembolü ekran panelinde yanıp sönlüyorsa çocuk emniyeti açıktır → Çocuk emniyetini kapatınız, sayfa 5.  
Ek fonksiyonlar ve menü tuşları → Kişisel ayarlar, sayfa 5.

## Başlat/Duraklat düğmesine basınız

**i** Tüm tuşlar dokunmatiktir, hafifçe dokunmak yeterlidir! Tüm ayar seçeneklerinde otomatik çalışma için (erteleme) düğmesine basılı tutunuz.

**i** Makineyi açmak ve kapatmak için ve program seçmek için kullanılan program seçme düğmesi. İki yöne doğru da çevrilebilir.

... (görmeye göre) seçimi veya (son sıkma) kapağından sonra, çamaşırlar su içinde kalır, ekran

... Program süresi veya sonu (-0-)

... Çamaşırın ilave edilmesi

4

# Kişisel ayarlar

## Opsiyon düğmeleri

Seçilen program çalışmadan önce ve program çalışırken, sıkma devir sayısı ve ısı değiştirilebilir. Etkiler program ilerlemesine bağlıdır.

## 🌡️ (ısı ayarı °C)

Görüntülenen yıkama sıcaklığını değiştirebilirsiniz. Seçilebilen maksimum yıkama ısı ayarlanan programa bağlıdır.

## 🕒 (erteleme)

Program seçildiğinde ilgili program süresi gösterilir. Program bitişini programa başlamadan önce geciktirebilirsiniz. Hazırlanma süresi saatlik adımlar şeklinde maksimum 24 saate ayarlanabilir. İstediğiniz saate ulaşana kadar (h = saat) 🕒 (erteleme) düğmesine basınız. **Başlat/Duraklat** programını seçiniz.

## 🔄 (devir ayarı/🔍 (son sıkma yapılmadan))

Görüntülenen sıkma devir sayılarını değiştirebilirsiniz. Seçilebilen maksimum sıkma devir sayısı modele ve ayarlanan programa bağlıdır.

## Ek fonksiyonlar → Programlara genel bakış, sayfa 7

SpeedPerfect 🔄 Standart programa benzer yıkama etkisiyle daha kısa sürede yıkama için. Maksimum dolum miktarı → Programlara genel bakış, sayfa 7.

EcoPerfect 🌱 Sıcaklığı düşürerek aynı yıkama etkisinde optimum enerjiyle yıkama. Yıkama sıcaklığı seçilen sıcaklıktan düşük. Özel hijyenik durumlar için **AllergyPlus & Baby** programı önerilir.

Kolay ütüleme Çamaşırların gevşetilmesinin ardından özel sıkma işlemi. Son yumuşak sıkma: çamaşırlardaki kalan nem biraz daha azaltılır.

Hassas Durulama Yüksek su seviyesi ve ek durulama süresi ve daha uzun yıkama süresi. Çok yumuşak suyu olan bölgelerde veya durulama sonucunu iyileştirmek için.

## Çocuk emniyeti

ekran panelinde 🚫 Ayarladığınız fonksiyonların yanlışlıkla değiştirilmesini önlemek için çamaşır makinesini kilitleyebilirsiniz.  
**AÇIK/KAPALI:** Program başlangıcında/sonunda 5 saniye boyunca **Başlat/Duraklat** seçiniz.  
Uyarı: Çocuk emniyeti bir sonraki program başlangıcına kadar ve hatta makine kapandıktan sonra da aktif kalabilir.  
Program başlangıcında çocuk emniyetini devre dışı bırakınız ve gerektiğinde program başlangıcından sonra tekrar aktifleştiriniz.  
Uyarı:  
– 🚫 sembolü yanar: Çocuk kilidi aktif.  
– 🚫 sembolü yanıp söner: Çocuk kilidi aktif ve program seçme düğmesi değişir. Programın durmasını önlemek için program seçme düğmesini orijinal programa getirdiğinizde 🚫 sembolü yeniden yanar.

## İlave etme

**YES +** 🔄 ekran panelinde Programı başlattıktan sonra çamaşır ilave etmek istiyorsanız **Başlat/Duraklat** tuşuna basınız. Makine, ilave etme işleminin mümkün olup olmadığını kontrol etmektedir.

**YES +** 🔄 yanar: ilave etmek mümkün.

**NO** yanıp söntüyorsa: **YES +** 🔄 yanana kadar bekleyiniz.

Uyarı: **iki** sembol de **YES +** 🔄 yanana kadar kapağı açmayınız.

**NO**: ilave etmek mümkün değil.

Uyarı: Yüksek su seviyesinde ve/veya ısıda veya sıkma sırasında çamaşır doldurma kapağı güvenlik sebeplerinden dolayı kilitle kalır.

Programı devam ettirmek için **Başlat/Duraklat** düğmesine basınız.

## Enerji tasarrufu modu

Ekran paneli ışığı birkaç dakika içinde söner ve **Başlat/Duraklat** yanıp söner. Işığı açmak için herhangi bir tuşa basınız.

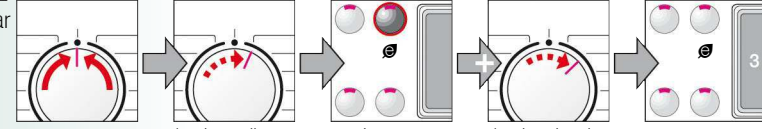
## Başlat/Duraklat

Programı başlatmak için veya çamaşırlar ilave etmek için ve çocuk emniyetini devreye almak/devreden çıkarmak için.

# Kişisel ayarlar

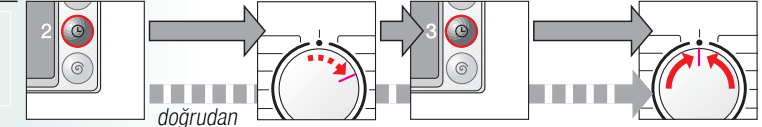
## Sinyal

1. Sinyal ses şiddeti ayar modunun devreye alınması



• konumuna getiriniz 1 adım, gösterge alanı yanıyor seçip tutunuz + 1 adım, bırakınız

2. Ses şiddetinin ayarlanması ...



\* gerekirse bu fonksiyonu birkaç kez seçiniz

• konumuna getiriniz

## ⚠️ Önemli uyarılar

### 👕 Çamaşırlarınıza ve makinenize özen gösteriniz

- Tüm çamaşır tozlarının, katkı ve temizlik maddelerinin dozunu belirlerken üretici talimatlarına uyulmalıdır.
- Tüm cepleri boşaltınız.
- Metal parçaları (ataş v.b.) kontrol ediniz.
- Hassas çamaşırları çamaşır filesi/torbasi içinde yıkayınız (çoraplar, perde, balenli sütyenler).
- Fermuarları kapatınız, yorgan yastık kılıflarının düğmelerini ilikleyiniz.
- Ceplerde ve kıvrık kısımlarda kalan kumları fırçalayıp temizleyiniz.
- Perde kancalarını çıkarınız veya çamaşır filesi/torbasi içine koyup yıkayınız.

### 👕 Farklı kirlilikteki çamaşırlar

- Yeni çamaşırları ayrı yıkayınız.
- Az Lekeleri gerekirse ön işleme tabi tutunuz.
- Yoğun yıkama Daha az çamaşır yerleştiriniz. Ön yıkamalı bir program seçiniz.

### 👕 Yumuşatma Aynı renkteki çamaşırları doldurunuz.

Yumuşatma maddesi/deterjanı üretici bilgilerine göre **II** bölmesine doldurunuz. Program seçme düğmesini **Pamuklular 30 °C** konumuna getirip **Başlat/Duraklat** seçiniz. Yaklaşık 10 dakika sonra programı durdurmak için **Başlat/Duraklat** düğmesine basınız. İstediğiniz yumuşatma süresinden sonra programa devam edilecekse, yeniden **Başlat/Duraklat** fonksiyonunu seçiniz veya programı değiştiriniz.

### 👕 Kolalama Çamaşırlara yumuşatıcı uygulanmamış olmamalıdır.

Bütün yıkama programlarında sıvı kola ile kolalama mümkündür. Kolayı üretici bilgilerine göre yumuşatıcı bölmesine 🔄 (gerekirse önce temizleyiniz) doldurunuz.

### 👕 Boyama / Boyasını çıkarma

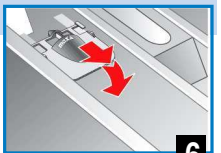
Boyama, sadece ev temizliği ölçülerinde kullanılmalıdır. Tuz paslanmaz çeliğe tesir edebilir! Boya maddesi üreticisinin bilgilerini dikkate alınız! Çamaşırların boyasını çamaşır makinesinde **çıkarmayınız!**

### 👕 Yorgan Çamaşırlara yumuşatıcı uygulanmamış olmalıdır.

Sadece kuş tüyü kıyafetler yıkanmalı, kuş tüyü yastıklar veya döşekler yıkanmamalıdır. Büyük parçalar tek başına yıkanmalıdır. Deterjan ekonomik kullanılmalıdır. Kuş tüyünün topaklaşmasını engellemek için kıyafetler daha sonra kurutucuda kurutulmalıdır.

### 👕 Sıvı deterjan ek parçası modele göre

- Dozaj için sıvı deterjanın ek parçasını yerleştiriniz:
  - Deterjan çekmesini tamamen dışarı çıkarınız → sayfa 9
  - Ek parçayı ileri kaydırıp yerine oturtunuz.
- Ek parçayı aşağıdakiler için kullanmayınız (yükarı doğru çekiniz): jel kıvamlı deterjanlarda ve çamaşır tozunda, **+ Ön yıkama** programlarında ve bitme süresi seçeneğinde.





## Ek fonksiyonlar; Bilgiler

Programlar	°C	maks.	Çamaşır türü
<b>Pamuklular + Ön yıkama</b>	** -90 °C	8 kg/ 4 kg*	90 °C'de yıkanabilen dayanıklı kumaşlar, pamuklular veya çamaşırlar
<b>AllergyPlus &amp; Baby</b>	** -60 °C		Pamuk veya ketenden dayanıklı tekstiller
<b>Sentetikler + Ön yıkama</b>	** -60 °C		ütü gerektirmeyen pamuklular, çamaşır, sentetik veya karışık kumaşlar
<b>Mix</b>	** -40 °C	3,5 kg	pamuklu veya sentetik kumaşlar
<b>Koyu Renkiler/ Kot</b>	** -40 °C		koyu pamuklu ve koyu sentetik kumaşlar
<b>Gömlek/Bluz</b>	** -60 °C		ütülenmesi gerekmeyen pamuktan, ketenden, sentetik veya karışık malzemeden oluşan gömlekler
<b>Hassas/İpek</b>	** -40 °C		ipek, saten, sentetik ve karışık kumaşlar (perde gibi) gibi hassas kumaşlar için kullanılır
<b>Yünüler</b>	** -40 °C	2 kg	elde/çamaşır makinesinde yıkanabilen yünümler
<b>Super-Kısa 15'</b>	** -40 °C		sentetik pamuklular, çamaşır, sentetik veya karışık kumaşlar
<b>Sport/Fitness</b>	** -40 °C		Mikro lifli kumaşlar
<b>Yorgan</b>	** -40 °C	1 kg	Kıuş tüyü doldurulmuş kumaşlarla birlikte makinede yıkanabilenler (yastık ve döşek olmaz)
<b>Ek programlar</b>			
<b>* SpeedPerfect</b>			Ek fonksiyonuyla daha az yük. Ön yıkamasız programlarda II bölmesine deterjan ekleyiniz. Ön yıkamalı programlarda deterjanı I ve II bölmeleri arasında dağıtınız.
<b>SpeedPerfect</b>			BSH Electrodomesticos España, S.A. Carretera de Castellón, s/n - 50720 La Cartuja, Zaragoza - SPAIN Phone nr: +34 976 578400 Fax nr: +34 976 578360
<b>SpeedPerfect</b>			Fatih Sultan Mehmet Mah. Balkan Cad. No:51 34771 Umranıye / Istanbul Tel: +90 (216) 528 90 00 Faks: +90 (216) 528 99 99
<b>SpeedPerfect</b>			Büyük parçalar tek başına yıkanmalı, deterjan ekonomik kullanılmalıdır → sayfa 6
<b>Sıkma/Durulama, Boşaltma</b>			



9408 / 9000945392

WAQ2048XTR / ...



## Güvenlik bilgileri

- Kullanım kılavuzunu ve ekteki bilgileri dikkatlice okuyup uygun şekilde hareket ediniz.
- Sonradan kullanmak üzere makine belgelerini saklayınız.

### Elektrik çarpma tehlikesi!

- Elektrik fişini prizden çıkarmak için kesinlikle kablodan çekmeyiniz!
- Islak elle prize takmayınız/prizden çıkarmayınız.

### Ölüm tehlikesi!

- Kullanılmış cihazlar:
- Elektrik fişini prizden çıkarınız.
  - Elektrik hattını kesip fişi çıkartınız.
  - Çamaşır doldurma kapağının kilidini ortadan kaldırınız. Böylelikle çocuklar kendilerini cihaza kilitleyip ölüm tehlikesine maruz kalmazlar.

### Boğulma tehlikesi!

- Ambalajları, folyoları ve ambalaj parçalarını çocuklardan uzak tutunuz.

### Zehirlenme tehlikesi!

- Deterjan ve bakım malzemelerini çocukların erişemeyeceği yerlerde muhafaza ediniz.

### Patlama tehlikesi!

- Leke çıkarıcılar / temizleyici çözümler gibi çözücüler içeren temizleme maddeleri ile yıkanan çamaşır, çamaşır makinesine doldurulduktan sonra patlamaya sebep olabilir.
- Çamaşır öncelikle elde durulayınız.

### Yaralanma tehlikesi!

- Çamaşır makinesi kapağı çok ısınabilir.
- Sıcak deterjanlı su boşaltılırken dikkatli olunuz.
- Çamaşır makinesinin üzerine çıkmayınız.
- Açık olan çamaşır doldurma kapağının üzerine dayanmayınız.
- Eğer tambur hala dönüyorsa elinizi içine sokmayınız.
- Çalışma sırasında deterjan çekmecisini açarken dikkat ediniz!

## Tüketim değerleri

modele göre

Program	Dolum miktarı	Elektrik***	Su***	Program süresi***
Pamuklular 20 °C	8 kg	0,37 kWh	68 l	2 ½ h
Pamuklular 30 °C	8 kg	0,40 kWh	68 l	2 ½ h
Pamuklular 40 °C*	8 kg	1,05 kWh	68 l	2 ¾ h
Pamuklular 60 °C	8 kg	1,15 kWh	68 l	2 ¾ h
Pamuklular 90 °C	8 kg	2,30 kWh	80 l	2 ¾ h
Sentetikler 40 °C*	3,5 kg	0,64 kWh	55 l	1 ¾ h
Mix 40 °C	3,5 kg	0,54 kWh	47 l	1 h
Hassas/İpek 30 °C	2 kg	0,19 kWh	34 l	¾ h
Yünüler 30 °C	2 kg	0,17 kWh	39 l	¾ h

\* Kontrol için program ayarı geçerli EN60456 standardına uygundur. Karşılaştırmalı kontroller için uyarı: Kontrol programlarını test etmek için belirtilen dolum miktarını maksimum sıkma devir sayısı ile yıkayınız.

Program	Ek fonksiyon	Dolum miktarı	Yıllık enerji tüketimi	Yıllık su tüketimi
Pamuklular 40/60 °C	EcoPerfect @**	8/4 kg	179 kWh	8700 l

\*\* Enerji etiketleme ve kontrol için program ayarı, soğuk suyla (15 °C) 2010/30/EU direktifine uygundur.

\*\*\* Su basıncına, sertliğine, giriş sıcaklığına, oda sıcaklığına, çamaşır türüne, miktarına, kirlilik derecesine, kullanılan deterjana, şebeke gerilimindeki oynamalara ve seçilmiş ek fonksiyonlara bağlı olarak, gerçek değerler burada bildirilen değerlerden farklı olabilir.

# Bakım ve temizlik



- **Elektrik çarpması tehlikesi!** Elektrik fişini prizden çıkarınız.
- **Patlama tehlikesi!** Çözücü madde kullanmayınız.

## İlk yıkamadan önce

Makineye çamaşır koymayınız! Su musluğunu açınız. İl bölümüne

- yaklaşık 2 litre su,
- deterjan (az kirli çamaşır ve su sertliği için üreticinin talimatlarına göre ölçüm yapın) koyunuz.

Program seçme düğmesini **Sentetikler 60 °C** konumuna getirip **Başlat/Duraklat** seçiniz. Program sonunda, program seçme düğmesini **İptal** konumuna alınız.

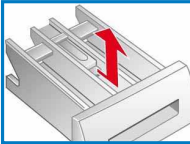
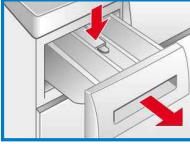
## İ Makine gövdesi, kumanda alanı

- Deterjan ve temizleme maddesi artıklarını temizleyiniz.
- Aşındırıcı bezler, süngerler ve temizlik maddeleri (paslanmaz çelik temizleyicileri) kullanmayınız.
- Makineyi su püskürterek yıkamayınız!

## İ Deterjan çekmecesinin temizliği ...

... eğer deterjan veya yumuşatıcı artıkları varsa.

1. Dışarı çekiniz, ek parçayı aşağı bastırınız, çekmeceyi tamamen dışarı çekiniz.
2. Ek parçayı çıkarınız: Parmaklarınızla alttan yukarıya doğru bastırınız.
3. Sıvı deterjan ek parçası bulunan modellerde parçayı yukarı kaydırıp arkadan çıkarınız.
4. Deterjan alınan kabi ve parçaları su ve fırça ile temizleyiniz ve kurulayınız.
5. Parçayı takınız ve yerine oturtunuz (silindiri kılavuz pimine üzerine geçiriniz).
6. Deterjan çekmecesini içeri itiniz.



Kalan suyun kuruması için deterjan çekmecesini açık bırakınız.

## İ Tambur

Tamburun kuruması için çamaşır doldurma kapağını açık bırakınız. Pas lekeleri - Klorsuz temizleme maddesi kullanınız, çelik tel kullanmayınız.

## İ Kireçten arındırma Makinede çamaşır bulunmamalıdır!

Doğru miktarda deterjan kullanıldığında bu işleme gerek kalmaz. Gerekirse, makineyi üreticinin talimatlarına göre kireçten arındırınız. Kireç arındırma ürünleri web sitesinden ya da müşteri hizmetlerinden edinilebilir → *Kurulum kılavuzu*.

## İ Acil açma düzeni (örneğin elektrik kesintisi durumunda)

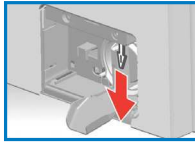
Elektrik akımı tekrar sağlanınca, program çalışmaya devam eder. Yine de çamaşır çıkarılmak istenirse, acil açma düzeni ile çamaşır doldurma kapağı açılabilir:

### Haşlanma tehlikesi!

Deterjanlı su ve çamaşır sıcak olabilir. Bunların soğumasını bekleyiniz. Eğer tambur hala dönyorsa elinizi içine sokmayınız.

Çamaşır doldurma kapağının camından su görünüyorsa, kapağı açmayınız.

1. Program seçme düğmesini **İptal** konumuna getiriniz ve elektrik fişini prizden çıkarınız.
2. Deterjanlı suyu boşaltınız → *sayfa 10*.
3. Acil açma düzenini bir alet ile aşağı çekiniz ve serbest bırakınız. Çamaşır doldurma kapağı ardından açılır.



## Gösterge alanındaki bilgiler modele göre

🔊 yanar	Çamaşır doldurma kapağını doğru şekilde kapatınız; çamaşır sıkışmış olabilir.
E: 17, E: 29	(soğuk su) musluğunu tamamen açınız, su hortumu kıvrılmış ya da sıkışmış olabilir; Filtreyi temizleyiniz → <i>sayfa 10</i> , su basıncı çok düşüktür.
E: 18	- Deterjanlı su pompası tıkanmış; Deterjanlı su pompasını temizleyiniz → <i>sayfa 10</i> . - Atık su hortumu / borusu tıkanmış; Sifon borusundaki atık su hortumunu temizleyiniz → <i>sayfa 10</i> . - Ağır köpük birikmesi → <i>sayfa 11</i> , durum göstergesi 🗑️ yanıp söner.
E: 23	Alt tekne içinde su var, cihaz sızdırıyor. Yetkili servisi çağırınız!
R: 10	- (Sıcak su) musluğunu tamamen açınız. - Giriş hortumu kıvrılmış/sıkışmış. - Su basıncı çok düşük. Filtreyi temizleyiniz → <i>sayfa 10</i> . - Sıcak su hortumu bağlı değil; makine sadece soğuk suyla çalışır. Sadece ilk yıkamadaki bilgileri dikkate almayınız.
🔒	Çocuk emniyeti açık: kapatmak için bkz. → <i>sayfa 5</i> .

# Bakım

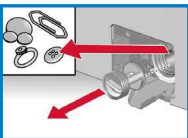
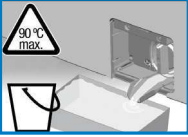
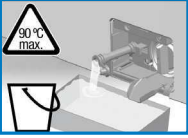
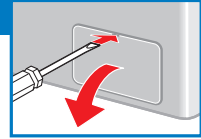


- **Yanma tehlikesi!** Deterjanlı suyun soğumasını bekleyiniz.
- Musluğu kapatınız.

## İ Pis su pompası

Program seçme düğmesini **İptal** konumuna getiriniz ve elektrik fişini prizden çıkarınız.

1. Tornavida ya da sıvı deterjan ek parçası ile (modele göre) servis kapağını açınız.
2. Açılıp kapanır oluğu çıkarıp altına yeterli büyüklükte bir kap koyunuz.
3. **Su boşaltma hortumlu modeller için:** Su boşaltma hortumunu tutucudan çıkarınız ve gövdeden çekiniz. Kapatma tapasını çekip açınız, pis suyu kaba akıtıp boşaltınız. Kapatma tapasını bastırıp kapatınız ve su boşaltma hortumunu tutucuya yerleştiriniz.
- 3\* **Su boşaltma hortum olmayan modeller için:** Deterjanlı su açılıp kapanır oluktan boşalmaya başlayana kadar pompa kapağını dikkatlice 180° açınız. Kap dolduğunda pompa kapağını kapatıp kabı boşaltınız. Deterjanlı su tamamen boşalana kadar adımları tekrarlayınız.
4. Pompa kapağını dikkatlice sökünüz (su kalmış olabilir).
5. İç bölmede, pompa kapağının yivlerini ve pompa yatağını temizleyiniz (pis su pompasının çarkı rahatlıkla dönebilmelidir).
6. Pompa kapağını tekrar yerleştiriniz ve sıkıp kapatınız.
7. Su boşaltma hortumunu (modele göre) ve açılıp kapanır oluğu başlangıç konumlarına alınız.
8. Servis kapağını takınız ve kapatınız.



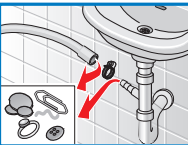
Bir sonraki çamaşır yıkama işleminde deterjanın kullanılmadan çıkış borusuna akmasını önlemek için:

İl bölümüne 2 litre su koyup **Boşaltma** programını çalıştırınız.

## İ Sifon borusundaki atık su çıkışı

Program seçme düğmesini **İptal** konumuna getiriniz ve elektrik fişini prizden çıkarınız.

1. Hortum kelepçesini çözünüz, atık su çıkış hortumunu dikkatlice çekip çıkarınız (kalan su).
2. Atık su çıkış hortumunu ve sifon borusu bağlantı parçasını temizleyiniz.
3. Atık su çıkış hortumunu tekrar takınız ve bağlantı yerini hortum kelepçesiyle emniyete alınız.



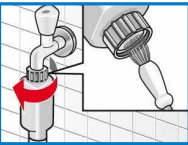
## İ Su girişindeki filtre

### Elektrik çarpması tehlikesi!

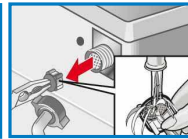
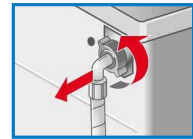
Aqua-Stop güvenlik tertibatını suya sokmayınız (elektrikli valf içermektedir).

Su giriş hortumu içindeki su basıncını gideriniz:

1. Musluğu kapatınız.
2. Bir program (**Sıkma/Durulama // Boşaltma** dışında) seçiniz.
3. **Başlat/Duraklat** programını seçiniz. Programı yakl. 40 saniye çalıştırınız.
4. Program seçme düğmesini **İptal** konumuna alınız. Elektrik fişini prizden çıkarınız. Filtreyi temizleyiniz:



5. Hortumu su musluğundan çıkarınız. Filtreyi küçük fırça ile temizleyiniz.



**ve/veya** Standard ve Aqua-Secure modellerinde: Hortumu cihazın arka tarafından çıkarınız. Filtreyi pense ile çıkarıp temizleyiniz.

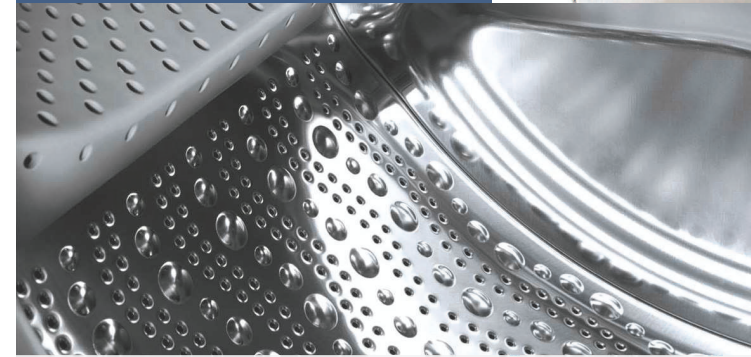
6. Hortumu bağlayınız ve sızdırmazlığını kontrol ediniz.

## Hangi durumda ne yapmalı...

- Dışarı su akıyor
  - Su çıkış hortumunu doğru sabitleyiniz / değiştiriniz.
  - Su giriş hortumunu doğru şekilde vidalayınız.
- Cihaza su dolmuyor.  
Deterjan alınmıyor.
  - **Başlat/Duraklat** seçilmemiş mi?
  - Su musluğu açık değil mi?
  - Filtre tıkanmış olabilir mi? Filtreyi temizleyiniz → *sayfa 10*.
  - Su giriş hortumu katlanmış veya sıkıştırılmış mı?
- Cihazın kapağı açılmıyor.
  - Güvenlik fonksiyonu devrede. Program iptal mi? → *sayfa 4*.
  - $\surd$  (son sıkma yapılmadan) seçili mi? → *sayfa 3, 4*.
  - Sadece acil açma düzeni ile açmak mümkün mü? → *sayfa 9*.
  - Çamaşır makinesi kapandıktan sonra kapak kilitlendi: Çamaşır makinesini açıp 5 saniye bekleyiniz.
- Seçilen program başlamıyor.
  - **Başlat/Duraklat** veya  $\odot$  (erteleme) süresi seçili mi?
  - Çamaşır doldurma kapağı kapalı mı?
  - Çocuk emniyeti devrede mi? Kapatma → *sayfa 5*.
- Deterjanlı su boşaltılmıyor.
  - $\surd$  (son sıkma yapılmadan) seçili mi? → *sayfa 3, 4*.
  - Pis su pompasını temizleyiniz → *sayfa 10*.
  - Atık su borusunu ve/veya su çıkış hortumunu temizleyiniz.
- Tamburda su yok.
  - Bu bir arıza değildir. Su görünür alanın altında kalmaktadır.
- Sıkma sonucu memnun edici değil.  
Çamaşır ıslak/çok nemli.
  - Bu bir arıza değildir. Sıkma kontrol sistemi sıkma sırasında durdu. Dengesiz çamaşır dağılımı.
  - Küçük ve büyük çamaşır ıslak tamburda dağıtınız.
  - **Kolay ütüleme** seçili mi? → *sayfa 5*.
  - Çok düşük devir hızı mı seçilmiş? → *sayfa 5*.
- Çalışma sırasında program süresi aniden değişiyor.
  - Bu bir arıza değildir. Program süresi çamaşır dağılımına göre değişebilir ve dolayısıyla ekran panelinde süre değişimleri görünür.
- Birkaç kez ön sıkma yapıyor.
  - Bu bir arıza değildir. Denge kontrol sistemi bir dengesizlik algıladı ve sıkmayı tekrarlayarak bunu düzeltmeye çalışıyor.
- Bakım malzemesi bölmesinde kalan su.
  - Bu bir arıza değildir: bakım ürününün gücü etkilenmez.
  - Gerekirse bölmeyi temizleyiniz → *sayfa 9*.
- Çamaşır makinesinde koku oluşuyor.
  - **Pamuklular** programını çamaşırız çalıştırınız. Bunun için uygun çamaşır deterjanı kullanınız.
- Durum göstergesi  $\odot$  yanıp sönüyor.  
Fazla miktarda deterjan algılandı.
  - Çok fazla deterjan mı kullandınız?
  - Deterjan çekmeceğinden köpük çıktığında: 1 yemek kaşığı yumuşatıcı ile 1/2 litre suyu karıştırınız ve II bölmesine koyunuz (*Açık havada kullanılan kumaşlarda ve kuştüyü kumaşlarda değil*).
  - Bir sonraki yıkamada deterjan dozunu azaltınız.
- Sıkma işleminde yoğun gürültü oluşması, titreşim ve makinenin "doluşımı".
  - Cihaz ayakları sabitlenmiş mi?
  - Cihazın ayaklarını sabitleyiniz → *Kurulum kılavuzu*.
  - Nakliye emniyet tertibatları sökülmüş mü?
  - Taşıma güvenlik tertibatlarını çıkarınız → *Kurulum kılavuzu*.
- Makine çalışırken ekran paneli/gösterge ışıkları kapalıdır.
  - Enerji tasarrufu modu → *sayfa 5*.
  - Elektrik kesintisi?
  - Sigortalar atmış mı? Sigortaları devreye sokunuz/değiştiriniz.
  - Arıza yine ortaya çıkarsa, yetkili servisi çağırınız.
- Program akışı normalden daha uzun.
  - Bu bir arıza değildir. Dengesiz dağılım kontrol sistemi denge sağlamak için çamaşır ıslak yerini bir kaç kez değiştirir.
  - Bu bir arıza değildir: köpük kontrol sistemi devrede; bir durulama işlemi daha ekler.
- Çamaşır ıslak deterjan artıkları var.
  - Fosfatsız deterjanların bazıları suda erimeyen artıklar içermektedir.
  - **Sıkma/Durulama** seçeneğini seçiniz ya da yıkamadan sonra çamaşır ıslak fırçalayınız.



Register your new Bosch now:  
[www.bosch-home.com/welcome](http://www.bosch-home.com/welcome)



**Çamaşır makinesi**  
**WAQ2048XTR / ...**



**tr** Kullanım kılavuzu

Eğer bir arızayı kendiniz gideremezseniz veya bir onarım gerekiyorsa:  
- Program seçme düğmesini **iptal** konumuna getiriniz ve elektrik fişiniz prizden çıkarınız.  
- Su musluğunu kapatınız ve yetkili servisi çağırınız → *Kurulum kılavuzu*.