

Çamaşır makineniz

Tebrikler- Modern, kalite açısından yüksek değerde Bosch marka bir ev aleti almaya karar verdiniz. Bu çamaşır makinesi, tasarruflu su ve elektrik tüketimi ile kendini gösterir. Fabrikamızdan çıkan her makine, titizlikle işlev ve kusursuz durum açısından kontrol edilir.

İlave bilgiler: <http://www.bosch.com.com>

Bosch Çağrı Yönetim Merkezi: 444 6 333

Çevre kurallarına uygun atık imhası

Cihazın ambalajı çevre koruma kurallarına uygun şekilde imha edilmelidir.

Bu cihaz, elektro ve elektronik eski cihazlar (waste electrical and electronic equipment - WEEE) ile ilgili 2002/96/EG Avrupa direktifine uygun şekilde işaretlenmiştir. Bu direktif, AB dahilinde geçerli olan eski cihazların geri alınmasına ve değerlendirilmesine ait kapsamı belirler.

EEE Yönetmeliğine uygundur.

İçindekiler

Amacına uygun kullanım	Sayfa 1
Programlar	1
Programın ayarlanması ve uygun hale getirilmesi	3
Yıkama	3/4
Yıkama işleminden sonra	4
Kişisel ayarlar	5/6
Önemli uyarılar	6
Programa genel bakış	7
Güvenlik talimatları	8
Tüketim değerleri	8
Bakım ve temizlik	9
Gösterge alanındaki bilgiler	9
Bakım	10
... Hangi durumda ne yapmalı	11

Çevrenin korunması / Tasarruf bilgileri

- Makineyi daima ilgili program için izin verilmiş maksimum çamaşır miktarına göre doldurunuz.
- Normal kirli çamaşırları ön yıkamassa yıkayınız.
- Deterjan dozunu üretici bilgilerine ve su sertliğine göre ayarlayınız.
- Eğer çamaşır yıkandıktan sonra kurutma makinesinde kurutulacaksa sıkma devir sayısını kurutucu üreticisinin verdiği bilgilere göre seçiniz.

Amacına uygun kullanım

- Sadece evde kullanmak içindir.
- Makinada yıkanabilen çamaşırların ve elde yıkanabilen yünün deterjanlı suda yıkanması içindir.
- Soğuk içme suyu ve çamaşır makinelerinde kullanılmaya elverişli standart yıkama ve bakım malzemeleri ile işlettirmek içindir.
- Çamaşır makinesi, sorumluluk üstlenen uygun kişiler tarafından **denetlenmek şartıyla** veya gereken **egitime tabi tutulduktan sonra** 8 yaşından büyük çocuklar, fiziksel, algısal veya ruhsal rahatsızlıkları olan kişiler ve az tecrübeli veya az bilgi sahibi kişiler tarafından da kullanılabilir.

- Sayfa 8'deki güvenlik uyarılarına dikkat ediniz!
- Çocuklar yanında bir yetişkin olmadan çamaşır makinesinin yanında yalnız bırakılmamalıdır!
- Çocukların cihazla oynamasına izin verilmemelidir!
- Çocuklar denetim altında olmadan temizlik ve bakım çalışmalarını yürütmeyiniz!
- Evcil hayvanlar çamaşır makinesinin yanına yaklaştırılmamalıdır!

Çamaşır makinesi ancak bu kullanım kılavuzu ve kurulum kılavuzu okunduktan sonra çalıştırılmalıdır!

Programlar
Programlara detaylı bir genel bakış → sayfa 7.
Seçilmiş olan programa ve programın ilerlemesine bağlı olarak, su ve sıkma devir sayısı isteğe göre seçilebilir.

Pamuklular	dayanıklı kumaşlar
+ Ön yıkama	Dayanıklı sağlam kumaşlar, ön yıkama
Sentetikler	sentetik kumaşlar
+ Ön yıkama	sentetik kumaşlar, ön yıkama
Mix	Farklı çamaşır türleri
Hassas/ipek	Yıkanabilen hassas kumaşlar
Yünlüler	Elde/çamaşır makinesinde yıkanabilen yünlüler
Sıkma / Durulama	Elde yıkanan çamaşır, Hassas Durulama düğmesi açık; yalnızca sıkma yapıyorsa düğmeyi kapatınız
Boşaltma	Durulama suyunu (son sıkma yapılmadan) boşaltınız
Koyu Renkliler/Kot	koyu renkli kumaşlar
Süper-Kısa 15'	Kısa program
AllergyPlus&Baby	Dayanıklı sağlam kumaşlar, daha uzun yıkama ve özellikle hassas ciltler için ek durulama
Yorgan	Kuş tüyü doldurulmuş kumaşlarla birlikte yıkanabilenler → sayfa 6
Gömlek / Bluz	Ütü gerektirmeyen gömlekler
Sport / Fitness	Mevsimlik, spor ve açık havada kullanılan kumaşlar

Hazırlanması

Ayrıca verilen kurulum kılavuzuna uygun şekilde montaj işlemini yapınız.

Makineyi kontrol ediniz

- Hasarlı bir makineyi kesinlikle çalıştırmayınız!
- Yetkili servise bilgi veriniz!

Elektrik fişini prize takınız

- Islak elle dokunmayınız!
- Sadece fişten tutunuz!

Su musluğunun açılması

- Sıvı deterjan için ek parça (modele göre) → sayfa 6

Bölme II: Ana yıkama için deterjan, sertlik giderici, beyazlatıcı, leke çıkarıcı

Bölme I: Ön yıkama deterjanı

Programın ayarlanması ve uygun hale getirilmesi**

Ek fonksiyonlar

Gösterge alanı / opsiyon düğmeleri

Program seçme düğmesi

Başlat/Duraklat

Ek fonksiyonlar

Gösterge alanı / opsiyon düğmeleri

Program seçme düğmesi

Başlat/Duraklat

Ek fonksiyonlar

Gösterge alanı / opsiyon düğmeleri

Program seçme düğmesi

Başlat/Duraklat

Yıkama

Çamaşırınızı ayırınız ve yerleştiriniz

Üreticinin verdiği bakım bilgilerine dikkat ediniz! Çamaşır etikete göre ayırınız. Ve çamaşır türüne, rengine, kirlilik derecesine ve ısısına göre ayırınız. Maksimum dolum miktarı aşilmamalıdır → Sayfa 7.

Deterjan ve bakım malzemelerini ekleyiniz

Deterjanı aşağıdaki koşullara göre ölçünüz: Çamaşır miktarına, kirlilik derecesine, su sertliğine (bağlı olduğunuz su şebekesi işletmesinden öğrenebilirsiniz) ve üreticinin verdiği bilgilere göre. Ek parçasız modellerde: Sıvı deterjanı ilgili deterjan bölümüne doldurunuz ve tamburun içine yerleştiriniz.

Programın ayarlanması ve uygun hale getirilmesi**

Ek fonksiyonlar

Gösterge alanı / opsiyon düğmeleri

Program seçme düğmesi

Başlat/Duraklat

Ek fonksiyonlar

Gösterge alanı / opsiyon düğmeleri

Program seçme düğmesi

Başlat/Duraklat

Ek fonksiyonlar

Gösterge alanı / opsiyon düğmeleri

Program seçme düğmesi

Başlat/Duraklat

Ek fonksiyonlar

Gösterge alanı / opsiyon düğmeleri

Program seçme düğmesi

Başlat/Duraklat

Ek fonksiyonlar

Gösterge alanı / opsiyon düğmeleri

Yıkama

Çamaşırınızı ayırınız ve yerleştiriniz

Üreticinin verdiği bakım bilgilerine dikkat ediniz! Çamaşır etikete göre ayırınız. Ve çamaşır türüne, rengine, kirlilik derecesine ve ısısına göre ayırınız. Maksimum dolum miktarı aşilmamalıdır → Sayfa 7.

Deterjan ve bakım malzemelerini ekleyiniz

Deterjanı aşağıdaki koşullara göre ölçünüz: Çamaşır miktarına, kirlilik derecesine, su sertliğine (bağlı olduğunuz su şebekesi işletmesinden öğrenebilirsiniz) ve üreticinin verdiği bilgilere göre. Ek parçasız modellerde: Sıvı deterjanı ilgili deterjan bölümüne doldurunuz ve tamburun içine yerleştiriniz.

Programın ayarlanması ve uygun hale getirilmesi**

Ek fonksiyonlar

Gösterge alanı / opsiyon düğmeleri

Program seçme düğmesi

Başlat/Duraklat

Ek fonksiyonlar

Gösterge alanı / opsiyon düğmeleri

Program seçme düğmesi

Başlat/Duraklat

Ek fonksiyonlar

Gösterge alanı / opsiyon düğmeleri

Program seçme düğmesi

Başlat/Duraklat

Ek fonksiyonlar

Gösterge alanı / opsiyon düğmeleri

Program seçme düğmesi

Başlat/Duraklat

Ek fonksiyonlar

Gösterge alanı / opsiyon düğmeleri

Yıkama

Çamaşırınızı ayırınız ve yerleştiriniz

Üreticinin verdiği bakım bilgilerine dikkat ediniz! Çamaşır etikete göre ayırınız. Ve çamaşır türüne, rengine, kirlilik derecesine ve ısısına göre ayırınız. Maksimum dolum miktarı aşilmamalıdır → Sayfa 7.

Deterjan ve bakım malzemelerini ekleyiniz

Deterjanı aşağıdaki koşullara göre ölçünüz: Çamaşır miktarına, kirlilik derecesine, su sertliğine (bağlı olduğunuz su şebekesi işletmesinden öğrenebilirsiniz) ve üreticinin verdiği bilgilere göre. Ek parçasız modellerde: Sıvı deterjanı ilgili deterjan bölümüne doldurunuz ve tamburun içine yerleştiriniz.

Programın ayarlanması ve uygun hale getirilmesi**

Ek fonksiyonlar

Gösterge alanı / opsiyon düğmeleri

Program seçme düğmesi

Başlat/Duraklat

Ek fonksiyonlar

Gösterge alanı / opsiyon düğmeleri

Program seçme düğmesi

Başlat/Duraklat

Ek fonksiyonlar

Gösterge alanı / opsiyon düğmeleri

Program seçme düğmesi

Başlat/Duraklat

Ek fonksiyonlar

Gösterge alanı / opsiyon düğmeleri

Program seçme düğmesi

Başlat/Duraklat

Ek fonksiyonlar

Gösterge alanı / opsiyon düğmeleri

Yıkama

Çamaşırınızı ayırınız ve yerleştiriniz

Üreticinin verdiği bakım bilgilerine dikkat ediniz! Çamaşır etikete göre ayırınız. Ve çamaşır türüne, rengine, kirlilik derecesine ve ısısına göre ayırınız. Maksimum dolum miktarı aşilmamalıdır → Sayfa 7.

Deterjan ve bakım malzemelerini ekleyiniz

Deterjanı aşağıdaki koşullara göre ölçünüz: Çamaşır miktarına, kirlilik derecesine, su sertliğine (bağlı olduğunuz su şebekesi işletmesinden öğrenebilirsiniz) ve üreticinin verdiği bilgilere göre. Ek parçasız modellerde: Sıvı deterjanı ilgili deterjan bölümüne doldurunuz ve tamburun içine yerleştiriniz.

Programın ayarlanması ve uygun hale getirilmesi**

Ek fonksiyonlar

Gösterge alanı / opsiyon düğmeleri

Program seçme düğmesi

Başlat/Duraklat

Ek fonksiyonlar

Gösterge alanı / opsiyon düğmeleri

Program seçme düğmesi

Başlat/Duraklat

Ek fonksiyonlar

Gösterge alanı / opsiyon düğmeleri

Program seçme düğmesi

Başlat/Duraklat

Ek fonksiyonlar

Gösterge alanı / opsiyon düğmeleri

Program seçme düğmesi

Başlat/Duraklat

Ek fonksiyonlar

Gösterge alanı / opsiyon düğmeleri

Yıkama

Çamaşırınızı ayırınız ve yerleştiriniz

Üreticinin verdiği bakım bilgilerine dikkat ediniz! Çamaşır etikete göre ayırınız. Ve çamaşır türüne, rengine, kirlilik derecesine ve ısısına göre ayırınız. Maksimum dolum miktarı aşilmamalıdır → Sayfa 7.

Deterjan ve bakım malzemelerini ekleyiniz

Deterjanı aşağıdaki koşullara göre ölçünüz: Çamaşır miktarına, kirlilik derecesine, su sertliğine (bağlı olduğunuz su şebekesi işletmesinden öğrenebilirsiniz) ve üreticinin verdiği bilgilere göre. Ek parçasız modellerde: Sıvı deterjanı ilgili deterjan bölümüne doldurunuz ve tamburun içine yerleştiriniz.

Programın ayarlanması ve uygun hale getirilmesi**

Ek fonksiyonlar

Gösterge alanı / opsiyon düğmeleri

Program seçme düğmesi

Başlat/Duraklat

Ek fonksiyonlar

Gösterge alanı / opsiyon düğmeleri

Program seçme düğmesi

Başlat/Duraklat

Ek fonksiyonlar

Gösterge alanı / opsiyon düğmeleri

Program seçme düğmesi

Başlat/Duraklat

Ek fonksiyonlar

Gösterge alanı / opsiyon düğmeleri

Program seçme düğmesi

Başlat/Duraklat

Ek fonksiyonlar

Gösterge alanı / opsiyon düğmeleri

Yıkama

Çamaşırınızı ayırınız ve yerleştiriniz

Üreticinin verdiği bakım bilgilerine dikkat ediniz! Çamaşır etikete göre ayırınız. Ve çamaşır türüne, rengine, kirlilik derecesine ve ısısına göre ayırınız. Maksimum dolum miktarı aşilmamalıdır → Sayfa 7.

Deterjan ve bakım malzemelerini ekleyiniz

Deterjanı aşağıdaki koşullara göre ölçünüz: Çamaşır miktarına, kirlilik derecesine, su sertliğine (bağlı olduğunuz su şebekesi işletmesinden öğrenebilirsiniz) ve üreticinin verdiği bilgilere göre. Ek parçasız modellerde: Sıvı deterjanı ilgili deterjan bölümüne doldurunuz ve tamburun içine yerleştiriniz.

Programın ayarlanması ve uygun hale getirilmesi**

Ek fonksiyonlar

Gösterge alanı / opsiyon düğmeleri

Program seçme düğmesi

Başlat/Duraklat

Ek fonksiyonlar

Gösterge alanı / opsiyon düğmeleri

Program seçme düğmesi

Başlat/Duraklat

Ek fonksiyonlar

Gösterge alanı / opsiyon düğmeleri

Program seçme düğmesi

Başlat/Duraklat

Ek fonksiyonlar

Gösterge alanı / opsiyon düğmeleri

Program seçme düğmesi

Başlat/Duraklat

Ek fonksiyonlar

Gösterge alanı / opsiyon düğmeleri

Yıkama

Çamaşırınızı ayırınız ve yerleştiriniz

Üreticinin verdiği bakım bilgilerine dikkat ediniz! Çamaşır etikete göre ayırınız. Ve çamaşır türüne, rengine, kirlilik derecesine ve ısısına göre ayırınız. Maksimum dolum miktarı aşilmamalıdır → Sayfa 7.

Deterjan ve bakım malzemelerini ekleyiniz

Deterjanı aşağıdaki koşullara göre ölçünüz: Çamaşır miktarına, kirlilik derecesine, su sertliğine (bağlı olduğunuz su şebekesi işletmesinden öğrenebilirsiniz) ve üreticinin verdiği bilgilere göre. Ek parçasız modellerde: Sıvı deterjanı ilgili deterjan bölümüne doldurunuz ve tamburun içine yerleştiriniz.

Programın ayarlanması ve uygun hale getirilmesi**

Ek fonksiyonlar

Gösterge alanı / opsiyon düğmeleri

Program seçme düğmesi

Başlat/Duraklat

Ek fonksiyonlar

Gösterge alanı / opsiyon düğmeleri

Program seçme düğmesi

Başlat/Duraklat

Ek fonksiyonlar

Gösterge alanı / opsiyon düğmeleri

Program seçme düğmesi

Başlat/Duraklat

Ek fonksiyonlar

Gösterge alanı / opsiyon düğmeleri

Program seçme düğmesi

Başlat/Duraklat

Ek fonksiyonlar

Gösterge alanı / opsiyon düğmeleri

Çamaşır makineniz

Tebrikler- Modern, kalite açısından yüksek değerinde Bosch marka bir ev aleti almaya karar verdiniz. Bu çamaşır makinesi, tasarruflu su ve elektrik tüketimi ile kendini gösterir. Fabrikamızdan çıkan her makine, titizlikle işlev ve kusursuz durum açısından kontrol edilir.

İlave bilgiler: <http://www.bosch.com.com>

Bosch Çağrı Yönetim Merkezi: 444 6 333

Çevre kurallarına uygun atık imhası

Cihazın ambalajı çevre koruma kurallarına uygun şekilde imha edilmelidir.

Bu cihaz, elektro ve elektronik eski cihazlar (waste electrical and electronic equipment - WEEE) ile ilgili 2002/96/EG Avrupa direktifine uygun şekilde işaretlenmiştir. Bu direktif, AB dahilinde geçerli olan eski cihazların geri alınmasına ve değerlendirilmesine ait kapsamı belirler.

EEE Yönetmeliğine uygundur.

İçindekiler

Amacına uygun kullanım	1
Programlar	1
Programın ayarlanması ve uygun hale getirilmesi	3
Yıkama	3/4
Yıkama işleminden sonra	4
Kişisel ayarlar	5/6
Önemli uyarılar	6
Programa genel bakış	7
Güvenlik talimatları	8
Tüketim değerleri	8
Bakım ve temizlik	9
Gösterge alanındaki bilgiler	9
Bakım	10
... Hangi durumda ne yapmalı	11



Çevrenin korunması / Tasarruf bilgileri

- Makineyi daima ilgili program için izin verilmiş maksimum çamaşır miktarına göre doldurunuz.
- Normal kirli çamaşırları ön yıkamasız yıkayınız.
- Deterjan dozunu üretici bilgilerine ve su sertliğine göre ayarlayınız.
- Eğer çamaşırlar yıkandıktan sonra kurutma makinesinde kurutulacaksa sıkma devir sayısını kurutucu üreticisinin verdiği bilgilere göre seçiniz.

Amacına uygun kullanım

- Sadece evde kullanmak içindir.
- Makinada yıkanabilen çamaşırların ve elde yıkanabilen yünün deterjanlı suda yıkanması içindir.
- Soğuk içme suyu ve çamaşır makinelerinde kullanılmaya elverişli standart yıkama ve bakım malzemeleri ile işletilmek içindir.
- Çamaşır makinesi, sorumluluk üstlenen uygun kişiler tarafından **denetlenmek şartıyla** veya gereken **egitime tabi tutulduktan sonra** 8 yaşından büyük çocuklar, fiziksel, algısal veya ruhsal rahatsızlıkları olan kişiler ve az tecrübeli veya az bilgi sahibi kişiler tarafından da kullanılabilir.

- ! Sayfa 8'deki güvenlik uyarılarına dikkat ediniz!**
- ! Çocuklar yanlarında bir yetişkin olmadan çamaşır makinesinin yanında yalnız bırakılmamalıdır!**
- ! Çocukların cihazla oynamasına izin verilmemelidir!**
- ! Çocuklar denetim altında olmadan temizlik ve bakım çalışmalarını yürütemez!**
- ! Evcil hayvanlar çamaşır makinesinin yanına yaklaştırılmamalıdır!**
- Çamaşır makinesi ancak bu kullanım kılavuzu ve kurulum kılavuzu okunduktan sonra çalıştırılmalıdır!

Programlar

Programlara detaylı bir genel bakış → sayfa 7. Seçilmiş olan programa ve programın ilerlemesine bağlı olarak, ısı ve sıkma devir sayısı isteğe göre seçilebilir.

Pamuklular	dayanıklı kumaşlar
+ Ön yıkama	Dayanıklı sağlam kumaşlar, ön yıkama
Sentetikler	sentetik kumaşlar
+ Ön yıkama	sentetik kumaşlar, ön yıkama
Mix	Farklı çamaşır türleri
Hassas/ipek	Yıkanabilen hassas kumaşlar
Yünlüler	Elde/çamaşır makinesinde yıkanabilen yünlüler
Sıkma / Durulama	Elde yıkanan çamaşırlar, Hassas Durulama düğmesi açık; yalnızca sıkma yapılırsa düğmeyi kapatınız
Boşaltma	Durulama suyunu (son sıkma yapılmadan) boşaltınız
Koyu Renkiler/Kot	koyu renkli kumaşlar
Süper-Kısa 15'	Kısa program
AllergyPlus&Baby	Dayanıklı sağlam kumaşlar, daha uzun yıkama ve özellikle hassas ciltler için ek durulama
Yorgan	Kuş tüyü doldurulmuş kumaşlarla birlikte yıkanabilenler → sayfa 6
Gömlek / Bluz	Ütü gerektirmeyen gömlekler
Sport / Fitness	Mevsimlik, spor ve açık havada kullanılan kumaşlar

Hazırlanması



Ayrıca verilen kurulum kılavuzuna uygun şekilde montaj işlemini yapınız.



Makineyi kontrol ediniz

- Hasarlı bir makineyi kesinlikle çalıştırmayınız!
- Yetkili servise bilgi veriniz!



Elektrik fişini prize takınız

- Islak elle dokunmayınız!
- Sadece fişten tutunuz!



Su musluğunun açılması

Sıvı deterjan için ek parça (modele göre) → sayfa 6

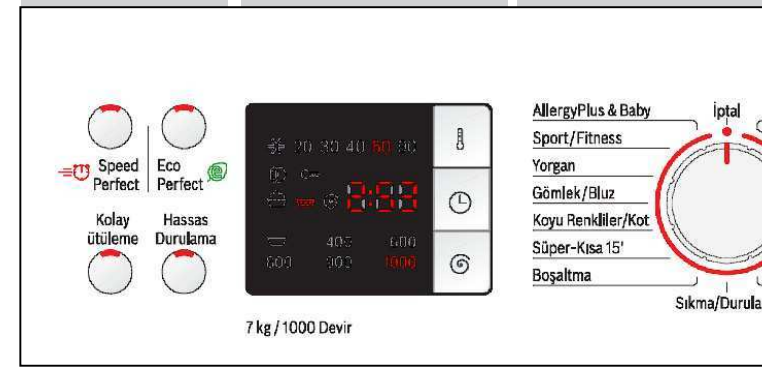
Bölme II: Ana yıkama için deterjan, sertlik giderici, beyazlatıcı, leke çıkarıcı

Bölme III: Yumuşatıcı, beyazlatıcı

Bölme I: Ön yıkama deterjanı

Program

Ek fonksiyonlar Gösterge alanı / opsiyon düğmeleri Program seçme düğmeleri




i Makineyi açmak ve kapatmak için ve program seçmek için kullanılan program seçme düğmesi. İki yöne doğru da çevrilebilir.

☼ - 90 °C	⏰ (ısı ayarı)
☼ - 1000*	⏰ (devir ayarı)
1 - 24 h	⏰ (kalan süre, erteleme)
Durum göstergeleri	
☼	☼
☼	☼
☼	☼
☼	☼

Yıkama



Çamaşırların makineden çıkarılması

Çamaşır doldurma kapağını açınız ve çamaşırları boşaltınız. Eğer  (son sıkma yapılmadan) devrede ise: program seçme düğmesini **Boşaltma** konumuna alınız ya da sıkma devir sayısını seçiniz. **Başlat/Duraklat** programını seçiniz.

- i** - Tüm yabancı maddeleri temizleyiniz. Paslanma tehlikesi.
- Kalan suyun buharlaşması için çamaşır doldurma kapağını ve deterjan çekmesini açık bırakınız.

Su musluğunu kapatınız


Aqua-Stop modellerinde gerekli değildir → Bkz. Kurulum kılavuzu.

Kapatılması

Program seçme düğmesini **İptal** konumuna alınız.



Program şu durumda sona ermiş olur ...

... başlat/beklet yanıp söner ve  - ekran panelinde görünür. **Uyarı:** Ekran panelinin ışığı kapalıysa herhangi bir tuşa basınız → Enerji tasarrufu modu, sayfa 5.

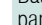
Programın durdurulması

- Yüksek sıcaklık uygulanan programlarda:
- Çamaşırlar soğutulmalıdır: Sıkma / **Durulama** seçiniz.
 - **Başlat/Duraklat** düğmesine basınız.
- Düşük sıcaklık uygulanan programlarda:
- **Sıkma / Durulama (Hassas Durulama)** düğmesini kapatın) ya da **Boşaltma** seçiniz.
 - **Başlat/Duraklat** düğmesine basınız.

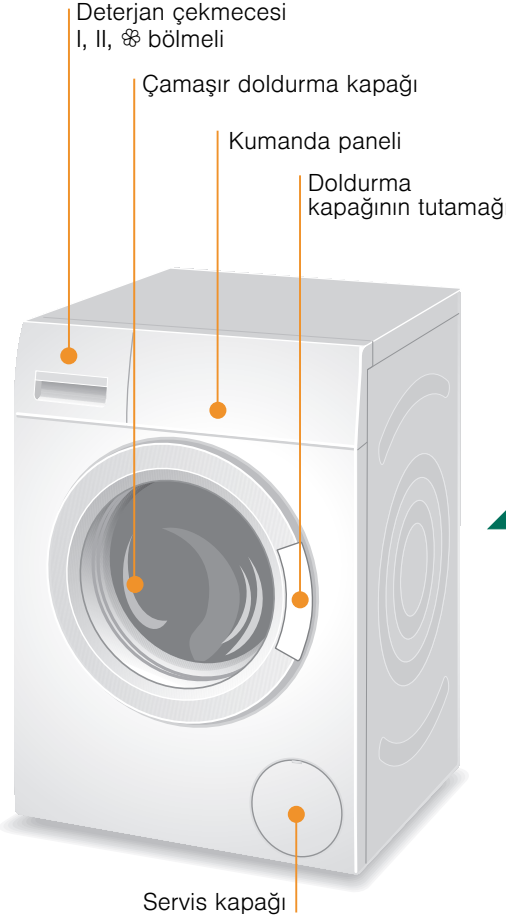
Programın değiştirilmesi, eğer ...

- ... istemeden yanlış bir program seçtiyseniz:
- Programı yeniden seçiniz.
 - **Başlat/Duraklat** düğmesine basınız. Yeni program baştan başlamaktadır.

Çamaşır ilave edilmesi, eğer ... → sayfa 5

Başlat/Duraklat düğmesine bastığınızda **iki** sembol de **YES +**  ekran panelinde gösterilir. **NO** yanıyorsa çamaşır doldurma kapağı açılmaz. **Başlat/Duraklat** düğmesine basınız.

Yıkama



1

2

3

İlk yıkamadan önce;
önde çamaşır olmadan bir kez yıkama programını çalıştırınız → Sayfa 9.

Çamaşırları ayırınız ve yerleştiriniz

Üreticinin verdiği bakım bilgilerine dikkat ediniz!
Çamaşırları etikete göre ayırınız.
Ve çamaşır türüne, rengine, kirlilik derecesine ve ısısına göre ayırınız.
Maksimum dolum miktarı aşılmamalıdır → Sayfa 7.

Önemli uyarılara uyunuz! → Sayfa 6

Farklı büyüklüklerdeki çamaşırları aynı yıkama programında yıkayınız.
Kapağı kapatınız.

Çamaşırları, çamaşır doldurma kapağı ile lastikli kısım arasına sıkıştırmayınız.

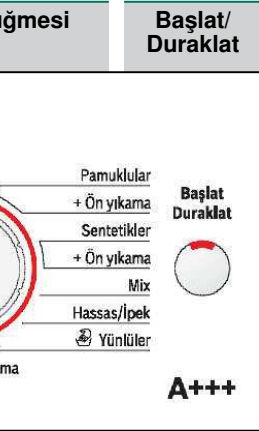
Deterjan ve bakım malzemelerini ekleyiniz


Deterjanı aşağıdaki koşullara göre ölçünüz:
Çamaşır miktarına, kirlilik derecesine, su sertliğine (bağlı olduğunuz su şebekesi işletmesinden öğrenebilirsiniz) ve üreticinin verdiği bilgilere göre.
Ek parçasız modellerde;

Sıvı deterjanı ilgili deterjan bölmesine doldurunuz ve tamburun içine yerleştiriniz.

i Yoğun kumaş yumuşatıcı ve parlatıcıları su ile seyreltiniz.
Tıkanmayı engeller.

Programın ayarlanması** ve uygun hale getirilmesi




i **  sembolü ekran panelinde yanıp söniyorsa çocuk emniyeti açıktır → Çocuk emniyetini kapatınız, sayfa 5.
Ek fonksiyonlar ve menü tuşları → Kişisel ayarlar, sayfa 5.

Başlat/Duraklat düğmesine basınız

i Tüm tuşlar dokunmatiktir, hafifçe dokunmak yeterlidir! Tüm ayar seçeneklerinde otomatik çalışma için kalan süre (erteleme) düğmesine basılı tutunuz.

Sıkma seçimi (⌘ = soğuk)

Sıkma devir sayısı (* modele göre) seçimi veya  (son sıkma yapılmadan, son durulamadan sonra, çamaşırlar su içinde kalır, ekran paneli ---)

Program sonu ...

Program akışı göstergeleri:

Yıkama, Durulama, Sıkma, Program süresi veya sonu (-0-)

Çocuk emniyeti → sayfa 5

Çamaşır doldurma kapağının açılması, çamaşırın ilave edilmesi → sayfa 4, 5

Kişisel ayarlar

Opsiyon düğmeleri

Seçilen program çalışmadan önce ve program çalışırken, sıkma devir sayısı ve ısı değiştirilebilir. Etkiler program ilerlemesine bağlıdır.

(Isı uyarı)

Görüntülenen yıkama sıcaklığını değiştirebilirsiniz. Seçilebilen maksimum yıkama ısı ayarlanan programa bağlıdır.

(devir ayarı/ (son sıkma yapılmadan))

Görüntülenen sıkma devir sayılarını değiştirebilirsiniz. Seçilebilen maksimum sıkma devir sayısı modele ve ayarlanan programa bağlıdır.

(kalan süre, erteleme)

Program seçildiğinde ilgili program süresi gösterilir. Program bitişini programa başlamadan önce geciktirebilirsiniz. Hazırlanma süresi saatlik adımlar şeklinde maksimum 24 saate ayarlanabilir. İstediğiniz saate ulaşana kadar (h = saat) **kalan süre (erteleme)** düğmesine basınız. **Başlat/Duraklat** programını seçiniz.

Ek fonksiyonlar → Programlara genel bakış, sayfa 7

Speed Perfect

Standart programa benzer yıkama etkisiyle daha kısa sürede yıkama için. Maksimum dolum miktarı → Programlara genel bakış, sayfa 7.

Eco Perfect

Enerjiden tasarruf etmek için standart programla karşılaştırılabilir yıkama etkisi.

Kolay ütüleme

Çamaşırların gevşetilmesinin ardından özel sıkma işlemi. Son yumuşak sıkma: çamaşırlardaki kalan nem biraz daha azaltılır.

Hassas Durulama

Yüksek su seviyesi, ek durulama süresi ve daha uzun yıkama süresi. Çok yumuşak suyu olan bölgelerde veya durulama sonucunu iyileştirmek için.

Çocuk emniyeti

ekran panelinde

Ayarladığınız fonksiyonların yanlışlıkla değiştirilmesini önlemek için çamaşır makinesini kilitleyebilirsiniz.

AÇIK/KAPALI: Program başlangıcında/sonunda 5 saniye boyunca başlat/beklet seçiniz.

Uyarı: Çocuk emniyeti bir sonraki program başlangıcına kadar ve hatta makine kapandıktan sonra da aktif kalabilir.

Program başlangıcında çocuk emniyetini devre dışı bırakınız ve gerektiğinde program başlangıcından sonra tekrar aktifleştiriniz.

Uyarı:

— Sembolü yanar: Çocuk kilidi aktif.

— Sembolü yanıp söner: Çocuk kilidi aktif ve program seçme düğmesi değişir. Programın durmasını önlemek için program seçme düğmesini orijinal programa getirdiğinizde sembolü yeniden yanar.

İlave etme

YES +

ekran panelinde

Programı başlattıktan sonra çamaşır ilave etmek istiyorsanız **Başlat/Duraklat** tuşuna basınız. Makine, ilave etme işleminin mümkün olup olmadığını kontrol etmektedir.

YES + yanar: ilave etmek mümkün.

NO yanıp sönyorsa: YES + yanana kadar bekleyiniz.

Uyarı: iki sembol de YES + yanana kadar kapağı açmayınız.

NO: ilave etmek mümkün değil.

Uyarı: Yüksek su seviyesinde ve/veya ısıda veya sıkma sırasında çamaşır doldurma kapağı güvenlik sebeplerinden dolayı kilitle kalır.

Programı devam ettirmek için **Başlat/Duraklat** düğmesine basınız.

Enerji tasarrufu modu

Ekran paneli ışığı birkaç dakika içinde söner ve **Başlat/Duraklat** yanıp söner. Işığı açmak için herhangi bir tuşa basınız.

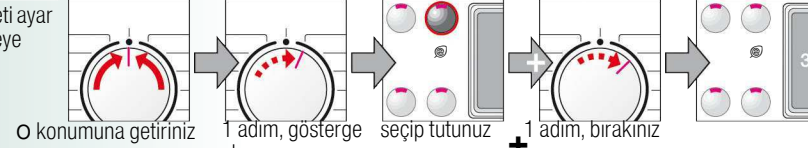
Başlat/Duraklat

Programı başlatmak için veya çamaşırlar ilave etmek için ve çocuk emniyetini devreye almak/devreden çıkarmak için.

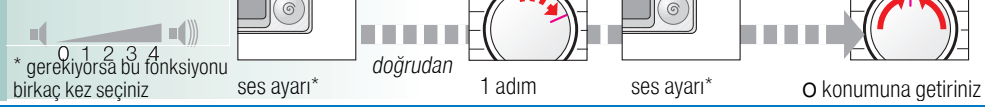
Kişisel ayarlar

Sinyal

1. Sinyal ses şiddeti ayar modunun devreye alınması



2. Ses şiddetinin ayarlanması ...



Önemli uyarılar



Çamaşırlarınıza ve makinenize özen gösteriniz

- Tüm çamaşır tozlarının, katkı ve temizlik maddelerinin dozunu belirlerken üretici talimatlarına uyulmalıdır.
- Tüm cepleri boşaltınız.
- Metal parçaları (ataş v.b.) kontrol ediniz.
- Hassas çamaşırları çamaşır filesi/torbasi içinde yıkayınız (çoraplar, perde, balenli sütyenler).
- Fermuarları kapatınız, yorgan yastık kılıflarının düğmelerini ilikleyiniz.
- Ceplerde ve kıvrık kısımlarda kalan kumları fırçalayıp temizleyiniz.
- Perde kancalarını çıkarınız veya çamaşır filesi/torbasi içine koyup yıkayınız.



Farklı kirlilikteki çamaşırlar

- Yeni çamaşırları ayrı yıkayınız.
- Az lekeli çamaşır: Ön yıkama yapmayınız. Gerekirse Speed Perfect ek fonksiyonunu seçiniz.
- Yoğun yıkama: Lekeleri gerekirse ön işleme tabi tutunuz.
- Daha az çamaşır yerleştiriniz. Ön yıkamalı bir program seçiniz.



Yumuşatma Aynı renkteki çamaşırları doldurunuz.

Yumuşatma maddesini/deterjanı üretici bilgilerine göre II bölmesine doldurunuz. Program seçme düğmesini **Pamuklular 30 °C** konumuna getirip **Başlat/Duraklat** seçiniz. Yakl. 10 dakika sonra programı durdurmak için **Başlat/Duraklat** düğmesine basınız. İstediğiniz yumuşatma süresinden sonra programa devam edilecekse, yeniden **Başlat/Duraklat** fonksiyonunu seçiniz veya programı değiştiriniz.



Kolalama Çamaşırlara yumuşatıcı uygulanmamış olmalıdır.

Bütün yıkama programlarında sıvı kola ile kolalama mümkündür. Kolayı üretici bilgilerine göre yumuşatıcı bölmesine (gerekirse önce temizleyiniz) doldurunuz.



Boyama / Boyasını çıkarma

Boyama, sadece ev temizliği ölçülerinde kullanılmalıdır. Tuz paslanmaz çeliğe tesir edebilir! Boya maddesi üreticisinin bilgilerini dikkate alınız! Çamaşırların boyasını çamaşır makinesinde **çıkarmayınız!**



Yorgan Çamaşırlara yumuşatıcı uygulanmamış olmalıdır.

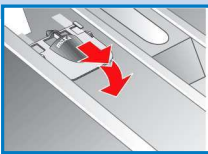
Sadece kuş tüyü kıyafetler yıkanmalı, kuş tüyü yastıklar veya döşekler yıkanmamalıdır. Büyük parçalar tek başına yıkanmalıdır. Deterjan ekonomik kullanılmalıdır. Kuş tüyünün topaklaşmasını engellemek için kıyafetler daha sonra kurutucuda kurutulmalıdır.



Sıvı deterjan ek parçası modele göre

- Dozaj için sıvı deterjanın ek parçasını yerleştiriniz:
- Deterjan çekmesini tamamen dışarı çıkarınız → sayfa 9
- Ek parçayı ileri kaydırıp yerine oturtunuz.

Ek parçayı aşağıdakiler için kullanmayınız (yukarı doğru çekiniz): jel kıvamlı deterjanlarda ve çamaşır tozunda, **+ Ön yıkama** programlarında ve bitme süresi seçeneğinde.





maks.

Çamaşır türü

Ek fonksiyonlar; Bilgiler

°C

Programlar	°C	maks.	Çamaşır türü	Ek fonksiyonlar; Bilgiler
Pamuklular + Ön yıkama	* -90 °C	7 kg/ 4 kg*		= Speed Perfect*, Eco Perfect ☺, Kolya ütülleme, Hassas Durulama 90°C'de yıkanabilen dayanıklı kumaşlar, pamuklular veya çamaşırlar
AllergyPlus&Baby	* -60 °C			Pamuklu veya keten, dayanıklı kumaşlar = Speed Perfect*, Eco Perfect ☺, Kolya ütülleme, Hassas Durulama; Çok hassas diller için, seçilen sıcaklıkta daha uzun yıkama, daha yüksek su seviyesi, ek durulama
Sentetikler + Ön yıkama	* -60 °C	4 kg		= Speed Perfect, Eco Perfect ☺, Kolya ütülleme, Hassas Durulama üti gerektirmeyen pamuklular, çamaşırlar, sentetik veya karışık kumaşlar
Mix	* -40 °C	3,5 kg		= Speed Perfect, Eco Perfect ☺, Kolya ütülleme, Hassas Durulama; farklı çamaşır türleri bir arada yıkanabilir
Koyu Renkliler/Kot	* -40 °C			= Speed Perfect, Eco Perfect ☺, Kolya ütülleme, Hassas Durulama; daha az durulama ve kısa sıkma
Gömlek / Bluz	* -60 °C			= Speed Perfect, Eco Perfect ☺, Kolya ütülleme, Hassas Durulama; Kolya ütülleme: sadece ön sıkma, çamaşırdan su damlayacak, ısılak asılacak dercede
Hassas/ipek	* -40 °C			= Speed Perfect, Eco Perfect ☺, Kolya ütülleme, Hassas Durulama: Özellikle çekme ihtimalinden sakındığınız kıyafetler için uzun süreli aralıklarla çalınan (deterjanlı su içindeki kumaşa zarar vermemek için) hassas yıkama programı
Yünüler	* -40 °C	2 kg		Az kirli çamaşırlar için geçerli, yaklaşık 15 dakikalık kısa program
Süper - Kısa 15'	* -40 °C			= Speed Perfect, Eco Perfect ☺, Kolya ütülleme, Hassas Durulama: Durulama işlemi arasındayken sıkma yok
Sport / Fitness	* -40 °C			= Speed Perfect, Eco Perfect ☺, Kolya ütülleme, Hassas Durulama; Çamaşırlara yumuşatıcı uygulanmamalıdır
Yorgan	* -60 °C	2 kg		= Speed Perfect, Eco Perfect ☺, Hassas Durulama büyük parçalar tek başına yıkanmalı, deterjan ekonomik kullanılmaktadır → sayfa 6

Ek programlar

* = Speed Perfect ek fonksiyonuyla daha az yük.

i Ön yıkamasız programlarda II bölümüne deterjan ekleyiniz. Ön yıkamalı programlarda deterjanı I ve II bölümleri arasında dağıtınız.

Sıkma / Durulama, Boşaltma

9308 / 9000888038

WAQ20461TR

Robert Bosch Hausgeräte GmbH
BSH EV ALETLERİ SANAYİ ve TİCARET A.Ş.
Fevzipaşa Mah. Batur Sokak 59501 Çerkezköy-Tekirdağ/Türkiye



Güvenlik bilgileri

- Kullanım kılavuzunu ve ekteki bilgileri dikkatlice okuyup uygun şekilde hareket ediniz.
- Sonradan kullanmak üzere makine belgelerini saklayınız.

Elektrik çarpma tehlikesi!

- Elektrik fişini prizden çıkarmak için kesinlikle kablodan çekmeyiniz!
- Islak elle prize takmayınız/prizden çıkarmayınız.

Ölüm tehlikesi!

- Kullanılmış cihazlar:
- Elektrik fişini prizden çıkarınız.
 - Elektrik hattını kesip fişi çıkartınız.
 - Çamaşır doldurma kapağının kilidini ortadan kaldırınız. Böylelikle çocuklar kendilerini cihaza kilitleyip ölüm tehlikesine maruz kalmazlar.

Boğulma tehlikesi!

- Ambalajları, folyoları ve ambalaj parçalarını çocuklardan uzak tutunuz.

Zehirlenme tehlikesi!

- Deterjan ve bakım malzemelerini çocukların erişemeyeceği yerlerde muhafaza ediniz.

Patlama tehlikesi!

- Leke çıkarıcılar / temizleyici çözeltiler gibi çözücüler içeren temizleme maddeleri ile yıkanan çamaşırlar, çamaşır makinesine doldurulduktan sonra patlamaya sebep olabilir.
- Çamaşırları önce iyice elde durulayınız.

Yaralanma tehlikesi!

- Çamaşır makinesi kapağı çok ısınabilir.
- Sıcak deterjanlı su boşaltılırken dikkatli olunuz.
- Çamaşır makinesinin üzerine çıkmayınız.
- Açık olan çamaşır doldurma kapağının üzerine dayanmayınız.
- Eğer tambur hala dönüyorsa elinizi içine sokmayınız.
- Çalışma sırasında deterjan çekmecelerini açarken dikkat ediniz!

Tüketim değerleri

modele göre

Program	Dolum miktarı	Elektrik***	Su***	Program süresi***
Pamuklular 20 °C	7 kg	0,29 kWh	71 l	2 1/2 saat
Pamuklular 30 °C	7 kg	0,40 kWh	71 l	2 1/2 saat
Pamuklular 40 °C*	7 kg	1,05 kWh	71 l	2 3/4 saat
Pamuklular 60 °C	7 kg	1,20 kWh	71 l	2 3/4 saat
Pamuklular 90 °C	7 kg	2,10 kWh	81 l	2 1/2 saat
Sentetikler 40 °C*	4 kg	0,79 kWh	56 l	2 saat
Mix 40 °C	3,5 kg	0,59 kWh	48 l	1 saat
Hassas / İpek 30 °C	2 kg	0,21 kWh	35 l	3/4 saat
Yünüler 30 °C	2 kg	0,19 kWh	40 l	3/4 saat

* Kontrol için program ayarı geçerli EN60456 standardına uygundur.
Karşılaştırmalı kontroller için uyarı: Kontrol programlarını test etmek için belirtilen dolum miktarını maksimum sıkma devir sayısı ile yıkayınız.

Program	Ek fonksiyon	Dolum miktarı	Yıllık enerji tüketimi	Yıllık su tüketimi
Pamuklular 40/60 °C	Eco Perfect ☺**	7/4 kg	158 kWh	7700 l

** Enerji etiketleme ve kontrol için program ayarı, soğuk suyla (15 °C) 2010/30/EU direktifine uygundur.

*** Su basıncına, sertliğine, giriş sıcaklığına, oda sıcaklığına, çamaşır türüne, miktarına, kirlilik derecesine, kullanılan deterjana, şebeke gerilimindeki oynamalara ve seçilmiş ek fonksiyonlara bağlı olarak, gerçek değerler burada bildirilen değerlerden farklı olabilir.

Bakım ve temizlik



- **Elektrik çarpma tehlikesi!** Elektrik fişini prizden çıkarınız.
- **Patlama tehlikesi!** Çözücü madde kullanmayınız.

İlk yıkamadan önce

Makineye çamaşır koymayınız! Su musluğunu açınız. İl bölümüne

- yaklaşık 2 litre su,
- deterjan (az kirli çamaşır ve su sertliği için üreticinin talimatlarına göre ölçüm yapın) koyunuz.

Program seçme düğmesini **Sentetikler 60 °C** konumuna getirip **Başlat/Duraklat** seçiniz. Program sonunda, program seçme düğmesini **İptal** konumuna alınız.

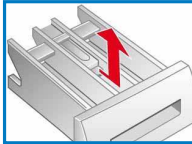
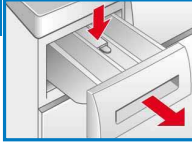
İ Makine gövdesi, kumanda alanı

- Deterjan ve temizleme maddesi artıklarını temizleyiniz.
- Aşındırıcı bezler, süngerler ve temizlik maddeleri (paslanmaz çelik temizleyicileri) kullanmayınız.
- Makineyi su püskürterek yıkamayınız!

İ Deterjan çekmecesinin temizliği ...

... eğer deterjan veya yumuşatıcı artıkları varsa.

1. Dışarı çekiniz, ek parçayı aşağı bastırınız, çekmeceyi tamamen dışarı çekiniz.
2. Ek parçayı çıkarınız: Parmaklarınızla alttan yukarıya doğru bastırınız.
3. Sıvı deterjan ek parçası bulunan modellerde parçayı yukarı kaydırıp arkadan çıkarınız.
4. Deterjan alınan kabi ve parçaları su ve fırça ile temizleyiniz ve kurulayınız.
5. Parçayı takınız ve yerine oturtunuz (silindiri kılavuz pimine üzerine geçiriniz).
6. Deterjan çekmecesini içeri itiniz.



Kalan suyun kuruması için deterjan çekmecesini açık bırakınız.

İ Tambur

Tamburun kuruması için çamaşır doldurma kapağını açık bırakınız. Pas lekeleri - Kloruz temizleme maddesi kullanınız, çelik tel kullanmayınız.

İ Kireçten arındırma Makinede çamaşır bulunmamalıdır!

Doğru miktarda deterjan kullanıldığında bu işleme gerek kalmaz. Gerekirse, makineyi üreticinin talimatlarına göre kireçten arındırınız. Kireç arındırma ürünleri web sitesinden ya da müşteri hizmetlerinden edinilebilir → *Kurulum kılavuzu*.

İ Acil açma düzeni (örneğin elektrik kesintisi durumunda)

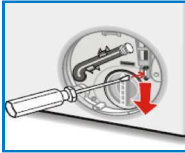
Elektrik akımı tekrar sağlanınca, program çalışmaya devam eder. Yine de çamaşır çıkarılmak istenirse, acil açma düzeni ile çamaşır doldurma kapağı açılabilir:

Haşlanma tehlikesi!

Deterjanlı su ve çamaşır sıcak olabilir. Bunların soğumasını bekleyiniz. Eğer tambur hala dönüyorsa elinizi içine sokmayınız.

Çamaşır doldurma kapağının camından su görünüyorsa, kapağı açmayınız.

1. Program seçme düğmesini **İptal** konumuna getiriniz ve elektrik fişini prizden çıkarınız.
2. Deterjanlı suyu boşaltınız → *sayfa 10*.
3. Acil açma düzenini bir alet ile aşağı çekiniz ve serbest bırakınız. Çamaşır doldurma kapağı ardından açılır.



Gösterge alanındaki bilgiler modele göre

Ⓞ yanar	Çamaşır doldurma kapağını doğru şekilde kapatınız; çamaşır sıkışmış olabilir.
E: 17, E: 29	(soğuk su) musluğunu tamamen açınız, su hortumu kıvrılmış ya da sıkışmış olabilir; Filtreyi temizleyiniz → <i>sayfa 10</i> , su basıncı çok düşüktür.
E: 18	- Deterjanlı su pompası tıkanmış; Deterjanlı su pompasını temizleyiniz → <i>sayfa 10</i> . - Atık su hortumu / borusu tıkanmış; Sifon borusundaki atık su hortumunu temizleyiniz → <i>sayfa 10</i> . - Ağır köpük birikmesi → <i>sayfa 11</i> , durum göstergesi yanıp söner.
E: 23	Alt tekne içinde su var, cihaz sızdırıyor. Yetkili servisi çağırınız!
R: 10	- (Sıcak su) musluğunu tamamen açınız. - Giriş hortumu kıvrılmış/sıkışmış. - Su basıncı çok düşük. Filtreyi temizleyiniz → <i>sayfa 10</i> . - Sıcak su hortumu bağlı değil; makine sadece soğuk suyla çalışır. Sadece ilk yıkamadaki bilgileri dikkate almayınız.
→	Çocuk emniyeti açık: kapatmak için bkz. → <i>sayfa 5</i> .

Bakım



- **Yanma tehlikesi!** Deterjanlı suyun soğumasını bekleyiniz.
- **Musluğu kapatınız.**

İ Pis su pompası tıkanmış

Program ayar düğmesini **İptal** konumuna ayarlayınız, elektrik fişini çekip çıkarınız.

1. Servis kapağını açınız.
2. Boşaltma hortumunu tutturma düzeninden çıkarınız.
3. Kapatma kapağını çekip çıkarınız. Deterjanlı suyu uygun bir kap içine akıtınız. Kapatma kapağını bastırıp takınız ve boşaltma hortumunu tutturma düzeneğine takınız.
4. Pompa kapağını dikkatlice sökünüz (Dikkat! bakiye su). İç kısım, pompa kapağı vida dişi ve pompa gövdesi temizlenmelidir (pis su pompasının kanatlı çarkı döndürülebilir olmalıdır).
5. Pompa kapağını tekrar yerine takınız ve vidalayınız. Tutamak dik konumda durmalıdır.
6. Servis kapağını kapatınız.

Bir sonraki çamaşır yıkama işleminde deterjanın kullanılmadan çıkış borusuna akmasını önlemek için:

İl bölümüne 2 litre su koyup **Boşaltma** programını çalıştırınız.

İ Sifona bağlı boşaltma hortumu tıkanmış

Program seçme düğmesini **İptal** konumuna getiriniz ve elektrik fişini prizden çıkarınız.

1. Hortum kelepçesini çözünüz, atık su çıkış hortumunu dikkatlice çekip çıkarınız (kalan su).
2. Atık su çıkış hortumunu ve sifon borusu bağlantı parçasını temizleyiniz.
3. Atık su çıkış hortumunu tekrar takınız ve bağlantı yerini hortum kelepçesiyle emniyete alınız.

İ Su girişindeki filtre



Elektrik çarpma tehlikesi!

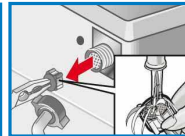
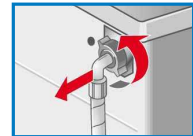
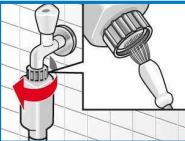
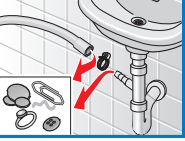
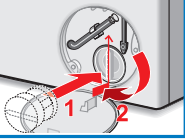
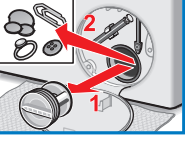
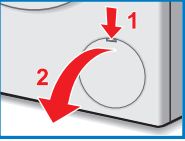
Aqua-Stop güvenlik tertibatını suya sokmayınız (elektrikli valf içermektedir).

Su giriş hortumu içindeki su basıncını gideriniz:

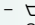
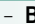
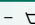
1. Musluğu kapatınız.
2. Bir program (**Sıkma / Durulama // Boşaltma** dışında) seçiniz.
3. **Başlat/Duraklat** programını seçiniz. Programı yakl. 40 saniye çalıştırınız.
4. Program seçme düğmesini **İptal** konumuna alınız. Elektrik fişini prizden çıkarınız. Filtreyi temizleyiniz:
5. Hortumu su musluğundan çıkarınız. Filtreyi küçük fırça ile temizleyiniz.

ve/veya Standard ve Aqua-Secure modellerinde: Hortumu cihazın arka tarafından çıkarınız. Filtreyi pense ile çıkarıp temizleyiniz.

6. Hortumu bağlayınız ve sızdırmazlığını kontrol ediniz.



Hangi durumda ne yapmalı...

● Dışarı su akıyor	- Su çıkış hortumunu doğru sabitleyiniz / değiştiriniz. - Su giriş hortumunu doğru şekilde vidalayınız.
● Cihaza su dolmuyor. Deterjan alınmıyor.	- Başlat/Duraklat seçilmemiş mi? - Su musluğu açık değil mi? - Filtre tıkanmış olabilir mi? Filtreyi temizleyiniz → <i>sayfa 10</i> . - Su giriş hortumu katlanmış veya sıkıştırılmış mı?
● Cihazın kapağı açılmıyor.	- Güvenlik fonksiyonu devrede. Program iptal mi? → <i>sayfa 4</i> . -  (son sıkma yapılmadan) seçili mi? → <i>sayfa 3, 4</i> . - Sadece acil açma düzeni ile açmak mümkün mü? → <i>sayfa 9</i> . - Çamaşır makinesi kapandıktan sonra kapak kilitlendi: Çamaşır makinesini açıp 5 saniye bekleyiniz.
● Seçilen program başlamıyor.	- Başlat/Duraklat veya  (kalan süre, erteleme) süresi seçili mi? - Çamaşır doldurma kapağı kapalı mı? - Çocuk emniyeti devrede mi? Kapatma → <i>sayfa 5</i> .
● Deterjanlı su boşaltılmıyor.	-  (son sıkma yapılmadan) seçili mi? → <i>sayfa 3, 4</i> . - Pis su pompasını temizleyiniz → <i>sayfa 10</i> . - Atık su borusunu ve/veya su çıkış hortumunu temizleyiniz.
● Tamburda su yok.	- Bu bir arıza değildir. Su görünür alanın altında kalmaktadır.
● Sıkma sonucu memnun edici değil. Çamaşır ıslak/çok nemli.	- Bu bir arıza değildir. Sıkma kontrol sistemi sıkma sırasında durdu. Dengesiz çamaşır dağılımı. Küçük ve büyük çamaşır ıslak tamburda dağıtınız. - Kolay ütüleme seçili mi? → <i>sayfa 5</i> . - Çok düşük devir hızı mı seçilmiş? → <i>sayfa 5</i> .
● Çalışma sırasında program süresi aniden değişiyor.	- Bu bir arıza değildir. Program süresi çamaşır dağılımına göre değişebilir ve dolayısıyla ekran panelinde süre değişimleri görünür.
● Birkaç kez ön sıkma yapıyor.	- Bu bir arıza değildir. Denge kontrol sistemi bir dengesizlik algıladı ve sıkmayı tekrarlayarak bunu düzeltmeye çalışıyor.
● Bakım malzemesi bölmesinde kalan su.	- Bu bir arıza değildir: bakım ürününün gücü etkilenmez. - Gerekirse bölmeyi temizleyiniz → <i>sayfa 9</i> .
● Çamaşır makinesinde koku oluşuyor.	- Pamuklular 90 °C programını çamaşırızsız çalıştırınız. Bunun için uygun çamaşır deterjanı kullanınız.
● Durum göstergesi  yanıp sönüyor. Fazla miktarda deterjan algılandı.	- Çok fazla deterjan mı kullanıldı? Deterjan çekmeceinden köpük çıktığında: 1 yemek kaşığı yumuşatıcı ile 1/2 litre suyu karıştırınız ve II bölümüne koyunuz (<i>Açık havada kullanılan kumaşlarda ve kuştüyü kumaşlarda değil</i>). - Bir sonraki yıkamada deterjan dozunu azaltınız.
● Sıkma işleminde yoğun gürültü oluşması, titreşim ve makinenin "dolaşımı".	- Cihaz ayakları sabitlemiş mi? Cihazın ayaklarını sabitleyiniz → <i>Kurulum kılavuzu</i> . - Nakliye emniyet tertibatları sökülmüş mü? Taşıma güvenlik tertibatlarını çıkarınız → <i>Kurulum kılavuzu</i> .
● Makine çalışırken ekran paneli/gösterge ışıkları kapalıdır.	- Enerji tasarrufu modu → <i>sayfa 5</i> . - Elektrik kesintisi? - Sigortalar atmış mı? Sigortaları devreye sokunuz/değiştiriniz. - Arıza yine ortaya çıkarsa, yetkili servisi çağırınız.
● Program akışı normalden daha uzun.	- Bu bir arıza değildir. Dengesiz dağılım kontrol sistemi denge sağlamak için çamaşır ıslak yerini bir kaç kez değiştirir. - Bu bir arıza değildir: köpük kontrol sistemi devrede; bir durulama işlemi daha ekler.
● Çamaşır ıslak üzerinde deterjan artıkları var.	- Fosfatsız deterjanların bazıları suda erimeyen artıklar içermektedir. - Sıkma/Durulama seçeneğini seçiniz ya da yıkamadan sonra çamaşır ıslakları fırçalayınız .

Eğer bir arızayı kendiniz gideremezseniz veya bir onarım gerekiyorsa;
- Program seçme düğmesini **O** **İptal** konumuna getiriniz ve elektrik fişiniz prizden çıkarınız.
- Su musluğunu kapatınız ve yetkili servisi çağırınız → *Kurulum kılavuzu*.



Çamaşır makinesi



tr Kullanım kılavuzu