

Questa lavatrice

Congratulazioni - Avete scelto un elettrodomestico moderno, di alto pregio qualitativo della marca Bosch. La lavatrice si contraddistingue per un consumo ridotto di energia e di acqua. Ogni macchina che esce dal nostro stabilimento viene controllata minuziosamente per accertarne l'efficienza e le condizioni perfette.

Ulteriori informazioni: www.bosch-home.com

I dati relativi al servizio di assistenza clienti più vicino si trovano qui o nell'elenco del servizio di assistenza clienti (a seconda del modello).
I 800-829120 (Linea verde)
CH 0848 840 040

Smaltimento nel rispetto dell'ambiente

Smaltire l'imballaggio nel rispetto dell'ambiente. Questo apparecchio è contrassegnato in conformità alla direttiva europea 2002/96/CE sui rifiuti di apparecchiature elettriche ed elettroniche (Waste electrical and electronic equipment - WEEE). Questa direttiva stabilisce un quadro valido a livello europeo per il ritiro e il riciclaggio dei rifiuti di apparecchiature elettroniche.

Indice

■	Usa conforme alle norme	1
■	Programmi	1
■	Impostare e adattare il programma	3
■	Lavaggio	3/4
■	Dopo il lavaggio	4
■	Impostazioni individuali	5/6
■	Avvertenze importanti	6
■	Guida rapida dei programmi	7
■	Avvertenze di sicurezza	8
■	Valori di consumo	8
■	Cura	9
■	Avvertenze sulle spie luminose	9
■	Manutenzione	10
■	Cosa fare se ...	11

Tutela dell'ambiente / Indicazioni per il risparmio

- Introdurre la quantità massima di biancheria consentita per ciascun programma.
- Lavare senza prelavaggio la biancheria normalmente sporca.
- Invece del programma **Cotone 90 °C**, selezionare il programma **Cotone 60 °C** e la funzione supplementare **EcoPerfect**. Si ottiene lo stesso livello di pulizia con consumo di energia notevolmente ridotto.
- Dosare il detersivo secondo le indicazioni del produttore e la durezza dell'acqua.
- Se dopo il lavaggio si asciuga il bucato nell'asciugatrice, selezionare la velocità di centrifuga in base alle istruzioni del produttore dell'asciugatrice.

Uso conforme alle norme

- esclusivamente per l'utilizzo in ambito domestico,
- per il lavaggio di tessuti lavabili in lavatrice e di lana lavabile a mano in acqua e detersivo,
- per l'impiego con acqua potabile fredda e detersivi e additivi normalmente in commercio, che siano idonei per l'uso in lavatrice.

- ⚠ *Non lasciare i bambini nei pressi della lavatrice senza sorveglianza.*
- ⚠ *I bambini e le persone non opportunamente addestrate non possono utilizzare la lavatrice!*
- ⚠ *Tenere gli animali domestici lontani dalla lavatrice.*

Mettere in funzione la lavatrice solo dopo aver letto queste istruzioni e le istruzioni per l'installazione allegate.

Preparazione

⚠ *Installazione a regola d'arte secondo il manuale per l'installazione allegato.*

Controllare la macchina
- Non mettere mai in funzione una macchina danneggiata.
- Informare il servizio assistenza clienti.

Inserire la spina di alimentazione
⚠ *Solo con le mani asciutte. Afferrare solo la spina.*

Aprire il rubinetto dell'acqua

Scoperto II: Detersivo per il ciclo di lavaggio principale, addolcitore, candeggiante, sale smacchiante

Scoperto ☼: ammorbidente, amido

Scoperto I: detersivo per prelavaggio

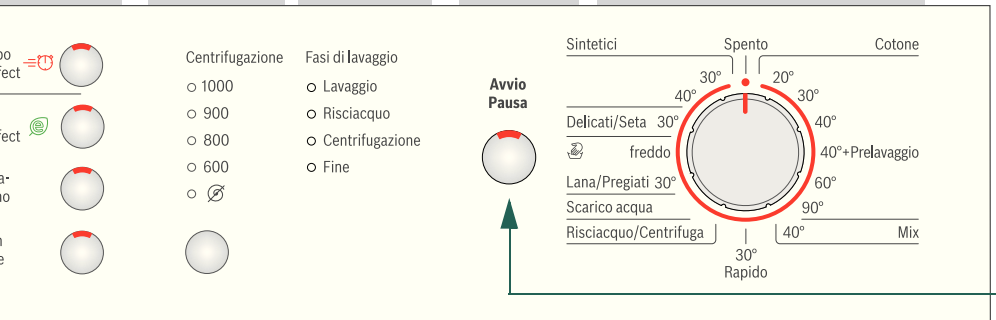
Preparazione

Suddividere e introdurre la biancheria
Osservare le istruzioni del produttore sul trattamento dei tessuti, secondo le indicazioni riportate sulle etichette dei capi, e secondo il tipo di tessuto, il colore, il grado di sporczia e la temperatura. Non superare il carico massimo → pagina 7.

Introdurre detersivo e additivi
Dosare secondo: quantità di biancheria, grado di sporczia, durezza dell'acqua (dati disponibili presso il proprio ente di approvvigionamento idrico) e indicazioni del produttore.
Introdurre il detersivo liquido nel relativo dosatore e mettere questo nel cestello.

Diluire con acqua l'ammorbidente e l'appretto densi per evitare l'otturazione del sifone.

Impostare e adattare il programma



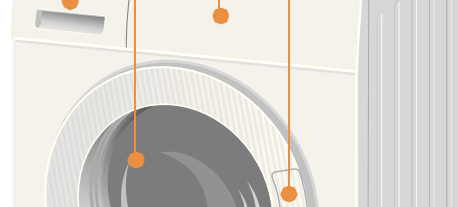
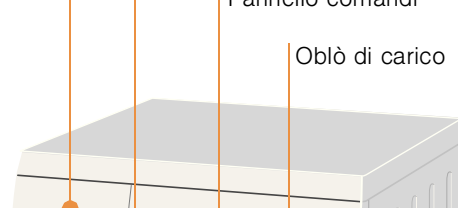
i Tutti i tasti sono sensibili al tatto, basta sfiorarli! In caso di pressione prolungata del tasto velocità di centrifuga, si ha lo scorrimento automatico delle opzioni di impostazione!

i Selettore programmi per l'accensione e lo spegnimento della macchina e la selezione del programma. Ruotabile in entrambe le direzioni.

i Funzioni supplementari e velocità di centrifuga → Impostazioni individuali, pagina 5.

Selezionare Avvio/Pausa

Lavaggio



Lavaggio

Estrarre la biancheria

Aprire l'oblò di carico ed estrarre la biancheria. Se il tasto **☼** (senza centrifuga finale) è attivo: Impostare il selettore programmi su **Scarico acqua** oppure selezionare una velocità di centrifuga. Selezionare **Avvio/Pausa**.

- i** - Rimuovere eventuali corpi estranei - Pericolo di ruggine.
- Lasciare il cassetto detersivo e l'oblò di carico aperti in modo che l'acqua residua si possa asciugare.

Chiudere il rubinetto dell'acqua

Per modelli Aqua-Stop non è necessario → Avvertenze Istruzioni per l'installazione.

Spegnimento

Impostare il selettore programmi su **Spento**.

Fine del programma quando...

... Il tasto Avvio/Pausa lampeggia e la spia luminosa **Fine** si illumina.

Interruzione del programma

- Nei programmi ad alte temperature:
- fare raffreddare la biancheria: selezionare **Risciacquo/Centrifuga**.
- Selezionare **Avvio/Pausa**.
- Nei programmi a basse temperature:
- Selezionare **Risciacquo/Centrifuga** (disattivare il tasto **Skin Care**) oppure **Scarico acqua**.
- Selezionare **Avvio/Pausa**.

Cambiare il programma, quando ...

- ... per errore è stato selezionato un programma sbagliato: - selezionare di nuovo il programma.
- Selezionare **Avvio/Pausa**. Il nuovo programma parte dall'inizio.

Impostazioni individuali

Velocità di centrifuga / senza centrifuga finale → a seconda del modello
Prima e durante lo svolgimento del programma selezionato è possibile impostare la velocità di centrifuga o lo **☼** (senza centrifuga finale, la biancheria resta immersa nell'acqua dell'ultimo risciacquo). L'effetto delle modifiche dipende dall'avanzamento del programma. La velocità di centrifuga massima selezionabile dipende dal modello e dal programma impostato.

Funzioni supplementari → vedi anche Guida rapida dei programmi, pagina 7.
TurboPerfect Per lavare in un tempo più breve con risultati di lavaggio paragonabili a quelli dei programmi standard. Quantità di carico massima → Guida rapida dei programmi, pagina 7.

EcoPerfect Per ridurre il consumo di energia con risultati di lavaggio paragonabili a quelli dei programmi standard.

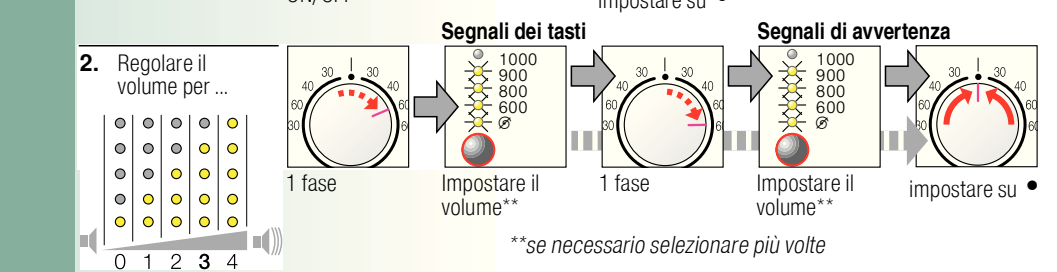
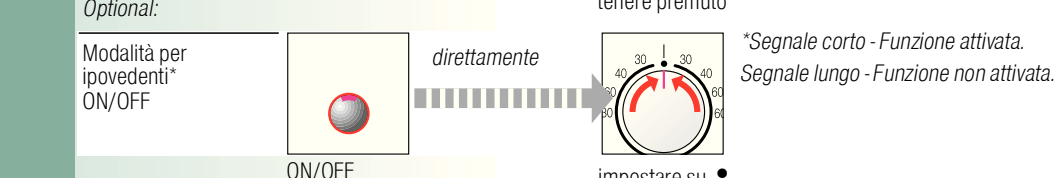
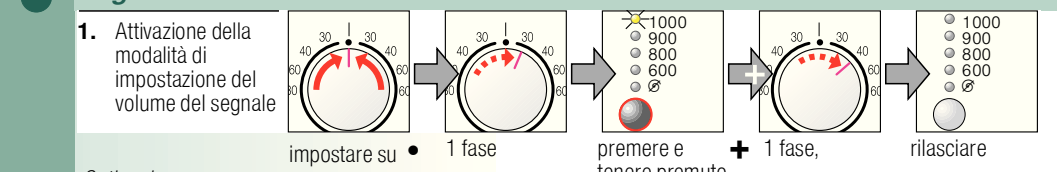
Stirame Ciclo di centrifuga speciale con successiva fase anti piega. Centrifuga finale delicata - Umidità residua della biancheria leggermente maggiore.

Skin Care Aumento del livello dell'acqua e ciclo di risciacquo supplementare, tempo di lavaggio più lungo. Per le zone in cui l'acqua è molto dolce oppure per migliorare ulteriormente il risultato di risciacquo.

Avvio/Pausa

Per avviare o interrompere il programma.

Segnale acustico



Avvertenze importanti

Proteggere la biancheria e la macchina

- Per il dosaggio di tutti i detersivi, detergenti e additivi rispettare assolutamente le indicazioni del produttore.
- Svuotare le tasche.
- Fare attenzione alle parti in metallo (graffette ecc.).
- Lavare i capi delicati in una retina/sacchetto (calze, tende, reggiseni con rinforzi).
- Chiudere le chiusure lampo, abbottonare le federe.
- Spazzolare la sabbia dalle tasche e dai risvolti.
- Rimuovere le rotelle dalle tende oppure avvolgerle in una retina/sacchetto.

Biancheria non ugualmente sporca

leggero	Lavare i capi nuovi a parte. Non selezionare il prelavaggio. Se necessario, selezionare la funzione supplementare TurboPerfect .
intenso	Se necessario, trattare preventivamente le macchie. Introdurre meno biancheria. Selezionare un programma con prelavaggio.

Ammollo

Introdurre il prodotto per ammollo/detersivo nello scomparto **II** secondo le indicazioni del produttore. Impostare il selettore programmi su **Cotone 30 °C** e selezionare **Avvio/Pausa**. Dopo circa 10 minuti, selezionare **Avvio/Pausa** per sospendere il programma. Al termine del tempo di ammollo desiderato, selezionare nuovamente **Avvio/Pausa** se il programma deve proseguire oppure modificare il programma.

Inamidare

La biancheria non deve essere stata trattata con ammorbidente. È possibile inamidare la biancheria in tutti i programmi di lavaggio con amido liquido. Introdurre l'amido nello scomparto dell'ammorbidente ☼ (da pulire prima se necessario) secondo le indicazioni del produttore.

Tingere / Decolorare

Tingere solo in quantità conformi all'uso domestico. Il sale può attaccare l'acciaio inossidabile! Rispettare le indicazioni del produttore del colorante! **Non** decolorare la biancheria nella lavatrice!

Programmi	°C	max.	Tipo di biancheria
Cotone + Prelavaggio	20, 30, 40, 60, 90 °C 40 °C	7 kg/ 4 kg*	Tessuti resistenti; tessuti lavabili a 90° in cotone o lino
Sintetici	30, 40 °C	3 kg	Tessuti di facile manutenzione in cotone, lino, fibre sintetiche o miste
Mix	40 °C		Tessuti in cotone o tessuti di facile manutenzione
Delicati/Seta	30 °C		Per tessuti delicati lavabili, ad es. in seta, satin, fibre sintetiche o miste (ad es. tende)
👚 / Lana/Pregiati	freddo, 30 °C	2 kg	Tessuti in lana o mistolana lavabili a mano o in lavatrice
Rapido	30 °C		Tessuti di facile manutenzione in cotone, lino, fibre sintetiche o miste
Programmi supplementari			Risciacquo/Centrifuga, Scarico acqua

Robert Bosch Hausgeräte GmbH
Carl-Wery-Str. 34
81739 München / Deutschland

WAE2018711 ...

9303 / 9000886842



carico ridotto in caso di funzione aggiuntiva ➔ TurboPerfect
Come Programma breve è indicato il programma Mix 40 °C con la velocità di centrifuga massima.
Per i programmi senza prelavaggio introdurre il detersivo nello scomparto II, per i programmi con prelavaggio distribuire il detersivo negli scomparti I e II.

⚠️ Avvertenze di sicurezza

- Leggere e seguire le istruzioni per l'uso e l'installazione, nonché tutte le ulteriori informazioni relative alla lavatrice.
- Conservare la documentazione per l'uso futuro.

Pericolo di scossa elettrica!

- Afferrare solo la spina di alimentazione, non tirare mai il cavo.
- Non inserire/estrarre mai la spina con le mani bagnate.

Pericolo di morte!

Per apparecchi dismessi:

- Togliere la spina dalla presa.
- Troncare il cavo di alimentazione ed eliminarlo con la spina.
- Distruggere la chiusura dell'oblò di carico per evitare che i bambini possano rimanere chiusi all'interno della lavatrice a rischio della vita.

Pericolo di asfissia!

- Tenere imballaggi, fogli di plastica ed elementi di imballaggio fuori dalla portata dei bambini.

Pericolo d'intossicazione!

- Tenere i detersivi e gli additivi fuori della portata dei bambini.

Pericolo di esplosione!

- I capi di biancheria preventivamente trattati con detersivi contenenti solventi, ad esempio smacchiatori/benzina, dopo l'introduzione possono causare esplosioni. Questi capi devono essere prima risciacquati accuratamente a mano.

Pericolo di ferite!

- L'oblò di carico può riscaldarsi molto.
- Attenzione: quando la pompa scarica, l'acqua di lavaggio è molto calda.
- Non salire sulla lavatrice.
- Non utilizzare l'oblò di carico aperto come appoggio.
- Non introdurre le mani nel cestello se questo è ancora in rotazione.
- Fare attenzione se si apre il cassetto detersivo durante il funzionamento!

Valori di consumo a seconda del modello

Programma	Carico	Potenza***	Acqua***	Durata del programma***
Cotone 20 °C	7 kg	0,32 kWh	68 l	2 ½ h
Cotone 30 °C	7 kg	0,56 kWh	68 l	2 ½ h
Cotone 40 °C*	7 kg	0,91 kWh	68 l	2 ½ h
Cotone 60 °C	7 kg	1,25 kWh	68 l	2 ¾ h
Cotone 90 °C	7 kg	2,16 kWh	74 l	2 ¾ h
Sintetici 40 °C*	3 kg	0,55 kWh	54 l	1 ¾ h
Mix 40 °C	3 kg	0,45 kWh	35 l	1 ¼ h
Delicati/Seta 30 °C	2 kg	0,24 kWh	35 l	¾ h
👚 / Lana/Pregiati 30 °C	2 kg	0,22 kWh	47 l	¾ h

* Impostazione del programma test in conformità alla norma vigente EN60456. Avvertenza per test comparativi: per provare i programmi test, lavare la quantità di carico indicata con la velocità di centrifuga massima.

Programma	Funzione supplementare	Carico	Consumo di energia annuo	Consumo di acqua annuo
Cotone 40/60 °C	🌀 EcoPerfect**	3,5/7 kg	165 kWh	10686 l

** Impostazione di programma per test ed etichettatura energetica in conformità alla direttiva 2010/30/CE con acqua fredda (15 °C).

*** I valori si discostano da quelli indicati a seconda della pressione, della durezza e della temperatura dell'acqua in ingresso; della temperatura ambiente, del tipo, della quantità e del grado di sporcizia della biancheria; del detersivo utilizzato; delle oscillazioni della tensione di rete; delle funzioni supplementari selezionate.

Cura

Prima del primo lavaggio

Non introdurre biancheria! Aprire il rubinetto dell'acqua. Versare nello scomparto II:

- ca. 1 litro di acqua,
- detersivo (dosare secondo le indicazioni del produttore per capi poco sporchi e secondo il grado di durezza dell'acqua).

Impostare il selettore programmi su **Cotone 60 °C** e selezionare **Avvio/Pausa**. Al termine del programma, impostare il selettore programmi su **Spento**.

Struttura esterna della macchina, pannello comandi

- Strofinare con un panno morbido, umido.
- Non utilizzare panni, spugnette o detersivi abrasivi (detergenti per acciaio).
- Rimuovere subito i residui di detersivo e detergente.
- Non pulire con getto d'acqua.

Pulire il cassetto detersivo e l'alloggiamento ...

... se sono presenti residui di detersivo o di ammorbidente.

1. Tirare in fuori, premere verso il basso l'inserto, estrarre completamente il cassetto dall'alloggiamento.
2. Per estrarre l'inserto: spingere l'inserto con il dito dal basso verso l'alto.
3. Lavare la vaschetta detersivo e l'inserto con acqua e una spazzola e asciugarli. Eliminare dall'alloggiamento anche i residui di detersivo e di ammorbidente.
4. Reinserrire l'inserto fino all'arresto (inserirne il cilindro sulla spina guida).
5. Inserirne il cassetto detersivo.

Decalcificazione *Non lasciare biancheria nella macchina!*

Eseguire la decalcificazione secondo le indicazioni del produttore del decalcificante; se il dosaggio del detersivo è corretto, non è necessaria.

Cestello e manicotto in gomma

Pulire internamente con un panno asciutto il manicotto in gomma. Lasciare l'oblò di carico aperto per fare asciugare il cestello. Macchie di ruggine - utilizzare un detergente senza cloro, non utilizzare lana d'acciaio.

Decalcificazione *Non lasciare biancheria nella macchina!*

Eseguire la decalcificazione secondo le indicazioni del produttore del decalcificante; se il dosaggio del detersivo è corretto, non è necessaria.

Avvertenze sulle spie luminose a seconda del modello

Viene emesso un segnale acustico e lampeggiano le spie luminose per la velocità di centrifuga:

❌ Chiudere correttamente l'oblò di carico; possibile biancheria impigliata.	❌ Pompa di scarico dell'acqua ostruita; Pulire la pompa di scarico dell'acqua → pagina 10.	❌ Aprire completamente il rubinetto dell'acqua, tubo flessibile di alimentazione piegato/schiacciato; Pulire il filtro → pagina 10, pressione dell'acqua insufficiente.
❌ Guasto al motore. Rivolgersi al servizio di assistenza clienti.	❌ Acqua nella vasca di fondo, l'apparecchio perde. Rivolgersi al servizio di assistenza clienti.	

Manutenzione

Pompa di scarico acqua

Impostare il selettore programmi su **Spento**, togliere la spina dalla presa.

1. Aprire e rimuovere lo sportello di manutenzione.
2. **Per modelli con tubo flessibile di svuotamento:** Togliere il tubo flessibile di svuotamento dal supporto ed estrarlo dall'involucro. Collocare al di sotto un recipiente. Rimuovere il tappo di chiusura, fare scorrere l'acqua di lavaggio. Riapplicare premendo il tappo di chiusura e rimettere il tubo flessibile sul supporto.
- 2* **Per modelli senza tubo flessibile di svuotamento:** Svitare con attenzione il coperchio della pompa fino a quando l'acqua di lavaggio non inizia a fuoriuscire. Quando lo sportello di manutenzione è mezzo pieno, riavvitare il coperchio della pompa e svuotare lo sportello. Ripetere le varie fasi fino a quando l'acqua di lavaggio non è fuoriuscita completamente.
3. Svitare con attenzione il coperchio della pompa (acqua residua).
4. Pulire l'interno, la filettatura del coperchio della pompa e il corpo della pompa (l'elica della pompa di scarico dell'acqua deve poter girare liberamente).
5. Inserire nuovamente e riavvitare il coperchio della pompa.
6. Inserire e chiudere lo sportello di manutenzione.

Per evitare che durante il lavaggio successivo il detersivo scorra nello scarico senza essere utilizzato: Versare 1 litro d'acqua nello scomparto **II** e avviare il programma **Scarico acqua**.

Tubo flessibile di scarico in corrispondenza del sifone

Impostare il selettore programmi su **Spento**, togliere la spina dalla presa.

1. Allentare le fascette, sfilare con cautela il tubo flessibile di scarico (acqua residua).
2. Pulire il tubo flessibile di scarico e il manicotto del sifone.
3. Infilare nuovamente il tubo flessibile di scarico e assicurare il raccordo con la fascetta.

Filtro nel raccordo di carico acqua

Pericolo di scossa elettrica!
Non immergere nell'acqua il dispositivo di sicurezza Aqua-Stop (contiene una valvola elettrica).

Eliminare la pressione dell'acqua nel tubo flessibile di alimentazione:

1. Chiudere il rubinetto dell'acqua!
2. Selezionare un programma qualsiasi (tranne **Risciacquo/Centrifuga // Scarico acqua**).
3. Selezionare **Avvio/Pausa**. Fare eseguire il programma per ca. 40 secondi.
4. Impostare il selettore programmi su **Spento**. Togliere la spina dalla presa.

Pulizia del filtro:

1. A seconda del modello: Staccare il tubo flessibile dal rubinetto dell'acqua. Pulire il filtro con uno spazzolino.

e/o per modelli Standard e Aqua-Secure:

1. Staccare il tubo flessibile sul lato posteriore dell'apparecchio, estrarre il filtro con una pinza e pulirlo.
2. Collegare il tubo flessibile e controllarne la tenuta.

Cosa fare se ...

- Vi è una perdita d'acqua.
 - Fissare correttamente / sostituire il tubo flessibile di scarico.
 - Stringere il raccordo a vite del tubo flessibile di alimentazione.
- Non vi è alimentazione d'acqua.
 - Non è stato selezionato il tasto **Avvio/Pausa**?
 - È stato aperto il rubinetto dell'acqua?
 - Il filtro potrebbe essere otturato? Pulire il filtro → pagina 10.
 - Tubo flessibile di alimentazione piegato o schiacciato?
- L'oblò di carico non si apre.
 - È attiva la funzione di sicurezza. Attendere circa 2 minuti.
 - È stato selezionato il tasto ⌀ (senza centrifuga finale)? → pagina 3,4.
- Il programma non si avvia.
 - È stato selezionato il tasto **Avvio/Pausa**?
 - L'oblò è chiuso?
- L'acqua di lavaggio non viene scaricata.
 - È stato selezionato ⌀ (senza centrifuga finale)? → pagina 3,4.
 - Pulire la pompa di scarico dell'acqua → pagina 10.
 - Pulire il tubo rigido di scarico e/o il tubo flessibile di scarico.
- Nel cestello non si vede acqua.
 - Nessun errore - l'acqua è ai di sotto della zona visibile.
- Risultato di centrifugazione insoddisfacente.
 - Nessun errore - il sistema di controllo antisbilanciamento ha interrotto la centrifuga a causa di una distribuzione della biancheria irregolare. Distribuire capi di biancheria grandi e piccoli nel cestello.
 - È stato selezionato **Striramento**? → pagina 5.
 - È stata selezionata una velocità di rotazione troppo bassa? → pagina 5.
- Bucato bagnato/troppo umido.
 - Nessun errore - il sistema di controllo antisbilanciamento compensa lo squilibrio.
- Avviamento ripetuto della centrifuga.
 - Nessun errore - l'azione dell'additivo non viene compromessa.
 - Se necessario pulire l'inserto → pagina 9.
- Acqua residua nello scomparto per gli additivi.
 - Eseguire il programma **Cotone 90 °C** senza biancheria, utilizzando il detersivo lavatrice.
- Formazione di odore nella lavatrice.
 - La spia di **Lavaggio** lampeggia. Eventualmente dal cassetto detersivo esce schiuma.
 - È stato utilizzato troppo detersivo? Miscelare 1 cucchiaino di ammorbidente in ½ litro d'acqua e versarlo nello scomparto **II** (*non per tessuti outdoor e piumini!*).
 - Nel ciclo di lavaggio successivo ridurre il dosaggio del detersivo.
- Forte emissione di rumori, vibrazioni e "spostamento" durante la centrifuga.
 - I piedini dell'apparecchio sono fissati bene? Fissare bene i piedini dell'apparecchio → Istruzioni per l'installazione.
 - I fermi di trasporto sono stati rimossi? Rimuovere i fermi di trasporto → Istruzioni per l'installazione.
- Rumori durante la centrifugazione e scarico.
 - Pulire la pompa di scarico acqua → pagina 10.
- Non funzionano le spie luminose durante l'attività dell'apparecchio.
 - Interruzione dell'alimentazione elettrica? È scattato il dispositivo di sicurezza? Inserire/sostituire il dispositivo di sicurezza.
 - Se l'anomalia si ripete, rivolgersi al servizio assistenza clienti.
- Svolgimento del programma più lungo del solito.
 - Nessun errore - il sistema di controllo antisbilanciamento compensa lo squilibrio distribuendo ripetutamente la biancheria.
 - Nessun errore - sistema di controllo schiuma attivo - aggiunta di un ciclo di risciacquo.
- Residui di detersivo sulla biancheria.
 - Alcuni detersivi senza fosfati contengono residui insolubili in acqua.
 - Selezionare **Risciacquo/Centrifuga** oppure spazzolare la biancheria dopo il lavaggio.

Se non si riesce a eliminare autonomamente l'inconveniente (accensione/spengimento) oppure se è necessaria una riparazione:

- Impostare il selettore programmi su **Spento** e togliere la spina dalla presa.
- Chiudere il rubinetto dell'acqua e rivolgersi al servizio di assistenza clienti → Istruzioni per l'installazione.



it Istruzioni per l'uso

Questa lavatrice

Congratulazioni - Avete scelto un elettrodomestico moderno, di alto pregio qualitativo della marca Bosch. La lavatrice si contraddistingue per un consumo ridotto di energia e di acqua. Ogni macchina che esce dal nostro stabilimento viene controllata minuziosamente per accertarne l'efficienza e le condizioni perfette.

Ulteriori informazioni: www.bosch-home.com

I dati relativi al servizio di assistenza clienti più vicino si trovano qui o nell'elenco del servizio di assistenza clienti (a seconda del modello).

I 800-829120 (Linea verde)
CH 0848 840 040

Smaltimento nel rispetto dell'ambiente



Smaltire l'imballaggio nel rispetto dell'ambiente. Questo apparecchio è contrassegnato in conformità alla direttiva europea 2002/96/CE sui rifiuti di apparecchiature elettriche ed elettroniche (Waste electrical and electronic equipment - WEEE). Questa direttiva stabilisce un quadro valido a livello europeo per il ritiro e il riciclaggio dei rifiuti di apparecchiature elettroniche.

Indice

Pagina

■ Uso conforme alle norme	1
■ Programmi	1
■ Impostare e adattare il programma	3
■ Lavaggio	3/4
■ Dopo il lavaggio	4
■ Impostazioni individuali	5/6
■ Avvertenze importanti	6
■ Guida rapida dei programmi	7
■ Avvertenze di sicurezza	8
■ Valori di consumo	8
■ Cura	9
■ Avvertenze sulle spie luminose	9
■ Manutenzione	10
■ Cosa fare se	11



Tutela dell'ambiente / Indicazioni per il risparmio

- Introdurre la quantità massima di biancheria consentita per ciascun programma.
- Lavare senza prelavaggio la biancheria normalmente sporca.
- Invece del programma **Cotone 90 °C**, selezionare il programma **Cotone 60 °C** e la funzione supplementare **EcoPerfect**. Si ottiene lo stesso livello di pulizia con consumo di energia notevolmente ridotto.
- Dosare il detersivo secondo le indicazioni del produttore e la durezza dell'acqua.
- Se dopo il lavaggio si asciuga il bucato nell'asciugatrice, selezionare la velocità di centrifuga in base alle istruzioni del produttore dell'asciugatrice.

Uso conforme alle norme

- esclusivamente per l'utilizzo in ambito domestico,
- per il lavaggio di tessuti lavabili in lavatrice e di lana lavabile a mano in acqua e detersivo,
- per l'impiego con acqua potabile fredda e detersivi e additivi normalmente in commercio, che siano idonei per l'uso in lavatrice.



- Non lasciare i bambini nei pressi della lavatrice senza sorveglianza.
- I bambini e le persone non opportunamente addestrate non possono utilizzare la lavatrice!
- Tenere gli animali domestici lontani dalla lavatrice.



Mettere in funzione la lavatrice solo dopo aver letto queste istruzioni e le istruzioni per l'installazione allegate.

Programmi

Guida dettagliata dei programmi → pagina 7.
Velocità di centrifuga selezionabile individualmente, in funzione del programma selezionato e dell'avanzamento del programma.

Cotone	Tessuti resistenti
+ Prelavaggio	Tessuti resistenti, prelavaggio a 30 °C
Mix	Tipi diversi di biancheria
Rapido	Programma breve
Risciacquo/ Centrifuga	biancheria lavata a mano, tasto Skin Care attivo; in caso di sola centrifuga, disattivare il tasto
Scarico acqua	dell'acqua di risciacquo in caso di ☺ (senza centrifuga finale)
/ Lana/Pregiati	Lana lavabile a mano e in lavatrice
Delicati/Seta	Tessuti lavabili delicati
Sintetici	Tessuti di facile manutenzione

Preparazione



Installazione a regola d'arte secondo il manuale per l'installazione allegato.



Controllare la macchina

- Non mettere mai in funzione una macchina danneggiata.
- Informare il servizio assistenza clienti.



Inserire la spina di alimentazione



Solo con le mani asciutte. Afferrare solo la spina.

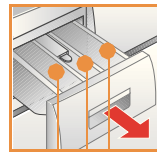


Aprire il rubinetto dell'acqua

Scoperto II: Detersivo per il ciclo di lavaggio principale, addolcitore, candeggiante, sale smacchiante

Scoperto ☼: ammorbidente, amido

Scoperto I: detersivo per prelavaggio



(*a seconda del modello)

Funzioni supplementari	Velocità di centrifuga*	Indicatori di stato	Avvio/Pausa	Selettore	
Turbo Perfect	Centrifugazione	Fasi di lavaggio	Avvio Pausa	Sintetici	
Eco Perfect	○ 1000	○ Lavaggio			Delicati/Seta 30°
Stira-meno	○ 900	○ Risciacquo	freddo		Lana/Pregiati 30°
Skin Care	○ 800	○ Centrifugazione	Scarico acqua		Risciacquo/Centrifuga
	○ 600	○ Fine			
	○ ☺				



Tutti i tasti sono sensibili al tatto, basta sfiorarli! In caso di pressione prolungata del tasto velocità di centrifuga, si ha lo scorrimento automatico delle opzioni di impostazione!



Selettore l'accensione della macchina del programma entrano

Prima del primo lavaggio
eseguire un ciclo di lavaggio senza biancheria → pagina 9.

Suddividere e introdurre la biancheria

Osservare le istruzioni del produttore sul trattamento dei tessuti, secondo le indicazioni riportate sulle etichette dei capi, secondo il tipo di tessuto, il colore, il grado di sporcizia e la temperatura. Non superare il carico massimo → pagina 7.

Osservare le avvertenze importanti → pagina 6. Introdurre capi di biancheria grandi e piccoli. Chiudere l'oblò di carico. Accertarsi che i capi non restino intrappolati tra l'oblò di carico e la guarnizione in gomma.

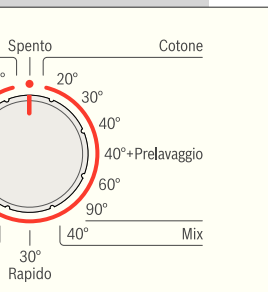
Introdurre detersivo e additivi

Dosare secondo: quantità di biancheria, grado di sporcizia, durezza dell'acqua (dati disponibili presso il proprio ente di approvvigionamento idrico) e indicazioni del produttore. Introdurre il detersivo liquido nel relativo dosatore e mettere questo nel cestello.

i Diluire con acqua l'ammorbidente e l'appretto densi per evitare l'otturazione del sifone.

Impostare e adattare il programma

Selezionare programmi



Selezionare programmi per lavaggio, risciacquo e lo spegnimento della macchina e la selezione del programma. Ruotabile in entrambe le direzioni.

Selezionare Avvio/Pausa

i Funzioni supplementari e velocità di centrifuga → Impostazioni individuali, pagina 5.

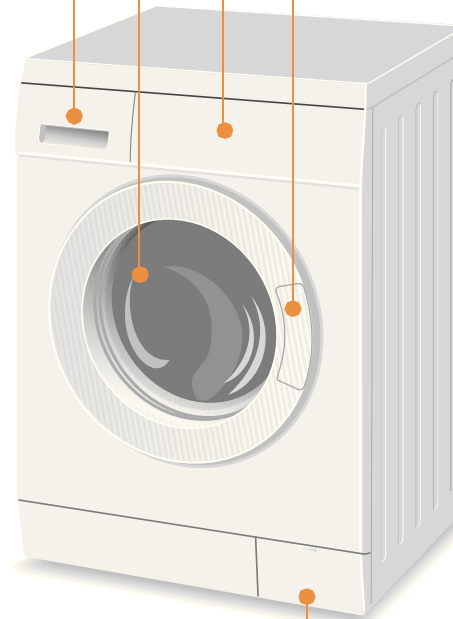
Lavaggio

Cassetto detersivo con scomparti I, II, ☼

Cestello

Pannello comandi

Oblò di carico



Sportello di manutenzione



Estrarre la biancheria

Aprire l'oblò di carico ed estrarre la biancheria. Se il tasto ☼ (senza centrifuga finale) è attivo: Impostare il selettore programmi su **Scarico acqua** oppure selezionare una velocità di centrifuga. Selezionare **Avvio/Pausa**.



- Rimuovere eventuali corpi estranei
- Pericolo di ruggine.
- Lasciare il cassetto detersivo e l'oblò di carico aperti in modo che l'acqua residua si possa asciugare.

Chiudere il rubinetto dell'acqua

Per modelli Aqua-Stop non è necessario → Avvertenze Istruzioni per l'installazione.



Spegnimento

Impostare il selettore programmi su **Spento**.



Fine del programma quando...

... Il tasto Avvio/Pausa lampeggia e la spia luminosa **Fine** si illumina.

Interruzione del programma

Nei programmi ad alte temperature:

- fare raffreddare la biancheria: selezionare **Risciacquo/Centrifuga**.
- Selezionare **Avvio/Pausa**.

Nei programmi a basse temperature:

- Selezionare Risciacquo/**Centrifuga** (disattivare il tasto **Skin Care**) oppure **Scarico acqua**.
- Selezionare **Avvio/Pausa**.

Cambiare il programma, quando ...

... per errore è stato selezionato un programma sbagliato:

- selezionare di nuovo il programma.
- Selezionare **Avvio/Pausa**. Il nuovo programma parte dall'inizio.

1

2

3

Lavaggio

Impostazioni individuali

Velocità di centrifuga / senza centrifuga finale → a seconda del modello

Prima e durante lo svolgimento del programma selezionato è possibile impostare la velocità di centrifuga o lo Ø (senza centrifuga finale, la biancheria resta immersa nell'acqua dell'ultimo risciacquo). L'effetto delle modifiche dipende dall'avanzamento del programma. La velocità di centrifuga massima selezionabile dipende dal modello e dal programma impostato.

Funzioni supplementari → vedi anche Guida rapida dei programmi, pagina 7.

TurboPerfect Per lavare in un tempo più breve con risultati di lavaggio paragonabili a quelli dei programmi standard. Quantità di carico massima → Guida rapida dei programmi, pagina 7.

EcoPerfect Per ridurre il consumo di energia con risultati di lavaggio paragonabili a quelli dei programmi standard.

Stirameno Ciclo di centrifuga speciale con successiva fase anti piega. Centrifuga finale delicata - Umidità residua della biancheria leggermente maggiore.

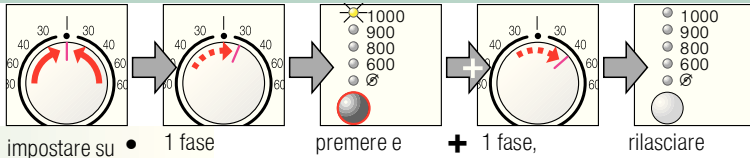
Skin Care Aumento del livello dell'acqua e ciclo di risciacquo supplementare, tempo di lavaggio più lungo. Per le zone in cui l'acqua è molto dolce oppure per migliorare ulteriormente il risultato di risciacquo.

Avvio/Pausa

Per avviare o interrompere il programma.

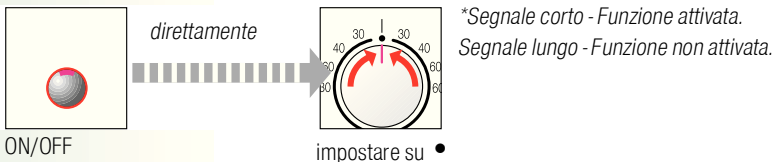
Segnale acustico

1. Attivazione della modalità di impostazione del volume del segnale

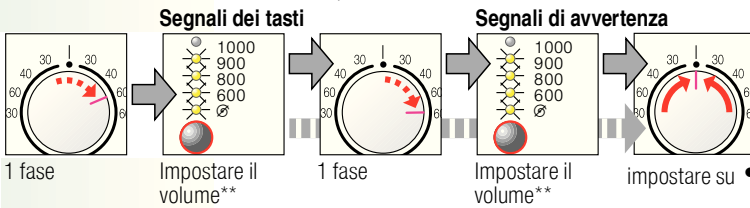
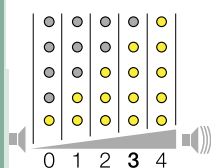


Optional:

Modalità per ipovedenti* ON/OFF



2. Regolare il volume per ...



**se necessario selezionare più volte



Avvertenze importanti



Proteggere la biancheria e la macchina

- Per il dosaggio di tutti i detersivi, detergenti e additivi rispettare assolutamente le indicazioni del produttore.
- Svuotare le tasche.
- Fare attenzione alle parti in metallo (graffette ecc.).
- Lavare i capi delicati in una retina/sacchetto (calze, tende, reggiseni con rinforzi).
- Chiudere le chiusure lampo, abbottonare le federe.
- Spazzolare la sabbia dalle tasche e dai risvolti.
- Rimuovere le rotelline dalle tende oppure avvolgerle in una retina/sacchetto.



Biancheria non ugualmente sporca

leggero		Lavare i capi nuovi a parte. Non selezionare il prelavaggio. Se necessario, selezionare la funzione supplementare TurboPerfect.
		Se necessario, trattare preventivamente le macchie.
intenso		Introdurre meno biancheria. Selezionare un programma con prelavaggio.



Ammollo

Introdurre biancheria dello stesso colore.

Introdurre il prodotto per ammollo/detersivo nello scomparto II secondo le indicazioni del produttore. Impostare il selettore programmi su **Cotone 30 °C** e selezionare **Avvio/Pausa**. Dopo circa 10 minuti, selezionare **Avvio/Pausa** per sospendere il programma. Al termine del tempo di ammollo desiderato, selezionare nuovamente **Avvio/Pausa** se il programma deve proseguire oppure modificare il programma.



Inamidare

La biancheria non deve essere stata trattata con ammorbidente.

È possibile inamidare la biancheria in tutti i programmi di lavaggio con amido liquido. Introdurre l'amido nello scomparto dell'ammorbidente ☼ (da pulire prima se necessario) secondo le indicazioni del produttore.



Tingere / Decolorare

Tingere solo in quantità conformi all'uso domestico. Il sale può attaccare l'acciaio inossidabile! Rispettare le indicazioni del produttore del colorante! **Non** decolorare la biancheria nella lavatrice!

Funzioni supplementari; Avvertenze



Programmi

max.

°C

Programmi
supplementari

Programmi	max.	°C	Tipi di biancheria	Funzioni supplementari; Avvertenze
Cotone	7 kg/ 4 kg*	20, 30, 40, 60, 90 °C 40 °C	Tessuti resistenti, tessuti lavabili a 90° in cotone o lino	☞ TurboPerfect*, ☞ EcoPerfect, Stirrameno, Skin Care
+ Prelavaggio				
Sintetici	3 kg	30, 40 °C	Tessuti di facile manutenzione in cotone, lino, fibre sintetiche o miste	☞ TurboPerfect, ☞ EcoPerfect, Stirrameno, Skin Care
Mix		40 °C	Tessuti in cotone o tessuti di facile manutenzione	☞ TurboPerfect, ☞ EcoPerfect, Stirrameno, Skin Care; è possibile lavare insieme tipi diversi di biancheria
Delicati/Seta		30 °C	Per tessuti delicati lavabili, ad es. in seta, satin, fibre sintetiche o miste (ad es. tende)	☞ TurboPerfect, ☞ EcoPerfect, Stirrameno, Skin Care; nessuna centrifuga tra un risciacquo e l'altro
Lana/Pregiati	2 kg	freddo, 30 °C	Tessuti in lana o misto lana lavabili a mano o in lavatrice	Programma di lavaggio particolarmente delicato, per evitare il restringimento dei capi, con pause più lunghe durante il programma (i tessuti restano in ammollo nell'acqua di lavaggio)
Rapido		30 °C	Tessuti di facile manutenzione in cotone, lino, fibre sintetiche o miste	Programma breve ca. 15 minuti, adatto per la biancheria poco sporca

Programmi supplementari

Risciacquo/Centrifuga, Scarico acqua

* carico ridotto in caso di funzione aggiuntiva ☞ TurboPerfect.

i Come **Programma breve** è indicato il programma **Mix 40 °C** con la velocità di centrifuga massima.

Per i programmi senza prelavaggio introdurre il detersivo nello scomparto **II**, per i programmi con prelavaggio distribuire il detersivo negli scomparti **I e II**.

9303 / 9000886842



WAE20187II ...

Robert Bosch Hausgeräte GmbH
Carl-Wery-Str. 34
81739 München / Deutschland



Avvertenze di sicurezza

- Leggere e seguire le istruzioni per l'uso e l'installazione, nonché tutte le ulteriori informazioni relative alla lavatrice.
- Conservare la documentazione per l'uso futuro.

Pericolo di scossa elettrica! - Afferrare solo la spina di alimentazione, non tirare mai il cavo.
- Non inserire/estrarre mai la spina con le mani bagnate.

Pericolo di morte! Per apparecchi dismessi:
- Togliere la spina dalla presa.
- Troncare il cavo di alimentazione ed eliminarlo con la spina.
- Distruggere la chiusura dell'oblò di carico per evitare che i bambini possano rimanere chiusi all'interno della lavatrice a rischio della vita.

Pericolo di asfissia! - Tenere imballaggi, fogli di plastica ed elementi di imballaggio fuori dalla portata dei bambini.

Pericolo d'intossicazione! - Tenere i detersivi e gli additivi fuori della portata dei bambini.

Pericolo di esplosione! - I capi di biancheria preventivamente trattati con detersivi contenenti solventi, ad esempio smacchiatori/benzina, dopo l'introduzione possono causare esplosioni. Questi capi devono essere prima risciacquati accuratamente a mano.

Pericolo di ferite!
- L'oblò di carico può riscaldarsi molto.
- Attenzione: quando la pompa scarica, l'acqua di lavaggio è molto calda.
- Non salire sulla lavatrice.
- Non utilizzare l'oblò di carico aperto come appoggio.
- Non introdurre le mani nel cestello se questo è ancora in rotazione.
- Fare attenzione se si apre il cassetto detersivo durante il funzionamento!

Valori di consumo

a seconda del modello

Programma	Carico	Potenza***	Acqua***	Durata del programma***
Cotone 20 °C	7 kg	0,32 kWh	68 l	2 ½ h
Cotone 30 °C	7 kg	0,56 kWh	68 l	2 ½ h
Cotone 40 °C*	7 kg	0,91 kWh	68 l	2 ½ h
Cotone 60 °C	7 kg	1,25 kWh	68 l	2 ¾ h
Cotone 90 °C	7 kg	2,16 kWh	74 l	2 ¾ h
Sintetici 40 °C*	3 kg	0,55 kWh	54 l	1 ¾ h
Mix 40 °C	3 kg	0,45 kWh	35 l	1 ¼ h
Delicati/Seta 30 °C	2 kg	0,24 kWh	35 l	¾ h
/ Lana/Pregiati 30 °C	2 kg	0,22 kWh	47 l	¾ h

* Impostazione del programma test in conformità alla norma vigente EN60456. Avvertenza per test comparativi: per provare i programmi test, lavare la quantità di carico indicata con la velocità di centrifuga massima.

Programma	Funzione supplementare	Carico	Consumo di energia annuo	Consumo di acqua annuo
Cotone 40/60 °C	☞ EcoPerfect**	3,5/7 kg	165 kWh	10686 l

** Impostazione di programma per test ed etichettatura energetica in conformità alla direttiva 2010/30/CE con acqua fredda (15 °C).

*** I valori si discostano da quelli indicati a seconda della pressione, della durezza e della temperatura dell'acqua in ingresso; della temperatura ambiente, del tipo, della quantità e del grado di sporcizia della biancheria; del detersivo utilizzato; delle oscillazioni della tensione di rete; delle funzioni supplementari selezionate.

Cura



- **Pericolo di scossa elettrica!**
Togliere la spina dalla presa!
- **Pericolo di esplosione!** Non utilizzare solventi.

i Prima del primo lavaggio

Non introdurre biancheria! Aprire il rubinetto dell'acqua. Versare nello scomparto II:

- ca. 1 litro di acqua,
- detersivo (dosare secondo le indicazioni del produttore per capi poco sporchi e secondo il grado di durezza dell'acqua).

Impostare il selettore programmi su **Cotone 60 °C** e selezionare **Avvio/Pausa**. Al termine del programma, impostare il selettore programmi su **Spento**.

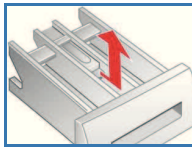
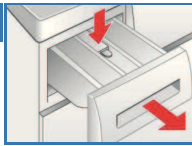
i Struttura esterna della macchina, pannello comandi

- Strofinare con un panno morbido, umido.
- Non utilizzare panni, spugnette o detersivi abrasivi (detergenti per acciaio).
- Rimuovere subito i residui di detersivo e detergente.
- Non pulire con getto d'acqua.

i Pulire il cassetto detersivo e l'alloggiamento ...

... se sono presenti residui di detersivo o di ammorbidente.

1. Tirare in fuori, premere verso il basso l'inserto, estrarre completamente il cassetto dall'alloggiamento.
2. Per estrarre l'inserto: spingere l'inserto con il dito dal basso verso l'alto.
3. Lavare la vaschetta detersivo e l'inserto con acqua e una spazzola e asciugarli. Eliminare dall'alloggiamento anche i residui di detersivo e di ammorbidente.
4. Reinscrivere l'inserto fino all'arresto (inserirlo sulla spina guida).
5. Inserire il cassetto detersivo.



Laschiare il cassetto detersivo aperto in modo che l'acqua residua si possa asciugare.

i Cestello e manicotto in gomma

Pulire internamente con un panno asciutto il manicotto in gomma. Laschiare l'oblò di carico aperto per fare asciugare il cestello. Macchie di ruggine - utilizzare un detergente senza cloro, non utilizzare lana d'acciaio.

i Decalcificazione

Non lasciare biancheria nella macchina!

Eseguire la decalcificazione secondo le indicazioni del produttore del decalcificante; se il dosaggio del detersivo è corretto, non è necessaria.

Avvertenze sulle spie luminose a seconda del modello

Viene emesso un segnale acustico e lampeggiano le spie luminose per la velocità di centrifuga:

<ul style="list-style-type: none"> ☒ Chiudere correttamente l'oblò di carico; possibile biancheria impigliata. 	<ul style="list-style-type: none"> ☒ Pompa di scarico dell'acqua ostruita; Pulire la pompa di scarico dell'acqua → <i>pagina 10</i>. ☒ Tubo flessibile di scarico/Tubo rigido di scarico ostruiti; Pulire il tubo flessibile di scarico in corrispondenza del sifone → <i>pagina 10</i>. 	<ul style="list-style-type: none"> ☒ Aprire completamente il rubinetto dell'acqua, tubo flessibile di alimentazione piegato/schiacciato; Pulire il filtro → <i>pagina 10</i>, pressione dell'acqua insufficiente.
<ul style="list-style-type: none"> ☒ Guasto al motore. Rivolgersi al servizio di assistenza clienti. 	<ul style="list-style-type: none"> ☒ Acqua nella vasca di fondo, l'apparecchio perde. Rivolgersi al servizio di assistenza clienti. 	

Manutenzione

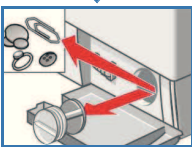
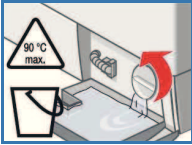
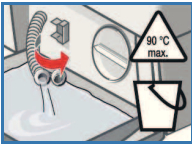
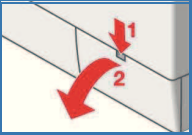


- **Pericolo di scottature!**
Fare raffreddare l'acqua di lavaggio!
- **Chiudere il rubinetto dell'acqua!**

i Pompa di scarico acqua

Impostare il selettore programmi su **Spento**, togliere la spina dalla presa.

1. Aprire e rimuovere lo sportello di manutenzione.
2. **Per modelli con tubo flessibile di svuotamento:** Togliere il tubo flessibile di svuotamento dal supporto ed estrarlo dall'involucro. Collocare al di sotto un recipiente. Rimuovere il tappo di chiusura, fare scorrere l'acqua di lavaggio. Riapplicare premendo il tappo di chiusura e rimettere il tubo flessibile sul supporto.
- 2* **Per modelli senza tubo flessibile di svuotamento:** Svitare con attenzione il coperchio della pompa fino a quando l'acqua di lavaggio non inizia a fuoriuscire. Quando lo sportello di manutenzione è mezzo pieno, riavvitare il coperchio della pompa e svuotare lo sportello. Ripetere le varie fasi fino a quando l'acqua di lavaggio non è fuoriuscita completamente.
3. Svitare con attenzione il coperchio della pompa (acqua residua).
4. Pulire l'interno, la filettatura del coperchio della pompa e il corpo della pompa (l'elica della pompa di scarico dell'acqua deve poter girare liberamente).
5. Inserire nuovamente e riavvitare il coperchio della pompa.
6. Inserire e chiudere lo sportello di manutenzione.

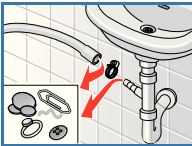


Per evitare che durante il lavaggio successivo il detersivo scorra nello scarico senza essere utilizzato: Versare 1 litro d'acqua nello scomparto II e avviare il programma **Scarico acqua**.

i Tubo flessibile di scarico in corrispondenza del sifone

Impostare il selettore programmi su **Spento**, togliere la spina dalla presa.

1. Allentare le fascette, sfilare con cautela il tubo flessibile di scarico (acqua residua).
2. Pulire il tubo flessibile di scarico e il manicotto del sifone.
3. Infilare nuovamente il tubo flessibile di scarico e assicurare il raccordo con la fascetta.



i Filtro nel raccordo di carico acqua



- **Pericolo di scossa elettrica!**
Non immergere nell'acqua il dispositivo di sicurezza Aqua-Stop (contiene una valvola elettrica).

Eliminare la pressione dell'acqua nel tubo flessibile di alimentazione:

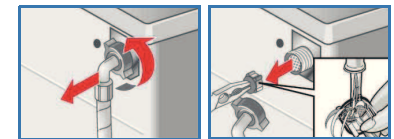
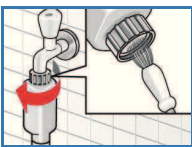
1. Chiudere il rubinetto dell'acqua!
2. Selezionare un programma qualsiasi (tranne **Risciacquo/Centrifuga // Scarico acqua**).
3. Selezionare **Avvio/Pausa**. Fare eseguire il programma per ca. 40 secondi.
4. Impostare il selettore programmi su **Spento**. Togliere la spina dalla presa.

Pulizia del filtro:

1. A seconda del modello:
Staccare il tubo flessibile dal rubinetto dell'acqua.
Pulire il filtro con uno spazzolino.

e/o per modelli Standard e Aqua-Secure:

1. Staccare il tubo flessibile sul lato posteriore dell'apparecchio, estrarre il filtro con una pinza e pulirlo.
2. Collegare il tubo flessibile e controllarne la tenuta.



Cosa fare se ...

● Vi è una perdita d'acqua.	<ul style="list-style-type: none"> - Fissare correttamente / sostituire il tubo flessibile di scarico. - Stringere il raccordo a vite del tubo flessibile di alimentazione.
● Non vi è alimentazione d'acqua. Il detersivo è rimasto nel cassetto.	<ul style="list-style-type: none"> - Non è stato selezionato il tasto Avvio/Pausa? - È stato aperto il rubinetto dell'acqua? - Il filtro potrebbe essere otturato? Pulire il filtro → <i>pagina 10</i>. - Tubo flessibile di alimentazione piegato o schiacciato?
● L'oblò di carico non si apre.	<ul style="list-style-type: none"> - È attiva la funzione di sicurezza. Attendere circa 2 minuti. - È stato selezionato il tasto ☺ (senza centrifuga finale)? → <i>pagina 3,4</i>.
● Il programma non si avvia.	<ul style="list-style-type: none"> - È stato selezionato il tasto Avvio/Pausa? - L'oblò è chiuso?
● L'acqua di lavaggio non viene scaricata.	<ul style="list-style-type: none"> - È stato selezionato ☺ (senza centrifuga finale)? → <i>pagina 3,4</i>. - Pulire la pompa di scarico dell'acqua → <i>pagina 10</i>. - Pulire il tubo rigido di scarico e/o il tubo flessibile di scarico.
● Nel cestello non si vede acqua.	<ul style="list-style-type: none"> - Nessun errore - l'acqua è al di sotto della zona visibile.
● Risultato di centrifugazione insoddisfacente. Bucato bagnato/troppo umido.	<ul style="list-style-type: none"> - Nessun errore - il sistema di controllo antisbilanciamento ha interrotto la centrifuga a causa di una distribuzione della biancheria irregolare. Distribuire capi di biancheria grandi e piccoli nel cestello. - È stato selezionato Stiramento? → <i>pagina 5</i>. - È stata selezionata una velocità di rotazione troppo bassa? → <i>pagina 5</i>.
● Avviamento ripetuto della centrifuga.	<ul style="list-style-type: none"> - Nessun errore - il sistema di controllo antisbilanciamento compensa lo squilibrio.
● Acqua residua nello scomparto per gli additivi.	<ul style="list-style-type: none"> - Nessun errore - l'azione dell'additivo non viene compromessa. - Se necessario pulire l'inserito → <i>pagina 9</i>.
● Formazione di odore nella lavatrice.	<ul style="list-style-type: none"> - Eseguire il programma Cotone 90 °C senza biancheria, utilizzando il detersivo.
● La spia di Lavaggio lampeggia. Eventualmente dal cassetto detersivo esce schiuma.	<ul style="list-style-type: none"> - È stato utilizzato troppo detersivo? - Miscelare 1 cucchiaino di ammorbidente in 1/2 litro d'acqua e versarlo nello scomparto II (<i>non per tessuti outdoor e piumini!</i>). - Nel ciclo di lavaggio successivo ridurre il dosaggio del detersivo.
● Forte emissione di rumori, vibrazioni e "spostamento" durante la centrifuga.	<ul style="list-style-type: none"> - I piedini dell'apparecchio sono fissati bene? - Fissare bene i piedini dell'apparecchio → <i>Istruzioni per l'installazione</i>. - I fermi di trasporto sono stati rimossi? - Rimuovere i fermi di trasporto → <i>Istruzioni per l'installazione</i>.
● Rumori durante la centrifugazione e scarico.	<ul style="list-style-type: none"> - Pulire la pompa di scarico acqua → <i>pagina 10</i>.
● Non funzionano le spie luminose durante l'attività dell'apparecchio.	<ul style="list-style-type: none"> - Interruzione dell'alimentazione elettrica? - È scattato il dispositivo di sicurezza? Inserire/sostituire il dispositivo di sicurezza. - Se l'anomalia si ripete, rivolgersi al servizio assistenza clienti.
● Svolgimento del programma più lungo del solito.	<ul style="list-style-type: none"> - Nessun errore - il sistema di controllo antisbilanciamento compensa lo squilibrio distribuendo ripetutamente la biancheria. - Nessun errore - sistema di controllo schiuma attivo - aggiunta di un ciclo di risciacquo.
● Residui di detersivo sulla biancheria.	<ul style="list-style-type: none"> - Alcuni detersivi senza fosfati contengono residui insolubili in acqua. - Selezionare Risciacquo/Centrifuga oppure spazzolare la biancheria dopo il lavaggio.

Se non si riesce a eliminare autonomamente l'inconveniente (accensione/spengimento) oppure se è necessaria una riparazione:

- Impostare il selettore programmi su **Spento** e togliere la spina dalla presa.
- Chiudere il rubinetto dell'acqua e rivolgersi al servizio di assistenza clienti → *Istruzioni per l'installazione*.



Lavatrice



BOSCH

it Istruzioni per l'uso