

Państwa pralka

Gratulujemy - zakupu nowoczesnego, najwyższej jakości urządzenia gospodarstwa domowego marki Bosch! Pralka wyróżnia się oszczędnym zużyciem wody i energii elektrycznej. Każde urządzenie opuszczające nasz zakład jest starannie sprawdzane pod względem działania i stanu.

Szczególne informacje: www.bosch-home.com
Informacje o najbliższym serwisie znajdując się tutaj lub w wykazie punktów serwisowych (według modelu),
PL 801 191 534

Utylizacja zgodnie z przepisami o ochronie środowiska naturalnego

To urządzenie jest oznaczone zgodnie z Dyrektywą Europejską 2012/19/UE oraz polską Ustawą z dnia 29 lipca 2005r. „O użyciu sprzętu elektrycznym i elektronicznym” (Dz.U. z 2005 r. Nr 180, poz. 1495) symbolem przekreślonego kontenera na odpady. Takie oznakowanie informuje, że sprzęt ten, po okresie jego użytkowania nie może być umieszczany łącznie z innymi odpadami pochodzącymi z gospodarstwa domowego. Użytkownik jest zobowiązany do oddania go prowadzącym zbieranie zużytego sprzętu elektrycznego i elektronicznego. Prowadzący zbieranie, w tym lokalne punkty zbiórki, sklepy oraz gminne jednostki, tworzą odpowiedni system umożliwiający oddanie tego sprzętu. Właściwe postępowanie ze użytym sprzętem elektrycznym i elektronicznym przyczynia się do uniknięcia szkodliwych dla zdrowia ludzi i środowiska naturalnego konsekwencji, wynikających z obecności składników niebezpiecznych oraz niewłaściwego składowania i przetwarzania takiego sprzętu.

Spis treści

Użytkowanie zgodne z przeznaczeniem	1
Programy	1
Ustawianie i dopasowywanie programu	3
Przebieg prania	3/4
Po praniu	4
Indywidualne ustawienia	5/6
Ważne wskazówki	6
Przebieg programów prania	7
Przepisy bezpieczeństwa pracy	8
Parametry zużycia	8
Pielęgnacja pralki	9
Wskazówki na wyświetlaczu	9
Konserwacja	10
Co robić gdy ...	11

Ochrona środowiska / oszczędne użytkowanie

- Wykorzystać maksymalną ilość bielizny odpowiednią do każdego wybranego programu.
- Tkaniny normalnie zabrudzone prać bez prania wstępnego.
- Zamiast programu **Bawełna 90 °C** wybrać program **Bawełna 60 °C** oraz funkcję dodatkową **EcoPerfect**. Porównywalny efekt prania ze znacznie mniejszym zużyciem energii.
- Środek piorący dozować zgodnie z zaleceniami producenta i odpowiednio do twardości wody.
- W przypadku suszenia bielizny w suszarce, wybrać odpowiednią prędkość wirowania, zgodnie z instrukcją obsługi producenta suszarki.

Użytkowanie zgodne z przeznaczeniem

- wyłącznie do użytku domowego,
- do tkanin nadających się do prania w pralce oraz wełny nadającej się do prania ręcznego w kąpielii piorącej,
- do użytku z zimną wodą oraz dostępnymi w handlu środkami piorącymi i pielęgnacyjnymi przeznaczonymi do stosowania w pralkach.

- Nie pozwalać dzieciom na przebywanie bez nadzoru w pobliżu pralki!
- Dzieci i osoby nieprzeszkolone nie mogą obsługiwać pralki.
- Nie pozwalać zwierzętom domowym na przebywanie w pobliżu pralki!
- Niniejszy sprzęt nie jest przeznaczony do użytku przez osoby (dzieci) o ograniczonej zdolności fizycznej, czuciowej lub psychicznej, lub osoby nie mające doświadczenia lub znajomości sprzętu, chyba że odbywa się to pod nadzorem lub zgodnie z instrukcją obsługi sprzętu, przekazaną przez osoby odpowiadające za ich bezpieczeństwo.

Przed uruchomieniem pralki przeczytać instrukcję obsługi i oddzielną instrukcję ustawiania!

Przygotowanie

Instalacja zgodnie z osobną instrukcją ustawiania.

Kontrola pralki
– Nigdy nie włączać uszkodzonej pralki!
– Poinformować serwis o uszkodzeniu!

Włożyć wtyczkę sieciową do gniazda
Tylko suchymi rękami!
Chwytać tylko za wtyczkę!

Odkręcić kurek dopływu wody

Sortowanie i wkładanie bielizny

Przestrzegać wskazówek producenta dotyczących pielęgnacji tkaniny! Według rodzaju, koloru, stopnia zabrudzenia i temperatury prania. Nie ładować do pralki więcej bielizny, niż ładunek maksymalny → strona 7.

Przestrzegać ważnych wskazówek → strona 6!
Wkładać do pralki na przemian duże i małe sztuki bielizny! Zamknąć drzwiczki. Przy zamykaniu drzwiczek uważać, aby nie przytrzasnąć bielizny pomiędzy drzwiczkami a gumowym kołnierzem.

Środki piorące i pielęgnacyjne
Środek piorący dozować w zależności od: ilości bielizny, stopnia zabrudzenia, twardości wody (informacje na ten temat dostępne są w lokalnym Przedsiębiorstwie Wodociągowym) oraz zaleceń producenta. Włać środek piorący w płynie do odpowiedniego pojemnika dozującego i włożyć do bębna.

Przegródka II: Środek piorący do prania głównego, środek do zmiękczenia wody, wybielacz, odplamiacz
Przegródka I: środek piorący do prania wstępnego

Gęste płyny do zmiękczenia i płukania rozcieńczać wodą. Zapobiega to zatkaniu przelewu.

Przed pierwszym praniem należy raz włączyć pralkę bez bielizny → strona 9.

Pranie

Wymowianie bielizny
Otworzyć drzwiczki i wyjąć bieliznę. Jeśli aktywna jest funkcja **bez wirowania** (bez wirowania końcowego): Ustawić programator na **Odpompowanie** lub ustawić prędkość wirowania. Wybrać **Start/Pauza**.

– Usunąć ewentualne przypadkowe przedmioty - niebezpieczeństwo rdzewienia.
– Drzwiczki i szuffladkę na środki piorące pozostawić otwarte, aby reszta wody mogła odparować.

Zakręcić kurek dopływu wody
Nie jest to konieczne w modelach z funkcją Aqua-Stop (odcięcie dopływu wody) → wskazówki w instrukcji ustawiania.

Wyłączenie
Ustawić programator na **Wyłączenie**.

Program jest zakończony, gdy ...
... miga Start/Pauza, a na wyświetlaczu pojawi się **-0-**.

Przerwanie programu
W przypadku programów z wysoką temperaturą:
– Bieliznę pozostawić w pralce do ostygnięcia: Wybrać **Płukanie/Wirowanie**.
– Wybrać **Start/Pauza**.
W przypadku programów z niską temperaturą:
– Wybrać **Płukanie/Wirowanie** (dezaktywować przycisk **Woda Plus**) lub **Odpompowanie**.
– Wybrać **Start/Pauza**.

Zmienić program, gdy ...
... przez pomyłkę wybrany został niewłaściwy program:
– Ponownie wybrać program.
– Wybrać **Start/Pauza**. Nowy program zaczyna się od początku.

Dołożyć bieliznę, gdy ... → strona 5
wybrano ... **Start/Pauza**, a na wyświetlaczu świeci się symbol **YES**. Przy symbolu **NO** nie można otwierać drzwiczek.
– Wybrać **Start/Pauza**.

Indywidualne ustawienia

Przycisk opcji **Koniec za**
Przy wyborze programu wyświetlany jest czas trwania programu. Przed rozpoczęciem programu można opóźnić jego uruchomienie. Czas startu można programować w odstępach godzinowych, maksymalnie do 24 godzin. Naciśnięcie przycisku **Koniec za** tyle razy, aż ukaże się wymagana liczba godzin (h=godzina). Wybrać **Start/Pauza**. Po włączeniu programu nie ma możliwości zmiany ustawień.

Prędkość wirowania / bez wirowania końcowego
Przed włączeniem programu oraz w trakcie jego trwania można ustawić prędkość wirowania lub funkcję **bez wirowania** (bez wirowania końcowego, bielizna leży w wodzie z ostatniego płukania, wyświetlacz --). Efekty zależą od stopnia zaawansowania programu. Maksymalna prędkość wirowania, którą można wybrać, zależy od modelu oraz ustawionego programu.

Funkcje dodatkowe → oraz zestawienie programów, strona 7
TimePerfect Skrócenie czasu prania przy porównywalnej skuteczności w stosunku do programu standardowego. Maksymalna pojemność załadunkowa → Zestawienie programów, strona 7.
EcoPerfect Oszczędność energii przy porównywalnej skuteczności w stosunku do programu standardowego.

Ochrona przed zagnieceniami Specjalny przebieg wirowania z dodatkowym rozluźnieniem bielizny. Delikatne wirowanie końcowe - końcowa wilgotność bielizny lekko podwyższona.

Woda Plus Podwyższony poziom wody i dodatkowe płukanie. W rejonach z bardzo miękką wodą lub w celu dalszego poprawienia efektu płukania.

Zabezpieczenie przed dziećmi i dokładanie bielizny
Zabezpieczenie przed dziećmi/blokada urządzenia Zabezpieczenie pralki przed przypadkową zmianą ustawionych funkcji.
WŁ./WYŁ.: Po włączeniu/zakończeniu programu nacisnąć przez ok. 5 sekund przycisk Start/Pauza.
Wskazówka: Zabezpieczenie przed dziećmi może pozostać włączone do następnego nastawienia programu, również gdy pralka jest wyłączona.
Wówczas przed włączeniem pralki należy dezaktywować zabezpieczenie przed dziećmi i ewentualnie ponownie aktywować po włączeniu programu prania.

Start/Pauza Wybrać przycisk **Start/Pauza** w celu dołożenia bielizny po uruchomieniu programu. Pralka sprawdza, czy dołożenie bielizny jest możliwe.
Świeci się **YES:** Dołożenie bielizny jest możliwe.
Miga **NO:** Poczekać aż zaświeci się **YES**.
Wskazówka: Otworzyć drzwiczki dopiero, gdy zaświeci się **YES**.
NO: Dołożenie bielizny nie jest możliwe.
Wskazówka: W przypadku za wysokiego poziomu wody i/lub temperatury, drzwiczki są podczas wirowania zablokowane ze względu na bezpieczeństwo.
Aby kontynuować program, wybrać przycisk **Start/Pauza**.

Indywidualne ustawienia

Sygnal
1. Aktywowanie trybu ustawiania głośności sygnалу
ustawić na • przekręcić o 1 krok, zaświeci się pole wyświetlacza
wybrać i przytrzymać + przekręcić 1 krok, puścić

2. Ustawić głośność sygnalu dla ...
ustawić głośność sygnalu* bezpośrednio przekręcić o 1 krok
ustawić głośność sygnalu* ustawić na •

Ważne wskazówki
Prawidłowe obchodzenie się z pralką i tkaninami
– Bezwzględnie przestrzegać wskazówek producenta dotyczących dozowania wszelkich środków piorących, pielęgnacyjnych i czyszczących.
– Opróżnić kieszenie.
– Zwrócić zwłaszcza uwagę na usunięcie elementów metalowych (spinacze biurowe itp.)
– Tkaniny delikatne (rajstopy, firanki, biustonosze na fiszbinach) prać w specjalnych siatkach.
– Zamknąć zamki błyskawiczne oraz zapiąć guziki przy pościeli.
– Usunąć szczoteczkę piasek z kieszeni i zakładek.
– Odpiąć żabki do firanek lub prać firanki w specjalnych siatkach do prania.

Bielizna zabrudzona w różnym stopniu
Nowe tkaniny prać po raz pierwszy oddzielnie.
lekką Bez prania wstępnego. W razie potrzeby wybrać funkcję dodatkową **TimePerfect**.
Plamy ew. wybiwić ręcznie.
mocno Załadować mniejszą ilość bielizny. Wybrać program z praniem wstępnym.

Namaczanie
Do pralki włożyć bieliznę w jednym kolorze.
Napełnić przegródkę II środkiem do namaczania/środkiem piorącym zgodnie z zaleceniami producenta. Ustawić programator na **Bawełna 30 °C** i wybrać **Start/Pauza**. Po upływie ok. 10 minut wybrać **Start/Pauza**, aby zatrzymać program. Po upływie wybranego czasu namaczania ponownie nacisnąć przycisk **Start/Pauza**, jeśli program ma być kontynuowany lub zmienić program.

Krochmalenie Prania nie należy wcześniej płukać w płynie zmiękczającym.
Krochmalenie płynnym krochmalem możliwe jest we wszystkich programach. Krochmal wlać do przegródki na płyn zmiękczający (po jej ew. oczyszczeniu) w ilości zalecanej przez producenta.

Farbowanie / Wywabianie farby
Farbowanie tylko w ilości odpowiedniej dla warunków domowych. Sól może uszkodzić powłokę ze stali nierdzewnej! Przestrzegać zaleceń producenta środka barwiącego!
Nie odbarwiać bielizny w pralce automatycznej!

Ustawianie** i dopasowywanie programu

(*w zależności od modelu)

Funkcje dodatkowe	Prędkość wirowania*	Wyświetlacz/Przycisk opcji	Start/Pauza	Programator
<ul style="list-style-type: none"> Time Perfect Eco Perfect Ochrona przed zagnieceniami Woda Plus 	<ul style="list-style-type: none"> Wirowanie o 1200 o 1000 o 800 o 600 bez wirowania 	<ul style="list-style-type: none"> Koniec za 	<ul style="list-style-type: none"> Start/Pauza 	<ul style="list-style-type: none"> Syntetyki Wyłączenie Bawełna + P. wstępne Delikatne/Jedwab Zimna Włna Odpompowanie Płukanie/Wirowanie Super krótki 15'

Wszystkie przyciski są sensoryczne, wystarczy lekkie dotknięcie! Dłuższe dotknięcie przycisków opcji i prędkości wirowania powoduje automatyczne przejście do następnej opcji.

Pokazywanie stanu przebiegu programu.

☹ ☺ ☹ ☹ ☹
Zabezpieczenie przed dziećmi, pranie, płukanie, wirowanie

1 - 24h
Koniec za

Koniec programu za ...

1

2

3

4

5

6

Pranie

Pranie

Pranie

Pranie

Pranie

Pranie

Pranie

Pranie

Pranie

Programy	°C	Maks.	Rodzaj prania	Funkcje dodatkowe	Wskazówki
Bawełna + P. wstępne	20, 30, 40, 60, 90 °C 40 °C	7 kg/ 4 kg*	Tkaniny odporne, bawełna lub len nadający się do gotowania	TimePerfect*, EcoPerfect, Woda Plus	Ochrona przed zagnieceniami, Woda Plus
Syntetyki	30, 40 °C	3 kg	Tkaniny syntetyczne z domieszką bawełny lub lnu, tkaniny syntetyczne lub z włóknem mieszanym	TimePerfect, EcoPerfect, Woda Plus	Ochrona przed zagnieceniami, Woda Plus
Mix	40 °C	3 kg	Tkaniny bawełniane lub tkaniny syntetyczne	TimePerfect, EcoPerfect, Woda Plus	Ochrona przed zagnieceniami, Woda Plus
Delikatne/Jedwab	30 °C	2 kg	Delikatne tkaniny nadające się do prania w prasce, jak jedwab, satyna, tkaniny syntetyczne lub z włóknem mieszanym (np. firanki)	TimePerfect, EcoPerfect, Woda Plus	Ochrona przed zagnieceniami, Woda Plus
/ Włena	zimna, 30 °C	2 kg	Tkaniny wlejane lub z domieszką wełny nadające się do prania ręcznego lub w prasce	TimePerfect, EcoPerfect, Woda Plus	Ochrona przed zagnieceniami, Woda Plus
Super krótki 15'	30 °C	2 kg	Tkaniny syntetyczne z domieszką bawełny lub lnu, tkaniny syntetyczne lub z włóknem mieszanym	TimePerfect, EcoPerfect, Woda Plus	Ochrona przed zagnieceniami, Woda Plus
Programy dodatkowe					
* zredukowany załadunek przy funkcji dodatkowej TimePerfect					
i optymalnym programem krótkim jest Mix 40 °C z maks. prędkością wirowania.					
Programy bez prania wspólnego - środek piorący wysypać do przegródki II, programy z praniem wspólnym - środek piorący rozdzielić na przegródkę I i II.					

Robert Bosch Hausgeräte GmbH
Carl-Wery-Str. 34
81739 München / Deutschland

WAE2436SPL ...



Przepisy bezpieczeństwa pracy

- Należy przeczytać instrukcję obsługi i ustawiania oraz wszystkie inne informacje dołączone do pralki i postępować zgodnie z nimi.
- Zachować dokumenty i instrukcje dla późniejszego użytku.

Niebezpieczeństwo porażenia prądem!

- Wyciągać wtyczkę sieciową z gniazda chwytając za wtyczkę, a nigdy za przewód.
- Nigdy nie wkładać ani nie wyciągać wtyczki z gniazda mokrymi rękami.

Śmiertelne niebezpieczeństwo!

- W przypadku starych urządzeń:
 - Wyciągnąć wtyczkę sieciową z gniazda.
 - Odciąć przewód zasilający i usunąć razem z wtyczką.
 - Zniszczyć zamek drzwiczek. Dzięki temu wyklucza się niebezpieczeństwo, że dziecko mogłoby zatrzasnąć się w prasce i tym samym narazić na niebezpieczeństwo utraty życia.

Niebezpieczeństwo uduszenia!

- Opakowania, folie i części opakowań przechowywać w miejscu niedostępnym dla dzieci.

Niebezpieczeństwo zatrucia!

- Środki piorące i pielęgnacyjne przechowywać w miejscu niedostępnym dla dzieci.

Niebezpieczeństwo wybuchu!

- Włożenie do pralki bielizny nasączonej środkami czyszczącymi zawierającymi rozpuszczalnik - np. odpłamiaczem, benzyną do usuwania plam - może spowodować wybuch. Rzeczy te należy uprzednio dokładnie wypłukać ręcznie.

Niebezpieczeństwo skaleczenia się!

- Drzwiczki mogą się mocno nagrzać.
- Zachować ostrożność przy odpompowaniu gorącej wody ze środkiem piorącym.
- Nigdy nie stawać na prasce.
- Nigdy nie opierać się na otwartych drzwiczkach.
- Nie wkładać rąk do bębna, gdy się jeszcze obraca.
- Zachować ostrożność przy otwieraniu szufladki na środki piorące w trakcie prania!

Parametry zużycia w zależności od modelu

Program	Załadunek	Prąd***	Woda***	Czas trwania programu***
Bawełna 20 °C	7 kg	0,32 kWh	68 l	2 ½ h
Bawełna 30 °C	7 kg	0,56 kWh	68 l	2 ½ h
Bawełna 40 °C*	7 kg	0,91 kWh	68 l	2 ½ h
Bawełna 60 °C	7 kg	1,25 kWh	68 l	2 ¾ h
Bawełna 90 °C	7 kg	2,16 kWh	74 l	2 ¾ h
Syntetyki 40 °C*	3 kg	0,55 kWh	54 l	1 ¾ h
Mix 40 °C	3 kg	0,45 kWh	35 l	1 ¼ h
Delikatne/Jedwab 30 °C	2 kg	0,24 kWh	35 l	¾ h
Włena 30 °C	2 kg	0,22 kWh	47 l	¾ h

* Ustawienie programu kontrolnego jest zgodne z obowiązującą normą EN60456.
Wskazówka dotycząca testów porównawczych: Programy kontrolne testować przy podanej pojemności załadunkowej i maksymalnej prędkości wirowania.

Program	Funkcja dodatkowa	Załadunek	Roczne zużycie energii	Roczne zużycie wody
Bawełna 40/60 °C	EcoPerfect**	3,5/7 kg	165 kWh	10686 l

** Ustawienie programu do kontroli i etykietowania efektywności energetycznej z zimną wodą (15 °C) zgodnie z dyrektywą 2010/30/UE.
*** Wartości te obejmują od podanych w zależności od ciśnienia i twardości wody, temperatury wody doprowadzanej, temperatury otoczenia, rodzaju bielizny, jej ilości oraz stopnia zabrudzenia, użytego środka piorącego, wahań napięcia sieciowego oraz wybranych funkcji dodatkowych.

Konserwacja

Przed pierwszym praniem

Nie wkładać bielizny do pralki! Odkręcić kurek dopływu wody. Przegródkę II napelnąć:

- ok. 1 litrem wody,
- środkiem piorącym (dozowanie według zaleceń producenta na lekkie zabrudzenia oraz odpowiednio do twardości wody).

Ustawić programator na **Bawełna 60 °C** i wybrać **Start/Pauza**. Po zakończeniu programu ustawić programator na **Wyłączenie**.

Obudowa pralki, panel obsługi

- Wytrzeć miękką, wilgotną ściereczką.
- Nie używać szorstkich ściereczek, gąbek i ani szorujących środków czyszczących (środków do czyszczenia stali nierdzewnej).
- Natychmiast usuwać pozostałości środków piorących i czyszczących.
- Czyszczenie strumieniem wody jest zabronione.

Czyszczenie szufladki na środki piorące i obudowy ...

... gdy znajdują się w niej resztki środka piorącego lub płynu zmiękczającego.

- Szufladkę na środki piorące wysunąć, przegródkę nacisnąć w dół i całkowicie wyjąć szufladkę z obudowy.
- Wijmowanie przegródki na środki piorące w płynie: Naciskać na przegródkę palcami od dołu do góry i wyprzeć ją.
- Korytko przegródkę wyczyścić wodą i szczoteczką, i wysuszyć. Usunąć również resztki środka piorącego lub płynu do płukania tkanin z obudowy.
- Włożyć przegródkę tak, aby się zatrzasnęła (nałożyć cylinder na prowadnicę).
- Wsunąć szufladkę na środki piorące.

Pozostawić szufladkę otwartą, aby reszta wody mogła odparować.

Bęben i kołnierz gumowy

Kołnierz gumowy od wewnątrz wytrzeć do sucha ściereczką. Drzwiczki pralki zostawić otwarte, aby bęben mógł wyschnąć. Rdzawie plamy usuwać środkiem czyszczącym nie zawierającym chloru, nie stosować druciaków.

Odkamienianie

W prasce nie może znajdować się bielizna!

Stosować się do zaleceń producenta środka do odkamieniania, nie jest to konieczne przy prawidłowym dozowaniu środka piorącego.

Odblokowanie awaryjne, np. podczas przerwy w zasilaniu

Po ponownym włączeniu zasilania, program będzie kontynuowany. Jeśli chcą jednak Państwo wyjąć bieliznę, drzwiczki można otworzyć w następujący sposób:

Niebezpieczeństwo porażenia!

Woda i pranie mogą być gorące. Ewentualnie odczekać, aż ostygną. Nie wkładać rąk do bębna, gdy się jeszcze obraca. Nie otwierać drzwiczek, jeśli woda widoczna jest przez wziernik.

- Ustawić programator na **Wyłączenie** i wyciągnąć wtyczkę.
- Spuścić wodę z pralki → strona 10.
- Pociągnąć do dołu odblokowanie awaryjne za pomocą narzędzia. Drzwiczki można potem otworzyć.

Wskazówki na wyświetlaczu w zależności od modelu

F: 16 Zamknąć prawidłowo drzwiczki, ewentualnie sprawdzić, czy bielizna nie została przycięta drzwiczkami.

F: 17 Całkowicie odkręcić kurek dopływu wody, wąż doprowadzający wodę jest załamany/przycięty; Oczyszczyć sito → strona 10, zbyt niskie ciśnienie wody.

F: 18 Pompa zapchana; Wyczyścić pompę odprowadzającą wodę → strona 10. Zatkana rura odprowadzająca wodę/wąż odprowadzający wodę. Wyczyścić wąż odprowadzający wodę przy syfonie → strona 10.

F: 21 Usterka silnika. Wezwać serwis!

F: 23 Na dzień pralki zbiera się woda, nieszczelność urządzenia. Wezwać serwis!

Konserwacja

Pompa odprowadzająca wodę

Ustawić programator na **Wyłączenie** i wyciągnąć wtyczkę.

- Otworzyć i zdjąć pokrywę serwisową.
- W modelach z węzłem spustowym:** Zdjąć wąż spustowy z uchwytu i wyciągnąć z obudowy. Podstawić pojemnik. Wyjąć zatyczkę z węza, spuścić wodę. Wcisnąć zatyczkę węza i włożyć wąż spustowy w uchwyt.
- W modelach bez węza spustowego:** Ostrożnie odkręcić pokrywę pompy, aż woda zacznie sypać. Kiedy pokrywa serwisowa napelni się do połowy, przykręcić pokrywę pompy i opróżnić pokrywę serwisową. Czyszczenie powtórzyć, aż woda zostanie całkowicie spuszczone.
- Ostrożnie odkręcić pokrywę pompy (resztki wody).
- Wyczyścić wnętrze, gwint pokrywy pompy oraz obudowę pompy (wirnik skrzydełkowy pompy musi dać się obracać).
- Pokrywę pompy ponownie nałożyć i przykręcić.
- Wstawić pokrywę serwisową i zamknąć.

Aby przy następnym praniu zapobiec odpłynięciu środka piorącego do odpływu, wlać 1 litr wody do przegródki II i włączyć program **Odpompowanie**.

Wąż odprowadzający wodę przy syfonie

Ustawić programator na **Wyłączenie** i wyciągnąć wtyczkę.

- Poluzować obejmę mocującą, ostrożnie wyjąć wąż odprowadzający wodę (resztki wody).
- Wyczyścić wąż odprowadzający wodę oraz wspornik syfonu.
- Ponownie włożyć wąż odprowadzający wodę i zabezpieczyć złącze obejmą mocującą.

Sito w dopływie wody

Niebezpieczeństwo porażenia prądem!

Zabezpieczenia od odcinania dopływu wody nie wolno zanurzać w wodzie (posiada zawór elektromagnetyczny).

Pozabawienie ciśnienia wody w węzu doprowadzającym wodę

- Zakręcić kurek dopływu wody
- Wybrać dowolny program (z wyjątkiem programów **Płukanie/Wirowanie // Odpompowanie**).
- Wybrać **Start/Pauza**. Po upływie ok. 40 sekund
- ustawić programator na **Wyłączenie**. Wyciągnąć wtyczkę sieciową z gniazda.

Czyszczenie sita

- W zależności od modelu: Odkręcić wąż od kurka dopływu wody. Wyczyścić sito małą szczotką.

I/lub w modelach Standard i Aqua-Secure:

Zdjąć wąż z tylnej ścianki pralki, sito wyjąć obcęgami i wyczyścić.

- Podłączyć wąż i sprawdzić jego szczelność.

Co robić gdy ...

Wycieka woda.	– Prawidłowo przymocować / wymienić na nowy wąż odprowadzający wodę. – Dokręcić złączkę węza doprowadzającego wodę.
Woda nie dochodzi do pralki. Środek piorący nie przedostaje się do bębna.	– Czy wybrano Start/Pauza ? – Czy kurek dopływu wody jest zakręcony? – Czy sito nie jest zatkane? Oczyszczyć sito → strona 10. – Czy wąż doprowadzający wodę nie jest załamany/przycięty?
Nie można otworzyć drzwiczek.	– Aktywna funkcja zabezpieczenia. Przerwanie programu? → strona 4. – Czy została wybrana funkcja bez wirowania (bez wirowania końcowego)? → strona 3,4. – Czy otwieranie możliwe jest tylko z użyciem odblokowania awaryjnego? → strona 9.
Program nie włącza się.	– Czy wybrano Start/Pauza lub programowanie czasu zakończenia ☹ Koniec za? – Czy drzwiczki są zamknięte? – Czy zabezpieczenie przed dziećmi jest aktywne? Dezaktywacja → strona 5.
Woda z pralki nie jest odprowadzana.	– Czy została wybrana funkcja bez wirowania (bez wirowania końcowego)? → strona 3,4. – Wyczyścić pompę odprowadzającą wodę → strona 10. – Wyczyścić rurę odprowadzającą wodę i/lub wąż odprowadzający wodę.
Woda w bębnie pralki nie jest widoczna.	– Brak usterki - poziom wody poniżej widocznego obszaru.
Niezadawalający wynik wirowania. Bielizna mokra/zbyt wilgotna.	– Bark usterki - system kontroli wyważania bębna przerwał proces wirowania, nierównomiernie rozłożone pranie. Porozkładać w bębnie małe i duże sztuki bielizny. Bielizna mokra/zbyt wilgotna. – Wybrana została funkcja Ochrona przed zagnieceniami? → strona 5. – Wybrana została zbyt mała prędkość wirowania? → strona 5.
Długość trwania programu zmienia się podczas cyklu prania.	– Brak usterki – przebieg programu podlega optymalizacji w czasie procesu prania. To z kolei może powodować zmiany czasu trwania programu pokazywane na wyświetlaczu.
Wielokrotne odwirowanie.	– Brak usterki - zadziałał system kontroli wyważania bębna.
Resztki wody w przegródce na płyn do płukania tkanin.	– Brak usterki - skuteczność płynu do płukania tkanin jest zachowana. – W razie potrzeby wyczyścić dozownik → strona 9.
Nieprzyjemny zapach w prasce.	– Włączyć program Bawełna 90 °C bez bielizny. Stosować zwykły środek piorący.
Miga wskaźnik stanu (Pranie). Ewentualnie z szuflady dozownika wydobywa się piana.	– Użyto zbyt dużą ilość środka piorącego. Wymieszać 1 łyżkę środka do zmiękczenia z ½ litra wody i wlać do komory II szuflady dozownika (nie dodawać w przypadku odzieży wierzchniej i puchowej). – Do następnego prania użyć mniejszej ilości środka piorącego.
Bardzo głośna praca, wibracje i "chodzenie" pralki podczas wirowania.	– Czy nożyki są stabilnie zamocowane? – Zabezpieczenie nożek pralki → Instrukcja ustawiania. – Czy zostały usunięte zabezpieczenia transportowe? – Usuwanie zabezpieczeń transportowych → Instrukcja ustawiania.
Odgłosy pracy podczas wirowania i odpompowywania.	– Czyszczenie pompy → strona 10.
Wyświetlacz / lampki kontrolne nie działają podczas pracy.	– Czy nastąpiła przerwa w zasilaniu? – Czy zadziałały bezpieczniki? Włączyć/wymienić bezpieczniki. – Jeśli usterka ponownie wystąpi, należy wezwać serwis.
Cykl prania przedłuża się.	– Brak usterki - system kontroli wyważania bębna kilkakrotnie rozdziela bieliznę. – Brak usterki - aktywowany system kontroli piany - włączone jest dodatkowe płukanie.
Na bieliznie pozostają resztki środka piorącego.	– Zdarza się, że środki nie zawierające fosforatu pozostawiają ślady nierozpuszczalne w wodzie. – Wybrać Płukanie/Wirowanie lub wyszczotkować bieliznę po praniu.

Jeśli usterki nie uda się usunąć we własnym zakresie (wyłączenie/włączenie) lub urządzenie wymaga naprawy:
– Ustawić programator na **Wyłączenie** i wyciągnąć wtyczkę z gniazda.
– Zakręcić kurek dopływu wody i wezwać serwis → Instrukcja ustawiania.



Pralka **BOSCH**

pl Instrukcja obsługi

Państwa pralka

Gratulujemy - zakupu nowoczesnego, najwyższej jakości urządzenia gospodarstwa domowego marki Bosch! Pralka wyróżnia się oszczędnym zużyciem wody i energii elektrycznej. Każde urządzenie opuszczające nasz zakład jest starannie sprawdzane pod względem działania i stanu.

Szczegółowe informacje: www.bosch-home.com
Informacje o najbliższym serwisie znajdują się tutaj lub w wykazie punktów serwisowych (według modelu).

PL 801 191 534

Utylizacja zgodnie z przepisami o ochronie środowiska naturalnego

To urządzenie jest oznaczone zgodnie z Dyrektywą Europejską 2012/19/UE oraz polską Ustawą z dnia 29 lipca 2005r. „O zużytym sprzęcie elektrycznym i elektronicznym” (Dz.U. z 2005 r. Nr 180, poz. 1495) symbolem przekreślonego kontenera na odpady. Takie oznakowanie informuje, że sprzęt ten, po okresie jego użytkowania nie może być umieszczany łącznie z innymi odpadami pochodzącymi z gospodarstwa domowego. Użytkownik jest zobowiązany do oddania go prowadzącym zbieranie zużytego sprzętu elektrycznego i elektronicznego. Prowadzący zbieranie, w tym lokalne punkty zbiórki, sklepy oraz gminne jednostka, tworzą odpowiedni system umożliwiający oddanie tego sprzętu. Właściwe postępowanie ze zużytym sprzętem elektrycznym i elektronicznym przyczynia się do uniknięcia szkodliwych dla zdrowia ludzi i środowiska naturalnego konsekwencji, wynikających z obecności składników niebezpiecznych oraz niewłaściwego składowania i przetwarzania takiego sprzętu.

Spis treści

	Strona
Użytkowanie zgodne z przeznaczeniem	1
Programy	1
Ustawianie i dopasowywanie programu	3
Przebieg prania	3/4
Po praniu	4
Indywidualne ustawienia	5/6
Ważne wskazówki	6
Przegląd programów prania	7
Przepisy bezpieczeństwa pracy	8
Parametry zużycia	8
Pielęgnacja pralki	9
Wskazówki na wyświetlaczu	9
Konserwacja	10
Co robić gdy ...	11



Ochrona środowiska / oszczędne użytkowanie

- Wykorzystać maksymalną ilość białizny odpowiednią do każdego wybranego programu.
- Tkaniny normalnie zabrudzone prać bez prania wstępnego.
- Zamiast programu **Bawełna 90 °C** wybrać program **Bawełna 60 °C** oraz funkcję dodatkową **EcoPerfect**. Porównywalny efekt prania ze znacznie mniejszym zużyciem energii.
- Środek piorący dozować zgodnie z zaleceniami producenta i odpowiednio do twardości wody.
- W przypadku suszenia białizny w suszarce, wybrać odpowiednią prędkość wirowania, zgodnie z instrukcją obsługi producenta suszarki.

Użytkowanie zgodne z przeznaczeniem

- wyłącznie do użytku domowego,
- do tkanin nadających się do prania w pralce oraz wełny nadającej się do prania ręcznego w kąpeli piorącej ,
- do użytku z zimną wodą oraz dostępnymi w handlu środkami piorącymi i pielęgnacyjnymi przeznaczonymi do stosowania w pralkach.



- Nie pozwalać dzieciom na przebywanie bez nadzoru w pobliżu pralki!
- Dzieci i osoby nieprzeszkolone nie mogą obsługiwać pralki.
- Nie pozwalać zwierzętom domowym na przebywanie w pobliżu pralki!
- Niniejszy sprzęt nie jest przeznaczony do użytku przez osoby (dzieci) o ograniczonej zdolności fizycznej, czuciowej lub psychicznej, lub osoby nie mające doświadczenia lub znajomości sprzętu, chyba że odbywa się to pod nadzorem lub zgodnie z instrukcją obsługi sprzętu, przekazaną przez osoby odpowiadające za ich bezpieczeństwo.



Przed uruchomieniem pralki przeczytać instrukcję obsługi i oddzielną instrukcję ustawiania!

Programy

Szczegółowy przegląd programów → strona 7.
Prędkość wirowania można nastawić indywidualnie, zależnie od wybranego programu i stopnia zaawansowania programu.

Bawełna	Tkaniny odporne
+ P. wstępne	Tkaniny odporne, pranie wstępne w temp. 30 °C
Mix	Różne rodzaje białizny
Super krótki 15'	Program krótki
Płukanie/Wirowanie	białizny upranej ręcznie, przycisk Woda Plus jest aktywowany; jeśli białizna ma być tylko odwirowana, dezaktywować przycisk
Odpompowanie	wody pozostałej z płukania przy aktywnej funkcji bez wirowania (bez wirowania końcowego)
/ Wełna	Wełna nadająca się do prania ręcznego/maszynowego
Delikatne/Jedwab	Tkaniny delikatne
Syntetyki	Tkaniny syntetyczne

Przygotowanie



Instalacja zgodnie z osobną instrukcją ustawiania.



Kontrola pralki

- Nigdy nie włączać uszkodzonej pralki!
- Poinformować serwis o uszkodzeniu!



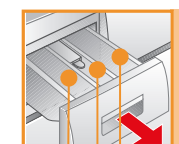
Włożyć wtyczkę sieciową do gniazda



Tylko suchymi rękami!
Chwytać tylko za wtyczkę!



Odkręcić kurek dopływu wody



Przegródka II: Środek piorący do prania głównego, środek do zmiękczenia wody, wybielacz, odplamiacz

Przegródka ☼: płyn zmiękczający, krochmal

Przegródka I: środek piorący do prania wstępnego

(*w zależności od modelu)

Funkcje dodatkowe	Prędkość wirowania*	Wyświetlacz/Przycisk opcji	Start/Pauza	
Time Perfect	Wirowanie			Syntetyki
Eco Perfect	○ 1200			Delikatne/ 30° Jedwab
Ochrona przed zagnieceniami	○ 1000			Zimna
Woda Plus	○ 800			Wełna 30°
	○ 600			Odpompowanie
	○ bez wirowania			Płukanie/Wirowanie

i Wszystkie przyciski są sensoryczne, wystarczy lekkie dotknięcie! Dłuższe dotknięcie przycisków opcji i prędkości wirowania powoduje automatyczne przejście do następnej opcji.

Pokazywanie stanu przebiegu
Zabezpieczenie przed dziećmi
Koniec programu za ...
Koniec za

Przed pierwszym praniem
należy raz włączyć pralkę bez bielizny → strona 9.

Sortowanie i wkładanie bielizny

Przestrzegać wskazówek producenta dotyczących pielęgnacji tkaniny!
Według danych na metkach.
Według rodzaju, koloru, stopnia zabrudzenia i temperatury prania.
Ładować do pralki więcej bielizny, niż ładunek maksymalny → strona 7.

Przestrzegać ważnych wskazówek → strona 6!

Wkładać do pralki na przemian duże i małe sztuki bielizny!
Zamknąć drzwiczki. Przy zamykaniu drzwiczek uważać, aby nie przytrzasnąć bielizny pomiędzy drzwiczkami a gumowym kołnierzem.

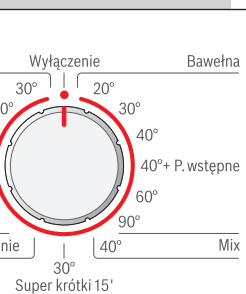
Środki piorące i pielęgnacyjne

Środek piorący dozować w zależności od:
ilości bielizny, stopnia zabrudzenia, twardości wody (informacje na ten temat dostępne są w lokalnym Przedsiębiorstwie Wodociągowym) oraz zaleceń producenta.
Wlać środek piorący w płynie do odpowiedniego pojemnika dozującego i włożyć do bębna.

i Gęste płyny do zmiękczenia i płukania rozcieńczać wodą.
Zapobiega to zatkaniu przelewu.

Ustawianie** i dopasowywanie programu

Programator



i **Jeśli na wyświetlaczu miga symbol , aktywowane jest zabezpieczenie przed dziećmi → Dezaktywacja, strona 5.

Funkcje dodatkowe, przycisk funkcji i prędkości wirowania → Indywidualne ustawienia, strona 5.

i Programator do włączania i wyłączania pralki oraz do wyboru programu. Możliwe jest obracanie w obu kierunkach.

Wybrać Start/Pauza

u programu.

ni, pranie, płukanie, wirowanie

Pranie

Szufladka na środki piorące z przegródkami I, II, ☼

Bęben

Panel obsługi

Drzwiczki

Pokrywa serwisowa

1

2

3

Pranie

Wymywanie bielizny

Otworzyć drzwiczki i wyjąć bieliznę.
Jeśli aktywna jest funkcja **bez wirowania** (bez wirowania końcowego): Ustawić programator na **Odpompowanie** lub ustawić prędkość wirowania.
Wybrać **Start/Pauza**.



- Usunąć ewentualne przypadkowe przedmioty - niebezpieczeństwo rdzewienia.
- Drzwiczki i szufladkę na środki piorące pozostawić otwarte, aby reszta wody mogła odparować.

Zakręcić kurek dopływu wody

Nie jest to konieczne w modelach z funkcją Aqua-Stop (odcięcie dopływu wody) → wskazówki w instrukcji ustawiania.

Wyłączenie

Ustawić programator na **Wyłączenie**.

Program jest zakończony, gdy ...

... miga Start/Pauza, a na wyświetlaczu pojawi się **-0-**.

Przerwanie programu

- W przypadku programów z wysoką temperaturą:
- Bieliznę pozostawić w pralce do ostygnięcia: Wybrać **Płukanie/Wirowanie**.
 - Wybrać **Start/Pauza**.
- W przypadku programów z niską temperaturą:
- Wybrać **Płukanie/Wirowanie** (dezaktywować przycisk **Woda Plus**) lub **Odpompowanie**.
 - Wybrać **Start/Pauza**.

Zmienić program, gdy ...

- ... przez pomyłkę wybrany został niewłaściwy program:
- Ponownie wybrać program.
 - Wybrać **Start/Pauza**. Nowy program zaczyna się od początku.

Dołożyć bieliznę, gdy ... → strona 5

- wybrano ... **Start/Pauza**, a na wyświetlaczu świeci się symbol **YES**. Przy symbolu **NO** nie można otwierać drzwiczek.
- Wybrać **Start/Pauza**.

Indywidualne ustawienia

Przycisk opcji ☹ Koniec za

Przy wyborze programu wyświetlany jest czas trwania programu. Przed rozpoczęciem programu można opóźnić jego uruchomienie. Czas startu można programować w odstępach godzinowych, maksymalnie do 24 godzin. Naciskać przycisk ☹ **Koniec za** tyle razy, aż ukaze się wymagana liczba godzin (h=godzina). Wybrać **Start/Pauza**. Po włączeniu programu nie ma możliwości zmiany ustawień.

Prędkość wirowania / bez wirowania końcowego

Przed włączeniem programu oraz w trakcie jego trwania można ustawić prędkość wirowania lub funkcję **bez wirowania** (bez wirowania końcowego, bielizna leży w wodzie z ostatniego płukania, wyświetlacz - - -). Efekty zależą od stopnia zaawansowania programu. Maksymalna prędkość wirowania, którą można wybrać, zależy od modelu oraz ustawionego programu.

Funkcje dodatkowe → oraz zestawienie programów, strona 7

☹ **TimePerfect** Skrócenie czasu prania przy porównywalnej skuteczności w stosunku do programu standardowego. Maksymalna pojemność załadunkowa → Zestawienie programów, strona 7.

🌿 **EcoPerfect** Oszczędność energii przy porównywalnej skuteczności w stosunku do programu standardowego.

Ochrona przed zagnieceniami Specjalny przebieg wirowania z dodatkowym rozluźnieniem bielizny. Delikatne wirowanie końcowe - końcowa wilgotność bielizny lekko podwyższona.

Woda Plus Podwyższony poziom wody i dodatkowe płukanie. W rejonach z bardzo miękką wodą lub w celu dalszego poprawienia efektu płukania.

Zabezpieczenie przed dziećmi i dokładanie bielizny

☹ **Zabezpieczenie przed dziećmi/ blokada urządzenia** Zabezpieczenie pralki przed przypadkową zmianą ustawionych funkcji.
WŁ./WYŁ.: Po włączeniu/zakończeniu programu naciskać przez ok. 5 sekund przycisk Start/Pauza.
Wskazówka: Zabezpieczenie przed dziećmi może pozostać włączone do następnego nastawienia programu, również gdy pralka jest wyłączona.
Wówczas przed włączeniem pralki należy dezaktywować zabezpieczenie przed dziećmi i ewentualnie ponownie aktywować po włączeniu programu prania.

YES Pauza Wybrać przycisk Start/**Pauza** w celu dołożenia bielizny po uruchomieniu programu. Pralka sprawdza, czy dołożenie bielizny jest możliwe.
Świeci się **YES:** Dołożenie bielizny jest możliwe.
Miga **NO:** Poczekać aż zaświeci się **YES.**
Wskazówka: Otworzyć drzwiczki dopiero, gdy zaświeci się **YES.**
NO: Dołożenie bielizny nie jest możliwe.
Wskazówka: W przypadku za wysokiego poziomu wody i/lub temperatury, drzwiczki są podczas wirowania zablokowane ze względów bezpieczeństwa.
Aby kontynuować program, wybrać przycisk **Start/Pauza**.

Start/Pauza

W celu uruchomienia programu lub dołożenia bielizny oraz w celu aktywacji/dezaktywacji zabezpieczenia przed dziećmi.

Indywidualne ustawienia

Sygnal

1. Aktywowanie trybu ustawiania głośności sygnału

ustawić na •
przekreślić o 1 krok, zaświeci się pole wyświetlacza
wybrać i przytrzymać
przekreślić 1 krok, puścić

2. Ustawić głośność sygnału dla ...

0 1 2 3 4
* ew. czynności kilkakrotnie powtórzyć
ustawić głośność sygnału*
bezsprzecznie
przekreślić o 1 krok
ustawić głośność sygnału*
ustawić na •



Ważne wskazówki



Prawidłowe obchodzenie się z pralką i tkaninami

- Bezwzględnie przestrzegać wskazówek producenta dotyczących dozowania wszelkich środków piorących, pielęgnacyjnych i czyszczących.
- Opróżnić kieszenie.
- Zwrócić zwłaszcza uwagę na usunięcie elementów metalowych (spinacze biurowe itp.)
- Tkaniny delikatne (rajstopy, firanki, biustonosze na fiszbinach) prać w specjalnych siatkach.
- Zamknąć zamki błyskawiczne oraz zapiąć guziki przy pościeli.
- Usunąć szczołeczką piasek z kieszeni i zakładek.
- Odpiąć żabki do firanek lub prać firanki w specjalnych siatkach do prania.



Bielizna zabrudzona w różnym stopniu

- Nowe tkaniny prać po raz pierwszy oddzielnie.
- lekkie Bez prania wstępnego. W razie potrzeby wybrać funkcję dodatkową ☹ **TimePerfect**.
- mocno Plamy ew. wywabić ręcznie.
Załadować mniejszą ilość bielizny.
Wybrać program z praniem wstępnym.



Namaczanie

Do pralki włożyć bieliznę w jednym kolorze.

Napełnić przegródkę II środkiem do namaczania/środkiem piorącym zgodnie z zaleceniami producenta. Ustawić programator na **Bawelna 30 °C** i wybrać **Start/Pauza**. Po upływie ok. 10 minut wybrać **Start/Pauza**, aby zatrzymać program. Po upływie wybranego czasu namaczania ponownie nacisnąć przycisk **Start/Pauza**, jeśli program ma być kontynuowany lub zmienić program.



Krochmalenie

Prania nie należy wcześniej płukać w płynie zmiękczającym.

Krochmalenie płynnym krochmalem możliwe jest we wszystkich programach. Krochmal wlać do przegródki na płyn zmiękczający (po jej ew. oczyszczeniu) w ilości zalecanej przez producenta.



Farbowanie / Wywabianie farby

Farbowanie tylko w ilości odpowiedniej dla warunków domowych. Sól może uszkodzić powłokę ze stali nierdzewnej! Przestrzegać zaleceń producenta środka barwiącego!
Nie odbarwiać bielizny w pralce automatycznej!



Funkcje dodatkowe Wskazówki

Rodzaj prania

°C

Maks.

Programy	°C	Maks.	Rodzaj prania	Funkcje dodatkowe Wskazówki
Bawełna	20, 30, 40, 60, 90 °C	7 kg/ 4 kg*	Tkaniny odporne, bawełna lub len nadający się do gotowania	⊖ TimePerfect*, ⊕ EcoPerfect, Ochrona przed zagnieceniami, Woda Plus
	40 °C			
Syntetyki	30, 40 °C		Tkaniny syntetyczne z domieszką bawełny lub lnu, tkaniny syntetyczne lub z włókien mieszanych	⊖ TimePerfect, ⊕ EcoPerfect, Ochrona przed zagnieceniami, Woda Plus
Mix	40 °C	3 kg	Tkaniny bawełniane lub tkaniny syntetyczne	⊖ TimePerfect, ⊕ EcoPerfect, Ochrona przed zagnieceniami, Woda Plus; można pracować razem różne rodzaje tkanin
Delikatne/Jedwab	30 °C		Delikatne tkaniny nadające się do prania w pralce, jak jedwab, satyna, tkaniny syntetyczne lub z włókien mieszanych (np. firanki)	⊖ TimePerfect, ⊕ EcoPerfect, Ochrona przed zagnieceniami, Woda Plus; Bez wirowania pomiędzy płukaniem
Włna	zimna, 30 °C	2 kg	Tkaniny wełniane lub z domieszką wełny nadające się do prania ręcznego lub w pralce	Barczo delikatny program zapobiegający zbieganiu się prania, dłuższe przerwy w procesie prania (pranie mocy się)
Super krótki 15'	30 °C		Tkaniny syntetyczne z domieszką bawełny lub lnu, tkaniny syntetyczne lub z włókien mieszanych	Program krótki ok. 15 min.

Programy dodatkowe

* zredukowany załadunek przy funkcji dodatkowej ⊖ **TimePerfect**

i **Optymalnym programem krótkim jest – Mix 40 °C z maks. prędkością wirowania.**

Programy bez prania wstępnego - środek piorący wsypać do przegródki II, programy z praniem wstępnym - środek piorący rozdzielić na przegródki I i II.

Płukanie/Wirowanie, Odpompowanie

9401 / 9000879358



WAE24365PL ...

Robert Bosch Hausgeräte GmbH
Carl-Wery-Str. 34
81739 München / Deutschland



Przepisy bezpieczeństwa pracy

- Należy przeczytać instrukcję obsługi i ustawiania oraz wszystkie inne informacje dołączone do pralki i postępować zgodnie z nimi.
- Zachować dokumenty i instrukcje dla późniejszego użytku.

Niebezpieczeństwo porażenia prądem!

- Wyciągać wtyczkę sieciową z gniazda chwytając za wtyczkę, a nigdy za przewód.
- Nigdy nie wkładać ani nie wyciągać wtyczki z gniazda mokrymi rękami.

Śmiertelne niebezpieczeństwo!

- W przypadku starych urządzeń:
- Wyciągnąć wtyczkę sieciową z gniazda.
 - Odciąć przewód zasilający i usunąć razem z wtyczką.
 - Zniszczyć zamek drzwiczek. Dzięki temu wyklucza się niebezpieczeństwo, że dziecko mogłoby zatrzasnąć się w pralce i tym samym narazić na niebezpieczeństwo utraty życia.

Niebezpieczeństwo uduszenia!

- Opakowania, folie i części opakowań przechowywać w miejscu niedostępnym dla dzieci.

Niebezpieczeństwo zatrucia!

- Środki piorące i pielęgnacyjne przechowywać w miejscu niedostępnym dla dzieci.

Niebezpieczeństwo wybuchu!

- Włożenie do pralki bielizny nasączonej środkami czyszczącymi zawierającymi rozpuszczalnik - np. odplamiaczem, benzyną do usuwania plam - może spowodować wybuch. Rzeczy te należy uprzednio dokładnie wypłukać ręcznie.

Niebezpieczeństwo skażenia się!

- Drzwiczki mogą się mocno nagrzać.
- Zachować ostrożność przy odpompowaniu gorącej wody ze środkiem piorącym.
- Nigdy nie stawać na pralce.
- Nigdy nie opierać się na otwartych drzwiczkach.
- Nie wkładać rąk do bębna, gdy się jeszcze obraca.
- Zachować ostrożność przy otwieraniu szufladki na środki piorące w trakcie prania!

Parametry zużycia w zależności od modelu

Program	Załadunek	Prąd***	Woda***	Czas trwania programu***
Bawełna 20 °C	7 kg	0,32 kWh	68 l	2 ½ h
Bawełna 30 °C	7 kg	0,56 kWh	68 l	2 ½ h
Bawełna 40 °C*	7 kg	0,91 kWh	68 l	2 ½ h
Bawełna 60 °C	7 kg	1,25 kWh	68 l	2 ¾ h
Bawełna 90 °C	7 kg	2,16 kWh	74 l	2 ¾ h
Syntetyki 40 °C*	3 kg	0,55 kWh	54 l	1 ¾ h
Mix 40 °C	3 kg	0,45 kWh	35 l	1 ¼ h
Delikatne/Jedwab 30 °C	2 kg	0,24 kWh	35 l	¾ h
Włna 30 °C	2 kg	0,22 kWh	47 l	¾ h

* Ustawienie programu kontrolnego jest zgodne z obowiązującą normą EN60456.
Wskazówka dotycząca testów porównawczych: Programy kontrolne testować przy podanej pojemności załadunkowej i maksymalnej prędkości wirowania.

Program	Funkcja dodatkowa	Załadunek	Roczne zużycie energii	Roczne zużycie wody
Bawełna 40/60 °C	⊕ EcoPerfect**	3,5/7 kg	165 kWh	10686 l

** Ustawienie programu do kontroli i etykietowania efektywności energetycznej z zimną wodą (15 °C) zgodnie z dyrektywą 2010/30/UE.

*** Wartości te odbiegają od podanych w zależności od ciśnienia i twardości wody, temperatury wody doprowadzanej, temperatury otoczenia, rodzaju bielizny, jej ilości oraz stopnia zabrudzenia, użytego środka piorącego, wahań napięcia sieciowego oraz wybranych funkcji dodatkowych.

Konserwacja



- **Niebezpieczeństwo porażenia prądem!** Wyciągnąć wtyczkę sieciową z gniazda.
- **Niebezpieczeństwo wybuchu!** Nie stosować rozpuszczalników!

i Przed pierwszym praniem

Nie wkładać bielizny do pralki! Odkręcić kurek dopływu wody. Przegródkę II napełnić:

- ok. 1 litrem wody,
- środkiem piorącym (dozowanie według zaleceń producenta na lekkie zabrudzenia oraz odpowiednio do twardości wody).

Ustawić programator na **Bawełna 60 °C** i wybrać **Start/Pauza**. Po zakończeniu programu ustawić programator na **Wyłączenie**.

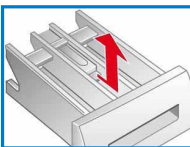
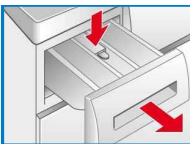
i Obudowa pralki, panel obsługi

- Wytrzeć miękką, wilgotną ściereczką.
- Nie używać szorstkich ściereczek, gąbek i ani szorujących środków czyszczących (środków do czyszczenia stali nierdzewnej).
- Natychmiast usuwać pozostałości środków piorących i czyszczących.
- Czyszczenie strumieniem wody jest zabronione.

i Czyszczenie szufladki na środki piorące i obudowy ...

... gdy znajdują się w niej resztki środka piorącego lub płynu zmiękczającego.

1. Szufladkę na środki piorące wysunąć, przegródkę nacisnąć w dół i całkowicie wyjąć szufladkę z obudowy.
2. Wyjmowanie przegródki na środki piorące w płynie: Nacisnąć na przegródkę palcami od dołu do góry i wyprzeć ją.
3. Korytko i przegródkę wyczyścić wodą i szczoteczką, i wysuszyć. Usunąć również resztki środka piorącego lub płynu do płukania tkanin z obudowy.
4. Włożyć przegródkę tak, aby się zatrzasnęła (nałożyć cylinder na prowadnicę).
5. Wsunąć szufladkę na środki piorące.



Pozostawić szufladkę otwartą, aby reszta wody mogła odparować.

i Bęben i kołnierz gumowy

Kołnierz gumowy od wewnątrz wytrzeć do sucha ściereczką. Drzwiczki pralki zostawić otwarte, aby bęben mógł wyschnąć. Rdzawe plamy usuwać środkiem czyszczącym nie zawierającym chloru, nie stosować druciaków.

i Odkamienianie

W pralce nie może znajdować się bielizna!

Stosować się do zaleceń producenta środka do odkamieniania, nie jest to konieczne przy prawidłowym dozowaniu środka piorącego.

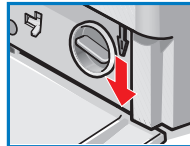
i Odblokowanie awaryjne, np. podczas przerwy w zasilaniu

Po ponownym włączeniu zasilania, program będzie kontynuowany. Jeśli chcą jednak Państwo wyjąć bieliznę, drzwiczki można otworzyć w następujący sposób:

Niebezpieczeństwo poparzenia!

Woda i pranie mogą być gorące. Ewentualnie odczekać, aż ostygną. Nie wkładać rąk do bębna, gdy się jeszcze obraca. Nie otwierać drzwiczek, jeśli woda widoczna jest przez wizniernik.

1. Ustawić programator na **Wyłączenie** i wyciągnąć wtyczkę.
2. Spuścić wodę z pralki → strona 10.
3. Pociągnąć do dołu odblokowanie awaryjne za pomocą narzędzia. Drzwiczki można potem otworzyć.



Wskazówki na wyświetlaczu

w zależności od modelu

F: 16	Zamknąć prawidłowo drzwiczki, ewentualnie sprawdzić, czy bielizna nie została przycięta drzwiczkami.
F: 17	Całkowicie odkręcić kurek dopływu wody, wąż doprowadzający wodę jest załamany/przycięty; Oczyszczyć sito → strona 10, zbyt niskie ciśnienie wody.
F: 18	Pompa zapchana; Wyczyścić pompę odprowadzającą wodę → strona 10. Zatkana rura odprowadzająca wodę/wąż odprowadzający wodę. Wyczyścić wąż odprowadzający wodę przy syfonie → strona 10.
F: 21	Usterka silnika. Wezwać serwis!
F: 23	Na dnie pralki zbiera się woda, nieszczelność urządzenia. Wezwać serwis!

Konserwacja

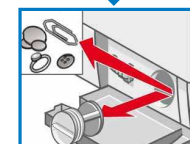
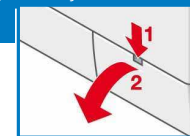


- **Niebezpieczeństwo poparzenia!** Odczekać, aż woda ostygnie!
- Zakręcić kurek dopływu wody!

i Pompa odprowadzająca wodę

Ustawić programator na **Wyłączenie** i wyciągnąć wtyczkę.

1. Otworzyć i zdjąć pokrywę serwisową.
2. **W modelach z węzłem spustowym:** Zdjąć wąż spustowy z uchwytu i wyciągnąć z obudowy. Podstawić pojemnik. Wyjąć zatyczkę z węża, spuścić wodę. Wcisnąć zatyczkę węża i włożyć wąż spustowy w uchwyt.
- 2* **W modelach bez węża spustowego:** Ostrożnie odkręcić pokrywę pompy, aż woda zacznie spływać. Kiedy pokrywa serwisowa napełni się do połowy, przykręcić pokrywę pompy i opróżnić pokrywę serwisową. Czynności powtórzyć, aż woda zostanie całkowicie spuszczone.
3. Ostrożnie odkręcić pokrywę pompy (resztki wody).
4. Wyczyścić wnętrze, gwint pokrywy pompy oraz obudowę pompy (wirnik skrzydełkowy pompy musi dać się obracać).
5. Pokrywę pompy ponownie nałożyć i przykręcić.
6. Wstawić pokrywę serwisową i zamknąć.

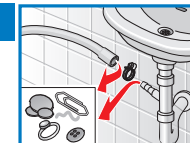


Aby przy następnym praniu zapobiec odplynięciu środka piorącego do dopływu, wlać 1 litr wody do przegródki II i włączyć program **Odpompowanie**.

i Wąż odprowadzający wodę przy syfonie

Ustawić programator na **Wyłączenie** i wyciągnąć wtyczkę.

1. Poluzować obejmę mocującą, ostrożnie wyjąć wąż odprowadzający wodę (resztki wody).
2. Wyczyścić wąż odprowadzający wodę oraz wspornik syfonu.
3. Ponownie włożyć wąż odprowadzający wodę i zabezpieczyć złącze obejmą mocującą.



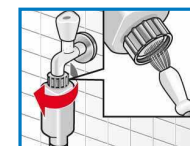
i Sito w dopływie wody

Niebezpieczeństwo porażenia prądem!

Zabezpieczenia do odcinania dopływu wody nie wolno zanurzać w wodzie (posiada zawór elektromagnetyczny).

Pozbawienie ciśnienia wody w węzle doprowadzającym wodę

1. Zakręcić kurek dopływu wody
2. Wybrać dowolny program (z wyjątkiem programów **Płukanie/Wirowanie // Odpompowanie**).
3. Wybrać **Start/Pauza**. Po upływie ok. 40 sekund
4. ustawić programator na **Wyłączenie**. Wyciągnąć wtyczkę sieciową z gniazda.

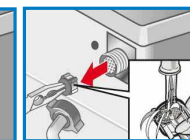
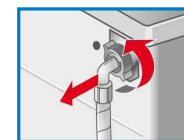


Czyszczenie sita

1. W zależności od modelu:
Odkręcić wąż od kurka dopływu wody.
Wyczyścić sito małą szczotką.

i/lub w modelach Standard i Aqua-Secure:

1. Zdjąć wąż z tylnej ścianki pralki, sito wyjąć obcęgi i wyczyścić.
2. Podłączyć wąż i sprawdzić jego szczelność.



Co robić gdy ...

Wycieka woda.	<ul style="list-style-type: none"> – Prawidłowo przymocować / wymienić na nowy wąż odprowadzający wodę. – Dokręcić złączkę węża doprowadzającego wodę.
Woda nie dochodzi do pralki. Środek piorący nie przedostaje się do bębna.	<ul style="list-style-type: none"> – Czy wybrano Start/Pauza? – Czy kurek dopływu wody jest zakręcony? – Czy sito nie jest zatkane? Oczyszczyć sito → <i>strona 10</i>. – Czy wąż doprowadzający wodę nie jest załamany/przycięty?
Nie można otworzyć drzwiczek.	<ul style="list-style-type: none"> – Aktywna funkcja zabezpieczenia. Przerwanie programu? → <i>strona 4</i>. – Czy została wybrana funkcja bez wirowania (bez wirowania końcowego)? → <i>strona 3,4</i>. – Czy otwieranie możliwe jest tylko z użyciem odblokowania awaryjnego? → <i>strona 9</i>.
Program nie włącza się.	<ul style="list-style-type: none"> – Czy wybrano Start/Pauza lub programowanie czasu zakończenia ☹ Koniec za? – Czy drzwiczki są zamknięte? – Czy zabezpieczenie przed dziećmi jest aktywne? Dezaktywacja → <i>strona 5</i>.
Woda z pralki nie jest odprowadzana.	<ul style="list-style-type: none"> – Czy została wybrana funkcja bez wirowania (bez wirowania końcowego)? → <i>strona 3,4</i>. – Wyczyścić pompę odprowadzającą wodę → <i>strona 10</i>. – Wyczyścić rurę odprowadzającą wodę i/lub wąż odprowadzający wodę.
Woda w bębnie pralki nie jest widoczna.	<ul style="list-style-type: none"> – Brak usterki - poziom wody poniżej widocznego obszaru.
Niezadowolający wynik wirowania. Bielizna mokra/zbyt wilgotna.	<ul style="list-style-type: none"> – Brak usterki - system kontroli wyważania bębna przerwał proces wirowania, nierównomiernie rozłożone pranie. Porozkładać w bębnie małe i duże sztuki bielizny. – Wybrana została funkcja Ochrona przed zagnieceniami? → <i>strona 5</i>. – Wybrana została zbyt mała prędkość wirowania? → <i>strona 5</i>.
Długość trwania programu zmienia się podczas cyklu prania.	<ul style="list-style-type: none"> – Brak usterki - przebieg programu podlega optymalizacji w czasie procesu prania. To z kolei może powodować zmiany czasu trwania programu pokazywane na wyświetlaczu.
Wielokrotne odwirowanie.	<ul style="list-style-type: none"> – Brak usterki - zadziałał system kontroli wyważania bębna.
Resztki wody w przegródce na płyn do płukania tkanin.	<ul style="list-style-type: none"> – Brak usterki - skuteczność płynu do płukania tkanin jest zachowana. – W razie potrzeby wyczyścić dozownik → <i>strona 9</i>.
Nieprzyjemny zapach w pralce.	<ul style="list-style-type: none"> – Włączyć program Bawełna 90 °C bez bielizny. Stosować zwykły środek piorący.
Miga wskaźnik stanu (Pranie). Ewentualnie z szuflady dozownika wydobywa się piana.	<ul style="list-style-type: none"> – Użyto zbyt dużą ilość środka piorącego. Wymieszać 1 łyżkę środka do zmiękczenia z ½ litra wody i włączyć do komory II szuflady dozownika (<i>nie dodawać w przypadku odzieży wierzchniej i puchowej!</i>). – Do następnego prania użyć mniejszej ilości środka piorącego.
Bardzo głośna praca, wibracje i "chodzenie" pralki podczas wirowania.	<ul style="list-style-type: none"> – Czy nóżki są stabilnie zamocowane? Zabezpieczenie nóżek pralki → <i>Instrukcja ustawiania</i>. – Czy zostały usunięte zabezpieczenia transportowe? Usuwanie zabezpieczeń transportowych → <i>Instrukcja ustawiania</i>.
Odgłosy pracy podczas wirowania i odpompowywania.	<ul style="list-style-type: none"> – Czyszczenie pompy → <i>strona 10</i>.
Wyświetlacz / lampki kontrolne nie działają podczas pracy.	<ul style="list-style-type: none"> – Czy nastąpiła przerwa w zasilaniu? – Czy zadziałały bezpieczniki? Włączyć/wymienić bezpieczniki. – Jeśli usterka ponownie wystąpi, należy wezwać serwis.
Cykl prania przedłuża się.	<ul style="list-style-type: none"> – Brak usterki - system kontroli wyważania bębna kilkakrotnie rozdziela bieliznę. – Brak usterki - aktywowany system kontroli piany - włączone jest dodatkowe płukanie.
Na bieliznie pozostają resztki środka piorącego.	<ul style="list-style-type: none"> – Zdarza się, że środki nie zawierające fosforatu pozostawiają ślady nierozpuszczalne w wodzie. – Wybrać Płukanie/Wirowanie lub wyszczołkować bieliznę po praniu.

Jeśli usterki nie uda się usunąć we własnym zakresie (wylączenie/włączenie) lub urządzenie wymaga naprawy:

- Ustawić programator na **Wylączenie** i wyciągnąć wtyczkę z gniazda.
- Zakręcić kurek dopływu wody i wezwać serwis → *Instrukcja ustawiania*.



Pralka

 **BOSCH**

pl Instrukcja obsługi