

Kort och lätthanterlig.
Allt som din diskmaskin
behöver ...
**Läs dock monterings-
och bruksanvisningarna
innan du använder
diskmaskinen första gången!**

1

Ställ in avhjärdaren *

Fråga ditt kommunala
vattenverk efter vattnets
hårdhetsgrad
och anteckna nedan ...

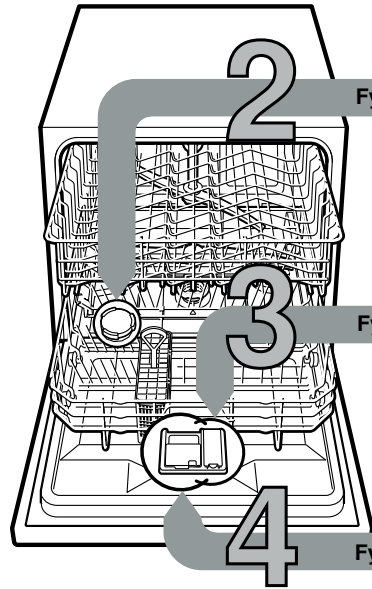
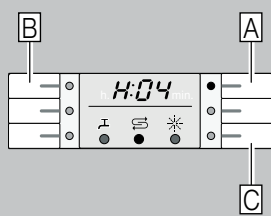
Vatten- hårdhet °dH	Hårdhets- område	mmol/l	Inställ- nings- värde
0-6	mjukt	0-1,1	H:00
7-8	mjukt	1,2-1,4	H:01
9-10	medel	1,5-1,8	H:02
11-12	medel	1,9-2,1	H:03
13-16	medel	2,2-2,9	H:04
17-21	hårt	3,0-3,7	H:05
22-30	hårt	3,8-5,4	H:06
31-35	hårt	5,5-6,2	H:07

* endast före första
diskningen eller vid
ändrad hårdhetsgrad

Snabbt avklarad ...

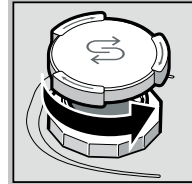
och ställ in

- Slå på PÅ-/AV-omkopplaren
- Håll programtangenten A intryckt och tryck in START-tangenten tills sifferindikatorn visar H:0...
- Släpp upp bägge tangenterna. Indikatorn på tangenten A blinkar och i sifferindikatorn blinkar värdet H:04 som är inställt från fabriken.
- Tryck in programtangenten C. För varje gång tangenten trycks in höjs värdet ett steg; när värdet är H:07 hoppar indikatorn åter till H:00 (av).
- Tryck på START-tangenten. Inställningsvärdet är lagrat i maskinen.

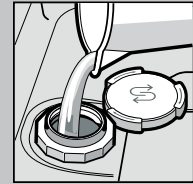


Fyll på specialsalt

Löser kalk (behövs inte vid inställningsvärde 0!) ...



Vrid upp locket.



Fyll endast
saltbehållaren
med vatten
före första
diskningen.



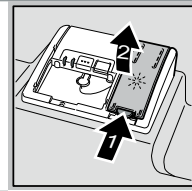
Fyll på
specialsalt
(aldrig diskmedel!).



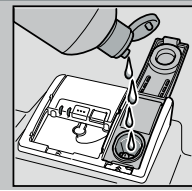
Stäng locket.
Diska omgående.

Fyll på sköljglans

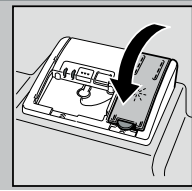
Skinande blankt ...



Tryck på
markering 1,
lyft lock 2.



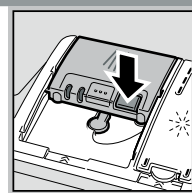
Fylla på
sköljglans



Stäng locket.
KLICK!

Fyll på diskmedel

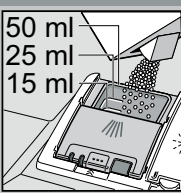
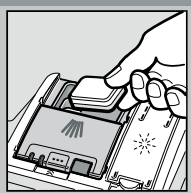
Mycket smuts, mycket diskmedel ...



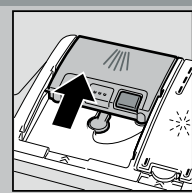
Öppna eventuellt
lock (tryck på
tangenten).



Obs,
Kombinerade
produkter
passar inte alla
program, beakta
tillverkarens råd.



Tillsätt
diskmedel
endast i torr
diskmedelsfack.



Stäng locket,
tryck.
PLOPP!

5

Starta maskinen

6

Välj ett program

Express, sparsam eller intensiv ...

Programöversikt

I denna översikt visas det max. möjliga
antalet program. Vilka program din maskin
har framgår av kontrollpanelen.

Programdata är laboratoriemätvärden
enligt den europeiska normen EN 50242.
Avvikelser i praktiken är möjliga.

	Intensiv 70°	Auto 45° / 65°	Eco 50°	Skon 40°	Snabb 45°	Fördisk- ning
Programtid i minuter	3:00	1:25	0:35	0:15	0:35	0:15
Strömförbrukning i kWh	1,20	0,50	0,50	0,05	0,50	0,05
Vattenförbrukning i liter	11-6	6	6	3	6	3

9

Stäng av maskinen Allt klart ...

8
7

Extrafunktioner **

Spara tid (VarioSpeed+)
... uppnås genom ökad
energianvändning
med oförändrad
rengöringseffekt.

Intensivzon
... perfekt för
blandat diskgod.
Spoltryck och
disktemperatur
höjs något.

Ger dig flexibilitet ...

HygienPlus
... under diskningen
höjs temperaturen.
Därigenom uppnås
en högre hygienisk
status.

Extratorkning
... förbättrar
torkningsresultatet
genom höjd temperatur
vid sköljning. (Se upp
med ömtåligt diskgod.)

** beroende på modell

Underhåll och skötsel

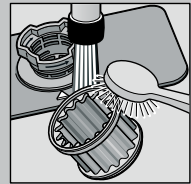
För perfekt diskresultat ...

Rengöring av avloppspumpen

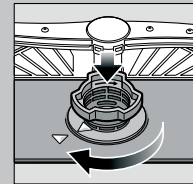
Silar ... kontrollera, rengör eventuellt



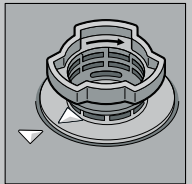
Vrid silcylindern, ta bort silsystemet ...



spola av under rinnande vatten ...



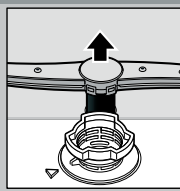
sätt tillbaka ...



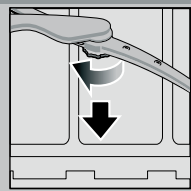
skruva åt silsystemet
OBSERVERA MARKERINGEN!

- Dra ur stickkontakten ur vägguttaget.
- Ta bort silarna och ös ut vattnet.
- Lossa skruvarna till locket (Torx T 20).
- Dra täckbiten uppåt och dra ut.
- Kontrollera att det inte finns något främmande föremål i närheten av vinghulet.
- Sätt tillbaka täckbiten och skruva fast.
- Sätt silarna på plats.

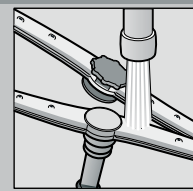
Spolarmar ... ta bort stopp/avlagringar



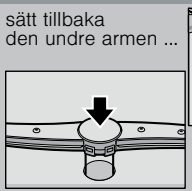
Dra den undre armen uppåt ...



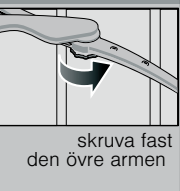
skruva loss den övre armen ...



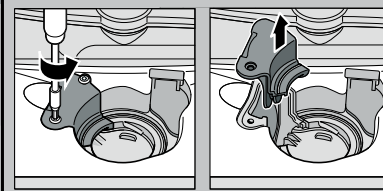
rengör spolmunstyckena under rinnande vatten (eventuellt med tandpetare) ...



sätt tillbaka den undre armen ...



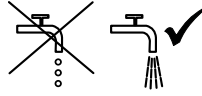
skruva fast den övre armen



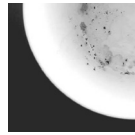
Avhjälpa mindre fel på egen hand ...

... det lönar sig att själv åtgärda felet!

Ytterligare upplysningar hittar du i bruksanvisningen

Fel	Möjliga orsaker	Åtgärd
Indikatorn "A" lyser	Vattentillförseln hämmad eventuellt beroende på kalkavlagringar 	<ul style="list-style-type: none"> ▶ Öppna vattenkranen. ▶ 1. Lossa vattenanslutningen. ▶ 2. Rengör silen (i vattenanslutningen). ▶ 3. Vattenflödet med öppen kran måste vara min. 10 l/min. Låt byta ut armaturen om flödet är lägre. ▶ Lägg vattenslangen så att det inte blir något veck på den.
Indikator "E:22"	Silarna nedsmutsade eller igentäppta	<ul style="list-style-type: none"> ▶ Rengör silarna (se ovan).
Indikatorn "E:24" och "A" lyser	Avloppsslangen är igentäppt eller vikt Täckskivan till avloppspumpen inte monterad	<ul style="list-style-type: none"> ▶ Lägg avloppsslangen utan veck. ▶ Montera täckskiva (se ovan).
Indikatorn "E:25" och "A" lyser	Avloppspumpen är blockerad	<ul style="list-style-type: none"> ▶ Gör ren avloppspumpen (se ovan).
Annan felkod "E:XX" lyser	Maskinen tekniskt defekt	<ul style="list-style-type: none"> ▶ Ring verkstadsservice (ange felkod). ▶ Dra ut kontakten ur vägguttaget.
Vatten kvar i diskmaskinen	Programmet har ännu inte avslutats	<ul style="list-style-type: none"> ▶ Stäng diskmaskinen och slå på den resp. avbryt programmet (se Avbryta programmet).

Rost på besticken	<p>Ikke rostbeständiga bestick</p> <p>Hårda knivblad är känsligare</p> <p>Spår av rost från främmande föremål</p>	<ul style="list-style-type: none"> ▶ Använd bestick som tål maskindiskning. ▶ Diska aldrig föremål som kan rosta i maskinen.
-------------------	---	--

Fel	Möjliga orsaker	Åtgärd
Disken är inte ren	Diskgods ligger på eller mot annat diskgods	<ul style="list-style-type: none"> ▶ Separera diskgodset, se till att diskgods inte kommer i kontakt med varann.
Sand- eller grusliknande rester på diskgodset	<p>För lite diskmedel</p> <p>Olämpligt program har valts</p> <p>Spolarmsmunstyckena igentäppta</p> <p>Silarna är smutsiga eller sitter inte fast</p> <p>Spolarmarna blockerade</p> 	<ul style="list-style-type: none"> ▶ Följ anvisningarna från tillverkaren (av diskmedlet). ▶ Välj ett program för hårdare smutsad disk. ▶ Rengör spolarmarna (se ovan). ▶ Rengör silarna (se ovan). ▶ Placera diskgodset så att spolarmarna kan rotera fritt.

Fläckar och ränder	Feldosering av sköljglans för mycket/för litet	<ul style="list-style-type: none"> ▶ Vid ränder: Minska doseringen. ▶ Vid vatten- eller kalkfläckar: Öka doseringen.
Disken blir inte torr	<p>Sköljglans</p> <p>Det använda kombinerade diskmedlet ger dåligt torkresultat</p> <p>Maskininställning</p>	<ul style="list-style-type: none"> ▶ Höj doseringen. ▶ Byt produkt. ▶ Använd sköljglans.
Mjölaktig beläggning på diskgodset (kan avlägsnas)	<p>Felaktigt inställd avhårdning</p> <p>Specialsalt fattas</p>	<ul style="list-style-type: none"> ▶ Aktivera intensivtorkning (allt efter modell). ▶ Ställ in avhårdaren rätt. ▶ Fyll på specialsalt.
Mjölaktig beläggning, grumliga/matta glas (beläggningen kan ej avlägsnas)	Glaset tål ej maskindisk	<ul style="list-style-type: none"> ▶ Använd glas avsedda för diskning i maskin. ▶ Använd diskmedel som är skonsamt för glas.
Diskgods av plast missfärgat	<p>För lite diskmedel</p> <p>Missfärgning av livsmedelsfärg (tomatsås)</p>	<ul style="list-style-type: none"> ▶ Följ anvisningarna från tillverkaren (av diskmedlet). ▶ Missfärgningen är ofarlig; Bleknar efter ytterligare diskningar.

Avbryta program ...

Plocka in disken på rätt sätt ...

Tryck på START-tangenten ca. 3 (Reset) sekunder under programmet.



Sifferindikatorn visar "0:01" Efter ca 1 minut programslut, 0:00 visas



Stänga av maskinen

Diskgods lämpligt för diskning i diskmaskin (utan rester av aska, vax, smörjfejt, färg, klisteretiketter; avlägsna stora rester av marmelad, mejerivaror och andra större matrester). Plocka in disken enligt bruksanvisningen och kontrollera att spolarmarna kan röra sig fritt