

# Questa lavatrice

**Congratulazioni** - Avete scelto un elettrodomestico moderno, di alto pregio qualitativo della marca Bosch. La lavatrice si contraddistingue per un consumo ridotto di energia e di acqua.

Ogni macchina che esce dal nostro stabilimento viene controllata minuziosamente per accertarne l'efficienza e le condizioni perfette.

Per ulteriori informazioni sui nostri prodotti, gli accessori, le parti di ricambio e i servizi consultare il nostro sito Internet **www.bosch-home.com** oppure rivolgersi al nostro centro di assistenza clienti.

## Indice

■ Uso conforme alle norme	Pagina 1
■ Programmi	1
■ Impostare e adattare il programma	3
■ Lavaggio	3/4
■ Dopo il lavaggio	4
■ Impostazioni individuali	5/6
■ Guida dei programmi	7
■ Avvertenze di sicurezza	8
■ Valori di consumo	8
■ Avvertenze importanti	9
■ Inserto per detersivo liquido	10
■ Cura	10
■ Indicazioni sul display	10
■ Avvertenze per l'otturazione	11
■ Cosa fare se ...	12/13
■ Sblocco di emergenza	13
■ Servizio di assistenza clienti	13

## Tutela dell'ambiente / Indicazioni per il risparmio

- Introdurre la quantità massima di biancheria consentita per ciascun programma.
- Lavare senza prelavaggio la biancheria normalmente sporca.
- Dosare il detersivo secondo le indicazioni del produttore e la durezza dell'acqua.
- Se dopo il lavaggio si asciuga il bucato nell'asciugatrice, selezionare la velocità di centrifuga in base alle istruzioni del produttore dell'asciugatrice.

## Uso conforme alle norme

- esclusivamente per l'utilizzo in ambito domestico,
- per il lavaggio di tessuti lavabili in lavatrice e di lana lavabile a mano in acqua e detersivo,
- per l'impiego con acqua potabile fredda e detersivi e additivi normalmente in commercio, che siano idonei per l'uso in lavatrice.

- ⚠ Non lasciare i bambini nei pressi della lavatrice senza sorveglianza.
- ⚠ I bambini e le persone non opportunamente addestrate non possono utilizzare la lavatrice!
- ⚠ Tenere gli animali domestici lontani dalla lavatrice.
- ⚠ Osservare le avvertenze di sicurezza a pagina 8!

Mettere in funzione la lavatrice solo dopo aver letto queste istruzioni e le istruzioni per l'installazione allegate.

## Preparazione

⚠ Installazione a regola d'arte in base al manuale per l'installazione allegato.

### Controllare la macchina

- Non mettere mai in funzione una macchina danneggiata.
- Informare il servizio di assistenza clienti.

### Inserire la spina di alimentazione

- ⚠ Solo con le mani asciutte.
- ⚠ Afferrare solo la spina.

### Aprire il rubinetto dell'acqua

## Suddividere e introdurre la biancheria

Osservare le istruzioni del produttore circa il trattamento dei tessuti! Seguire le indicazioni riportate sulle etichette dei capi e osservare il tipo di tessuto, il colore, il grado di sporco e la temperatura. Non superare il carico massimo → pagina 7.

⚠ Osservare le avvertenze importanti → pagina 9. Introdurre capi di biancheria grandi e piccoli. Chiudere l'oblò di carico. Accertarsi che i capi non restino intrappolati tra l'oblò di carico e la guarnizione in gomma.

## Introdurre detersivo e additivi

Dosare secondo: quantità di biancheria, grado di sporco, durezza dell'acqua (dati disponibili presso il proprio ente di approvvigionamento idrico) e indicazioni del produttore. Nei modelli senza inserto per il detersivo liquido: introdurre il detersivo liquido nel relativo dosatore, quindi inserirlo nel cestello. Durante il funzionamento: eseguire le operazioni di apertura del cassetto detersivo con molta attenzione!

ⓘ Diluire con acqua l'ammorbidente e l'appretto densi per evitare l'otturazione del sifone.

Inserto per detersivo liquido (a seconda del modello), pagina 10  
**Scoperto II:** detersivo per ciclo di lavaggio principale, addolcitore, candeggiante, sale smacchiante  
**Scoperto I:** detersivo per prelavaggio

## Impostare\* e adattare il programma

\*Se sul display s'illumina il simbolo ⚠, la sicurezza bambini è attiva → disattivarla, pagina 5.

Selezionare Avvio/Aggiungi Bucato

Selettore programmi per l'accensione e lo spegnimento della macchina e la selezione dei programmi. Ruotabile in entrambe le direzioni.

Tutti i tasti sono sensibili al tatto, basta sfiorarli! In caso di pressione prolungata del tasto opzione (Fine tra) si ha lo scorrimento automatico delle opzioni di impostazione.

Indicazioni sull'avanzamento del programma:  
 Lavaggio, risciacquo, centrifuga, durata e fine del programma (- ⏸ -).  
 Sicurezza bambini → pagina 5  
 Aprire l'oblò di carico, aggiungere la biancheria → pagina 4, 5

Se sul display s'illumina il simbolo ⚠, la sicurezza bambini è attiva → disattivarla, pagina 5.

Funzioni supplementari e tasti opzione → Impostazioni individuali, pagina 5

Se il tasto Avvio/Aggiungi Bucato è spento e sul display compare - ⏸ -, il tasto Avvio/Aggiungi Bucato è spento e sul display compare - ⏸ -.

Se l'illuminazione del display è spenta, selezionare un tasto qualsiasi → Modalità risparmio energetico, pagina 5.

Nei programmi ad alte temperature:  
 - Fare raffreddare la biancheria: selezionare **Risciacquo**.  
 - Selezionare **Avvio/Aggiungi Bucato**.  
 Nei programmi a basse temperature:  
 - Selezionare **Centrifuga** o **Scarico acqua**.  
 - Selezionare **Avvio/Aggiungi Bucato**.

... per errore è stato selezionato un programma sbagliato:  
 - Selezionare di nuovo il programma.  
 - Selezionare **Avvio/Aggiungi Bucato**. Il nuovo programma parte dall'inizio.

Selezionare il tasto **Avvio/Aggiungi Bucato** e sul display entrambi i simboli **YES + ⏸** s'illuminano. Se compare **RD** non è possibile aprire l'oblò. Selezionare il tasto **Avvio/Aggiungi Bucato**.

## Lavaggio

Prima del primo lavaggio lavare una volta senza biancheria → pagina 9

Quando si seleziona un programma viene visualizzata la sua durata. L'avvio del programma può essere rinviato, prima del suo inizio. Il tempo di rinvio può essere impostato a scatti di un'ora, fino a un massimo di 24 ore. Premere ripetutamente il tasto (Fine tra), fino a quando non viene visualizzato il numero di ore desiderato (h=ore). Selezionare **Avvio/Aggiungi Bucato**.

È possibile modificare il numero di giri della centrifuga oppure (Stop risciacquo = senza centrifuga finale), al termine dell'ultimo risciacquo la biancheria resta immersa nell'acqua, display -- -. È possibile modificare il numero di giri della centrifuga. La velocità di centrifuga massima impostabile dipende dal modello e dal programma selezionato.

Per ridurre il consumo di energia con risultati di lavaggio paragonabili a quelli dei programmi standard. Per ridurre il consumo di energia con risultati di lavaggio paragonabili a quelli dei programmi standard.

Ciclo di centrifuga speciale con successiva fase antipiega. Centrifuga finale delicata con un numero di giri centrifuga ridotto. Umidità residua della biancheria leggermente maggiore.

Aumento del livello dell'acqua. Lavaggio più delicato della biancheria.

Per bloccare la lavatrice contro la modifica accidentale delle funzioni impostate. **ON/OFF:** dopo l'inizio/la fine del programma tenere premuto per circa 5 secondi **Avvio/Aggiungi bucato**.  
 Avvertenza: la sicurezza bambini può restare attiva fino al successivo avvio di un programma, anche dopo lo spegnimento della macchina!  
 Quindi, prima dell'avvio del programma occorre disattivare la sicurezza bambini ed eventualmente riattivarla nuovamente dopo l'avvio del programma.  
 Avvertenza:  
 - Il simbolo ⚠ è acceso: sicurezza bambini attiva.  
 - Il simbolo ⚠ lampeggia: sicurezza bambini attiva e selettore programmi spostato. Per evitare l'interruzione del programma, riportare il selettore programmi sul programma di partenza, il simbolo ⚠ è nuovamente acceso.

Avvertenza: se il livello dell'acqua e/o la temperatura sono elevati, oppure durante la centrifuga, l'oblò di carico resta bloccato per motivi di sicurezza.  
 Per far proseguire il programma selezionare il tasto **Avvio/Aggiungi Bucato**.

Se prima dell'avvio del programma o alla fine del programma la lavatrice accesa non viene azionata per alcuni minuti, si spegne l'illuminazione del display e il tasto **Avvio/Aggiungi Bucato** lampeggia. Selezionare un tasto qualsiasi per attivare l'illuminazione.

Se prima dell'avvio del programma o alla fine del programma la lavatrice accesa non viene azionata per alcuni minuti, si spegne l'illuminazione del display e il tasto **Avvio/Aggiungi Bucato** lampeggia. Selezionare un tasto qualsiasi per attivare l'illuminazione.

Se prima dell'avvio del programma o alla fine del programma la lavatrice accesa non viene azionata per alcuni minuti, si spegne l'illuminazione del display e il tasto **Avvio/Aggiungi Bucato** lampeggia. Selezionare un tasto qualsiasi per attivare l'illuminazione.

Se prima dell'avvio del programma o alla fine del programma la lavatrice accesa non viene azionata per alcuni minuti, si spegne l'illuminazione del display e il tasto **Avvio/Aggiungi Bucato** lampeggia. Selezionare un tasto qualsiasi per attivare l'illuminazione.

Se prima dell'avvio del programma o alla fine del programma la lavatrice accesa non viene azionata per alcuni minuti, si spegne l'illuminazione del display e il tasto **Avvio/Aggiungi Bucato** lampeggia. Selezionare un tasto qualsiasi per attivare l'illuminazione.

Se prima dell'avvio del programma o alla fine del programma la lavatrice accesa non viene azionata per alcuni minuti, si spegne l'illuminazione del display e il tasto **Avvio/Aggiungi Bucato** lampeggia. Selezionare un tasto qualsiasi per attivare l'illuminazione.

Se prima dell'avvio del programma o alla fine del programma la lavatrice accesa non viene azionata per alcuni minuti, si spegne l'illuminazione del display e il tasto **Avvio/Aggiungi Bucato** lampeggia. Selezionare un tasto qualsiasi per attivare l'illuminazione.

Se prima dell'avvio del programma o alla fine del programma la lavatrice accesa non viene azionata per alcuni minuti, si spegne l'illuminazione del display e il tasto **Avvio/Aggiungi Bucato** lampeggia. Selezionare un tasto qualsiasi per attivare l'illuminazione.

Se prima dell'avvio del programma o alla fine del programma la lavatrice accesa non viene azionata per alcuni minuti, si spegne l'illuminazione del display e il tasto **Avvio/Aggiungi Bucato** lampeggia. Selezionare un tasto qualsiasi per attivare l'illuminazione.

Se prima dell'avvio del programma o alla fine del programma la lavatrice accesa non viene azionata per alcuni minuti, si spegne l'illuminazione del display e il tasto **Avvio/Aggiungi Bucato** lampeggia. Selezionare un tasto qualsiasi per attivare l'illuminazione.

Se prima dell'avvio del programma o alla fine del programma la lavatrice accesa non viene azionata per alcuni minuti, si spegne l'illuminazione del display e il tasto **Avvio/Aggiungi Bucato** lampeggia. Selezionare un tasto qualsiasi per attivare l'illuminazione.

Se prima dell'avvio del programma o alla fine del programma la lavatrice accesa non viene azionata per alcuni minuti, si spegne l'illuminazione del display e il tasto **Avvio/Aggiungi Bucato** lampeggia. Selezionare un tasto qualsiasi per attivare l'illuminazione.

## Spegnimento

Impostare il selettore programmi su **Spento**.

## Chiudere il rubinetto dell'acqua

Non è necessario per i modelli AquaStop → Avvertenze Istruzioni per l'installazione.

## Estrarre la biancheria

Aprire l'oblò di carico ed estrarre la biancheria. Nel caso in cui l'opzione (Stop risciacquo = senza centrifuga finale) sia attiva: impostare il selettore programmi su **Scarico acqua** oppure **Centrifuga**. Eventualmente selezionare il numero di giri della centrifuga. Selezionare **Avvio/Aggiungi Bucato**.

- Rimuovere eventuali corpi estranei - Pericolo di ruggine.
- Lasciare il cassetto detersivo e l'oblò di carico aperti in modo che l'acqua residua si possa asciugare.

## Fine del programma quando ...

... il tasto Avvio/Aggiungi Bucato è spento e sul display compare - ⏸ -.

Se l'illuminazione del display è spenta, selezionare un tasto qualsiasi → Modalità risparmio energetico, pagina 5.

## Interruzione del programma

Nei programmi ad alte temperature:  
 - Fare raffreddare la biancheria: selezionare **Risciacquo**.  
 - Selezionare **Avvio/Aggiungi Bucato**.  
 Nei programmi a basse temperature:  
 - Selezionare **Centrifuga** o **Scarico acqua**.  
 - Selezionare **Avvio/Aggiungi Bucato**.

## Cambiare il programma, quando ...

... per errore è stato selezionato un programma sbagliato:  
 - Selezionare di nuovo il programma.  
 - Selezionare **Avvio/Aggiungi Bucato**. Il nuovo programma parte dall'inizio.

## Aggiungere biancheria quando ... → pagina 5

Se prima dell'avvio del programma o alla fine del programma la lavatrice accesa non viene azionata per alcuni minuti, si spegne l'illuminazione del display e il tasto **Avvio/Aggiungi Bucato** lampeggia. Selezionare un tasto qualsiasi per attivare l'illuminazione.

Se prima dell'avvio del programma o alla fine del programma la lavatrice accesa non viene azionata per alcuni minuti, si spegne l'illuminazione del display e il tasto **Avvio/Aggiungi Bucato** lampeggia. Selezionare un tasto qualsiasi per attivare l'illuminazione.

Se prima dell'avvio del programma o alla fine del programma la lavatrice accesa non viene azionata per alcuni minuti, si spegne l'illuminazione del display e il tasto **Avvio/Aggiungi Bucato** lampeggia. Selezionare un tasto qualsiasi per attivare l'illuminazione.

Se prima dell'avvio del programma o alla fine del programma la lavatrice accesa non viene azionata per alcuni minuti, si spegne l'illuminazione del display e il tasto **Avvio/Aggiungi Bucato** lampeggia. Selezionare un tasto qualsiasi per attivare l'illuminazione.

Se prima dell'avvio del programma o alla fine del programma la lavatrice accesa non viene azionata per alcuni minuti, si spegne l'illuminazione del display e il tasto **Avvio/Aggiungi Bucato** lampeggia. Selezionare un tasto qualsiasi per attivare l'illuminazione.

## Impostazioni individuali

### Tasti opzione

Prima e durante lo svolgimento del programma selezionato è possibile modificare la velocità di centrifuga e la temperatura. L'effetto delle modifiche dipende dall'avanzamento del programma.

### (Temperatura °C)

È possibile modificare la temperatura di lavaggio indicata. La temperatura di lavaggio massima impostabile dipende dal programma selezionato.

### (Fine tra)

Quando si seleziona un programma viene visualizzata la sua durata. L'avvio del programma può essere rinviato, prima del suo inizio. Il tempo di rinvio può essere impostato a scatti di un'ora, fino a un massimo di 24 ore. Premere ripetutamente il tasto (Fine tra), fino a quando non viene visualizzato il numero di ore desiderato (h=ore). Selezionare **Avvio/Aggiungi Bucato**.

### (Numero di giri della centrifuga in giri/min) / (Stop risciacquo= senza centrifuga finale)

È possibile modificare il numero di giri della centrifuga oppure (Stop risciacquo = senza centrifuga finale), al termine dell'ultimo risciacquo la biancheria resta immersa nell'acqua, display -- -. È possibile modificare il numero di giri della centrifuga. La velocità di centrifuga massima impostabile dipende dal modello e dal programma selezionato.

### Funzioni supplementari → vedi anche Guida dei programmi, pagina 7

**Turbo Perfect** Consente di lavare più velocemente con risultati paragonabili a quelli dei programmi standard. Quantità di carico massima → Guida dei programmi, pagina 7.

**Eco Perfect** Per ridurre il consumo di energia con risultati di lavaggio paragonabili a quelli dei programmi standard.

**Stiramento** Ciclo di centrifuga speciale con successiva fase antipiega. Centrifuga finale delicata con un numero di giri centrifuga ridotto. Umidità residua della biancheria leggermente maggiore.

**Skin Care** Aumento del livello dell'acqua. Lavaggio più delicato della biancheria.

### Sicurezza bambini

Per bloccare la lavatrice contro la modifica accidentale delle funzioni impostate. **ON/OFF:** dopo l'inizio/la fine del programma tenere premuto per circa 5 secondi **Avvio/Aggiungi bucato**.  
 Avvertenza: la sicurezza bambini può restare attiva fino al successivo avvio di un programma, anche dopo lo spegnimento della macchina!  
 Quindi, prima dell'avvio del programma occorre disattivare la sicurezza bambini ed eventualmente riattivarla nuovamente dopo l'avvio del programma.  
 Avvertenza:  
 - Il simbolo ⚠ è acceso: sicurezza bambini attiva.  
 - Il simbolo ⚠ lampeggia: sicurezza bambini attiva e selettore programmi spostato. Per evitare l'interruzione del programma, riportare il selettore programmi sul programma di partenza, il simbolo ⚠ è nuovamente acceso.

### Aggiungi bucato

Selezionare il tasto **Avvio/Aggiungi Bucato** se si desidera aggiungere altra biancheria dopo l'avvio del programma. La macchina verifica se è possibile aggiungere biancheria. **YES + ⏸** sono accesi: l'aggiunta è possibile. **RD** lampeggia: attendere finché non si accendono **YES + ⏸**.  
 Avvertenza: aprire l'oblò solo quando entrambi i simboli **YES + ⏸** sono accesi. **RD**: l'aggiunta non è possibile.

Avvertenza: se il livello dell'acqua e/o la temperatura sono elevati, oppure durante la centrifuga, l'oblò di carico resta bloccato per motivi di sicurezza.  
 Per far proseguire il programma selezionare il tasto **Avvio/Aggiungi Bucato**.

### Modalità risparmio energetico

Se prima dell'avvio del programma o alla fine del programma la lavatrice accesa non viene azionata per alcuni minuti, si spegne l'illuminazione del display e il tasto **Avvio/Aggiungi Bucato** lampeggia. Selezionare un tasto qualsiasi per attivare l'illuminazione.

Se prima dell'avvio del programma o alla fine del programma la lavatrice accesa non viene azionata per alcuni minuti, si spegne l'illuminazione del display e il tasto **Avvio/Aggiungi Bucato** lampeggia. Selezionare un tasto qualsiasi per attivare l'illuminazione.

Se prima dell'avvio del programma o alla fine del programma la lavatrice accesa non viene azionata per alcuni minuti, si spegne l'illuminazione del display e il tasto **Avvio/Aggiungi Bucato** lampeggia. Selezionare un tasto qualsiasi per attivare l'illuminazione.

Se prima dell'avvio del programma o alla fine del programma la lavatrice accesa non viene azionata per alcuni minuti, si spegne l'illuminazione del display e il tasto **Avvio/Aggiungi Bucato** lampeggia. Selezionare un tasto qualsiasi per attivare l'illuminazione.

## Impostazioni individuali

### Segnale acustico

1. Attivazione della modalità di impostazione del volume del segnale

impostare su • 1 scatto, il display si illumina

premere e tenere premuto + 1 scatto, rilasciare

2. Regolare il volume per ...

Regolare il volume\* direttamente

3. Segnali di avvertenza

Regolare il volume\* impostare su •

\* se necessario selezionare più volte

### Avvio/Aggiungi Bucato

Per avviare il programma o per aggiungere biancheria e per attivare/disattivare la sicurezza bambini.

## Impostazioni individuali

### Segnale acustico

1. Attivazione della modalità di impostazione del volume del segnale

impostare su • 1 scatto, il display si illumina

premere e tenere premuto + 1 scatto, rilasciare

2. Regolare il volume per ...

Regolare il volume\* direttamente

3. Segnali di avvertenza

Regolare il volume\* impostare su •

\* se necessario selezionare più volte

### Avvio/Aggiungi Bucato

Per avviare il programma o per aggiungere biancheria e per attivare/disattivare la sicurezza bambini.

Se prima dell'avvio del programma o alla fine del programma la lavatrice accesa non viene azionata per alcuni minuti, si spegne l'illuminazione del display e il tasto **Avvio/Aggiungi Bucato** lampeggia. Selezionare un tasto qualsiasi per attivare l'illuminazione.

Se prima dell'avvio del programma o alla fine del programma la lavatrice accesa non viene azionata per alcuni minuti, si spegne l'illuminazione del display e il tasto **Avvio/Aggiungi Bucato** lampeggia. Selezionare un tasto qualsiasi per attivare l'illuminazione.

Se prima dell'avvio del programma o alla fine del programma la lavatrice accesa non viene azionata per alcuni minuti, si spegne l'illuminazione del display e il tasto **Avvio/Aggiungi Bucato** lampeggia. Selezionare un tasto qualsiasi per attivare l'illuminazione.

Se prima dell'avvio del programma o alla fine del programma la lavatrice accesa non viene azionata per alcuni minuti, si spegne l'illuminazione del display e il tasto **Avvio/Aggiungi Bucato** lampeggia. Selezionare un tasto qualsiasi per attivare l'illuminazione.

Se prima dell'avvio del programma o alla fine del programma la lavatrice accesa non viene azionata per alcuni minuti, si spegne l'illuminazione del display e il tasto **Avvio/Aggiungi Bucato** lampeggia. Selezionare un tasto qualsiasi per attivare l'illuminazione.

Se prima dell'avvio del programma o alla fine del programma la lavatrice accesa non viene azionata per alcuni minuti, si spegne l'illuminazione del display e il tasto **Avvio/Aggiungi Bucato** lampeggia. Selezionare un tasto qualsiasi per attivare l'illuminazione.

Se prima dell'avvio del programma o alla fine del programma la lavatrice accesa non viene azionata per alcuni minuti, si spegne l'illuminazione del display e il tasto **Avvio/Aggiungi Bucato** lampeggia. Selezionare un tasto qualsiasi per attivare l'illuminazione.

Se prima dell'avvio del programma o alla fine del programma la lavatrice accesa non viene azionata per alcuni minuti, si spegne l'illuminazione del display e il tasto **Avvio/Aggiungi Bucato** lampeggia. Selezionare un tasto qualsiasi per attivare l'illuminazione.

Se prima dell'avvio del programma o alla fine del programma la lavatrice accesa non viene azionata per alcuni minuti, si spegne l'illuminazione del display e il tasto **Avvio/Aggiungi Bucato** lampeggia. Selezionare un tasto qualsiasi per attivare l'illuminazione.

Se prima dell'avvio del programma o alla fine del programma la lavatrice accesa non viene azionata per alcuni minuti, si spegne l'illuminazione del display e il tasto **Avvio/Aggiungi Bucato** lampeggia. Selezionare un tasto qualsiasi per attivare l'illuminazione.

Se prima dell'avvio del programma o alla fine del programma la lavatrice accesa non viene azionata per alcuni minuti, si spegne l'illuminazione del display e il tasto **Avvio/Aggiungi Bucato** lampeggia. Selezionare un tasto qualsiasi per attivare l'illuminazione.

Se prima dell'avvio del programma o alla fine del programma la lavatrice accesa non viene azionata per alcuni minuti, si spegne l'illuminazione del display e il tasto **Avvio/Aggiungi Bucato** lampeggia. Selezionare un tasto qualsiasi per attivare l'illuminazione.

Se prima dell'avvio del programma o alla fine del programma la lavatrice accesa non viene azionata per alcuni minuti, si spegne l'illuminazione del display e il tasto **Avvio/Aggiungi Bucato** lampeggia. Selezionare un tasto qualsiasi per attivare l'illuminazione.

Se prima dell'avvio del programma o alla fine del programma la lavatrice accesa non viene azionata per alcuni minuti, si spegne l'illuminazione del display e il tasto **Avvio/Aggiungi Bucato** lampeggia. Selezionare un tasto qualsiasi per attivare l'illuminazione.

Se prima dell'avvio del programma o alla fine del programma la lavatrice accesa non viene azionata per alcuni minuti, si spegne l'illuminazione del display e il tasto **Avvio/Aggiungi Bucato** lampeggia. Selezionare un tasto qualsiasi per attivare l'illuminazione.

Se prima dell'avvio del programma o alla fine del programma la lavatrice accesa non viene azionata per alcuni minuti, si spegne l'illuminazione del display e il tasto **Avvio/Aggiungi Bucato** lampeggia. Selezionare un tasto qualsiasi per attivare l'illuminazione.

Se prima dell'avvio del programma o alla fine del programma la lavatrice accesa non viene azionata per alcuni minuti, si spegne l'illuminazione del display e il tasto **Avvio/Aggiungi Bucato** lampeggia. Selezionare un tasto qualsiasi per attivare l'illuminazione.

Se prima dell'avvio del programma o alla fine del programma la lavatrice accesa non viene azionata per alcuni minuti, si spegne l'illuminazione del display e il tasto **Avvio/Aggiungi Bucato** lampeggia. Selezionare un tasto qualsiasi per attivare l'illuminazione.

Se prima dell'avvio del programma o alla fine del programma la lavatrice accesa non viene azionata per alcuni minuti, si spegne l'illuminazione del display e il tasto <

## ⚠ Avvertenze di sicurezza

- Leggere e seguire le istruzioni per l'uso e l'installazione, nonché tutte le ulteriori informazioni relative alla lavatrice.
  - Conservare la documentazione per l'uso futuro.
- Pericolo di scossa elettrica!**
- Afferrare solo la spina di alimentazione, non tirare mai il cavo.
  - Inserire/estrarre la spina di alimentazione solo con le mani asciutte.
- Pericolo di morte!**
- Per apparecchi dismessi:
- Estrarre la spina di alimentazione.
  - Troncare il cavo di alimentazione ed eliminarlo con la spina.
  - Distruggere la chiusura dell'oblò di carico per evitare che i bambini possano rimanere chiusi all'interno della lavatrice a rischio della vita.
- Pericolo di asfissia!**
- Tenere imballaggi, fogli di plastica ed elementi di imballaggio fuori dalla portata dei bambini.
- Pericolo d'intossicazione!**
- Tenere i detersivi e gli additivi fuori dalla portata dei bambini.
- Pericolo di esplosione!**
- I capi di biancheria preventivamente trattati con detersivi contenenti solventi, ad esempio smacchiatori/benzina, dopo l'introduzione nella lavatrice possono causare esplosioni. Questi capi devono essere prima risciacquati accuratamente a mano.
- Pericolo di ferite!**
- L'oblò di carico può riscaldarsi molto.
  - Attenzione: quando la pompa scarica, l'acqua di lavaggio è molto calda.
  - Non salire sulla lavatrice.
  - Non utilizzare l'oblò di carico aperto come appoggio.
  - Non introdurre le mani nel cestello se sta ancora girando.

## Valori di consumo

Programma	Carico	Energia elettrica***	Acqua***	Durata del programma***
Cotone 30 °C*	8 kg	0,35 kWh	76 l	2¼ h
Cotone 40 °C*	8 kg	0,97 kWh	76 l	2¾ h
Cotone 60 °C*	8 kg	1,36 kWh	76 l	2¾ h
Cotone 90 °C	8 kg	2,34 kWh	87 l	2 ½ h
Mix 40 °C*	3,5 kg	0,47 kWh	49 l	1 h
Sintetici 40 °C*	4 kg	0,71 kWh	62 l	2 h
Delicati/Seta 30 °C	2 kg	0,14 kWh	35 l	¾ h
Lana/Pregiati 30 °C	2 kg	0,16 kWh	40 l	¾ h

\* Impostazione di programma per test in conformità alla norma vigente EN60456. Avvertenza per test comparativi: per provare i programmi test, lavare la quantità di carico indicata con la velocità di centrifuga massima.

Programma	Funzione supplementare	Carico	Consumo di energia annuo	Consumo di acqua annuo
Cotone 40/60 °C	EcoPerfect**	8/4 kg	189 kWh	10500 l

\*\* Impostazione di programma per test ed etichettatura energetica in conformità alla direttiva 2010/30/CE con acqua fredda (15 °C).

\*\*\* I valori si discostano da quelli indicati a seconda della pressione, della durezza e della temperatura dell'acqua in ingresso; della temperatura ambiente, del tipo, della quantità e del grado di sporco della biancheria; del detersivo utilizzato; delle oscillazioni della tensione di rete e delle funzioni supplementari selezionate.

## ⚠ Avvertenze importanti

**Prima del primo lavaggio**

Non introdurre biancheria. Aprire il rubinetto dell'acqua. Introdurre nello scomparto II:

- ca. **1 litro** d'acqua
- detersivo (dosare secondo le indicazioni del produttore per capi poco sporchi e secondo il grado di durezza dell'acqua)

Impostare il selettore programmi su **Sintetici 60 °C** e selezionare **Avvio/Aggiungi Bucato**. Al termine del programma, impostare il selettore programmi su **Spento**.

**Proteggere la biancheria e la macchina**

- Per il dosaggio di tutti i detersivi, i detergenti e gli additivi rispettare le istruzioni del produttore.
- Svuotare le tasche.
- Fare attenzione alle parti in metallo (graffette, ecc.).
- Lavare i capi delicati in una retina/sacchetto (calze, tende, reggiseni con rinforzi).
- Chiudere le cerniere, abbottonare le federe.
- Spazzolare la sabbia dalle tasche e dai risvolti.
- Rimuovere le rotelline dalle tende oppure avvolgerle in una retina/sacchetto.

**Introdurre la biancheria**

Introdurre capi di biancheria grandi e piccoli. Accertarsi che i capi non restino intrappolati tra l'oblò di carico e la guarnizione in gomma.

**Biancheria con diversi gradi di sporco**

Lavare i capi nuovi a parte.

Non selezionare il prelavaggio. Selezionare event. la funzione supplementare **Turbo Perfect**.

Se necessario, trattare preventivamente le macchie.

Introdurre meno biancheria. Selezionare il programma con il prelavaggio.

**Ammollo**

Introdurre il prodotto per ammollo/detersivo nello scomparto II secondo le indicazioni del produttore. Impostare il selettore programmi su **Cotone 30 °C** e selezionare **Avvio/Aggiungi Bucato**. Dopo ca. 10 minuti selezionare **Avvio/Aggiungi Bucato** per sospendere il programma. Al termine del tempo di ammollo desiderato, selezionare nuovamente **Avvio/Aggiungi Bucato** se il programma deve proseguire, oppure modificare il programma.

**Inamidare**

La biancheria non deve essere stata trattata con ammorbidente.

È possibile inamidare la biancheria in tutti i programmi di lavaggio utilizzando amido liquido. Introdurre l'amido nello scomparto dell'ammorbidente (da pulire prima, se necessario) secondo le indicazioni del produttore.

**Tingere/Decolorare**

Tingere solo in quantità conformi all'uso domestico. Il sale può attaccare l'acciaio inossidabile! Rispettare le indicazioni del produttore del colorante! **Non** decolorare la biancheria nella lavatrice!

## ⚠ Inserto per detersivo liquido a seconda del modello

Posizionare l'inserto per il dosaggio del detersivo liquido:

- Estrarre completamente il cassetto del detersivo → **pagina 10**.
- Spingere in avanti l'inserto.

Non utilizzare l'inserto (spingere verso l'alto):

- Con detersivo in gel e in polvere,
- Nei programmi con **+Prelavaggio** o l'opzione (Fine fra)

**Cura**

- **Pericolo di scossa elettrica!** Togliere la spina dalla presa!
- **Pericolo di esplosione!** Non utilizzare solventi.

**Struttura esterna della macchina, pannello comandi**

- Rimuovere subito i residui di detersivo.
- Strofinare con un panno morbido, umido.
- Non pulire con getto d'acqua.

**Pulire il cassetto detersivo ...**

... se sono presenti residui di detersivo o di ammorbidente.

1. Tirare in fuori, premere verso il basso l'inserto, estrarre completamente il cassetto.
2. Estrarre l'inserto: spingere l'inserto con il dito dal basso verso l'alto.
3. Lavare la vaschetta detersivo e l'inserto con acqua e una spazzola e asciugare.
4. Reinserrire l'inserto fino all'arresto (inserirlo il cilindro sulla spina guida).
5. Inserire il cassetto detersivo.

**Cestello**

Lasciare l'oblò di carico aperto per fare asciugare il cestello. Utilizzare un detergente senza cloro, non utilizzare lana d'acciaio.

**Decalcificazione**

Non lasciare biancheria nella macchina!

Con corretto dosaggio del detersivo non è necessaria, se occorre, seguire le indicazioni del produttore dell'anticalcare. Per la procedura di decalcificazione appropriata consultare il nostro sito Internet o rivolgersi al servizio di assistenza clienti (→ **pagina 13**).

## Indicazioni sul display a seconda del modello

<b>lampeggia</b>	Chiudere correttamente l'oblò di carico; possibile biancheria impigliata.
<b>E: 11, 29</b>	Aprire completamente il rubinetto dell'acqua, tubo flessibile di alimentazione piegato/schiacciato; pulire il filtro → <b>pagina 11</b> , pressione dell'acqua insufficiente.
<b>E: 18</b>	Pompa di scarico dell'acqua ostruita; pulire la pompa di scarico dell'acqua → <b>pagina 11</b> . Tubo flessibile di scarico/tubo rigido di scarico ostruiti; pulire il tubo flessibile di scarico in corrispondenza del sifone → <b>pagina 11</b> .
<b>E: 23</b>	Acqua nella vasca di fondo, l'apparecchio perde. Rivolgersi al servizio di assistenza clienti.
<b>Ulteriori indicazioni</b>	Spegnerlo l'apparecchio, attendere 5 secondi e riaccenderlo. Se dovesse comparire nuovamente l'indicatore, rivolgersi al servizio di assistenza clienti → <b>pagina 13</b> .

## ⚠ Avvertente per l'otturazione

**Pompa di scarico acqua**

Impostare il selettore programmi su **Spento**, togliere la spina dalla presa.

1. Aprire e rimuovere lo sportello di manutenzione.
2. Staccare il tubo flessibile di svuotamento dal supporto. Rimuovere il tappo di chiusura, fare scorrere l'acqua di lavaggio. Riapplicare il tappo di chiusura premendolo.
3. Svitare con attenzione il coperchio della pompa (acqua residua).
4. Pulire l'interno, la filettatura del coperchio della pompa e il corpo della pompa (l'elica della pompa di scarico dell'acqua deve poter girare liberamente).
5. Inserire nuovamente e riavvitare il coperchio della pompa. L'impugnatura è perpendicolare. Inserire il tubo flessibile di svuotamento nel supporto.
6. Inserire e chiudere lo sportello di manutenzione.

**Tubo flessibile di scarico in corrispondenza del sifone**

Impostare il selettore programmi su **Spento**, togliere la spina dalla presa.

1. Allentare le fascette, sfilare con cautela il tubo flessibile di scarico (acqua residua).
2. Pulire il tubo flessibile di scarico e il manicotto del sifone.
3. Infilare nuovamente il tubo flessibile di scarico e assicurare il raccordo con la fascetta.

**Filtro nel raccordo di carico acqua**

**Pericolo di scossa elettrica**  
Non immergere nell'acqua il dispositivo di sicurezza **Acqua-Stop** (contiene una valvola elettrica).

Eliminare la pressione dell'acqua nel tubo flessibile di alimentazione:

1. Chiudere il rubinetto dell'acqua!
  2. Selezionare un programma qualsiasi (tranne Centrifuga/Scarico acqua).
  3. Selezionare **Avvio/Aggiungi Bucato**. Fare eseguire il programma per ca. 40 secondi.
  4. Impostare il selettore programmi su **Spento**. Estrarre la spina di alimentazione.
5. Pulizia del filtro: staccare il tubo flessibile dal rubinetto dell'acqua. Pulire il filtro con uno spazzolino.

e/o per modelli Standard e Aqua-Secure:  
Togliere il tubo flessibile posto nel retro dell'apparecchio, estrarre il filtro servendosi di una pinza e pulirlo.

6. Collegare il tubo flessibile e controllarne la tenuta.

## Cosa fare se ...

- Vi è una perdita d'acqua
  - Fissare correttamente/sostituire il tubo flessibile di scarico.
  - Stringere il raccordo a vite del tubo flessibile di alimentazione.
- Non vi è alimentazione d'acqua. Il detersivo è rimasto nel cassetto.
  - Non è stato selezionato **Avvio/Aggiungi Bucato**?
  - Non è stato aperto il rubinetto dell'acqua?
  - Il filtro potrebbe essere otturato? Pulire il filtro → **pagina 11**.
  - Tubo flessibile di alimentazione piegato o schiacciato?
- L'oblò di carico non si apre.
  - È attiva la funzione di sicurezza. Interruzione programma? → **pagina 4**.
  - È stato selezionato (Stop risciacquo = senza centrifuga finale)? → **pagina 3, 4**.
  - Apertura possibile solo mediante sblocco di emergenza? → **pagina 13**.
- Il programma non si avvia.
  - È selezionato **Avvio/Aggiungi Bucato** oppure (Fine fra)?
  - L'oblò di carico è chiuso?
  - La sicurezza bambini è attiva? Disattivarla → **pagina 5**.
- L'acqua di lavaggio non viene scaricata.
  - È stato selezionato (Stop risciacquo = senza centrifuga finale)? → **pagina 3, 4**.
  - Pulire la pompa di scarico dell'acqua → **pagina 11**.
  - Pulire il tubo rigido di scarico e/o il tubo flessibile di scarico.
- Nel cestello non si vede acqua.
  - Nessun errore, l'acqua è al di sotto della zona visibile.
- Il risultato di centrifugazione è insoddisfacente. Biancheria bagnata, troppo umida.
  - Nessun errore, il sistema di controllo antisbilanciamento ha interrotto la centrifuga, distribuzione della biancheria irregolare. Lavare insieme capi di biancheria grandi e piccoli.
  - È stato selezionato **Strameno**? → **pagina 5**.
  - È stata selezionata una velocità di rotazione troppo bassa? → **pagina 5**.
- La durata del programma cambia durante il ciclo di lavaggio.
  - Nessun errore, lo svolgimento del programma viene ottimizzato per ogni specifico processo di lavaggio. Il che può modificare la durata del programma indicata sul display.
- Avviamento ripetuto della centrifuga.
  - Nessun errore, il sistema di controllo antisbilanciamento compensa lo squilibrio.
- Acqua residua nello scomparto per gli additivi.
  - Nessun errore, l'azione dell'additivo non viene compromessa.
  - Se necessario pulire l'inserto → **pagina 10**.
- Formazione di odore nella lavatrice.
  - Eseguire il programma **Cotone 90 °C** senza biancheria utilizzando il detersivo.
- L'indicatore di stato lampeggia. Event. fuoriuscita di detersivo dal cassetto.
  - È stato utilizzato troppo detersivo? Diluire 1 cucchiaino da tavola di ammorbidente in ½ litro d'acqua e versarlo nello scomparto II (Non per tessuti outdoor o piumini).
  - Nel ciclo di lavaggio successivo ridurre il dosaggio del detersivo.
- Si verificano forte emissione di rumori, vibrazioni e "spostamento" durante la centrifuga.
  - I piedini dell'apparecchio sono fissati bene? Fissare bene i piedini dell'apparecchio → **Vedere Istruzioni per l'installazione**.
  - I fermi di trasporto sono stati rimossi? Rimuovere i fermi di trasporto → **Vedere Istruzioni per l'installazione**.
- Rumori durante la centrifuga e lo scarico acqua.
  - Pulire la pompa di scarico dell'acqua → **pagina 11**.
- Durante il funzionamento, il display/le spie luminose non funzionano.
  - Interruzione dell'alimentazione elettrica?
  - È scattato il dispositivo di sicurezza? Inserire/sostituire il dispositivo di sicurezza.
  - È attiva la modalità risparmio energetico? → **pagina 5**.
  - Se l'anomalia si ripete, rivolgersi al servizio di assistenza clienti.
- Svolgimento del programma più lungo del solito.
  - Nessun errore, il sistema di controllo antisbilanciamento compensa lo squilibrio distribuendo ripetutamente la biancheria.
  - Nessun errore - sistema di controllo schiuma attivo - aggiunta di un ciclo di risciacquo.
- Sono presenti residui di detersivo sulla biancheria.
  - Alcuni detersivi senza fosfati contengono residui insolubili in acqua.
  - Selezionare **Risciacquo** oppure spazzolare la biancheria dopo il lavaggio.

## Cosa fare se ...

- Nello stato Aggiungi Bucato lampeggia velocemente **Avvio/Aggiungi Bucato** e viene emesso un segnale acustico
    - Livello acqua troppo alto. Non è possibile aggiungere biancheria. Event. chiudere subito l'oblò di carico.
    - Per far proseguire il programma selezionare il tasto **Avvio/Aggiungi Bucato**.
- Se non si riesce a eliminare autonomamente l'inconveniente (accensione/spegnimento) oppure se è necessaria una riparazione:
- Impostare il selettore programmi su **Spento** e togliere la spina di alimentazione dalla presa.
  - Chiudere il rubinetto dell'acqua e chiamare il servizio di assistenza clienti → **pagina 13**.

## Sblocco di emergenza ad esempio in caso di interruzione dell'alimentazione elettrica

Il programma riparte quando viene ristabilita l'alimentazione elettrica. Se, tuttavia, occorre prelevare la biancheria, è possibile aprire l'oblò di carico azionando lo sblocco d'emergenza nel modo seguente:

**Pericolo di scottature!**  
L'acqua di lavaggio e la biancheria possono essere molto calde. Se necessario, fare raffreddare. Non introdurre le mani nel cestello se sta ancora girando. Non aprire l'oblò di carico se si vede acqua sul vetro.

1. Impostare il selettore programmi su **Spento** e togliere la spina di alimentazione dalla presa.
2. Fare uscire l'acqua di lavaggio → **pagina 11**.
3. Spingere verso il basso lo sblocco d'emergenza con un attrezzo e rilasciarlo. È possibile aprire l'oblò di carico.

## Servizio di assistenza clienti

- Se non è possibile eliminare da soli le anomalie insorte (Cosa fare se ... → **pagina 12, 13**), rivolgersi al servizio di assistenza clienti. Troveremo la soluzione giusta, evitando di coinvolgere un tecnico quando non è necessario.
- I dati relativi al servizio di assistenza clienti più vicino si trovano qui o nell'elenco del servizio di assistenza clienti (a seconda del modello).
  - **IT** 800 - 829120 Linea verde
  - **CH** 0848 840 040
- Comunicare al servizio di assistenza clienti il codice prodotto (E-Nr) e il codice di produzione (FD) dell'apparecchio.

<b>E-Nr.</b>	<b>FD</b>
Codice prodotto	Codice di produzione

Queste indicazioni si trovano: all'interno dell'oblò di carico\* / sullo sportello di manutenzione\* aperto e nella parte posteriore dell'apparecchio. \* a seconda del modello

● **Fidatevi delle competenze del produttore.** Rivolgetevi a noi. Avrete la garanzia che la riparazione venga effettuata da tecnici esperti che utilizzano pezzi di ricambio originali



it Istruzioni per l'uso

# Questa lavatrice

**Congratulazioni** - Avete scelto un elettrodomestico moderno, di alto pregio qualitativo della marca Bosch. La lavatrice si contraddistingue per un consumo ridotto di energia e di acqua.

Ogni macchina che esce dal nostro stabilimento viene controllata minuziosamente per accertarne l'efficienza e le condizioni perfette.

Per ulteriori informazioni sui nostri prodotti, gli accessori, le parti di ricambio e i servizi consultare in nostro sito Internet [www.bosch-home.com](http://www.bosch-home.com) oppure rivolgersi al nostro centro di assistenza clienti.

## Indice

	Pagina
■ Uso conforme alle norme .....	1
■ Programmi .....	1
■ Impostare e adattare il programma .....	3
■ Lavaggio .....	3/4
■ Dopo il lavaggio .....	4
■ Impostazioni individuali .....	5/6
■ Guida dei programmi .....	7
■ Avvertenze di sicurezza .....	8
■ Valori di consumo .....	8
■ Avvertenze importanti .....	9
■ Inserto per detersivo liquido .....	10
■ Cura .....	10
■ Indicazioni sul display .....	10
■ Avvertenze per l'otturazione .....	11
■ Cosa fare se ... ..	12/13
■ Sblocco di emergenza .....	13
■ Servizio di assistenza clienti .....	13



### Tutela dell'ambiente / Indicazioni per il risparmio

- Introdurre la quantità massima di biancheria consentita per ciascun programma.
- Lavare senza prelavaggio la biancheria normalmente sporca.
- Dosare il detersivo secondo le indicazioni del produttore e la durezza dell'acqua.
- Se dopo il lavaggio si asciuga il bucato nell'asciugatrice, selezionare la velocità di centrifuga in base alle istruzioni del produttore dell'asciugatrice.

## Uso conforme alle norme

- esclusivamente per l'utilizzo in ambito domestico,
- per il lavaggio di tessuti lavabili in lavatrice e di lana lavabile a mano in acqua e detersivo,
- per l'impiego con acqua potabile fredda e detersivi e additivi normalmente in commercio, che siano idonei per l'uso in lavatrice.



- Non lasciare i bambini nei pressi della lavatrice senza sorveglianza.
- I bambini e le persone non opportunamente addestrate non possono utilizzare la lavatrice!
- Tenere gli animali domestici lontani dalla lavatrice.
- Osservare le avvertenze di sicurezza a pagina 8!



Mettere in funzione la lavatrice solo dopo aver letto queste istruzioni e le istruzioni per l'installazione allegato.

## Programmi

Guida dettagliata dei programmi → pagina 7.

Temperatura e velocità di centrifuga selezionabili individualmente, in funzione del programma selezionato e dell'avanzamento del programma.

<b>Cotone</b>	Tessuti resistenti
+ Prelavaggio	Tessuti resistenti, prelavaggio a 30°C
<b>Sintetici</b>	Tessuti sintetici di facile manutenzione
+ Prelavaggio	Tessuti di facile manutenzione, prelavaggio a 30°C
<b>Mix</b>	Tipi diversi di biancheria
<b>Delicati/Seta</b>	Tessuti lavabili delicati
<b>Lana/Pregiati</b>	Lana lavabile a mano e in lavatrice
Risciacquo	Risciacquo extra con centrifuga
Centrifuga	Centrifuga extra con velocità di centrifuga regolabile
Scarico acqua	Dell'acqua di risciacquo in caso di ☐ (Stop risciacquo = senza centrifuga finale)
Centrifuga delicata	Centrifuga extra con velocità di centrifuga ridotta
<b>Rapido</b>	Programma rapido
<b>AllergyCare</b>	Tessuti resistenti, lavaggio prolungato e risciacqui supplementari per pelli particolarmente delicate
<b>Sport/Fitness</b>	Tessuti in microfibra
<b>Jeans</b>	Tessuti scuri

## Preparazione



Installazione a regola d'arte in base al manuale per l'installazione allegato.



### Controllare la macchina

- Non mettere mai in funzione una macchina danneggiata.
- Informare il servizio di assistenza clienti.



### Inserire la spina di alimentazione



- Solo con le mani asciutte.
- Afferrare solo la spina.



### Aprire il rubinetto dell'acqua

Inserto per detersivo liquido (a seconda del modello), pagina 10

**Scomparto II:** detersivo per ciclo di lavaggio principale, addolcitore, candeggiante, sale smacchiante

**Scomparto ☼:** ammorbidente, amido

**Scomparto I:** detersivo per prelavaggio

**Funzioni supplementari**

- Turbo Perfect
- Eco Perfect
- Stira-meno
- Skin Care

**Display / Tasti opzione**

EcoSilence Drive

**Selettore programmi**

- Jeans
- Sport/Fitness
- AllergyCare
- Rapido
- Centrifuga delicata
- Scarico acqua
- Centrifuga

☼ - 90 °C	⌄ (Temperatura)	Selezione della temperatura (☼)
1 - 24h	⌚ (Fine tra)	Fine del programma tra ...
☐ - 1600*	⊙ (giri/min)	Selezione della velocità di centrifuga (Stop risciacquo = senza centrifuga) la biancheria resta immersa nell'acqua
Indicatori di stato		Indicazioni sull'avanzamento del programma
☐ ☐ ☐ - ☐ - ☐		Lavaggio, risciacquo, centrifuga, ...
☐		Sicurezza bambini → pagina 5
☐		Aprire l'oblò di carico, aggiungere

**Prima del primo lavaggio**  
lavare una volta senza biancheria → pagina 9

## Suddividere e introdurre la biancheria

Osservare le istruzioni del produttore circa il trattamento dei tessuti!  
Seguire le indicazioni riportate sulle etichette dei capi e osservare il tipo di tessuto, il colore, il grado di sporco e la temperatura.  
Non superare il carico massimo → pagina 7.

Osservare le avvertenze importanti → pagina 9.  
Introdurre capi di biancheria grandi e piccoli.

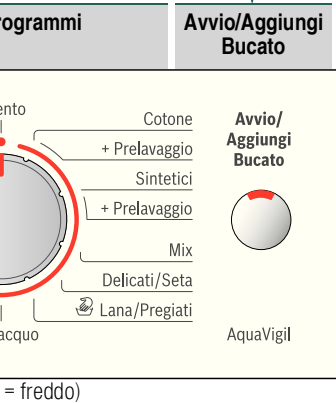
Chiudere l'oblò di carico. Accertarsi che i capi non restino intrappolati tra l'oblò di carico e la guarnizione in gomma.

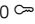
## Introdurre detersivo e additivi

Dosare secondo:  
quantità di biancheria, grado di sporco, durezza dell'acqua (dati disponibili presso il proprio ente di approvvigionamento idrico) e indicazioni del produttore.  
Nei modelli senza inserto per il detersivo liquido:  
introdurre il detersivo liquido nel relativo dosatore, quindi inserirlo nel cestello.  
Durante il funzionamento: eseguire le operazioni di apertura del cassetto detersivo con molta attenzione!

**i** Diluire con acqua l'ammorbidente e l'appretto densi per evitare l'otturazione del sifone.

## Impostare\* e adattare il programma

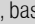


**i** \*Se sul display s'illumina il simbolo , la sicurezza bambini è attiva → disattivarla, pagina 5.

Funzioni supplementari e tasti opzione → Impostazioni individuali, pagina 5

## Selezionare Avvio/Aggiungi Bucato

**i** Selettore programmi per l'accensione e lo spegnimento della macchina e la selezione dei programmi. Ruotabile in entrambe le direzioni.


**i** Tutti i tasti sono sensibili al tatto, basta sfiorarli! In caso di pressione prolungata del tasto opzione  (Fine fra) si ha lo scorrimento automatico delle opzioni di impostazione.

programma:

durata e fine del programma (-  -).

la biancheria → pagina 4, 5

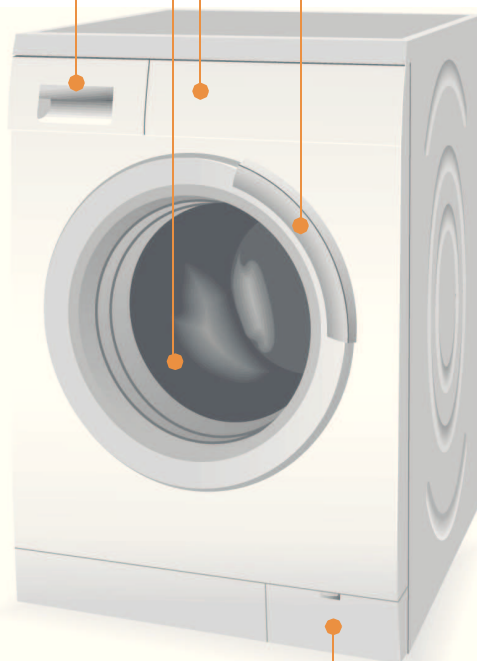
# Lavaggio

Cassetto detersivo  
con scomparti I, II, 

Oblò di carico

Pannello comandi

Maniglia dell'oblò



Sportello di

# Lavaggio

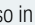
## Spegnimento

Impostare il selettore programmi su **Spento**.

## Chiudere il rubinetto dell'acqua

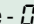
Non è necessario per i modelli AquaStop →  
Avvertenze Istruzioni per l'installazione.

## Estrarre la biancheria

Aprire l'oblò di carico ed estrarre la biancheria.  
Nel caso in cui l'opzione  (Stop risciacquo = senza centrifuga finale) sia attiva: impostare il selettore programmi su **Scarico acqua** oppure **Centrifuga**. Eventualmente selezionare il numero di giri della centrifuga. Selezionare **Avvio/Aggiungi Bucato**.

**i** - Rimuovere eventuali corpi estranei - Pericolo di ruggine.  
- Lasciare il cassetto detersivo e l'oblò di carico aperti in modo che l'acqua residua si possa asciugare.

## Fine del programma quando ...

... il tasto Avvio/Aggiungi Bucato è spento e sul display compare -  -.

**i** Se l'illuminazione del display è spenta, selezionare un tasto qualsiasi → Modalità risparmio energetico, pagina 5.

## Interruzione del programma

Nei programmi ad alte temperature:

- Fare raffreddare la biancheria: selezionare **Risciacquo**.
- Selezionare **Avvio/Aggiungi Bucato**.

Nei programmi a basse temperature:

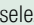
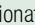

- Selezionare **Centrifuga** o **Scarico acqua**.
- Selezionare **Avvio/Aggiungi Bucato**.

## Cambiare il programma, quando ...

... per errore è stato selezionato un programma sbagliato:

- Selezionare di nuovo il programma.
- Selezionare **Avvio/Aggiungi Bucato**. Il nuovo programma parte dall'inizio.

## Aggiungere biancheria quando ... → pagina 5

è selezionato ... **Avvio/Aggiungi Bucato** e sul display entrambi i simboli  +  s'illuminano. Se compare  non è possibile aprire l'oblò. Selezionare il tasto **Avvio/Aggiungi Bucato**.

# Impostazioni individuali


## Tasti opzione

Prima e durante lo svolgimento del programma selezionato è possibile modificare la velocità di centrifuga e la temperatura. L'effetto delle modifiche dipende dall'avanzamento del programma.

## (Temperatura °C)

È possibile modificare la temperatura di lavaggio indicata. La temperatura di lavaggio massima impostabile dipende dal programma selezionato.

## (Fine tra)

Quando si seleziona un programma viene visualizzata la sua durata. L'avvio del programma può essere rinviato, prima del suo inizio. Il tempo di rinvio può essere impostato a scatti di un'ora, fino a un massimo di 24 ore. Premere ripetutamente il tasto  (Fine tra), fino a quando non viene visualizzato il numero di ore desiderato (h=ore). Selezionare **Avvio/Aggiungi Bucato**.

## (Numero di giri della centrifuga in giri/min) / (Stop risciacquo= senza centrifuga finale)

È possibile modificare il numero di giri della centrifuga oppure  (Stop risciacquo = senza centrifuga finale, al termine dell'ultimo risciacquo la biancheria resta immersa nell'acqua, display - - -). È possibile modificare il numero di giri della centrifuga. La velocità di centrifuga massima impostabile dipende dal modello e dal programma selezionato.

## Funzioni supplementari → vedi anche Guida dei programmi, pagina 7

### Turbo Perfect

Consente di lavare più velocemente con risultati paragonabili a quelli dei programmi standard. Quantità di carico massima → Guida dei programmi, pagina 7.

### Eco Perfect

Per ridurre il consumo di energia con risultati di lavaggio paragonabili a quelli dei programmi standard.

### Stirameno

Ciclo di centrifuga speciale con successiva fase anti piega. Centrifuga finale delicata con un numero di giri centrifuga ridotto. Umidità residua della biancheria leggermente maggiore.

### Skin Care

Aumento del livello dell'acqua. Lavaggio più delicato della biancheria.

## Sicurezza bambini

### Sicurezza bambini/ Blocco apparecchio


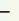
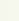
Per bloccare la lavatrice contro la modifica accidentale delle funzioni impostate.

**ON/OFF:** dopo l'inizio/la fine del programma tenere premuto per circa 5 secondi **Avvio/Aggiungi bucato**.

Avvertenza: la sicurezza bambini può restare attiva fino al successivo avvio di un programma, anche dopo lo spegnimento della macchina!

Quindi, prima dell'avvio del programma occorre disattivare la sicurezza bambini ed eventualmente riattivarla nuovamente dopo l'avvio del programma.

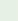
Avvertenza:

- Il simbolo  è acceso: sicurezza bambini attiva.
- Il simbolo  lampeggia: sicurezza bambini attiva e selettore programmi spostato. Per evitare l'interruzione del programma, riportare il selettore programmi sul programma di partenza, il simbolo  è nuovamente acceso.

## Aggiungi bucato

### **YES +** **Aggiungi Bucato**

Selezionare il tasto **Avvio/Aggiungi Bucato** se si desidera aggiungere altra biancheria dopo l'avvio del programma. La macchina verifica se è possibile aggiungere biancheria.

**YES + ** sono accesi: l'aggiunta è possibile.

**NO** lampeggia: attendere finché non si accendono **YES + **.

Avvertenza: aprire l'oblò solo quando **entrambi** i simboli **YES + ** sono accesi.

**NO**: l'aggiunta non è possibile.

Avvertenza: se il livello dell'acqua e/o la temperatura sono elevati, oppure durante la centrifuga, l'oblò di carico resta bloccato per motivi di sicurezza.

Per far proseguire il programma selezionare il tasto **Avvio/Aggiungi Bucato**.

## Modalità risparmio energetico

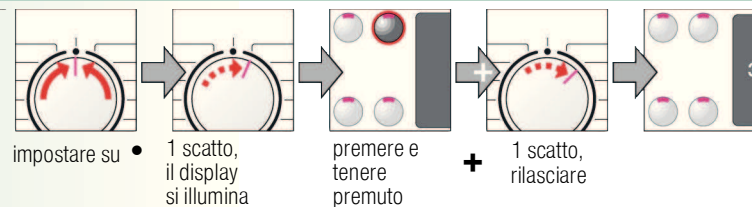
Se prima dell'avvio del programma o alla fine del programma la lavatrice accesa non viene azionata per alcuni minuti, si spegne l'illuminazione del display e il tasto **Avvio/Aggiungi Bucato** lampeggia.

Selezionare un tasto qualsiasi per attivare l'illuminazione.

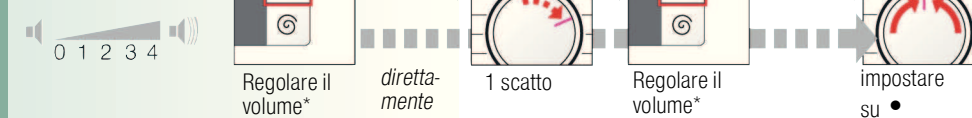
# Impostazioni individuali

## Segnale acustico

1. Attivazione della modalità di impostazione del volume del segnale



2. Regolare il volume per ...



\* se necessario selezionare più volte

## Avvio/Aggiungi Bucato

Per avviare il programma o per aggiungere biancheria e per attivare/disattivare la sicurezza bambini.

# Guida dei programmi

→ Osservare la tabella Valori di consumo a pagina 8 e le Avvertenze a pagina 9!



**Programmi**      °C      max.      **Tipo di biancheria**

**Funzioni supplementari; Opzioni; Avvertenze**

<b>Cotone</b> + Prelavaggio	** - 90 °C	8 kg/ 5 kg*	Tessuti resistenti, tessuti lavabili a 90° in cotone o lino	☹ <b>Turbo Perfect*</b> , ☹ <b>Eco Perfect</b> , ☹ <b>Stiramento</b> , ☹ <b>Skin Care</b> , ☹ (Stop risciacquo)
<b>AllergyCare</b>	** - 60 °C		Tessuti resistenti in cotone o lino	☹ <b>Turbo Perfect*</b> , ☹ <b>Eco Perfect</b> , ☹ <b>Stiramento</b> , ☹ <b>Skin Care</b> , ☹ (Stop risciacquo), per pelli molto sensibili, il lavaggio alla temperatura selezionata dura più a lungo, il livello dell'acqua è più alto, viene effettuato un ciclo di risciacquo supplementare
<b>Sintetici</b> + Prelavaggio	** - 60 °C	4 kg	Tessuti di facile manutenzione in cotone, lino, fibre sintetiche o miste	☹ <b>Turbo Perfect</b> , ☹ <b>Eco Perfect</b> , ☹ <b>Stiramento</b> , ☹ <b>Skin Care</b> , ☹ (Stop risciacquo)
<b>Mix</b>	** - 40 °C	3,5 kg	Tessuti in cotone o tessuti di facile manutenzione	☹ <b>Turbo Perfect</b> , ☹ <b>Eco Perfect</b> , ☹ <b>Stiramento</b> , ☹ <b>Skin Care</b> , ☹ (Stop risciacquo), è possibile lavare insieme tipi diversi di biancheria
<b>Jeans</b>	** - 40 °C		Capi scuri in cotone e capi scuri sintetici di facile manutenzione	☹ <b>Turbo Perfect</b> , ☹ <b>Eco Perfect</b> , ☹ <b>Stiramento</b> , ☹ <b>Skin Care</b> , ☹ (Stop risciacquo), risciacquo e centrifuga finale ridotti
<b>Delicati/Seta</b>	** - 40 °C		Per tessuti delicati lavabili, ad es. in seta, satin, fibre sintetiche o miste (ad es. tende)	☹ <b>Turbo Perfect</b> , ☹ <b>Eco Perfect</b> , ☹ <b>Stiramento</b> , ☹ <b>Skin Care</b> , ☹ (Stop risciacquo), nessuna centrifuga tra un risciacquo e l'altro
<b>Lana/Pregiati</b>	** - 40 °C	2 kg	Tessuti in lana o misto lana lavabili a mano o in lavatrice	☹ (Stop risciacquo), programma di lavaggio particolarmente delicato, per evitare il restringimento dei capi, con pause più lunghe durante il programma (i tessuti restano in ammollo nell'acqua di lavaggio)
<b>Rapido</b>	** - 40 °C		Tessuti di facile manutenzione in cotone, lino, fibre sintetiche o miste	☹ (Stop risciacquo), programma breve di ca. 15 minuti, adatto per la biancheria poco sporca
<b>Sport/Fitness</b>	** - 40 °C		Tessuti in microfibra	☹ <b>Turbo Perfect</b> , ☹ <b>Eco Perfect</b> , ☹ <b>Stiramento</b> , ☹ <b>Skin Care</b> , ☹ (Stop risciacquo); non trattare la biancheria con ammorbidente

## Programmi supplementari

\* carico ridotto con la funzione supplementare ☹ **Turbo Perfect**.

i **Come programma breve è ideale Mix 40°C con velocità di centrifuga massima.**

Per i programmi senza prelavaggio introdurre il detersivo nello scomparto **II**, per i programmi con prelavaggio distribuire il detersivo negli scomparti **I e II**.

## Risciacquo, centrifuga, scarico acqua, centrifuga delicata

9302/ 9000865245



WAS24438IT

Robert Bosch Hausgeräte GmbH  
Carl-Wery-Str. 34  
81739 München / Deutschland



## Avvertenze di sicurezza

- Leggere e seguire le istruzioni per l'uso e l'installazione, nonché tutte le ulteriori informazioni relative alla lavatrice.
- Conservare la documentazione per l'uso futuro.

**Pericolo di scossa elettrica!** - Afferrare solo la spina di alimentazione, non tirare mai il cavo.  
- Inserire/estrarre la spina di alimentazione solo con le mani asciutte.

**Pericolo di morte!** Per apparecchi dismessi:  
- Estrarre la spina di alimentazione.  
- Troncare il cavo di alimentazione ed eliminarlo con la spina.  
- Distruggere la chiusura dell'oblò di carico per evitare che i bambini possano rimanere chiusi all'interno della lavatrice a rischio della vita.

**Pericolo di asfissia!** - Tenere imballaggi, fogli di plastica ed elementi di imballaggio fuori dalla portata dei bambini.

**Pericolo d'intossicazione!** - Tenere i detersivi e gli additivi fuori della portata dei bambini.

**Pericolo di esplosione!** - I capi di biancheria preventivamente trattati con detersivi contenenti solventi, ad esempio smacchiatori/benzina, dopo l'introduzione nella lavatrice possono causare esplosioni.  
Questi capi devono essere prima risciacquati accuratamente a mano.

**Pericolo di ferite!** - L'oblò di carico può riscaldarsi molto.  
- Attenzione: quando la pompa scarica, l'acqua di lavaggio è molto calda.  
- Non salire sulla lavatrice.  
- Non utilizzare l'oblò di carico aperto come appoggio.  
- Non introdurre le mani nel cestello se sta ancora girando.

## Valori di consumo

Programma	Carico	Energia elettrica***	Acqua***	Durata del programma***
Cotone 30 °C*	8 kg	0,35 kWh	76 l	2¼ h
Cotone 40 °C*	8 kg	0,97 kWh	76 l	2¾ h
Cotone 60 °C*	8 kg	1,36 kWh	76 l	2¾ h
Cotone 90 °C	8 kg	2,34 kWh	87 l	2 ½ h
Mix 40 °C*	3,5 kg	0,47 kWh	49 l	1 h
Sintetici 40 °C*	4 kg	0,71 kWh	62 l	2 h
Delicati/Seta 30 °C	2 kg	0,14 kWh	35 l	¾ h
Lana/Pregiati 30 °C	2 kg	0,16 kWh	40 l	¾ h

\* Impostazione di programma per test in conformità alla norma vigente EN60456.  
Avvertenza per test comparativi: per provare i programmi test, lavare la quantità di carico indicata con la velocità di centrifuga massima.

Programma	Funzione supplementare	Carico	Consumo di energia annuo	Consumo di acqua annuo
Cotone 40/60 °C	EcoPerfect**	8/4 kg	189 kWh	10500 l

\*\* Impostazione di programma per test ed etichettatura energetica in conformità alla direttiva 2010/30/CE con acqua fredda (15 °C).

\*\*\* I valori si discostano da quelli indicati a seconda della pressione, della durezza e della temperatura dell'acqua in ingresso; della temperatura ambiente, del tipo, della quantità e del grado di sporco della biancheria; del detersivo utilizzato; delle oscillazioni della tensione di rete e delle funzioni supplementari selezionate.



## Avvertenze importanti



### Prima del primo lavaggio

Non introdurre biancheria. Aprire il rubinetto dell'acqua. Introdurre nello scomparto II:

- ca. **1 litro** d'acqua
- detersivo (dosare secondo le indicazioni del produttore per capi poco sporchi e secondo il grado di durezza dell'acqua)

Impostare il selettore programmi su **Sintetici 60 °C** e selezionare **Avvio**/Aggiungi Bucato. Al termine del programma, impostare il selettore programmi su **Spento**.



### Proteggere la biancheria e la macchina

- Per il dosaggio di tutti i detersivi, i detergenti e gli additivi rispettare le istruzioni del produttore.
- Svuotare le tasche.
- Fare attenzione alle parti in metallo (graffette, ecc.).
- Lavare i capi delicati in una retina/sacchetto (calze, tende, reggiseni con rinforzi).
- Chiudere le cerniere, abbottonare le federe.
- Spazzolare la sabbia dalle tasche e dai risvolti.
- Rimuovere le rotelline dalle tende oppure avvolgerle in una retina/sacchetto.



### Introdurre la biancheria

Introdurre capi di biancheria grandi e piccoli.

Accertarsi che i capi non restino intrappolati tra l'oblò di carico e la guarnizione in gomma.



### Biancheria con diversi gradi di sporco

Lavare i capi nuovi a parte.

poco sporco Non selezionare il prelavaggio. Selezionare event. la funzione supplementare **Turbo Perfect**.

— Se necessario, trattare preventivamente le macchie.

molto sporco Introdurre meno biancheria. Selezionare il programma con il prelavaggio.



### Ammollo

*Introdurre biancheria dello stesso colore.*

Introdurre il prodotto per ammollo/detersivo nello scomparto **II** secondo le indicazioni del produttore. Impostare il selettore programmi su **Cotone 30 °C** e selezionare **Avvio**/Aggiungi Bucato. Dopo ca. 10 minuti selezionare **Avvio**/Aggiungi Bucato per sospendere il programma. Al termine del tempo di ammollo desiderato, selezionare nuovamente **Avvio**/Aggiungi Bucato se il programma deve proseguire, oppure modificare il programma.



### Inamidare

*La biancheria non deve essere stata trattata con ammorbidente.*

È possibile inamidare la biancheria in tutti i programmi di lavaggio utilizzando amido liquido. Introdurre l'amido nello scomparto dell'ammorbidente (da pulire prima, se necessario) secondo le indicazioni del produttore.



### Tingere/Decolorare

Tingere solo in quantità conformi all'uso domestico. Il sale può attaccare l'acciaio inossidabile! Rispettare le indicazioni del produttore del colorante! **Non** decolorare la biancheria nella lavatrice!

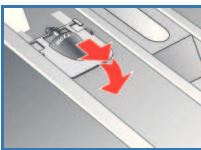
## ! **Inserto per detersivo liquido** a seconda del modello

Posizionare l'inserto per il dosaggio del detersivo liquido:

- Estrarre completamente il cassetto del detersivo → *pagina 10*.
- Spingere in avanti l'inserto.

Non utilizzare l'inserto (spingere verso l'alto):

- Con detersivo in gel e in polvere,
- Nei programmi con **+Prelavaggio** o l'opzione  (Fine tra)



## Cura



- **Pericolo di scossa elettrica!** *Togliere la spina dalla presa!*
- **Pericolo di esplosione!** *Non utilizzare solventi.*

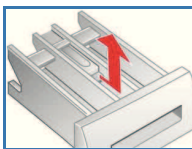
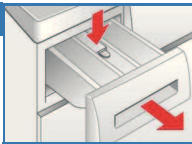
### ● **Struttura esterna della macchina, pannello comandi**

- Rimuovere subito i residui di detersivo.
- Strofinare con un panno morbido, umido.
- Non pulire con getto d'acqua.

### ☞ **Pulire il cassetto detersivo ...**

... se sono presenti residui di detersivo o di ammorbidente.

1. Tirare in fuori, premere verso il basso l'inserto, estrarre completamente il cassetto.
2. Estrarre l'inserto: spingere l'inserto con il dito dal basso verso l'alto.
3. Lavare la vaschetta detersivo e l'inserto con acqua e una spazzola e asciugarli.
4. Reinserire l'inserto fino all'arresto (inserire il cilindro sulla spina guida).
5. Inserire il cassetto detersivo.



**i** Lasciare il cassetto detersivo aperto in modo che l'acqua residua si possa asciugare.


### ● **Cestello**

Lasciare l'oblò di carico aperto per fare asciugare il cestello.  
Utilizzare un detergente senza cloro, non utilizzare lana d'acciaio.

### ● **Decalcificazione** Non lasciare biancheria nella macchina!

Con corretto dosaggio del detersivo non è necessaria, se occorre, seguire le indicazioni del produttore dell'anticalcare. Per la procedura di decalcificazione appropriata consultare il nostro sito Internet o rivolgersi al servizio di assistenza clienti (→ *pagina 13*).

## Indicazioni sul display a seconda del modello

 <b>lampeggia</b>	Chiudere correttamente l'oblò di carico; possibile biancheria impigliata.
<b>E: 17, 29</b>	Aprire completamente il rubinetto dell'acqua, tubo flessibile di alimentazione piegato/schiacciato; pulire il filtro → <i>pagina 11</i> , pressione dell'acqua insufficiente.
<b>E: 18</b>	Pompa di scarico dell'acqua ostruita; pulire la pompa di scarico dell'acqua → <i>pagina 11</i> . Tubo flessibile di scarico/tubo rigido di scarico ostruiti; pulire il tubo flessibile di scarico in corrispondenza del sifone → <i>pagina 11</i> .
<b>E: 23</b>	Acqua nella vasca di fondo, l'apparecchio perde. Rivolgersi al servizio di assistenza clienti.
<b>Ulteriori indicazioni</b>	Spegnere l'apparecchio, attendere 5 secondi e riaccenderlo. Se dovesse comparire nuovamente l'indicatore, rivolgersi al servizio di assistenza clienti → <i>pagina 13</i> .

## Avvertente per l'otturazione

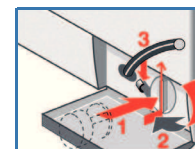
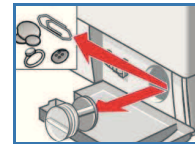
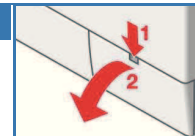


- **Pericolo di scottature!**
- *Fare raffreddare l'acqua di lavaggio!*
- *Chiudere il rubinetto dell'acqua!*

### ☞ **Pompa di scarico acqua**

Impostare il selettore programmi su **Spento**, togliere la spina dalla presa.

1. Aprire e rimuovere lo sportello di manutenzione.
2. Staccare il tubo flessibile di svuotamento dal supporto. Rimuovere il tappo di chiusura, fare scorrere l'acqua di lavaggio. Riapplicare il tappo di chiusura premendolo.
3. Svitare con attenzione il coperchio della pompa (acqua residua)
4. Pulire l'interno, la filettatura del coperchio della pompa e il corpo della pompa (l'elica della pompa di scarico dell'acqua deve poter girare liberamente).
5. Inserire nuovamente e riavvitare il coperchio della pompa. L'impugnatura è perpendicolare. Inserire il tubo flessibile di svuotamento nel supporto.
6. Inserire e chiudere lo sportello di manutenzione.

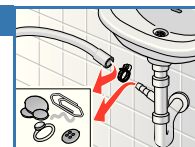


Per evitare che durante il lavaggio successivo il detersivo scorra nello scarico senza essere utilizzato: versare 1 litro d'acqua nello scomparto **II** e avviare il programma **Scarico acqua**.

### ☞ **Tubo flessibile di scarico in corrispondenza del sifone**

Impostare il selettore programmi su **Spento**, togliere la spina dalla presa.

1. Allentare le fascette, sfilare con cautela il tubo flessibile di scarico (acqua residua).
2. Pulire il tubo flessibile di scarico e il manicotto del sifone.
3. Infilare nuovamente il tubo flessibile di scarico e assicurare il raccordo con la fascetta.



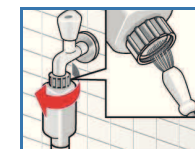
### ☞ **Filtro nel raccordo di carico acqua**

#### **Pericolo di scossa elettrica**

*Non immergere nell'acqua il dispositivo di sicurezza Acqua-Stop (contiene una valvola elettrica).*

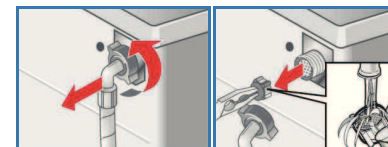
Eliminare la pressione dell'acqua nel tubo flessibile di alimentazione:

1. Chiudere il rubinetto dell'acqua!
2. Selezionare un programma qualsiasi (tranne Centrifuga/Scarico acqua).
3. Selezionare **Avvio/Aggiungi Bucato**. Fare eseguire il programma per ca. 40 secondi.
4. Impostare il selettore programmi su **Spento**. Estrarre la spina di alimentazione.
5. Pulizia del filtro:  
staccare il tubo flessibile dal rubinetto dell'acqua.  
Pulire il filtro con uno spazzolino.



**e/o** per modelli Standard e Aqua-Secure:  
Togliere il tubo flessibile posto nel retro dell'apparecchio, estrarre il filtro servendosi di una pinza e pulirlo.

6. Collegare il tubo flessibile e controllarne la tenuta.





## Cosa fare se ...

Vi è una perdita d'acqua	<ul style="list-style-type: none"> <li>- Fissare correttamente/sostituire il tubo flessibile di scarico.</li> <li>- Stringere il raccordo a vite del tubo flessibile di alimentazione.</li> </ul>
Non vi è alimentazione d'acqua. Il detersivo è rimasto nel cassetto.	<ul style="list-style-type: none"> <li>- Non è stato selezionato <b>Avvio</b>/Aggiungi Bucato?</li> <li>- Non è stato aperto il rubinetto dell'acqua?</li> <li>- Il filtro potrebbe essere otturato? Pulire il filtro → <i>pagina 11</i>.</li> <li>- Tubo flessibile di alimentazione piegato o schiacciato?</li> </ul>
L'oblò di carico non si apre.	<ul style="list-style-type: none"> <li>- È attiva la funzione di sicurezza. Interruzione programma? → <i>pagina 4</i>.</li> <li>- È stato selezionato ☒ (Stop risciacquo = senza centrifuga finale)? → <i>pagina 3,4</i>.</li> <li>- Apertura possibile solo mediante sblocco di emergenza? → <i>pagina 13</i>.</li> </ul>
Il programma non si avvia.	<ul style="list-style-type: none"> <li>- È selezionato <b>Avvio</b>/Aggiungi Bucato oppure ☹ (Fine tra)?</li> <li>- L'oblò di carico è chiuso?</li> <li>- La sicurezza bambini è attiva? Disattivarla → <i>pagina 5</i>.</li> </ul>
L'acqua di lavaggio non viene scaricata.	<ul style="list-style-type: none"> <li>- È stato selezionato ☒ (Stop risciacquo = senza centrifuga finale)? → <i>pagina 3,4</i>.</li> <li>- Pulire la pompa di scarico dell'acqua → <i>pagina 11</i>.</li> <li>- Pulire il tubo rigido di scarico e/o il tubo flessibile di scarico.</li> </ul>
Nel cestello non si vede acqua.	<ul style="list-style-type: none"> <li>- Nessun errore, l'acqua è al di sotto della zona visibile.</li> </ul>
Il risultato di centrifugazione è insoddisfacente. Biancheria bagnata, troppo umida.	<ul style="list-style-type: none"> <li>- Nessun errore, il sistema di controllo antisbilanciamento ha interrotto la centrifuga, distribuzione della biancheria irregolare. Lavare insieme capi di biancheria grandi e piccoli.</li> <li>- È stato selezionato <b>Stiramento</b>? → <i>pagina 5</i>.</li> <li>- È stata selezionata una velocità di rotazione troppo bassa? → <i>pagina 5</i>.</li> </ul>
La durata del programma cambia durante il ciclo di lavaggio.	<ul style="list-style-type: none"> <li>- Nessun errore, lo svolgimento del programma viene ottimizzato per ogni specifico processo di lavaggio. Il che può modificare la durata del programma indicata sul display.</li> </ul>
Avviamento ripetuto della centrifuga.	<ul style="list-style-type: none"> <li>- Nessun errore, il sistema di controllo antisbilanciamento compensa lo squilibrio.</li> </ul>
Acqua residua nello scomparto ☼ per gli additivi.	<ul style="list-style-type: none"> <li>- Nessun errore, l'azione dell'additivo non viene compromessa.</li> <li>- Se necessario pulire l'inserto → <i>pagina 10</i>.</li> </ul>
Formazione di odore nella lavatrice.	<ul style="list-style-type: none"> <li>- Eseguire il programma <b>Cotone 90 °C</b> senza biancheria utilizzando il detersivo.</li> </ul>
L'indicatore di stato ☹ lampeggia. Event. fuoriuscita di detersivo dal cassetto.	<ul style="list-style-type: none"> <li>- È stato utilizzato troppo detersivo?</li> <li>- Diluire 1 cucchiaino da tavola di ammorbidente in ½ litro d'acqua e versarlo nello scomparto <b>II</b> (Non per tessuti outdoor o piumini!).</li> <li>- Nel ciclo di lavaggio successivo ridurre il dosaggio del detersivo.</li> </ul>
Si verificano forte emissione di rumori, vibrazioni e "spostamento" durante la centrifuga.	<ul style="list-style-type: none"> <li>- I piedini dell'apparecchio sono fissati bene?</li> <li>- Fissare bene i piedini dell'apparecchio → <i>Vedere Istruzioni per l'installazione</i>.</li> <li>- I fermi di trasporto sono stati rimossi?</li> <li>- Rimuovere i fermi di trasporto → <i>Vedere Istruzioni per l'installazione</i>.</li> </ul>
Rumori durante la centrifuga e lo scarico acqua.	<ul style="list-style-type: none"> <li>- Pulire la pompa di scarico dell'acqua → <i>pagina 11</i>.</li> </ul>
Durante il funzionamento, il display/le spie luminose non funzionano.	<ul style="list-style-type: none"> <li>- Interruzione dell'alimentazione elettrica?</li> <li>- È scattato il dispositivo di sicurezza? Inserire/sostituire il dispositivo di sicurezza.</li> <li>- È attiva la modalità risparmio energetico? → <i>pagina 5</i>.</li> <li>- Se l'anomalia si ripete, rivolgersi al servizio di assistenza clienti.</li> </ul>
Svolgimento del programma più lungo del solito.	<ul style="list-style-type: none"> <li>- Nessun errore, il sistema di controllo antisbilanciamento compensa lo squilibrio distribuendo ripetutamente la biancheria.</li> <li>- Nessun errore - sistema di controllo schiuma attivo - aggiunta di un ciclo di risciacquo.</li> </ul>
Sono presenti residui di detersivo sulla biancheria.	<ul style="list-style-type: none"> <li>- Alcuni detersivi senza fosfati contengono residui insolubili in acqua.</li> <li>- Selezionare <b>Risciacquo</b> oppure spazzolare la biancheria dopo il lavaggio.</li> </ul>

## Cosa fare se ...

- Nello stato Aggiungi Bucato lampeggia velocemente **Avvio/Aggiungi Bucato** e viene emesso un segnale acustico
  - Livello acqua troppo alto. Non è possibile aggiungere biancheria. Event. chiudere subito l'oblò di carico.
  - Per far proseguire il programma selezionare il tasto **Avvio/Aggiungi Bucato**.

Se non si riesce a eliminare autonomamente l'inconveniente (accensione/spegnimento) oppure se è necessaria una riparazione:

- Impostare il selettore programmi su **Spento** e togliere la spina di alimentazione dalla presa.
- Chiudere il rubinetto dell'acqua e chiamare il servizio di assistenza clienti → *pagina 13*.

## Sblocco di emergenza ad esempio in caso di interruzione dell'alimentazione elettrica



Il programma riparte quando viene ristabilita l'alimentazione elettrica. Se, tuttavia, occorre prelevare la biancheria, è possibile aprire l'oblò di carico azionando lo sblocco d'emergenza nel modo seguente:

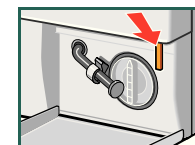
### Pericolo di scottature!

L'acqua di lavaggio e la biancheria possono essere molto calde. Se necessario, fare raffreddare.

Non introdurre le mani nel cestello se sta ancora girando.

Non aprire l'oblò di carico se si vede acqua sul vetro.

1. Impostare il selettore programmi su **Spento** e togliere la spina di alimentazione dalla presa.
2. Fare uscire l'acqua di lavaggio → *pagina 11*.
3. Spingere verso il basso lo sblocco d'emergenza con un attrezzo e rilasciarlo. È possibile aprire l'oblò di carico.



## Servizio di assistenza clienti

- Se non è possibile eliminare da soli le anomalie insorte (Cosa fare se ..., → *pagina 12, 13*), rivolgersi al servizio di assistenza clienti. Troveremo la soluzione giusta, evitando di coinvolgere un tecnico quando non è necessario.

- I dati relativi al servizio di assistenza clienti più vicino si trovano qui o nell'elenco del servizio di assistenza clienti (a seconda del modello).

- **IT** 800-829120 Linea verde
- **CH** 0848 840 040

- Comunicare al servizio di assistenza clienti il codice prodotto (E-Nr) e il codice di produzione (FD) dell'apparecchio.

E-Nr. \_\_\_\_\_ FD \_\_\_\_\_

Codice prodotto

Codice di produzione

Queste indicazioni si trovano:  
all'interno dell'oblò di carico\* / sullo sportello di manutenzione\* aperto e nella parte posteriore dell'apparecchio.  
\* a seconda del modello

- **Fidatevi delle competenze del produttore.** Rivolgetevi a noi. Avrete la garanzia che la riparazione venga effettuata da tecnici esperti che utilizzano pezzi di ricambio originali



it Istruzioni per l'uso