

# Vaša práčka

**Blahoželáme** – rozhodli ste sa pre moderný, kvalitatívne vysoko hodnotný domáci spotrebič značky Bosch. Váš nový spotrebič sa vyznačuje úspornou spotrebou energie a vody. Každý spotrebič, ktorý opúšťa našu továreň je dôkladne skontrolovaný, aby bola zaistená jeho dobrá funkčnosť a perfektný stav.

Ďalšie informácie: [www.bosch-home.com](http://www.bosch-home.com)

Kontaktné údaje miestneho zákaznického servisu všetkých krajín nájdete v priloženej servisnej knižke.

## Ekologická likvidácia

Obal zlikvidujte ekologicky. Tento spotrebič je označený v súlade s európskou smernicou 2002/96/ES o nakladaní so starými elektrickými a elektronickými spotrebičmi (waste electrical and electronic equipment – WEEE). Smernica stanoví rámec pre zber a recykláciu použitých spotrebičov, platný v celej EÚ.

## Obsah

Stanovené použitie .....	Strana 1
Programy .....	1
Nastavenie a prispôsobenie programu .....	3
Pranie .....	3/4
Po praní .....	4
Individuálne nastavenia .....	5/6
Dôležité upozornenia .....	6
Prehľad programov .....	7
Bezpečnostné upozornenia .....	8
Hodnoty spotreby .....	8
Ošetrovanie .....	9
Pokyny na indikačnom poli .....	9
Údržba .....	10
Čo robiť, keď ... ..	11

## Ochrana životného prostredia/Pokyny na úsporu

- Využívajte maximálneho množstva bielizne príslušného programu.
- Normálne znečistenú bielizeň perte bez predprania.
- Namiesto **Cottons (Bavlna) 90 °C** zvolte program **Cottons (Bavlna) 60 °C** a prídavnú funkciu **EcoPerfect**. Porovnateľné vypranie s podstatne nižšou spotrebou energie.
- Dávajte prácu prostriedkom podľa údajov výrobcu a tvrdosti vody.
- Ak sa bude bielizeň následovne sušiť v sušičke, zvolte otáčky odstreďovania podľa návodu výrobcu sušičky.

# Stanovené použitie

- výhradne na použitie v domácnosti,
- na pranie textílií vhodných pre pranie v práčke a ručné pranie vlny v pracom roztočku,
- na prevádzku so studenou pitnou vodou a bežnými pracími a ošetrovacími prostriedkami, ktoré sú vhodné na použitie v práčkach.

- ⚠ **Nenechávajte pri práčke deti bez dozoru!**
- ⚠ **Deti a nepoučené osoby nesmú práčku používať.**
- ⚠ **Držte domáce zvieratá v bezpečnej vzdialenosti od práčky!**

Uvedte práčku do prevádzky až po prečítaní tohto návodu a samostatného Návodu na inštaláciu!

# Príprava

⚠ **Odborná inštalácia podľa samostatného Návodu na inštaláciu.**

## Kontrola spotrebiča

- Nikdy neuvádzajte poškodenú práčku do prevádzky!
- Informujte Vašu servisnú službu!

## Zastrčenie sieťovej zástrčky

⚠ **Iba so suchými rukami! Uchopte len za zástrčku!**

## Otvorenie vodovodného kohútika

**Komora II:** Prací prostriedok na hlavné pranie, bieliaci prostriedok, soľ na škvry



## Roztriedenie a vloženie bielizne

Dozriavajte pokyny pre ošetrovanie od výrobcu! Podľa údajov na etiketách pre ošetrovanie. Podľa druhu, farby, znečistenia a teploty. Neprekračujte maximálne množstvo náplne. → Strana 7

Dozriavajte dôležité upozornenia. → Strana 6

Uzatvorte vkladacie dverka. Nezacviknite kúsky bielizne medzi vkladacie dverka a gumené tesnenie.

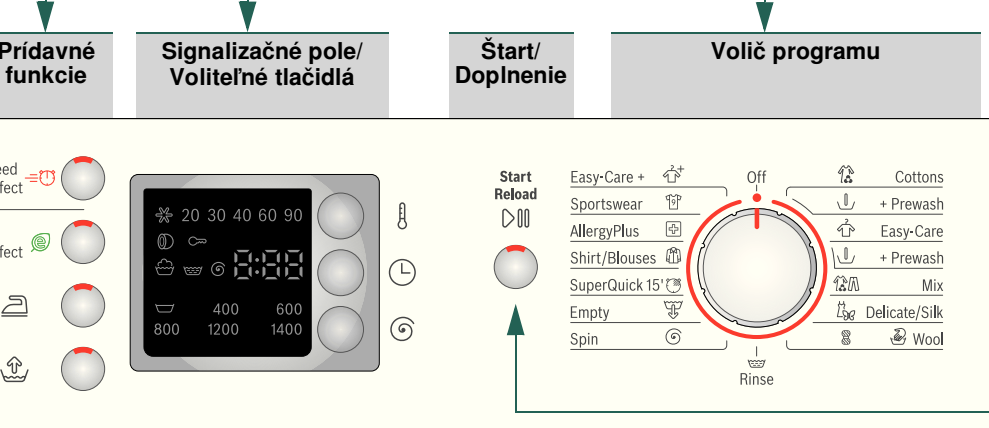
## Naplňte prací a ošetrovací prostriedok

Dávkovanie podľa: množstva bielizne, znečistenia, tvrdosti vody (informujte sa u Vášho dodávateľa vody) a údajov výrobcu. Naplňte tekutý prací prostriedok do príslušnej dávkovacej nádoby a položte ho do bubna.

**i** Viskózne aviváže a tvarovacie prostriedky zriedte vodou. Zabraňuje upchatiu.

**Komora I:** Prací prostriedok pre predpranie

## Nastavenie \*\* a prispôsobenie programu



☼ - 90°C	⌚ (Teplota)	Voľba teploty (☼ = studená)
1-24 h	⌚ (Hotovo za)	Koniec programu za ...
☼ - 1400*	⌚ (Ot./min)	Voľba počtu otáčok odstreďovania (* podľa modelu) alebo ☼ (bez konečného odstreďovania, bielizeň zostane ležať v poslednej pláchovej vode, signalizačné pole ---)
Zobrazenie stavu		Zobrazenia k priebehu programu:
☼ ☼ ☼ -0-		Pranie, Pláchanie, Odstreďovanie, Doba trvania programu popr. koniec programu (-0-)
☼		Detská poistka → Strana 5
☼		Otvorte vkladacie dverka, doplňte bielizeň → Strana 4, 5

**i** \*\* Keď bliká v signalizačnom poli symbol ☼ je aktívna detská poistka. → Deaktivovanie, Strana 5

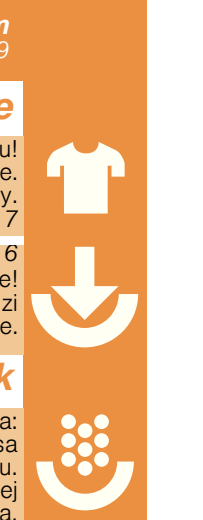
Prídavné funkcie a voliteľné tlačidlá → Individuálne nastavenia, Strana 5

**i** Všetky tlačidlá sú senzitivné, stačí ľahký dotyk! Pri dlhšom dotyku voliteľných tlačidiel automaticky prebehne možnosť nastavenia!

## Zvoľte Start/Reload (Start/Doplnenie)

**i** Volič programu na zapnutie a vypnutie práčky a prevoľbu programu. Otáčanie v oboch smeroch.

# Pranie



Zásuvka na prací prostriedky s komorami I, II, ☼

Bubon

Ovládací panel

Vkladacie dverka

Servisná záklopka

# Pranie

## 1. Vybranie bielizne

Otvorte dverka vkladacieho otvoru a vyberte bielizeň. Ak je aktívne ☼ (bez konečného odstreďovania): Nastavte volič programu na ☼ **Empty (Odčerpanie)** alebo zvolte otáčky odstreďovania. Zvoľte **Start/Reload (Start/Doplnenie)**.

- Odstráňte eventuálne cudzie telesá – nebezpečenstvo tvorby hrdze.
- Nechajte vkladacie dverka a zásuvku na prací prostriedky otvorené, aby mohla vyschnúť zvyšná voda.

## 2. Uzatvorte vodovodný kohútik po každom použití

Nie je potrebné u modelov Aqua-Stop. → Upozornenia, Návod na inštaláciu

## Vypnutie

Nastavte volič programu na **Off (Vypnutie)**

## 3. Ukončenie programu, keď ...

... bliká **Start/Reload (Start/Doplnenie)** a v indikačnom poli sa zobrazí **-0-**.

## Prerušenie programu

U programov s vysokou teplotou:

- Nechajte bielizeň vychladnúť: Zvoľte ☼ **Rinse (Pláchanie)**.
- Zvoľte **Start/Reload (Start/Doplnenie)**.

U programov s nižšou teplotou:

- Zvoľte ☼ **Spin (Odstreďovanie)** alebo ☼ **Empty (Odčerpanie)**.
- Zvoľte **Start/Reload (Start/Doplnenie)**.

## Zmena programu ...

... ak ste omylom zvolili nesprávny program:

- Zvoľte program znova.
- Zvoľte **Start/Reload (Start/Doplnenie)**.

Nový program začne od začiatku.

## Doplnenie bielizne ... → Strana 5

... je zvolený **Start/Reload (Start/Doplnenie)** a potom sa v signalizačnom poli rozsvietia obidva symboly **YES + ☼**.

Ak sa zobrazí **NO** nie je možné vkladacie dverka otvoriť. - Zvoľte **Start/Reload (Start/Doplnenie)**.

# Individuálne nastavenia

## Voliteľné tlačidlá

Pred a v priebehu chodu zvoleného programu je možné meniť otáčky odstreďovania a teplotu. Účinky v závislosti na dosiahnutom programovom kroku.

## °C (Teplota)

Zobrazenú teplotu prania môžete zmeniť. Voliteľná maximálna teplota prania je vždy závislá na nastavenom programe.

## ☼ (Otáčky odstreďovania / bez konečného odstreďovania)

Zobrazené otáčky odstreďovania môžete zmeniť. Voliteľné maximálne otáčky odstreďovania sú závislé na modeli a práve nastavenom programe.

## ⌚ (Hotovo za)

Zvolením programu sa zobrazí príslušná doba trvania programu. Štart programu je možné pred spustením programu odložiť. Doba Hotovo za je možné nastaviť v hodinových krokoch, maximálne až 24 h. Stlačte tľkokrát tlačidlo ☼ (**Hotovo za**), až sa zobrazí požadovaný počet hodín (h=hodina). Zvoľte **Start/Reload (Start/Doplnenie)**.

## Prídavné funkcie → Prehľad programov, Strana 7

**SpeedPerfect** Na pranie za kratšiu dobu pri srovnateľnom pracom účinku voči štandardnému programu. Maximálne množstvo náplne → Prehľad programov, Strana 7

## EcoPerfect

Na ušetrenie energie pri srovnateľnom pracom účinku voči štandardnému programu.

## (Ochrana proti pokrčeniu)

Špeciálny priebeh odstreďovania s následným natriasaním bielizne. Šetrné konečné odstreďovanie – ľahko zvýšená zvyšková vlhkosť bielizne.

## (Voda Plus)

Zvýšená hladina vody a predĺžená doba prania. Pre oblasti s veľmi mäkkou vodou alebo na zlepšenie výsledku pláchania.

## Detská poistka a Doplnenie

Práčku je možné zabezpečiť proti neúmyselnej zmene nastavených funkcií.

**ZAP./YYP:** Po spustení/ukončení programu po dobu cca 5 sekúnd! Zvoľte **Start/Reload (Start/Doplnenie)**.

Detská poistka môže zostať až do ďalšieho spustenia programu aktivovaná, aj po vypnutí spotrebiča! Pred spustením programu potom detskú poistku deaktivujte a event. ju po spustení programu opäť aktivujte.

AK chcete po spustení programu pridať kusy bielizne, zvolte tlačidlo **Start/Reload (Start/Doplnenie)**. Práčka prekontroluje, či je doplnenie bielizne možné.

Svieti **YES + ☼**: Doplnenie je možné.

Bliká **NO**: Počkajte, kým **YES + ☼** nesvietia.

Upozornenie: Dverka otvorte, až svietia **obidve** symboly **YES + ☼**.

**NO**: Doplnenie nie je možné.

Upozornenie: Pri vysokej hladine vody a/alebo teploty alebo v priebehu odstreďovania, ostanú vkladacie dverka z bezpečnostných dôvodov zablokované.

Na pokračovanie programu zvolte tlačidlo **Start/Reload (Start/Doplnenie)**.

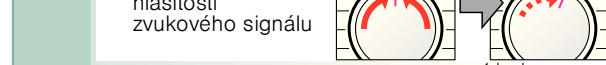
## ☼ Start/Reload (Start/Doplnenie)

Na spustenie programu alebo na doplnenie bielizne a aktivovanie/deaktivovanie detskej poistky.

# Individuálne nastavenia

## Signal

1. Aktivujte režim nastavenia hlasitosti signálu



nastavte na 0 • 1 krok, signalizačné pole svieti zvolí a držať + 1 krok, uvoľníte

2. Nastavenie hlasitosti pre ...



\* navoľte event. niekoľkokrát nastavenie hlasitosti \*

primo 1 krok nastavenie hlasitosti \* nastavte na •

## 4. Dôležité upozornenia

### Setrite bielizeň a práčku

- Pri dávkovaní všetkých pracích, pomocných a čistiacich prostriedkov bezpodmienečne dodržiavajte pokyny výrobcov.
- Vyhrádzajte vrecká.
- Dávajte pozor na kovové diely (kancelárske sponky, atď.).
- Chĺstovú bielizeň perte v sieťke/vrecku (pančuchy, záclony, podprsenky s ramienkami).
- Uzavrte zipsy, zapnite poťahy.
- Vykefujte piesok z káps a záhybov.
- Odstráňte záclonové valčeky alebo ich zavažte do sieťky alebo vrecka.

### Rozdielne znečistená bielizeň

Nové textílie perte samostatne.

Ľahko znečistené Bez predprania. Zvoľte prídavnú funkciu **SpeedPerfect**.

silno znečistené Škvry event. predbežne ošetríte.

vložit' menej bielizne. Zvoľte program s predpraním.

### Namáčanie

Vložit' bielizeň rovnejšie farby.

Dajte do komory II namáčajúci prostriedok/prací prostriedok podľa údajov výrobcu. Nastavte volič programu na **Cottons (Bavlna) 30 °C** a zvolte **Start/Reload (Start/Doplnenie)**. Po cca 10 minútach zvolte **Start/Reload (Start/Doplnenie)**, aby ste program zastavili. Po želanej dobe namáčania zvolte opätovne **Start/Reload (Start/Doplnenie)**, ak sa má v programe pokračovať alebo program zmeniť.

### Škrobenie

Bielizeň nemá byť ošetrovaná avivážou.

Škrobenie s tekutým škrobom je možné vo všetkých pracích programoch. Dajte do komory ☼ pr aviváž škrob podľa údajov výrobcu (v prípade potreby túto komoru najskôr vyčistite).

### Farbenie/Odfarbovanie

Farbenie len v rozsahu bežnom v domácnosti. Soľ môže ušľachtilú oceľ porušiť! Dodržiavajte údaje výrobcu farby! V práčke **nevykonávajte** odfarbovanie bielizne!





**Pred prvým práním**  
vykonajte jedno pranie bez bielizne. → Strana 9

## Roztriedenie a vloženie bielizne

Dodržiavajte pokyny pre ošetrovanie od výrobcu!  
Podľa údajov na etiketách pre ošetrovanie.  
Podľa druhu, farby, znečistenia a teploty.  
Neprekračujte maximálne množstvo náplne. → Strana 7

**Dodržiavajte dôležité upozornenia.** → Strana 6  
Vložte veľké a malé kusy bielizne!  
Uzatvorte vkladacie dverka. Nezacviknite kusy bielizne medzi vkladacie dverka a gumené tesnenie.

## Naplnite prací a ošetrovací prostriedok

Dávkovanie podľa:  
množstva bielizne, znečistenia, tvrdosti vody (informujte sa u Vášho dodávateľa vody) a údajov výrobcu.  
Naplnite tekutý prací prostriedok do príslušnej dávkovacej nádoby a položte ho do bubna.

**i** Viskózne aviváže a tvarovacie prostriedky zriedte vodou.  
Zabraňuje upchatiu.

## Nastavenie \*\* a prispôsobenie programu

### Volič programu



**i** \*\* Keď bliká v signalizačnom poli symbol je aktívna detská poistka.  
→ Deaktivovanie, Strana 5

Prídavné funkcie a voliteľné tlačidlá  
→ Individuálne nastavenia, Strana 5

**i** Všetky tlačidlá sú senzitivne, stačí ľahký dotyk! Pri dlhšom dotyku voliteľných tlačidiel automatický priebeh možností nastavenia!

**Zvoľte Start/Reload (Start/Doplnenie)**

**i** Volič programu na zapnutie a vypnutie práčky a prevolbu programu. Otáčanie v oboch smeroch.

podľa modelu) alebo (bez konečného poslednej plácajacej vode, signalizačné pole ---)

trvania programu popr. koniec programu (-0-)

bielizeň → Strana 4, 5

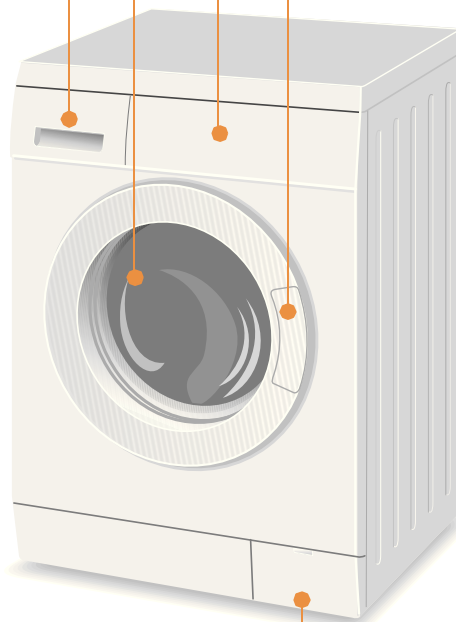
# Pranie

Zásuvka na prací prostriedky s komorami I, II,

Bubon

Ovládací panel

Vkladacie dverka



Servisná záklopka

1

2



## Vybranie bielizne

Otvorte dverka vkladacieho otvoru a vyberte bielizeň.  
Ak je aktívne (bez konečného odstredovania): Nastavte volič programu na **Empty (Odčerpanie)** alebo zvoľte otáčky odstredovania.  
Zvoľte **Start/Reload (Štart/Doplnenie)**.



- Odstráňte eventuálne cudzie telesá – nebezpečenstvo tvorby hrdze.
- Nechajte vkladacie dverka a zásuvku na prací prostriedky otvorené, aby mohla vyschnúť zvyšná voda.



## Uzatvorte vodovodný kohútik po každom použití

Nie je potrebné u modelov Aqua-Stop. → Upozornenia, Návod na inštaláciu



## Vypnutie

Nastavte volič programu na **Off (Vypnutie)**

3

## Ukončenie programu, keď ...

... bliká (Štart/Doplnenie) a v indikačnom poli sa zobrazí **-0-**.

## Prerušenie programu

- U programov s vysokou teplotou:
- Nechajte bielizeň vychladnúť: Zvoľte **Rinse (Pláchanie)**.
  - Zvoľte **Start/Reload (Štart/Doplnenie)**.
- U programov s nižšou teplotou:
- Zvoľte **Spin (Odstredovanie)** alebo **Empty (Odčerpanie)**.
  - Zvoľte **Start/Reload (Štart/Doplnenie)**.

## Zmena programu ...

... ak ste omylom zvolili nesprávny program:

- Zvoľte program znova.
- Zvoľte (**Start/Doplnenie**).

Nový program začne od začiatku.

## Doplnenie bielizne ... → Strana 5

... je zvolený **Start/Reload (Štart/Doplnenie)** a potom sa v signalizačnom poli rozsvietia obidva symboly **YES +** .

Ak sa zobrazí **NO** nie je možné vkladacie dverka otvorit.

- Zvoľte **Start/Reload (Štart/Doplnenie)**.

# Individuálne nastavenia

## Voliteľné tlačidlá

Pred a v priebehu chodu zvoleného programu je možné meniť otáčky odstreďovania a teplotu. Účinky v závislosti na dosiahnutom programovom kroku.

## °C (Teplota)

Zobrazenú teplotu prania môžete zmeniť. Voliteľná maximálna teplota prania je vždy závislá na nastavenom programe.

## ⌚ (Otáčky odstreďovania / bez konečného odstreďovania)

Zobrazené otáčky odstreďovania môžete zmeniť.

Voliteľné maximálne otáčky odstreďovania sú závislé na modeli a práve nastavenom programe.

## 🕒 (Hotovo za)

Zvolením programu sa zobrazí príslušná doba trvania programu. Štart programu je možné pred spustením programu odložiť. Doba Hotovo za je možné nastaviť v hodinových krokoch, maximálne až 24 h. Stlačte toľkokrát tlačidlo 🕒 (Hotovo za), až sa zobrazí požadovaný počet hodín (h=hodina). Zvoľte ▶️ Start/Reload (Štart/Doplnenie).

## ➕ Prídavné funkcie → Prehľad programov, Strana 7

### ⚡ SpeedPerfect

Na pranie za kratšiu dobu pri srovnateľnom pracovnom účinku voči štandardnému programu. Maximálne množstvo náplne → Prehľad programov, Strana 7

### 🌿 EcoPerfect

Na ušetrenie energie pri srovnateľnom pracovnom účinku voči štandardnému programu.

### 🛡️ (Ochrana proti pokrčeniu)

Špeciálny priebeh odstreďovania s následným natriasaním bielizne. Šetrné konečné odstreďovanie – ľahko zvýšená zvyšková vlhkosť bielizne.

### 💧 (Voda Plus)

Zvýšená hladina vody a predĺžená doba prania. Pre oblasti s veľmi mäkkou vodou alebo na zlepšenie výsledku pláchania.

## 🔒 Detská poistka a Doplnenie

### 🔒 Detská poistka/zablokovanie

Práčku je možné zabezpečiť proti neúmyselnej zmene nastavených funkcií.

**ZAP./NYP.:** Po spustení/ukončení programu po dobu cca 5 sekúnd!

Zvoľte ▶️ Start/Reload (Štart/Doplnenie).

Detská poistka môže zostať až do ďalšieho spustenia programu aktivovaná, aj po vypnutí spotrebiča! Pred spustením programu potom detskú poistku deaktivujte a event. ju po spustení programu opäť aktivujte.

### 🟢 YES + 🟡 Doplnenie

Ak chcete po spustení programu pridať kusy bielizne, zvoľte tlačidlo ▶️ Start/Reload (Štart/Doplnenie). Práčka prekontroluje, či je doplnenie bielizne možné.

Svieti **YES + 🟡**: Doplnenie je možné.

Bliká **NO**: Počkajte, kým **YES + 🟡** nesvietia.

Upozornenie: Dvierka otvorte, až svietia **obidve** symboly **YES + 🟡**.

**NO**: Doplnenie nie je možné.

Upozornenie: Pri vysokej hladine vody a/alebo teplote alebo v priebehu odstreďovania, ostanú vkladacie dvierka z bezpečnostných dôvodov zablokované.

Na pokračovanie programu zvoľte tlačidlo ▶️ Start/Reload (Štart/Doplnenie).

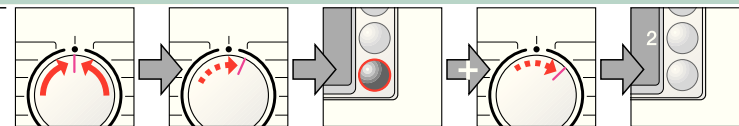
## ▶️ Start/Reload (Štart/Doplnenie)

Na spustenie programu alebo na doplnenie bielizne a aktivovanie/deaktivovanie detskej poistky.

# Individuálne nastavenia

## Signal

1. Aktivujte režim nastavenia hlasitosti zvukového signálu



nastavte na • 1 krok, signalizačné pole svieti zvoliť a držať + 1 krok, uvoľnite

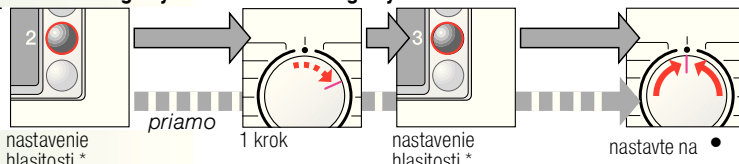
2. Nastavenie hlasitosti pre ...



0 1 2 3 4  
\* navoľte event. niekoľkokrát

Tlačidlové signály

Odkazové signály



nastavenie hlasitosti \* priamo 1 krok nastavenie hlasitosti \* nastavte na •



## Dôležité upozornenia





### Setrite bielizeň a práčku

- Pri dávkovaní všetkých pracích, pomocných a čistiacich prostriedkov bezpodmienečne dodržiavajte pokyny výrobcov.
- Vyprázdňte vrecká.
- Dávajte pozor na kovové diely (kancelárske sponky, atď.).
- Chúlolistivú bielizeň perte v sieťke/vrecku (pančuchy, záclony, podprsenky s ramienkami).
- Uzavrte zipsy, zapnite poťahy.
- Vykefujte piesok z káps a záhybov.
- Odstráňte záclonové valčeky alebo ich zavažte do sieťky alebo vrecka.



### Rozdielne znečistená bielizeň

Nové textilie perte samostatne.
Ľahko znečistené  Bez predprania. Zvoľte prídavnú funkciu ⚡ SpeedPerfect.
Škvrny event. predbežne ošetrte.
Silno znečistené  Vložte menej bielizne. Zvoľte program s predpraním.



### Namáčanie

Vložte bielizeň rovnej farby.

Dajte do komory II namáčací prostriedok/prací prostriedok podľa údajov výrobcu. Nastavte volič programu na 🟡 Cottons (Bavlna) 30 °C a zvoľte ▶️ Start/Reload (Štart/Doplnenie). Po cca 10 minútach zvoľte ▶️ Start/Reload (Štart/Doplnenie), aby ste program zastavili. Po želanej dobe namáčania zvoľte opätovne ▶️ Start/Reload (Štart/Doplnenie), ak sa má v programe pokračovať alebo program zmeniť.



### Škrobenie

Bielizeň nemá byť ošetrovaná avivážou.

Škrobenie s tekutým škrobom je možné vo všetkých pracích programoch. Dajte do komory 🌀 pre aviváž škrob podľa údajov výrobcu (v prípade potreby túto komoru najskôr vyčistite).



### Farbenie/Odfarbovanie

Farbenie len v rozsahu bežnom v domácnosti. Soľ môže ušľachtilú oceľ porušiť! Dodržiavajte údaje výrobcu farbiva! V práčke **nevykonávajúte** odfarbovanie bielizne!



**Druh bielizne**

**Pridávne funkcie; pokyny**

°C

max.

Program	°C	max.	Druh bielizne	Pridávne funkcie; pokyny
Cottons (Bavlna) +  Prewash (Predpranie)	* - 90 °C	7 kg/ 4 kg*	odolné textilie, textilie z bavlny alebo ľanu, vhodné na vyvátku	SpeedPerfect*,  EcoPerfect,  (Ochrana proti pokrčeniu),  (Voda Plus)
AllergyPlus (Senzitívne)	* - 60 °C		odolné textilie z bavlny alebo ľanu	SpeedPerfect*,  EcoPerfect,  (Ochrana proti pokrčeniu),  (Voda Plus); na veľmi citlivú pokožku, dlhšie pranie pri zvolenej teplote, vyššia hladina vody, prídavné plákanie
Easy-Care (Nekrčivá bielizeň) +  Prewash (Predpranie)	* - 60 °C		nekrčivé textilie z bavlny, ľanu, syntetických vlákien alebo zmesových tkanín	SpeedPerfect,  EcoPerfect,  (Ochrana proti pokrčeniu),  (Voda Plus)
Mix	* - 40 °C	3 kg	textilie z bavlny alebo nekrčivé textilie	SpeedPerfect,  EcoPerfect,  (Ochrana proti pokrčeniu),  (Voda Plus); rozdielne druhy textílií je možné práť spoločne
Easy-Care + (Nekrčivá bielizeň +)	* - 40 °C		tmavé textilie z bavlny a tmavé nekrčivé textilie	SpeedPerfect,  EcoPerfect,  (Ochrana proti pokrčeniu),  (Voda Plus); redukované odstreďovanie pri pláchaní a konečné odstreďovanie
Shirt / Blouses (Košeľa/Halenky)	* - 60 °C		Nežehlivé košeľe z bavlny, ľanu, syntetických alebo zmiešaných tkanín	SpeedPerfect,  EcoPerfect,  (Ochrana proti pokrčeniu),  (Voda Plus); poveste textilie kvapkajúce, mokré
Delicate / Silk (Jemná bielizeň/Hodváb)	* - 40 °C		pre chvilostivé prácie textilie napr. z hodvábu, saténu, syntetických alebo zmiešaných tkanín (napr. záclony)	SpeedPerfect,  EcoPerfect,  (Ochrana proti pokrčeniu),  (Voda Plus); medzi jednotlivými plákaniami nie je odstreďovanie
Wool (Vlna)	* - 40 °C	2 kg	ručne alebo v práčke prané textilie z vlny alebo s podielom vlny	SpeedPerfect,  EcoPerfect,  (Ochrana proti pokrčeniu),  (Voda Plus); medzi jednotlivými plákaniami nie je odstreďovanie
SuperQuick 15'	* - 40 °C		nekrčivé textilie z bavlny, ľanu, syntetických vlákien alebo zmesových tkanín	krátky program, cca 15 minút, vhodný pre ľahko znečistenú bielizeň
Sportswear (Športové oblečenie)	* - 40 °C		textilie z mikrovlákná	SpeedPerfect,  EcoPerfect,  (Ochrana proti pokrčeniu),  (Voda Plus)

\* redukovaná náplň pri prídavnej funkcii SpeedPerfect.

**Ako krátky program je optimálne vhodný program - Mix 40 °C s max. počtom otáčok odstreďovania.**

Programy bez predprania - dajte práci prostriedok do komory **II**, programy s predpraním - rozdeľte práci prostriedok do komôr **I a II**.

Rinse (Pláchanie), Empty (Odčerpanie)

9302 / 9000864699



WAE28467BY ...

Robert Bosch Hausgeräte GmbH  
Carl-Wery-Str. 34  
81739 München / Germany



## Bezpečnostné upozornenia

- Prečítajte si tento návod na použitie a návod na inštaláciu a všetky ostatné informácie priložené k práčke a postupujte podľa nich.
- Uchovajte podklady pre neskoršie použitie.

**Nebezpečenstvo úrazu elektrickým prúdom**

- Neťahajte za sieťovú šnúru, ale priamo za zástrčku (t.j. koncovku sieťovej šnúry).
- Ak máte mokré ruky, nezastrčujte sieťovú zástrčku/nevyťahujte ju zo zásuvky.

**Ohrozenie života**

- Pri spotrebičoch, ktoré doslúžili:
- Vytiahnite sieťovú zástrčku.
  - Sieťové vedenie odrežte a spolu so zástrčkou odstráňte.
  - Zničte zámok vkladacích dvierok. Zabráňte tým, aby sa deti zavreli dovnútra a dostali sa do ohrozenia života.

**Nebezpečenstvo udusenía**

- Obaly, fólie a časti obalu nenechávajte deťom.

**Nebezpečenstvo otravy**

- Pracie a ošetrovacie prostriedky uchovávajte mimo dosah detí.

**Nebezpečenstvo výbuchu**

- Kúsky bielizne vopred ošetrované čistiacimi prostriedkami obsahujúcimi rozpúšťadlá, napr. odstraňovače škvrn/prací benzín, môžu po vložení spôsobiť výbuch. Kúsky bielizne je nutné pred vložením dôkladne v ruke preprať.

**Nebezpečenstvo poranenia**

- Vkladacie dvierka môžu byť veľmi horúce.
- Pozor pri odčerpávaní horúceho pracieho roztoku.
- Nestúpajte na práčku.
- Neopierajte sa o otvorené vkladacie dvierka.
- Nesiachajte do bubna, ak sa ešte točí.
- Pozor pri otvorení zásuvky na pracie prostriedky počas prevádzky!

## Hodnoty spotreby poli podľa modelu

Program	Množstvo náplne	El. energia ***	Voda ***	Doba trvania programu ***
Cottons (Bavlna) 20 °C	7 kg	0,32 kWh	68 l	2 ½ h
Cottons (Bavlna) 30 °C	7 kg	0,56 kWh	68 l	2 ½ h
Cottons (Bavlna) 40 °C *	7 kg	0,91 kWh	68 l	2 ½ h
Cottons (Bavlna) 60 °C	7 kg	1,25 kWh	68 l	2 ¾ h
Cottons (Bavlna) 90 °C	7 kg	2,16 kWh	74 l	2 ¾ h
Easy-Care (Nekrčivá bielizeň) 40 °C *	3 kg	0,55 kWh	54 l	1 ¾ h
Mix 40 °C	3 kg	0,45 kWh	35 l	1 ¼ h
Delicate/Silk (Jemná bielizeň/Hodváb) 30 °C	2 kg	0,24 kWh	35 l	¾ h
Wool (Vlna) 30 °C	2 kg	0,22 kWh	47 l	¾ h

\* Nastavenie programu pre test podľa platnej normy EN60456. Upozornenie pre porovnávacie testy: Na testovanie skúšobných programov perte udané množstvo náplne s maximálnym počtom otáčok odstreďovania.

Program	Pridávna funkcia	Naplnenie	Ročná spotreba energie	Ročná spotreba vody
Cottons (Bavlna) 40/60 °C	EcoPerfect**	3,5/7 kg	165 kWh	10686 l

\*\* Nastavenie programu na kontrolu a opatrenie energetickým štítkom podľa smernice 2010/30/EU pri použití studenej vody (15 °C).

\*\*\* Hodnoty spotreby sa od zadaných hodnôt odchyľujú v závislosti na tlaku vody, tvrdosti vody, prírodnej teplote vody, priestorovej teplote, druhu a množstve bielizne, znečistení bielizne, použitom pracom prostriedku, kolísaní sieťového napätia a zvolených prídavných funkciách.

# Ošetrovanie



- **Nebezpečenstvo úrazu elektrickým prúdom!** Vytiahnite sieťovú zástrčku!
- **Nebezpečenstvo výbuchu!** Nepoužívajte žiadne rozpúšťadlá!

## i Pred prvým práním

Nevkladajte žiadnu bielizeň! Otvorte vodovodný kohútik. Naplňte do komory II:

- cca. 1 l vody.
  - Prací prostriedok (dávkovanie podľa údajov výrobcu pre ľahké znečistenia a zodpovedajúci stupeň tvrdosti vody).
- Nastavte volič programu na **Easy-Care (Nekrčivá bielizeň) 60 °C** a zvolíte **Start/Reload (Start/Doplnenie)**. Na konci programu nastavte volič programu na **Off (Vypnutie)**.

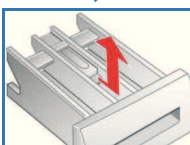
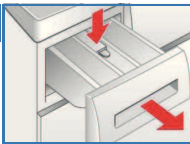
## i Plášť spotrebiča, ovládací panel

- Utrite mäkkou, vlhkou handrou.
- Nepoužívajte žiadne abrazívne uterky, špongie a čistiace prostriedky (čistiace prostriedky pre ušachtilú oceľ).
- Okamžite odstráňte zvyšky pracieho prostriedku a čističa.
- Čistenie prúdom vody je zakázané.

## Čistenie zásuvky na pracie prostriedky a krytu ...

... ak jestvujú zvyšky pracieho prostriedku alebo aviváže.

1. Zásuvku vytiahnite, vložku zatlačte nadol, zásuvku úplne vyberte z krytu.
2. Vytiahnutie vložky: Tlačte vložku prstom zdola smerom nahor.
3. Vyplachovaciu misku a vložku vyčistite vodou a kefkou a vysušte ju. Odstráňte z krytu aj zvyšky pracieho prostriedku a aviváže.
4. Nasadte vložku a zaistite ju zaskočením (nasuňte valček na vodiaci kolík).
5. Zasuňte zásuvku na pracie prostriedky.



i Nechajte zásuvku na pracie prostriedky otvorenú, aby mohla vyschnúť zvyšná voda.

## i Prací bubon a gumová manžeta

Gumovú manžetu vo vnútri vysušte handrou. Dvierka plniaceho otvoru nechajte otvorené, aby bubon vyschol. Hrdzavé škvrny – použite bezchlórový čistiaci prostriedok, žiadnu oceľovú vlnu.

## i Odstránenie vodného kameňa Žiadna bielizeň v práčke so sušičkou!

Odstránenie vodného kameňa vykonajte podľa údajov výrobcu odvápňovača, pri správnom dávkovaní pracieho prostriedku nie je potrebné.

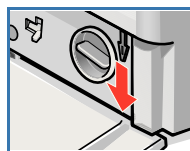
## i Núdzové odblokovanie, napr. pri výpadku sieťového

Program beží ďalej, hneď ako sa obnoví prúd. Ak sa napriek tomu musí bielizeň vybrať, je možné vkladacie dvierka otvoriť podľa ďalej uvedeného postupu:

### Nebezpečenstvo obarenia!

Prací roztok a bielizeň môžu byť horúce. Event. nechajte najskôr vychladnúť. Nesiahajte do bubna, ak sa ešte točí. Neotvárajte vkladacie dvierka, pokiaľ je na skle vidieť voda.

1. Nastavte volič programu na **Off (Vypnutie)** a vytiahnite sieťovú zástrčku.
2. Vypustite prací roztok. → *Strana 10*
3. Pomocou náradia tiahnite za núdzové odblokovanie (→ šípka) smerom nadol a uvoľnite ho. Vkladacie dvierka sa nakoniec nechajú otvoriť.



# Upozornenia na signalizačnom

poli podľa modelu

**F:16** Správne uzatvorte dvierka vkladacieho otvoru, t.j. je privretá bielizeň.

**F:17** Otvorte úplne vodovodný kohútik. Prelomená/zovretá prívodná hadica. Vyčistite sitko prívodnej hadice vody → *Strana 10*, príliš nízky tlak vody.

**F:18** Upchaté čerpadlo pracieho roztoku; vyčistite čerpadlo pracieho roztoku. → *Strana 10*  
Upchatá odtoková hadica/odtoková rúrka; vyčistite odtokovú hadicu na sifóne. → *Strana 10*

**F:21** Chyba motora. Zavolajte servisnú službu!

**F:23** Voda v podlahovej vani, netesnosť spotrebiča. Zavolajte servisnú službu!

# Údržba

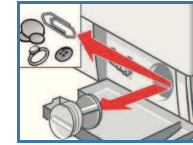
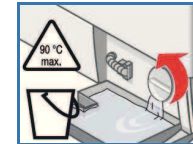
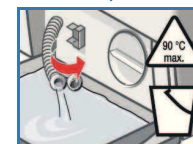
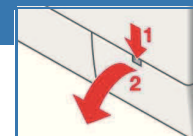


- **Nebezpečenstvo obarenia!** Nechajte prací roztok vychladnúť!
- Zatvorte vodovodný kohútik!

## Čerpadlo pracieho roztoku

Nastavte volič programu na **Off (Vypnutie)**, vytiahnite sieťovú zástrčku.

1. Otvorte a odložte servisnú záklopku.
2. **Pre modely s vypúšťacou hadicou:** Snímte vypúšťaciu hadicu z držiaka a vytiahnite ju z telesa práčky. Podstavte nádobu. Stiahnite uzatváraciu čiapočku, nechajte vyteciť prací roztok. Zatlačte uzáver a nasadte vypúšťaciu hadicu do držiaka.
- 2\* **Pre modely bez vypúšťacej hadice:** Otáčajte opatrne vekom čerpadla, až začne odtekať prací roztok. Ak je servisná záklopka dopoly plná, zaskrutkujte veko čerpadla a servisnú záklopku vyprázdňte. Kroky opakujte, až je prací roztok úplne vypustený.
3. Odskrutkujte opatrne veko čerpadla (zvyšná voda).
4. Vyčistite vnútorný priestor, závit veka čerpadla a teleso čerpadla (obežným kolesom čerpadla pracieho roztoku sa musí nechať otáčať).
5. Veko čerpadla znova nasadte a zoskrutkujte.
6. Nasadte a uzatvorte servisnú klapku.

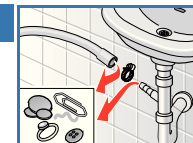


Aby sa zabránilo tomu, že pri budúcom praní vytečie nevyužitý prací prostriedok do odtoku: Nalejte do komory II 1 liter vody a spustíte program **Empty (Odčerpanie)**.

## Odtoková hadica na sifóne

Nastavte volič programu na **Off (Vypnutie)**, vytiahnite sieťovú zástrčku.

1. Uvoľnite hadicovú sponu, odtokovú hadicu opatrne stiahnite (zvyšná voda).
2. Vyčistite odtokovú hadicu a hrdlo sifónu.
3. Nasadte opäť odtokovú hadicu a zaistite pripojovacie miesto pomocou hadicovej spony.



## Sitko v prívode vody

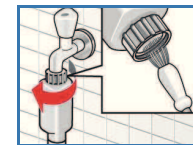


### Nebezpečenstvo úrazu elektrickým prúdom

Neponárajte bezpečnostné zariadenie Aqua-Stop do vody (obsahuje elektrický ventil).

Nechajte poklesnúť tlak vody v prívodnej hadici:

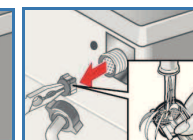
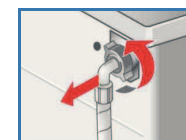
1. Zatvorte vodovodný kohútik!
2. Zvoľte ľubovoľný program (okrem **Spin (Odstredovanie)** / **Empty (Odčerpanie)**).
3. Zvoľte **Start/Reload (Štart/Doplnenie)**. Nechajte program cca 40 sekúnd bežať.
4. Nastavte volič programu na **Off (Vypnutie)** Vytiahnite sieťovú zástrčku. Čistenie sitka:



1. Podľa modelu:  
Odskrutkujte hadicu z vodovodného kohútika. Vyčistite sitko malou kefkou.

**a/alebo** pri modeloch Standard a Aqua-Secure:

1. Odmontujte hadicu na zadnej strane spotrebiča, vyberte sitko kliešťami a vyčistite ho.
2. Pripojte hadicu a skontrolujte tesnosť.



## Čo robiť, keď ...

● Vytieka voda.	<ul style="list-style-type: none"> <li>- Správne upevnite/nahradte odtokovú hadicu.</li> <li>- Pevne utiahnite zoskrutkovanie prívodnej hadice.</li> </ul>
● Nenateká žiadna voda. Nebol spláchnutý prací prostriedok.	<ul style="list-style-type: none"> <li>- Nebolo navolené  <b>Start/Reload (Start/Doplnenie)</b>?</li> <li>- Bol otvorený vodovodný kohútik?</li> <li>- Nie je event. upchaté sitko? Vyčistite sitko. → <i>Strana 10</i></li> <li>- Nie je prelomená alebo zovretá prívodná hadica?</li> </ul>
● Vkladacie dvierka sa nedajú otvoriť.	<ul style="list-style-type: none"> <li>- Je aktívna bezpečnostná funkcia. Prerušenie programu? → <i>Strana 4</i></li> <li>- Bolo zvolené  (bez konečného odstreďovania)? → <i>Strana 3, 4</i></li> <li>- Je možné otvorenie len s núdzovým odblokovaním? → <i>Strana 9</i></li> </ul>
● Program sa nespustí.	<ul style="list-style-type: none"> <li>- Nebolo navolené  <b>Start/Reload (Start/Doplnenie)</b> alebo  (<b>Hotovo za</b>)?</li> <li>- Sú vkladacie dvierka zatvorené?</li> <li>- Je aktívna detská poistka? Deaktivovanie. → <i>Strana 5</i></li> </ul>
● Prací roztok sa neodčerpáva.	<ul style="list-style-type: none"> <li>- Bolo zvolené  (bez konečného odstreďovania)? → <i>Strana 3, 4</i></li> <li>- Vyčistite čerpadlo pracieho roztoku. → <i>Strana 10</i></li> <li>- Vyčistite odtokovú rúrku a/alebo odtokovú hadicu.</li> </ul>
● V bubne nie je viditeľná voda.	<ul style="list-style-type: none"> <li>- Nie je chyba - voda je pod viditeľnou oblasťou.</li> </ul>
● Výsledok odstreďovania nie je uspokojivý, bielizeň je mokrá/ príliš vlhká.	<ul style="list-style-type: none"> <li>- Nie je chyba - kontrolný systém nevyváženosti prerušil odstreďovanie, nerovnomerné rozdelenie bielizne. Rozdeľte v bubne malé a veľké kusy bielizne. Zvolili ste  (<b>Ochrana proti pokrčeniu</b>)? → <i>Strana 5</i></li> <li>- Nebol navolený príliš nízky počet otáčok? → <i>Strana 5</i></li> </ul>
● Doba trvania programu sa v priebehu pracieho cyklu mení.	<ul style="list-style-type: none"> <li>- Nie je chyba - priebeh programu sa pre príslušný prací proces optimalizuje. Môže to viesť ku zmenám doby trvania programu v indikačnom poli.</li> </ul>
● Viacnásobný nábeh na odstreďovanie	<ul style="list-style-type: none"> <li>- Nie je chyba - kontrolný systém nevyváženosti kompenzuje nevyváženosť.</li> </ul>
● Zvyšná voda v komore pre ošetrovacie prostriedky.	<ul style="list-style-type: none"> <li>- Nie je chyba - účinok ošetrovacieho prostriedku nebude obmedzený.</li> <li>- V prípade potreby vložku vyčistite. → <i>Strana 9</i></li> </ul>
● Zápach v práčke.	<ul style="list-style-type: none"> <li>- Spustite program  <b>Cottons (Bavlna) 90 °C</b> bez bielizne. K tomuto účelu použijte univerzálny prací prostriedok.</li> </ul>
● Zobrazenie stavu  (Pranie) bliká. Príp. zo zásuvky na prací prostriedky vystupuje pena.	<ul style="list-style-type: none"> <li>- Nebolo použité príliš veľa pracieho prostriedku? Zmiešajte 1 polievkovú lyžicu aviváže s 1/2 litrom vody a nalejte do komory II (<i>nie u outdoorových a perových textílií</i>).</li> <li>- Pri ďalšom praní redukuje dávkovanie pracieho prostriedku.</li> </ul>
● Veľká hlučnosť, vibrácie a „putovanie“ práčky pri odstreďovaní.	<ul style="list-style-type: none"> <li>- Sú nožičky spotrebiča zaistené? Zaisťte nožičky spotrebiča. → <i>Návod na inštaláciu</i></li> <li>- Sú odstránené prepravné poistky? Odstráňte prepravné poistky. → <i>Návod na inštaláciu</i></li> </ul>
● Hlučnosť pri odstreďovaní a odčerpávaní.	<ul style="list-style-type: none"> <li>- Vyčistite čerpadlo pracieho roztoku. → <i>Strana 10</i></li> </ul>
● Počas prevádzky nefunguje indikačné pole/indikačné žiarovky.	<ul style="list-style-type: none"> <li>- Výpadok sieťového napájania?</li> <li>- Nezareagovala poistka? Zapnite/nahradte poistku.</li> <li>- Ak sa vyskytne porucha opakovane, zavolajte servisnú službu.</li> </ul>
● Priebeh programu je dlhší ako normálne.	<ul style="list-style-type: none"> <li>- Nie je chyba - kontrolný systém nevyváženosti kompenzuje nevyváženosť viacnásobným rozdelením bielizne.</li> <li>- Nie je chyba - je aktívny kontrolný systém peny - pridávajú sa pláhcacie cykly.</li> </ul>
● Zvyšky pracieho prostriedku na bielizni.	<ul style="list-style-type: none"> <li>- Ojedinele obsahujú bezfosfátové prací prostriedky zvyšky nerozpustné vo vode.</li> <li>- Zvoľte  <b>Rinse (Pláchanie)</b> alebo bielizeň po praní vykefujte.</li> </ul>

Ak nemôžete poruchu odstrániť sami, alebo vypnutím/zapnutím poruchu odstrániť sami, alebo ak je z iného dôvodu potrebná oprava:

- Nastavte volič programu na **Off (Vypnutie)** a vytiahnite sieťovú zástrčku zo zásuvky.
- Zatvorte vodovodný kohútik a zavolajte servisnú službu. → *Návod na inštaláciu*



Práčka

**BOSCH**

sk Návod na používanie