

# Vaša práčka

**Blahoželáme** – rozhodli ste sa pre moderný, kvalitatívne vysoko hodnotný domáci spotrebič značky Bosch. Váš nový spotrebič sa vyznačuje úspornou spotrebou energie a vody.

Každý spotrebič, ktorý opúšťa našu továreň je dôkladne skontrolovaný, aby bola zaistená jeho dobrá funkčnosť a perfektný stav.

Ďalšie informácie: [www.bosch-home.com](http://www.bosch-home.com)

Kontaktné údaje miestneho zákaznického servisu všetkých krajín nájdete v priloženej servisnej knižke.

## Ekologická likvidácia

Obal zlikvidujte ekologicky. Tento spotrebič je označený v súlade s európskou smernicou 2002/96/ES o nakladaní so starými elektrickými a elektronickými spotrebičmi (waste electrical and electronic equipment – WEEE). Smernica stanoví rámec pre zber a recykláciu použitých spotrebičov, platný v celej EU.

## Obsah

|   |     |
|---|-----|
| ■ Stanovené použitie .....                  | 1   |
| ■ Programy .....                            | 1   |
| ■ Nastavenie a prispôsobenie programu ..... | 3   |
| ■ Pranie .....                              | 3/4 |
| ■ Po praní .....                            | 4   |
| ■ Individuálne nastavenia .....             | 5/6 |
| ■ Dôležité upozornenia .....                | 6   |
| ■ Prehľad programov .....                   | 7   |
| ■ Bezpečnostné upozornenia .....            | 8   |
| ■ Hodnoty spotreby .....                    | 8   |
| ■ Ošetrovanie .....                         | 9   |
| ■ Pokyny na indikačnom poli .....           | 9   |
| ■ Údržba .....                              | 10  |
| ■ Čo robiť, keď .....                       | 11  |

## Ochrana životného prostredia/ Pokyny na úsporu

- Využívajte maximálneho množstva bielizne príslušného programu.
- Normálne znečistenú bielizeň perte bez predpierania.
- Namiesto **Cottons (Bavlna) 90 °C** zvolte program **Cottons (Bavlna) 60 °C** a prídavnú funkciu **EcoPerfect**. Porovnateľné vypranie s podstatne nižšou spotrebou energie.
- Dávajte prací prostriedok podľa údajov výrobcu a tvrdosti vody.
- Ak sa bude bielizeň následovne sušiť v sušičke, zvolte otáčky odstreďovania podľa návodu výrobcu sušičky.

# Stanovené použitie

- výhradne na použitie v domácnosti,
- na pranie textílií vhodných pre pranie v práčke a ručné pranie vlny v pracom roztoku,
- na prevádzku so studenou pitnou vodou a bežnými pracími a ošetrovacími prostriedkami, ktoré sú vhodné na použitie v práčkach.

- ! - *Nenechávajte pri práčke deti bez dozoru!*
- *Deti a nepoučené osoby nesmú práčku používať.*
- *Držte domáce zvieratá v bezpečnej vzdialenosti od práčky!*

Uveďte práčku do prevádzky až po prečítaní tohto návodu a samostatného Návodu na inštaláciu!

# Príprava

**Odborná inštalácia podľa samostatného Návodu na inštaláciu.**

## Kontrola spotrebiča

- Nikdy neuvádzajte poškodenú práčku do prevádzky!
- Informujte Vašu servisnú službu!

## Zastrčenie sieťovej zástrčky

**Iba so suchými rukami! Uchopte len za zástrčku!**

Uveďte práčku do prevádzky až po prečítaní tohto návodu a samostatného Návodu na inštaláciu!

## Roztriedenie a vloženie bielizne

**Dodržiavajte pokyny pre ošetrovanie od výrobcu! Podľa údajov na etiketách pre ošetrovanie. Podľa druhu, farby, znečistenia a teploty. Neprekračujte maximálne množstvo náplne. → Strana 7**

**Dodržiavajte dôležité upozornenia. → Strana 6**  
Vložte veľké a malé kusy bielizne!

Uzatvorte vkladacie dverka. Nezacviknite kúsky bielizne medzi vkladacie dverka a gumené tesnenie.

## Naplňte prací a ošetrovací prostriedok

Dávkovanie podľa: množstva bielizne, znečistenia, tvrdosti vody (informujte sa u Vášho dodávateľa vody) a údajov výrobcu. Naplňte tekutý prací prostriedok do príslušnej dávkovacej nádoby a položte ho do bubna.

**Viskózne aviváže a tvarovacie prostriedky zriedte vodou. Zabránuje upchatiu.**

**Komora II:** Prací prostriedok na hlavné pranie, bieliaci prostriedok, soľ na škrvny  
**Komora :** Aviváž, škrob

## Nastavenie \*\* a prispôsobenie programu

| Prídavné funkcie | Otáčky odstreďovania* | Signalizačné pole/Voliteľné tlačidlá | Štart/Doplnenie | Volič programu  |
|------------------|-----------------------|--------------------------------------|-----------------|---|
| Speed Perfect    | 1200                  | Ready in                             | Start/Reload    | Easy-Care  30°<br>Off  20°<br>Cottons                 |
| Eco Perfect      | 1000<br>800<br>600    | Ready in                             | Start/Reload    | Delicate/Silk  30°<br>cold  30°<br>Wool  30°<br>Empty |
| SuperQuick 15'   | 1200                  | Ready in                             | Start/Reload    | SuperQuick 15'  |
| Rinse/Spin       | 1200                  | Ready in                             | Start/Reload    | Rinse/Spin  |
| Empty            | 1200                  | Ready in                             | Start/Reload    | Empty   |
| Delicate/Silk    | 1200                  | Ready in                             | Start/Reload    | Delicate/Silk   |
| Easy-Care        | 1200                  | Ready in                             | Start/Reload    | Easy-Care   |

**Zobrazenia k priebehu programu:**  
Detská poisťka, Pranie, Pláchanie, Odstreďovanie  
1-24 h Koniec programu za ...  
Ready in (Hotové za)

\*\* Keď bliká v signalizačnom poli symbol , je aktívna detská poisťka. → Deaktivovanie, Strana 5

Prídavné funkcie, voliteľné tlačidlo a počet otáčok odstreďovania. → Individuálne nastavenia, Strana 5

Volič programu na zapnutie a vypnutie práčky a prevoľbu programu. Otáčanie v oboch smeroch.

## Zvolte Start/Reload (Štart/Doplnenie)

Všetky tlačidlá sú senzitívne, stačí ľahký dotyk! Pri dlhšom dotyku voliteľných tlačidiel a tlačidiel počtu otáčok odstreďovania automaticky priebeh možností nastavenia!

# Pranie

Zásuvka na prací prostriedky s komorami I, II, ☼

Bubon

Ovládací panel

Vkladacie dverka

Servisná záklopka

# Vybranie bielizne

Otvorte dverka vkladacieho otvoru a vyberte bielizeň. Ak je aktívne (bez konečného odstreďovania): Nastavte volič programu na **Empty (Odčerpánie)** alebo zvolte otáčky odstreďovania. Zvolte **Start/Reload (Štart/Doplnenie)**.

- Odstráňte eventuálne cudzie telesá – nebezpečenstvo tvorby hrdze.
- Nechajte vkladacie dverka a zásuvku na prací prostriedky otvorené, aby mohla vyschnúť zvyšná voda.

## Uzatvorte vodovodný kohútik po každom použití

Nie je potrebné u modelov Aqua-Stop. → Upozornenia, Návod na inštaláciu

## Vypnutie

Nastavte volič programu na **Off (Vyp.)**.

## Ukončenie programu, keď ...

... bliká **Start/Reload (Štart/Doplnenie)** a v indikačnom poli sa zobrazí **-0-**.

## Prerušenie programu

- U programov s vysokou teplotou:
  - Nechajte bielizeň najskôr vychladnúť: Zvolte **Rinse/Spin (Pláchanie/Odstreďovanie)**.
  - Zvolte **Start/Reload (Štart/Doplnenie)**.
- U programov s nižšou teplotou:
  - Zvolte **Rinse/Spin (Pláchanie/Odstreďovanie)** (deaktivujte tlačidlo (**Voda Plus**) alebo (**Odčerpánie**).
  - Zvolte **Start/Reload (Štart/Doplnenie)**.

## Zmena programu ...

- ... ak ste omylom zvolili nesprávny program:
  - Zvolte program znova.
  - Zvolte **Start/Reload (Štart/Doplnenie)**.
- Nový program začne od začiatku.

## Doplnenie bielizne ... → Strana 5.

- ... keď je zvolené **Start/Reload (Štart/Doplnenie)** a potom sa v signalizačnom poli rozsvieti **YES (áno)**. Ak sa zobrazí **NO (nie)** nie je možné vkladacie dverka otvoriť.
  - Zvolte **Start/Reload (Štart/Doplnenie)**.

# Individuálne nastavenia

## Voliteľné tlačidlo Ready in (Hotové za)

Zvolením programu sa zobrazí príslušná doba trvania programu. Štart programu je možné pred spustením programu odložiť. Dobu "Hotové za" je možné nastaviť v hodinových krokoch, maximálne až 24 h. Stlačte toľkokrát tlačidlo **Ready in (Hotové za)**, až sa zobrazí požadovaný počet hodín (h=hodina). Zvolte **Start/Reload (Štart/Doplnenie)**. Po spustení programu nie je žiadna možnosť nastavenia.

## Otáčky odstreďovania/bez konečného odstreďovania

Pred spustením programu alebo pokiaľ zvolený program beží, je možné nastaviť počet otáčok odstreďovania alebo (bez konečného odstreďovania, bielizeň zostane ležať v poslednej pláchacej vode, signalizačné pole - -). Účinky v závislosti na dosiahnutom programovom kroku. Voliteľné maximálne otáčky odstreďovania sú závislé na modeli a práve nastavenom programe.

## Prídavné funkcie → Prehľad programov, Strana 7.

**SpeedPerfect** Na pranie za kratšiu dobu pri srovnateľnom pracovnom účinku voči štandardnému programu. Maximálne množstvo náplne → Prehľad programov, Strana 7

**EcoPerfect** Na ušetrzenie energie pri srovnateľnom pracovnom účinku voči štandardnému programu.

**(Ochrana proti pokrčeniu)** Špeciálny priebeh odstreďovania s následným natrasaním bielizne. Šetrné konečné odstreďovanie – ľahko zvýšená zvyšková vlhkosť bielizne.

**(Voda Plus)** Zvýšená hladina vody a predĺžená doba prania. Pre oblasti s veľmi mäkkou vodou alebo na zlepšenie výsledku pláchania.

## Detská poisťka a Doplnenie

Práčku je možné zabezpečiť proti neúmyselnej zmene nastavených funkcií.  
**Detská poisťka/zablokovanie**  
**ZAP./VYP.:** Po spustení/ukončení programu stlačte po dobu cca 5 sekúnd tlačidlo **Start/Reload (Štart/Doplnenie)**. Detská poisťka môže zostať až do ďalšieho spustenia programu aktivovaná, aj po vypnutí spotrebiča! Pred spustením programu potom detskú poisťku deaktivujte a event. ju po spustení programu opäť aktivujte.

**YES Doplnenie**  
Ak chcete po spustení programu pridať kusy bielizne, zvolte tlačidlo **Start/Reload (Štart/Doplnenie)**. Práčka prekontroluje, či je doplnenie bielizne možné. Svetí **YES (áno)**: Doplnenie je možné. Bliká **NO (nie)**: Počkajte, kým **YES (áno)** nesvietia. Upozornenie: Dverka otvorte, až svieti **YES (áno)**. **NO (nie)**: Doplnenie nie je možné. Upozornenie: Pri vysokej hladine vody a/alebo teplote alebo v priebehu odstreďovania, ostanú vkladacie dverka z bezpečnostných dôvodov zablokované. Na pokračovanie programu zvolte tlačidlo **Start/Reload (Štart/Doplnenie)**.

## Start/Reload (Štart/Doplnenie)

Na spustenie programu alebo na doplnenie bielizne a aktivovanie/deaktivovanie detskej poisťky.

# Individuálne nastavenia

## Signal

1. Aktivujte režim nastavenia hlasitosti signálu  
nastavte na 1 krok, signalizačné pole svieti  
zvoliť a držať + 1 krok, uvoľnite

2. Nastavenie hlasitosti pre ...  
\* navolte event. niekoľkokrát nastavenie hlasitosti \*  
Tlačidlové signály 2 priamo  
Odkazové signály 1 krok nastavenie hlasitosti \*  
nastavte na \*

## Dôležité upozornenia

### Setrite bielizeň a práčku

- Pri dávkovaní všetkých prací, pomocných a čistiacich prostriedkov bezpodmienečne dodržiavajte pokyny výrobcov.
- Vyprázdňte vrecká.
- Dávajte pozor na kovové diely (kancelárske sponky, atď.).
- Chúlolistivú bielizeň perte v sieťke/vrecku (pančuchy, záclony, podprsenky s ramienkami).
- Uzavrite zipsy, zapnite poťahy.
- Vykefujte piesok z káps a záhybov.
- Odstráňte záclonové valčeky alebo ich zavažte do sietejky alebo vrecka.

### Rozdielne znečistená bielizeň

- Nové textilie perte samostatne.
- ľahko znečistené Nepredpierajte. V prípade potreby zvolte prídavnú funkciu **Speed Perfect**. Škrvny event. predbežne ošetríte.
- silno znečistené Vložte menej bielizne. Zvolte program s predpraním.

### Namáčanie

Dajte do komory II namáčací prostriedok/prací prostriedok podľa údajov výrobcu. Nastavte volič programu na **Cottons (Bavlna) 30 °C** a zvolte **Start/Reload (Štart/Doplnenie)**, aby ste program zastavili. Po cca 10 minútach zvolte **Start/Reload (Štart/Doplnenie)**, aby ste program zastavili. Po želanej dobe namáčania zvolte opätovne **Start/Reload (Štart/Doplnenie)**, ak sa má v programe pokračovať alebo program zmeniť.

### Škrobenie

*Bielizeň nemá byť ošetrovaná avivážou.*  
Škrobenie s tekutým škrobom je možné vo všetkých pracích programoch. Dajte do komory pre aviváž škrob podľa údajov výrobcu (v prípade potreby túto komoru najskôr vyčistite).

### Farbenie / Odfarbovanie

Farbenie len v rozsahu bežnom v domácnosti. Soľ môže ušľachtilú oceľ porušiť! Dodržiavajte údaje výrobcu farbiva! V práčke **nevykonávajte** odfarbovanie bielizne!



| Program   | °C                             | max             | Druh bielizne   | Prídavné funkcie; pokyny   |
|---|--------------------------------|-----------------|---|--|
| <b>Cottons (Bavlna)</b><br>+ Prewash (+ Predpranie) | 20, 30, 40, 60, 90 °C<br>40 °C | 7 kg/<br>4 kg * | odolné textilie, textilie z bavlny alebo ľanu, vhodné na vyárku   | ⇒ SpeedPerfect*, EcoPerfect, (Voda Plus)<br>⇒ SpeedPerfect, EcoPerfect, (Voda Plus)  |
| <b>Easy-Care (Nekračivá bielizeň)</b>               | 30, 40 °C                      | 3 kg            | nekračivé textilie z bavlny, ľanu, syntetických vlákien alebo zmesových tkanín                              | ⇒ SpeedPerfect, EcoPerfect, (Voda Plus)  |
| <b>Delicate/Silk (jemná bielizeň/Hodváby)</b>       | 30 °C                          | 2 kg            | pre chĺstlivé pracie textilie napr. z hodvábu, saténu, syntetických alebo zmiešaných tkanín (napr. záclony) | ⇒ SpeedPerfect, EcoPerfect, (Voda Plus); medzi jednotlivými plákaniami nie je odstreďovanie  |
| <b>Wool (Vlna)</b>                                  | cold (studená), 30 °C          |                 | ručné alebo v práčke prané textilie z vlny alebo s podielom vlny  | ⇒ SpeedPerfect, EcoPerfect, (Voda Plus); miniorodné šetrný prací program na zabránenie zražaniu bielizne, dlhšie prestávky programu (tekstílie ležia v pracom roztoku) |
| <b>SuperQuick 15' (extra krátky program)</b>        | 30 °C                          |                 | nekračivé textilie z bavlny, ľanu, syntetických vlákien alebo zmesových tkanín                              | ⇒ SpeedPerfect, EcoPerfect, (Voda Plus); krátky program, cca 15 minút, vhodný pre ľatko znečistenú bielizeň  |
| <b>Sportswear (Športové oblečenie)</b>              | 30 °C                          |                 | textilie z mikrovlákn   | ⇒ SpeedPerfect, EcoPerfect, (Voda Plus)  |
| <b>Prídavné programy</b>                            |                                |                 |   | ⇒ Rinse/© Spin (Pláchanie/Odstredovanie), Empty (Odčerpávanie)   |

\* redukovaná náplň pri prídavnej funkcii ⇒ SpeedPerfect  
Programy bez predprania – dajte prací prostriedok do komory II, programy s predpraním – rozdeľte prací prostriedok do komôr I a II.

Robert Bosch Hausgeräte GmbH  
Carl-Wery-Str. 34  
81739 München / Deutschland

WAE24367BY...



### ! Bezpečnostné upozornenia

- Prečítajte si tento návod na použitie a návod na inštaláciu a všetky ostatné informácie priložené k práčke a postupujte podľa nich.
- Uschovajte podklady pre neskoršie použitie.

**Nebezpečenstvo úrazu elektrickým prúdom**

- Nefahajte za sieťovú šnúru, ale priamo za zástrčku (t.j. koncovku sieťovej šnúry).
- Ak máte mokré ruky, nezaskrujte sieťovú zástrčku/newyfahajte ju zo zásuvky.

**Ohrozenie života**

- Pri spotrebičoch, ktoré doslúžili:
- Vytiahnite sieťovú zástrčku.
- Sieťové vedenie odrežte a spolu so zástrčkou odstráňte.
- Zničte zámkovú vkladaciu dvierku. Zabráňte tým, aby sa deti zavreli domútra a dostali sa do ohrozenia života.

**Nebezpečenstvo udusenía**

- Obaly, fólie a časti obalu nenechávajú deform.

**Nebezpečenstvo otravy**

- Pracie a ošetrovacie prostriedky uchovávajú mimo dosah detí.

**Nebezpečenstvo výbuchu**

- Kúsky bielizne vopred ošetrované čistiacimi prostriedkami obsahujúcimi rozpúšťadlá, napr. odstraňovače škvŕn/prací benzín, môžu po vložení spôsobiť výbuch. Kúsky bielizne je nutné pred vložением dôkladne v ruke preprať.

**Nebezpečenstvo poranenia**

- Vkladacie dvierka môžu byť veľmi horúce.
- Pozor pri odčerpávaní horúceho pracieho roztoku.
- Nestúpajte na práčku.
- Neopierajte sa o otvorenú vkladaciu dvierku.
- Nesiahajte do bubna, ak sa ešte točí.
- Pozor pri otvorení zásuvky na pracie prostriedky počas prevádzky!

### Hodnoty spotreby poli podľa modelu

| Program   | Množstvo náplne | El. energia *** | Voda *** | Doba trvania programu *** |
|---|-----------------|-----------------|----------|---------------------------|
| <b>Cottons (Bavlna) 20 °C</b>                           | 7 kg            | 0,32 kWh        | 68 l     | 2 ½ h                     |
| <b>Cottons (Bavlna) 30 °C</b>                           | 7 kg            | 0,56 kWh        | 68 l     | 2 ½ h                     |
| <b>Cottons (Bavlna) 40 °C *</b>                         | 7 kg            | 0,91 kWh        | 68 l     | 2 ½ h                     |
| <b>Cottons (Bavlna) 60 °C</b>                           | 7 kg            | 1,25 kWh        | 68 l     | 2 ¾ h                     |
| <b>Cottons (Bavlna) 90 °C</b>                           | 7 kg            | 2,16 kWh        | 74 l     | 2 ¾ h                     |
| <b>Easy-Care (Nekračivá bielizeň) 40 °C *</b>           | 3 kg            | 0,55 kWh        | 54 l     | 1 ¾ h                     |
| <b>Delicate / Silk (Jemná bielizeň / Hodváby) 30 °C</b> | 2 kg            | 0,24 kWh        | 35 l     | ¾ h                       |
| <b>Wool (Vlna) 30 °C</b>                                | 2 kg            | 0,22 kWh        | 47 l     | ¾ h                       |

\* Nastavenie programu pre test podľa platnej normy EN60456. Upozornenie pre porovnávacie testy: Na testovanie skúšobných programov perte udané množstvo náplne s maximálnym počtom otáčok odstreďovania.

| Program                          | Prídavná funkcia | Naplnenie | Ročná spotreba energie | Ročná spotreba vody |
|----------------------------------|------------------|-----------|------------------------|---------------------|
| <b>Cottons (Bavlna) 40/60 °C</b> | ⇒ EcoPerfect**   | 3,5/7 kg  | 165 kWh                | 10686 l             |

\*\* Nastavenie programu na kontrolu a opatrenie energetickým štítkom podľa smernice 2010/30/EU pri použití studenej vody (15 °C).

\*\*\* Hodnoty spotreby sa od zadaných hodnôt odchyľujú v závislosti na tlaku vody, tvrdosti vody, prírodnej teplote vody, priestorovej teplote, druhu a množstve bielizne, znečistení bielizne, použitom pracom prostriedku, kolísaní sieťového napätia a zvolených prídavných funkciách.

### Ošetrovanie

**! Nebezpečenstvo úrazu elektrickým prúdom!**  
Vytiahnite sieťovú zástrčku!  
**Nebezpečenstvo výbuchu!** Nepoužívajte žiadne rozpúšťadlá!

**i Pred prvým praním**

Nevkladajte žiadnu bielizeň! Otvorte vodovodný kohútik. Naplňte do komory II:

- cca. 1 l vody.
- Prací prostriedok (dávkovanie podľa údajov výrobcu pre ľahké znečistenia a zodpovedajúci stupeň tvrdosti vody).

Nastavte volič programu na **Cottons (Bavlna) 60 °C** a zvolte **Start/Reload (Štart/Doplnenie)**. Na konci programu nastavte volič programu na **Off (Vyp.)**.

**i Plášť spotrebiča, ovládaci panel**

- Utrite mäkkou, vlhkou handrou.
- Nepoužívajte žiadne abrazívne uterky, špongie a čistiace prostriedky (čistiace prostriedky pre ušľachtilú oceľ).
- Okamžite odstráňte zvyšky pracieho prostriedku a čističa.
- Čistenie prúdom vody je zakázané.

**Čistenie zásuvky na pracie prostriedky a krytu ...**

... ak jestvujú zvyšky pracieho prostriedku alebo aviváže.

- Zásuvku vytiahnite, vložku zatlačte nadol, zásuvku úplne vyberte z krytu.
- Vytiahnutie vložky: Tlačte vložku prstom zdola smerom nahor.
- Vyplochovaciu miskú a vložku vyčistite vodou a kefkou a vysušte ju.
- Odstráňte z krytu aj zvyšky pracieho prostriedku a aviváže.
- Nasaďte vložku a zaistite ju zaskočením (nasuňte valček na vodiaci kolík).
- Zasuňte zásuvku na pracie prostriedky.

**i Nechajte zásuvku na pracie prostriedky otvorenú, aby mohla vyschnúť zvyšná voda.**

**i Prací bubon a gumová manžeta**

Gumovú manžetu vo vnútri vysušte handrou. Dvierka plniaceho otvoru nechajte otvorené, aby bubon vyschol. Hrdzavé škvŕny – použite bezchlórový čistiaci prostriedok, žiadnu oceľovú vlnu.

**i Odstránenie vodného kameňa** *Žiadna bielizeň v práčke so sušičkou!*

Odstránenie vodného kameňa vykonajte podľa údajov výrobcu odvápnovača, pri správnom dávkovaní pracieho prostriedku nie je potrebné.

**i Núdzové odblokovanie, napr. pri výpadku sieťového**

Program beží ďalej, hneď ako sa obnoví prúd. Ak sa napriek tomu musí bielizeň vybrať, je možné vkladacie dvierka otvorit' podľa ďalej uvedeného postupu:

**! Nebezpečenstvo obarenia!**  
Prací roztok a bielizeň môžu byť horúce. Event. nechajte najskôr vychladnúť. Nesiahajte do bubna, ak sa ešte točí. Neotvárajte vkladacie dvierka, pokiaľ je na skle vidieť voda.

- Nastavte volič programu na **Off (Vyp.)** a vytiahnite sieťovú zástrčku.
- Vypustite prací roztok. → *Strana 10*
- Pomocou náradia tiahnite za núdzové odblokovanie (šípka) smerom nadol a uvoľnite ho. Vkladacie dvierka sa nakoniec nechajú otvorit'.

### Upozornenia na signalizačnom poli podľa modelu

**F:16** Správne uzatvorte dvierka vkladacieho otvoru, t.j. je prívratá bielizeň.

**F:17** Otvorte úplne vodovodný kohútik. Prelomená/zovretá prírodná hadica. Vyčistite sitko prírodnej hadice vody. → *Strana 10*, príliš nízky tlak vody.

**F:18** Upchaté čerpadlo pracieho roztoku; vyčistite čerpadlo pracieho roztoku. → *Strana 10*  
Upchatá odtoková hadica/odtoková rúrka; vyčistite odtokovú hadicu na sifóne. → *Strana 10*

**F:21** Chyba motora. Zavolajte servisnú službu!

**F:23** Voda v podlahovej vani, netesnosť spotrebiča. Zavolajte servisnú službu!

### Údržba

**! Nebezpečenstvo obarenia!** Nechajte prací roztok vychladnúť!  
**! Zatvorte vodovodný kohútik!**

**Čerpadlo pracieho roztoku**

Nastavte volič programu na **Off (Vyp.)**, vytiahnite sieťovú zástrčku.

- Otvorte a odložte servisnú zátku.
- Pre modely s vypúšťacou hadicou:** Snímte vypúšťaciu hadicu z držiaka a vytiahnite ju z telesa práčky. Podstavte nádobu. Stiahnite uzatváraciu čiapku, nechajte vyteciť prací roztok. Zatlačte uzáver a nasadte vypúšťaciu hadicu do držiaka.
- Pre modely bez vypúšťacej hadice:** Otáčajte opatrne vekom čerpadla, až začne odtekať prací roztok. Ak je servisná zátkopka dopoly plná, zaskrutkujte veko čerpadla a servisnú zátkopku vyprázdniť. Kroky opakujte, až je prací roztok úplne vypustený.
- Odskrutkujte opatrne veko čerpadla (zvyšná voda).
- Vyčistite vnútorný priestor, závit veka čerpadla a teleso čerpadla (obežným kolesom čerpadla pracieho roztoku sa musí nechať otáčať).
- Veko čerpadla znova nasadte a zoskrutkujte.
- Nasadte a uzatvorte servisnú klapku.

Aby sa zabránilo tomu, že pri budúcom praní vytečie nevyužitý prací prostriedok do odtoku: Nalejte do komory II 1 liter vody a spustíte program **Empty (Odčerpávanie)**.

**Odtoková hadica na sifóne**

Nastavte volič programu na **Off (Vyp.)**, vytiahnite sieťovú zástrčku.

- Uvoľnite hadicovú sponu, odtokovú hadicu opatrne stiahnite (zvyšná voda).
- Vyčistite odtokovú hadicu a hrdlo sifónu.
- Nasaďte opäť odtokovú hadicu a zaistite pripojovacie miesto pomocou hadicovej spony.

**Sitko v prírode vody**

**! Nebezpečenstvo úrazu elektrickým prúdom!**  
Neponárajte bezpečnostné zariadenie Aqua-Stop do vody (obsahuje elektrický ventil).

Nechajte poklesnúť tlak vody v prírodnej hadici:

- Zatvorte vodovodný kohútik!
- Zvoľte ľubovoľný program (okrem **Rinse/© Spin (Pláchanie/Odstredovanie)** // **Empty (Odčerpávanie)**).
- Zvoľte **Start/Reload (Štart/Doplnenie)**. Nechajte program cca 40 sekúnd bežať.
- Nastavte volič programu na **Off (Vyp.)**. Vytiahnite sieťovú zástrčku.

Čistenie sitka:

- Podľa modelu: Odskrutkujte hadicu z vodovodného kohútika. Vyčistite sitko malou kefkou.
- a/alebo** pri modeloch Standard a Aqua-Secure: Odmontujte hadicu na zadnej strane spotrebiča, vyberte sitko kliešťami a vyčistite ho.
- Pripojte hadicu a skontrolujte tesnosť.

### Čo robiť, keď' ...

|   |   |
|---|---|
| ● Vytekie voda.   | – Správne upevnite/nahradte odtokovú hadicu.<br>– Pevne utiahnite zoskrutkovanie prírodnej hadice.  |
| ● Nenateká žiadna voda.   | – Nebolo navolené <b>Start/Reload (Štart/Doplnenie)</b> ?<br>– Bol otvorený vodovodný kohútik?<br>– Nie je event. upchaté sitko? Vyčistite sitko. → <i>Strana 10</i><br>– Nie je prelomená alebo zovretá prírodná hadica?   |
| ● Vkladacie dvierka sa nedajú otvorit'.                                     | – Je aktívna bezpečnostná funkcia. Prerušenie programu? → <i>Strana 4</i><br>– Bolo zvolené <b>(bez konečného odstreďovania)</b> ? → <i>Strana 3,4</i><br>– Je možné otvorenie len s núdzovým odblokovaním? → <i>Strana 9</i>   |
| ● Program sa nespustí.  | – Bolo zvolené <b>Start/Reload (Štart/Doplnenie)</b> alebo <b>Ready in (Hotovo za)</b> ?<br>– Sú vkladacie dvierka zatvorené?<br>– Je aktívna detská poisťka? Deaktivovanie. → <i>Strana 5</i>  |
| ● Prací roztok sa neodčerpáva.  | – Bolo zvolené <b>(bez konečného odstreďovania)</b> ? → <i>Strana 3,4</i><br>– Vyčistite čerpadlo pracieho roztoku. → <i>Strana 10</i><br>– Vyčistite odtokovú rúrku a/alebo odtokovú hadicu.   |
| ● V bubne nie je viditeľná voda.  | – Nie je chyba – voda je pod viditeľnou oblasťou.   |
| ● Výsledok odstreďovania nie je uspokojivý, bielizeň je mokrá/príliš vlhká. | – Nie je chyba – kontrolný systém nevyváženosti prerušil odstreďovanie, nerovnomerné rozdelenie bielizne. Rozdeľte v bubne malé a veľké kusy bielizne.<br>– Zvolili ste <b>(Ochrana proti pokrčeniu)</b> ? → <i>Strana 5</i><br>– Nebol navolený príliš nízky počet otáčok? → <i>Strana 5</i> |
| ● Doba trvania programu sa v priebehu pracieho cyklu mení.                  | – Nie je chyba – priebeh programu sa pre príslušný prací proces optimalizuje. Môže to viesť ku zmenám doby trvania programu v indikačnom poli.  |
| ● Viacnásobný nábeh na odstreďovanie  | – Nie je chyba – kontrolný systém nevyváženosti kompenzuje nevyváženost.  |
| ● Zvyšná voda v komore pre ošetrovacie prostriedky.                         | – Nie je chyba – účinok ošetrovacieho prostriedku nebude obmedzený.<br>– V prípade potreby vložku vyčistite. → <i>Strana 9</i>  |
| ● Zápach v práčke.  | – Spustite program <b>Cottons (Bavlna) 90 °C</b> bez bielizne. K tomuto účelu použijte univerzálny prací prostriedok.   |
| ● Bliká zobrazenie stavu (Pranie).  | – Nebolo použité príliš veľa pracieho prostriedku? Zmiešajte 1 polievkovú lyžicu aviváže s ½ litrom vody a nalejte do komory II (nie u <i>outdoorových a perových textílií</i> ).<br>– Pri ďalšom praní redukuje dávkovanie pracieho prostriedku.   |
| ● Veľká hlučnosť, vibrácie a „putovanie“ práčky pri odstreďovaní.           | – Sú nožičky spotrebiča zaistené? Zaistite nožičky spotrebiča. → <i>Návod na inštaláciu</i><br>– Sú odstránené prepravné poisťky? Odstráňte prepravné poisťky. → <i>Návod na inštaláciu</i>   |
| ● Hlučnosť pri odstreďovaní a odčerpávaní.                                  | – Vyčistite čerpadlo pracieho roztoku. → <i>Strana 10</i> .   |
| ● Počas prevádzky nefunguje indikačné pole/indikačné žiarovky.              | – Výpadok sieťového napájania?<br>– Nezareagovala poisťka? Zapnite/nahradte poisťku.<br>– Ak sa vyskytne porucha opakovane, zavolajte servisnú službu.  |
| ● Priebeh programu je dlhší ako normálne.                                   | – Nie je chyba – kontrolný systém nevyváženosti kompenzuje nevyváženost viacnásobným rozdelením bielizne.<br>– Nie je chyba – je aktívny kontrolný systém peny – pridávajú sa pláchanie cykly.  |
| ● Zvyšky pracieho prostriedku na bielizni.                                  | – Ojedinele obsahujú bezfosfátové pracie prostriedky zvyšky nerozpustné vo vode.<br>– Zvoľte <b>Rinse/© Spin (Pláchanie/Odstredovanie)</b> alebo bielizeň po praní vykeľujte.   |

Ak nemôžete poruchu odstrániť sami, alebo vprnutím/zapnutím poruchu odstrániť sami, alebo ak je z iného dôvodu potrebná oprava:  
– Nastavte volič programu na **Off (Vyp.)** a vytiahnite sieťovú zástrčku zo zásuvky.  
– Zatvorte vodovodný kohútik a zavolajte servisnú službu. → *Návod na inštaláciu*

**Práčka**

**BOSCH**

**sk Návod na používanie**



# Vaša práčka

**Blažujeme** – rozhodli ste sa pre moderný, kvalitatívne vysoko hodnotný domáci spotrebič značky Bosch.

Váš nový spotrebič sa vyznačuje úspornou spotrebou energie a vody.

Každý spotrebič, ktorý opúšťa našu továreň je dôkladne skontrolovaný, aby bola zaistená jeho dobrá funkčnosť a perfektný stav.

Ďalšie informácie: [www.bosch-home.com](http://www.bosch-home.com)

Kontaktné údaje miestneho zákaznického servisu všetkých krajín nájdete v priloženej servisnej knižke.

## Ekologická likvidácia



Obal zlikvidujte ekologicky.

Tento spotrebič je označený v súlade s európskou smernicou 2002/96/ES o nakladaní so starými elektrickými a elektronickými spotrebičmi (waste electrical and electronic equipment – WEEE). Smernica stanoví rámec pre zber a recykláciu použitých spotrebičov, platný v celej EÚ.

## Obsah

Strana

|   |     |
|---|-----|
| ■ Stanovené použitie .....                  | 1   |
| ■ Programy .....                            | 1   |
| ■ Nastavenie a prispôsobenie programu ..... | 3   |
| ■ Pranie .....                              | 3/4 |
| ■ Po praní .....                            | 4   |
| ■ Individuálne nastavenia .....             | 5/6 |
| ■ Dôležité upozornenia .....                | 6   |
| ■ Prehľad programov .....                   | 7   |
| ■ Bezpečnostné upozornenia .....            | 8   |
| ■ Hodnoty spotreby .....                    | 8   |
| ■ Ošetrovanie .....                         | 9   |
| ■ Pokyny na indikačnom poli .....           | 9   |
| ■ Údržba .....                              | 10  |
| ■ Čo robiť, keď .....                       | 11  |



### Ochrana životného prostredia/ Pokyny na úsporu

- Využívajte maximálneho množstva bielizne príslušného programu.
- Normálne znečistenú bielizeň perte bez predpierania.
- Namiesto **Cottons (Bavlna) 90 °C** zvolte program **Cottons (Bavlna) 60 °C** a prídavnú funkciu **EcoPerfect**. Porovnateľné vypranie s podstatne nižšou spotrebou energie.
- Dávajte prací prostriedok podľa údajov výrobcu a tvrdosti vody.
- Ak sa bude bielizeň následovne sušiť v sušičke, zvolte otáčky odstreďovania podľa návodu výrobcu sušičky.

## Stanovené použitie

- výhradne na použitie v domácnosti,
- na pranie textílií vhodných pre pranie v práčke a ručné pranie vlny v pracom roztoku,
- na prevádzku so studenou pitnou vodou a bežnými pracími a ošetrovacími prostriedkami, ktoré sú vhodné na použitie v práčkach.



- *Nenechávajte pri práčke deti bez dozoru!*
- *Deti a nepoučené osoby nesmú práčku používať.*
- *Držte domáce zvieratá v bezpečnej vzdialenosti od práčky!*



Uvedte práčku do prevádzky až po prečítaní tohto návodu a samostatného Návodu na inštaláciu!

## Programy

Prehľad programov → Strana 7

Počet otáčok odstreďovania je v závislosti od zvoleného programu a postupu programu individuálne voliteľný.

|   |  |
|---|--|
| <b>Cottons (Bavlna)</b>                       | odolné textílie  |
| + Prewash (+ Predpranie)                      | odolné textílie, predpranie pri 30 °C  |
| <b>Sportswear (Športové oblečenie)</b>        | textílie z mikrovlákna   |
| <b>SuperQuick 15' (extra krátky program)</b>  | krátky program   |
| Rinse/Spin (Pláchanie/ Odstreďovanie)         | ručne pranej bielizne, tlačidlo <b>(Voda Plus)</b> je aktivované, ak sa má len odstreďovať, tlačidlo deaktivujte |
| Empty (Odčerpávanie)                          | pláchanie vody pri (bez konečného odstreďovania)   |
| <b>Wool (Vlna)</b>                            | ručne alebo strojovo praná vlna  |
| <b>Delicate/Silk (Jemná bielizeň/ Hodváb)</b> | chúlostivé, pracie textílie  |
| <b>Easy-Care (Nekrčivá bielizeň)</b>          | nekrčivé textílie  |

## Príprava



Odborná inštalácia podľa samostatného Návodu na inštaláciu.



### Kontrola spotrebiča

- Nikdy neuvádzajte poškodenú práčku do prevádzky!
- Informujte Vašu servisnú službu!



### Zastrčenie sieťovej zástrčky



Iba so suchými rukami!  
Uchopte len za zástrčku!



### Otvorenie vodovodného kohútika

**Komora II:** Prací prostriedok na hlavné pranie, bieliaci prostriedok, soľ na škrvny

**Komora** ☼: Aviváž, škrub

**Komora I:** Prací prostriedok pre predpieranie

(\* podľa modelu)

| Prídavné funkcie | Otáčky odstreďovania*                   | Signalizačné pole/Voliteľné tlačidlá | Štart/Doplnenie  |
|------------------|---|--------------------------------------|--|
| Speed Perfect    |   |                                      | Start Reload   |
| Eco Perfect      | ○ 1200<br>○ 1000<br>○ 800<br>○ 600<br>○ | Ready in                             | Easy-Care  |
|                  |   |                                      | Delicate/Silk  30°<br>Cold  cold<br>Wool  30°<br>Empty |
|                  |   |                                      | Rinse/Spin   |
|                  |   |                                      | Zobrazenia k príbehu                                   |
|                  |   |                                      | Detská poistka, Pr                                     |
|                  |   |                                      | 1–24 h   |
|                  |   |                                      | Ready in (Hotové za)                                   |
|                  |   |                                      | Koniec programu z                                      |

**Pred prvým práním**  
vykonajte jedno pranie bez bielizne. → Strana 9

## Roztriedenie a vloženie bielizne

Dodržiavajte pokyny pre ošetrovanie od výrobcu!  
Podľa údajov na etiketách pre ošetrovanie.  
Podľa druhu, farby, znečistenia a teploty.  
Neprekračujte maximálne množstvo náplne. → Strana 7

Dodržiavajte dôležité upozornenia. → Strana 6

Vlozte veľké a malé kusy bielizne!  
Uzatvorte vkladacie dverka. Nezacviknite kusy bielizne medzi vkladacie dverka a gumené tesnenie.

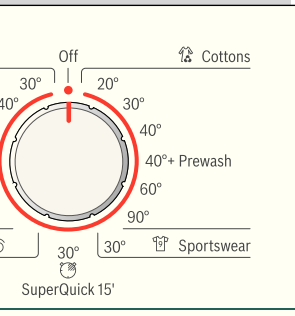
## Naplňte prací a ošetrovací prostriedok

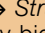
Dávkovanie podľa:  
množstva bielizne, znečistenia, tvrdosti vody (informujte sa u Vášho dodávateľa vody) a údajov výrobcu.  
Naplňte tekutý prací prostriedok do príslušnej dávkovacej nádoby a položte ho do bubna.

**i** Viskózne aviváže a tvarovacie prostriedky zriedte vodou.  
Zabraňuje upchatiu.

## Nastavenie \*\* a prispôsobenie programu

### Volič programu



**i** \*\* Keď bliká v signalizačnom poli symbol , je aktívna detská poistka. → Deaktivovanie, Strana 5

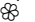
Prídavné funkcie, voliteľné tlačidlo a počet otáčok odstreďovania. → Individuálne nastavenia, Strana 5

**i** Volič programu na zapnutie a vypnutie práčky a prevoľbu programu. Otáčanie v oboch smeroch.

**Zvoľte**  **Start/Reload (Start/Doplnenie)**

**i** Všetky tlačidlá sú senzitívne, stačí ľahký dotyk! Pri dlhšom dotyku voliteľných tlačidiel a tlačidiel počtu otáčok odstreďovania automatický priebeh možnosti nastavenia!

# Pranie

Zásuvka na prací prostriedky s komorami I, II, 

Bubon

Ovládací panel

Vkladacie dverka



Servisná záklopka

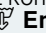
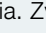

1

2

# Pranie



## Vybranie bielizne

Otvorte dverka vkladacieho otvoru a vyberte bielizeň. Ak je aktívne  (bez konečného odstreďovania): Nastavte volič programu na  **Empty (Odčerpánie)** alebo zvoľte otáčky odstreďovania. Zvoľte  **Start/Reload (Start/Doplnenie)**.

**i** – Odstráňte eventuálne cudzie telesá – nebezpečenstvo tvorby hrdze.  
– Nechajte vkladacie dverka a zásuvku na prací prostriedky otvorené, aby mohla vyschnúť zvyšná voda.



## Uzatvorte vodovodný kohútik po každom použití

Nie je potrebné u modelov Aqua-Stop. → Upozornenia, Návod na inštaláciu

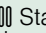


## Vypnutie

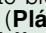
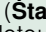


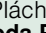
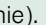
Nastavte volič programu na **Off (Vyp.)**.

3

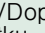
## Ukončenie programu, keď ...

... bliká  **Start/Reload (Štart/Doplnenie)** a v indikačnom poli sa zobrazí **-0-**.

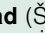
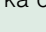
## Prerušenie programu

U programov s vysokou teplotou:  
– Nechajte bielizeň najskôr vychladnúť: Zvoľte  **Rinse/Spin (Pláchanie/Odstreďovanie)**.  
– Zvoľte  **Start/Reload (Štart/Doplnenie)**.  
U programov s nižšou teplotou:  
– Zvoľte  **Rinse/Spin (Pláchanie/Odstreďovanie)** (deaktivujte tlačidlo  **(Voda Plus)** alebo  **Empty (Odčerpánie)**.  
– Zvoľte  **Start/Reload (Štart/Doplnenie)**.

## Zmena programu ...

... ak ste omylom zvolili nesprávny program:  
– Zvoľte program znova.  
– Zvoľte  **Start/Reload (Štart/Doplnenie)**.  
Nový program začne od začiatku.

## Doplnenie bielizne ... → Strana 5.

... keď je zvolené  **Start/Reload (Štart/Doplnenie)** a potom sa v signalizačnom poli rozsvieti **YES** (áno). Ak sa zobrazí **NO** (nie) nie je možné vkladacie dverka otvoriť.  
– Zvoľte  **Start/Reload (Štart/Doplnenie)**.

# Individuálne nastavenia

## Voliteľné tlačidlo Ready in (Hotové za)

Zvolením programu sa zobrazí príslušná doba trvania programu. Štart programu je možné pred spustením programu odložiť. Dobu "Hotové za" je možné nastaviť v hodinových krokoch, maximálne až 24 h. Stlačte toľkokrát tlačidlo Ready in (Hotové za), až sa zobrazí požadovaný počet hodín (h=hodina). Zvoľte Start/Reload (Štart/Doplnenie). Po spustení programu nie je žiadna možnosť nastavenia.

## Otáčky odstreďovania/bez konečného odstreďovania

Pred spustením programu alebo pokiaľ zvolený program beží, je možné nastaviť počet otáčok odstreďovania alebo (bez konečného odstreďovania, bielizeň zostane ležať v poslednej pláchacej vode, signalizačné pole - - -). Účinky v závislosti na dosiahnutom programovom kroku. Voliteľné maximálne otáčky odstreďovania sú závislé na modeli a práve nastavenom programe.

## Pridavné funkcie → Prehľad programov, Strana 7.

**SpeedPerfect** Na pranie za kratšiu dobu pri srovnateľnom pracovnom účinku voči štandardnému programu. Maximálne množstvo náplne → Prehľad programov, Strana 7

**EcoPerfect** Na ušetrenie energie pri srovnateľnom pracovnom účinku voči štandardnému programu.

**(Ochrana proti pokrčeniu)** Špeciálny priebeh odstreďovania s následným natriasaním bielizne. Šetrné konečné odstreďovanie – ľahko zvýšená zvyšková vlhkosť bielizne.

**(Voda Plus)** Zvýšená hladina vody a predĺžená doba prania. Pre oblasti s veľmi mäkkou vodou alebo na zlepšenie výsledku pláchania.

## Detská poisťka a Doplnenie

**Detská poisťka/zablokovanie** Práčku je možné zabezpečiť proti neúmyselnej zmene nastavených funkcií.  
**ZAP./VYP.:** Po spustení/ukončení programu stlačte po dobu cca 5 sekúnd tlačidlo Start/Reload (Štart/Doplnenie). Detská poisťka môže zostať až do ďalšieho spustenia programu aktivovaná, aj po vypnutí spotrebiča!  
Pred spustením programu potom detskú poisťku deaktivujte a event. ju po spustení programu opäť aktivujte.

**YES Doplnenie** Ak chcete po spustení programu pridať kusy bielizne, zvoľte tlačidlo Start/Reload (Štart/Doplnenie). Práčka prekontroluje, či je doplnenie bielizne možné. Svetí **YES** (áno): Doplnenie je možné. Bliká **NO** (nie): Počkajte, kým **YES** (áno) nesvietia. Upozornenie: Dvierka otvorte, až svieti **YES** (áno). **NO** (nie): Doplnenie nie je možné. Upozornenie: Pri vysokej hladine vody a/alebo teplote alebo v priebehu odstreďovania, ostanú vkladacie dvierka z bezpečnostných dôvodov zablokované. Na pokračovanie programu zvoľte tlačidlo Start/Reload (Štart/Doplnenie).

## Start/Reload (Štart/Doplnenie)

Na spustenie programu alebo na doplnenie bielizne a aktivovanie/deaktivovanie detskej poisťky.

# Individuálne nastavenia

## Signal

1. Aktivujte režim nastavenia hlasitosti zvukového signálu

nastavte na • 1 krok, signalizačné pole svieti

zvoľte a držať + 1 krok, uvoľnite

2. Nastavenie hlasitosti pre ...

\* navolte event. niekoľkokrát

Tlačidlové signály

Odkazové signály

1 krok

nastavenie hlasitosti \*

nastavte na •

## Dôležité upozornenia

### Setrite bielizeň a práčku

- Pri dávkovaní všetkých pracích, pomocných a čistiacich prostriedkov bezpodmienečne dodržiavajte pokyny výrobcov.
- Vyprázdňte vrecká.
- Dávajte pozor na kovové diely (kancelárske sponky, atď.).
- Chúlостivú bielizeň perte v sieťke/vrecku (pančuchy, záclony, podprsienky s ramienkami).
- Uzavrite zipsy, zapnite poťahy.
- Vykefujte piesok z káps a záhybov.
- Odstráňte záclonové valčeky alebo ich zavažte do sieťky alebo vrecka.

### Rozdielne znečistená bielizeň

- Nové textilie perte samostatne.
- Ľahko znečistené Nepredpierajte. V prípade potreby zvoľte prídavnú funkciu Speed Perfect.
- Škvrny event. predbežne ošetríte.
- silno znečistené Vložte menej bielizne. Zvoľte program s predpraním.

### Namáčanie

Vložte bielizeň rovnakej farby.

Dajte do komory II namáčací prostriedok/prací prostriedok podľa údajov výrobcu. Nastavte volič programu na Cottons (Bavlna) 30 °C a zvoľte Start/Reload (Štart/Doplnenie). Po cca 10 minútach zvoľte Start/Reload (Štart/Doplnenie), aby ste program zastavili. Po želanej dobe namáčania zvoľte opätovne Start/Reload (Štart/Doplnenie), ak sa má v programe pokračovať alebo program zmeniť.

### Škrobenie

Bielizeň nemá byť ošetrovaná avivážou.

Škrobenie s tekutým škrobom je možné vo všetkých pracích programoch. Dajte do komory pre aviváž škrob podľa údajov výrobcu (v prípade potreby túto komoru najskôr vyčistite).

### Farbenie / Odfarbovanie

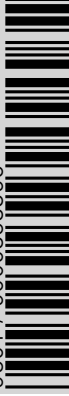
Farbenie len v rozsahu bežnom v domácnosti. Soľ môže ušľachtilú oceľ porušiť! Dodržiavajte údaje výrobcu farbiva! V práčke **nevykonávajte** odfarbovanie bielizne!

| Programy                                      | °C                    | max.           | Druh bielizne  | Pridávne funkcie; pokyny  |
|---|-----------------------|----------------|--|---|
| <b>Cottons (Bavlna)</b>                       | 20, 30, 40, 60, 90 °C | 7 kg/<br>4 kg* | odolné textilie, textilie z bavlny alebo ľanu, vhodné na vyváрку   | SpeedPerfect*,  EcoPerfect,  (Voda Plus) (Ochrana proti pokrčeniu),   |
| + Prewash (+ Predpranie)                      | 40 °C                 |                |  |   |
| <b>Easy-Care (Nekrčivá bielizeň)</b>          | 30, 40 °C             | 3 kg           | nekrčivé textilie z bavlny, ľanu, syntetických vlákien alebo zmesových tkanín.                               | SpeedPerfect,  EcoPerfect,  (Voda Plus) (Ochrana proti pokrčeniu),  |
| <b>Delicate/Silk (Jemná bielizeň/ Hodváb)</b> | 30 °C                 |                | pre chujostivé pracie textilie napr. z hodvábu, saténu, syntetických alebo zmiešaných tkanín (napr. záclony) | SpeedPerfect,  EcoPerfect,  (Voda Plus); medzi jednotlivými plákaniami nie je odstreďovanie                                 |
| <b>Wool (Vlna)</b>                            | cold (studená), 30 °C | 2 kg           | ručne alebo v práčke prané textilie z vlny alebo s podielom vlny   | mimoriadne šetrný prací program na zabránenie zražaniu bielizne, dlhšie presávky programu (textilie ležia v pracom roztoku) |
| <b>SuperQuick 15' (extra krátky program)</b>  | 30 °C                 |                | nekrčivé textilie z bavlny, ľanu, syntetických vlákien alebo zmesových tkanín.                               | krátky program, cca 15 minút, vhodný pre ľahko znečistenú bielizeň  |
| <b>Sportswear (Športové oblečenie)</b>        | 30 °C                 |                | textilie z mikrovlákná   | SpeedPerfect,  EcoPerfect,  (Voda Plus) (Ochrana proti pokrčeniu),  |
| <b>Pridávne programy</b>                      |                       |                |  | <b>Rinse</b> / <b>Spin (Pláchanie/Odstreďovanie)</b> , <b>Empty (Odčerpávanie)</b>  |

\* redukovaná náplň pri prídavnej funkcii SpeedPerfect

Programy bez predprania – dajte prací prostriedok do komory II, programy s predpraním – rozdeľte prací prostriedok do komôr I a II.

9301 / 9000858896



WAE24367BY...

Robert Bosch Hausgeräte GmbH  
Carl-Wery-Str. 34  
81739 München / Deutschland



## Bezpečnostné upozornenia

- Prečítajte si tento návod na použitie a návod na inštaláciu a všetky ostatné informácie priložené k práčke a postupujte podľa nich.
- Ušchovajte podklady pre neskoršie použitie.

### Nebezpečenstvo úrazu elektrickým prúdom

- Neťahajte za sieťovú šnúru, ale priamo za zástrčku (t.j. koncovku sieťovej šnúry).
- Ak máte mokré ruky, nezastrkujte sieťovú zástrčku/ nevyťahujte ju zo zásuvky.

### Ohrozenie života

- Pri spotrebičoch, ktoré doslúžili:
  - Vytiahnite sieťovú zástrčku.
  - Sieťové vedenie odrežte a spolu so zástrčkou odstráňte.
  - Zničte zámok vkladacích dvierok. Zabráňte tým, aby sa deti zavreli dovnútra a dostali sa do ohrozenia života.

### Nebezpečenstvo udusenía

- Obaly, fólie a časti obalu nenechávajte deťom.

### Nebezpečenstvo otravy

- Pracie a ošetrovacie prostriedky uchovávajte mimo dosah detí.

### Nebezpečenstvo výbuchu

- Kúsky bielizne vopred ošetrované čistiacimi prostriedkami obsahujúcimi rozpúšťadlá, napr. odstraňovače škvrn/prací benzín, môžu po vložení spôsobiť výbuch. Kúsky bielizne je nutné pred vložením dôkladne v ruke preprať.

### Nebezpečenstvo poranenia

- Vkladacie dvierka môžu byť veľmi horúce.
- Pozor pri odčerpávaní horúceho pracieho roztoku.
- Nestúpajte na práčku.
- Neopierajte sa o otvorené vkladacie dvierka.
- Nesiahajte do bubna, ak sa ešte točí.
- Pozor pri otvorení zásuvky na pracie prostriedky počas prevádzky!

## Hodnoty spotreby poli podľa modelu

| Program   | Množstvo náplne | El. energia *** | Voda *** | Doba trvania programu *** |
|---|-----------------|-----------------|----------|---------------------------|
| Cottons (Bavlna) 20 °C                          | 7 kg            | 0,32 kWh        | 68 l     | 2 ½ h                     |
| Cottons (Bavlna) 30 °C                          | 7 kg            | 0,56 kWh        | 68 l     | 2 ½ h                     |
| Cottons (Bavlna) 40 °C *                        | 7 kg            | 0,91 kWh        | 68 l     | 2 ½ h                     |
| Cottons (Bavlna) 60 °C                          | 7 kg            | 1,25 kWh        | 68 l     | 2 ¾ h                     |
| Cottons (Bavlna) 90 °C                          | 7 kg            | 2,16 kWh        | 74 l     | 2 ¾ h                     |
| Easy-Care (Nekrčivá bielizeň) 40 °C *           | 3 kg            | 0,55 kWh        | 54 l     | 1 ¾ h                     |
| Delicate / Silk (Jemná bielizeň / Hodváb) 30 °C | 2 kg            | 0,24 kWh        | 35 l     | ¾ h                       |
| Wool (Vlna) 30 °C                               | 2 kg            | 0,22 kWh        | 47 l     | ¾ h                       |

\* Nastavenie programu pre test podľa platnej normy EN60456. Upozornenie pre porovnávacie testy: Na testovanie skúšobných programov perte udané množstvo náplne s maximálnym počtom otáčok odstreďovania.

| Program                   | Pridávna funkcia | Naplnenie | Ročná spotreba energie | Ročná spotreba vody |
|---------------------------|------------------|-----------|------------------------|---------------------|
| Cottons (Bavlna) 40/60 °C | EcoPerfect**     | 3,5/7 kg  | 165 kWh                | 10686 l             |

\*\* Nastavenie programu na kontrolu a opatrenie energetickým štítkom podľa smernice 2010/30/EU pri použití studenej vody (15 °C).

\*\*\* Hodnoty spotreby sa od zadaných hodnôt odchyľujú v závislosti na tlaku vody, tvrdosti vody, prírodnej teplote vody, priestorovej teplote, druhu a množstve bielizne, znečistení bielizne, použitom pracom prostriedku, kolísaní sieťového napätia a zvolených prídavných funkciách.



# Ošetrovanie



- **Nebezpečenstvo úrazu elektrickým prúdom!** Vytiahnite sieťovú zástrčku!
- **Nebezpečenstvo výbuchu!** Nepoužívajte žiadne rozpúšťadlá!

## i Pred prvým práním

- Nevkladajte žiadnu bielizeň! Otvorte vodovodný kohútik. Naplňte do komory II:
- cca. 1 l vody.
  - Prací prostriedok (dávkovanie podľa údajov výrobcu pre ľahké znečistenia a zodpovedajúci stupeň tvrdosti vody).
- Nastavte volič programu na **Cottons (Bavlna) 60 °C** a zvolte **Start/Reload (Štart/Doplnenie)**. Na konci programu nastavte volič programu na **Off (Vyp.)**.

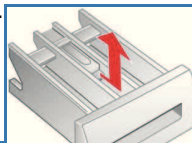
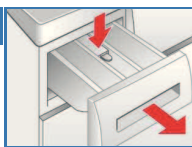
## i Plášť spotrebiča, ovládací panel

- Utrite mäkkou, vlhkou handrou.
- Nepoužívajte žiadne abrazívne uterky, špongie a čistiace prostriedky (čistiace prostriedky pre ušľachtilú oceľ).
- Okamžite odstráňte zvyšky pracieho prostriedku a čističa.
- Čistenie prúdom vody je zakázané.

## Čistenie zásuvky na pracíe prostriedky a krytu ...

... ak jestvujú zvyšky pracieho prostriedku alebo aviváže.

1. Zásuvku vytiahnite, vložku zatlačte nadol, zásuvku úplne vyberte z krytu.
2. Vytiahnutie vložky: Tlačte vložku prstom zdola smerom nahor.
3. Vyplachovaciu misku a vložku vyčistite vodou a kefkou a vysušte ju. Odstráňte z krytu aj zvyšky pracieho prostriedku a aviváže.
4. Nasadte vložku a zaistite ju zaskočením (nasuňte valček na vodiaci kolík).
5. Zasuňte zásuvku na pracíe prostriedky.



- ## i
- Nechajte zásuvku na pracíe prostriedky otvorenú, aby mohla vyschnúť zvyšná voda.

## i Prací bubon a gumová manžeta

Gumovú manžetu vo vnútri vysušte handrou. Dvierka plniaceho otvoru nechajte otvorené, aby bubon vyschol. Hrdzavé škvrny – použite bezchlórový čistiaci prostriedok, žiadnu oceleť vlnu.

## i Odstránenie vodného kameňa

*Žiadna bielizeň v práčke so sušičkou!*

Odstránenie vodného kameňa vykonajte podľa údajov výrobcu odvápnovača, pri správnom dávkovaní pracieho prostriedku nie je potrebné.

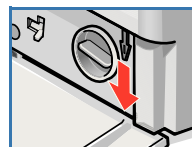
## i Núdzové odblokovanie, napr. pri výpadku sieťového

Program beží ďalej, hneď ako sa obnoví prúd. Ak sa napriek tomu musí bielizeň vybrať, je možné vkladacie dvierka otvoriť podľa ďalej uvedeného postupu:

### Nebezpečenstvo obarenia!

Prací roztok a bielizeň môžu byť horúce. Event. nechajte najskôr vychladnúť. Nesiahajte do bubna, ak sa ešte točí. Neotvárajte vkladacie dvierka, pokiaľ je na skle vidieť voda.

1. Nastavte volič programu na **Off (Vyp.)** a vytiahnite sieťovú zástrčku.
2. Vypustite prací roztok. → *Strana 10*
3. Pomocou náradia tiahnite za núdzové odblokovanie (šípka) smerom nadol a uvoľnite ho. Vkladacie dvierka sa nakoniec nechajú otvoriť.



# Upozornenia na signalizačnom

poli podľa modelu

|             |   |
|-------------|---|
| <b>F:16</b> | Správne uzatvorte dvierka vkladacieho otvoru, t.j. je privretá bielizeň.  |
| <b>F:17</b> | Otvorte úplne vodovodný kohútik. Prelomená/zovretá prívodná hadica. Vyčistite sitko prívodnej hadice vody. → <i>Strana 10</i> , príliš nízky tlak vody.                                       |
| <b>F:18</b> | Upchaté čerpadlo pracieho roztoku; vyčistite čerpadlo pracieho roztoku. → <i>Strana 10</i><br>Upchatá odtoková hadica/odtoková rúrka; vyčistite odtokovú hadicu na sifóne. → <i>Strana 10</i> |
| <b>F:21</b> | Chyba motora. Zavolajte servisnú službu!  |
| <b>F:23</b> | Voda v podlahovej vani, netesnosť spotrebiča. Zavolajte servisnú službu!  |

# Údržba

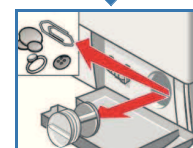
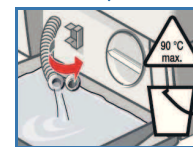
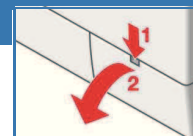


- **Nebezpečenstvo obarenia!** Nechajte prací roztok vychladnúť!
- Zatvorte vodovodný kohútik!

## Čerpadlo pracieho roztoku

Nastavte volič programu na **Off (Vyp.)**, vytiahnite sieťovú zástrčku.

1. Otvorte a odložte servisnú zátku.
2. **Pre modely s vypúšťacou hadicou:** Snímte vypúšťaciu hadicu z držiaka a vytiahnite ju z telesa práčky. Podstavte nádobu. Stiahnite uzatváraciu čiapočku, nechajte vytečť prací roztok. Zatlačte uzáver a nasadte vypúšťaciu hadicu do držiaka.
- 2\* **Pre modely bez vypúšťacej hadice:** Otáčajte opatrne vekom čerpadla, až začne odtekať prací roztok. Ak je servisná zátku dopoly plná, zaskrutkujte veko čerpadla a servisnú zátku vyprázdňte. Kroky opakujte, až je prací roztok úplne vypustený.
3. Odskrutkujte opatrne veko čerpadla (zvyšná voda).
4. Vyčistite vnútorný priestor, závit veka čerpadla a teleso čerpadla (obežným kolesom čerpadla pracieho roztoku sa musí nechať otáčať).
5. Veko čerpadla znova nasadte a zoskrutkujte.
6. Nasadte a uzatvorte servisnú klapku.

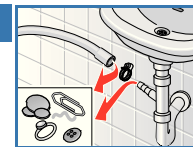


Aby sa zabránilo tomu, že pri budúcom praní vytečie nevyužitý prací prostriedok do odtoku: Nalejte do komory II 1 liter vody a spustíte program **Empty (Odčerpánie)**.

## Odtoková hadica na sifóne

Nastavte volič programu na **Off (Vyp.)**, vytiahnite sieťovú zástrčku.

1. Uvoľnite hadicovú sponu, odtokovú hadicu opatrne stiahnite (zvyšná voda).
2. Vyčistite odtokovú hadicu a hrdlo sifónu.
3. Nasadte opäť odtokovú hadicu a zaistite pripojovacie miesto pomocou hadicovej spony.



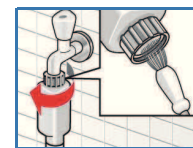
## Sitko v prívode vody

### Nebezpečenstvo úrazu elektrickým prúdom

Neponárajte bezpečnostné zariadenie Aqua-Stop do vody (obsahuje elektrický ventil).

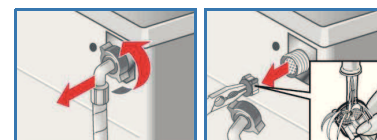
Nechajte poklesnúť tlak vody v prívodnej hadici:

1. Zatvorte vodovodný kohútik!
2. Zvoľte ľubovoľný program (okrem **Rinse/© Spin (Pláchanie/Odstredovanie)** // **Empty (Odčerpánie)**).
3. Zvoľte **Start/Reload (Start/Doplnenie)**. Nechajte program cca 40 sekúnd bežať.
4. Nastavte volič programu na **Off (Vyp.)**. Vytiahnite sieťovú zástrčku.



Čistenie sitka:

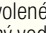
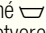
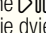
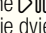
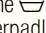
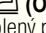
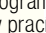
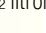
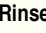
1. Podľa modelu: Odskrutkujte hadicu z vodovodného kohútika. Vyčistite sitko malou kefkou.



**a/alebo** pri modeloch Standard a Aqua-Secure:

1. Odmontujte hadicu na zadnej strane spotrebiča, vyberte sitko kliešťami a vyčistite ho.
2. Pripojte hadicu a skontrolujte tesnosť.

## Čo robiť, keď ...

|  |  |
|--|--|
| ● Vytieká voda.  | <ul style="list-style-type: none"> <li>- Správne upevnite/nahradte odtokovú hadicu.</li> <li>- Pevne utiahnite zoskrutkovanie prívodnej hadice.</li> </ul>   |
| ● Nenatéká žiadna voda. Nebol spláchnutý prací prostriedok.  | <ul style="list-style-type: none"> <li>- Nebolo navolené  <b>Start/Reload (Štart/Doplnenie)?</b></li> <li>- Bol otvorený vodovodný kohútik?</li> <li>- Nie je event. upchaté sitko? Vyčistite sitko. → <i>Strana 10</i></li> <li>- Nie je prelomená alebo zovretá prívodná hadica?</li> </ul>   |
| ● Vkladacie dvierka sa nedajú otvoriť.   | <ul style="list-style-type: none"> <li>- Je aktívna bezpečnostná funkcia. Prerušenie programu? → <i>Strana 4</i></li> <li>- Bolo zvolené  (bez konečného odstreďovania)? → <i>Strana 3,4</i></li> <li>- Je možné otvorenie len s núdzovým odblokovaním? → <i>Strana 9</i></li> </ul>  |
| ● Program sa nespustí.   | <ul style="list-style-type: none"> <li>- Bolo zvolené  <b>Start/Reload (Štart/Doplnenie)</b> alebo  <b>Ready in (Hotovo za)?</b></li> <li>- Sú vkladacie dvierka zatvorené?</li> <li>- Je aktívna detská poistka? Deaktivovanie. → <i>Strana 5</i></li> </ul>              |
| ● Prací roztok sa neodčerpáva.   | <ul style="list-style-type: none"> <li>- Bolo zvolené  (bez konečného odstreďovania)? → <i>Strana 3,4</i></li> <li>- Vyčistite čerpadlo pracieho roztoku. → <i>Strana 10</i></li> <li>- Vyčistite odtokovú rúrku a/alebo odtokovú hadicu.</li> </ul>  |
| ● V bubne nie je viditeľná voda.   | <ul style="list-style-type: none"> <li>- Nie je chyba - voda je pod viditeľnou oblasťou.</li> </ul>  |
| ● Výsledok odstreďovania nie je uspokojivý, bielizeň je mokrá/príliš vlhká.  | <ul style="list-style-type: none"> <li>- Nie je chyba - kontrolný systém nevyváženosti prerušil odstreďovanie, nerovnomerné rozdelenie bielizne. Rozdeľte v bubne malé a veľké kusy bielizne.</li> <li>- Zvolili ste  (<b>Ochrana proti pokrčeniu</b>)? → <i>Strana 5</i></li> <li>- Nebol navolený príliš nízky počet otáčok? → <i>Strana 5</i></li> </ul> |
| ● Doba trvania programu sa v priebehu pracieho cyklu mení.   | <ul style="list-style-type: none"> <li>- Nie je chyba - priebeh programu sa pre príslušný prací proces optimalizuje. Môže to viesť ku zmenám doby trvania programu v indikačnom poli.</li> </ul>   |
| ● Viacnásobný nábeh na odstreďovanie   | <ul style="list-style-type: none"> <li>- Nie je chyba - kontrolný systém nevyváženosti kompenzuje nevyváženosť.</li> </ul>   |
| ● Zvyšná voda v komore pre ošetrovacie prostriedky.  | <ul style="list-style-type: none"> <li>- Nie je chyba - účinok ošetrovacieho prostriedku nebude obmedzený.</li> <li>- V prípade potreby vložku vyčistite. → <i>Strana 9</i></li> </ul>   |
| ● Zápach v práčke.   | <ul style="list-style-type: none"> <li>- Spustite program  <b>Cottons (Bavlna) 90 °C</b> bez bielizne. K tomuto účelu použijte univerzálny prací prostriedok.</li> </ul>  |
| ● Bliká zobrazenie stavu  (Pranie). Príp. zo zásuvky na pracie prostriedky vystupuje pena. | <ul style="list-style-type: none"> <li>- Nebolo použité príliš veľa pracieho prostriedku? Zmiešajte 1 polievkovú lyžicu aviváže s 1/2 litrom vody a nalejte do komory <b>II</b> (nie u <i>outdoorových</i> a <i>perových textílií</i>).</li> <li>- Pri ďalšom praní redukovajte dávkovanie pracieho prostriedku.</li> </ul>  |
| ● Veľká hlučnosť, vibrácie a „putovanie“ práčky pri odstreďovaní.  | <ul style="list-style-type: none"> <li>- Sú nožičky spotrebiča zaistené? Zaistite nožičky spotrebiča. → <i>Návod na inštaláciu</i></li> <li>- Sú odstránené prepravné poistky? Odstráňte prepravné poistky. → <i>Návod na inštaláciu</i></li> </ul>  |
| ● Hlučnosť pri odstreďovaní a odčerpávaní.   | <ul style="list-style-type: none"> <li>- Vyčistite čerpadlo pracieho roztoku. → <i>Strana 10</i>.</li> </ul>   |
| ● Počas prevádzky nefunguje indikačné pole/indikačné žiarovky.   | <ul style="list-style-type: none"> <li>- Výpadok sieťového napájania?</li> <li>- Nezareagovala poistka? Zapnite/nahradte poistku.</li> <li>- Ak sa vyskytne porucha opakovane, zavolajte servisnú službu.</li> </ul>   |
| ● Priebeh programu je dlhší ako normálne.  | <ul style="list-style-type: none"> <li>- Nie je chyba - kontrolný systém nevyváženosti kompenzuje nevyváženosť viacnásobným rozdelením bielizne.</li> <li>- Nie je chyba - je aktívny kontrolný systém peny - pridávajú sa pláchnacie cykly.</li> </ul>  |
| ● Zvyšky pracieho prostriedku na bielizni.   | <ul style="list-style-type: none"> <li>- Ojedinele obsahujú bezfosfátové pracie prostriedky zvyšky nerozpustné vo vode.</li> <li>- Zvoľte  <b>Rinse/Spin (Pláchnie/Odstreďovanie)</b> alebo bielizeň po praní vykefujte.</li> </ul>   |

Ak nemôžete poruchu odstrániť sami, alebo vypnutím/zapnutím poruchu odstrániť sami, alebo ak je z iného dôvodu potrebná oprava:

- Nastavte volič programu na **Off (Vyp.)** a vytiahnite sieťovú zástrčku zo zásuvky.
- Zatvorte vodovodný kohútik a zavolajte servisnú službu. → *Návod na inštaláciu*



Práčka

 **BOSCH**

sk Návod na používanie