

# Vaše pračka

**Blahopřejeme!** Rozhodli jste se pro moderní, vysoce kvalitní domácí spotřebič značky Bosch. Pračka se vyznačuje nízkou spotřebou vody a energie. U každé pračky, která opouští náš výrobní závod, je pečlivě přezkoušena její funkce a bezchybný stav.

Další informace: [www.bosch-home.com](http://www.bosch-home.com)

Kontaktní údaje nejbližší servisní služby najdete zde, resp. v seznamu servisních služeb (v závislosti na modelu). CZ 251 095 546

## Ekologická likvidace

Obal ekologicky zlikvidujte. Tento spotřebič je označen v souladu s evropskou směrnicí 2002/96/ES o starých elektrických a elektronických přístrojích (waste electrical and electronic equipment - WEEE). Směrnice platná v zemích EU udává způsob navrácení nebo recyklace starých zařízení.

## Obsah

■ Použití k určenému účelu	1
■ Programy	1
■ Nastavení a přizpůsobení programu	3
■ Praní	3/4
■ Po praní	4
■ Individuální nastavení	5/6
■ Důležitá upozornění	6
■ Přehled programů	7
■ Bezpečnostní pokyny	8
■ Hodnoty spotřeby	8
■ Péče o pračku	9
■ Pokyny na displeji	9
■ Údržba	10
■ Co dělat, když...	11

## Ochrana životního prostředí/Pokyny pro úsporu

- Využijte maximální množství prádla pro příslušný program.
- Normálně zašpiněné prádlo perte bez předpírky.
- Místo **bavlna 90 °C** zvolte program **bavlna 60 °C** a přídatnou funkci **EcoPerfect**. Srovnatelné vyprání s výrazně nižší spotřebou energie.
- Prací prostředky dávkujte podle údajů výrobce a tvrdosti vody.
- Pokud budete prádlo následně sušit v sušičce, rychlost odstředování zvolte podle návodu výrobce sušičky.

# Použití k určenému účelu

- výhradně k použití v domácnosti,
- k praní textilií vhodných pro praní v pračce a vlny určené pro ruční praní v pracím roztoku,
- k provozu se studenou pitnou vodou a běžnými pracími a ošetrovacími prostředky, které jsou vhodné pro použití v pračce.

- ! - *Nenechávejte děti bez dozoru v blízkosti pračky!*
- *Pračku nesmí používat děti a neinstruované osoby!*
- *Domácí zvířata udržujte v dostatečné vzdálenosti od pračky!*

Pračku uveďte do provozu až po přečtení tohoto návodu a samostatného návodu pro instalaci!

# Příprava

**!** Odborná instalace se provádí podle samostatného návodu pro instalaci.

## Zkontrolujte pračku

- Nikdy nepoužívejte poškozenou pračku!
- Kontaktujte servisní službu!

## Zapojte síťovou zástrčku

**!** Pouze suchými rukama! Síťový kabel uchopte za zástrčku!

## Otevřete vodovodní kohoutek

**!** Otevřete vodovodní kohoutek

# Před prvním praním

nechte jednou proběhnout praní bez prádla → strana 9.

## Třídění a vložení prádla

Riďte se pokyny pro ošetřování prádla od výrobce! Podle údajů na visačkách. Nepřekračujte maximální naplnění → strana 7.

*! Dodržte důležitá upozornění → strana 6!*

Vkládejte malé a velké kusy prádla!

## Naplnění pracího a ošetrovacího prostředku

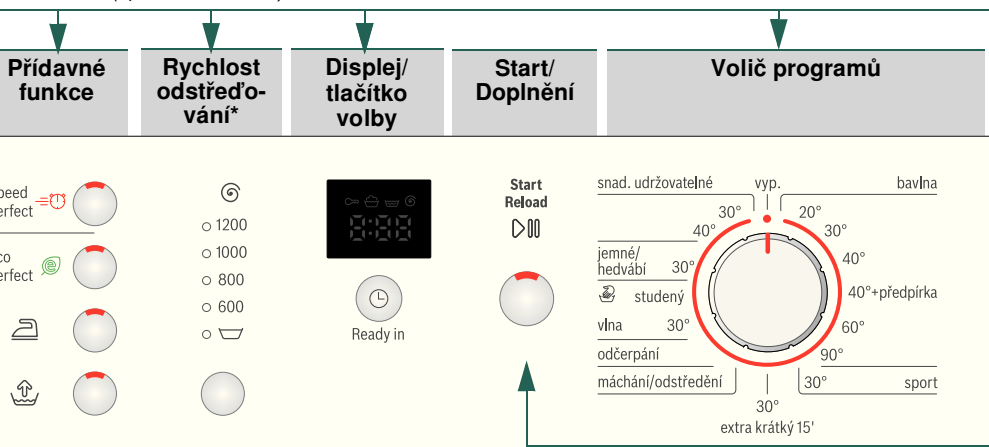
Dávky podle: množství prádla, zašpinění, tvrdosti vody (informujte se u své vodárny) a údajů výrobce. Tekutý prací prostředek naplňte do příslušné dávkovací nádoby a vložte do bubnu.

**i** *Husté aviváže a škroby zředte vodou. Zabráňte tak ucpání.*

**Komora II:** prací prostředek pro hlavní praní, změkčovací prostředek, bělicí prostředek, sůl na skvrny

**Komora I:** aviváž, škrob

## Nastavení\*\* a přizpůsobení programu



**i** \*\*Pokud na displeji bliká symbol ☹, je aktivní dětská pojistka → Deaktivace, strana 5.

Přídavné funkce, tlačítko volby a rychlosti odstředování → Individuální nastavení, strana 5.

**i** Všechna tlačítka jsou citlivá, stačí lehký dotek! Při delším dotyku tlačítka volby a tlačítka pro nastavení rychlosti odstředování se nastavené volby automaticky spustí!

## Volba Start/Reload (Start/Doplnění)

**i** Volič programů pro zapnutí a vypnutí pračky a pro volbu programu. Lze otáčet v obou směrech.

Ukazatele průběhu programu: Dětská pojistka, praní, máchání, odstředování

1 - 24 h Skončení programu za...

☹ Ready in (Doba skončení)

# Praní

1

2

3

4

5

6

7

8

9

10

11

12

13

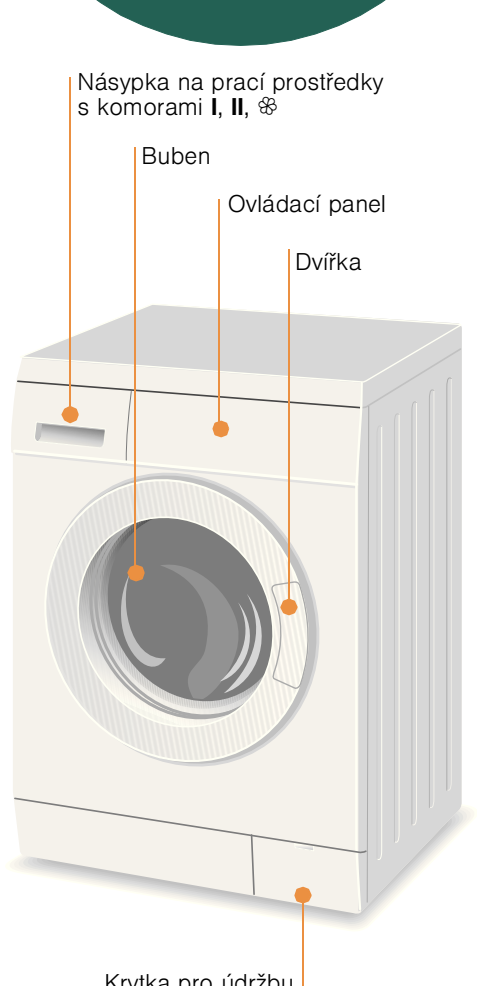
14

15

16

17

18



# Vyjmutí prádla

Otevřete dvířka a vyjměte prádlo. Pokud je aktivní ☹ (bez závěrečného odstředování): Nastavte volič programů na **odčerpání** nebo zvolte rychlost odstředování. Stiskněte **Start/Reload (Start/Doplnění)**.

**i** - Odstraňte eventuelní cizí tělesa - nebezpečí vzniku rzi.  
- Dvířka a násypku nechte otevřená, aby mohla vyschnout zbytková voda.

## Zavřete vodovodní kohoutek

U modelu s Aqua-Stop není nutné → upozornění v návodu pro instalaci.

## Vypnutí

Volič programů nastavte na **vyp**.

## Konec programu, když...

... bliká **Start/Reload (Start/Doplnění)** a na displeji se zobrazí **0-**.

## Přerušení programu

U programů s vysokou teplotou:  
- Nechte prádlo vychladnout: Zvolte **máchání/odstředění**.  
- Stiskněte **Start/Reload (Start/Doplnění)**.

U programů s nižší teplotou:  
- Zvolte **máchání/odstředění** (deaktivujte tlačítko **(voda plus)**) nebo **odčerpání**.  
- Stiskněte **Start/Reload (Start/Doplnění)**.

## Změna programu, když...

... jste nedopatřením zvolili nesprávný program:  
- Zvolte program znovu.  
- Stiskněte **Start/Reload (Start/Doplnění)**. Nový program začne od začátku.

## Doplnění prádla, když ... → strana 5.

... jste zvolili **Start/Reload (Start/Doplnění)** a na displeji se zobrazí **YES**. Pokud svítí **NO**, nelze dvířka otevřít.  
- Stiskněte **Start/Reload (Start/Doplnění)**.

# Individuální nastavení

## Tlačítko volby Ready in (Doba skončení)

Při zvolení programu se zobrazí příslušná délka programu. Start programu můžete před jeho spuštěním odložit. "Doba skončení" lze nastavit v hodinových krocích, max. 24 h. Stiskněte tlačítko **Ready in (Doba skončení)** tolikrát, dokud se nezobrazí požadovaný počet hodin (h=hodina). Stiskněte **Start/Reload (Start/Doplnění)**. Po spuštění programu již nelze nastavit.

## Rychlost odstředování / bez závěrečného odstředování

Před spuštěním programu a když zvolený program běží, lze nastavit rychlost odstředování nebo možnost neodstředovat ☹ (bez závěrečného odstředování, prádlo zůstane ležet v poslední máchací vodě, displej --). Výsledek závisí na fázi, ve které se program nachází. Maximální zvolitelná rychlost odstředování závisí na modulu a nastaveném programu.

## Přídavné funkce → také Přehled programů, strana 7

**SpeedPerfect** Pro praní po kratší dobu se srovnatelnou účinností praní jako u standardního programu. Maximální naplnění → Přehled programů, strana 7.

**EcoPerfect** Pro úsporu energie při srovnatelné účinnosti praní jako u standardního programu.

**(ochrana proti pomačkání)** Speciální průběh odstředování s následovným načechráním. Šetrné závěrečné odstředování - mírně zvýšená zbyváající vlhkost prádla.

**(voda plus)** Zvýšená hladina vody a dodatečný máchací cyklus, prodloužená doba praní. Pro oblasti s velmi měkkou vodou nebo pro další zlepšení výsledku máchání.

## Dětská pojistka a doplnění prádla

Zajištění pračky proti neúmyslné změně nastavených funkcí. **ZAP/VYP:** po spuštění/skončení programu držte cca 5 s stisknuté tlačítko **Start/Reload (Start/Doplnění)**. Upozornění: Dětská pojistka může zůstat aktivovaná až do příštího spuštění programu i po vypnutí pračky! Potom před spuštěním programu dětskou pojistku deaktivujte a příp. znovu aktivujte po spuštění programu.

**YES Doplnění prádla** Pokud chcete po spuštění programu doplnit ještě další kusy prádla, stiskněte tlačítko **Start/Reload (Start/Doplnění)**. Spotřebič zkontroluje, zda ještě lze doplnit prádlo.

Svítlí **YES:** Doplnění je možné.  
Bliká **NO:** Počkejte, dokud nesvítí **YES**.  
Upozornění: Dvířka otevřete, teprve když svítí **YES**.  
**NO:** Nelze doplnit prádlo.

Upozornění: Při velkém množství vody, vysoké teplotě nebo během odstředování jsou dvířka z bezpečnostních důvodů zablokována. Pro pokračování programu stiskněte tlačítko **Start/Reload (Start/Doplnění)**.

## Start/Reload (Start/Doplnění)

Pro spuštění programu nebo doplnění prádla a pro aktivaci/deaktivaci dětské pojistky.

# Individuální nastavení

## Signál

1. Aktivujte režim nastavení hlasitosti signálu

2. Nastavení hlasitosti pro...

\* Příp. stiskněte vícekrát

Nastavte na 1 krok, svítí displej a držte + 1 krok, uvolněte

Signály tlačítek Upozorňující signály

Nastavení hlasitosti\* přímo 1 krok Nastavení hlasitosti\* Nastavte na \*

## Důležitá upozornění

**Setřete prádlo i pračku**

- Při dávkování všech pracích / pomocných a čisticích prostředků dbejte bezpodmínečně pokynů výrobce.
- Vyprázdněte kapsy.
- Pozor na kovové předměty (kancelářské sponky atd.).
- Choulostivé prádlo perte v síťce/sáčku (punčochy, záclony, podprsenky s ramínky).
- Zavřete zipy, zapněte knoflíky na povlečení.
- Kartáčkem odstraňte písek z kapes a záhybů.
- Záclonové žabky odstraňte nebo je zavažte do sítky či sáčku.

## Různé zašpiněné prádlo

lehce Nové prádlo perte zvlášť. Bez předpírky. Příp. zvolte přídatnou funkci **SpeedPerfect**.

silně Příp. skvrny předem ošetřete. Vložte menší množství prádla. Zvolte program s předpírkou.

## Namáčení

Vložte prádlo stejné barvy. Do komory II dejte namáčecí nebo prací prostředek podle údajů výrobce. Volič programů nastavte na **bavlna 30 °C** a stiskněte **Start/Reload (Start/Doplnění)**. Po cca 10 minutách stiskněte **Start/Reload (Start/Doplnění)**, čímž program pozastavíte. Po uplynutí požadované doby namáčení znovu stiskněte **Start/Reload (Start/Doplnění)**, pokud má program pokračovat, nebo program změňte.

## Škrobení

Prádlo by nemělo být ošetřené aviváží. Škrobení lze provadět tekutým škrobem v rámci všech pracích programů. Škrob dávkujte podle údajů výrobce do násypky pro aviváž ☹ (příp. ji předem vyčistěte).

## Barvení / Odbarvování

Barvení lze provadět pouze v rozsahu běžném v domácnosti. Sůl může poškodit ušlechtilou ocel! Dodržujte pokyny výrobce barvicího prostředku! **Neodbarvujte** v pračce prádlo!

Programy	°C	Max.	Druh prádla	Přidávané funkce: upozornění
bavlna + předpírka	20, 30, 40, 60, 90 °C 40 °C	7 kg/ 4 kg*	Odolné textilie, bavlněné nebo lněné textilie s možností vyvážky	SpeedPerfect*, EcoPerfect, (ochrana proti pomáčkám), (voda plus)
snad. udržovatelné	30, 40 °C	3 kg	Nemáčkavé textilie z bavlny, ln, syntetických nebo směsových tkanin	SpeedPerfect, EcoPerfect, (ochrana proti pomáčkám), (voda plus)
jemné/hedvábní	30 °C	2 kg	Pro choulostivé prací textilie, např. z hedvábí, satéru, syntetických nebo směsových tkanin (např. záclony)	SpeedPerfect, EcoPerfect, (ochrana proti pomáčkám), (voda plus)
/ vlna	studený, 30 °C		Textilie z vlny nebo s podílem vlny vhodné pro ruční praní nebo pro praní v pračce	Mimořádně šetrný prací program pro zabírání srážení prádla, delší přestávky během programu (textilie leží v pracím roztoku)
extra krátký 15'	30 °C		Nemáčkavé textilie z bavlny, ln, syntetických nebo směsových tkanin	Krátký program cca 15 minut vlnody pro mírně zapsíněné prádlo
sport	30 °C		textilie z mikroválka	SpeedPerfect, EcoPerfect, (ochrana proti pomáčkám), (voda plus)
<b>Přidávané programy</b>			<b>máchání/odstředění, odčerpání</b>	

Robert Bosch Hausgeräte GmbH  
Carl-Wery-Str. 34  
81739 München / Deutschland

WAE24367BY...



## Bezpečnostní pokyny

- Přečtěte si tento návod k použití a návod pro instalaci a všechny ostatní informace, které byly k pračce přiloženy a postupujte podle nich.
- Dokumenty uchovávejte pro pozdější potřebu.

### Nebezpečí úrazu elektrickým proudem

- Síťovou zástrčku vytahujte ze zásuvky pouze za kryt zástrčky, nikoli za kabel!
- Síťovou zástrčku nikdy nezapojujte ani nevypojujte vlhkými rukama.

### Ohrožení života

- U spotřebičů, které dosloužily:
  - Síťovou zástrčku vytáhněte ze zásuvky.
  - Síťový kabel odřízněte a spolu se zástrčkou odstraňte.
  - Zničte zámek dvířek. Zabráňte tomu, aby se děti dostaly do ohrožení života.

### Nebezpečí udušení

- Fólie, obaly a jejich části udržujte mimo dosah dětí.
- Prací a ošetrovací prostředky uchovávejte mimo dosah dětí.

### Nebezpečí otravy

- Kusy prádla předem ošetřené čistícími prostředky obsahujícími rozpouštědla, např. prostředky na odstraňování skvrn nebo prací benzin, mohou po vložení způsobit výbuch.
- Kusy prádla před vložením důkladně vymáchejte v ruce.

### Nebezpečí poranění

- Dvířka mohou být velmi horká.
- Pozor při odčerpávání horkého pracího roztoku.
- Nestoupejte na pračku.
- Neopírejte se o otevřená dvířka.
- Pokud se buben ještě točí, nesahejte do něj.
- Při otvírání náspyky na prací prostředky za provozu buďte opatrní!

Program	Naplnění	Výkon***	Voda***	Délka programu***
bavlna 20 °C	7 kg	0,32 kWh	68 l	2 ½ h
bavlna 30 °C	7 kg	0,56 kWh	68 l	2 ½ h
bavlna 40 °C*	7 kg	0,91 kWh	68 l	2 ½ h
bavlna 60 °C	7 kg	1,25 kWh	68 l	2 ¾ h
bavlna 90 °C	7 kg	2,16 kWh	74 l	2 ¾ h
snad. udržovatelné 40 °C*	3 kg	0,55 kWh	54 l	1 ¾ h
jemné / hedvábní 30 °C	2 kg	0,24 kWh	35 l	¾ h
☼ / vlna 30 °C	2 kg	0,22 kWh	47 l	¾ h

\* Nastavení programu pro kontrolu podle platné normy EN60456.  
Pokyn pro srovnávací testy: Pro vyzkoušení zkušebních programů prádla s maximální rychlostí odstředování.

Program	Přidávané funkce	Naplnění	Roční spotřeba energie	Roční spotřeba vody
bavlna 40/60 °C	EcoPerfect**	3,5/7 kg	165 kWh	10686 l

## Péče

- Před prvním praním**  
Nevkládejte do pračky prádlo! Otevřete vodovodní kohoutek. Do komory **II** naplňte:
  - cca 1 l vody,
  - prací prostředek (dávkování podle údaje výrobce pro mírně zapsíněné prádlo a podle stupně tvrdosti vody).
 Volič programů nastavte na **bavlna 60 °C** a stiskněte **Start/Reload (Start/Doplnění)**. Po skončení programu nastavte volič programů na **vyp.**

### Plášť pračky, ovládací panel

- Utřete měkkým, vlhkým hadrem.
- Nepoužívejte abrazivní hadry, houbičky a čistící prostředky (čistící prostředky na ušlechtilou ocel).
- Zbytky pracích a čistících prostředků ihned odstraňte.
- Čištění proudem vody je zakázáno.

### Čištění náspyky na prací prostředky a krytu ...

- ...jsou-li v ní zbytky pracího prostředku nebo aviváže.

1. Náspyku vytáhněte, vložku zatlačte dolů, náspyku vyjměte z krytu.
2. Vyjmoutí vložky: Prstem vytlačte vložku zdola nahoru.
3. Vyplachovací miskou a vložku vyčistěte vodou a kartáčkem a vysušte je. Odstraňte z krytu také zbytky pracího prostředku a aviváže.
4. Nasadte vložku a nechte ji zaskočit (váleček nasadte na vodici čep).
5. Náspyku na prací prostředky zasuňte zpět.

### Prací buben a gumová manžeta

- Gumovou manžetu uvnitř vysušte hadrem. Dvířka nechte otevřená, aby buben vyschnul. Rezavé skvrny - použijte čistící prostředek bez chloru, nepoužívejte ocelovou vlnu.

### Odstraňování vodního kamene

- Odstraňování vodního kamene provádějte podle údajů výrobce prostředku na odstraňování vodního kamene, při správném dávkování pracího prostředku není nutné.

### Nouzové odblokování, např. při výpadku elektrického proudu

- Jakmile se obnoví přívod proudu, program poběží dále. Pokud byste chtěli přesto prádlo vyjmout, lze dvířka otevřít následujícím způsobem:

- Nebezpečí opaření!**  
Prací roztok a prádlo mohou být horké. Prip. je nejprve nechte vychladnout. Pokud se buben ještě točí, nesahejte do něj. Dvířka neotevírejte, pokud je za sklem vidět voda.

1. Volič programu nastavte na **vyp.** a vytáhněte síťovou zástrčku ze zásuvky.
2. Vypusťte prací roztok → strana 10.
3. Pomocí nářadí vytáhněte nouzové odblokování dolů a uvolněte ho. Pak lze dvířka otevřít.

## Upozornění na displeji

- F: 16** Uzavřete správně dvířka; příp. může být přiskřípnuté prádlo.
- F: 17** Úplně otevřete vodovodní kohoutek, zalomená/přiskřípnutá přívodní hadice; vyčistěte sítko → strana 10, příliš nízký tlak vody.
- F: 18** Ucpané čerpadlo; vyčistěte čerpadlo → strana 10. Ucpaná odtoková hadice/odtoková trubka; vyčistěte odtokovou hadici u sifonu → strana 10.
- F: 21** Vada motoru. Zavolejte servisní službu!
- F: 23** Voda v záchytné vaně na dně, netěsnost spotřebiče. Zavolejte servisní službu!

## Údržba

- Čerpadlo**  
Volič programu nastavte na **vyp.**, vytáhněte síťovou zástrčku ze zásuvky.

1. Otevřete a sejměte krytku pro údržbu.

2. **Pro modely s výpustnou hadicí:** Výpustnou hadici vyjměte z držáku a vytáhněte z krytu. Postavte pod ní nádobu. Vytáhněte zátku, nechte vytéct prací roztok. Nasadte uzavírací krytku a výpustnou hadici nasadte do držáku.

- 2\* **Pro modely bez výpustné hadice:** Opatrně odšroubujte krytku čerpadla tak, až začne vytékat voda. Jakmile je krytka pro údržbu naplň plná, zašroubujte krytku čerpadla a krytku pro údržbu vyprázdněte. Kroky opakujte, dokud nevyteče veškerý prací roztok.

3. Opatrně odšroubujte krytku čerpadla (zbytková voda).
4. Vyčistěte vnitřní prostor, závit krytky čerpadla a těleso čerpadla (oběžné kolo čerpadla musí mít možnost se otáčet).

5. Krytku čerpadla nasadte zpět a zašroubujte.
6. Nasadte a zavřete krytku pro údržbu.

Abyste zabránili tomu, aby při příštím prání odtelk nevyužitý prací prostředek: Do komory **II** nalijte 1 l vody a spusťte program **odčerpání**.

### Odtoková hadice u sifonu

- Volič programu nastavte na **vyp.**, vytáhněte síťovou zástrčku ze zásuvky.

1. Povolte hadicovou objímku, opatrně vytáhněte odtokovou hadici (zbytková voda).
2. Vyčistěte odtokovou hadici a hrdlo sifonu.
3. Znovu nasadte odtokovou hadici a místo připojení zajistěte hadicovou objímkou.

### Sítka v přívodu vody

- Nebezpečí úrazu elektrickým proudem!**  
Bezpečnostní zařízení Aqua-Stop neponořujte do vody (jeho součástí je elektrický ventil).

- Odtlakování vody v přívodní hadici:

1. Zavřete vodovodní kohoutek!
2. Zvolte libovolný program (kromě **máchání/odstředění / odčerpání**).
3. Stiskněte **Start/Reload (Start/Doplnění)**. Program nechte běžet cca 40 s.
4. Volič programů nastavte na **vyp.**. Síťovou zástrčku vytáhněte ze zásuvky. Vyčistěte sítko:

1. V závislosti na modelu: Odpojte hadici z vodovodního kohoutku. Vyčistěte sítko malým kartáčkem.

- A/nebo** u modelů Standard a Aqua-Secure: Odpojte hadici na zadní straně spotřebiče, kleštěmi vyjměte sítko a vyčistěte ho.
- 2. Připojte hadici a zkontrolujte těsnost.

## Co dělat, když...

- Vytéká voda.
  - Rádňě upevněte nebo vyměňte odtokovou hadici.
  - Dotáhněte závit přívodní hadice.
- Nenatéká voda. Prací prostředek nebyl spláchnutý.
  - Nezvollili jste **Start/Reload (Start/Doplnění)**?
  - Je otevřený vodovodní kohoutek?
  - Není příp. ucpané sítko? Vyčistěte sítko → strana 10.
  - Není zalomená nebo přiskřípnutá přívodní hadice?
- Dvířka nelze otevřít.
  - Je aktivní bezpečnostní funkce. Přerušení programu? → strana 4.
  - Zvollili jste (bez závěrečného odstředování)? → strana 3,4.
  - Dvířka lze otevřít pouze pomocí nouzového odblokování? → strana 9.
- Program se nespustí.
  - Nezvollili jste **Start/Reload (Start/Doplnění)** nebo **Ready in (Doba skončení)**?
  - Jsou zavřená dvířka?
  - Je aktivní dětská pojistka? Deaktivace → strana 5.
- Prací roztok se neodčerpává.
  - Zvollili jste (bez závěrečného odstředování)? → strana 3,4.
  - Vyčistěte čerpadlo → strana 10.
  - Vyčistěte odtokovou trubku a/nebo odtokovou hadici.
- V bubnu není vidět voda.
  - Nejedná se o závadu - voda je mimo viditelnou oblast.
- Výsledek odstředování není uspokojivý. Prádlo je mokré/příliš vlhké.
  - Nejedná se o závadu - systém kontroly rovnoměrného rozložení prádla přerušil odstředování, nerovnoměrné rozložení prádla. Rozmístěte v bubnu malé a velké kusy prádla.
  - Nezvollili jste **(ochrana proti pomáčkám)**? → strana 5.
  - Nezvollili jste příliš nízké otáčky? → strana 5.
- Doba trvání programu se během pracího cyklu mění.
  - Není chyba - běh programu se optimalizuje pro příslušný prací proces. Může to vést ke změnám doby trvání programu v indikačním poli.
- Opakovaný náběh odstředování.
  - Nejedná se o závadu - systém kontroly rovnoměrného rozložení prádla se snaží vyrovnat nerovnoměrné rozložení prádla.
- Zbytková voda v komoře pro ošetrovací prostředky.
  - Nejedná se o závadu - nedojde ke snížení účinnosti ošetrovacího prostředku.
  - Příp. vyčistěte vložku → strana 9.
- Zápach v pračce.
  - Nechte proběhnout program **bavlna 90 °C** bez prádla. Použijte univerzální prací prostředek.
- Bliká indikace stavu (praní). Ze zásuvky na prací prostředky uniká pěna.
  - Nepoužili jste příliš mnoho pracího prostředku? Smíchejte 1 polévkovou lžičku aviváže s ½ litrem vody a dejte do komory **II (ne u outdoorových a péřových textilií)**.
  - Při příštím prání snižte dávkování pracího prostředku.
- Velká hlučnost, vibrace a „pochodování“ pračky při odstředování.
  - Jsou patky spotřebiče zajištěné?
  - Zjistěte patky spotřebiče → návod pro instalaci.
  - Odstranili jste přepravní pojistky? Odstraňte přepravní pojistky → návod pro instalaci.
- Hlučnost při odstředování a odčerpávání.
  - Čištění čerpadla pracího roztoku → strana 10.
- Displej/kontrolky během provozu nefungují.
  - Výpadek elektrického proudu?
  - Nevypadla pojistka? Zapněte/vyměňte pojistku.
  - Pokud se porucha vyskytne znovu, zavolejte servisní službu.
- Průběh programu je delší než obvykle.
  - Nejedná se o závadu - systém kontroly rovnoměrného rozložení prádla se snaží vyrovnat nerovnoměrné rozložení prádla opakovaným rozmístěním prádla.
  - Nejedná se o závadu - je aktivní systém kontroly pěny - zapne se navíc máchání.
- Zbytky pracího prostředku na prádle.
  - Bezfosfátové prací prostředky ojedinele obsahují částice nerozpustné ve vodě.
  - Zvolte **máchání/odstředění** nebo prádlo po vyprání vykartačujte.



Pračka **BOSCH**

## cs Návod k použití

# Vaše pračka

**Blahopřejeme!** Rozhodli jste se pro moderní, vysoce kvalitní domácí spotřebič značky Bosch. Pračka se vyznačuje nízkou spotřebou vody a energie.

U každé pračky, která opouští náš výrobní závod, je pečlivě přezkoušena její funkce a bezchybný stav.

Další informace: [www.bosch-home.com](http://www.bosch-home.com)

Kontaktní údaje nejbližší servisní služby najdete zde, resp. v seznamu servisních služeb (v závislosti na modelu).  
CZ 251 095 546

## Ekologická likvidace



Obal ekologicky zlikvidujte. Tento spotřebič je označen v souladu s evropskou směrnicí 2002/96/ES o starých elektrických a elektronických přístrojích (waste electrical and electronic equipment - WEEE). Směrnice platná v zemích EU udává způsob navrácení nebo recyklace starých zařízení.

## Obsah

	Strana
■ Použití k určenému účelu .....	1
■ Programy .....	1
■ Nastavení a přizpůsobení programu .....	3
■ Praní .....	3/4
■ Po praní .....	4
■ Individuální nastavení .....	5/6
■ Důležitá upozornění .....	6
■ Přehled programů .....	7
■ Bezpečnostní pokyny .....	8
■ Hodnoty spotřeby .....	8
■ Péče o pračku .....	9
■ Pokyny na displeji .....	9
■ Údržba .....	10
■ Co dělat, když... ..	11



### Ochrana životního prostředí/Pokyny pro úsporu

- Využívejte maximální množství prádla pro příslušný program.
- Normálně zašpiněné prádlo perte bez předpírky.
- Místo **bavlna 90 °C** zvolte program **bavlna 60 °C** a přidavnou funkci **EcoPerfect**. Srovnatelné vyprání s výrazně nižší spotřebou energie.
- Prací prostředky dávkujte podle údajů výrobce a tvrdosti vody.
- Pokud budete prádlo následně sušit v sušičce, rychlost odstředování zvolte podle návodu výrobce sušičky.

## Použití k určenému účelu

- výhradně k použití v domácnosti,
- k praní textilií vhodných pro praní v pračce a vlny určené pro ruční praní v pracím roztoku,
- k provozu se studenou pitnou vodou a běžnými pracími a ošetřovacími prostředky, které jsou vhodné pro použití v pračce.



- Nenechávejte děti bez dozoru v blízkosti pračky!
- Pračku nesmí používat děti a neinstruované osoby!
- Domácí zvířata udržujte v dostatečné vzdálenosti od pračky!



Pračku uveďte do provozu až po přečtení tohoto návodu a samostatného návodu pro instalaci!

## Programy

Podrobný přehled programů → strana 7.  
Rychlost odstředování lze zvolit individuálně, v závislosti na zvoleném programu a postupu programu.

<b>bavlna</b>	odolné textilie
+ předpírka	odolné textilie, předpírka na 30 °C
<b>sport</b>	textilie z mikrovlákna
<b>extra krátký 15'</b>	krátký program
máchání/odstředění	ručně praného prádla, aktivované tlačítko  ( <b>voda plus</b> ); pouze když má být provedeno odstředování, deaktivovat tlačítko
odčerpání	máchací vody při  (bez závěrečného odstředování)
/ <b>vlna</b>	vlna vhodná pro ruční praní/praní v pračce
<b>jemné/hedvábi</b>	choulostivé prací textilie
<b>snad. udržovatelné</b>	nemačkávané textilie

## Příprava



Oborná instalace se provádí podle samostatného návodu pro instalaci.



### Zkontrolujte pračku

- Nikdy nepoužívejte poškozenou pračku!
- Kontaktujte servisní službu!



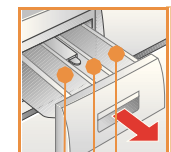
### Zapojte síťovou zástrčku



Pouze suchými rukama!  
Síťový kabel uchopte za zástrčku!



### Otevřete vodovodní kohoutek



**Komora II:** prací prostředek pro hlavní praní, změkčovací prostředek, bělicí prostředek, sůl na skvrny

**Komora** : aviváž, škrob

**Komora I:** prací prostředek pro předpírku

(\*podle modelu)

Přidavné funkce	Rychlost odstředování*	Displej/tlačítko volby	Start/Doplnění
Speed Perfect			Start Reload
Eco Perfect	○ 1200 ○ 1000 ○ 800 ○ 600 ○	Ready in	snad. udržovatelné 40 jemné/hedvábi 30° studený vlna 30° odčerpání máchání/odstředění
			Ukazatele průběhu pro
			Dětská pojistka, praní
			1 - 24 h Skončení programu za
		Ready in (Doba skončení)	

**Před prvním praním**  
nechte jednou proběhnout praní bez prádla → strana 9.

## Třídění a vložení prádla

Řiďte se pokyny pro ošetřování prádla od výrobce!  
Podle údajů na visačkách.  
Podle druhu, barvy, zašpinění a teploty.  
Nepřekračujte maximální naplnění → strana 7.

**Dodržujte důležitá upozornění** → strana 6!  
Vkládejte malé a velké kusy prádla!

Zavřete dvířka. Nepřiskřípněte prádlo mezi dvířka a gumové těsnění.

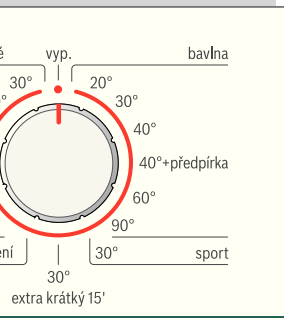
## Naplnění pracího a ošetřovacího prostředku

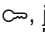
Dávkujte podle:  
množství prádla, zašpinění, tvrdosti vody (informujte se u své vodárny)  
a údajů výrobce.  
Tekutý prací prostředek naplňte do příslušné dávkovací nádoby  
a vložte do bubnu.

**i** Husté aviváže a škroby zředte vodou.  
Zabráníte tak ucpání.

## Nastavení\*\* a přizpůsobení programu

### Volič programů



**i** \*\*Pokud na displeji bliká symbol , je aktivní dětská pojistka → Deaktivace, strana 5.

Přídavné funkce, tlačítko volby a rychlosti odstředování → Individuální nastavení, strana 5.

**i** Všechna tlačítka jsou citlivá, stačí lehký dotek! Při delším dotyku tlačítka volby a tlačítka pro nastavení rychlosti odstředování se nastavené volby automaticky spustí!

**Volba  Start/Reload (Start/Doplnění)**

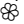
**i** Volič programů pro zapnutí a vypnutí pračky a pro volbu programu. Lze otáčet v obou směrech.

ogramu:

, máchání, odstředování

a...

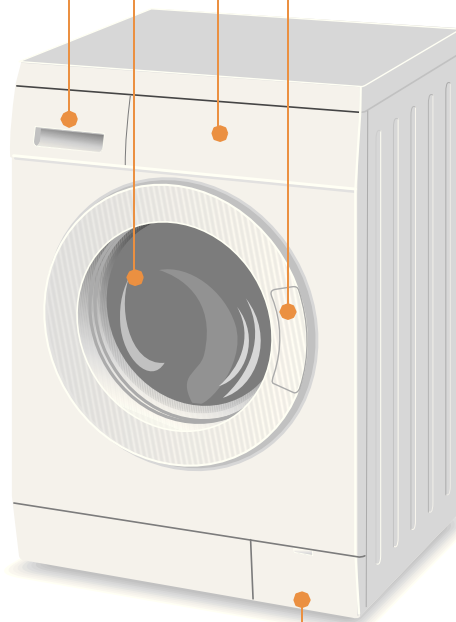
# Praní

Násypka na prací prostředky s komorami I, II, 

Buben

Ovládací panel

Dvířka



Krytka pro údržbu

1

2

3

# Praní



## Vyjmutí prádla

Otevřete dvířka a vyjměte prádlo.

Pokud je aktivní  (bez závěrečného odstředování): Nastavte volič programů na **odčerpání** nebo zvolte rychlost odstředování. Stiskněte  **Start/Reload (Start/Doplnění)**.



- Odstraňte eventuální cizí tělesa - nebezpečí vzniku rzi.
- Dvířka a násypku nechte otevřená, aby mohla vyschnout zbytková voda.



## Zavřete vodovodní kohoutek

U modelů s Aqua-Stop není nutné → upozornění v návodu pro instalaci.



## Vypnutí


Volič programů nastavte na **vyp.**

## Konec programu, když...


... bliká  Start/Reload (Start/Doplnění) a na displeji se zobrazí **-0-**.

## Přerušení programu

U programů s vysokou teplotou:

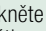
- Nechte prádlo vychladnout: Zvolte **máchání**/odstředění).
- Stiskněte  **Start/Reload (Start/Doplnění)**.

U programů s nižší teplotou:

- Zvolte **máchání/odstředění** (deaktivujte tlačítko  (**voda plus**)) nebo **odčerpání**.
- Stiskněte  **Start/Reload (Start/Doplnění)**.


## Změna programu, když...

... jste nedopatřením zvolili nesprávný program:

- Zvolte program znovu.
- Stiskněte  **Start/Reload (Start/Doplnění)**. Nový program začne od začátku.

## Doplnění prádla, když ... → strana 5.

... jste zvolili  **Start/Reload (Start/Doplnění)** a na displeji se zobrazí **YES**. Pokud svítí **NO**, nelze dvířka otevřít.

- Stiskněte  **Start/Reload (Start/Doplnění)**.

# Individuální nastavení

## Tlačítko volby Ready in (Doba skončení)

Při zvolení programu se zobrazí příslušná délka programu. Start programu můžete před jeho spuštěním odložit. "Doba skončení" lze nastavit v hodinových krocích, max. 24 h. Stiskněte tlačítko Ready in (Doba skončení) tolikrát, dokud se nezobrazí požadovaný počet hodin (h=hodina). Stiskněte Start/Reload (Start/Doplnění). Po spuštění programu již nelze nastavit.

## Rychlost odstředování / bez závěrečného odstředování

Před spuštěním programu a když zvolený program běží, lze nastavit rychlost odstředování nebo možnost neodstředovat (bez závěrečného odstředování, prádlo zůstane ležet v poslední máchací vodě, displej --). Výsledek závisí na fázi, ve které se program nachází. Maximální zvolitelná rychlost odstředování závisí na modulu a nastaveném programu.

## Přídavné funkce → také Přehled programů, strana 7

**SpeedPerfect** Pro praní po kratší dobu se srovnatelnou účinností praní jako u standardního programu. Maximální naplnění → Přehled programů, strana 7.

**EcoPerfect** Pro úsporu energie při srovnatelné účinnosti praní jako u standardního programu.

**(ochrana proti pomačkání)** Speciální průběh odstředování s následným načechráním. Šetrné závěrečné odstředování - mírně zvýšená zbyváající vlhkost prádla.

**(voda plus)** Zvýšená hladina vody a dodatečný máchací cyklus, prodloužená doba praní. Pro oblasti s velmi měkkou vodou nebo pro další zlepšení výsledku máchání.

## Dětská pojistka a doplnění prádla

Zajištění pračky proti neúmyslné změně nastavených funkcí.  
**Dětská pojistka/zablokování spotřebiče**  
**ZAP/VYP:** po spuštění/skončení programu držte cca 5 s stisknuté tlačítko Start/Reload (Start/Doplnění).  
 Upozornění: Dětská pojistka může zůstat aktivovaná až do příštího spuštění programu i po vypnutí pračky!  
 Potom před spuštěním programu dětskou pojistku deaktivujte a příp. znovu aktivujte po spuštění programu.

**YES Doplnění prádla** Pokud chcete po spuštění programu doplnit ještě další kusy prádla, stiskněte tlačítko Start/Reload (Start/Doplnění). Spotřebič zkontroluje, zda ještě lze doplnit prádlo.

Svítlí **YES:** Doplnění je možné.

Bliká **NO:** Počkejte, dokud nesvítlí **YES.**

Upozornění: Dvířka otevírejte, teprve když svítí **YES.**

**NO:** Nelze doplnit prádlo.

Upozornění: Při velkém množství vody, vysoké teplotě nebo během odstředování jsou dvířka z bezpečnostních důvodů zablokována. Pro pokračování programu stiskněte tlačítko Start/Reload (Start/Doplnění).

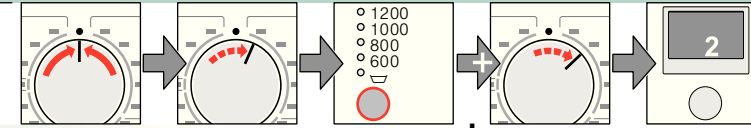
## Start/Reload (Start/Doplnění)

Pro spuštění programu nebo doplnění prádla a pro aktivaci/deaktivaci dětské pojistky.

# Individuální nastavení

## Signál

1. Aktivujte režim nastavení hlasitosti signálu

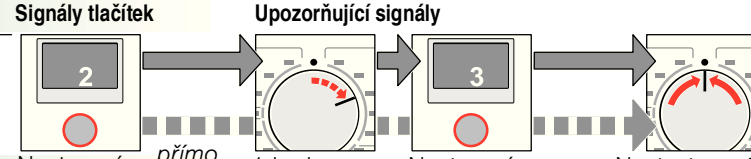


Nastavte na • 1 krok, svítí displej

Zvolte a držte

+ 1 krok, uvolněte

2. Nastavení hlasitosti pro...



Signály tlačítek

Upozorňující signály

Nastavení hlasitosti\*

Nastavení hlasitosti\*

Nastavte na •

\* Příp. stiskněte vícekrát

## Důležitá upozornění

### Seřete prádlo i pračku

- Při dávkování všech pracích / pomocných a čisticích prostředků dbejte bezpodmínečně pokynů výrobce.
- Vyprázdněte kapsy.
- Pozor na kovové předměty (kancelářské sponky atd.).
- Choulostivé prádlo perte v síťce/sáčku (punčochy, záclony, podprsenky s ramínky).
- Zavřete zipy, zapněte knoflíky na povlečení.
- Kartáčkem odstraňte písek z kapes a záhybů.
- Záclonové žabky odstraňte nebo je zavažte do sítky či sáčku.

### Různě zašpiněné prádlo

- lehce Nové prádlo perte zvlášť.
- Bez předpírky. Příp. zvolte přídavnou funkci SpeedPerfect.
- Příp. skvrny předem ošetřete.
- silně Vložte menší množství prádla.
- Zvolte program s předpírkou.

### Namáčení Vložte prádlo stejné barvy.

Do komory II dejte namáčecí nebo prací prostředek podle údajů výrobce. Volič programů nastavte na **bavlna 30 °C** a stiskněte Start/Reload (Start/Doplnění). Po cca 10 minutách stiskněte Start/Reload (Start/Doplnění), čímž program pozastavíte. Po uplynutí požadované doby namáčení znovu stiskněte Start/Reload (Start/Doplnění), pokud má program pokračovat, nebo program změňte.

### Škrobení Prádlo by nemělo být ošetřené aviváží.

Škrobení lze provádět tekutým škrobem v rámci všech pracích programů. Škrob dávkujte podle údajů výrobce do násypky pro aviváž (příp. ji předem vyčistěte).

### Barvení / Odbarvování

Barvení lze provádět pouze v rozsahu běžném v domácnosti. Sůl může poškodit ušlechtilou ocel! Dodržujte pokyny výrobce barvicího prostředku! **Neodbarvujte** v pračce prádlo!

# Přehled programů

→ Řiďte se tabulkou Hodnoty spotřeby na straně 8 a pokyny na straně 6!

Programy	°C	Max.	Druh prádla	Přídavné funkce; upozornění
<b>bavlna</b> + předpírka	20, 30, 40, 60, 90 °C 40 °C	7 kg/ 4 kg*	Odlíné textilie, bavlněné nebo jiné textilie s možností vyvážky	⇒ SpeedPerfect*, Ⓢ EcoPerfect, ☑ (ochrana proti pomačkání), ☕ (voda plus)
<b>snad. udržovatelné</b>	30, 40 °C	3 kg	Nemačkávé textilie z bavlny, lnu, syntetických nebo směsových tkanin	⇒ SpeedPerfect, Ⓢ EcoPerfect, ☑ (ochrana proti pomačkání), ☕ (voda plus)
<b>jemné/hedvábí</b>	30 °C		Pro choulostivé prací textilie, např. z hedvábí, saténu, syntetických nebo směsových tkanin (např. záclony)	⇒ SpeedPerfect, Ⓢ EcoPerfect, ☑ (ochrana proti pomačkání), ☕ (voda plus); mezi jednotlivým mácháním neprobíhá odštěďování
<b>/ vlna</b>	studený, 30 °C	2 kg	Textilie z vlny nebo s podílem vlny vhodné pro ruční praní nebo pro praní v pračce	Mimořádně šetrný prací program pro zabránění sražení prádla, delší přestávky během programu (textilie leží v pracovním roztoku)
<b>extra krátký 15'</b>	30 °C		Nemačkávé textilie z bavlny, lnu, syntetických nebo směsových tkanin	Krátký program cca 15 minut, vhodný pro mírně zašpiněné prádlo
<b>sport</b>	30 °C		textilie z mikrovláknna	⇒ SpeedPerfect, Ⓢ EcoPerfect, ☑ (ochrana proti pomačkání), ☕ (voda plus)

## Přídavné programy

\* Redukované naplnění při přídavné funkci ⇒ SpeedPerfect.

Programy bez předpírky - prací prostředek dejte do komory II, programy s předpírkou - prací prostředek rozdělte do komory I a II.

## máchání/odštěďování, odčerpání

9301 / 9000858895



WAE24367BY...

Robert Bosch Hausgeräte GmbH  
Carl-Wery-Str. 34  
81 739 München / Deutschland



## Bezpečnostní pokyny

- Přečtěte si tento návod k použití a návod pro instalaci a všechny ostatní informace, které byly k pračce přiloženy a postupujte podle nich.
- Dokumenty uchovejte pro pozdější potřebu.

### Nebezpečí úrazu elektrickým proudem

- Síťovou zástrčku vytahujte ze zásuvky pouze za kryt zástrčky, nikoli za kabel!
- Síťovou zástrčku nikdy nezapojujte ani nevypojujte vlhkýma rukama.

### Ohrožení života

- U spotřebičů, které dosloužily:
  - Síťovou zástrčku vytáhněte ze zásuvky.
  - Síťový kabel odřízněte a spolu se zástrčkou odstraňte.
  - Zničte zámek dvířek. Zabráňte tomu, aby se děti dostaly do ohrožení života.

### Nebezpečí udušení

- Fólie, obaly a jejich části udržujte mimo dosah dětí.

### Nebezpečí otravy

- Prací a ošetrovací prostředky uchovávejte mimo dosah dětí.

### Nebezpečí výbuchu

- Kusy prádla předem ošetřené čistícími prostředky obsahujícími rozpouštědla, např. prostředky na odstraňování skvrn nebo prací benzin, mohou po vložení způsobit výbuch. Kusy prádla před vložením důkladně vymáchejte v ruce.

### Nebezpečí poranění

- Dvířka mohou být velmi horká.
- Pozor při odčerpávání horkého pracího roztoku.
- Nestoupejte na pračku.
- Neopírejte se o otevřená dvířka.
- Pokud se buben ještě točí, nesahejte do něj.
- Při otevírání náspyky na prací prostředky za provozu buďte opatrní!

## Hodnoty spotřeby

v závislosti na modelu

Program	Naplnění	Výkon***	Voda***	Délka programu***
bavlna 20 °C	7 kg	0,32 kWh	68 l	2 ½ h
bavlna 30 °C	7 kg	0,56 kWh	68 l	2 ½ h
bavlna 40 °C*	7 kg	0,91 kWh	68 l	2 ½ h
bavlna 60 °C	7 kg	1,25 kWh	68 l	2 ¾ h
bavlna 90 °C	7 kg	2,16 kWh	74 l	2 ¾ h
snad. udržovatelné 40 °C*	3 kg	0,55 kWh	54 l	1 ¾ h
jemné / hedvábí 30 °C	2 kg	0,24 kWh	35 l	¾ h
☕ / vlna 30 °C	2 kg	0,22 kWh	47 l	¾ h

\* Nastavení programu pro kontrolu podle platné normy EN60456.  
Pokyn pro srovnávací testy: Pro vyzkoušení zkušebních programů perte uvedené množství prádla s maximální rychlostí odštěďování.

Program	Přídavná funkce	Naplnění	Roční spotřeba energie	Roční spotřeba vody
bavlna 40/60 °C	Ⓢ EcoPerfect**	3,5/7 kg	165 kWh	10686 l

\*\* Nastavení programu pro kontrolu a opatření energetickým štítkem podle směrnice 2010/30/EU při použití studené vody (15 °C).

\*\*\* Hodnoty se liší od uvedených hodnot podle tlaku vody, tvrdosti vody, teploty přiváděné vody, pokojové teploty, druhu, množství a zašpinění prádla, použitého pracího prostředku, kolísání síťového napětí a zvolených přídavných funkcí.

# Péče



- **Nebezpečí úrazu elektrickým proudem!**  
Síťovou zástrčku vytáhněte ze zásuvky!
- **Nebezpečí výbuchu!** Nepoužívejte rozpouštědla!

## i Před prvním praním

Nevkládejte do pračky prádlo! Otevřete vodovodní kohoutek. Do komory II naplňte:

- cca 1 l vody,
- prací prostředek (dávkování podle údaje výrobce pro mírně zašpiněné prádlo a podle stupně tvrdosti vody).

Volič programů nastavte na **bavlna 60 °C** a stiskněte **Start/Reload (Start/Doplnění)**. Po skončení programu nastavte volič programů na **vyp.**

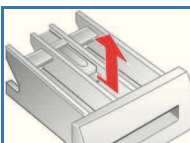
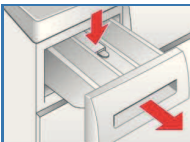
## i Plášť pračky, ovládací panel

- Utřete měkkým, vlhkým hadrem.
- Nepoužívejte abrazivní hadry, houbičky a čisticí prostředky (čisticí prostředky na ušlechtilou ocel).
- Zbytky pracích a čisticích prostředků ihned odstraňte.
- Čištění proudem vody je zakázáno.

## Čištění násypky na prací prostředky a krytu ...

...jsou-li v ní zbytky pracího prostředku nebo aviváže.

1. Násypku vytáhněte, vložku zatlačte dolů, násypku vyjměte z krytu.
2. Vyjmoutí vložky: Prstem vytlačte vložku zdola nahoru.
3. Vyplachovací misku a vložku vyčistěte vodou a kartáčkem a vysušte je. Odstraňte z krytu také zbytky pracího prostředku a aviváže.
4. Nasadte vložku a nechte ji zaskočit (váleček nasadte na vodící čep).
5. Násypku na prací prostředky zasuňte zpět.



## i Násypku nechte otevřenou, aby mohla vyschnout zbytková voda.

## i Prací buben a gumová manžeta

Gumovou manžetu uvnitř vysušte hadrem. Dvířka nechte otevřená, aby buben vyschnul. Rezávé skvrny - použijte čisticí prostředek bez chloru, nepoužívejte ocelovou vlnu.

## i Odstraňování vodního kamene

*Nevkládejte do pračky prádlo!*

Odstraňování vodního kamene provádějte podle údajů výrobce prostředku na odstraňování vodního kamene, při správném dávkování pracího prostředku není nutné.

## i Nouzové odblokování, např. při výpadku elektrického proudu

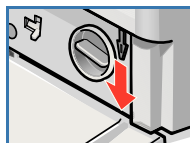
Jakmile se obnoví přívod proudu, program poběží dále. Pokud byste chtěli přesto prádlo vyjmout, lze dvířka otevřít následujícím způsobem:



### Nebezpečí opaření!

Prací roztok a prádlo mohou být horké. Příp. je nejprve nechte vychladnout. Pokud se buben ještě točí, nesahejte do něj. Dvířka neotevírejte, pokud je za sklem vidět voda.

1. Volič programů nastavte na **vyp.** a vytáhněte síťovou zástrčku ze zásuvky.
2. Vypusťte prací roztok → strana 10.
3. Pomocí nářadí vytáhněte nouzové odblokování dolů a uvolněte ho. Pak lze dvířka otevřít.



## Upozornění na displeji v závislosti na modelu

<b>F: 16</b>	Uzavřete správně dvířka; příp. může být přiskřípnuté prádlo.
<b>F: 17</b>	Úplně otevřete vodovodní kohoutek, zalomená/přiskřípnutá přívodní hadice; vyčistěte sítko → strana 10, příliš nízký tlak vody.
<b>F: 18</b>	Ucpané čerpadlo; vyčistěte čerpadlo → strana 10. Ucpaná odtoková hadice/odtoková trubka; vyčistěte odtokovou hadici u sifonu → strana 10.
<b>F: 21</b>	Vada motoru. Zavolejte servisní službu!
<b>F: 23</b>	Voda v záchytné vaně na dně, netěsnost spotřebiče. Zavolejte servisní službu!

# Údržba

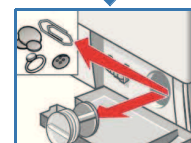
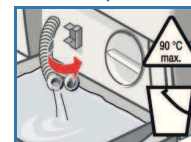
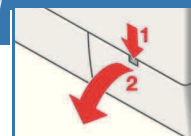


- **Nebezpečí opaření!**  
Prací roztok nechte vychladnout!
- Zavřete vodovodní kohoutek!

## Čerpadlo

Volič programů nastavte na **vyp.**, vytáhněte síťovou zástrčku ze zásuvky.

1. Otevřete a sejměte krytku pro údržbu.
2. **Pro modely s výpustnou hadicí:** Výpustnou hadici vyjměte z držáku a vytáhněte z krytu. Postavte pod ni nádobu. Vytáhněte zátku, nechte vytéct prací roztok. Nasadte uzavírací krytku a výpustnou hadici nasadte do držáku.
- 2\* **Pro modely bez výpustné hadice:** Opatrně odšroubujte krytku čerpadla tak, až začne vytékat voda. Jakmile je krytka pro údržbu napůl plná, zašroubujte krytku čerpadla a krytku pro údržbu vyprázdněte. Kroky opakujte, dokud nevyteče veškerý prací roztok.
3. Opatrně odšroubujte krytku čerpadla (zbytková voda).
4. Vyčistěte vnitřní prostor, závit krytky čerpadla a těleso čerpadla (oběžné kolo čerpadla musí mít možnost se otáčet).
5. Krytku čerpadla nasadte zpět a zašroubujte.
6. Nasadte a zavřete krytku pro údržbu.



Abyste zabránili tomu, aby při příštím praní odtelk nevyužitý prací prostředek: Do komory II nalijte 1 l vody a spusťte program **odčerpání**.

## Odtoková hadice u sifonu

Volič programů nastavte na **vyp.**, vytáhněte síťovou zástrčku ze zásuvky.

1. Povolte hadicovou objímku, opatrně vytáhněte odtokovou hadici (zbytková voda).
2. Vyčistěte odtokovou hadici a hrdlo sifonu.
3. Znovu nasadte odtokovou hadici a místo připojení zajistěte hadicovou objímku.



## Sítka v přívodu vody

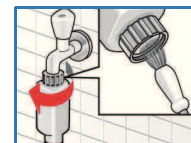
### Nebezpečí úrazu elektrickým proudem!

Bezpečnostní zařízení Aqua-Stop neponořujte do vody (jeho součástí je elektrický ventil).



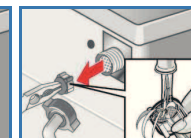
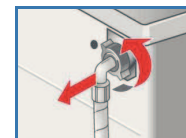
Odtlakování vody v přívodní hadici:

1. Zavřete vodovodní kohoutek!
  2. Zvolte libovolný program (kromě **máchání/odstředění / odčerpání**).
  3. Stiskněte **Start/Reload (Start/Doplnění)**. Program nechte běžet cca 40 s.
  4. Volič programů nastavte na **vyp.**. Síťovou zástrčku vytáhněte ze zásuvky. Vyčistěte sítko:
1. V závislosti na modelu:  
Odpojte hadici z vodovodního kohoutku. Vyčistěte sítko malým kartáčkem.



**A/nebo** u modelů Standard a Aqua-Secure:

1. Odpojte hadici na zadní straně spotřebiče, kleštěmi vyjměte sítko a vyčistěte ho.
2. Připojte hadici a zkontrolujte těsnost.



## Co dělat, když...

● Vytéká voda.	<ul style="list-style-type: none"> <li>- Řádně upevněte nebo vyměňte odtokovou hadici.</li> <li>- Dotáhněte závit přívodní hadice.</li> </ul>
● Nenatéká voda. Prací prostředek nebyl spláchnutý.	<ul style="list-style-type: none"> <li>- Ne zvolili jste  <b>Start/Reload (Start/Doplnění)</b>?</li> <li>- Je otevřený vodovodní kohoutek?</li> <li>- Není příp. ucpané sítko? Vyčistěte sítko → strana 10.</li> <li>- Není zalomená nebo přiskřípnutá přívodní hadice?</li> </ul>
● Dvířka nelze otevřít.	<ul style="list-style-type: none"> <li>- Je aktivní bezpečnostní funkce. Přerušení programu? → strana 4.</li> <li>- Zvolili jste  (bez závěrečného odstředování)? → strana 3,4.</li> <li>- Dvířka lze otevřít pouze pomocí nouzového odblokování? → strana 9.</li> </ul>
● Program se nespustí.	<ul style="list-style-type: none"> <li>- Ne zvolili jste  <b>Start/Reload (Start/Doplnění)</b> nebo  <b>Ready in (Doba skončení)</b>?</li> <li>- Jsou zavřená dvířka?</li> <li>- Je aktivní dětská pojistka? Deaktivace → strana 5.</li> </ul>
● Prací roztok se neodčerpává.	<ul style="list-style-type: none"> <li>- Zvolili jste  (bez závěrečného odstředování)? → strana 3,4.</li> <li>- Vyčistěte čerpadlo → strana 10.</li> <li>- Vyčistěte odtokovou trubku a/nebo odtokovou hadici.</li> </ul>
● V bubnu není vidět voda.	<ul style="list-style-type: none"> <li>- Nejedná se o závadu - voda je mimo viditelnou oblast.</li> </ul>
● Výsledek odstředování není uspokojivý. Prádlo je mokré/ příliš vlhké.	<ul style="list-style-type: none"> <li>- Nejedná se o závadu - systém kontroly rovnoměrného rozložení prádla přerušil odstředování, nerovnoměrné rozložení prádla. Rozmístěte v bubnu malé a velké kusy prádla.</li> <li>- Ne zvolili jste  (<b>ochrana proti pomačkání</b>)? → strana 5.</li> <li>- Ne zvolili jste příliš nízké otáčky? → strana 5.</li> </ul>
● Doba trvání programu se během pracovního cyklu mění.	<ul style="list-style-type: none"> <li>- Není chyba - běh programu se optimalizuje pro příslušný pracovní proces. Může to vést ke změnám doby trvání programu v indikačním poli.</li> </ul>
● Opakovaný náběh odstředování.	<ul style="list-style-type: none"> <li>- Nejedná se o závadu - systém kontroly rovnoměrného rozložení prádla se snaží vyrovnat nerovnoměrné rozložení prádla.</li> </ul>
● Zbytková voda v komoře pro ošetrovací prostředky.	<ul style="list-style-type: none"> <li>- Nejedná se o závadu - nedojde ke snížení účinnosti ošetrovacího prostředku.</li> <li>- Příp. vyčistěte vložku → strana 9.</li> </ul>
● Zápach v pračce.	<ul style="list-style-type: none"> <li>- Nechte proběhnout program <b>bavlna 90 °C</b> bez prádla. Použijte univerzální prací prostředek.</li> </ul>
● Bliká indikace stavu  (praní). Ze zásuvky na prací prostředky uniká pěna.	<ul style="list-style-type: none"> <li>- Nepoužili jste příliš mnoho pracího prostředku? Smíchejte 1 polévkovou lžici aviváže s ½ litrem vody a dejte do komory <b>II</b> (ne u <i>outdoorových</i> a <i>pěrových</i> textilií!).</li> <li>- Při příštím prání snižte dávkování pracího prostředku.</li> </ul>
● Velká hlučnost, vibrace a „pochodování“ pračky při odstředování.	<ul style="list-style-type: none"> <li>- Jsou patky spotřebiče zajištěné? Zajistěte patky spotřebiče → <i>návod pro instalaci</i>.</li> <li>- Odstranili jste přepravní pojistky? Odstraňte přepravní pojistky → <i>návod pro instalaci</i>.</li> </ul>
● Hlučnost při odstředování a odčerpávání.	<ul style="list-style-type: none"> <li>- Čištění čerpadla pracího roztoku → strana 10.</li> </ul>
● Displej/kontrolky během provozu nefungují.	<ul style="list-style-type: none"> <li>- Výpadek elektrického proudu?</li> <li>- Nevypadla pojistka? Zapněte/vyměňte pojistku.</li> <li>- Pokud se porucha vyskytne znovu, zavolejte servisní službu.</li> </ul>
● Průběh programu je delší než obvykle.	<ul style="list-style-type: none"> <li>- Nejedná se o závadu - systém kontroly rovnoměrného rozložení prádla se snaží vyrovnat nerovnoměrné rozložení prádla opakovaným rozmístěním prádla.</li> <li>- Nejedná se o závadu - je aktivní systém kontroly pěny - zapne se navíc máchání.</li> </ul>
● Zbytky pracího prostředku na prádle.	<ul style="list-style-type: none"> <li>- Bezfosfátové prací prostředky ojediněle obsahují částice nerozpustné ve vodě.</li> <li>- Zvolte <b>máchání</b>/odstředění nebo prádlo po vyprání vykartáčujte.</li> </ul>

Nemůžete-li poruchu odstranit sami (vypnutí/zapnutí) nebo v případě potřeby opravy:

- Volič programu nastavte na **vyp.** a vytáhněte síťovou zástrčku ze zásuvky.
- Zavřete vodovodní kohoutek a zavolejte servisní službu → *návod pro instalaci*.



Pračka



cs Návod k použití