





# Vaše pračka

**Blahopřejeme!** Rozhodli jste se pro moderní, vysoce kvalitní domácí spotřebič značky Bosch. Pračka se vyznačuje nízkou spotřebou vody a energie.

U každé pračky, která opouští náš výrobní závod, je pečlivě přezkoušena její funkce a bezchybný stav.

Další informace: [www.bosch-home.com](http://www.bosch-home.com)

Kontaktní údaje nejbližší servisní služby najdete zde, resp. v seznamu servisních služeb (v závislosti na modelu).  
CZ 251 095 546

## Ekologická likvidace



Obal ekologicky zlikvidujte. Tento spotřebič je označen v souladu s evropskou směrnicí 2002/96/ES o starých elektrických a elektronických přístrojích (waste electrical and electronic equipment - WEEE). Směrnice platná v zemích EU udává způsob navrácení nebo recyklace starých zařízení.

## Obsah

	Strana
■ Použití k určenému účelu .....	1
■ Programy .....	1
■ Nastavení a přizpůsobení programu .....	3
■ Praní .....	3/4
■ Po praní .....	4
■ Individuální nastavení .....	5/6
■ Důležitá upozornění .....	6
■ Přehled programů .....	7
■ Bezpečnostní pokyny .....	8
■ Hodnoty spotřeby .....	8
■ Péče o pračku .....	9
■ Pokyny na displeji .....	9
■ Údržba .....	10
■ Co dělat, když... ..	11



### Ochrana životního prostředí/Pokyny pro úsporu

- Využívejte maximální množství prádla pro příslušný program.
- Normálně zašpiněné prádlo perte bez předpírky.
- Místo **bavlna 90 °C** zvolte program **bavlna 60 °C** a přidavnou funkci **EcoPerfect**. Srovnatelné vyprání s výrazně nižší spotřebou energie.
- Prací prostředky dávkujte podle údajů výrobce a tvrdosti vody.
- Pokud budete prádlo následně sušit v sušičce, rychlost odstředování zvolte podle návodu výrobce sušičky.

## Použití k určenému účelu

- výhradně k použití v domácnosti,
- k praní textilií vhodných pro praní v pračce a vlny určené pro ruční praní v pracím roztoku,
- k provozu se studenou pitnou vodou a běžnými pracími a ošetřovacími prostředky, které jsou vhodné pro použití v pračce.

- ⚠ – *Nenechávejte děti bez dozoru v blízkosti pračky!*
- *Pračku nesmí používat děti a neinstruované osoby!*
- *Domácí zvířata udržujte v dostatečné vzdálenosti od pračky!*



Pračku uveďte do provozu až po přečtení tohoto návodu a samostatného návodu pro instalaci!

## Programy

Podrobný přehled programů → *strana 7*.  
Rychlost odstředování lze zvolit individuálně, v závislosti na zvoleném programu a postupu programu.

<b>bavlna</b>	odolné textilie
<b>+ předpírka</b>	odolné textilie, předpírka na 30 °C
<b>mix</b>	různé druhy prádla
<b>extra krátký 15'</b>	krátký program
<b>máchání/odstředění</b>	ručně praného prádla, aktivované tlačítko  ( <b>voda plus</b> ); pouze když má být provedeno odstředování, deaktivovat tlačítko
<b>odčerpání</b>	máchací vody při  (bez závěrečného odstředování)
/ <b>vlna</b>	vlna vhodná pro ruční praní/praní v pračce
<b>jemné/hedvábí</b>	choulostivé prací textilie
<b>snad. udržovatelné</b>	nemačkávané textilie

## Příprava



Odborná instalace se provádí podle samostatného návodu pro instalaci.



### Zkontrolujte pračku

- Nikdy nepoužívejte poškozenou pračku!
- Kontaktujte servisní službu!



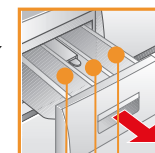
### Zapojte síťovou zástrčku



Pouze suchými rukama!  
Síťový kabel uchopte za zástrčku!



### Otevřete vodovodní kohoutek



**Komora II:** prací prostředek pro hlavní praní, změkčovací prostředek, bělicí prostředek, sůl na skvrny

**Komora** : aviváž, škrob

**Komora I:** prací prostředek pro předpírku

(\*podle modelu)

The control panel diagram includes the following elements:

- Přídavné funkce:** Speed Perfect, Eco Perfect, and a button with a water tap icon.
- Rychlost odstředování\*:** A dial with settings for 1200, 1000, 800, 600, and a bucket icon.
- Displej/tlačítka volby:** A digital display showing '0:00' and a 'Ready in' indicator.
- Start/Doplnění:** A 'Start Reload' button and a 'Ready in' indicator.
- Ukazatele průběhu programu:** A row of icons representing different programs: Speed Perfect, Eco Perfect, and a bucket icon.
- Dětská pojistka, praní, máchání/odstředění:** A row of icons representing different program options.
- 1 - 24 h:** A row of icons representing different time settings.
- Ready in (Doba skončení):** A row of icons representing different time settings.

**Před prvním praním**  
nechte jednou proběhnout praní bez prádla → strana 9.

## Třídění a vložení prádla

Řiďte se pokyny pro ošetřování prádla od výrobce!  
Podle údajů na visačkách.  
Podle druhu, barvy, zašpinění a teploty.  
Nepřekračujte maximální naplnění → strana 7.

**Dodržujte důležitá upozornění** → strana 6!  
Vkládejte malé a velké kusy prádla!

Zavřete dvířka. Nepřiskřípněte prádlo mezi dvířka a gumové těsnění.

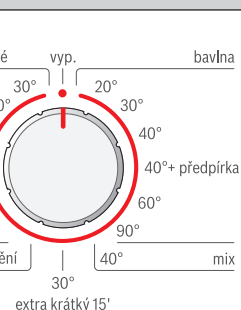
## Naplnění pracího a ošetřovacího prostředku


Dávky podle:  
množství prádla, zašpinění, tvrdosti vody (informujte se u své vodárny)  
a údajů výrobce.  
Tekutý prací prostředek naplňte do příslušné dávkovací nádoby  
a vložte do bubnu.

**i** Husté aviváže a škroby zředte vodou.  
Zabráníte tak ucpání.

## Nastavení\*\* a přizpůsobení programu

### Volič programů



**i** \*\*Pokud na displeji bliká symbol , je aktivní dětská pojistka  
→ Deaktivace, strana 5.

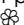
Přidavné funkce, tlačítko volby a rychlosti odštěďování → Individuální nastavení, strana 5.

**i** Všechna tlačítka jsou citlivá, stačí lehký dotek! Při delším dotyku tlačítka volby a tlačítek pro nastavení rychlosti odštěďování se nastavené volby automaticky spustí!

**Volba  Start/Reload (Start/Doplnění)**

**i** Volič programů pro zapnutí a vypnutí pračky a pro volbu programu. Lze otáčet v obou směrech.

# Praní

Násypka na prací prostředky s komorami I, II, 

Buben

Ovládací panel

Dvířka



Krytka pro údržbu


1

2

# Praní



## Vyjmutí prádla

Otevřete dvířka a vyjměte prádlo.  
Pokud je aktivní  (bez závěrečného odštěďování): Nastavte volič programů na **odčerpání** nebo zvolte rychlost odštěďování.  
Stiskněte  **Start/Reload (Start/Doplnění)**.



- Odstraňte eventuální cizí tělesa - nebezpečí vzniku rzi.
- Dvířka a násypku nechte otevřené, aby mohla vyschnout zbytková voda.



## Zavřete vodovodní kohoutek

U modelů s Aqua-Stop není nutné → upozornění v návodu pro instalaci.



## Vypnutí


Volič programů nastavte na **vyp. (vypnutí)**

## Konec programu, když...

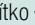

... bliká  Start/Reload (Start/Doplnění) a na displeji se zobrazí **-0-**.

## Přerušení programu

U programů s vysokou teplotou:

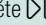
- Nechte prádlo vychladnout: Zvolte **máchní/odštěďení**.
- Stiskněte  **Start/Reload (Start/Doplnění)**.

U programů s nižší teplotou:

- Zvolte **máchní/odštěďení** (deaktivujte tlačítko  (voda plus)) nebo **odčerpání**.
- Stiskněte  **Start/Reload (Start/Doplnění)**.

## Změna programu, když...

... jste nedopatřením zvolili nesprávný program:

- Zvolte program znovu.
- Stiskněte  **Start/Reload (Start/Doplnění)**. Nový program začne od začátku.

## Doplnění prádla, když ... → strana 5.

... jste zvolili  Start/Reload (Start/Doplnění) a na displeji se zobrazí **YES**. Pokud svítí **NO**, nelze dvířka otevřít.  
- Stiskněte  **Start/Reload (Start/Doplnění)**.

# Individuální nastavení

## Tlačítko volby ⌚ Ready in (Doba skončení)

Při zvolení programu se zobrazí příslušná délka programu. Start programu můžete před jeho spuštěním odložit. "Doba skončení" lze nastavit v hodinových krocích, max. 24 h. Stiskněte tlačítko ⌚ **Ready in (Doba skončení)** tolikrát, dokud se nezobrazí požadovaný počet hodin (h=hodina). Stiskněte ▷ Start/Reload (**Start/Doplnění**). Po spuštění programu již nelze nastavit.

## Rychlost odstředování / bez závěrečného odstředování

Před spuštěním programu a když zvolený program běží, lze nastavit rychlost odstředování nebo možnost neodstředovat (bez závěrečného odstředování, prádlo zůstane ležet v poslední máchací vodě, displej --). Výsledek závisí na fázi, ve které se program nachází. Maximální zvolitelná rychlost odstředování závisí na modulu a nastaveném programu.

## Přídavné funkce → také Přehled programů, strana 7

**SpeedPerfect** Pro praní po kratší dobu se srovnatelnou účinností praní jako u standardního programu. Maximální naplnění → Přehled programů, strana 7.

**EcoPerfect** Pro úsporu energie při srovnatelné účinnosti praní jako u standardního programu.

**(ochrana proti pomačkání)** Speciální průběh odstředování s následným načechráním. Šetrné závěrečné odstředování - mírně zvýšená zbývající vlhkost prádla.

**(voda plus)** Zvýšená hladina vody a dodatečný máchací cyklus, prodloužená doba praní. Pro oblasti s velmi měkkou vodou nebo pro další zlepšení výsledku máchání.

## Dětská pojistka a doplnění prádla

Zajištění pračky proti neúmyslné změně nastavených funkcí.  
**Dětská pojistka/ zablokování spotřebiče**  
**ZAP/VYP:** po spuštění/skončení programu držte cca 5 s stisknuté tlačítko ▷ Start/Reload (**Start/Doplnění**).  
 Upozornění: Dětská pojistka může zůstat aktivovaná až do příštího spuštění programu i po vypnutí pračky!  
 Potom před spuštěním programu dětskou pojistku deaktivujte a příp. znovu aktivujte po spuštění programu.

**YES Doplnění prádla**  
 Pokud chcete po spuštění programu doplnit ještě další kusy prádla, stiskněte tlačítko ▷ Start/Reload (**Start/Doplnění**). Spotřebič zkontroluje, zda ještě lze doplnit prádlo.  
 Svítí **YES:** Doplnění je možné.  
 Bliká **NO:** Počkejte, dokud nesvítí **YES**.  
 Upozornění: Dvířka otevřete, teprve když svítí **YES**.  
**NO:** Nelze doplnit prádlo.  
 Upozornění: Při velkém množství vody, vysoké teplotě nebo během odstředování jsou dvířka z bezpečnostních důvodů zablokována.  
 Pro pokračování programu stiskněte tlačítko ▷ Start/Reload (**Start/Doplnění**).

## ▷ Start/Reload (Start/Doplnění)

Pro spuštění programu nebo doplnění prádla a pro aktivaci/deaktivaci dětské pojistky.

# Individuální nastavení

## Signál

1. Aktivujte režim nastavení hlasitosti signálu  
 Nastavte na 1 krok, svítí displej  
 Zvolte a držte  
 + 1 krok, uvolněte

2. Nastavení hlasitosti pro...  
 \* Příp. stiskněte vícekrát

Signály tlačítek  
 Nastavení hlasitosti\* přímo 1 krok

Upozorňující signály  
 Nastavení hlasitosti\* Nastavte na 1 krok

# Důležitá upozornění

## Seřete prádlo i pračku

- Při dávkování všech pracích / pomocných a čisticích prostředků dbejte bezpodmínečně pokynů výrobce.
- Vyprázdněte kapsy.
- Pozor na kovové předměty (kancelářské sponky atd.).
- Choulostivé prádlo perte v síťce/sáčku (punčochy, záclony, podprsenky s ramínky).
- Zavřete zipy, zapněte knoflíky na povlečení.
- Kartáčkem odstraňte písek z kapes a záhybů.
- Záclonové žabky odstraňte nebo je zavažte do sítky či sáčku.

## Různě zašpiněné prádlo

- lehce Nové prádlo perte zvlášť.  
Bez předpírky. Příp. zvolte přídavnou funkci = SpeedPerfect.
- Příp. skvrny předem ošetřete.
- silně Vložte menší množství prádla.  
Zvolte program s předpírkou.

## Namáčení Vložte prádlo stejné barvy.

Do komory II dejte namáčecí nebo prací prostředek podle údajů výrobce. Volič programů nastavte na **bavlna 30 °C** a stiskněte ▷ Start/Reload (**Start/Doplnění**). Po cca 10 minutách stiskněte ▷ Start/Reload (**Start/Doplnění**), čímž program pozastavíte. Po uplynutí požadované doby namáčení znovu stiskněte ▷ Start/Reload (**Start/Doplnění**), pokud má program pokračovat, nebo program změňte.

## Škrobení Prádlo by nemělo být ošetřeno aviváží.

Škrobení lze provádět tekutým škrobem v rámci všech pracích programů. Škrob dávkuje podle údajů výrobce do násypky pro aviváž (příp. ji předem vyčistíte).

## Barvení / Odbarvování

Barvení lze provádět pouze v rozsahu běžném v domácnosti. Sůl může poškodit ušlechtilou ocel! Dodržujte pokyny výrobce barvicího prostředku! **Neodbarvujte** v pračce prádlo!

# Přehled programů

→ Řiďte se tabulkou Hodnoty spotřeby na straně 8 a pokyny na straně 6!

Programy	°C	Max.	Druh prádla	Přídavné funkce; upozornění
----------	----	------	-------------	-----------------------------

<b>bavlna</b> + předpírka	20, 30, 40, 60, 90 °C 40 °C	6 kg/ 3 kg*	Odolné textilie, bavlněné nebo jiné textilie s možností vyvátky	SpeedPerfect*, EcoPerfect, (ochrana proti pomáčkání), (voda plus)
------------------------------	--------------------------------	----------------	---	---

<b>snad. udržovatelné</b>	30, 40 °C	3 kg	Nemačkávané textilie z bavlny, lnu, syntetických nebo směsových tkanin	SpeedPerfect, EcoPerfect, (ochrana proti pomáčkání), (voda plus)
---------------------------	-----------	------	--	--

<b>mix</b>	40 °C	3 kg	Textilie z bavlny nebo nemačkávané textilie	SpeedPerfect, EcoPerfect, (ochrana proti pomáčkání), (voda plus); různé druhy prádla lze prát společně
------------	-------	------	---	--

<b>jemné/hedvábí</b>	30 °C	2 kg	Pro choulostivé prací textilie, např. z hedvábí, satenu, syntetických nebo směsových tkanin (např. záclony)	SpeedPerfect, EcoPerfect, (ochrana proti pomáčkání), (voda plus); mezi jednotlivým mácháním neprobíhá odstředování
----------------------	-------	------	---	--

<b>/ vlna</b>	studený, 30 °C	2 kg	Textilie z vlny nebo s podílem vlny vhodné pro ruční prání nebo pro prání v pračce	Mimořádně šetrný prací program pro zabránění sražení prádla, delší přestávky během programu (textilie leží v pracím roztoku)
---------------	----------------	------	--	--

<b>extra krátký 15'</b>	30 °C		Nemačkávané textilie z bavlny, lnu, syntetických nebo směsových tkanin	Krátký program cca 15 minut, vhodný pro mírně zašpiněné prádlo
-------------------------	-------	--	--	--

## Přídavné programy

\* Redukované naplnění při přídavné funkci = SpeedPerfect

i Jako **krátký program** je ideálně vhodný program – **mix 40 °C** s maximální rychlostí odstředování.

Programy bez předpírky - prací prostředek dejte do komory **II**, programy s předpírkou - prací prostředek rozdělte do komory **I a II**.

9503 / 9000858808



WAE24368BY...

Robert Bosch Hausgeräte GmbH  
Carl-Wery-Str. 34  
81739 München / Deutschland



## Bezpečnostní pokyny

- Přečtěte si tento návod k použití a návod pro instalaci a všechny ostatní informace, které byly k pračce přiloženy a postupujte podle nich.
- Dokumenty uchovejte pro pozdější potřebu.

### Nebezpečí úrazu elektrickým proudem

- Síťovou zástrčku vytahujte ze zásuvky pouze za kryt zástrčky, nikoli za kabel!
- Síťovou zástrčku nikdy nezapojujte ani nevypojujte vlhkými rukama.

### Ohrožení života

U spotřebičů, které dosloužily:

- Síťovou zástrčku vytáhněte ze zásuvky.
- Síťový kabel odřízněte a spolu se zástrčkou odstraňte.
- Zničte zámek dveří. Zabráňte tomu, aby se děti dostaly do ohrožení života.

### Nebezpečí udušení

- Fólie, obaly a jejich části udržujte mimo dosah dětí.

### Nebezpečí otravy

- Prací a ošetrovací prostředky uchovávejte mimo dosah dětí.

### Nebezpečí výbuchu

- Kusy prádla předem ošetřené čistícími prostředky obsahujícími rozpouštědla, např. prostředky na odstraňování skvrn nebo prací benzin, mohou po vložení způsobit výbuch.
- Kusy prádla před vložením důkladně vymáchejte v ruce.

### Nebezpečí poranění

- Dvířka mohou být velmi horká.
- Pozor při odčerpávání horkého pracího roztoku.
- Nestoupejte na pračku.
- Neopírejte se o otevřená dvířka.
- Pokud se buben ještě točí, nesahejte do něj.
- Při otvírání náspyky na prací prostředky za provozu buďte opatrní!

## Hodnoty spotřeby

v závislosti na modelu

Program	Naplnění	Výkon***	Voda***	Délka programu***
bavlna 20 °C	6 kg	0,27 kWh	65 l	2 ¼ h
bavlna 30 °C	6 kg	0,44 kWh	65 l	2 ¼ h
bavlna 40 °C*	6 kg	0,65 kWh	65 l	2 ¼ h
bavlna 60 °C	6 kg	1,12 kWh	65 l	2 ½ h
bavlna 90 °C	6 kg	1,89 kWh	70 l	2 ½ h
snad. udržovatelné 40 °C*	3 kg	0,55 kWh	54 l	1 ¾ h
mix 40 °C	3 kg	0,45 kWh	35 l	1 ¼ h
jemné/hedvábí 30 °C	2 kg	0,24 kWh	35 l	¾ h
/ vlna 30 °C	2 kg	0,22 kWh	47 l	¾ h

\* Nastavení programu pro kontrolu podle platné normy EN60456.

Pokyn pro srovnávací testy: Pro vyzkoušení zkušebních programů perte uvedené množství prádla s maximální rychlostí odstředování.

Program	Přídavná funkce	Naplnění	Roční spotřeba energie	Roční spotřeba vody
bavlna 40/60 °C	EcoPerfect**	3/6 kg	152 kWh	10372 l

\*\* Nastavení programu pro kontrolu a opatření energetickým štítkem podle směrnice 2010/30/EU při použití studené vody (15 °C).

\*\*\* Hodnoty se liší od uvedených hodnot podle tlaku vody, tvrdosti vody, teploty přiváděné vody, pokojové teploty, druhu, množství a zašpinění prádla, použitého pracího prostředku, kolísání síťového napětí a zvolených přídavných funkcí.

# Péče



- **Nebezpečí úrazu elektrickým proudem!**  
Síťovou zástrčku vytáhněte ze zásuvky!
- **Nebezpečí výbuchu!** Nepoužívejte rozpouštědla!

## i Před prvním praním

Nevkládejte do pračky prádlo! Otevřete vodovodní kohoutek. Do komory II naplňte:

- cca 1 l vody,
  - prací prostředek (dávkování podle údaje výrobce pro mírně zapařenou prádlo a podle stupně tvrdosti vody).
- Volič programů nastavte na **bavlna 60 °C** a stiskněte **Start/Reload (Start/Doplnění)**. Po skončení programu nastavte volič programů na **vyp. (vypnutí)**.

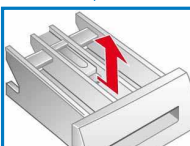
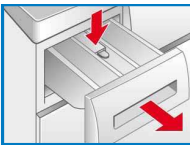
## i Plášť pračky, ovládací panel

- Utřete měkkým, vlhkým hadrem.
- Nepoužívejte abrazivní hadry, houbičky a čisticí prostředky (čisticí prostředky na ušlechtilou ocel).
- Zbytky pracího prostředků ihned odstraňte.
- Čištění proudem vody je zakázáno.

## Čištění násypky na prací prostředky a krytu ...

...jsou-li v ní zbytky pracího prostředku nebo aviváže.

1. Násypku vytáhněte, vložku zatlačte dolů, násypku vyjměte z krytu.
2. Vyjmoutí vložky: Prstem vytlačte vložku zdola nahoru.
3. Vyplachovací misku a vložku vyčistěte vodou a kartáčkem a vysušte je. Odstraňte z krytu také zbytky pracího prostředku a aviváže.
4. Nasadte vložku a nechte ji zaskočit (váleček nasadte na vodící čep).
5. Násypku na prací prostředky zasuňte zpět.



Násypku nechte otevřenou, aby mohla vyschnout zbytková voda.

## i Prací buben a gumová manžeta

Gumovou manžetu uvnitř vysušte hadrem. Dvířka nechte otevřená, aby buben vyschnul. Rezávé skvrny - použijte čisticí prostředek bez chlóru, nepoužívejte ocelovou vlnu.

## i Odstraňování vodního kamene

*Nevkládejte do pračky prádlo!*

Odstraňování vodního kamene provádějte podle údajů výrobce prostředku na odstraňování vodního kamene, při správném dávkování pracího prostředku není nutné.

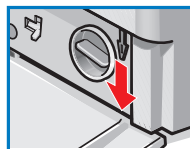
## i Nouzové odblokování, např. při výpadku elektrického proudu

Jakmile se obnoví přívod proudu, program poběží dále. Pokud byste chtěli přesto prádlo vyjmout, lze dvířka otevřít následujícím způsobem:

### Nebezpečí opaření!

Prací roztok a prádlo mohou být horké. Příp. je nejprve nechte vychladnout. Pokud se buben ještě točí, nesahejte do něj. Dvířka neotevírejte, pokud je za sklem vidět voda.

1. Volič programu nastavte na **vyp. (vypnutí)** a vytáhněte síťovou zástrčku ze zásuvky.
2. Vypusťte prací roztok → strana 10.
3. Pomocí nářadí vytáhněte nouzové odblokování dolů a uvolněte ho. Pak lze dvířka otevřít.



## Upozornění na displeji v závislosti na modelu

- |              |  |
|--------------|--|
| <b>F: 16</b> | Uzavřete správně dvířka; příp. může být přiskřípnuté prádlo.   |
| <b>F: 17</b> | Úplně otevřete vodovodní kohoutek, zalomená/přiskřípnutá přívodní hadice; vyčistěte sítko → strana 10, příliš nízký tlak vody.               |
| <b>F: 18</b> | Ucpané čerpadlo; vyčistěte čerpadlo → strana 10.<br>Ucpaná odtoková hadice/odtoková trubka; vyčistěte odtokovou hadici u sifonu → strana 10. |
| <b>F: 21</b> | Vada motoru. Zavolejte servisní službu!  |
| <b>F: 23</b> | Voda v záchytné vaně na dně, netěsnost spotřebiče. Zavolejte servisní službu!  |

# Údržba

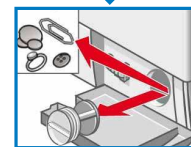
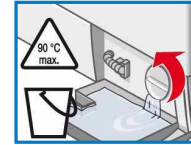
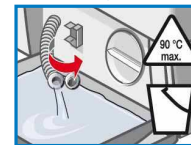
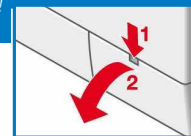


- **Nebezpečí opaření!**  
Prací roztok nechte vychladnout!
- Zavřete vodovodní kohoutek!

## Čerpadlo

Volič programu nastavte na **vyp. (vypnutí)**, vytáhněte síťovou zástrčku ze zásuvky.

1. Otevřete a sejměte krytku pro údržbu.
2. **Pro modely s výpustnou hadicí:** Výpustnou hadici vyjměte z držáku a vytáhněte z krytu. Postavte pod ni nádobu. Vytáhněte zátku, nechte vytéct prací roztok. Nasadte uzavírací krytku a výpustnou hadici nasadte do držáku.
- 2\* **Pro modely bez výpustné hadice:** Opatrně odšroubujte krytku čerpadla tak, až začne vytékat voda. Jakmile je krytka pro údržbu napůl plná, zašroubujte krytku čerpadla a krytku pro údržbu vyprázdněte. Kroky opakujte, dokud nevyteče veškerý prací roztok.
3. Opatrně odšroubujte krytku čerpadla (zbytková voda).
4. Vyčistěte vnitřní prostor, závit krytky čerpadla a těleso čerpadla (oběžné kolo čerpadla musí mít možnost se otáčet).
5. Krytku čerpadla nasadte zpět a zašroubujte.
6. Nasadte a zavřete krytku pro údržbu.



Abyste zabránili tomu, aby při příštím praní odtelk nevyužitý prací prostředek: Do komory II nalijte 1 l vody a spusťte program **odčerpání**.

## Odtoková hadice u sifonu

Volič programu nastavte na **vyp. (vypnutí)**, vytáhněte síťovou zástrčku ze zásuvky.

1. Povolte hadicovou objímku, opatrně vytáhněte odtokovou hadici (zbytková voda).
2. Vyčistěte odtokovou hadici a hrdlo sifonu.
3. Znovu nasadte odtokovou hadici a místo připojení zajistěte hadicovou objímku.



## Sítka v přívodu vody

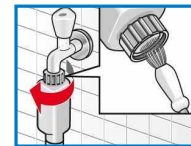


### Nebezpečí úrazu elektrickým proudem!

Bezpečnostní zařízení Aqua-Stop neponořujte do vody (jeho součástí je elektrický ventil).

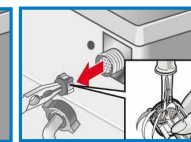
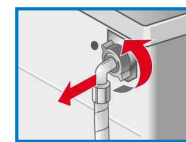
Odtlakování vody v přívodní hadici:

1. Zavřete vodovodní kohoutek!
  2. Zvolte libovolný program (kromě **máchání/odstředění // odčerpání**).
  3. Stiskněte **Start/Reload (Start/Doplnění)**. Program nechte běžet cca 40 s.
  4. Volič programů nastavte na **vyp. (vypnutí)**. Síťovou zástrčku vytáhněte ze zásuvky. Vyčistěte sítko:
1. V závislosti na modelu:  
Odpojte hadici z vodovodního kohoutku. Vyčistěte sítko malým kartáčkem.



**A/nebo** u modelů Standard a Aqua-Secure:

1. Odpojte hadici na zadní straně spotřebiče, kleštěmi vyjměte sítko a vyčistěte ho.
2. Připojte hadici a zkontrolujte těsnost.



## Co dělat, když...

● Vytéká voda.	<ul style="list-style-type: none"> <li>- Řádně upevněte nebo vyměňte odtokovou hadici.</li> <li>- Dotáhněte závit přívodní hadice.</li> </ul>
● Nenatéká voda. Prací prostředek nebyl spláchnutý.	<ul style="list-style-type: none"> <li>- Ne zvolili jste <b>Start/Reload (Start/Doplnění)</b>?</li> <li>- Je otevřený vodovodní kohoutek?</li> <li>- Není příp. ucpané sítko? Vyčistěte sítko → <i>strana 10</i>.</li> <li>- Není zalomená nebo přiskřípnutá přívodní hadice?</li> </ul>
● Dvířka nelze otevřít.	<ul style="list-style-type: none"> <li>- Je aktivní bezpečnostní funkce. Přerušení programu? → <i>strana 4</i>.</li> <li>- Zvolili jste <b>Start/Reload (Start/Doplnění)</b> (bez závěrečného odstředování)? → <i>strana 3,4</i>.</li> <li>- Dvířka lze otevřít pouze pomocí nouzového odblokování? → <i>strana 9</i>.</li> </ul>
● Program se nespustí.	<ul style="list-style-type: none"> <li>- Ne zvolili jste <b>Start/Reload (Start/Doplnění)</b> nebo <b>Ready in (Doba skončení)</b>?</li> <li>- Jsou zavřená dvířka?</li> <li>- Je aktivní dětská pojistka? Deaktivace → <i>strana 5</i>.</li> </ul>
● Prací roztok se neodčerpává.	<ul style="list-style-type: none"> <li>- Zvolili jste <b>Start/Reload (Start/Doplnění)</b> (bez závěrečného odstředování)? → <i>strana 3,4</i>.</li> <li>- Vyčistěte čerpadlo → <i>strana 10</i>.</li> <li>- Vyčistěte odtokovou trubku a/nebo odtokovou hadici.</li> </ul>
● V bubnu není vidět voda.	<ul style="list-style-type: none"> <li>- Nejedná se o závadu - voda je mimo viditelnou oblast.</li> </ul>
● Výsledek odstředování není uspokojivý. Prádlo je mokré/příliš vlhké.	<ul style="list-style-type: none"> <li>- Nejedná se o závadu - systém kontroly rovnoměrného rozložení prádla přerušil odstředování, nerovnoměrné rozložení prádla. Rozmístěte v bubnu malé a velké kusy prádla.</li> <li>- Ne zvolili jste <b>ochrana proti pomačkání</b>? → <i>strana 5</i>.</li> <li>- Ne zvolili jste příliš nízké otáčky? → <i>strana 5</i>.</li> </ul>
● Doba trvání programu se během pracího cyklu mění.	<ul style="list-style-type: none"> <li>- Není chyba - běh programu se optimalizuje pro příslušný prací proces. Může to vést ke změnám doby trvání programu v indikačním poli.</li> </ul>
● Opakovaný náběh odstředování.	<ul style="list-style-type: none"> <li>- Nejedná se o závadu - systém kontroly rovnoměrného rozložení prádla se snaží vyrovnat nerovnoměrné rozložení prádla.</li> </ul>
● Zbytková voda v komoře pro ošetrovací prostředky.	<ul style="list-style-type: none"> <li>- Nejedná se o závadu - nedojde ke snížení účinnosti ošetrovacího prostředku.</li> <li>- Příp. vyčistěte vložku → <i>strana 9</i>.</li> </ul>
● Zápach v pračce.	<ul style="list-style-type: none"> <li>- Nechte proběhnout program <b>bavlna 90 °C</b> bez prádla. Použijte univerzální prací prostředek.</li> </ul>
● Bliká indikace stavu (praní). Ze zásuvky na prací prostředky uniká pěna.	<ul style="list-style-type: none"> <li>- Nepoužili jste příliš mnoho pracího prostředku? Smíchejte 1 polévkovou lžici aviváže s ½ litrem vody a dejte do komory <b>II</b> (ne u <i>outdoorových a péřových textilií</i>).</li> <li>- Při příštím praní snižte dávkování pracího prostředku.</li> </ul>
● Velká hlučnost, vibrace a „pochodování“ pračky při odstředování.	<ul style="list-style-type: none"> <li>- Jsou patky spotřebiče zajištěné? Zajistěte patky spotřebiče → <i>návod pro instalaci</i>.</li> <li>- Odstranili jste přepravní pojistky? Odstraňte přepravní pojistky → <i>návod pro instalaci</i>.</li> </ul>
● Hlučnost při odstředování a odčerpávání.	<ul style="list-style-type: none"> <li>- Čištění čerpadla pracího roztoku → <i>strana 10</i>.</li> </ul>
● Displej/kontrolky během provozu nefungují.	<ul style="list-style-type: none"> <li>- Výpadek elektrického proudu?</li> <li>- Nevypadla pojistka? Zapněte/vyměňte pojistku.</li> <li>- Pokud se porucha vyskytne znovu, zavolejte servisní službu.</li> </ul>
● Průběh programu je delší než obvykle.	<ul style="list-style-type: none"> <li>- Nejedná se o závadu - systém kontroly rovnoměrného rozložení prádla se snaží vyrovnat nerovnoměrné rozložení prádla opakovaným rozmístěním prádla.</li> <li>- Nejedná se o závadu - je aktivní systém kontroly pěny - zapne se navíc máchání.</li> </ul>
● Zbytky pracího prostředku na prádle.	<ul style="list-style-type: none"> <li>- Bezfosfátové prací prostředky ojediněle obsahují částice nerozpustné ve vodě.</li> <li>- Zvolte <b>máchání</b>/odstředění nebo prádlo po vyprání vykartáčujte.</li> </ul>

Nemůžete-li poruchu odstranit sami (vypnutí/zapnutí) nebo v případě potřeby opravy:

- Volič programu nastavte na **vyp. (vypnutí)** a vytáhněte síťovou zástrčku ze zásuvky.
- Zavřete vodovodní kohoutek a zavolejte servisní službu → *návod pro instalaci*.



Pračka

 **BOSCH**

cs Návod k použití