

## Veiligheidsinstructies

- De wasautomaat is zwaar - wees voorzichtig bij het tillen.
- Let op: bevroren slangen kunnen scheuren/barsten. Wasautomaat niet in vorstgevoelige ruimten of buiten plaatsen.
- Wasautomaat kan beschadigd raken. Niet optillen aan uitstekende onderdelen (bijv. vuilverster).
- Naast de hier vermelde instructies, kunnen bijzondere voorschriften van de lokale nutsbedrijven van toepassing zijn.
- Laat de aansluiting in geval van twijfel door een vakman uitvoeren.
- Het werkblad moet bij de wasmachine intact zijn.
- Slangen en leidingen zo leggen dat men er niet over kan struikelen.

## Milieuvriendelijk afvoeren

- Verpakking milieuvriendelijk afvoeren.
- Dit apparaat is gemarkeerd overeenkomstig de Europese Richtlijn 2002/96/EG over afgedankte elektrische en elektronische apparatuur (waste electrical and electronic equipment - WEEE). De richtlijn vormt het raamwerk voor een EU-breed geldende terugname en verwerking van oude apparaten.

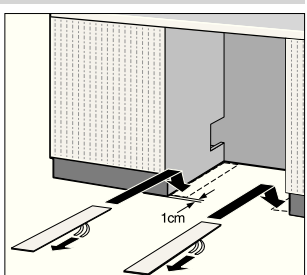
## Opsteloppervlak

- Een stabiele opstelling is belangrijk, zodat de machine niet gaat 'lopen'!
- Het opsteloppervlak moet stevig en vlak zijn.
- Zachte vloeren en zachte soorten vloerbedekking zijn niet geschikt.

### Bij plaatsen met glijvoetjes

Glijvoetjes vereenvoudigen in op zijn plaats schuiven van de wasautomaat in de inbouwruimte. Bestellen via reservedeelnr. 66 1827

Glijvoetjes voor het inschuiven van de automaat met een mengsel van water en afwasmiddel vochtig maken. Geen vet en/of olie gebruiken!



### Bij onder-/inbouw onder een hoog werkblad → Apparaatafmetingen, blz. 3

- Afwerkstrip: bestelnr. WZ 20470, WMZ 20470, Z 7090X0
- Verhogingsbouwset: bestelnr. WZ 20440, WMZ 20440, Z 7060X0

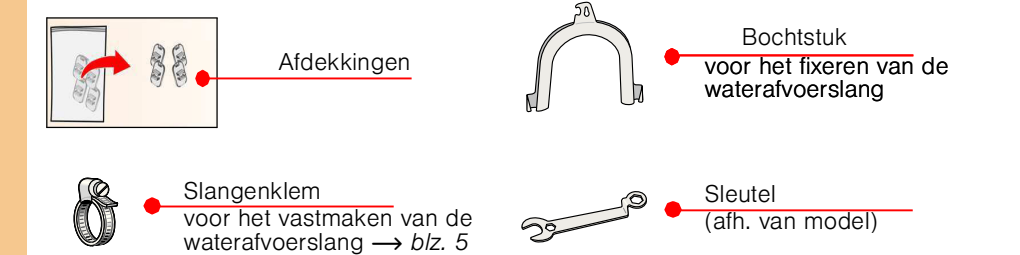
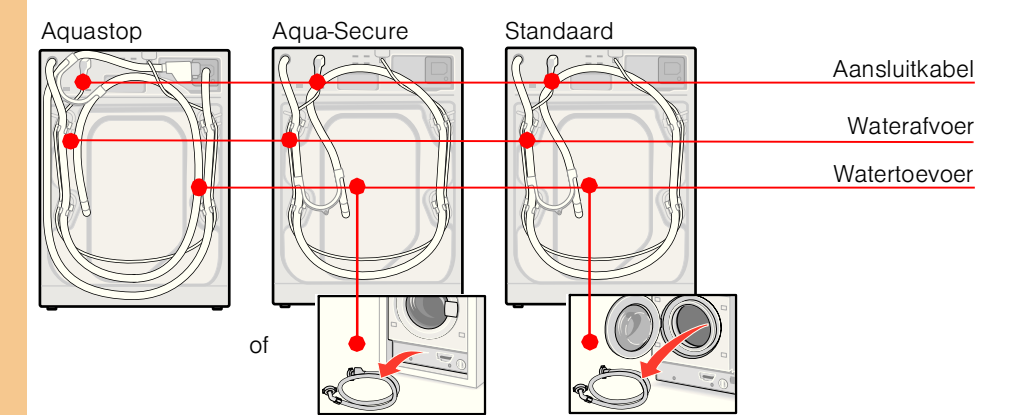
### Bij het plaatsen op een sokkel

De voorste apparaatvoeten van de wasautomaat **absoluut** met bevestigingsogen bevestigen. Bestelnr. WMZ 2200, WX 975600, CZ 110600, Z 7080X0

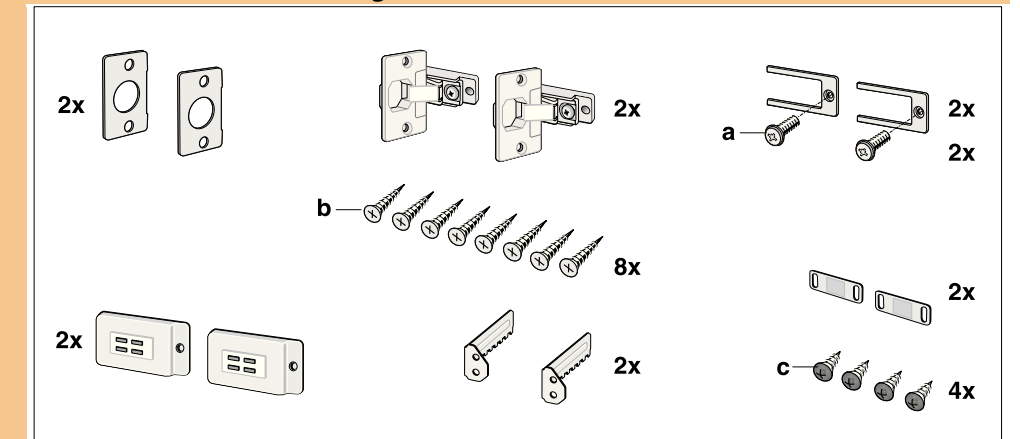
### Bij plaatsing op een houten vloer

- Wasautomaat zo mogelijk in een hoek plaatsen.
- Waterbestendige houtvezelplaat (min. 30 mm dik) op de vloer schroeven. Hierbij rekening houden met het werkblad in de keuken!
- Apparaatvoeten van de wasautomaat **absoluut** met bevestigingsogen \* bevestigen. \* Bestelnr. WMZ 2200, WX 975600, CZ 110600, Z 7080X0

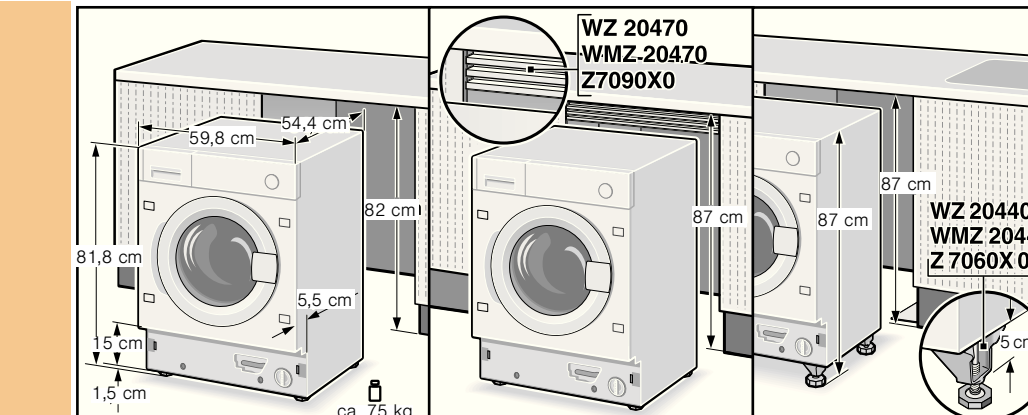
## Leveringsomvang afh. van model Eventueel vocht in de trommel is afkomstig van de eindcontrole.



### Onderdelen voor de montage → Blz. 8 - 13

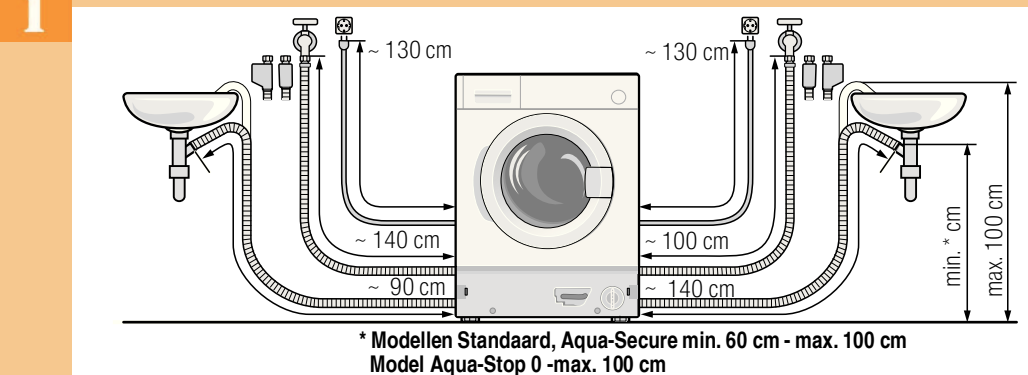


## Afmetingen van het apparaat afhankelijk van model



## Slang- en leidinglengten afhankelijk van model

### Aansluiting links of Aansluiting rechts



Opmerking: bij gebruik van de slanghouder worden de mogelijke slanglengten gereduceerd! Verkrijgbaar via de vakhandel/ServiceDienst:  
- Verlengingen voor Aqua-Stop- resp. koudwatertoevoerslang (ca. 2,50 m). Bestelnr. WMZ2380, WZ10130, CZ11350, Z7070X0

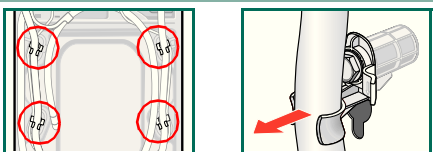
## Benodigd gereedschap

- Waterpas voor het stellen
- Schroevendraaier
- Boormachine

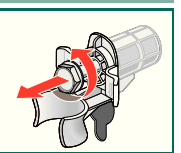
## Transportbeveiligingen verwijderen

- **Vóór het eerste gebruik absoluut de 4 transportbeveiligingen volledig verwijderen en bewaren.**
- **Bij later transport transportbeveiligingen absoluut weer monteren** - dit voorkomt beschadiging van de machine → blz. 6.
- Schroeven en hulzen bewaren.

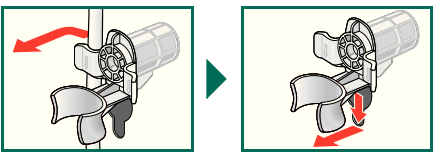
1. Slangen (afh. van model) uit de bevestigingen en het bochtstuk nemen. Bochtstuk afnemen.



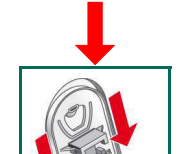
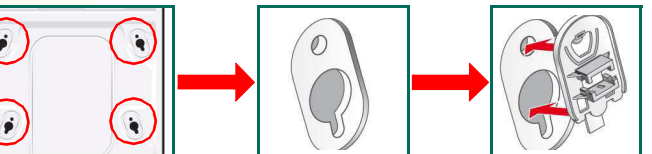
2. Alle 4 transportborgschroeven losdraaien en verwijderen.



3. Aansluitkabel uit de houders nemen. Hulzen verwijderen.



4. Afdekkingen plaatsen.



## Wateraansluiting afhankelijk van model

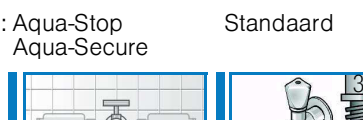
- **Elektrocutediggevaar!** Aqua-Stop-veiligheidsinrichting niet in water onderdempelen (bevat elektrische afsluiter).
- Om lekkage of waterschade te vermijden de instructies in dit hoofdstuk absoluut aanhouden!
- **Let op:** wasautomaat alleen met koud drinkwater gebruiken.
- Niet op het vat van een drukloos heetwatertoestel aansluiten.
- Alleen met de meegeleverde of bij een geautoriseerde vakhandel gekochte toevoerslang gebruiken, geen gebruikt exemplaar!
- Laat de aansluiting in geval van twijfel door een vakman uitvoeren.

### Watertoevoer

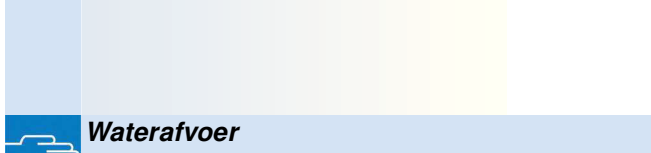
**Watertoevoerslang:**  
**Let op:** niet knikken, knijpen, wijzigen of doorsnijden (Stabiliteit is niet langer gewaarborgd).

**Optimale waterdruk in leidingnet: 100-1000 kPa (1-10 bar)**  
- Bij opgedraaide waterkraan stroomt tenminste 8 l/min.  
- Bij een hogere waterdruk een reduceerventiel inbouwen.

1. Watertoevoerslang op de waterkraan aansluiten. Koppelingen slechts handvast aandraaien.
2. Waterkraan voorzichtig openen en daarbij de lektheid van de aansluitingen controleren. **Opgelet:** Schroefkoppeling staat onder waterleidingdruk.



3. Aansluitkabel uit de houders nemen. Hulzen verwijderen.
4. Afdekkingen plaatsen.



**Waterafvoer**  
**Waterafvoerslang:**  
**Opgelet:** niet knikken of in de lengte uitrekken.

**Hoogverschil tussen opsteloppervlak en afvoer:**  
- voor de modellen Aqua-Secure, standaard min. 60 cm - max. 100 cm  
- voor model Aqua-Stop 0 - max. 100 cm

**Afvoer in een sifon:**  
**Opgelet:** Aansluitplek moet met meegeleverde slangenklem, Ø 24-40 mm geborgd worden.

## Stellen

- **Sterke geluidsproductie, trillingen en 'lopen' kunnen het gevolg zijn van het niet goed stellen!** Alle vier apparaatvoeten moeten vast op de vloer staan. De wasautomaat mag niet wankelen!  
Stellen van de wasautomaat met waterpas controleren, eventueel corrigeren. De wasautomaat mag niet tegen de zijwanden van de inbouwruimte rusten!  
De contramoeren van de voorste apparaatvoeten moeten vast tegen de behuizing zijn gedraaid!

## Elektrische aansluiting

- De wasautomaat uitsluitend op wisselstroom aansluiten via een volgens de installatievoorschriften aangelegde aansluiting met randaarde.
- Netspanning en spanningswaarde op de wasautomaat moeten overeenstemmen. → blz. 7; Technische gegevens.
- Aansluitwaarde alsmede benodigde zekering → blz. 7; Technische gegevens.
- Zorg er voor dat :
  - netstekker en stopcontact compatibel zijn,
  - de aderdiameter voldoende is,
  - het aardingsysteem volgens de voorschriften is geïnstalleerd.
- Vervangen van de aansluitkabel (indien nodig) uitsluitend door de elektromonteur. Vervangende aansluitkabel verkrijgbaar bij de ServiceDienst.
- Geen stekkerdoos/koppeling en/of verlengsnoeren gebruiken.

Wanneer een aardlekveiligheidsautomaat wordt gebruikt, uitsluitend een type met dit teken gebruiken: . Alleen dit teken garandeert dat wordt voldaan aan de momenteel geldende voorschriften.

- Netstekker:
  - Niet met vochtige handen in het stopcontact steken of er uit trekken.
  - Alleen aan de stekker, niet aan de kabel uit het stopcontact trekken.
  - Nooit tijdens het bedrijf er uit trekken.

## Transporteren, bijv. bij verhuizing

### 1. Voordat de wasautomaat wordt getransporteerd:

1. Waterkraan sluiten.
2. Waterdruk in toevoerslang afbouwen → *Gebruikershandleiding*; Zeef in watertoevoer.
3. Resterend wassop afvoeren → *Gebruikershandleiding*; Soppomp.
4. Wasautomaat loskoppelen van elektriciteitsnet.
5. Slangen verwijderen.

### 2. Transportbeveiligingen inbouwen:

1. De afdekkingen verwijderen.
2. Alle 4 de hulzen inzetten. Aansluitkabel aan de houders vastklemmen. Schroeven plaatsen en vastdraaien.

Na het transporteren **absoluut** de transportbeveiligingen verwijderen! → blz. 4.

- Om te voorkomen dat bij de volgende wasbeurt ongebruikt wasmiddel wegstroomt door de afvoer: 1 liter water in compartiment II gieten en programma **Afpompen** starten.

## Technische gegevens

<b>Gewicht</b>	75 - 84 kg <small>afh. van model</small>
<b>Elektrische aansluiting</b>	Nominale spanning 220-240 V, 50 Hz Nominale stroom 10 A Nominale vermogen 2300 W
<b>Waterdruk</b>	100-1000 kPa (1-10 bar)
<b>Testprogramma's</b>	volgens de geldende Europese norm 60456

## ServiceDienst

- Kunt u de storing niet zelf verhelpen → *Gebruikershandleiding: Wat te doen wanneer ...*, blz. 12/13, richt u zich dan a.u.b. tot onze ServiceDienst. Wij vinden altijd een passende oplossing, ook om onnodig bezoek van een monteur te vermijden.
- De contactgegevens voor de dichtstbijzijnde klantendienst vindt u in de *Gebruikershandleiding*; blz. 1 resp. in de ServiceDienst-index (afhankelijk van model).
- Wij verzoeken u om de ServiceDienst het productnummer (E-nr.) en het productnummer (FD) van de machine door te geven.

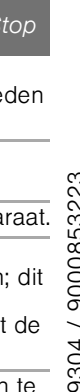
<b>E-Nr.</b>	<b>FD</b>	<i>Deze informatie vindt u aan de binnenkant van de vuldeur en op de achterkant van het apparaat</i>
Typenummer	Fabricagenummer	
● <b>Vertrouw op de competentie van de fabrikant.</b> Neem contact op met ons. Zo waarborgt u dat de reparatie door getrainde servicemonteurs wordt uitgevoerd, die zijn voorzien van originele reservedelen.		

## Aqua-Stop-Garantie Alleen voor apparaten met Aqua-Stop

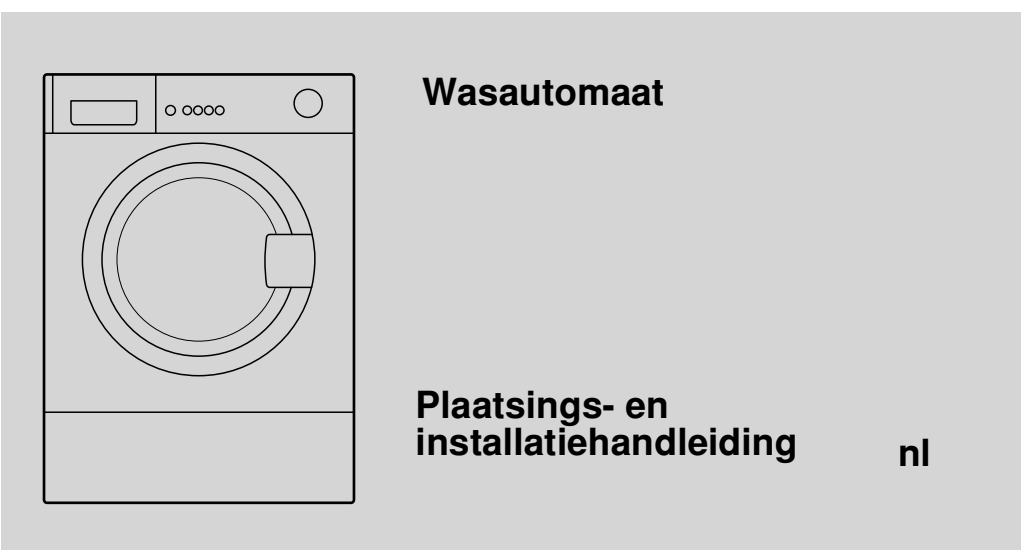
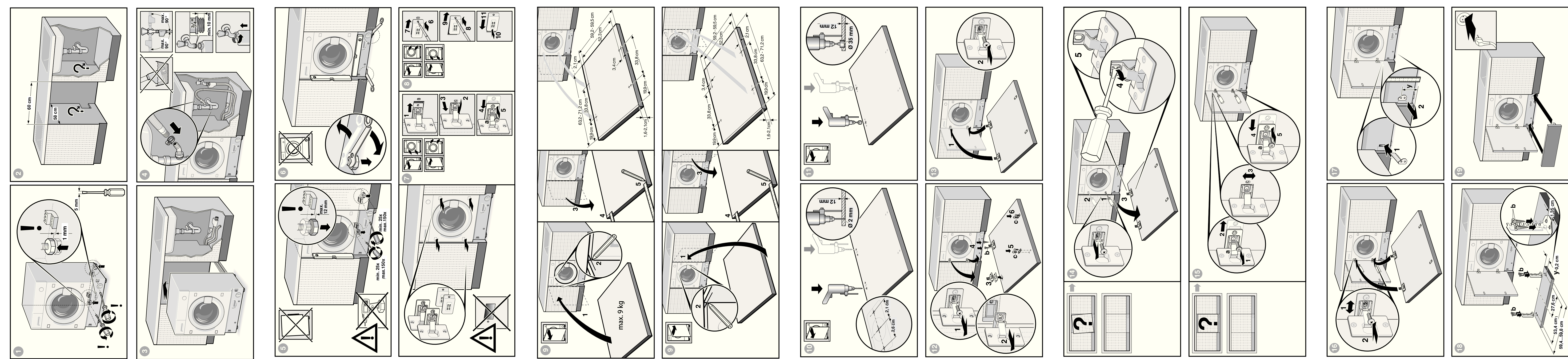
Naast de garantie-aanspraken t.o.v. de koper die voortvloeien uit de koopovereenkomst en als aanvulling op onze eigen garantie op apparaten bieden wij vergoeding onder de volgende voorwaarden:

1. Mocht door een storing van ons Aqua-Stop-systeem waterschade worden veroorzaakt, vergoeden wij de schade van privé gebruikers die is ontstaan.
2. De aansprakelijkheidsgarantie geldt gedurende de levensduur van het apparaat.
3. Vereiste om aanspraak te maken op de garantie is dat het apparaat met Aqua-Stop deskundig volgens onze handleiding is geplaatst en aangesloten; dit omvat ook de deskundige Aqua-Stop-verlenging (origineel accessoire). Onze garantie dekt niet defecte toevoerleidingen of armaturen tot aan de tot de Aqua-Stop-aansluiting op de waterkraan.
4. Apparaten met Aqua-Stop hoeft u in principe tijdens gebruik niet in de gaten te houden resp. na gebruik de waterkraan af te sluiten. Alleen in het geval dat u langere tijd afwezig bent, bijv. een vakantie van meerdere weken, moet de waterkraan worden gesloten.

Producent (zie gebruikershandleiding)







**Inhoud**

■ Veiligheidsinstructie .....	1
■ Milieuvriendelijk afvoeren .....	1
■ Opstelplaats .....	1
■ Leveringsomvang .....	2
■ Afmetingen apparaat .....	3
■ Slang- en leidinglengten .....	3
■ Benodigd gereedschap .....	3
■ Transportbeveiligingen verwijderen .....	4
■ Wateraansluiting .....	5
■ Stellen .....	5
■ Elektrische aansluiting .....	6
■ Transporteren, bijv. bij verhuizing .....	6
■ Technischer gegevens .....	7
■ Servicedienst .....	7
■ Aqua-Stop-garantie .....	7
■ Montagehandleiding .....	8-13

Blz.   
 Figurenreeks 1-19

**!** Wasautomaat pas na het lezen van deze handleiding in gebruik nemen!  
 Houd ook de afzonderlijke gebruikershandleiding aan.  
 Bewaar alle documentatie voor later gebruik of voor de volgende eigenaar.





# Veiligheidsinstructies

- De wasautomaat is zwaar - wees voorzichtig bij het tillen.
- Let op: bevroren slangen kunnen scheuren/barsten. Wasautomaat niet in vorstgevoelige ruimten of buiten plaatsen.
- Wasautomaat kan beschadigd raken. Niet optillen aan uitstekende onderdelen (bijv. vulvenster).
- Naast de hier vermelde instructies, kunnen bijzondere voorschriften van de lokale nutsbedrijven van toepassing zijn.
- Laat de aansluiting in geval van twijfel door een vakman uitvoeren.
- Het werkblad moet bij de wasmachine intact zijn.
- Slangen en leidingen zo leggen dat men er niet over kan struikelen.

## Milieuvriendelijk afvoeren

- Verpakking milieuvriendelijk afvoeren.
- Dit apparaat is gemarkeerd overeenkomstig de Europese Richtlijn 2002/96/EG over afgedankte elektrische en elektronische apparatuur (waste electrical and electronic equipment - WEEE). De richtlijn vormt het raamwerk voor een EU-breed geldende terugname en verwerking van oude apparaten.

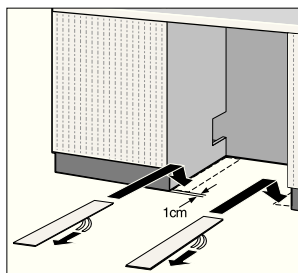
## Opsteloppervlak

- Een stabiele opstelling is belangrijk, zodat de machine niet gaat 'lopen'!
- Het opsteloppervlak moet stevig en vlak zijn.
- Zachte vloeren en zachte soorten vloerbedekking zijn niet geschikt.

### Bij plaatsen met glijvoetjes

Glijvoetjes vereenvoudigen in op zijn plaats schuiven van de wasautomaat in de inbouw nis.  
Bestellen via reservedeelnr. 66 1827

Glijvoetjes voor het inschuiven van de automaat met een mengsel van water en afwasmiddel vochtig maken.  
Geen vet en/of olie gebruiken!



**Bij onder-/inbouw onder een hoog werkblad** → Apparaatafmetingen, blz. 3

- Afwerkstrip: bestelnr. WZ 20470, WMZ 20470, Z 7090X0
- Verhogingsbouwset: bestelnr. WZ 20440, WMZ 20440, Z 7060X0

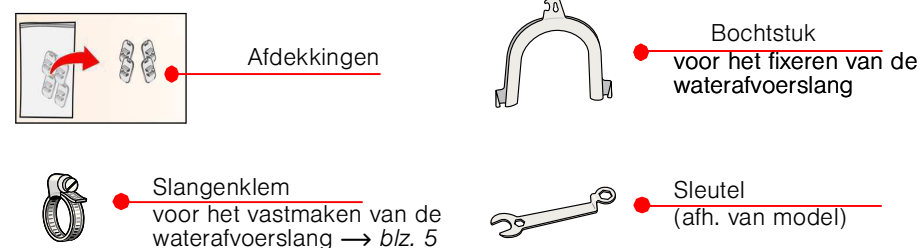
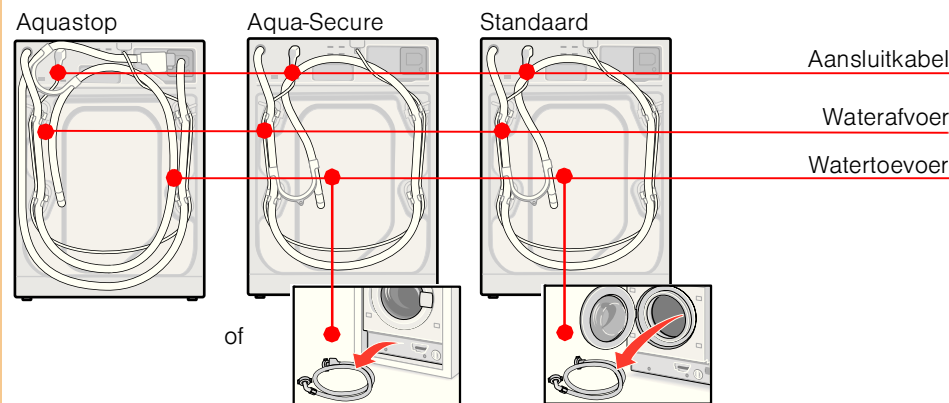
### Bij het plaatsen op een sokkel

De voorste apparaatvoeten van de wasautomaat **absoluut** met bevestigingsogen bevestigen.  
Bestelnr. WMZ 2200, WX 975600, CZ 110600, Z 7080X0

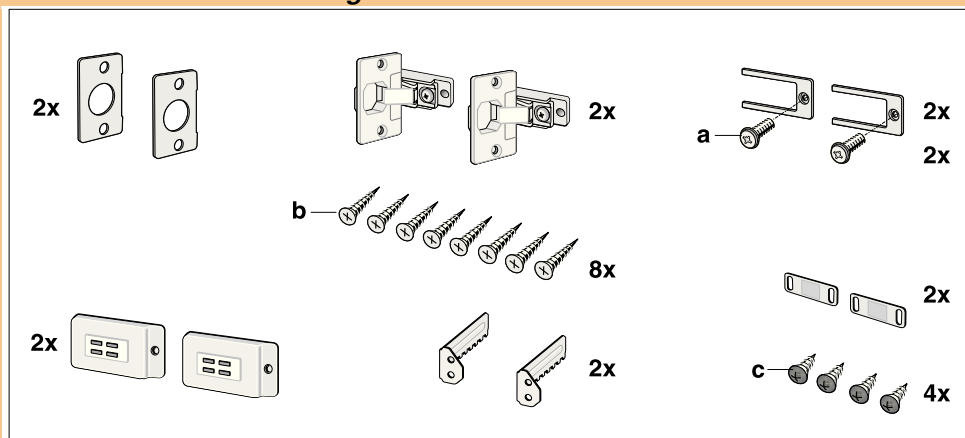
### Bij plaatsing op een houten vloer

- Wasautomaat zo mogelijk in een hoek plaatsen.
- Waterbestendige houtvezelplaat (min. 30 mm dik) op de vloer schroeven. Hierbij rekening houden met het werkblad in de keuken!
- Apparaatvoeten van de wasautomaat **absoluut** met bevestigingsogen \* bevestigen.  
\* Bestelnr. WMZ 2200, WX 975600, CZ 110600, Z 7080X0

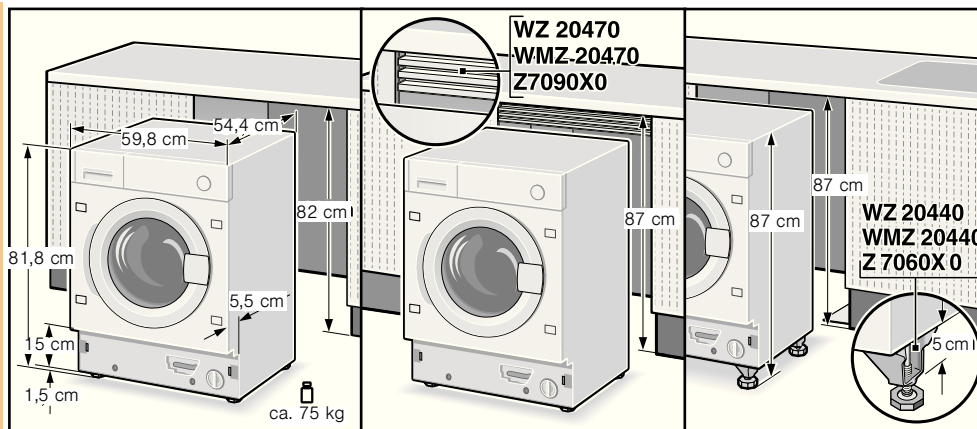
# Leveringsomvang afh. van model Eventueel vocht in de trommel is afkomstig van de eindcontrole.



## Onderdelen voor de montage → Blz. 8 - 13

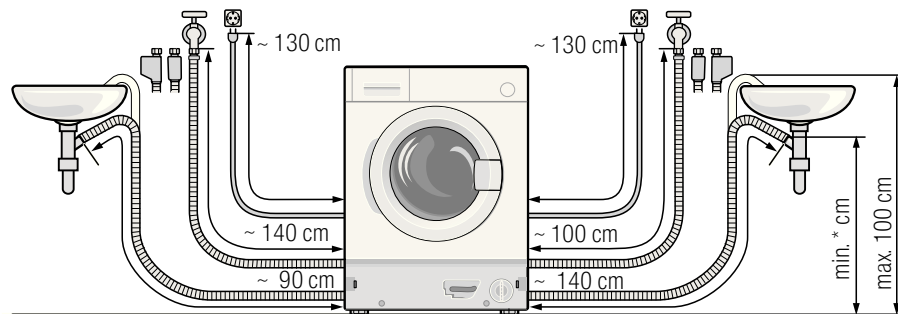


## Afmetingen van het apparaat afhankelijk van model



## Slang- en leidinglengten afhankelijk van model

**Aansluiting links** of **Aansluiting rechts**



\* Modellen Standaard, Aqua-Secure min. 60 cm - max. 100 cm  
Model Aqua-Stop 0 - max. 100 cm

Opmerking: bij gebruik van de slanghouder worden de mogelijke slanglengten gereduceerd!

Verkrijgbaar via de vakhandel/ServiceDienst:

- Verlengingen voor Aqua-Stop- resp. koudwatertoevoerslang (ca. 2,50 m).

Bestelnr. WMZ2380, WZ10130, CZ11350, Z7070X0

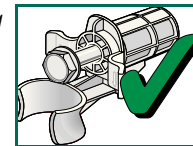
## Benodigd gereedschap

- Waterpas voor het stellen
- Schroevendraaier
- Boormachine

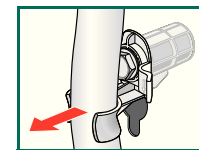
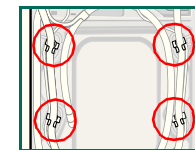
## Transportbeveiligingen verwijderen



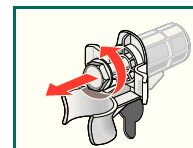
- Vóór het eerste gebruik absoluut de 4 transportbeveiligingen volledig verwijderen en bewaren.
- Bij later transport transportbeveiligingen absoluut weer monteren - dit voorkomt beschadiging van de machine → blz. 6.
- Schroeven en hulzen bewaren.



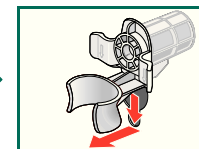
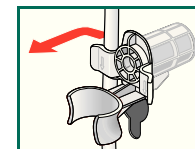
1. Slangen (afh. van model) uit de bevestigingen en het bochtstuk nemen. Bochtstuk afnemen.



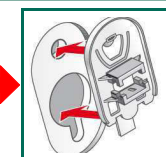
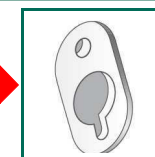
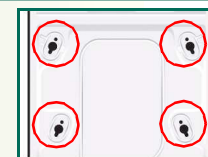
2. Alle 4 transportborgschroeven losdraaien en verwijderen.



3. Aansluitkabel uit de houders nemen. Hulzen verwijderen.



4. Afdekkingen plaatsen.



# WATERAANSLUITING afhankelijk van model

- ⚠ **Elektrocutiegevaar!** Aqua-Stop-veiligheidsinrichting niet in water onderdompelen (bevat elektrische afsluiter).
- Om lekkage of waterschade te vermijden de instructies in dit hoofdstuk absoluut aanhouden!
- Let op:** wasautomaat alleen met koud drinkwater gebruiken.
- Niet op het vat van een drukloos heetwatertoestel aansluiten.
- Alleen met de meegeleverde of bij een geautoriseerde vakhandel gekochte toevoerslang gebruiken, geen gebruikt exemplaar!
- Laat de aansluiting in geval van twijfel door een vakman uitvoeren.

## Watertoevoer

### Watertoevoerslang:

**Let op:** niet knikken, knijpen, wijzigen of doorsnijden (Stabiliteit is niet langer gewaarborgd).

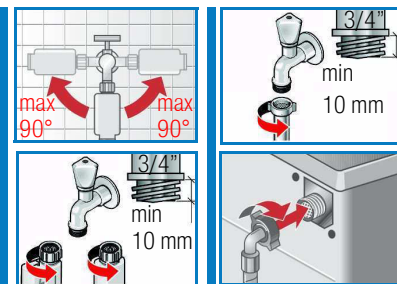
### Optimale waterdruk in leidingnet: 100-1000 kPa (1-10 bar)

- Bij opengedraaide waterkraan stroomt tenminste 8 l/min.
- Bij een hogere waterdruk een reduceerventiel inbouwen.

Model: Aqua-Stop  
Aqua-Secure

Standaard

- Watertoevoerslang op de waterkraan aansluiten. Koppelingen slechts handvast aandraaien.
- Waterkraan voorzichtig openen en daarbij de lektheid van de aansluitingen controleren.  
**Opgelet:** Schroefkoppeling staat onder waterleidingdruk.



## Waterafvoer

### Waterafvoerslang:

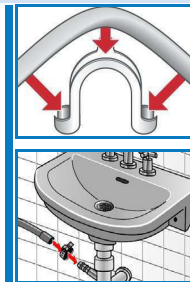
**Opgelet:** niet knikken of in de lengte uitrekken.

### Hoogteverschil tussen opsteloppervlak en afvoer:

- voor de modellen Aqua-Secure, standaard min. 60 cm - max. 100 cm
- voor model Aqua-Stop 0 - max. 100 cm

### Afvoer in een sifon:

**Opgelet:** Aansluitplek moet meegeleverde slangenklem, Ø 24-40 mm geborgd worden.



# Stellen

- ⚠ **Sterke geluidsproductie, trillingen en 'lopen' kunnen het gevolg zijn van het niet goed stellen!** Alle vier apparaatvoeten moeten vast op de vloer staan. De wasautomaat mag niet wankelen! Stellen van de wasautomaat met waterpas controleren, eventueel corrigeren. De wasautomaat mag niet tegen de zijwanden van de inbouw nis rusten! De contramoeren van de voorste apparaatvoeten moeten vast tegen de behuizing zijn gedraaid!

5



# Elektrische aansluiting

- De wasautomaat uitsluitend op wisselstroom aansluiten via een volgens de installatievoorschriften aangelegde aansluiting met randaarde.
- Netspanning en spanningswaarde op de wasautomaat moeten overeenstemmen. → blz. 7; Technische gegevens.
- Aansluitwaarde alsmede benodigde zekering → blz. 7; Technische gegevens.
- Zorg er voor dat :
  - netstekker en stopcontact compatibel zijn,
  - de aderdiameter voldoende is,
  - het aardingssysteem volgens de voorschriften is geïnstalleerd.
- Vervangen van de aansluitkabel (indien nodig) uitsluitend door de elektromonteur. Vervangende aansluitkabel verkrijgbaar bij de Servicedienst.
- Geen stekkerdoos/koppeling en/of verlengsnoeren gebruiken.
- Wanneer een aardlekveiligheidsautomaat wordt gebruikt, uitsluitend een type met dit teken gebruiken: Alleen dit teken garandeert dat wordt voldaan aan de momenteel geldende voorschriften.
- Netstekker:
  - Niet met vochtige handen in het stopcontact steken of er uit trekken.
  - Alleen aan de stekker, niet aan de kabel uit het stopcontact trekken.
  - Nooit tijdens het bedrijf er uit trekken.

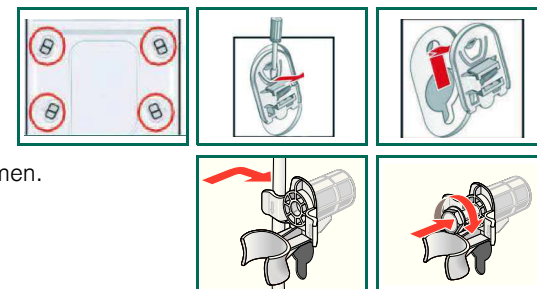
# Transporteren, bijv. bij verhuizing

## 1. Voordat de wasautomaat wordt getransporteerd:

- Waterkraan sluiten.
- Waterdruk in toevoerslang afbouwen → *Gebruikershandleiding*; Zeef in watertoevoer.
- Resterend wassop afvoeren → *Gebruikershandleiding*; Soppomp.
- Wasautomaat loskoppelen van elektriciteitsnet.
- Slangen verwijderen.

## 2. Transportbeveiligingen inbouwen:

- De afdekkingen verwijderen.
- Alle 4 de hulzen inzetten. Aansluitkabel aan de houders vastklemmen. Schroeven plaatsen en vastdraaien.



Na het transporteren **absoluut** de transportbeveiligingen verwijderen! → blz. 4.



Om te voorkomen dat bij de volgende wasbeurt ongebruikt wasmiddel wegstroomt door de afvoer: 1 liter water in compartiment II gieten en programma **Afpompen** starten.

6

# Technische gegevens

<b>Gewicht</b>	75 - 84 kg <i>afh. van model</i>
<b>Elektrische aansluiting</b>	Nominale spanning 220-240 V, 50 Hz Nominale stroom 10 A Nominaal vermogen 2300 W
<b>Waterdruk</b>	100–1000 kPa (1–10 bar)
<b>Testprogramma's</b>	volgens de geldende Europese norm 60456

## Servicedienst

- Kunt u de storing niet zelf verhelpen → Gebruikershandleiding: *Wat te doen wanneer ...*, blz. 12/13, richt u zich dan a.u.b. tot onze ServiceDienst. Wij vinden altijd een passende oplossing, ook om onnodig bezoek van een monteur te vermijden.
- De contactgegevens voor de dichtstbijzijnde klantendienst vindt u in de *Gebruikershandleiding*; blz. 1 resp. in de ServiceDienst-index (afhankelijk van model).
- Wij verzoeken u om de ServiceDienst het productnummer (E-nr.) en het productnummer (FD) van de machine door te geven.

E-Nr. \_\_\_\_\_ FD \_\_\_\_\_

Typenummer      Fabricagenummer

*Deze informatie vindt aan de binnenkant van de vuldeur en op de achterkant van het apparaat*

- **Vertrouw op de competentie van de fabrikant.** Neem contact op met ons. Zo waarborgt u dat de reparatie door getrainde servicemonteurs wordt uitgevoerd, die zijn voorzien van originele reservedelen.

## Aqua-Stop-Garantie *Alleen voor apparaten met Aqua-Stop*

Naast de garantie-aanspraken t.o.v. de verkoper die voortvloeien uit de koopovereenkomst en als aanvulling op onze eigen garantie op apparaten bieden wij vergoeding onder de volgende voorwaarden:

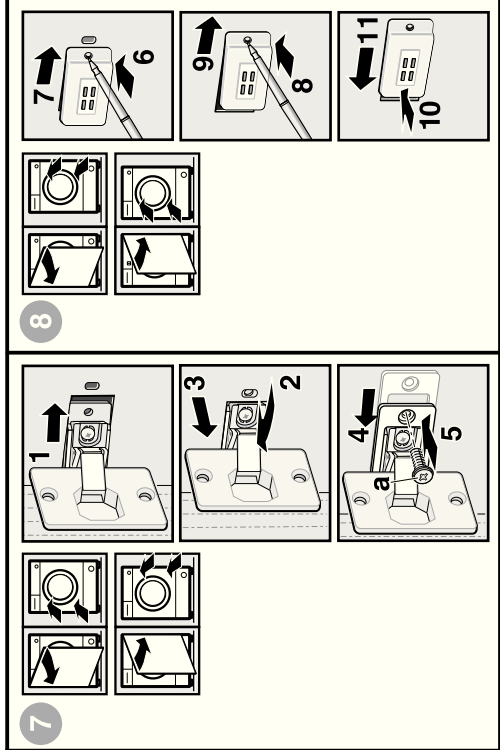
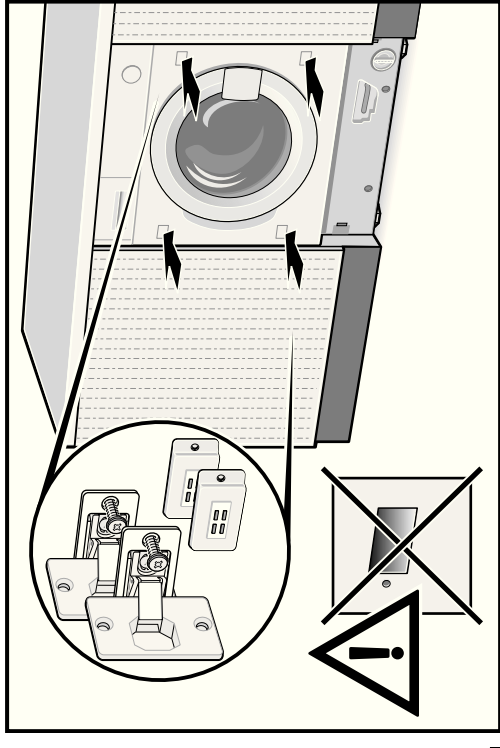
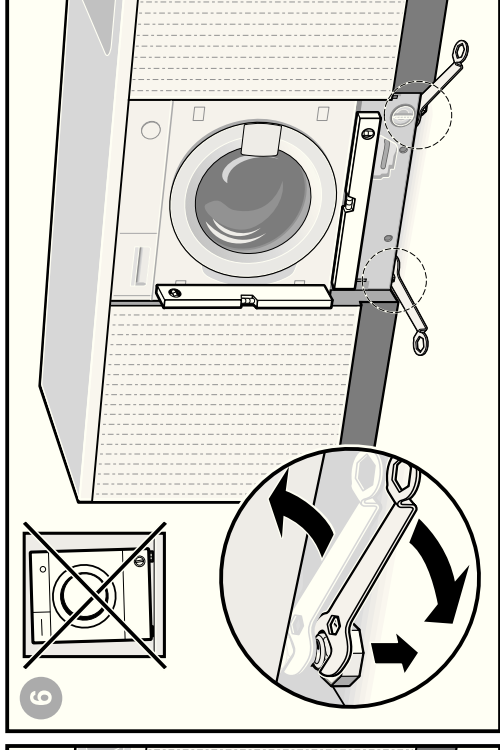
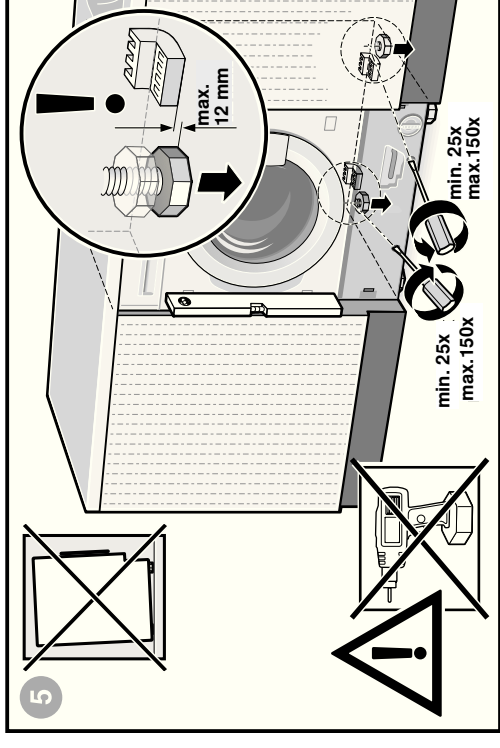
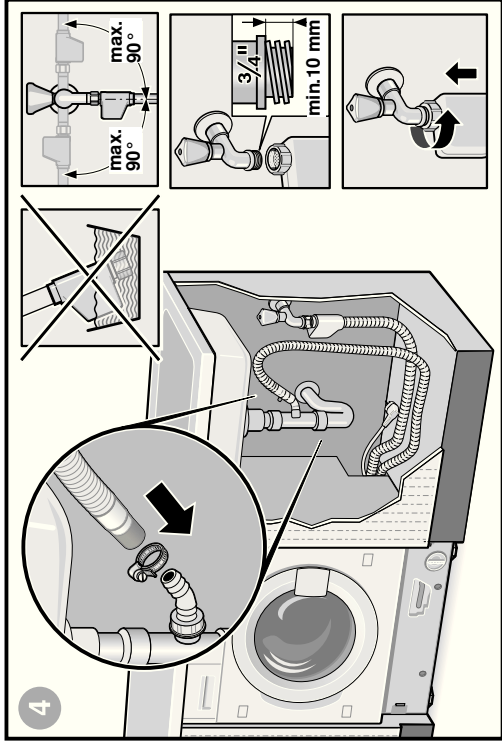
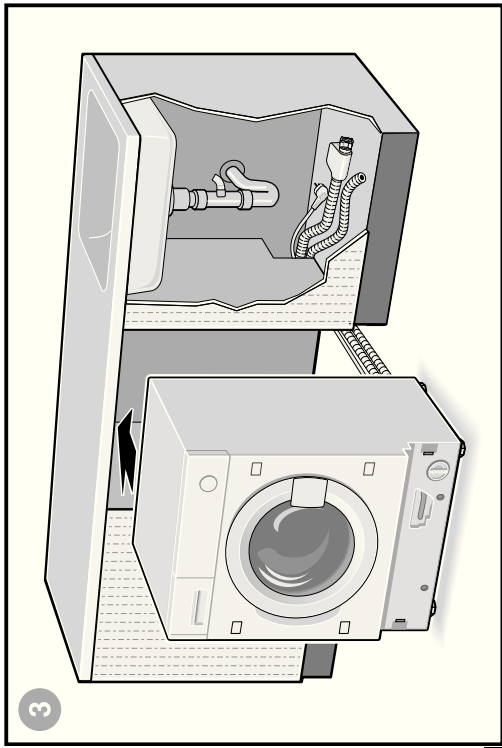
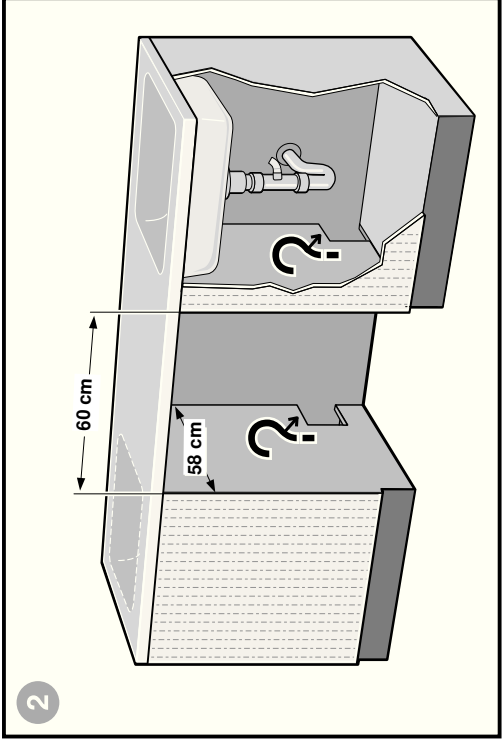
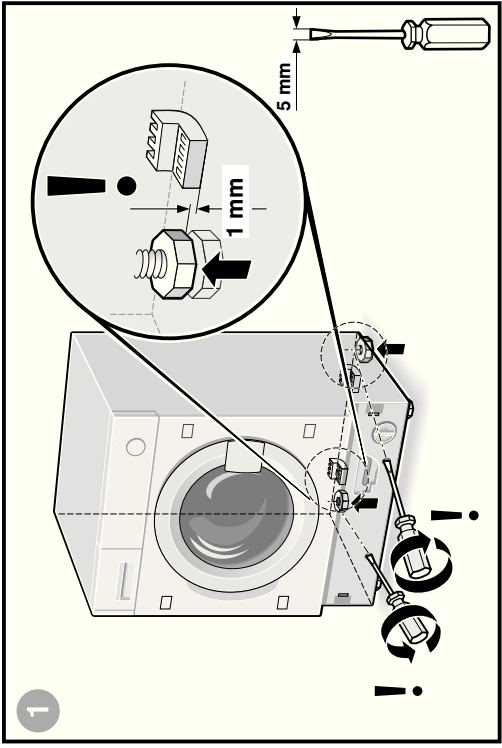
1. Mocht door een storing van ons Aqua-Stop-systeem waterschade worden veroorzaakt, vergoeden wij de schade van privé gebruikers die is ontstaan.
2. De aansprakelijkheidsgarantie geldt gedurende de levensduur van het apparaat.
3. Vereiste om aanspraak te maken op de garantie is dat het apparaat met Aqua-Stop deskundig volgens onze handleiding is geplaatst en aangesloten; dit omvat ook de deskundige Aqua-Stop-verlenging (origineel accessoire). Onze garantie dekt niet defecte toevoerleidingen of armaturen tot aan de tot de Aqua-Stop-aansluiting op de waterkraan.
4. Apparaten met Aqua-Stop hoeft u in principe tijdens gebruik niet in de gaten te houden resp. na gebruik de waterkraan af te sluiten. Alleen in het geval dat u langere tijd afwezig bent, bijv. een vakantie van meerdere weken, moet de waterkraan worden gesloten.

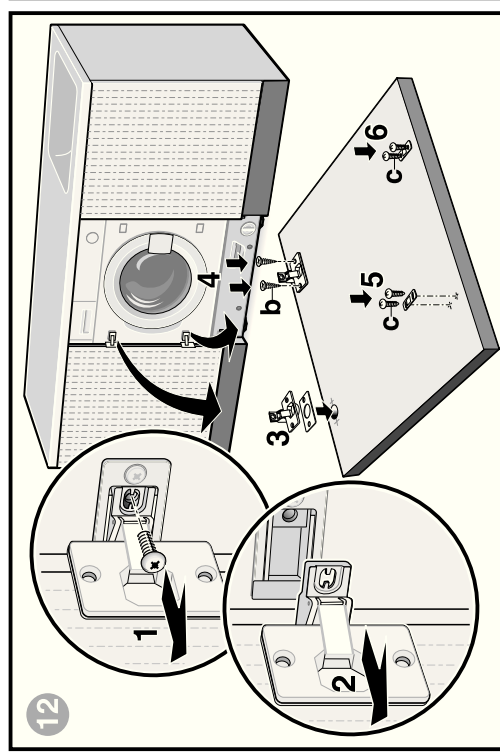
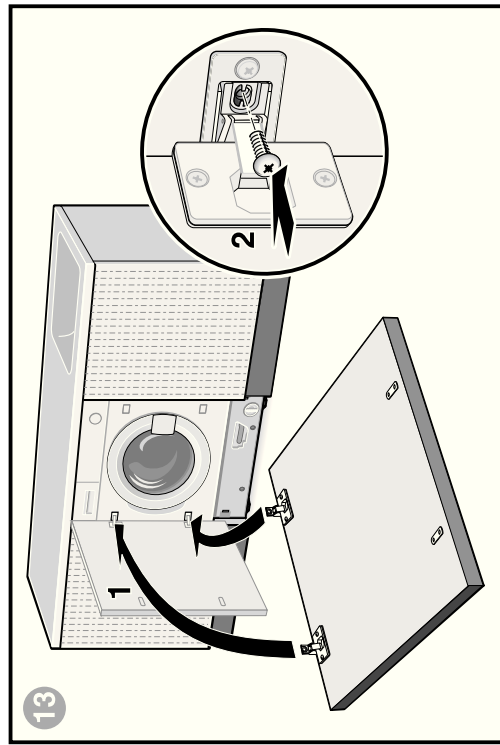
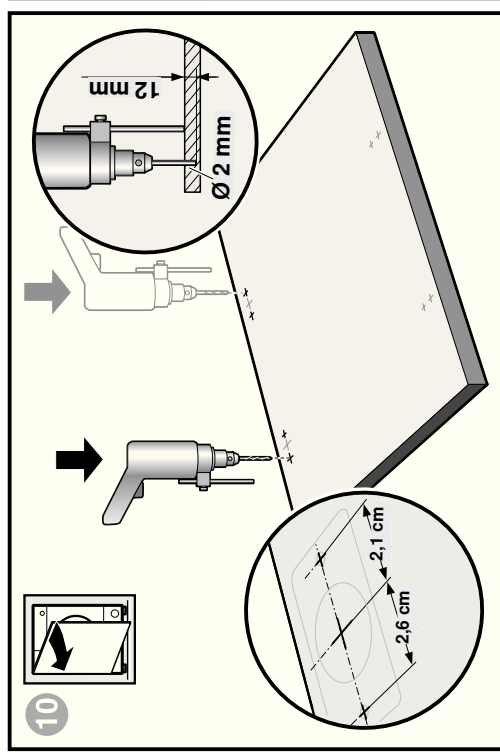
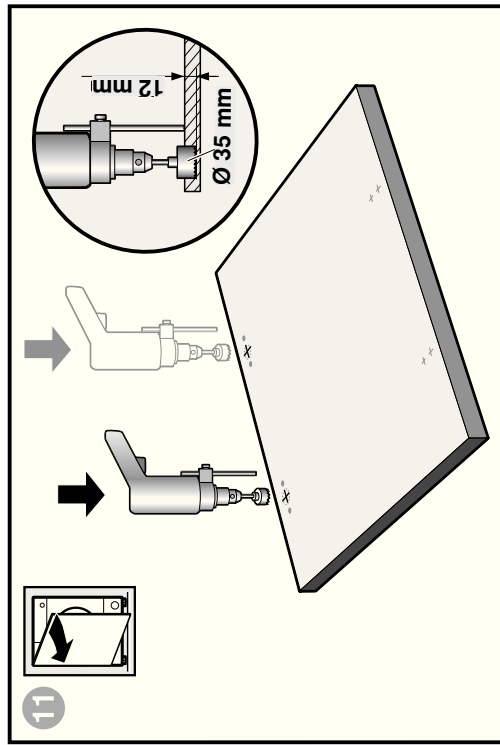
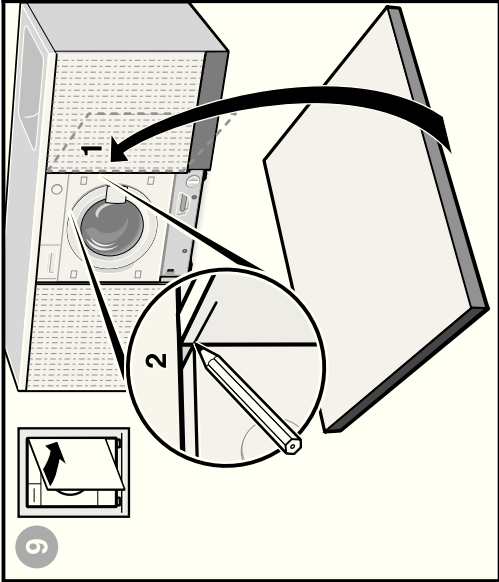
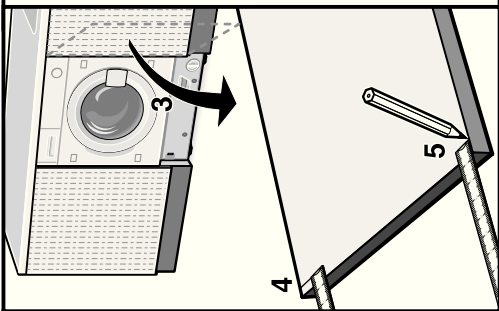
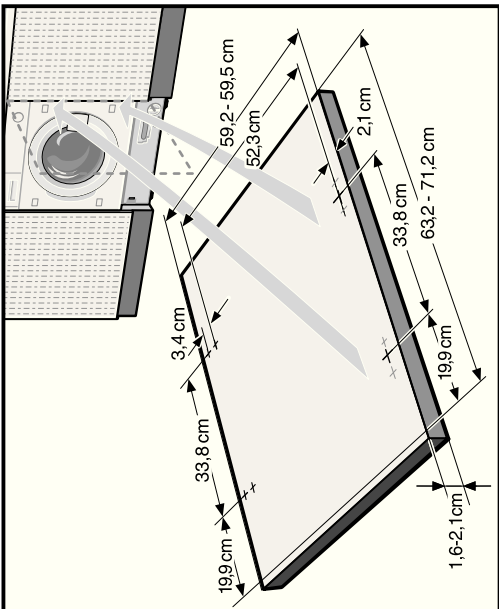
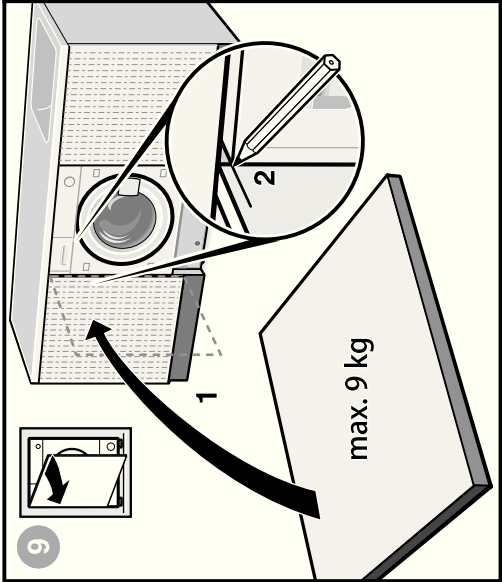
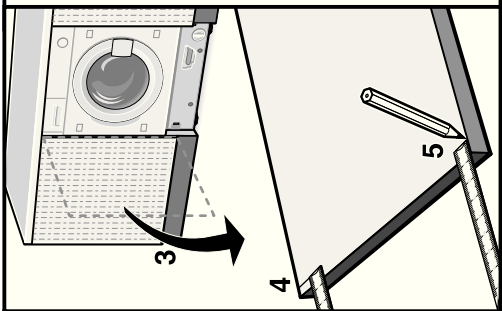
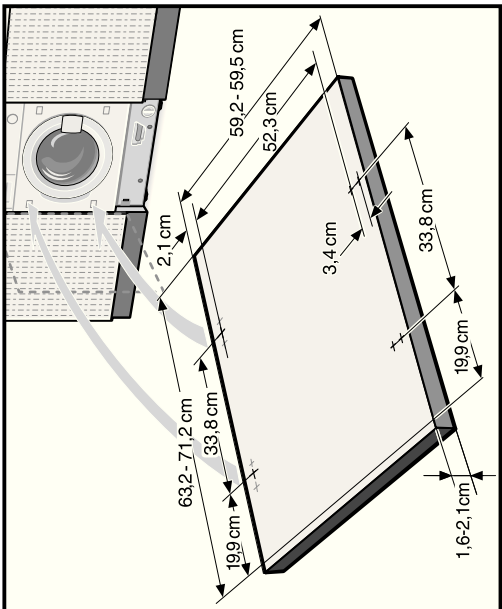
9304 / 9000853223



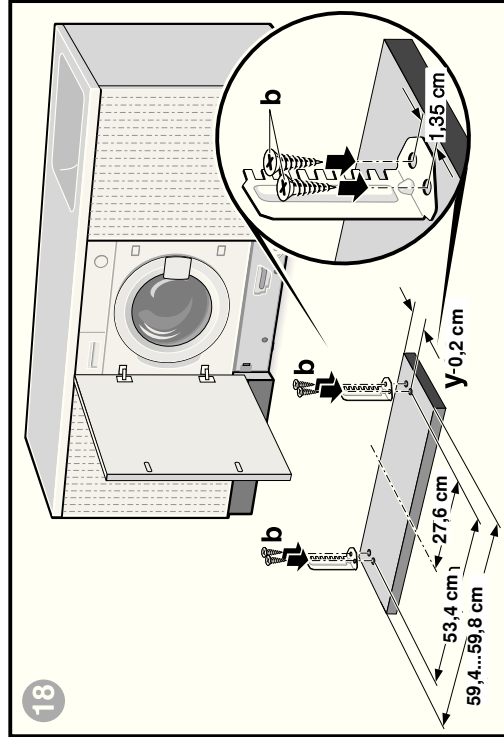
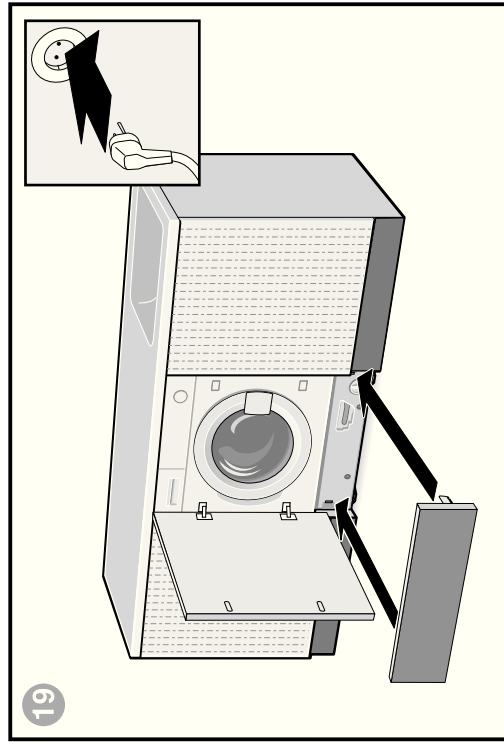
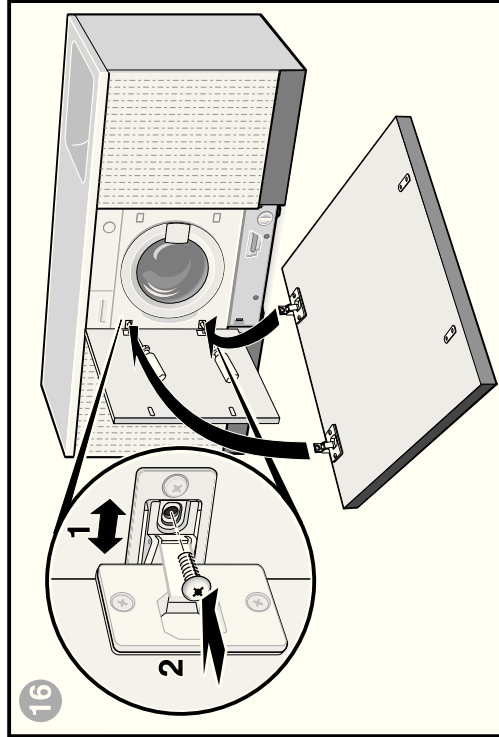
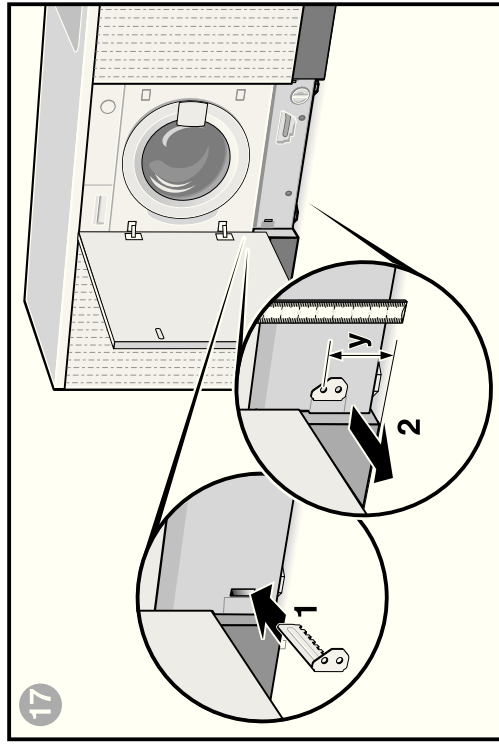
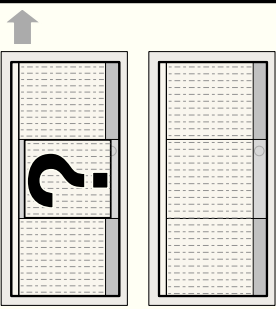
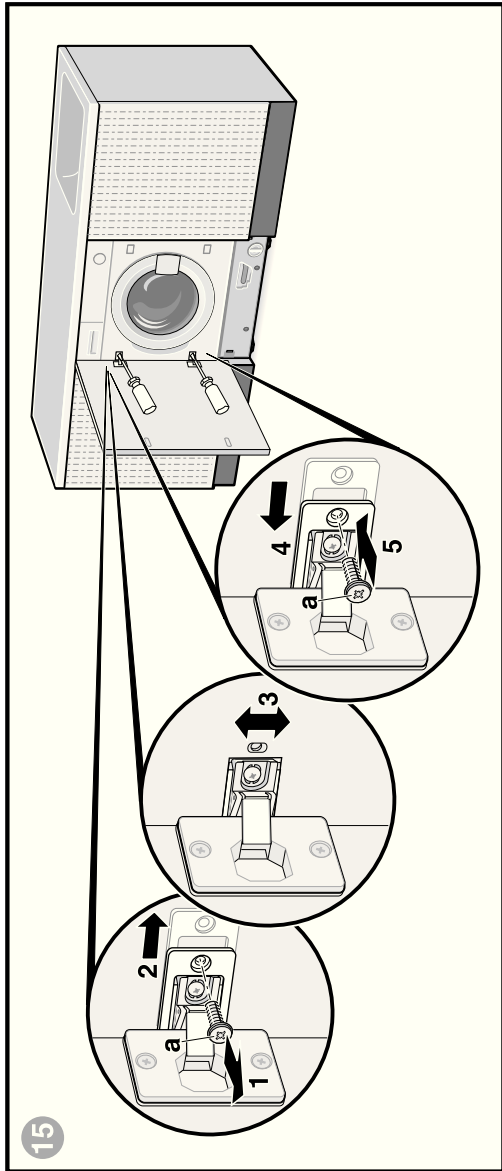
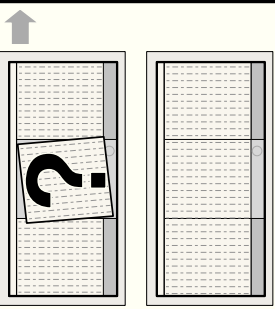
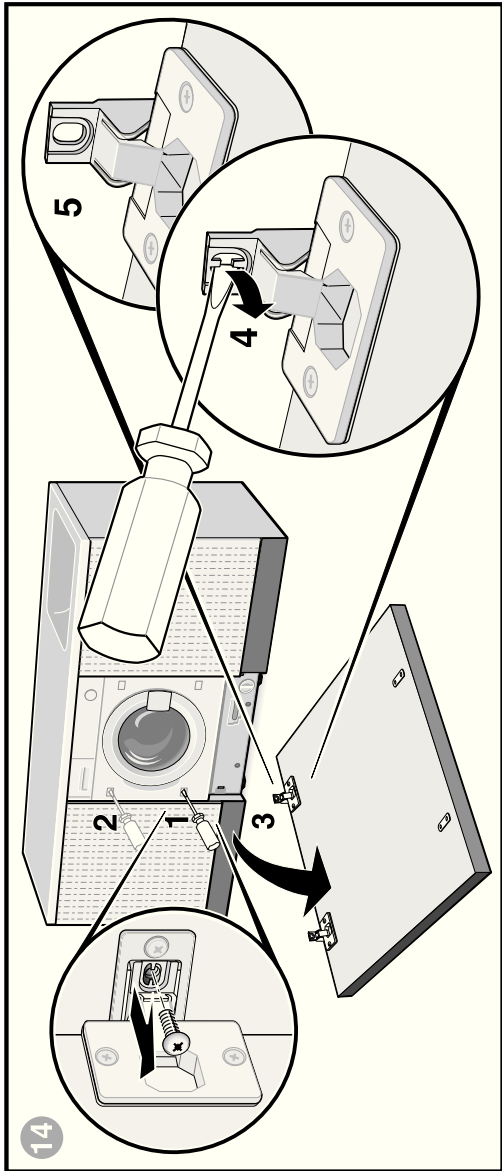
Producent (zie gebruikershandleiding)

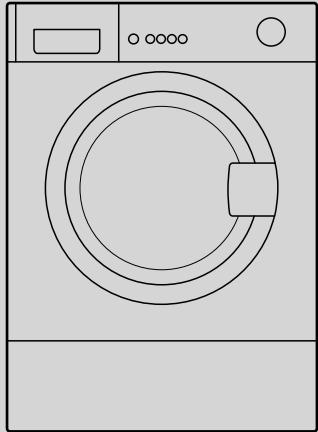












## Wasautomaat

### Plaatsings- en installatiehandleiding

nl

## Inhoud

*Blz.*

■	Veiligheidsinstructie .....	1
■	Milieuvriendelijk afvoeren .....	1
■	Opstelplaats .....	1
■	Leveringsomvang .....	2
■	Afmetingen apparaat .....	3
■	Slang- en leidinglengten .....	3
■	Benodigd gereedschap .....	3
■	Transportbeveiligingen verwijderen .....	4
■	Watersluiting .....	5
■	Stellen .....	5
■	Elektrische aansluiting .....	6
■	Transporteren, bijv. bij verhuizing .....	6
■	Technische gegevens .....	7
■	Service dienst .....	7
■	Aqua-Stop-garantie... ..	7
■	Montagehandleiding .....	8-13

Figurenreeks 1-19



**Wasautomaat pas na het lezen van deze handleiding in gebruik nemen!**  
**Houd ook de afzonderlijke gebruikershandleiding aan.**  
**Bewaar alle documentatie voor later gebruik of voor de volgende eigenaar.**