

Istruzioni di sicurezza

- Il peso della lavatrice è elevato: fare attenzione durante il sollevamento.
- Attenzione: i tubi flessibili di carico gelati possono rompersi/scoppiare. Non collocare la lavatrice in luoghi dove vi è pericolo di gelate e/o all'aperto.
- La lavatrice potrebbe danneggiarsi. Non sollevarla afferrando parti sporgenti (ad es. l'obolo di carico).
- Oltre alle avvertenze qui riportate, possono essere in vigore disposizioni particolari emanate dall'azienda elettrica e dell'acqua.
- In caso di dubbi, far eseguire il collegamento a un tecnico.
- Collocare i tubi flessibili di carico e i cavi in modo tale che non vi sia alcun pericolo di inciampare.

Smaltimento nel rispetto dell'ambiente

- Smaltire l'imballaggio nel rispetto dell'ambiente.
- Questo apparecchio è contrassegnato in conformità alla direttiva europea 2002/96/CE sui rifiuti di apparecchiature elettriche ed elettroniche (waste electrical and electronic equipment - WEEE). Questa direttiva stabilisce un quadro valido a livello europeo per il ritiro e il riciclo dei rifiuti di apparecchiature elettroniche.

Superficie di installazione

- La stabilità è importante affinché la macchina non si muova!
- La superficie di installazione deve essere solida e piana.
- Pavimenti e rivestimenti morbidi non sono adatti.

Installazione su uno zoccolo

- È **indispensabile** fissare i piedini della lavatrice con linguette di fissaggio *.
- * N° d'ordine WMZ 2200, WX 9756, CZ 110600, Z 7080X0

Installazione su un soffitto a travi di legno

- Se possibile, collocare la lavatrice in un angolo.
- Avvitare al pavimento una tavola di legno resistente all'acqua (spessore min. 30 mm).
- È **indispensabile** fissare i piedini della lavatrice con linguette di fissaggio *.
- * N° d'ordine vedere sopra

Installazione su una pedana con cassetto*

- * N° d'ordine WMZ 20490, WZ 20490

Installazione sottopiano/incasso dell'apparecchio a seconda del modello

Installazione sottopiano/incasso prima del collegamento all'alimentazione elettrica.

Pericolo di scossa elettrica!

- Nei modelli con copertura degli apparecchi continua o sportello di manutenzione sul bordo, la copertura degli apparecchi può essere sostituita da una copertura in metallo. Al posto della copertura degli apparecchi è **indispensabile** far installare una copertura in metallo * da un tecnico specializzato. * N. d'ordine WMZ 2043, WZ 20430

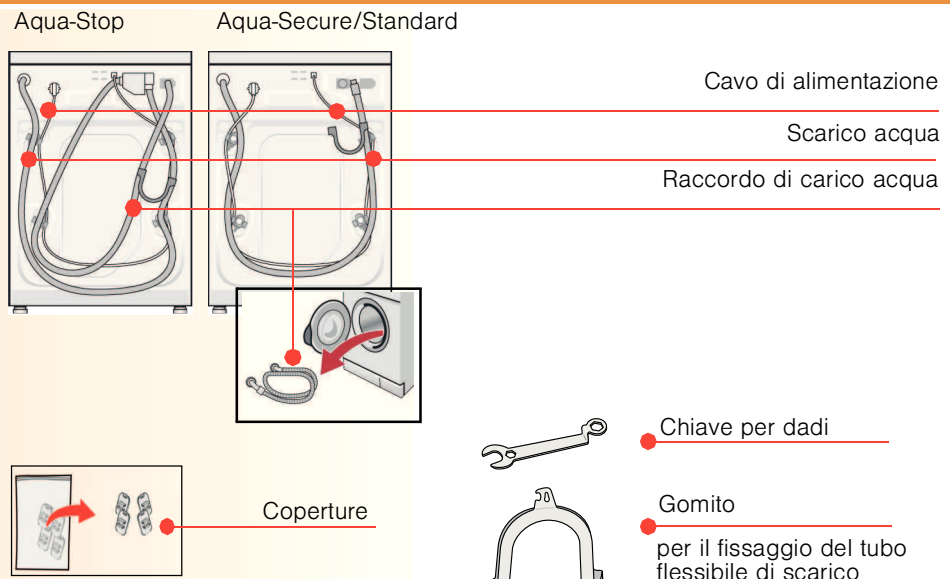
- Nei modelli con copertura degli apparecchi non continua o sportello di manutenzione rotondo, la copertura degli apparecchi **non può essere** rimossa.

Installazione in un blocco cucina (sottopiano o incasso)

- È necessaria una nicchia di almeno 60 cm di larghezza.
- Posizionare la lavatrice solo sotto un piano di lavoro continuo, saldamente fissato ai mobili adiacenti.

Dotazione di fornitura a seconda del modello

L'umidità all'interno del cestello è determinata dal controllo finale.



A seconda del collegamento, sono necessari anche

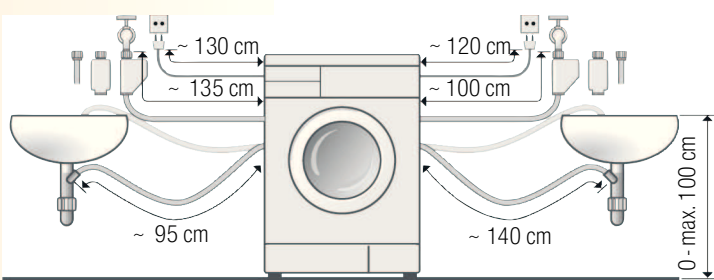
- 1 raccordo per tubo flessibile Ø 24-40 mm (negozi specializzati) per il collegamento a un sifone → pagina 4; attacco acqua.

Attrezzi utili

- Livella a bolla per livellamento.
- Chiave per dadi con SW13: per allentare i fermi di trasporto → pagina 3 e SW17: per il livellamento dei piedini → pagina 5.

Lunghezza dei tubi flessibili e dei cavi a seconda del modello

Collegamento a sinistra oppure Collegamento a destra



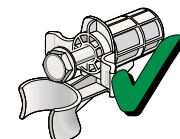
Avvertenza: in caso di utilizzo del supporto per tubo flessibile, le possibili lunghezze dei tubi si riducono!

Disponibile presso rivenditori specializzati/Servizio assistenza clienti:

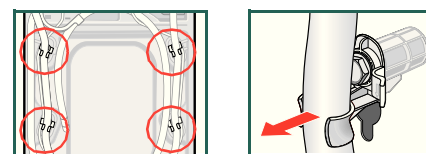
- Prolunga per tubo flessibile di alimentazione Aqua-Stop o acqua fredda (ca. 2,50 m). N° d'ordine WMZ2380, WZ10130, CZ11350, Z7070X0
- Tubo flessibile di alimentazione più lungo (ca. 2,20 m) per modello Standard.

Rimozione dei fermi di trasporto

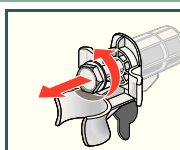
- Prima del primo utilizzo, è indispensabile rimuovere del tutto i 4 fermi di trasporto e conservarli.
- In caso di trasporto successivo è indispensabile montare nuovamente i fermi di trasporto, per prevenire danni alla macchina. → pagina 6.
- Conservare viti e manicotti avvitati insieme.



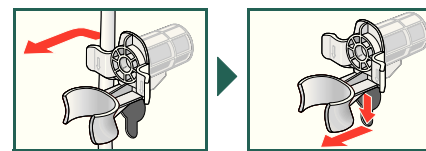
1. Togliere i tubi flessibili di carico (a seconda del modello) dai supporti e dal gomito. Rimuovere il gomito.



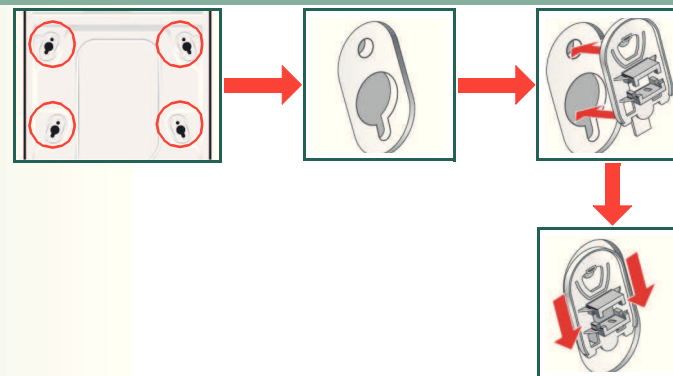
2. Allentare e rimuovere tutte le 4 viti dei fermi di trasporto.



3. Togliere il cavo di alimentazione dai supporti. Rimuovere i manicotti.



4. Installare le coperture.



Attacco acqua a seconda del modello

- **Pericolo di scossa elettrica!** Non immergere nell'acqua il dispositivo di sicurezza AquaStop (contiene una valvola elettrica).
- Per evitare perdite o danni dovuti all'acqua, è indispensabile rispettare le avvertenze riportate nel presente capitolo.
- **Attenzione:** utilizzare la lavatrice solo con acqua potabile fredda.
- Non collegare al miscelatore un dispositivo senza pressione per il riscaldamento dell'acqua.
- Utilizzare esclusivamente il tubo flessibile di alimentazione in dotazione, oppure acquistato presso un rivenditore autorizzato, mai uno di seconda mano.
- In caso di dubbi, far eseguire il collegamento a un tecnico.

Raccordo di carico acqua

Tubo flessibile di carico acqua:

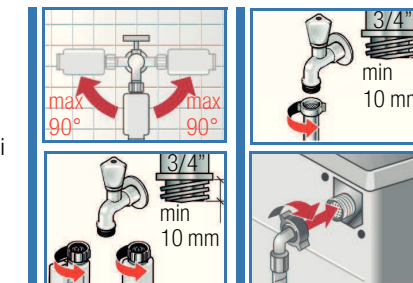
Attenzione: non piegarlo, schiacciarlo, modificarlo o tagliarlo (la resistenza non è più garantita).

Pressione ottimale dell'acqua nella rete di alimentazione: 100-1000 kPa (1-10 bar)

- A rubinetto aperto, la portata è di almeno 8 l/min.
- In caso di pressione dell'acqua più elevata, installare un riduttore di pressione.

1. Collegare il tubo flessibile di carico acqua al rubinetto.
Attenzione: serrare i raccordi a vite solo a mano.

Modello: Aqua-Stop Aqua-Secure Standard



2. Aprire con attenzione il rubinetto dell'acqua e contemporaneamente controllare la tenuta dei punti di collegamento.

Attenzione: il raccordo a vite è sottoposto alla pressione delle condutture dell'acqua.

Scarico acqua

Tubo flessibile di scarico acqua:

Attenzione: non piegarlo o tirarlo nel senso della lunghezza. Differenza di altezza tra superficie di installazione e scarico: 0 - max. 100 cm

Scarico in un lavandino

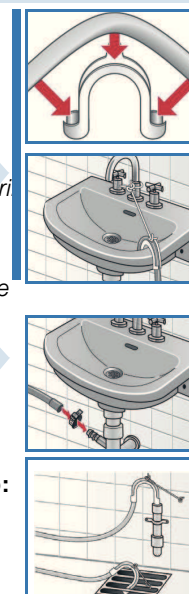
Attenzione: fissare il tubo flessibile di scarico in modo che non scivoli fuori dal lavandino. Durante il pompaggio di scarico, controllare che l'acqua defluisca abbastanza velocemente. La parte finale del tubo flessibile di scarico non deve essere immersa nell'acqua scaricata! Vi è il pericolo che l'acqua venga risucchiata nuovamente all'interno della lavatrice!

Scarico in un sifone:

Attenzione: il punto di collegamento deve essere assicurato con un raccordo per tubo flessibile, Ø 24-40 mm (negozi specializzati).

Scarico in un tubo in plastica con raccordo in gomma o in un tombino:

Attenzione: fissare il tubo flessibile di scarico in modo che non scivoli fuori.

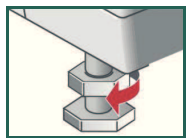


Livellamento

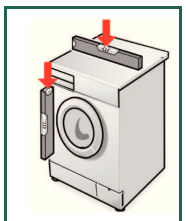
! A causa di un livellamento scorretto la lavatrice potrebbe emettere forti rumori, vibrare e "muoversi"!

Livellamento della lavatrice con una livella a bolla

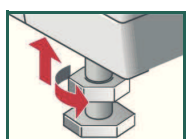
1. Allentare i controdati con la chiave per dadi, in senso orario.



2. Modificare l'altezza ruotando i piedini.
Attenzione: tutti i quattro piedini dell'apparecchio devono poggiare stabilmente sul pavimento.
La lavatrice non deve traballare!
Controllare il livellamento della lavatrice con una livella ed eventualmente correggerlo.



3. Stringere i controdati contro l'involucro.
Nel frattempo tenere fermi i piedini e non spostarli in altezza.
Attenzione: i controdati di tutti e quattro i piedini devono essere saldamente avvitati contro l'involucro!



Collegamento elettrico

● Collegare la lavatrice solamente alla corrente alternata mediante prese dotate di contatto di protezione correttamente installate.


● La tensione di rete e l'indicazione di tensione per la lavatrice (targhetta caratteristiche) devono coincidere.

● La potenza allacciata e la protezione necessaria sono riportati nella targhetta caratteristiche.

● Assicurarsi che:
– la spina di alimentazione e la presa siano compatibili,
– la sezione del cavo sia sufficiente,
– il sistema di messa a terra sia stato correttamente installato.

● La sostituzione del cavo di alimentazione (se necessaria) deve essere eseguita solo da elettricisti specializzati. Il cavo di alimentazione di ricambio è disponibile presso il Servizio assistenza clienti.

● Non utilizzare prese multiple o cavi di prolunga.

● Se si utilizza un interruttore differenziale, impiegare solo un modello recante questo simbolo: .
Solo questo simbolo garantisce il rispetto delle prescrizioni attualmente vigenti.

● Spina di alimentazione:
– non inserirla/estrarla dalla presa con le mani bagnate.
– afferrare la spina con le mani per estrarla dalla presa, non tirare il cavo.
– non estrarla mai durante il funzionamento.

Costruttore → Istruzioni per l'uso

5

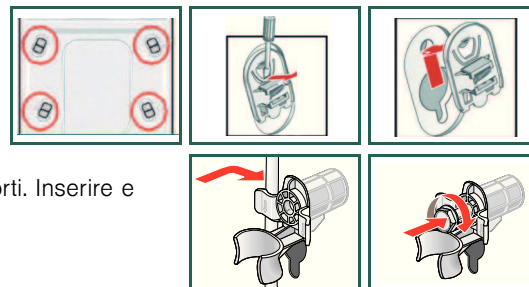
Trasporto, ad es. in caso di trasloco

1. Prima del trasporto della lavatrice:

1. Chiudere il rubinetto dell'acqua
2. Scaricare l'acqua di lavaggio residua → Istruzioni per l'uso; Manutenzione - Pompa di scarico.
3. Eliminare la pressione dell'acqua nel tubo flessibile di alimentazione → Istruzioni per l'uso; Manutenzione - Filtro nel raccordo di carico acqua.
4. Scollegare la lavatrice dalla rete elettrica.
5. Smontare i tubi flessibili di carico.

2. Installare i fermi di trasporto:

1. Togliere le coperture.
2. Montare i 4 manicotti.
Fissare il cavo di alimentazione ai supporti. Inserire e stringere le viti.



Dopo il trasporto è indispensabile rimuovere i fermi di trasporto! → pagina 3.



Per evitare che durante il lavaggio successivo il detersivo scorra nello scarico senza essere utilizzato: versare 1 litro d'acqua nello scomparto II e avviare il programma **Scarico acqua**.

Dati tecnici

- **Dimensioni (larghezza x profondità x altezza)** 60 x 59 x 85 cm
- **Peso** 63 - 83 kg a seconda del modello
- **Alimentazione elettrica** Tensione nominale 220-240 V, 50 Hz
Corrente nominale 10 A
Potenza nominale 2300 W
- **Pressione dell'acqua** 100-1000 kPa (1-10 bar)

6

Garanzia Aqua-Stop Solo per apparecchi con Aqua-Stop

Oltre alla garanzia nei confronti del venditore derivante dal contratto di acquisto, e oltre alla nostra garanzia sull'apparecchio, riconosciamo un risarcimento alle seguenti condizioni:

1. Nel caso in cui dovesse verificarsi un danno dovuto all'acqua, a causa di un guasto del nostro sistema Aqua-Stop, risarciremo i danni degli utenti privati.
2. La garanzia vale per tutta la durata di vita dell'apparecchio.
3. Presupposto del diritto alla garanzia è che l'apparecchio con Aqua-Stop sia stato installato e allacciato a regola d'arte, in conformità alle nostre istruzioni; è compresa anche la prolunga Aqua-Stop (accessorio originale).
La nostra garanzia non si estende a condutture o rubinetterie difettose a monte dell'attacco Aqua-Stop sul rubinetto.
4. In linea di massima non è necessario controllare gli apparecchi dotati di Aqua-Stop durante il funzionamento, né chiudere successivamente il rubinetto dell'acqua per sicurezza.
Solo in caso di un'assenza prolungata, ad esempio per una vacanza di più settimane, si deve chiudere il rubinetto dell'acqua.

Servizio di assistenza clienti

● Se non si riesce a eliminare autonomamente l'anomalia → Istruzioni per l'uso: Cosa fare se ..., pagina 12/13, rivolgersi al servizio di assistenza clienti. Troveremo la soluzione giusta, evitando di coinvolgere un tecnico quando non è necessario.

● I dati relativi al servizio di assistenza clienti più vicino si trovano nelle Istruzioni per l'uso; pagina 1 o nell'elenco del servizio di assistenza clienti (a seconda del modello).

● Si prega di indicare al servizio di assistenza clienti la sigla del prodotto (E-Nr.) e il numero di fabbricazione (FD) dell'apparecchio.

E-Nr. _____ FD _____

Sigla del prodotto Numero di fabbricazione

Questi dati si trovano:
all'interno dell'oblò di carico* / all'interno dello sportello di servizio* e sul retro dell'apparecchio.
*a seconda del modello

● **Abbia fiducia nella competenza del produttore.** Si rivolga a noi. In questo modo avrà la certezza che la riparazione venga effettuata da tecnici specializzati che utilizzano esclusivamente parti di ricambio originali.

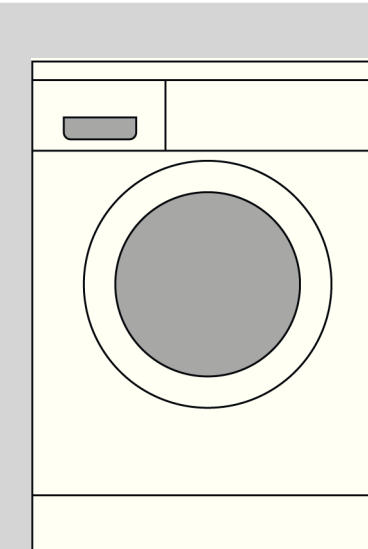
7

Indice

	Pagina
■ Istruzioni di sicurezza	1
■ Smaltimento nel rispetto dell'ambiente	1
■ Superficie di installazione	1
■ Installazione sottopiano/incasso dell'apparecchio.	1
■ Dotazione di fornitura	2
■ Lunghezze dei tubi flessibili e dei cavi	2
■ Rimozione dei fermi di trasporto	3
■ Attacco acqua	4
■ Livellamento	5
■ Collegamento elettrico	5
■ Trasporto, ad es. in caso di trasloco	6
■ Dati tecnici	6
■ Garanzia Aqua-Stop	7



Mettere in funzione la lavatrice solo dopo aver letto le presenti istruzioni!
Osservare anche le istruzioni per l'uso separate.
Conservare tutta la documentazione per un utilizzo successivo o per un eventuale proprietario successivo.



Lavatrice

Istruzioni per l'installazione

it



Istruzioni di sicurezza

- Il peso della lavatrice è elevato: fare attenzione durante il sollevamento.
- Attenzione: i tubi flessibili di carico gelati possono rompersi/scoppiare. Non collocare la lavatrice in luoghi dove vi è pericolo di gelate e/o all'aperto.
- La lavatrice potrebbe danneggiarsi. Non sollevarla afferrando parti sporgenti (ad es. l'oblò di carico).
- Oltre alle avvertenze qui riportate, possono essere in vigore disposizioni particolari emanate dall'azienda elettrica e dell'acqua.
- In caso di dubbi, far eseguire il collegamento a un tecnico.
- Collocare i tubi flessibili di carico e i cavi in modo tale che non vi sia alcun pericolo di inciampare.

Smaltimento nel rispetto dell'ambiente

- Smaltire l'imballaggio nel rispetto dell'ambiente.
- Questo apparecchio è contrassegnato in conformità alla direttiva europea 2002/96/CE sui rifiuti di apparecchiature elettriche ed elettroniche (waste electrical and electronic equipment - WEEE). Questa direttiva stabilisce un quadro valido a livello europeo per il ritiro e il riciclo dei rifiuti di apparecchiature elettroniche.

Superficie di installazione

- La stabilità è importante affinché la macchina non si muova!
- La superficie di installazione deve essere solida e piana.
- Pavimenti e rivestimenti morbidi non sono adatti.



Installazione su uno zoccolo

- È **indispensabile** fissare i piedini della lavatrice con linguette di fissaggio *.
* N° d'ordine WMZ 2200, WX 9756, CZ 110600, Z 7080X0



Installazione su un soffitto a travi di legno

- Se possibile, collocare la lavatrice in un angolo.
- Avvitare al pavimento una tavola di legno resistente all'acqua (spessore min. 30 mm).
- È **indispensabile** fissare i piedini della lavatrice con linguette di fissaggio *.
* N° d'ordine vedere sopra

Installazione su una pedana con cassetto*

- * N° d'ordine WMZ 20490, WZ 20490

Installazione sottopiano/incasso dell'apparecchio a seconda del modello



Installazione sottopiano/incasso prima del collegamento all'alimentazione elettrica.

Pericolo di scossa elettrica!



- Nei modelli con copertura degli apparecchi continua o sportello di manutenzione sul bordo, la copertura degli apparecchi può essere sostituita da una copertura in metallo. Al posto della copertura degli apparecchi è **indispensabile** far installare una copertura in metallo * da un tecnico specializzato. * N. d'ordine WMZ 2043, WZ 20430



- Nei modelli con copertura degli apparecchi non continua o sportello di manutenzione rotondo, la copertura degli apparecchi **non può essere** rimossa.

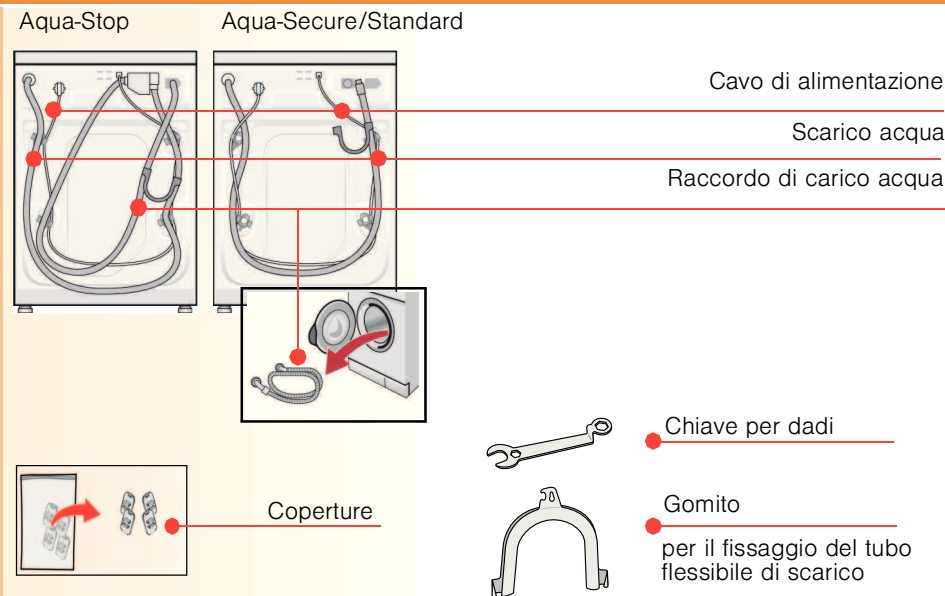


Installazione in un blocco cucina (sottopiano o incasso)

- È necessaria una nicchia di almeno 60 cm di larghezza.
- Posizionare la lavatrice solo sotto un piano di lavoro continuo, saldamente fissato ai mobili adiacenti.

Dotazione di fornitura a seconda del modello

L'umidità all'interno del cestello è determinata dal controllo finale.



A seconda del collegamento, sono necessari anche

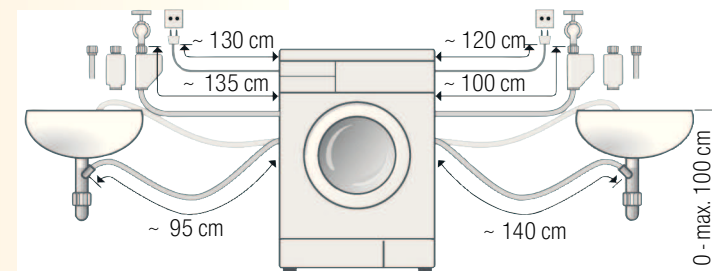
- 1 raccordo per tubo flessibile Ø 24-40 mm (negozi specializzati) per il collegamento a un sifone → pagina 4; attacco acqua.

Attrezzi utili

- Livella a bolla per livellamento.
- Chiave per dadi con SW13: per allentare i fermi di trasporto → pagina 3 e SW17: per il livellamento dei piedini → pagina 5.

Lunghezza dei tubi flessibili e dei cavi a seconda del modello

Collegamento a sinistra oppure Collegamento a destra



Avvertenza: in caso di utilizzo del supporto per tubo flessibile, le possibili lunghezze dei tubi si riducono!

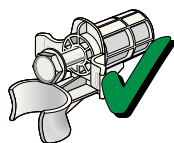
Disponibile presso rivenditori specializzati/Servizio assistenza clienti:

- Prolunga per tubo flessibile di alimentazione Aqua-Stop o acqua fredda (ca. 2,50 m).
N° d'ordine WMZ2380, WZ10130, CZ11350, Z7070X0
- Tubo flessibile di alimentazione più lungo (ca. 2,20 m) per modello Standard.

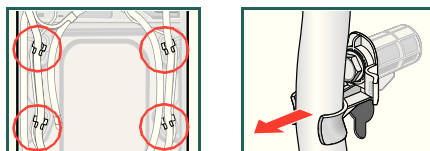
Rimozione dei fermi di trasporto



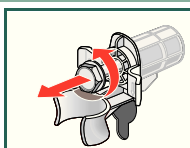
- Prima del primo utilizzo, è indispensabile rimuovere del tutto i 4 fermi di trasporto e conservarli.
- In caso di trasporto successivo è indispensabile montare nuovamente i fermi di trasporto, per prevenire danni alla macchina. → pagina 6.
- Conservare viti e manicotti avvitati insieme.



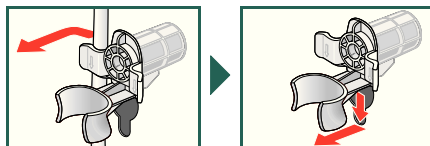
1. Togliere i tubi flessibili di carico (a seconda del modello) dai supporti e dal gomito. Rimuovere il gomito.



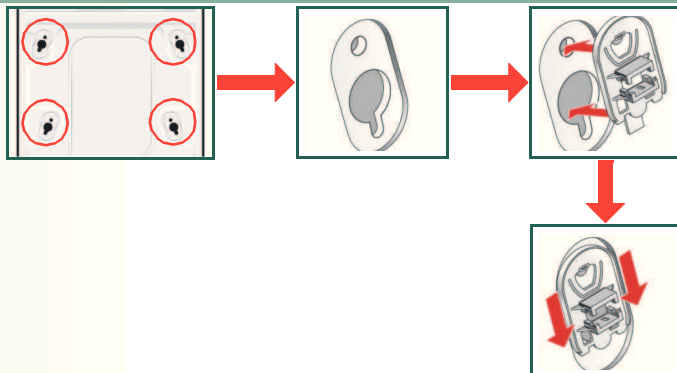
2. Allentare e rimuovere tutte le 4 viti dei fermi di trasporto.



3. Togliere il cavo di alimentazione dai supporti. Rimuovere i manicotti.



4. Installare le coperture.



Attacco acqua a seconda del modello



- **Pericolo di scossa elettrica!** Non immergere nell'acqua il dispositivo di sicurezza AquaStop (contiene una valvola elettrica).
- Per evitare perdite o danni dovuti all'acqua, è indispensabile rispettare le avvertenze riportate nel presente capitolo.
- **Attenzione:** utilizzare la lavatrice solo con acqua potabile fredda.
- Non collegare al miscelatore un dispositivo senza pressione per il riscaldamento dell'acqua.
- Utilizzare esclusivamente il tubo flessibile di alimentazione in dotazione, oppure acquistato presso un rivenditore autorizzato, mai uno di seconda mano.
- In caso di dubbi, far eseguire il collegamento a un tecnico.

Raccordo di carico acqua

Tubo flessibile di carico acqua:

Attenzione: non piegarlo, schiacciarlo, modificarlo o tagliarlo (la resistenza non è più garantita).

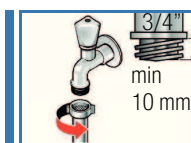
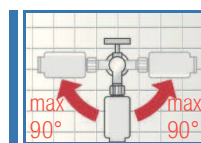
Pressione ottimale dell'acqua nella rete di alimentazione: 100-1000 kPa (1-10 bar)

- A rubinetto aperto, la portata è di almeno 8 l/min.
- In caso di pressione dell'acqua più elevata, installare un riduttore di pressione.

Modello: Aqua-Stop
Aqua-Secure

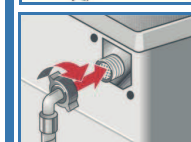
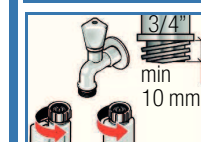
Standard

1. Collegare il tubo flessibile di carico acqua al rubinetto.
Attenzione: serrare i raccordi a vite solo a mano.



2. Aprire con attenzione il rubinetto dell'acqua e contemporaneamente controllare la tenuta dei punti di collegamento.

Attenzione: il raccordo a vite è sottoposto alla pressione delle condutture dell'acqua.

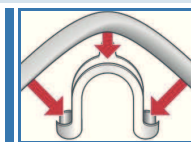


Scarico acqua

Tubo flessibile di scarico acqua:

Attenzione: non piegarlo o tirarlo nel senso della lunghezza.

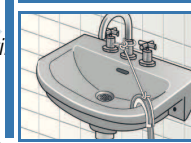
Differenza di altezza tra superficie di installazione e scarico:
0 - max. 100 cm



Scarico in un lavandino

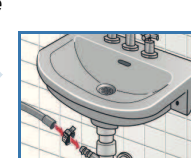
Attenzione: fissare il tubo flessibile di scarico in modo che non scivoli fuori dal lavandino.

Attenzione: il tappo di chiusura non deve chiudere lo scarico del lavandino. Durante il pompaggio di scarico, controllare che l'acqua defluisca abbastanza velocemente. La parte finale del tubo flessibile di scarico non deve essere immersa nell'acqua scaricata! Vi è il pericolo che l'acqua venga risucchiata nuovamente all'interno della lavatrice!



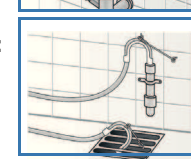
Scarico in un sifone:

Attenzione: il punto di collegamento deve essere assicurato con un raccordo per tubo flessibile, Ø 24-40 mm (negozi specializzati).




Scarico in un tubo in plastica con raccordo in gomma o in un tombino:

Attenzione: fissare il tubo flessibile di scarico in modo che non scivoli fuori.

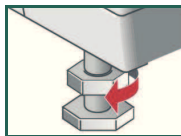


Livellamento

 A causa di un livellamento scorretto la lavatrice potrebbe emettere forti rumori, vibrare e "muoversi"!

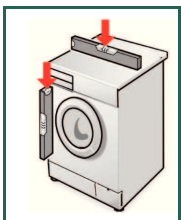
Livellamento della lavatrice con una livella a bolla

1. Allentare i controdadi con la chiave per dadi, in senso orario.



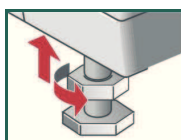
2. Modificare l'altezza ruotando i piedini.
Attenzione: tutti i quattro piedini dell'apparecchio devono poggiare stabilmente sul pavimento.

La lavatrice non deve traballare!
Controllare il livellamento della lavatrice con una livella ed eventualmente correggerlo.



3. Stringere i controdadi contro l'involucro.
Nel frattempo tenere fermi i piedini e non spostarli in altezza.

Attenzione: i controdadi di tutti e quattro i piedini devono essere saldamente avvitati contro l'involucro!



Collegamento elettrico

● Collegare la lavatrice solamente alla corrente alternata mediante prese dotate di protezione correttamente installate.

● La tensione di rete e l'indicazione di tensione per la lavatrice (targhetta caratteristiche) devono coincidere.

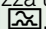
● La potenza allacciata e la protezione necessaria sono riportati nella targhetta caratteristiche.

● Assicurarsi che:

- la spina di alimentazione e la presa siano compatibili,
- la sezione del cavo sia sufficiente,
- il sistema di messa a terra sia stato correttamente installato.

● La sostituzione del cavo di alimentazione (se necessaria) deve essere eseguita solo da elettricisti specializzati. Il cavo di alimentazione di ricambio è disponibile presso il Servizio assistenza clienti.

● Non utilizzare prese multiple o cavi di prolunga.

● Se si utilizza un interruttore differenziale, impiegare solo un modello recante questo simbolo: .

Solo questo simbolo garantisce il rispetto delle prescrizioni attualmente vigenti.

● Spina di alimentazione:

- non inserirla/estrarla dalla presa con le mani bagnate.
- afferrare la spina con le mani per estrarla dalla presa, non tirare il cavo.
- non estrarla mai durante il funzionamento.

Costruttore → Istruzioni per l'uso



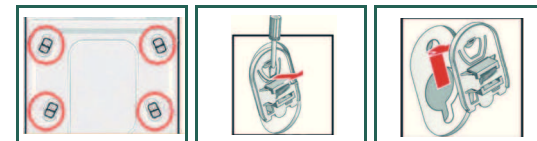
Trasporto, ad es. in caso di trasloco

1. Prima del trasporto della lavatrice:

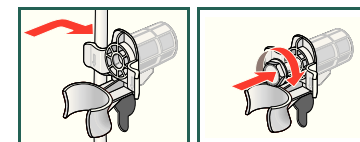
1. Chiudere il rubinetto dell'acqua
2. Scaricare l'acqua di lavaggio residua → Istruzioni per l'uso; Manutenzione - Pompa di scarico.
3. Eliminare la pressione dell'acqua nel tubo flessibile di alimentazione → Istruzioni per l'uso; Manutenzione - Filtro nel raccordo di carico acqua.
4. Scollegare la lavatrice dalla rete elettrica.
5. Smontare i tubi flessibili di carico.

2. Installare i fermi di trasporto:

1. Togliere le coperture.



2. Montare i 4 manicotti.
Fissare il cavo di alimentazione ai supporti. Inserire e stringere le viti.



Dopo il trasporto è indispensabile rimuovere i fermi di trasporto! → pagina 3.



Per evitare che durante il lavaggio successivo il detersivo scorra nello scarico senza essere utilizzato: versare 1 litro d'acqua nello scomparto II e avviare il programma **Scarico acqua**.

Dati tecnici

- **Dimensioni (larghezza x profondità x altezza)** 60 x 59 x 85 cm
- **Peso** 63 - 83 kg a seconda del modello
- **Alimentazione elettrica** Tensione nominale 220-240 V, 50 Hz
Corrente nominale 10 A
Potenza nominale 2300 W
- **Pressione dell'acqua** 100-1000 kPa (1-10 bar)

Oltre alla garanzia nei confronti del venditore derivante dal contratto di acquisto, e oltre alla nostra garanzia sull'apparecchio, riconosciamo un risarcimento alle seguenti condizioni:

1. Nel caso in cui dovesse verificarsi un danno dovuto all'acqua, a causa di un guasto del nostro sistema Aqua-Stop, risarciremo i danni degli utenti privati.
2. La garanzia vale per tutta la durata di vita dell'apparecchio.
3. Presupposto del diritto alla garanzia è che l'apparecchio con Aqua-Stop sia stato installato e allacciato a regola d'arte, in conformità alle nostre istruzioni; è compresa anche la prolunga Aqua-Stop (accessorio originale).
La nostra garanzia non si estende a condutture o rubinetterie difettose a monte dell'attacco Aqua-Stop sul rubinetto.
4. In linea di massima non è necessario controllare gli apparecchi dotati di Aqua-Stop durante il funzionamento, né chiudere successivamente il rubinetto dell'acqua per sicurezza. Solo in caso di un'assenza prolungata, ad esempio per una vacanza di più settimane, si deve chiudere il rubinetto dell'acqua.

Servizio di assistenza clienti

Se non si riesce a eliminare autonomamente l'anomalia → Istruzioni per l'uso: Cosa fare se ..., pagina 12/13, rivolgersi al servizio di assistenza clienti. Troveremo la soluzione giusta, evitando di coinvolgere un tecnico quando non è necessario.

I dati relativi al servizio di assistenza clienti più vicino si trovano nelle *Istruzioni per l'uso*; pagina 1 o nell'elenco del servizio di assistenza clienti (a seconda del modello).

Si prega di indicare al servizio di assistenza clienti la sigla del prodotto (E-Nr.) e il numero di fabbricazione (FD) dell'apparecchio.

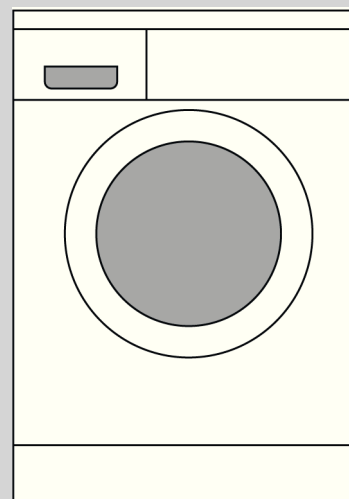
E-Nr. _____ FD _____

Sigla del prodotto

Numero di fabbricazione

Questi dati si trovano:
all'interno dell'oblò di carico* / all'interno dello sportello di servizio* e sul retro dell'apparecchio.
*a seconda del modello

Abbia fiducia nella competenza del produttore. Si rivolga a noi. In questo modo avrà la certezza che la riparazione venga effettuata da tecnici specializzati che utilizzano esclusivamente parti di ricambio originali.



Lavatrice

Istruzioni per l'installazione

it

Indice

	Pagina
■ Istruzioni di sicurezza	1
■ Smaltimento nel rispetto dell'ambiente	1
■ Superficie di installazione	1
■ Installazione sottopiano/incasso dell'apparecchio	1
■ Dotazione di fornitura	2
■ Lunghezze dei tubi flessibili e dei cavi	2
■ Rimozione dei fermi di trasporto	3
■ Attacco acqua	4
■ Livellamento	5
■ Collegamento elettrico	5
■ Trasporto, ad es. in caso di trasloco	6
■ Dati tecnici	6
■ Garanzia Aqua-Stop	7



Mettere in funzione la lavatrice solo dopo aver letto le presenti istruzioni!
Osservare anche le istruzioni per l'uso separate.

Conservare tutta la documentazione per un utilizzo successivo o per un eventuale proprietario successivo.