

Uw wasautomaat

Gefeliciteerd - U hebt gekozen voor een modern, kwalitatief hoogwaardig huishoudelijk apparaat van Bosch. De wasmachine blinkt uit door spaarzaam water- en energieverbruik. Elke machine die onze fabriek verlaat, wordt zorgvuldig op werking en een perfecte toestand gecontroleerd.

Voor meer informatie: www.bosch-home.com

De contactgegevens van de dichtstbijzijnde servicedienst vindt u hier of in de servicedienst-map (afhankelijk van het model).
NL 088 424 4010
B 070 222 141

Milieuvriendelijk afvoeren

Verpakking milieuvriendelijk afvoeren. Dit apparaat is gemarkeerd overeenkomstig de Europese Richtlijn 2002/96/EG betreffende afgedankte elektrische en elektronische apparatuur (waste electrical and electronic equipment - WEEE). De Richtlijn vormt het kader voor een in de hele EU geldende retourname en verwerking voor oude apparaten.

Inhoud

Bedoeld gebruik	Blz. 1
Programma	1
Programma instellen en aanpassen	3
Wassen	3/4
Na het wassen	4
Individuele instellingen	5/6
Belangrijke aanwijzingen	6
Programma-overzicht	7
Veiligheidsinstructies	8
Verbruikswaarden	8
Onderhoud	9
Instructies in het display	9
Onderhoud	10
Wat te doen als...	11

Milieubesparing / besparingstips

- Maximale hoeveelheid wasgoed van het betreffende programma benutten.
- Normaal verontreinigde was zonder voorwas wassen.
- In plaats van **Katoen 90 °C** het programma **Katoen 60 °C** en extra functie **EcoPerfect** kiezen. Vergelijkbare reiniging met aanzienlijk minder energieverbruik.
- Wasmiddel volgens opgave van de fabrikant en waterhardheid doseren.
- Wanneer de was aansluitend in de wasdroger wordt gedroogd, het centrifugetoerental overeenkomstig de instructies van de producent van de droger kiezen.

Bedoeld gebruik

- uitsluitend voor huishoudelijk gebruik,
- voor het wassen van textiel dat in de machine gewassen kan worden en wol voor handwas in zeepsop,
- voor gebruik met koud drinkwater en gangbare was- en onderhoudsmiddelen, die voor gebruik in de wasautomaat geschikt zijn.

- ! Kinderen niet zonder toezicht bij de wasautomaat laten!**
- ! Kinderen en niet geïnstrueerde personen mogen geen gebruik maken van de wasautomaat!**
- ! Huisdieren uit de buurt van de wasautomaat houden!**

De wasautomaat pas na het lezen van deze handleiding en de afzonderlijke plaatsingshandleiding in gebruik nemen!

Vorbereiden

! Installatie deskundig volgens separate plaatsingshandleiding.

Machine controleren

- Beschadigde machine nooit in gebruik nemen!
- Neem contact op met de Servicedienst!

Stekker in stopcontact steken

! Alleen met droge handen! Alleen bij de stekker vastpakken!

Waterkraan openen

! Alleen met droge handen! Alleen bij de stekker vastpakken!

Wasgoed sorteren en in de wasautomaat doen

Aanwijzingen van de fabrikant aanhouden! Volgens aanwijzingen op de textiellabels. Op soort, kleur, vervuiling en temperatuur. Maximale belading niet overschrijden → blz. 7.

Belangrijke aanwijzingen aanhouden → blz. 6!
Grote en kleine stukken wasgoed in de machine doen!
Vulvenster sluiten. Wasgoed niet tussen vuldeur en rubberen afdichtrand klemmen.

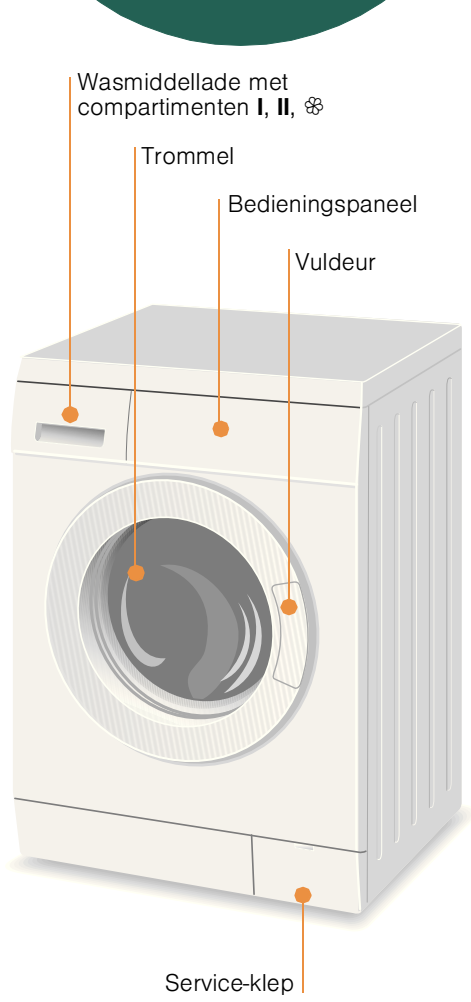
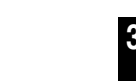
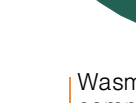
Was- en verzorgingsmiddel toevoegen

Doseren overeenkomstig: hoeveelheid wasgoed, vervuiling, waterhardheid (deze kunt u navragen bij uw waterbedrijf) en aanwijzingen van de producent. Vloeibaar wasmiddel in de betreffende doseerhouder vullen en in de trommel leggen.

i Stroperige wasverzachter en stijfjel met water verdunnen. Voorkomt verstopping.

Wassen

Voor de eerste keer wassen eenmaal zonder wasgoed wassen → blz. 9.



Wasgoed uitnemen

Deur openen en wasgoed uitnemen. Wanneer (zonder eindcentrifugeren) actief is: Programmakiezer op **Afpompen** stand of centrifugetoerental kiezen. **Start/Bijvullen** kiezen.

- Eventueel aanwezige vreemde voorwerpen verwijderen - Roestgevaar.
- Vulvenster en wasmiddelschuiflade open laten, zodat restwater kan opdrogen

Waterkraan sluiten

Bij Aqua-Stop modellen niet nodig → Instructie plaatsingshandleiding.

Uitschakelen

Programmakiezer op **Uit** zetten.

Programma-einde wanneer ...

... Start/Bijvullen knippert en in het display **-0-** verschijnt.

Programma afbreken

- Bij programma's met hoge temperatuur:
 - Was afkoelen: **Spoelen**/Centrifugeren kiezen.
 - Start/Bijvullen** kiezen.
- Bij programma's met lagere temperatuur:
 - Spoelen/**Centrifugeren** (Toets **Extra water** deactiveren) of **Afpompen** kiezen.
 - Start/Bijvullen** kiezen.

Programma wijzigen wanneer...

- U per ongeluk een verkeerd programma heeft gekozen:
 - Programma opnieuw kiezen.
 - Start/Bijvullen** kiezen. Het nieuwe programma begint van voor af aan.

Was bijvullen wanneer ... → blz. 5

- ... **Start/Bijvullen** is gekozen en vervolgens in het display **YES** gaat branden. Bij **NO** kan de vuldeur niet worden geopend.
- Start/Bijvullen** kiezen.

Individuele instellingen

Optietoets **Klaar in**

Bij keuze van het programma wordt de betreffende programmaduur weergegeven. De programmastart kunt u voor aanvang van het programma uitstellen. De "Klaar in" tijd kan in stappen van 1 uur, tot maximaal 24h worden ingesteld. De "Klaar in" net zo vaak kiezen, tot het gewenste aantal uren wordt weergegeven (h=uur). **Start/Bijvullen** kiezen. Na programmastart geen instelmogelijkheid.

Centrifugetoerental / zonder eindcentrifugeren

Voor- en tijdens het draaien van het gekozen programma kan het centrifugetoerental of de (zonder eindcentrifugeren, was ligt in laatste spoelwater, display --) ingesteld worden. Effecten afhankelijk van de programmavoortgang. Het maximale instelbare centrifugetoerental is afhankelijk van het model en het gekozen programma.

Extra functies → ook Programma-overzicht, blz. 7

SpeedPerfect Voor het wassen in een kortere tijd bij vergelijkbaar wasresultaat vergeleken met het standaardprogramma. Maximale beladingshoeveelheid → Programma-overzicht, blz. 7.

EcoPerfect Voor energiebesparing bij vergelijkbaar wasresultaat als het standaardprogramma.

Licht strijken Special centrifugeverloop met aansluitend losmaken. Sparend eindcentrifugeren - Restvochtgehalte van de was is iets hoger.

Extra water Verhoogd waterniveau en een extra spoelbeurt, verlengde wastijd. Voor gebieden met zeer zacht water of voor het verder verbeteren van de spoelresultaten.

Kinderslot en bijvullen

Wasautomaat beveiligen tegen het wijzigen van de ingestelde functies.

AA/UIT: na programmastart/-einde ca 5 seconden lang op Start/Bijvullen drukken. Instructie: Kinderslot kan tot de volgende programmastart geactiveerd blijven, ook na het uitschakelen van de machine!

In dat geval voor de start van het programma het kinderslot deactiveren en eventueel na het starten van het programma weer activeren.

YES gaat branden: Bijvullen mogelijk. **NO** knippert: Wacht tot **YES** gaat branden. Instructie: Deur pas openen wanneer **YES** brandt. **NO:** Wasgoed bijvullen niet mogelijk.

YES gaat branden: Bijvullen mogelijk. **NO** knippert: Wacht tot **YES** gaat branden. Instructie: Deur pas openen wanneer **YES** brandt. **NO:** Wasgoed bijvullen niet mogelijk.

Instructie: Bij een hoge waterstand en/of temperatuur of tijdens het centrifugeren blijft het vulvenster vanwege veiligheidsredenen vergrendeld. Om het programma te hervatten, de toets **Start/Bijvullen** kiezen.

Start/Bijvullen

Voor het starten van het programma of het bijvullen van wasgoed en het activeren/deactiveren van het kinderslot.

Individuele instellingen

Signaal

1. Instelmodus voor signaalvolume activeren

op • zetten

1 stap, display-veld wordt verlicht

kiezen en vasthouden + 1 stap, loslaten

2. Volume instellen voor...

* evt. meerdere malen kiezen

Volume instellen*

direct

1 stap

Volume instellen*

op • zetten

Belangrijke aanwijzingen

Wasgoed en machine leegmaken

- Bij de dosering van alle was-/hulp- en reinigingsmiddelen absoluut de instructies van de fabrikant aanhouden.
- Zakken legen.
- Let op metalen delen (paperclips etc.).
- Gevoelig textiel in net/zak wassen (panty's, gordijnen, beugelb'h's).
- Ritsen sluiten, slopen dichtknopen.
- Zand uit zakken en zomen borstelen.
- Gordijnringetjes verwijderen of in net/zak doen.

Verscheidend vervuild wasgoed

- Nieuw wasgoed apart wassen.
- licht Niet voorwassen. Eventueel extra functie **SpeedPerfect** kiezen.
- Vlekken eventueel voorbehandelen.
- sterk Minder wasgoed in de machine doen. Programma met voorwas kiezen.

Inweken Was van gelijke kleur in de wasautomaat doen.

Inwekmiddel/wasmiddel volgens aanwijzingen van de fabrikant in compartiment II doen. Programmakiezer op **Katoen 30 °C** zetten en **Start/Bijvullen** kiezen. Na ca. 10 minuten **Start/Bijvullen** kiezen, om het programma te onderbreken. Na de gewenste inweektijd opnieuw **Start/Bijvullen** kiezen, wanneer het programma moet worden hervat, of anders het programma wijzigen.

Stijfjel Wasgoed moet niet met wasverzachter zijn behandeld.

Stijfjel in alle wasprogramma's met vloeibaar stijfjel mogelijk. Stijfjel volgens aanwijzingen van de producent in het wasverzachtercompartiment (eventueel eerst reinigen) doseren.

Kleuren / Ontkleuren

Verven alleen in die mate die gebruikelijk is voor huishoudens. Zout kan RVS aantasten! Instructies van de verfproducent aanhouden! Was **niet** in de wasautomaat ontkleuren!

Programma **°C** **max.** **Type wasgoed** **Extra functies; Aanwijzing**

Katoen	30, 40, 60, 90 °C	7 kg/4 kg*	stevig textiel, kookbestendig textiel van katoen of linnen	SpeedPerfect*, EcoPerfect, Licht strijken, Extra water
Voorwas	40 °C			
Kreukherstellend	30, 40, 60 °C	3 kg	kreukherstellend textiel van katoen, linnen, synthetisch materiaal of gemengde stoffen	SpeedPerfect, EcoPerfect, Licht strijken, Extra water
Snel + Mix	40 °C		Textiel van katoen of kreukherstellend textiel	SpeedPerfect, EcoPerfect, Licht strijken, Extra water, verschillende soorten wasgoed kunnen samen worden gewassen
Fijn/Zijde	30 °C	2 kg	voor gevoelig, wasbaar textiel (bijv. van zijde, satijn, sijn, theïsch of gemengde stoffen (bijv. gordijnen))	SpeedPerfect, EcoPerfect, Licht strijken, Extra water, Er wordt tussen de speelbeurten met gecentrifugeerd.
/ Wol	koud, 30 °C		hand- of machinewasbaar textiel van wol of met een wolaandeel	bijzonder spaarend wasprogramma om krimp van het wasgoed te vermijden, langere programma-pauzes (textiel rust in wasopp)
Extra snel 15'	30 °C		kreukherstellend textiel van katoen, linnen, synthetisch materiaal of gemengde stoffen	Kort programma ca. 15 minuten, geschikt voor licht vervuild wasgoed

Spelen/Centrifugeren, Afpompen

* gereduceerde belading bij extra functie = SpeedPerfect
 i Als kort programma is Snel + Mix 40 °C met max. centrifugeertal optimaal geschikt.
 Programma zonder voorwas - Wasmiddel in compartiment II doen, Programma met Voorwas - wasmiddel in compartiment I en II verdelen.

Robert Bosch Hausgeräte GmbH
 Carl-Wery-Str. 34
 81739 München / Deutschland
 WAE28871EX ...

9208 / 9000820458

! Veiligheidsinstructies

- Wij verzoeken u vriendelijk om de bedienings- en plaatsingshandleiding en alle bij de wasautomaat meegeleverde informatie zorgvuldig door te lezen en dienovereenkomstig te handelen.
- Documentatie voor later gebruik bewaren.

Gevaar voor elektrische schokken

- Alleen aan de stekker, nooit aan de kabel trekken!
- Insteken/uittrekken nooit met vochtige handen.

Levensgevaarlijk

Bij versleten apparaten:

- Netstekker uit contactdoos trekken.
- Aansluitkabel doorknippen en met stekker verwijderen.
- Slot van de vuldeur ontklaar maken. Kinderen kunnen zich zo niet opsluiten en in levensgevaar komen.

Verstikkingsgevaar

- Verpakkingen, folie en verpakkingsonderdelen uit de buurt van kinderen houden.

Vergiftigingsgevaar

- Was- en verzorgingsmiddelen op een voor kinderen niet toegankelijke plek bewaren.

Explosiegevaar

- Met oplosmiddelhoudende reinigingsmiddelen, bijv. vlekkenverwijderaar / wasbenzine voorbehandeld wasgoed kan na het plaatsen tot een explosie leiden. Wasgoed van te voren grondig met de hand spoelen.

Letselgevaar

- De vuldeur kan zeer heet zijn.
- U moet voorzichtig zijn tijdens het weg laten lopen van heet water.
- Niet op de wasautomaat klimmen.
- Niet op de geopende vuldeur steunen.
- Niet in de trommel grijpen wanneer deze nog draait.
- Voorzichtig bij het openen van de wasmiddelschuiflade tijdens bedrijf!

Verbruiksgegevens

afhankelijke van het model

Programma	Belading	Capaciteit***	Water***	Programmaduur***
Katoen 30 °C*	7 kg	0,55 kWh	60 l	02:36 h
Katoen 40 °C*	7 kg	0,69 kWh	60 l	02:36 h
Katoen 60 °C*	7 kg	1,33 kWh	60 l	02:41 h
Katoen 90 °C	7 kg	2,00 kWh	64 l	02:48 h
Kreukherstellend 40 °C*	3 kg	0,55 kWh	55 l	01:37 h
Snel + Mix 40 °C	3 kg	0,48 kWh	32 l	01:03 h
Fijn/Zijde 30 °C	2 kg	0,21 kWh	31 l	00:41 h
/ Wol 30 °C	2 kg	0,19 kWh	39 l	00:40 h

* Programma-instelling voor controle volgens geldende EN60456.
 Instructies voor vergelijkings-tests: Voor het testen voor de testprogramma's aangegeven beladingshoeveelheid met maximaal centrifugeertal wassen.

Programma	Extra functie	Belading	Energieverbruik per jaar	Waterverbruik per jaar
Katoen 40/60 °C	⊗ EcoPerfect**	7/3,5 kg	197 kWh	10560 l

** Programma-instelling voor controle- en energie-etikettering conform de richtlijn 2010/30/EU met koud water (15 °C).
 *** De waarden wijken afhankelijk van de waterdruk, hardheid, inlooptemperatuur, ruimtetemperatuur, wasgoedsoort en vervuiling, gebruikt wasmiddel, variaties in de netspanning en gekozen extra functies af van de aangegeven waarden.

Onderhoud

! Elektrocutiegevaar! Netstekker uit het stopcontact halen!
! Explosiegevaar! Geen oplosmiddelen!

i Voor de eerste wasbeurt

Geen was inladen! Waterkraan openen. In het compartiment **II** vullen:

- ca. 1 liter water
- Wasmiddel (dosering volgens opgaven van de fabrikant voor lichte vervuiling en volgens de waterhardheid)

Programmakieler op **Kreukherstellend 60 °C** instellen en **Start**/Bijvullen kiezen. Na afloop van het programma de programmakieler op **Uit** zetten.

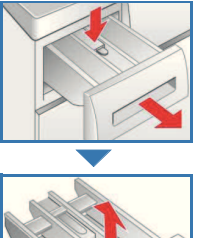
i Behuizing machine, bedieningspaneel

- Met een zachte, vochtige doek afnemen.
- Geen schurende doeken, schuursponsjes of reinigingsmiddelen (RVS-reiniger) gebruiken.
- Wasmiddel- en reinigerresten direct verwijderen.
- Reinigen met waterstraal niet toegestaan.

! Wasmiddellade en behuizing reinigen ...

... wanneer was- of wasverzachterresten aanwezig zijn.

1. Uittrekken, inzetstuk naar beneden drukken, lade geheel uit de behuizing nemen.
2. Inzet uitnemen: Met de vinger de inzet van onderen naar boven drukken.
3. Wasmiddellade en inzet met water en borstel reinigen en drogen. Ook was- en wasverzachterresten uit de behuizing verwijderen.
4. Inzet plaatsen en inklikken (cilinder op geleidepen steken).
5. Doseerbakje inschuiven.



i Doseerbakje open laten zodat restvocht kan opdrogen.

i Wastrommel en rubber manchet

Rubbermanchet aan de binnenkant met een doek droogvegen. Vulvenster open laten, zodat de trommel kan drogen. Roestvlekken- chloorvrij poetsmiddel gebruiken, geen staalwol.

i Ontkalken *Geen was in de wasmachine!*

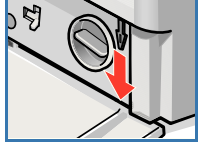
Ontkalken volgens opgave van de producent van het ontkalkingsmiddel, bij een juiste wasmiddeldosering niet nodig.

i Noodontgrendeling, bijv. bij uitval van de elektriciteit

Het programma loopt verder, wanneer de stroom weer is ingeschakeld. Moet toch het wasgoed worden verwijderd, dan kan de vuldeur als volgt worden geopend:

! Verbrandingsgevaar!
 Wassop en wasgoed kunnen heet zijn. Eventueel eerst laten afkoelen. Niet in de trommel grijpen wanneer deze nog draait. Niet de vuldeur openen wanneer er nog water achter het venster zichtbaar is.

1. Programmakieler op **Uit** zetten en de stekker uit het stopcontact halen.
2. Sop afvoeren → blz. 10.
3. Noodontgrendeling met een gereedschap naar onder trekken en loslaten. Vervolgens kan de vuldeur worden geopend.



Instructies op het display

afhankelijk van model

F: 16 Vuldeur goed sluiten; evt. wasgoed ingeklemd.

F: 17 Waterkraan volledig openen, toevoerslang geknikt/afgeklemd; Zeef reinigen → blz. 10, waterdruk te laag.

F: 18 Soppomp verstopt; Soppomp reinigen → blz. 10. Afvoerslang/afvoerbuis verstopt; Afvoerslang bij sifon reinigen → blz. 10.

F: 21 Motorstoring. Contact opnemen met de Servicedienst!

F: 23 Water in bodembak, apparaat lek. Contact opnemen met de Servicedienst!

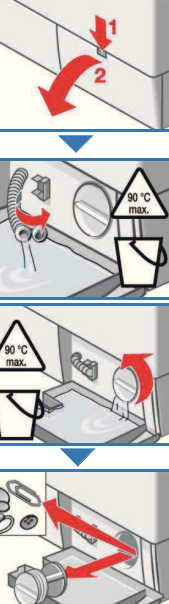
Onderhoud

! Verbrandingsgevaar!
 Wassop laten afkoelen!
 - Waterkraan dichtdraaien!

! Soppomp

Programmakieler op **Uit** zetten, stekker uit het stopcontact halen.

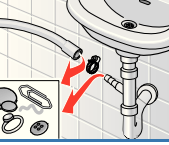
1. Service-klep openen en verwijderen.
2. **Voor modellen met slang voor legen:** Slang voor het legen uit de houder nemen en uit de behuizing trekken. Een bak er onder plaatsen. Afsluitkap verwijderen, wassop weg laten lopen. Afsluitdop er op drukken en slang voor het legen in de houder duwen.
- 2* **Voor modellen zonder slang voor legen:** Pompdeksel voorzichtig losdraaien, tot het sop er begint uit te lopen. Wanneer de serviceklep half vol is, pompdeksel vastdraaien en service-klep legen. Stappen herhalen tot het sop er volledig er is uitgelopen.
3. Pompdeksel voorzichtig losschroeven (restwater).
4. Binnenruimte, schroefdraad van het pompdeksel en pomphuis reinigen (waaier van de pomp moet gedraaid kunnen worden).
5. Pompdeksel weer plaatsen en vastschroeven.
6. Serviceklep plaatsen en sluiten.



! Afvoer slang op sifon

Programmakieler op **Uit** zetten, stekker uit het stopcontact halen.

1. Slangenkleem losmaken, afvoerslang voorzichtig losrekken (restwater).
2. Afvoerslang en sifonklemmen reinigen.
3. Afvoerslang weer plaatsen en aansluitplek met slangenklem borgen.




! Elektrocutiegevaar!
 Aqua-Stop-veiligheidsvoorziening niet in water onderdompelen (bevat elektrische afsluiter).

Waterdruk in toevoerslang afbouwen:

1. Waterkraan sluiten!
2. Gewenst programma instellen (behalve **Spoelen/Centrifugeren // Afpompen**).
3. **Start**/Bijvullen kiezen. Programma ca. 40 seconden laten lopen.
4. Programmakieler op **Uit** zetten. Netstekker uit contactdoos trekken. Zeef reinigen:

1. Afhangelijk van model: Slang van waterkraan nemen. Zeef met een kleine borstel reinigen.
2. Slang aansluiten en op lekdictheid controleren.



Wat te doen wanneer...

Er water uitstroomt.	- Afvoerslang juist bevestigen / vervangen. - Schroefaansluiting van de toevoerslang vastdraaien.
Geen watertoevoer. Wasmiddel niet ingespoeld.	- Start /Bijvullen niet gekozen? - Waterkraan niet geopend? - Evtl. zeef verstopt? Zeef reinigen → blz. 10. - Toevoerslang geknikt of ingeklemd?
Vuldeur gaat niet open.	- Veiligheidsfunctie actief. Programma afbreken? → blz. 4. - ☹ (zonder eindcentrifugeren) kiezen? → blz. 3,4. - Openen alleen via de noodontgrendeling mogelijk? → blz. 9.
Het programma start niet.	- Start /Bijvullen of ☹ Klaar in- tijd gekozen? - Vuldeur gesloten? - Kinderslot actief? Deactiveren → blz. 5.
Wassop wordt niet afgepompt.	- ☹ (zonder eindcentrifugeren) kiezen? → blz. 3,4. - Soppomp reinigen → blz. 10. - Afvoerbuis en/of afvoerslang reinigen.
Water in de trommel niet zichtbaar.	- Geen storing - Waterniveau onder het zichtbare bereik.
Centrifugeresultaat niet naar tevredenheid. Was nat/te vochtig.	- Geen fout - onbalans controlesysteem heeft centrifugeren afgebroken, ongelijkmatige verdeling van de was. Kleine en grote wasstukken in de trommel verdelen. - Licht strijken gekozen? → blz. 5. - Te laat toerental gekozen? → blz. 5.
De duur van het programma wordt tijdens de wascyclus gewijzigd.	- Niets aan de hand - het programmaverloop wordt geoptimaliseerd voor het betreffende wasproces. Dit kan tot wijzigingen in de duur van het programma op het display leiden.
Meermalen beginnen met centrifugeren.	- Geen storing - Het onbalans controlesysteem zorgt er voor dat onbalans verdwijnt.
Restwater in het compartiment voor verzorgingsproduct.	- Geen fout - Werking als verzorgingsmiddel wordt niet beïnvloed. - Eventueel lade reinigen → blz. 9.
Geurvorming in wasautomaat.	- Programma Katoen 90 °C zonder wasgoed doorvoeren. Hiervoor hoofdwasmiddel gebruiken.
De statusindicatie ☹ knippert. Er kan schuim uit de wasmiddellade komen.	- Teveel wasmiddel gebruikt? 1 eetlepel wasverzachter met ½ liter water vermengen en in wasmiddelbakje II gieten (niet bij outdoor-kleding en donzen dekbedden/kussens!). - Wasmiddeldosering bij de volgende wasbeurt reduceren.
Sterke geluidsontwikkeling, trillingen en "wandelen" bij het centrifugeren.	- Apparaatvoeten gefixeerd? - Apparaatvoeten borgen → <i>Opstellingshandleiding</i> . - Transportbeveiligingen verwijderd? - Transportbeveiligingen verwijderen → <i>Opstellingshandleiding</i> .
Geluiden tijdens het centrifugeren en afpompen.	- Afvoerpomp schoonmaken → blz. 10.
Display / displaylampen werken tijdens het bedrijf niet.	- Stroomstoring? - Zekeringen geschakeld? Zekeringen inschakelen/vervangen. - Wanneer de storing herhaald optreedt de servicedienst inschakelen.
Programmaduur langer dan gewoonlijk.	- Geen storing - Onbalans controlesysteem verhelpt de onbalans door het meermalen verdelen van het wasgoed. - Geen fout - schuimcontrolesysteem actief - er wordt een spoelcyclus toegevoegd.
Resten wasmiddel op het wasgoed.	- Soms bevatten fostaatvrije wasmiddelen resten die niet in water oplosbaar zijn. - Spoelen /Centrifugeren kiezen of het wasgoed na het wassen afborstelen.

Wanneer een storing niet zelf verholpen kan worden (Uit/aanschakelen) of een reparatie nodig is:
 - Programmakieler op **Uit** zetten en stekker uit het stopcontact halen.
 - Waterkraan dichtdraaien en contact opnemen met de servicedienst → *Plaatsingshandleiding*.

Wasautomaat



nl Gebruikershandleiding

Uw wasautomaat

Gefeliciteerd - U hebt gekozen voor een modern, kwalitatief hoogwaardig huishoudelijk apparaat van Bosch. De wasmachine blinkt uit door spaarzaam water- en energieverbruik. Elke machine die onze fabriek verlaat, wordt zorgvuldig op werking en een perfecte toestand gecontroleerd.

Voor meer informatie: www.bosch-home.com

De contactgegevens van de dichtstbijzijnde servicedienst vindt u hier of in de servicedienst-map (afhankelijk van het model).
NL 088 424 4010
B 070 222 141



Milieuvriendelijk afvoeren

Verpakking milieuvriendelijk afvoeren. Dit apparaat is gemarkeerd overeenkomstig de Europese Richtlijn 2002/96/EG betreffende afgedankte elektrische en elektronische apparatuur (waste electrical and electronic equipment - WEEE). De Richtlijn vormt het kader voor een in de hele EU geldende retourname en verwerking voor oude apparaten.

Inhoud

Bedoeld gebruik	Blz. 1
Programma	1
Programma instellen en aanpassen	3
Wassen	3/4
Na het wassen	4
Individuele instellingen.....	5/6
Belangrijke aanwijzingen	6
Programma-overzicht	7
Veiligheidsinstructies	8
Verbruikswaarden	8
Onderhoud	9
Instructies in het display	9
Onderhoud	10
Wat te doen als... ..	11



Milieubesparing / besparingstips

- Maximale hoeveelheid wasgoed van het betreffende programma benutten.
- Normaal verontreinigde was zonder voorwas wassen.
- In plaats van **Katoen 90 °C** het programma **Katoen 60 °C** en extra functie **EcoPerfect** kiezen. Vergelijkbare reiniging met aanzienlijk minder energieverbruik.
- Wasmiddel volgens opgave van de fabrikant en waterhardheid doseren.
- Wanneer de was aansluitend in de wasdroger wordt gedroogd, het centrifuge-toerental overeenkomstig de instructies van de producent van de droger kiezen.

Bedoeld gebruik

- uitsluitend voor huishoudelijk gebruik,
- voor het wassen van textiel dat in de machine gewassen kan worden en wol voor handwas in zeepsop,
- voor gebruik met koud drinkwater en gangbare was- en onderhoudsmiddelen, die voor gebruik in de wasautomaat geschikt zijn.



- Kinderen niet zonder toezicht bij de wasautomaat laten!
- Kinderen en niet geïnstrueerde personen mogen geen gebruik maken van de wasautomaat!
- Huisdieren uit de buurt van de wasautomaat houden!



De wasautomaat pas na het lezen van deze handleiding en de afzonderlijke plaatsingshandleiding in gebruik nemen!

Vorbereiden



Installatie deskundig volgens separate plaatsingshandleiding.



Machine controleren

- Beschadigde machine nooit in gebruik nemen!
- Neem contact op met de Servicedienst!



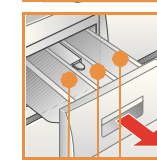
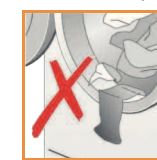
Stekker in stopcontact steken



Alleen met droge handen!
Alleen bij de stekker vastpakken!



Waterkraan openen



Compartment II: Wasmiddel voor hoofdwas, ontharder, bleekmiddel, vlekkenzout

Compartment ☼: Wasverzachter, stijfsel

Compartment I: Wasmiddel voor Voorwas

(*afhankelijk van model)

Extra functies	Centrifuge toerental*	Display / Optietoets	Start/ Bijvullen	P
Speed Perfect	Centrifugeren Essorage	Speed Perfect	Start Bijvullen	Kreukherstellend Synthétiques
Eco Perfect	○ 1400	○ 1200	Start	60°
Licht strijken	○ 800	○ 600	Fin dans	Fijn/Zijde Délicat/Soie 30°
Repass. Facile	○ ☐	Klaar in	Départ Rajout de linge	koud/froid
Extra water Niveau plus				Wol/Laine 30°
				Afpompen/Vidanger

Indicaties voor programma's: Kinderslot, wassen, spoelen, 1 - 24h, Klaar in

Programma

Gedetailleerd programma-overzicht → blz. 7. Centrifuge-toerental individueel instelbaar, afhankelijk van het gekozen programma en programmavoortgang.

Katoen	stevig textiel
Voorwas	stevig textiel; Voorwas bij 30 °C
Snel + Mix	verschillende soorten wasgoed
Extra snel 15'	kort programma
Spoelen/ Centrifugeren	met de hand gewassen wasgoed, toets Extra water geactiveerd; wanneer alleen gecentreerd moet worden, de toets deactiveren
Afpompen	van het spoelwater bij ☐ (zonder eindcentrifugeren)
☐ / Wol	hand-/machine wasbare wol
Fijn/Zijde	gevoelig wasbaar textiel
Kreukherstellend	kreukherstellend textiel

Voor de eerste keer wassen
eenmaal zonder wasgoed wassen → blz. 9.

Wasgoed sorteren en in de wasautomaat doen

Aanwijzingen van de fabrikant aanhouden!
Volgens aanwijzingen op de textiellabels.
Op soort, kleur, vervuiling en temperatuur.
Maximale belading niet overschrijden → blz. 7.

Belangrijke aanwijzingen aanhouden → blz. 6!

Grote en kleine stukken wasgoed in de machine doen!
Vulvenster sluiten. Wasgoed niet tussen vuldeur en rubberen afdichtrand klemmen.

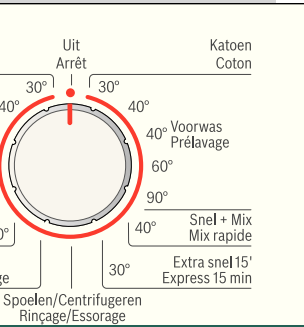
Was- en verzorgingsmiddel toevoegen

Doseren overeenkomstig:
hoeveelheid wasgoed, vervuiling, waterhardheid (deze kunt u navragen
bij uw waterbedrijf) en aanwijzingen van de producent.
Vloeibaar wasmiddel in de betreffende doseerhouder vullen en in de
trommel leggen.

i Stroperige wasverzachter en stijfsel met water verdunnen.
Voorkomt verstopping.

Programma instellen** en aanpassen

Programmakieler



mmaverloop:

oelen, centrifugeren

i **Wanneer in het display het
symbool ∞ knippert, kinderslot
actief → Deactiveren, blz. 5.

Extra functies, optietoets en
Centrifugetoerentallen →
Individuele instellingen, blz. 5.

i Alle toetsen zijn aanraakgevoelig,
aantippen is voldoende! Bij het langer
aanraken van de optie en
centrifugetoerentaltoetsen worden de
instelopties automatisch doorlopen!

Start/Bijvullen kiezen

i Programmakieler voor het in-
en uitschakelen van de
machine en het kiezen van de
programma's. Kan in beide
richtingen worden gedraaid.

Wassen

Wasmiddellade met
compartimenten I, II, ☼

Trommel

Bedieningspaneel

Vuldeur



Service-klep

1

2



Wasgoed uitnemen

Deur openen en wasgoed uitnemen.
Wanneer ∞ (zonder eindcentrifugeren) actief is:
Programmakieler op **Afpompen** stand of
centrifugetoerental kiezen.
Start/Bijvullen kiezen.

i – Eventueel aanwezige vreemde voorwerpen
verwijderen - Roestgevaar.
– Vulvenster en wasmiddelschuiflade open laten,
zodat restwater kan opdrogen



Waterkraan sluiten

Bij Aqua-Stop modellen niet nodig → *Instructie
plaatsingshandleiding.*



Uitschakelen

Programmakieler op **Uit** zetten.

Programma-einde wanneer ...

... Start/Bijvullen knippert en in het display **-0-** verschijnt.

Programma afbreken

Bij programma's met hoge temperatuur:
– Was afkoelen: **Spoelen**/Centrifugeren kiezen.
– **Start/Bijvullen** kiezen.

Bij programma's met lagere temperatuur:
– Spoelen/**Centrifugeren** (Toets **Extra water** deactiveren)
of **Afpompen** kiezen.
– **Start/Bijvullen** kiezen.

Programma wijzigen wanneer...

... U per ongeluk een verkeerd programma heeft gekozen:
– Programma opnieuw kiezen.
– **Start/Bijvullen** kiezen. Het nieuwe programma begint
van voor af aan.

Was bijvullen wanneer ... → blz. 5

... Start/**Bijvullen** is gekozen en vervolgens in het display
YES gaat branden. Bij **NO** kan de vuldeur niet worden
geopend.
– **Start/Bijvullen** kiezen.

Wassen

Individuele instellingen

Optietoets Klaar in

Bij keuze van het programma wordt de betreffende programmaduur weergegeven. De programmastart kunt u voor aanvang van het programma uitstellen. De "Klaar in" tijd kan in stappen van 1 uur, tot maximaal 24h worden ingesteld. Toets **Klaar in** net zo vaak kiezen, tot het gewenste aantal uren wordt weergegeven (h=uur). **Start/Bijvullen** kiezen. Na programmastart geen instelmogelijkheid.

Centrifuge-toerental / zonder eindcentrifugeren

Voor- en tijdens het draaien van het gekozen programma kan het centrifuge-toerental of de (zonder eindcentrifugeren, was ligt in laatste spoelwater, display ---) ingesteld worden. Effecten afhankelijk van de programmavoortgang. Het maximale instelbare centrifuge-toerental is afhankelijk van het model en het gekozen programma.

Extra functies → ook Programma-overzicht, blz. 7

SpeedPerfect Voor het wassen in een kortere tijd bij vergelijkbaar wasresultaat vergeleken met het standaardprogramma. Maximale beladingshoeveelheid → Programma-overzicht, blz. 7.

EcoPerfect Voor energiebesparing bij vergelijkbaar wasresultaat als het standaardprogramma.

Licht strijken Special centrifugeverloop met aansluitend losmaken. Sparend eindcentrifugeren - Restvochtgehalte van de was iets hoger.

Extra water Verhoogd waterniveau en een extra spoelbeurt, verlengde wastijd. Voor gebieden met zeer zacht water of voor het verder verbeteren van de spoelresultaten.

Kinderslot en bijvullen

Kinderslot/Beveiliging tegen onbevoegd gebruik Wasautomaat beveiligen tegen het wijzigen van de ingestelde functies. **AAN/UIT:** na programmastart/-einde ca 5 seconden lang op Start/Bijvullen drukken. Instructie: Kinderslot kan tot de volgende programmastart geactiveerd blijven, ook na het uitschakelen van de machine! In dat geval voor de start van het programma het kinderslot deactiveren en eventueel na het starten van het programma weer activeren.

YES Bijvullen Toets Start/**Bijvullen** kiezen, wanneer u na het starten van het programma nog wasgoed wilt bijvullen. De machine controleert of bijvullen mogelijk is.

YES gaat branden: Bijvullen mogelijk.

NO knippert: Wacht tot **YES** gaat branden.

Instructie: Deur pas openen wanneer **YES** brandt.

NO: Wasgoed bijvullen niet mogelijk.

Instructie: Bij een hoge waterstand en/of temperatuur of tijdens het centrifugeren blijft het vulvenster vanwege veiligheidsredenen vergrendeld.

Om het programma te hervatten, de toets **Start/Bijvullen** kiezen.

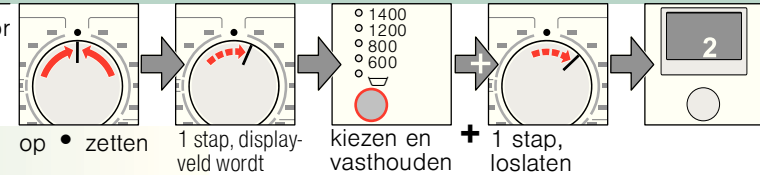
Start/Bijvullen

Voor het starten van het programma of het bijvullen van wasgoed en het activeren/deactiveren van het kinderslot.

Individuele instellingen

Signaal

1. Instelmodus voor signaalvolume activeren

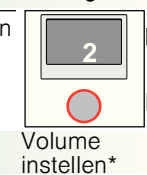


2. Volume instellen voor...

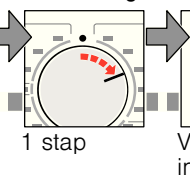


* evtl. meerdere malen kiezen

Toetssignalen



Instructiesignalen



direct

1 stap

Volume instellen*

op • zetten



Belangrijke aanwijzingen



Wasgoed en machine leegmaken

- Bij de dosering van alle was-/hulp en reinigingsmiddelen absoluut de instructies van de fabrikant aanhouden.
- Zakken legen.
- Let op metalen delen (paperclips etc.).
- Gevoelig textiel in net/zak wassen (panty's, gordijnen, beugelbh's).
- Ritsen sluiten, slopen dichtknopen.
- Zand uit zakken en zomen borstelen.
- Gordijnringetjes verwijderen of in net/zak doen.



Verschillend vervuild wasgoed

- | | | |
|-------|--|----------------------------------------------------------------------|
| licht | | Nieuw wasgoed apart wassen. |
| | | Niet voorwassen. Eventueel extra functie SpeedPerfect kiezen. |
| | | Vlekken eventueel voorbehandelen. |
| sterk | | Minder wasgoed in de machine doen. Programma met voorwas kiezen. |



Inweken

Was van gelijke kleur in de wasautomaat doen.

Inwekmiddel/wasmiddel volgens aanwijzingen van de fabrikant in compartiment II doen. Programmakiezer op **Katoen 30 °C** zetten en **Start/Bijvullen** kiezen. Na ca. 10 minuten **Start/Bijvullen** kiezen, om het programma te onderbreken. Na de gewenste inweektijd opnieuw **Start/Bijvullen** kiezen, wanneer het programma moet worden hervat, of anders het programma wijzigen.



Stijfsel

Wasgoed moet niet met wasverzachter zijn behandeld.

Stijfsel in alle wasprogramma's met vloeibaar stijfsel mogelijk. Stijfsel volgens aanwijzingen van de producent in het wasverzachtercompartiment (eventueel eerst reinigen) doseren.



Kleuren / Ontkleuren

Verven alleen in die mate die gebruikelijk is voor huishoudens. Zout kan RVS aantasten! Instructies van de verfproducent aanhouden! Was **niet** in de wasautomaat ontkleuren!

Programma-overzicht

→ Tabel verbruikswaarden blz. 8 en opmerkingen op blz. 6 aanhouden!

Programma	°C	max.	Type wasgoed	Extra functies; Aanwijzing
Katoen	30, 40, 60, 90 °C	7 kg/ 4 kg*	stevig textiel, kookbestendig textiel van katoen of linnen	⇒ SpeedPerfect*, ⇒ EcoPerfect, Licht strijken, Extra water
Voorwas	40 °C			
Kreukherstellend	30, 40, 60 °C	3 kg	kreukherstellend textiel van katoen, linnen, synthetisch materiaal of gemengde stoffen	⇒ SpeedPerfect, ⇒ EcoPerfect, Licht strijken, Extra water
Snel + Mix	40 °C		Textiel van katoen of kreukherstellend textiel	⇒ SpeedPerfect, ⇒ EcoPerfect, Licht strijken, Extra water; verschillende soorten wasgoed kunnen samen gewassen worden
Fijn/Zijde	30 °C		voor gevoelig, wasbaar textiel bijv. van zijde, satijn, synthetisch of gemengde stoffen (bijv. gordijnen)	⇒ SpeedPerfect, ⇒ EcoPerfect, Licht strijken, Extra water; Er wordt tussen de spoelbeurten niet gecentrifugeerd.
Wol	koud, 30 °C	2 kg	hand- of machinewasbaar textiel van wol of met een wolaandeel	bijzonder: sparend wasprogramma om krimp van het wasgoed te vermijden, langere programmapauzes (textiel rust in wassop)
Extra snel 15'	30 °C		kreukherstellend textiel van katoen, linnen, synthetisch materiaal of gemengde stoffen	Kort programma ca. 15 minuten, geschikt voor licht vervuild wasgoed

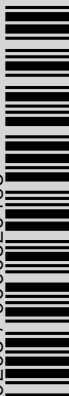
Spoelen/Centrifugeren, Afpompen

* gereduceerde belading bij extra functie ⇒ SpeedPerfect.

i Als kort programma is Snel + Mix 40 °C met max. centrifugeertoerental optimaal geschikt.

Programma zonder voorwas - Wasmiddel in compartiment II doen, Programma met Voorwas - wasmiddel in compartiment I en II verdelen.

9208 / 9000820458



WAE28371EX ...

Robert Bosch Hausgeräte GmbH
Carl-Wery-Str. 34
81739 München / Deutschland



Veiligheidsinstructies

- Wij verzoeken u vriendelijk om de bedienings- en plaatsingshandleiding en alle bij de wasautomaat meegeleverde informatie zorgvuldig door te lezen en dienovereenkomstig te handelen.
- Documentatie voor later gebruik bewaren.

Gevaar voor elektrische schokken – Alleen aan de stekker, nooit aan de kabel trekken!
– Insteken/uitrekken nooit met vochtige handen.

Levensgevaarlijk Bij versleten apparaten:
– Netstekker uit contactdoos trekken.
– Aansluitkabel doorknippen en met stekker verwijderen.
– Slot van de vuldeur onklaar maken. Kinderen kunnen zich zo niet opsluiten en in levensgevaar komen.

Verstikkingsgevaar – Verpakkingen, folie en verpakkingsonderdelen uit de buurt van kinderen houden.

Vergiftigingsgevaar – Was- en verzorgingsmiddelen op een voor kinderen niet toegankelijke plek bewaren.

Explosiegevaar – Met oplosmiddelhoudende reinigingsmiddelen, bijv. vlekkenverwijderaar / wasbenzine voorbehandeld wasgoed kan na het plaatsen tot een explosie leiden.
Wasgoed van te voren grondig met de hand spoelen.

Letselgevaar
– De vuldeur kan zeer heet zijn.
– U moet voorzichtig zijn tijdens het weg laten lopen van heet water.
– Niet op de wasautomaat klimmen.
– Niet in de trommel grijpen wanneer deze nog draait.
– Voorzichtig bij het openen van de wasmiddelschuiflade tijdens bedrijf!

Verbruiksgegevens

afhankelijke van het model

Programma	Belading	Capaciteit***	Water***	Programmaduur***
Katoen 30 °C*	7 kg	0,55 kWh	60 l	02:36 h
Katoen 40 °C*	7 kg	0,69 kWh	60 l	02:36 h
Katoen 60 °C*	7 kg	1,33 kWh	60 l	02:41 h
Katoen 90 °C	7 kg	2,00 kWh	64 l	02:48 h
Kreukherstellend 40 °C*	3 kg	0,55 kWh	55 l	01:37 h
Snel + Mix 40 °C	3 kg	0,48 kWh	32 l	01:03 h
Fijn/Zijde 30 °C	2 kg	0,21 kWh	31 l	00:41 h
Wol / Wol 30 °C	2 kg	0,19 kWh	39 l	00:40 h

* Programma-instelling voor controle volgens geldende EN60456.

Instructies voor vergelijkingstests: Voor het testen voor de testprogramma's aangegeven beladingshoeveelheid met maximaal centrifugeertoerental wassen.

Programma	Extra functie	Belading	Energieverbruik per jaar	Waterverbruik per jaar
Katoen 40/60 °C	⇒ EcoPerfect**	7/3,5 kg	197 kWh	10560 l

** Programma-instelling voor controle- en energie-etikettering conform de richtlijn 2010/30/EU met koud water (15 °C).

*** De waarden wijken afhankelijk van de waterdruk, hardheid, inlooptemperatuur, ruimtetemperatuur, wasgoedsoort en vervuiling, gebruikt wasmiddel, variaties in de netspanning en gekozen extra functies af van de aangegeven waarden.

Onderhoud



- **Elektrocutiegevaar!** Netstekker uit het stopcontact halen!
- **Explosiegevaar!** Geen oplosmiddelen!

Voor de eerste wasbeurt

Geen was inladen! Waterkraan openen. In het compartiment **II** vullen:

- ca. 1 liter water
- Wasmiddel (dosering volgens opgaven van de fabrikant voor lichte vervuiling en volgens de waterhardheid)

Programmakieler op **Kreukherstellend 60 °C** instellen en **Start/Bijvullen** kiezen. Na afloop van het programma de programmakieler op **Uit** zetten.

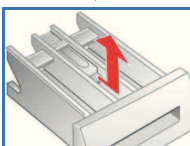
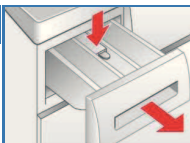
Behuizing machine, bedieningspaneel

- Met een zachte, vochtige doek afnemen.
- Geen schurende doeken, schuursponsjes of reinigingsmiddelen (RVS-reiniger) gebruiken.
- Wasmiddel- en reinigerresten direct verwijderen.
- Reinigen met waterstraal niet toegestaan.

Wasmiddellade en behuizing reinigen ...

... wanneer was- of wasverzachterresten aanwezig zijn.

1. Uittrekken, inzetstuk naar beneden drukken, lade geheel uit de behuizing nemen.
2. Inzet uitnemen: Met de vinger de inzet van onderen naar boven drukken.
3. Wasmiddellade en inzet met water en borstel reinigen en drogen. Ook was- en wasverzachterresten uit de behuizing verwijderen.
4. Inzet plaatsen en inklikken (cilinder op geleidepen steken).
5. Doseerbakje inschuiven.



Doseerbakje open laten zodat restvocht kan opdrogen.

Wastrommel en rubber manchet

Rubbermanchet aan de binnenkant met een doek droogvegen. Vulvenster open laten, zodat de trommel kan drogen. Roestvlekken- chloorvrij poetsmiddel gebruiken, geen staalwol.

Ontkalken *Geen was in de wasmachine!*

Ontkalken volgens opgave van de producent van het ontkalkingsmiddel, bij een juiste wasmiddeldosering niet nodig.

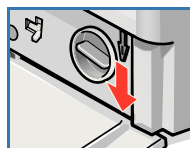
Noodontgrendeling, bijv. bij uitval van de elektriciteit

Het programma loopt verder, wanneer de stroom weer is ingeschakeld. Moet toch het wasgoed worden verwijderd, dan kan de vuldeur als volgt worden geopend:

Verbrandingsgevaar!

Wassop en wasgoed kunnen heet zijn. Eventueel eerst laten afkoelen. Niet in de trommel grijpen wanneer deze nog draait. Niet de vuldeur openen wanneer er nog water achter het venster zichtbaar is.

1. Programmakieler op **Uit** zetten en de stekker uit het stopcontact halen.
2. Sop afvoeren → blz. 10.
3. Noodontgrendeling met een gereedschap naar onder trekken en loslaten. Vervolgens kan de vuldeur worden geopend.



Instructies op het display *afhankelijk van model*

F: 16	Vuldeur goed sluiten; evtl. wasgoed ingeklemd.
F: 17	Waterkraan volledig openen, toevoerslang geknikt/afgeklemd; Zeef reinigen → blz. 10, waterdruk te laag.
F: 18	Soppomp verstopt; Soppomp reinigen → blz. 10. Afvoerslang/afvoerbuis verstopt; Afvoerslang bij sifon reinigen → blz. 10.
F: 21	Motorstoring. Contact opnemen met de Servicedienst!
F: 23	Water in bodembak, apparaat lek. Contact opnemen met de Servicedienst!

Onderhoud

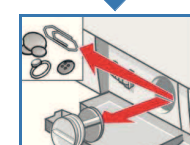
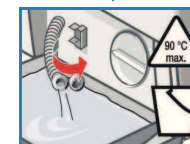
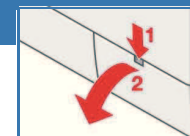


- **Verbrandingsgevaar!** Wassop laten afkoelen!
- **Waterkraan dichtdraaien!**

Soppomp

Programmakieler op **Uit** zetten, stekker uit het stopcontact halen.

1. Service-klep openen en verwijderen.
2. **Voor modellen met slang voor legen:** Slang voor het legen uit de houder nemen en uit de behuizing trekken. Een bak er onder plaatsen. Afsluitkap verwijderen, wassop weg laten lopen. Afsluitdop er op drukken en slang voor het legen in de houder duwen.
- 2* **Voor modellen zonder slang voor legen:** Pompdeksel voorzichtig losdraaien, tot het sop er begint uit te lopen. Wanneer de serviceklep half vol is, pompdeksel vastdraaien en service-klep legen. Stappen herhalen tot het sop er volledig er is uitgelopen.
3. Pompdeksel voorzichtig losschroeven (restwater).
4. Binnenruimte, schroefdraad van het pompdeksel en pomphuis reinigen (waaier van de pomp moet gedraaid kunnen worden).
5. Pompdeksel weer plaatsen en vastschroeven.
6. Serviceklep plaatsen en sluiten.

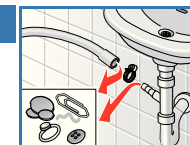


Om te voorkomen dat bij de volgende keer wassen het wasmiddel ongebruikt in de afvoer stroomt: 1 liter water in compartiment **II** gieten en programma **Afpompen** starten.

Afvoer slang op sifon

Programmakieler op **Uit** zetten, stekker uit het stopcontact halen.

1. Slangenklem losmaken, afvoerslang voorzichtig lostrekken (restwater).
2. Afvoerslang en sifonklemmen reinigen.
3. Afvoerslang weer plaatsen en aansluitplek met slangenklem borgen.



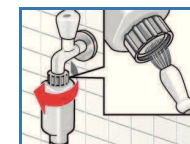
Zeef in watertoevoer

Elektrocutiegevaar!

Aqua-Stop-veiligheidsvoorziening niet in water onderdempelen (bevat elektrische afsluiter).

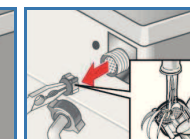
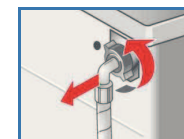
Waterdruk in toevoerslang afbouwen:

1. Waterkraan sluiten!
2. Gewenst programma instellen (behalve **Spoelen/Centrifuger** // **Afpompen**).
3. **Start/Bijvullen** kiezen. Programma ca. 40 seconden laten lopen.
4. Programmakieler op **Uit** zetten. Netstekker uit contactdoos trekken. Zeef reinigen:
1. Afhankelijk van model: Slang van waterkraan nemen. Zeef met een kleine borstel reinigen.



en/of bij modellen Standard en Aqua-Secure:

1. Slang aan de achterzijde van het apparaat afnemen, zeef met tang verwijderen en reinigen.
2. Slang aansluiten en op lektheid controleren.



Wat te doen wanneer...

● Er water uitstroomt.	<ul style="list-style-type: none"> - Afvoerslang juist bevestigen / vervangen. - Schroefaansluiting van de toevoerslang vastdraaien.
● Geen watertoevoer. Wasmiddel niet ingespoeld.	<ul style="list-style-type: none"> - Start/Bijvullen niet gekozen? - Waterkraan niet geopend? - Evtl. zeef verstopt? Zeef reinigen → blz. 10. - Toevoerslang geknikt of ingeklemd?
● Vuldeur gaat niet open.	<ul style="list-style-type: none"> - Veiligheidsfunctie actief. Programma afbreken? → blz. 4. - ☐ (zonder eindcentrifugeren) kiezen? → blz. 3,4. - Openen alleen via de noodontgrendeling mogelijk? → blz. 9.
● Het programma start niet.	<ul style="list-style-type: none"> - Start/Bijvullen of ⌚ Klaar in- tijd gekozen? - Vuldeur gesloten? - Kinderslot actief? Deactiveren → blz. 5.
● Wassop wordt niet afgepompt.	<ul style="list-style-type: none"> - ☐ (zonder eindcentrifugeren) kiezen? → blz. 3,4. - Soppomp reinigen → blz. 10. - Afvoerbuis en/of afvoerslang reinigen.
● Water in de trommel niet zichtbaar.	<ul style="list-style-type: none"> - Geen storing - Waterniveau onder het zichtbare bereik.
● Centrifugerresultaat niet naar tevredenheid. Was nat/te vochtig.	<ul style="list-style-type: none"> - Geen fout - onbalans controlesysteem heeft centrifugeren afgebroken, ongelijkmatige verdeling van de was. Kleine en grote wasstukken in de trommel verdelen. - Licht strijken gekozen? → blz. 5. - Te laat toerental gekozen? → blz. 5.
● De duur van het programma wordt tijdens de wascyclus gewijzigd.	<ul style="list-style-type: none"> - Niets aan de hand - het programmaverloop wordt geoptimaliseerd voor het betreffende wasproces. Dit kan tot wijzigingen in de duur van het programma op het display leiden.
● Meermalen beginnen met centrifugeren.	<ul style="list-style-type: none"> - Geen storing - Het onbalans controlesysteem zorgt er voor dat onbalans verdwijnt.
● Restwater in het compartiment voor verzorgingsproduct.	<ul style="list-style-type: none"> - Geen fout - Werking als verzorgingsmiddel wordt niet beïnvloed. - Eventueel lade reinigen → blz. 9.
● Geurvorming in wasautomaat.	<ul style="list-style-type: none"> - Programma Katoen 90 °C zonder wasgoed doorvoeren. Hiervoor hoofdwasmiddel gebruiken.
● De statusindicatie ☁ knippert. Er kan schuim uit de wasmiddellade komen.	<ul style="list-style-type: none"> - Te veel wasmiddel gebruikt? 1 eetlepel wasverzachter met ½ liter water vermengen en in wasmiddelbakje II gieten (<i>niet bij outdoor kleding en donzen dekbedden/kussens!</i>). - Wasmiddeldosering bij de volgende wasbeurt reduceren.
● Sterke geluidsontwikkeling, trillingen en "wandelen" bij het centrifugeren.	<ul style="list-style-type: none"> - Apparaatvoeten gefixeerd? - Apparaatvoeten borgen → <i>Opstellingshandleiding</i>. - Transportbeveiligingen verwijderd? - Transportbeveiligingen verwijderen → <i>Opstellingshandleiding</i>.
● Geluiden tijdens het centrifugeren en afpompen.	<ul style="list-style-type: none"> - Afvoerpomp schoonmaken → blz. 10.
● Display / displaylampen werken tijdens het bedrijf niet.	<ul style="list-style-type: none"> - Stroomstoring? - Zekeringen geschakeld? Zekeringen inschakelen/vervangen. - Wanneer de storing herhaald optreedt de servicedienst inschakelen.
● Programmaduur langer dan gewoonlijk.	<ul style="list-style-type: none"> - Geen storing - Onbalans controlesysteem verhelpt de onbalans door het meermalen verdelen van het wasgoed. - Geen fout - schuimcontrolesysteem actief - er wordt een spoelcyclus toegevoegd.
● Resten wasmiddel op het wasgoed.	<ul style="list-style-type: none"> - Soms bevatten fosfaatvrije wasmiddelen resten die niet in water oplosbaar zijn. - Spoelen/Centrifugeren kiezen of het wasgoed na het wassen afborstelen.

Wanneer een storing niet zelf verholpen kan worden (Uit-/aanschakelen) of een reparatie nodig is:

- Programmakiezer op **Uit** zetten en stekker uit het stopcontact halen.
- Waterkraan dichtdraaien en contact opnemen met de servicedienst → *Plaatsingshandleiding*.



Wasautomaat

 **BOSCH**

nl Gebruikershandleiding