





# Vaša práčka

**Blahoželáme!** Rozhodli ste sa pre moderný, vysokokvalitný domáci spotrebič značky Bosch. Táto práčka sa vyznačuje úspornou spotrebou vody a energie.

Každý spotrebič, ktorý opúšťa náš výrobný podnik, sa starostlivo preskúša z hľadiska funkčnosti a bezchybného stavu.

Ďalšie informácie o našich výrobkoch, náhradných dieloch, službách a našom príslušenstve nájdete na našich internetových stránkach [www.bosch-home.com](http://www.bosch-home.com) alebo kontaktujte naše stredisko servisnej služby.

Kontaktné údaje pre všetky krajiny nájdete v priloženom zozname servisných služieb.

## Likvidácia v súlade predpismi na ochranu životného prostredia

Obal zlikvidujte v súlade s predpismi na ochranu životného prostredia. Tento spotrebič je označený v súlade s európskou smernicou 2002/96/ES o odpade elektrických a elektronických zariadení - OEEZ (waste electrical and electronic equipment - WEEE). Smernica stanovuje rámec platný pre zber a recykláciu odpadu z elektrických a elektronických zariadení v EÚ.

## Obsah

■ Použitie na určený účel .....	1
■ Programy .....	1
■ Nastavenie a prispôsobenie programu .....	3
■ Pranie .....	3/4
■ Po vypraní .....	4
■ Individuálne nastavenia .....	5/6
■ Dôležité pokyny .....	6
■ Prehľad programov .....	7
■ Bezpečnostné pokyny .....	8
■ Hodnoty spotreby .....	8
■ Ošetrovanie .....	9
■ Upozornenia na displeji .....	9
■ Údržba .....	10
■ Čo robiť, keď...? .....	11



## Ochrana životného prostredia/pokyny na úsporu

- Použite len maximálne množstvo bielizne pre príslušný program.
- Normálne znečistenú bielizeň perte bez predprania.
- Namiesto **Cottons 90 °C (bavlna)** zvolte program **Cottons 60 °C (bavlna)** a prídavnú funkciu **EcoPerfect**.
- Porovnateľné čistenie s výrazne nižšou spotrebou energie.
- Prací prostriedok dávajte podľa údajov výrobcu a tvrdosti vody.
- Ak sa bielizeň následne bude sušiť v sušičke, počet otáčok pri odstreďovaní zvolte podľa príslušného návodu výrobcu sušičky.

## Použitie na určený účel

- výhradne na použitie v domácnosti,
- na pranie textílií vhodných pre pranie v práčke a ručné pranie vlny v pracom roztoku,
- na prevádzku so studenou pitnou vodou a bežnými pracími a ošetrovacími prostriedkami, ktoré sú vhodné na použitie v práčkach.
- Práčku môžu obsluhovať deti od 8 rokov, osoby s obmedzenými fyzickými, senzorickými alebo duševnými schopnosťami a osoby s nedostatočnými skúsenosťami alebo znalosťami, ak sú **pod dozorom** alebo ak **boli inštruované** zodpovednou osobou.



- **Dodržiavajte bezpečnostné upozornenia na strane 8!**
- **Nenechávajte pri práčke deti bez dozoru!**
- **Deti sa nesmú hrať so spotrebičom!**
- **Deti nesmú bez dozoru vykonávať žiadne čistiace a údržbárske práce!**
- **Udržujte domáce zvieratá v dostatočnej vzdialenosti od práčky.**



Práčku uveďte do prevádzky až po prečítaní tohto návodu a osobitného návodu na inštaláciu!

## Programy

Podrobný prehľad programov → *strana 7*.

Teplotu a počet otáčok pri odstreďovaní možno individuálne zvoliť, v závislosti od zvoleného programu a aktuálneho priebehu programu.

<b>Cottons (bavlna)</b>	odolné textílie
<b>↓ + Prewash (+ predpranie)</b>	odolné textílie, predpranie
<b>Easy-Care (ľahko ošetrovateľné textílie)</b>	ľahko ošetrovateľné textílie
<b>↓ + Prewash (+ predpranie)</b>	ľahko ošetrovateľné textílie, predpranie
<b>Mix (rýchly/mix)</b>	rôzne druhy bielizne
<b>Delicate/Silk (jemné/hodváb)</b>	jemné textílie s možnosťou prania
<b>Wool (vlna)</b>	vlna vhodná na ručné/strojové pranie
<b>Rinse/Spin (plákanie/odstreďovanie)</b>	bielizeň na ručné pranie, Aktivované tlačidlo <b>Voda plus</b> ; má sa len odstreďiť, deaktivujte tlačidlo
<b>Empty (odčerpanie vody)</b>	odčerpanie vody z plákania (bez záverečného odstreďovania)
<b>SuperQuick 15' (extra krátky program)</b>	krátky program
<b>Dark Wash (ľahko ošetrovateľné textílie plus)</b>	tmavé textílie
<b>Shirt/Blouses (Blúzy/košele)</b>	košele bez žehlenia
<b>Down (Perie)</b>	prateľné textílie plnené perím → <i>strana 6</i>
<b>Sports, Fitness (športové oblečenie)</b>	textílie z mikrovlákn, prádlo neplákejte v aviváži
<b>AllergyPlus (senzitivne)</b>	odolné textílie

## Príprava



Inštaláciu vykonajte odborne podľa zvláštneho návodu na inštaláciu.



### Skontrolujte spotrebič

- Poškodený spotrebič neuvádzajte do prevádzky!
- Informujte váš zákaznícky servis!

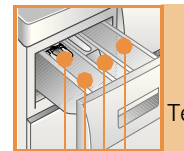


### Zasuňte sieťovú zástrčku

- Len suchými rukami!
- Uchopte len zástrčku!



### Otvorte vodovodný kohútik



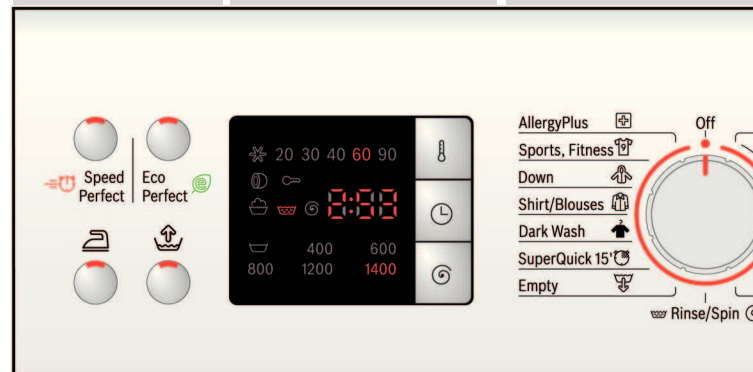
Vložka na tekutý prací prostriedok (v závislosti od modelu) → *strana 6*

**Násepka II:** prací prostriedok na hlavné pranie, zmäkčovač, bieliaci prostriedok, odstraňovač škvŕn

**Násepka I:** aviváž, škrob

**Násepka I:** prací prostriedok na predpranie

Prídavné funkcie	Displej / tlačidlá voľby	Volič programov
------------------	--------------------------	-----------------



* - 90 °C	⊡ (teplota)	Voľba teploty (* =
1 - 24 h	⌚ (odložený štart)	Skončenie program
☒ - 1400*	⊙ (ot/min)	Voľba počtu otáčok alebo ☒ (bez záver poslednom plákaní
Ukazovateľ stavu	☒ ☒ ☒ - ☒ -	Ukazovatele priebe
☒		Pranie, plákanie, oc programu (-0-)
☒		Detská poistka →
☒		Otvorte dverka plnia

**Pred prvým práním**  
jedno pranie uskutočnite bez bielizne → strana 9.

## Triedenie a vkladanie bielizne

Dodržiavajte pokyny na ošetrovanie bielizne od výrobcu!  
Podľa údajov na etiketách s informáciami o ošetrovaní textílií.  
Roztriedte podľa druhu, farby, znečistenia a teploty.  
Neprekročte povolené množstvo náplne → strana 7.

Dodržiavajte dôležité upozornenia! → strana 6

Vložte malé a veľké kusy bielizne spoločne.  
Dvierka plniaceho otvoru zatvorte. Dbajte na to, aby ste bielizeň neprivilreli medzi dvierka plniaceho otvoru a gumené tesnenie.

## Príprava prostriedkov na pranie a ošetrovanie

Dávkovanie podľa:  
množstva bielizne, znečistenia, tvrdosti vody (informácie vám poskytne príslušný vodárenský podnik) a údajov výrobcu.  
Pri modeloch bez vložky na tekutý prací prostriedok:  
tekutý prací prostriedok naplňte do príslušnej dávkovacej odmerky a vložte do bubna.

**i** Husté aviváže a tvarovacie prostriedky zriedte vodou.  
Predídete upchatiu.

## Nastavenie a prispôsobenie programu\*\*



**i** \*\*Keď na displeji svieti symbol ∞, detská poistka je aktívna → deaktivujte, strana 5.  
Pridavné funkcie a tlačidlá voľby → Individuálne nastavenia, strana 5.

**Zvoľte Start/Reload (štart/pridanie bielizne)**

**i** Všetky tlačidlá majú vysokú citlivosť, stačí ľahký dotyk! Pri dlhšom dotyku (odložený štart) tlačidla odloženého štartu sa spustí automatický priebeh možnosti nastavenia.

(studená)

u po...

pri odstreďovaní (\* v závislosti od modelu) rýchleho odstreďovania, bielizeň zostane po vo vode, displej - - -)

hu programu:

odstreďovanie, trvanie, príp. skončenie

strana 5

plniaceho otvoru, pridajte bielizeň → strana 4, 5

# Pranie

Zásuvka na prací prostriedok s násypkami I, II, ☼

Bubon

Ovládací panel

Dvierka plniaceho otvoru

Servisná klapka

1

2

3

# Pranie

## Vyberanie bielizne

Otvorte dvierka plniaceho otvoru a vyberte bielizeň.  
Ak je aktívna funkcia ☼ (bez záverečného odstreďovania): Volič programov nastavte na ☼ **Empty (odčerpanie vody)** alebo zvoľte počet otáčok pri odstreďovaní.  
Zvoľte **Start/Reload** (štart/pridanie bielizne).

**i** - Prípadné cudzie predmety odstráňte - nebezpečenstvo korózie.  
- Dvierka plniaceho otvoru a zásuvku na prací prostriedok nechajte otvorenú, aby zvyšná voda mohla vyschnúť.

## Zatvorte vodovodný kohútik

Pri modeloch s Aqua Stop nie je potrebné → Upozornenia v návode na inštaláciu.

## Vypnutie

Volič programov nastavte na **Off (vyp.)**.

## Skončenie programu, keď...

... tlačidlo Start/Reload (štart/pridanie bielizne) je vypnuté a na displeji sa objaví - G -.  
Upozornenie Ak je osvetlenie displeja vypnuté, stlačte ľubovoľné tlačidlo → Režim energetickej úspory, strana 5.

## Zrušenie programu

Pri programoch prania pri vysokej teplote:  
- Vychladnutie bielizne: Zvoľte ☼ **Rinse/Spin** (plákanie/odstreďovanie).  
- Zvoľte **Start/Reload** (štart/pridanie bielizne).  
Pri programoch prania pri vysokej teplote:  
- Zvoľte program ☼ **Rinse/Spin** (plákanie/odstreďovanie) (deaktivujte tlačidlo ☼ **Voda plus**) alebo ☼ **Empty (odčerpanie vody)**.  
- Zvoľte **Start/Reload** (štart/pridanie bielizne).

## Zmena programu, keď...

... bol omylom zvolený nesprávny program:  
- zvoľte nový program.  
- Zvoľte **Start/Reload** (štart/pridanie bielizne). Nový program sa spustí od začiatku.

## Pridanie bielizne, keď... → strana 5

... bolo zvolené Start/Reload (štart/pridanie bielizne) a na displeji svietia obidva symboly **YES +**. Pri **NO** sa nedajú dvierka plniaceho otvoru otvoriť.  
Zvoľte **Start/Reload** (štart/pridanie bielizne).

# Individuálne nastavenia

## Tlačidlá voľby

Pred a počas priebehu zvoleného programu môžete zmeniť počet otáčok pri odstreďovaní a teplotu. Účinky budú závisieť od aktuálneho priebehu programu.

## 🌡️ (teplota °C)

Teplotu prania môžete kedykoľvek zmeniť. Maximálna voliteľná teplota závisí od aktuálne nastaveného programu.

## 🕒 (odložený štart)

Po zvolení programu sa zobrazuje príslušný čas trvania programu. Štart programu môžete pred začatím programu odložiť. Odložený štart možno nastaviť v krokoch po hodinách, max. 24 h. Tlačidlo 🕒 (odložený štart) stlačíte dovtedy, kým sa neobjaví požadovaný počet hodín (h=hodina). Zvoľte **Start/Reload** 🔄 (štart/pridanie bielizne).

## 🌀 (Počet otáčok pri odstreďovaní v ot/min/🔄 (bez záverečného odstreďovania))

Zobrazený počet otáčok pri odstreďovaní môžete kedykoľvek zmeniť. Maximálny voliteľný počet otáčok závisí od modelu a aktuálne nastaveného programu.

## Pridavné funkcie → Prehľad programov, strana 7

SpeedPerfect 🔄	Na pranie s kratším časom s porovnateľnou účinnosťou prania ako pri štandardnom programe. Maximálne množstvo náplne → Prehľad programov, strana 7.
EcoPerfect 🌿	Pre úsporu energie s porovnateľnou účinnosťou prania ako pri štandardnom programe.
👉 (ľahké žehlenie)	Špeciálny priebeh odstreďovania s následným prevzdušnením. Šetrné záverečné odstreďovanie - zvyšková vlhkosť bielizne mierne zvýšená.
🚰 Voda plus	Zvýšená hladina vody a predĺžená doba prania. Pre oblasti s veľmi mäkkou vodou alebo na zlepšenie výsledku pláchania.

## Detská poistka

☞ na displeji  
Zaistenie práčky proti neúmyselnej zmene nastavených funkcií.  
**ZAP/VYP:** po spustení/skončení programu držte cca 5 sekúnd stlačené **Start/Reload** 🔄 (štart/pridanie bielizne). Upozornenie: Detská poistka môže zostať aktivovaná až do nasledujúceho spustenia programu aj po vypnutí práčky!  
Pred spustením programu potom detskú poistku deaktivujte a príp. znova aktivujte po spustení programu.  
Upozornenie:  
– Symbol ☞ svieti: detská poistka aktívna.  
– Symbol ☞ bliká: detská poistka aktívna a volič programov prestavený. Zrušeniu programu predídete tak, že volič programov nastavíte naspäť na východiskový program, symbol ☞ sa znova rozsvieti.

## Pridanie bielizne

**YES +** 🔄 na displeji  
Keď po spustení programu chcete priložiť do práčky bielizeň, stlačte tlačidlo **Start/Reload** 🔄 (štart/pridanie bielizne). Spotrebič preverí, či je možné bielizeň pridať.  
**YES +** 🔄 svietia: Pridanie bielizne je možné.  
**NO** bliká: Počkajte, kým sa nerozsvietia **YES +** 🔄.  
Upozornenie: Dvierka otvorte až vtedy, keď budú svietiť **obidva** symboly **YES +** 🔄.  
**NO**: Pridanie bielizne nie je možné.  
Upozornenie: Keď je vysoká hladina vody a/alebo teplota počas odstreďovania, zostanú dvierka plniaceho otvoru z bezpečnostných dôvodov zablokované.  
Na pokračovanie programu stlačte tlačidlo **Start/Reload** 🔄 (štart/pridanie bielizne).

## Úsporný režim

Osvetlenie displeja zhasne po niekoľkých minútach, bliká **Start/Reload** 🔄 (štart/pridanie bielizne). Na aktiváciu osvetlenia stlačte ľubovoľné tlačidlo.

## Start/Reload 🔄 (Štart/pridanie bielizne)

Na spustenie programu alebo pridanie bielizne a na aktiváciu/deaktiváciu detskej poistky.

# Individuálne nastavenia

## Signál

1. Aktivácia režimu nastavenia hlasitosti signálov

2. Nastavenie hlasitosti...

3. Nastavenie hlasitosti...

4. Nastavenie hlasitosti...

5. Nastavenie hlasitosti...

6. Nastavenie hlasitosti...

7. Nastavenie hlasitosti...

8. Nastavenie hlasitosti...

9. Nastavenie hlasitosti...

10. Nastavenie hlasitosti...

11. Nastavenie hlasitosti...

12. Nastavenie hlasitosti...

13. Nastavenie hlasitosti...

14. Nastavenie hlasitosti...

15. Nastavenie hlasitosti...

16. Nastavenie hlasitosti...

17. Nastavenie hlasitosti...

18. Nastavenie hlasitosti...

19. Nastavenie hlasitosti...

20. Nastavenie hlasitosti...

21. Nastavenie hlasitosti...

22. Nastavenie hlasitosti...

23. Nastavenie hlasitosti...

24. Nastavenie hlasitosti...

25. Nastavenie hlasitosti...

26. Nastavenie hlasitosti...

27. Nastavenie hlasitosti...

28. Nastavenie hlasitosti...

29. Nastavenie hlasitosti...

30. Nastavenie hlasitosti...

31. Nastavenie hlasitosti...

32. Nastavenie hlasitosti...

33. Nastavenie hlasitosti...

34. Nastavenie hlasitosti...

35. Nastavenie hlasitosti...

36. Nastavenie hlasitosti...

37. Nastavenie hlasitosti...

38. Nastavenie hlasitosti...

39. Nastavenie hlasitosti...

40. Nastavenie hlasitosti...

41. Nastavenie hlasitosti...

42. Nastavenie hlasitosti...

43. Nastavenie hlasitosti...

44. Nastavenie hlasitosti...

45. Nastavenie hlasitosti...

46. Nastavenie hlasitosti...

47. Nastavenie hlasitosti...

48. Nastavenie hlasitosti...

49. Nastavenie hlasitosti...

50. Nastavenie hlasitosti...

51. Nastavenie hlasitosti...

52. Nastavenie hlasitosti...

53. Nastavenie hlasitosti...

54. Nastavenie hlasitosti...

55. Nastavenie hlasitosti...

56. Nastavenie hlasitosti...

57. Nastavenie hlasitosti...

58. Nastavenie hlasitosti...

59. Nastavenie hlasitosti...

60. Nastavenie hlasitosti...

61. Nastavenie hlasitosti...

62. Nastavenie hlasitosti...

63. Nastavenie hlasitosti...

64. Nastavenie hlasitosti...

65. Nastavenie hlasitosti...

66. Nastavenie hlasitosti...

67. Nastavenie hlasitosti...

68. Nastavenie hlasitosti...

69. Nastavenie hlasitosti...

70. Nastavenie hlasitosti...

71. Nastavenie hlasitosti...

72. Nastavenie hlasitosti...

73. Nastavenie hlasitosti...

74. Nastavenie hlasitosti...

75. Nastavenie hlasitosti...

76. Nastavenie hlasitosti...

77. Nastavenie hlasitosti...

78. Nastavenie hlasitosti...

79. Nastavenie hlasitosti...

80. Nastavenie hlasitosti...

81. Nastavenie hlasitosti...

82. Nastavenie hlasitosti...

83. Nastavenie hlasitosti...

84. Nastavenie hlasitosti...

85. Nastavenie hlasitosti...

86. Nastavenie hlasitosti...

87. Nastavenie hlasitosti...

88. Nastavenie hlasitosti...

89. Nastavenie hlasitosti...

90. Nastavenie hlasitosti...

91. Nastavenie hlasitosti...

92. Nastavenie hlasitosti...

93. Nastavenie hlasitosti...

94. Nastavenie hlasitosti...

95. Nastavenie hlasitosti...

96. Nastavenie hlasitosti...

97. Nastavenie hlasitosti...

98. Nastavenie hlasitosti...

99. Nastavenie hlasitosti...

100. Nastavenie hlasitosti...

## ⚠️ Dôležité pokyny

**Setrenie bielizne a práčky**

- Pri dávkovaní všetkých prací / pomocných a čistiacich prostriedkov dbajte bezpodmienečne na pokyny výrobcu.
- Vyprázdňte vrecká.
- Dávajte pozor na kovové predmety (kancelárske sponky atď.).
- Jemnú bielizeň perte v sieťke/vrecúšku (pančuchy, záclony, podprsenky s kosticami).
- Zipsy zatvorte, gombíky na obliečkach zapnite.
- Piesok z vreciek a záhybov vykefujte.
- Koleska, príp. štipce zo záclon odstráňte alebo záclony zviažte do sieťky/vrecka.

**Bielizeň s rôznym stupňom znečistenia**

mierne Novú bielizeň perte zvlášť.  
Nepredpierajte. Príp. zvoľte prídavnú funkciu **SpeedPerfect** 🔄.

silno Škrvny príp. vopred ošetríte.  
Vložte menej bielizne. Zvoľte program s predpraním.

**Namáčanie** Do práčky vložte len bielizeň rovnakej farby.  
Do náspyky II dajte avivážny/prací prostriedok podľa údajov výrobcu. Volič programov nastavte na **Cottons 30 °C (bavlna)** a zvoľte **Start/Reload** 🔄 (štart/pridanie bielizne). Približne po 10 minútach zvoľte **Start/Reload** 🔄 (štart/pridanie bielizne), aby ste pozastavili program. Keď má program pokračovať alebo sa má zmeniť, po požadovanej dobe namáčania znova stlačte **Start/Reload** 🔄 (štart/pridanie bielizne).

**Škrobenie** Na bielizeň by sa pred škrobením nemal použiť avivážny prostriedok.  
Škrobenie možno použiť pri všetkých pracích programoch s tekutým škrobom. Škrob dávajte podľa údajov výrobcu do náspyky na aviváž 🌀 (príp. predtým vyčistite).

**Farbenie / odfarbovanie** Farbenie vykonávajte len prostriedkami určenými na domáce farbenie. Soľ môže poškodiť ušľachtilú oceľ! Dodržiavajte údaje výrobcu farbivového prostriedku! Bielizeň **neodfarbujte** v práčke!

**Down (Perie)** Bielizeň by sa nemala ošetrovať avivážnym prostriedkom.  
Perte len oblečenie s páperovou výplňou, nie páperové vankúše alebo periny. Veľké kusy perte zvlášť. Dávajte malé množstvo pracieho prostriedku. Oblečenie potom vysušte v sušičke, aby ste predišli vzniku zhlukov páperia.

**Vložka na tekutý prací prostriedok** v závislosti od modelu  
Aby ste mohli dávkovať tekutý prací prostriedok, umiestnite vložku:  
– Zásuvku na prací prostriedok celkom vyberte → strana 9.  
– Vložku posuňte dopredu a nechajte ju zapadnúť.  
Vložku nepoužívajte (posuňte dohora): Pri použití gélovitých pracích prostriedkov, pri programoch s predpraním + **Prewash** 🚰 a voliteľnou možnosťou ukončenia programu.



Programy

°C

max.

Druh bielizne

Pridavné funkcie; upozornenia

Cottons (bavlna)	* - 90 °C	8 kg/ 4 kg*	odolné textilie, textilie s možnosťou vyvárania z bavlny alebo ľanu	SpeedPerfect *, EcoPerfect ,  (lahké žehlenie),  Voda plus
+ Prewash (+ predpranie)				
AllergyPlus (+ prepranie)	* - 60 °C		odolné textilie z bavlny alebo ľanu	SpeedPerfect *, EcoPerfect ,  (lahké žehlenie),  Voda plus; na veľmi citlivú pokožku, dlhšie pranie pri zvolenej teplote, vyššia hladina vody, prídavné plákanie
Easy-Care (lahko ošetrovateľné textilie)	* - 60 °C	4 kg	lahko ošetrovateľné textilie z bavlny, ľanu, syntetiky alebo zmesovej tkaniny	SpeedPerfect , EcoPerfect ,  (lahké žehlenie),  Voda plus
Mix (rychly/mix)	* - 40 °C	3,5 kg	textilie z bavlny alebo ľahko ošetrovateľné textilie	SpeedPerfect , EcoPerfect ,  (lahké žehlenie),  Voda plus; rôzne druhy bielizne možno prať spoločne
Dark Wash (lahko ošetrovateľné textilie plus)	* - 40 °C		tmavé textilie z bavlny alebo tmavé ľahko ošetrovateľné textilie	SpeedPerfect , EcoPerfect ,  (lahké žehlenie),  Voda plus; redukované odstreďovanie po plákaní a záverečné odstreďovanie
Shirt/Blouses (Blúzy/košeľe)	* - 60 °C		košeľe bez žehlenia z bavlny, plátina, syntetických alebo zmesových tkanín	SpeedPerfect , EcoPerfect ,  (lahké žehlenie),  Voda plus;  (lahké žehlenie); iba mierne odstreďenie, veľať vlhke
Delicate/Silk (jemné/hodváb)	* - 40 °C		na jemné textilie s možnosťou prania, napr. z hodvábu, saténu, syntetiky alebo zmesových tkanín (napr. záclony)	SpeedPerfect , EcoPerfect ,  (lahké žehlenie),  Voda plus; bez odstreďovania medzi jednotlivými plákaniami
Wool (vlna)	* - 40 °C	2 kg	textilie vhodné na ručné alebo strojové pranie z vlny alebo textilie s podielom vlny	mimoriadne šetrný program zabráňujúci zrazeniu, ďalšie prestávky v programe (textilie ležia v pracovom roztoku)
SuperQuick 15' (extra krátky program)	* - 40 °C		lahko ošetrovateľné textilie z bavlny, ľanu, syntetiky alebo zmesovej tkaniny	Krátky program s trvaním cca 15 minút, vhodný na ľahko znečistenú bielizeň
Sports, Fitness (športové oblečenie)	* - 40 °C		textilie z mikrovlákná	SpeedPerfect , EcoPerfect ,  (lahké žehlenie),  Voda plus
Down (Perle)	* - 60 °C	2 kg	textilie prateľné v práčkach, plnené perím (nijaké páperové vankúše alebo periny)	SpeedPerfect , EcoPerfect ,  (lahké žehlenie),  Voda plus; veľké kusy perie jednotlivito, práci prostriedok dávkuje uspomne → strana 6

### Doplnkové programy

\* redukovaná náplň s prídavnou funkciou SpeedPerfect.

Programy bez predprania - práci prostriedok dajte do náspyky **II**, programy s predpraním - práci prostriedok rozdeľte do náspyky **I a II**.

9210 / 9000814494	Robert Bosch Hausgeräte GmbH Carl-Wery Str. 34 81739 München / Nemecko
9210 / 9000814494	WAQ28461BY



## Bezpečnostné pokyny

- Prečítajte si prosím návod na používanie a návod na inštaláciu, ako aj ostatné priložené informácie a podľa toho konajte.
- Uchovajte si všetky podklady na neskoršie použitie.

### Nebezpečenstvo úrazu elektrickým prúdom!

- Sieťovú zástrčku nikdy nevyberajte zo zásuvky ťahaním za vodič!
- Nezasúvajte/ nevyťahujte zo zásuvky vlhkými rukami.

### Ohrozenie života!

- Spotrebiče, ktoré doslúžili:
- Vytiahnite sieťovú zástrčku zo zásuvky.
  - Odrežte kábel a zástrčku odstráňte.
  - Zámok plniacich dvierok zničte. Deti sa tak nebudú môcť uväzniť a dostať do situácie ohrozenia života.

### Nebezpečenstvo udusenía!

- Obaly, fólie a časti obalov držte mimo dosahu detí.

### Nebezpečenstvo otravy!

- Prostriedky na pranie a ošetrovanie odložte mimo dosahu detí.

### Nebezpečenstvo explózie!

- Kusy bielizne, ktoré boli predtým čistené pracím prostriedkom/benzínovým čističom s obsahom rozpúšťadiel môžu po vložení do práčky spôsobiť explóziu. Predtým ich dôkladne vypláčajte ručne.

### Nebezpečenstvo poranenia!

- Dvierka plniaceho otvoru môžu byť veľmi horúce.
- Pozor pri odčerpávaní horúceho pracieho roztoku.
- Nevystupujte na práčku.
- Neopierajte sa o otvorené dvierka plniaceho otvoru.
- Nesiahajte do bubna, ak sa ešte točí.
- Pri otváraní zásuvky na práci prostriedok počas prevádzky buďte opatrní.

## Hodnoty spotreby

v závislosti od modelu

Program	Náplň	Výkon***	Voda***	Trvanie programu***
Cottons 20 °C	8 kg	0,29 kWh	73 l	2 1/2 h
Cottons 30 °C	8 kg	0,40 kWh	73 l	2 1/2 h
Cottons 40 °C*	8 kg	1,10 kWh	73 l	2 3/4 h
Cottons 60 °C	8 kg	1,20 kWh	73 l	2 3/4 h
Cottons 90 °C	8 kg	2,20 kWh	85 l	2 1/2 h
Easy-Care 40 °C*	4 kg	0,79 kWh	56 l	2 h
Delicate/Silk 30 °C	2 kg	0,21 kWh	35 l	3/4 h
Wool 30 °C	2 kg	0,19 kWh	40 l	3/4 h

\* Nastavenie programu pre skúšku podľa EN60456.

Pokyn pre porovnávacie testy: Pri testovaní skúšobných programov perie uvedené množstvo náplne bubna s maximálnym počtom otáčok pri odstreďovaní.

Program	Pridavná funkcia	Náplň	Ročná spotreba energie	Ročná spotreba vody
Cottons 40/60 °C	Eco Perfect **	8/4 kg	177 kWh	8200 l

\*\* Nastavenie programu na kontrolu a opatrenie energetickým štítkom podľa smernice 2010/30/EU pri použití studenej vody (15 °C).

\*\*\* Hodnoty sa odlišujú od uvedených hodnôt v závislosti od tlaku, tvrdosti, vstupnej teploty vody, teploty v miestnosti, druhu, množstva a znečistenia bielizne, použitého pracieho prostriedku, výkyvov sieťového napätia a zvolených prídavných funkcií.

# Ošetrovanie



- **Nebezpečenstvo úrazu elektrickým prúdom!** Vytiahnite sieťovú zástrčku zo zásuvky.
- **Nebezpečenstvo explózie!** Nepoužívajte rozpúšťadlá.

## i Pred prvým práním

Nevkladajte bielizeň! Otvorte vodovodný kohútik. Do násypky II dajte:

- asi 2 l vody,
- prací prostriedok (dávkovanie podľa údajov výrobcu pre mierne zašpinenú bielizeň a podľa stupňa tvrdosti vody). Volič programov nastavte na **Easy-care 60 °C (ľahko ošetrovateľné textílie)** a stlačte **Start/Reload** (štart/pridanie bielizne). Na konci programu volič programov nastavte na **Off (vyp.)**.

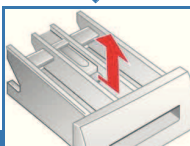
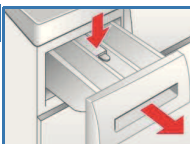
## i Plášť spotrebiča, ovládací panel

- Zvyšky pracieho prostriedku okamžite odstráňte.
- Utrite mäkkou, vlhkou handričkou.
- Nečistite prúdom vody.

## 👉 Vyčistite zásuvku na prací prostriedok...

...ak v nej zostali zvyšky pracieho a avivážneho prostriedku.

1. Vytiahnite, vložku zatlačte dolu, zásuvku celkom vyberte.
2. Vybratie vložky: prstom potlačte vložku zdola nahor.
3. Pre modely s vložkou na tekutý prací prostriedok: Vložku posuňte dohora a dozadu ju vyberte.
4. Vyplachovaciu zásuvku a vložky vyčistíte vodou a kefkou a osušte.
5. Založte vložku a nechajte ju zapadnúť (valček nasuňte na vodiaci kolík).
6. Vsuňte zásuvku na prací prostriedok.



Zásuvku na prací prostriedok nechajte otvorenú, aby zvyšná voda mohla vyschnúť.

## i Bubon

Dvierka plniaceho otvoru nechajte otvorené, aby bubon vyschol. Hrdzavé škvrny - použite čistiaci prostriedok bez obsahu chlóru, nepoužívajte oceľovú vlnu.

## i Odstránenie vodného kameňa Do práčky nedávajte bielizeň!

Pri správnom dávkovaní pracieho prostriedku nie je potrebné. Pri odstraňovaní vodného kameňa postupujte podľa pokynov výrobcu prostriedku na odstraňovanie vodného kameňa. Vhodné prostriedky na odstránenie vodného kameňa si môžete zakúpiť prostredníctvom našej internetovej stránky alebo v zákazníckom servise → **Návod na inštaláciu.**

## i Núdzové odblokovanie, napr. pri výpadku elektrického prúdu

Program bude pokračovať, keď sa obnoví prívod prúdu. Ak sa však chcete bielizeň vybrať, dvierka plniaceho otvoru otvorte podľa nasledovného opisu:

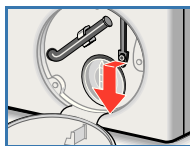
### Nebezpečenstvo obarenia!

Prací roztok a bielizeň môžu byť horúce. V prípade potreby ich nechajte vychladnúť.

Nesiahajte do bubna, ak sa ešte točí.

Neotvárajte dvierka plniaceho otvoru, ak voda ešte siaha po sklo.

1. Volič programov nastavte na **Off (vyp.)** a vytiahnite sieťovú zástrčku zo zásuvky.
2. Vypustíte prací roztok → strana 10.
3. Núdzové odblokovanie potiahnite náradím nadol a pustite. Dvierka plniaceho otvoru sa potom dajú otvoriť.



## Upozornenia na displeji v závislosti od modelu

<b>🔊</b> bliká	Dvierka plniaceho otvoru správne zatvorte; príp. bielizeň je privretá.
<b>E: 17</b> <b>E: 29</b>	Vodovodný kohútik (studená voda) celkom otvorte; prírodná hadica vody je pricviknutá alebo zlomená; vyčistite sitko → strana 10, nízky tlak vody.
<b>E: 18</b>	- Odtokové čerpadlo je upchaté; vyčistite odtokové čerpadlo → strana 10. - Odtoková hadica/odtoková rúra je upchatá; vyčistite odtokovú hadicu na sifóne → strana 10. - Intenzívne tvorenie peny → strana 11, indikátor stavu  bliká.
<b>E: 23</b> <b>R: 10</b>	Voda na dne telesa spotrebiča, netesnosť spotrebiča. Zavolajte zákaznícky servis! - Vodovodný kohútik (teplá voda) celkom otvorte. - Prívodná hadica vody je zlomená/pricviknutá. - Tlak vody je nízky. Vyčistite sitko → strana 10. - Hadica teplej vody nie je pripojená, spotrebič sa používa len so studenou vodou. Ignorujte upozornenie, len pri prvom prání!
<b>🔒</b>	Detská poistka aktivovaná: deaktivovanie → strana 5.

# Údržba

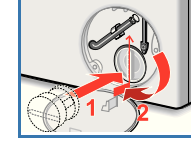
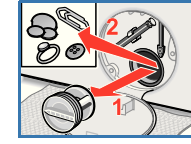
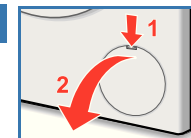


- **Nebezpečenstvo obarenia!** Prací roztok nechajte vychladnúť.
- Zatvorte vodovodný kohútik.

## 👉 Odtokové čerpadlo

Nastavte volič programu na **Off (Vyp)**, vytiahnite sieťovú zástrčku

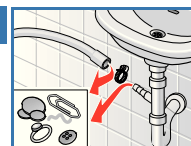
1. Otvorte servisnú záklopku.
  2. Vyberte z držiaka vypúšťaciu hadicu.
  3. Stiahnite uzatváraciu čiapočku, nechajte vyteciť prací roztok. Nechajte vyteciť prací roztok do vhodnej nádoby. Zatlačte uzáver a nasadte vypúšťaciu hadicu do držiaka.
  4. Odskrutkujte opatrne veko čerpadla (Pozor! Zvyšná voda). Vyčistite vnútorný priestor, závit veka čerpadla a teleso čerpadla (obežným kolesom čerpadla pracieho roztoku sa musí nechať otáčať).
  5. Veko čerpadla znova nasadte a zoskrutkujte. Rukoväť musí byť zvislo.
  6. Uzavrite servisnú záklopku.
- Aby ste predišli tomu, že pri ďalšom prání odtečie nepoužitý prací prostriedok do odtoku:  
Nalejte do násypky II 2 l vody a spustite program **🌀 Empty (odčerpávanie vody)**.



## 👉 Odtoková hadica na sifóne

Volič programov nastavte na **Off (vyp.)** a vytiahnite sieťovú zástrčku zo zásuvky.

1. Povoľte hadicovú objímku, opatrne vytiahnite odtokovú hadicu (zvyšková voda).
2. Vyčistite odtokovú hadicu a hrdlo sifónu.
3. Znova nasadte odtokovú hadicu a miesto pripojenia zaistíte hadicovou objímkou.



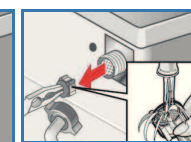
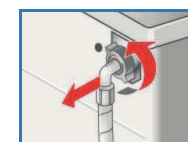
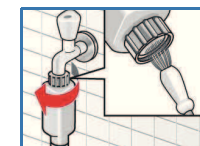
## 👉 Sitko v prívode vody

### Nebezpečenstvo úrazu elektrickým prúdom!

-Bezpečnostné zariadenie Aqua-Stop nikdy neponárajte do vody (obsahuje elektrický ventil).

Zredukujte tlak vody v prírodnej hadici:

1. Zatvorte vodovodný kohútik.
2. Zvoľte ľubovoľný program (okrem **Rinse/Spin** // **🌀 Empty (plákanie/odstredovanie/odčerpávanie vody)**).
3. Zvoľte program **Start/Reload** (štart/pridanie bielizne). Program nechajte prebiehať cca 40 sekúnd.
4. Volič programov nastavte na **Off (vyp.)**. Vytiahnite sieťovú zástrčku zo zásuvky. Vyčistite sitko:
5. Odpojte hadicu od vodovodného kohútika. Sitko vyčistíte kefkou.



**a/alebo** pri modeloch Standard a Aqua-Secure:

- Odpojte hadicu na zadnej strane spotrebiča, sitko vyberte kliešťami a vyčistite.
- Pripojte hadicu a preskúšajte tesnosť pripojenia.

## Čo robiť, keď...?

<p>Voda vyteká.</p>	<ul style="list-style-type: none"> <li>- Odtokovú hadicu správne umiestnite/nasadte.</li> <li>- Utiahnite skrutkové spojenie prívodnej hadice.</li> </ul>
<p>Voda nevteká. Prací prostriedok nie je odplavený.</p>	<ul style="list-style-type: none"> <li>- <b>Start/Reload</b> (štart/pridanie bielizne) nezvolené?</li> <li>- Vodovodný kohútik nie je otvorený?</li> <li>- Prip. upchaté sitko? Vyčistite sitko → strana 10.</li> <li>- Prívodná hadica vody je pricviknutá alebo zlomená.</li> </ul>
<p>Dvierka plniaceho otvoru sa nedajú otvoriť.</p>	<ul style="list-style-type: none"> <li>- Aktívna bezpečnostná funkcia. Zrušenie programu? → strana 4.</li> <li>- (bez záverečného odstredovania) zvolené? → strana 3, 4.</li> <li>- Otvorenie alebo núdzové odblokovanie nie je možné? → strana 9.</li> <li>- Dvierka sú po nainštalovaní práčky zablokované: Práčku zapnite a 5 sekúnd počkajte.</li> </ul>
<p>Program sa nespustí.</p>	<ul style="list-style-type: none"> <li>- <b>Start/Reload</b> (štart/pridanie bielizne) alebo (odložený štart) zvolený?</li> <li>- Dvierka plniaceho otvoru zatvorené?</li> <li>- Je aktívna detská poistka? Deaktivujte → strana 5.</li> </ul>
<p>Prací roztok sa neodčerpáva.</p>	<ul style="list-style-type: none"> <li>- (bez záverečného odstredovania) zvolené? → strana 3, 4.</li> <li>- Vyčistite odtokové čerpadlo → strana 10.</li> <li>- Vyčistite odtokovú rúru a/alebo odtokovú hadicu.</li> </ul>
<p>V bubne nevidno žiadnu vodu.</p>	<ul style="list-style-type: none"> <li>- Nejde o poruchu - voda sa nachádza pod viditeľnou hladinou.</li> </ul>
<p>Výsledok odstredovania nie je uspokojivý. Bielizeň je mokrá/vlhká.</p>	<ul style="list-style-type: none"> <li>- Nejde o poruchu - systém kontroly rovnomerného rozloženia bielizne prerušil odstredovanie, nerovnomerné rozloženie bielizne.</li> <li>- Malé a veľké kusy bielizne v bubne rozdeľte.</li> <li>- (fahké žehlenie) zvolené? → strana 5.</li> <li>- Zvolené nízke otáčky? → strana 5.</li> </ul>
<p>Trvanie programu sa mení počas pracieho cyklu.</p>	<ul style="list-style-type: none"> <li>- Nejde o poruchu - priebeh programu sa optimalizuje pre príslušný proces prania. Kvôli tomu môže dochádzať k zmenám trvania programu na displeji.</li> </ul>
<p>Opakovaný nábeh na odstredovanie.</p>	<ul style="list-style-type: none"> <li>- Nejde o poruchu - systém kontroly rovnomerného rozloženia bielizne vyrovnáva nevyváženosť.</li> </ul>
<p>Zvyšková voda v násypkе pre ošetrovací prostriedok.</p>	<ul style="list-style-type: none"> <li>- Nejde o poruchu - účinok ošetrovacieho prostriedku sa negatívne neovplyvní.</li> <li>- Prip. vložku vyčistite → strana 9.</li> </ul>
<p>V práčke vzniká zápach.</p>	<ul style="list-style-type: none"> <li>- Nechajte prebehnúť program <b>Cottons 90 °C (bavlna)</b> bez bielizne. Použite pritom prací prostriedok.</li> </ul>
<p>Ukazovateľ stavu bliká. Prip. pena vystupuje zo zásuvky na prací prostriedok.</p>	<ul style="list-style-type: none"> <li>- Nepoužili ste príliš veľa pracieho prostriedku? Zmiešajte 1 polievkovú lyžicu aviváže s ½ l vody a zmes nalejte do násyvky II (nepoužívajte na outdoorové textilie alebo textilie s páperovou výplňou).</li> <li>- Pri ďalšom praní znížte dávku pracieho prostriedku.</li> </ul>
<p>Silný zápach, vibrácie alebo pohybovanie spotrebiča po miestnosti pri odstredovaní.</p>	<ul style="list-style-type: none"> <li>- Sú nožičky spotrebiča zafixované? Zaisťte nožičky spotrebiča → Návod na inštaláciu.</li> <li>- Prepravné poistky sú odstránené? Odstráňte prepravné poistky → Návod na inštaláciu.</li> </ul>
<p>Zápach pri odstredovaní a odčerpávaní vody.</p>	<ul style="list-style-type: none"> <li>- Vyčistite odtokové čerpadlo → strana 10.</li> </ul>
<p>Displej/kontroly nefungujú počas prevádzky.</p>	<ul style="list-style-type: none"> <li>- Režim energetickej úspory → strana 5.</li> <li>- Výpadok elektrického prúdu?</li> <li>- Vypol prúdový istič? Znovu zapnite prúdový istič/vymeňte poistku.</li> <li>- Režim energetickej úspory aktívny?</li> <li>- Ak sa porucha vyskytne opakovane, zavolajte zákaznícky servis.</li> </ul>
<p>Priebeh programu je dlhší ako zvyčajne.</p>	<ul style="list-style-type: none"> <li>- Nejde o poruchu - systém kontroly rovnomerného rozloženia bielizne vyrovnáva nevyváženosť a opakovane rozdeľuje bielizeň.</li> <li>- Nejde o poruchu - systém kontroly peny je aktívny - pridá sa plákanie.</li> </ul>
<p>Zvyšky pracieho prostriedku na bielizni.</p>	<ul style="list-style-type: none"> <li>- Niektoré pracie prostriedky bez obsahu fosfátov obsahujú vo vode nerozpustné zvyšky.</li> <li>- Zvoľte program <b>Rinse/Spin</b> (plákanie/odstredovanie) alebo bielizeň po vypraní vykefujte.</li> </ul>

Ak poruchu nedokázate odstrániť sami (zapnutie/vypnutie) alebo v prípade potreby opravy:

- Volič programov nastavte na **Off (vyp.)** a sieťovú zástrčku vytiahnite zo zásuvky.
- Zatvorte vodovodný kohútik a zavolajte zákaznícky servis → Návod na inštaláciu.



Práčka

sk Návod na používanie