

Vaše pračka

Blahopřejeme! Rozhodli jste se pro moderní, vysoce kvalitní domácí spotřebič značky Bosch. Pračka se vyznačuje nízkou spotřebou vody a energie.

U každé pračky, která opouští náš výrobní závod, je pečlivě přezkoušena její funkce a bezchybný stav.

Další informace o našich výrobcích, náhradních dílech, službách a našem příslušenství najdete na našich internetových stránkách www.bosch-home.com nebo kontaktujte naše středisko servisní služby.

Kontaktní údaje nejbližší servisní služby najdete zde, resp. v seznamu servisních služeb (v závislosti na modelu).
- CZ 251.095.546

Ekologická likvidace

Obal ekologicky zlikvidujte. Tento spotřebič je označen v souladu s evropskou směrnicí 2002/96/ES o starých elektrických a elektronických přístrojích (waste electrical and electronic equipment - WEEE). Směrnice platná v zemích EU udává způsob navrácení nebo recyklace starých zařízení.

Obsah

■ Použití k určenému účelu	1
■ Programy	1
■ Nastavení a přizpůsobení programu	3
■ Praní	3/4
■ Po prání	4
■ Individuální nastavení	5/6
■ Důležitá upozornění	6
■ Přehled programů	7
■ Bezpečnostní pokyny	8
■ Hodnoty spotřeby	8
■ Péče	9
■ Pokyny na displeji	9
■ Údržba	10
■ Co dělat, když...?	11

Ochrana životního prostředí/Pokyny pro úsporu

- Využívejte maximální množství prádla pro příslušný program.
- Normálně zašpiněné prádlo perte bez předpírky.
- Místo **Cottons (vyvářka/barevné) 90 °C** zvolte program **Cottons (vyvářka/barevné) 60 °C** a přídavnou funkci **EcoPerfect**. Srovnatelné vyprání s výrazně nižší spotřebou energie.
- Prací prostředky dávkujte podle údajů výrobce a tvrdosti vody.
- Pokud budete prádlo následně sušit v sušičce, rychlost odstředování zvolte podle návodu výrobce sušičky.

Použití k určenému účelu

- výhradně k použití v domácnosti,
- k praní textilií vhodných pro praní v pračce a ručně prátelné vlny v pracím roztoku,
- k provozu se studenou pitnou vodou a pracími a ošetřovacími prostředky běžnými v prodeji, které jsou vhodné pro použití v pračkách.
- Pračku mohou obsluhovat děti od 8 let, osoby s omezenými fyzickými, senzorickými nebo duševními schopnostmi a osoby s nedostatečnými zkušenostmi nebo znalostmi, jsou-li **pod dozorem** nebo jestliže **byly instruovány** odpovědnou osobou.

- ⚠ **Dodržujte bezpečnostní pokyny na Stráně 8!**
- **Nenechávejte děti bez dozoru u pračky!**
- **Děti si nesmí hrát se spotřebičem!**
- **Děti nesmí provádět žádné čisticí a údržbařské práce bez dohledu!**
- **Udržujte domácí zvířata v dostatečné vzdálenosti od pračky.**

ⓘ Pračku uveďte do provozu až po přečtení tohoto návodu a samostatného návodu k instalaci!

Programy
Podrobný přehled programů → strana 7.
Teplotu a rychlost odstředování lze zvolit individuálně, v závislosti na zvoleném programu a postupu programu.

Cottons (vyvářka/barevné)	odolné textilie
+ Prewash (předpírka)	odolné textilie, předpírka
Easy-Care (nemačkávé prádlo)	nemačkávé textilie
+ Prewash (předpírka)	nemačkávé textilie, předpírka
Mix (rychlý/mix)	různé druhy prádla
Delicate/Silk (jemné/hedvábí)	choulostivé prací textilie
Wool (vlna)	vlna vhodná pro ruční praní/praní v pračce
Rinse/Spin (máčení/odstředování)	ručně praného prádla, aktivované tlačítko ☺ ; pokud má být provedeno pouze odstředování, tlačítko deaktivujte
Empty (odčerpání)	máčací vody při ☺ (bez závěrečného odstředování)
Butter/Oil (Másl/olej)	
Red Wine (Červené víno)	odolné a nemačkávé textilie, speciální program na skvrny → strana 5
Tomatoes (Rajčata)	
Super Quick (extra krátký) 15'	krátký program
Shirt/Blouses (haleky/koš.)	nežehlivé košile
Dark Wash (nemačkávé prádlo plus)	tmavé textilie

Příprava

⚠ **Odborná instalace se provádí podle samostatného návodu k instalaci.**

Zkontrolujte pračku

- Nikdy nepoužívejte poškozenou pračku!
- Kontaktujte servisní službu!

Zapojte síťovou zástrčku

⚠ **Pouze suchýma rukama! Síťový kabel uchopte za zástrčku!**

Otevřete vodovodní kohoutek

Vložka pro tekuté prací prostředky (v závislosti na modulu) → strana 6
Komora II: prací prostředek pro hlavní praní, změkčovací prostředek, bělicí prostředek, sůl na skvrny
Komora I: prací prostředek pro předpírku

Komora II: prací prostředek pro hlavní praní, změkčovací prostředek, bělicí prostředek, sůl na skvrny
Komora I: prací prostředek pro předpírku

Komora I: prací prostředek pro předpírku

Komora II: prací prostředek pro hlavní praní, změkčovací prostředek, bělicí prostředek, sůl na skvrny
Komora I: prací prostředek pro předpírku

Komora II: prací prostředek pro hlavní praní, změkčovací prostředek, bělicí prostředek, sůl na skvrny
Komora I: prací prostředek pro předpírku

Komora II: prací prostředek pro hlavní praní, změkčovací prostředek, bělicí prostředek, sůl na skvrny
Komora I: prací prostředek pro předpírku

Komora II: prací prostředek pro hlavní praní, změkčovací prostředek, bělicí prostředek, sůl na skvrny
Komora I: prací prostředek pro předpírku

Komora II: prací prostředek pro hlavní praní, změkčovací prostředek, bělicí prostředek, sůl na skvrny
Komora I: prací prostředek pro předpírku

Komora II: prací prostředek pro hlavní praní, změkčovací prostředek, bělicí prostředek, sůl na skvrny
Komora I: prací prostředek pro předpírku

Komora II: prací prostředek pro hlavní praní, změkčovací prostředek, bělicí prostředek, sůl na skvrny
Komora I: prací prostředek pro předpírku

Komora II: prací prostředek pro hlavní praní, změkčovací prostředek, bělicí prostředek, sůl na skvrny
Komora I: prací prostředek pro předpírku

Komora II: prací prostředek pro hlavní praní, změkčovací prostředek, bělicí prostředek, sůl na skvrny
Komora I: prací prostředek pro předpírku

Komora II: prací prostředek pro hlavní praní, změkčovací prostředek, bělicí prostředek, sůl na skvrny
Komora I: prací prostředek pro předpírku

Komora II: prací prostředek pro hlavní praní, změkčovací prostředek, bělicí prostředek, sůl na skvrny
Komora I: prací prostředek pro předpírku

Komora II: prací prostředek pro hlavní praní, změkčovací prostředek, bělicí prostředek, sůl na skvrny
Komora I: prací prostředek pro předpírku

Komora II: prací prostředek pro hlavní praní, změkčovací prostředek, bělicí prostředek, sůl na skvrny
Komora I: prací prostředek pro předpírku

Komora II: prací prostředek pro hlavní praní, změkčovací prostředek, bělicí prostředek, sůl na skvrny
Komora I: prací prostředek pro předpírku

Třídění a vložení prádla

⚠ **Odborná instalace se provádí podle samostatného návodu k instalaci.**

Zavřete dvířka. Nepřiskřípněte prádlo mezi dvířka a gumové těsnění.

Dodržujte Důležitá upozornění! → strana 6
Vkládejte malé a velké kusy prádla.

Naplnění pracího a ošetřovacího prostředku

Dávkujte podle: množství prádla, zašpinění, tvrdosti vody (informujte se u své vodárny) a údajů výrobce.

Otevřete vodovodní kohoutek

U modelů bez vložky pro tekuté prací prostředky: Tekuté prací prostředky naplňte do příslušné dávkovací nádoby a vložte do bubnu.

Husté aviváže a škroby zředte vodou. Zabráňte tak ucpání.

Husté aviváže a škroby zředte vodou. Zabráňte tak ucpání.

Husté aviváže a škroby zředte vodou. Zabráňte tak ucpání.

Husté aviváže a škroby zředte vodou. Zabráňte tak ucpání.

Husté aviváže a škroby zředte vodou. Zabráňte tak ucpání.

Husté aviváže a škroby zředte vodou. Zabráňte tak ucpání.

Husté aviváže a škroby zředte vodou. Zabráňte tak ucpání.

Husté aviváže a škroby zředte vodou. Zabráňte tak ucpání.

Husté aviváže a škroby zředte vodou. Zabráňte tak ucpání.

Husté aviváže a škroby zředte vodou. Zabráňte tak ucpání.

Husté aviváže a škroby zředte vodou. Zabráňte tak ucpání.

Husté aviváže a škroby zředte vodou. Zabráňte tak ucpání.

Husté aviváže a škroby zředte vodou. Zabráňte tak ucpání.

Husté aviváže a škroby zředte vodou. Zabráňte tak ucpání.

Husté aviváže a škroby zředte vodou. Zabráňte tak ucpání.

Husté aviváže a škroby zředte vodou. Zabráňte tak ucpání.

Před práním

Před práním nechte jednou proběhnout bez prádla → strana 9.

Třídění a vložení prádla

Riďte se pokyny pro ošetřování prádla od výrobce! Podle údajů na visačkách. Prádlo roztrďte podle druhu, zašpinění a teploty. Nepřekračujte přípustné plnicí množství → strana 7.

Naplnění pracího a ošetřovacího prostředku

Dávkujte podle: množství prádla, zašpinění, tvrdosti vody (informujte se u své vodárny) a údajů výrobce.

Otevřete vodovodní kohoutek

U modelů bez vložky pro tekuté prací prostředky: Tekuté prací prostředky naplňte do příslušné dávkovací nádoby a vložte do bubnu.

Husté aviváže a škroby zředte vodou. Zabráňte tak ucpání.

Husté aviváže a škroby zředte vodou. Zabráňte tak ucpání.

Husté aviváže a škroby zředte vodou. Zabráňte tak ucpání.

Husté aviváže a škroby zředte vodou. Zabráňte tak ucpání.

Husté aviváže a škroby zředte vodou. Zabráňte tak ucpání.

Husté aviváže a škroby zředte vodou. Zabráňte tak ucpání.

Husté aviváže a škroby zředte vodou. Zabráňte tak ucpání.

Husté aviváže a škroby zředte vodou. Zabráňte tak ucpání.

Husté aviváže a škroby zředte vodou. Zabráňte tak ucpání.

Husté aviváže a škroby zředte vodou. Zabráňte tak ucpání.

Husté aviváže a škroby zředte vodou. Zabráňte tak ucpání.

Husté aviváže a škroby zředte vodou. Zabráňte tak ucpání.

Husté aviváže a škroby zředte vodou. Zabráňte tak ucpání.

Husté aviváže a škroby zředte vodou. Zabráňte tak ucpání.

Husté aviváže a škroby zředte vodou. Zabráňte tak ucpání.

Husté aviváže a škroby zředte vodou. Zabráňte tak ucpání.

Praní

Před práním nechte jednou proběhnout bez prádla → strana 9.

Třídění a vložení prádla

Riďte se pokyny pro ošetřování prádla od výrobce! Podle údajů na visačkách. Prádlo roztrďte podle druhu, zašpinění a teploty. Nepřekračujte přípustné plnicí množství → strana 7.

Naplnění pracího a ošetřovacího prostředku

Dávkujte podle: množství prádla, zašpinění, tvrdosti vody (informujte se u své vodárny) a údajů výrobce.

Otevřete vodovodní kohoutek

U modelů bez vložky pro tekuté prací prostředky: Tekuté prací prostředky naplňte do příslušné dávkovací nádoby a vložte do bubnu.

Husté aviváže a škroby zředte vodou. Zabráňte tak ucpání.

Husté aviváže a škroby zředte vodou. Zabráňte tak ucpání.

Husté aviváže a škroby zředte vodou. Zabráňte tak ucpání.

Husté aviváže a škroby zředte vodou. Zabráňte tak ucpání.

Husté aviváže a škroby zředte vodou. Zabráňte tak ucpání.

Husté aviváže a škroby zředte vodou. Zabráňte tak ucpání.

Husté aviváže a škroby zředte vodou. Zabráňte tak ucpání.

Husté aviváže a škroby zředte vodou. Zabráňte tak ucpání.

Husté aviváže a škroby zředte vodou. Zabráňte tak ucpání.

Husté aviváže a škroby zředte vodou. Zabráňte tak ucpání.

Husté aviváže a škroby zředte vodou. Zabráňte tak ucpání.

Husté aviváže a škroby zředte vodou. Zabráňte tak ucpání.

Husté aviváže a škroby zředte vodou. Zabráňte tak ucpání.

Husté aviváže a škroby zředte vodou. Zabráňte tak ucpání.

Husté aviváže a škroby zředte vodou. Zabráňte tak ucpání.

Husté aviváže a škroby zředte vodou. Zabráňte tak ucpání.

Praní

Před práním nechte jednou proběhnout bez prádla → strana 9.

Třídění a vložení prádla

Riďte se pokyny pro ošetřování prádla od výrobce! Podle údajů na visačkách. Prádlo roztrďte podle druhu, zašpinění a teploty. Nepřekračujte přípustné plnicí množství → strana 7.

Naplnění pracího a ošetřovacího prostředku

Dávkujte podle: množství prádla, zašpinění, tvrdosti vody (informujte se u své vodárny) a údajů výrobce.

Otevřete vodovodní kohoutek

U modelů bez vložky pro tekuté prací prostředky: Tekuté prací prostředky naplňte do příslušné dávkovací nádoby a vložte do bubnu.

Husté aviváže a škroby zředte vodou. Zabráňte tak ucpání.

Husté aviváže a škroby zředte vodou. Zabráňte tak ucpání.

Husté aviváže a škroby zředte vodou. Zabráňte tak ucpání.

Husté aviváže a škroby zředte vodou. Zabráňte tak ucpání.

Husté aviváže a škroby zředte vodou. Zabráňte tak ucpání.

Husté aviváže a škroby zředte vodou. Zabráňte tak ucpání.

Husté aviváže a škroby zředte vodou. Zabráňte tak ucpání.

Husté aviváže a škroby zředte vodou. Zabráňte tak ucpání.

Husté aviváže a škroby zředte vodou. Zabráňte tak ucpání.

Husté aviváže a škroby zředte vodou. Zabráňte tak ucpání.

Husté aviváže a škroby zředte vodou. Zabráňte tak ucpání.

Husté aviváže a škroby zředte vodou. Zabráňte tak ucpání.

Husté aviváže a škroby zředte vodou. Zabráňte tak ucpání.

Husté aviváže a škroby zředte vodou. Zabráňte tak ucpání.

Husté aviváže a škroby zředte vodou. Zabráňte tak ucpání.

Husté aviváže a škroby zředte vodou. Zabráňte tak ucpání.

Praní

Před práním nechte jednou proběhnout bez prádla → strana 9.

Třídění a vložení prádla

Riďte se pokyny pro ošetřování prádla od výrobce! Podle údajů na visačkách. Prádlo roztrďte podle druhu, zašpinění a teploty. Nepřekračujte přípustné plnicí množství → strana 7.

Naplnění pracího a ošetřovacího prostředku

Dávkujte podle: množství prádla, zašpinění, tvrdosti vody (informujte se u své vodárny) a údajů výrobce.

Otevřete vodovodní kohoutek

U modelů bez vložky pro tekuté prací prostředky: Tekuté prací prostředky naplňte do příslušné dávkovací nádoby a vložte do bubnu.

Husté aviváže a škroby zředte vodou. Zabráňte tak ucpání.

Husté aviváže a škroby zředte vodou. Zabráňte tak ucpání.

Husté aviváže a škroby zředte vodou. Zabráňte tak ucpání.

Husté aviváže a škroby zředte vodou. Zabráňte tak ucpání.

Husté aviváže a škroby zředte vodou. Zabráňte tak ucpání.

Husté aviváže a škroby zředte vodou. Zabráňte tak ucpání.

Husté aviváže a škroby zředte vodou. Zabráňte tak ucpání.

Husté aviváže a škroby zředte vodou. Zabráňte tak ucpání.

Husté aviváže a škroby zředte vodou. Zabráňte tak ucpání.

Husté aviváže a škroby zředte vodou. Zabráňte tak ucpání.

Husté aviváže a škroby zředte vodou. Zabráňte tak ucpání.

Husté aviváže a škroby zředte vodou. Zabráňte tak ucpání.

Husté aviváže a škroby zředte vodou. Zabráňte tak ucpání.

Husté aviváže a škroby zředte vodou. Zabráňte tak ucpání.

Husté aviváže a škroby zředte vodou. Zabráňte tak ucpání.

Husté aviváže a škroby zředte vodou. Zabráňte tak ucpání.

Praní

Před práním nechte jednou proběhnout bez prádla → strana 9.

Třídění a vložení prádla

Riďte se pokyny pro ošetřování prádla od výrobce! Podle údajů na visačkách. Prádlo roztrďte podle druhu, zašpinění a teploty. Nepřekračujte přípustné plnicí množství → strana 7.

Naplnění pracího a ošetřovacího prostředku

Dávkujte podle: množství prádla, zašpinění, tvrdosti vody (informujte se u své vodárny) a údajů výrobce.

Otevřete vodovodní kohoutek

U modelů bez vložky pro tekuté prací prostředky: Tekuté prací prostředky naplňte do příslušné dávkovací nádoby a vložte do bubnu.

Husté aviváže a škroby zředte vodou. Zabráňte tak ucpání.

Husté aviváže a škroby zředte vodou. Zabráňte tak ucpání.

Husté aviváže a škroby zředte vodou. Zabráňte tak ucpání.

Husté aviváže a škroby zředte vodou. Zabráňte tak ucpání.

Husté aviváže a škroby zředte vodou. Zabráňte tak ucpání.

Husté aviváže a škroby zředte vodou. Zabráňte tak ucpání.

Husté aviváže a škroby zředte vodou. Zabráňte tak ucpání.

Vaše pračka

Blahopřejeme! Rozhodli jste se pro moderní, vysoce kvalitní domácí spotřebič značky Bosch. Pračka se vyznačuje nízkou spotřebou vody a energie.

U každé pračky, která opouští náš výrobní závod, je pečlivě přezkoušena její funkce a bezchybný stav.

Další informace o našich výrobcích, náhradních dílech, službách a našem příslušenství najdete na našich internetových stránkách www.bosch-home.com nebo kontaktujte naše středisko servisní služby.

Kontaktní údaje nejbližší servisní služby najdete zde, resp. v seznamu servisních služeb (v závislosti na modelu).
- CZ 251.095.546

Ekologická likvidace



Obal ekologicky zlikvidujte. Tento spotřebič je označen v souladu s evropskou směrnicí 2002/96/ES o starých elektrických a elektronických přístrojích (waste electrical and electronic equipment - WEEE). Směrnice platná v zemích EU udává způsob navrácení nebo recyklace starých zařízení.

Obsah

	Strana
■ Použití k určenému účelu	1
■ Programy	1
■ Nastavení a přizpůsobení programu	3
■ Praní	3/4
■ Po praní	4
■ Individuální nastavení	5/6
■ Důležitá upozornění	6
■ Přehled programů	7
■ Bezpečnostní pokyny	8
■ Hodnoty spotřeby	8
■ Péče	9
■ Pokyny na displeji	9
■ Údržba	10
■ Co dělat, když...?	11



Ochrana životního prostředí/Pokyny pro úsporu

- Využívejte maximální množství prádla pro příslušný program.
- Normálně zašpiněné prádlo perte bez předpírky.
- Místo **Cottons (vyvářka/barevné) 90 °C** zvolte program **Cottons (vyvářka/barevné) 60 °C** a přídavnou funkci **EcoPerfect**. Srovnatelné vyprání s výrazně nižší spotřebou energie.
- Prací prostředky dávkujte podle údajů výrobce a tvrdosti vody.
- Pokud budete prádlo následně sušit v sušičce, rychlost odstředování zvolte podle návodu výrobce sušičky.

Použití k určenému účelu

- výhradně k použití v domácnosti,
- k praní textilií vhodných pro praní v pračce a ručně pratelné vlny v pracím roztoku,
- k provozu se studenou pitnou vodou a pracími a ošetřujícími prostředky běžnými v prodeji, které jsou vhodné pro použití v pračkách.
- Pračku mohou obsluhovat děti od 8 let, osoby s omezenými fyzickými, senzorickými nebo duševními schopnostmi a osoby s nedostatečnými zkušenostmi nebo znalostmi, jsou-li **pod dozorem** nebo jestliže **byly instruovány** odpovědnou osobou.



- Dodržujte bezpečnostní pokyny na Straně 8!
- Nenechávejte děti bez dozoru u pračky!
- Děti si nesmí hrát se spotřebičem!
- Děti nesmí provádět žádné čisticí a údržbařské práce bez dohledu!
- Udržujte domácí zvířata v dostatečné vzdálenosti od pračky.



Pračku uveďte do provozu až po přečtení tohoto návodu a samostatného návodu k instalaci!

Programy

Podrobný přehled programů → strana 7.
Teplotu a rychlost odstředování lze zvolit individuálně, v závislosti na zvoleném programu a postupu programu.

Cottons (vyvářka/barevné)	odolné textilie
↓ + Prewash (předpírka)	odolné textilie, předpírka
Easy-Care (nemačkávé prádlo)	nemačkávé textilie
↓ + Prewash (předpírka)	nemačkávé textilie, předpírka
Mix (rychlý/mix)	různé druhy prádla
Delicate/Silk (jemné/hedvábí)	choulostivé prací textilie
Wool (vlna)	vlna vhodná pro ruční praní/praní v pračce
Rinse/Spin (máchání/odstředování)	ručně praného prádla, aktivované tlačítko ; pokud má být provedeno pouze odstředování, tlačítko deaktivujte
Empty (odčerpání)	máchací vody při (bez závěrečného odstředování)
Butter/Oil (Másl/olej)	
Red Wine (Červené víno)	odolné a nemačkávé textilie, speciální program na skvrny → strana 5
Tomatoes (Rajčata)	
Super Quick (extra krátký) 15'	krátký program
Shirt/Blouses (haleky/koš.)	nežehlivé košile
Dark Wash (nemačkávé prádlo plus)	tmavé textilie

Příprava



Odborná instalace se provádí podle samostatného návodu k instalaci.



Zkontrolujte pračku

- Nikdy nepoužívejte poškozenou pračku!
- Kontaktujte servisní službu!

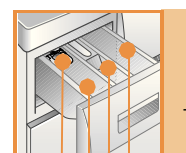
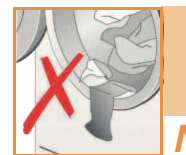


Zapojte síťovou zástrčku

- Pouze suchými rukama!
- Síťový kabel uchopte za zástrčku!

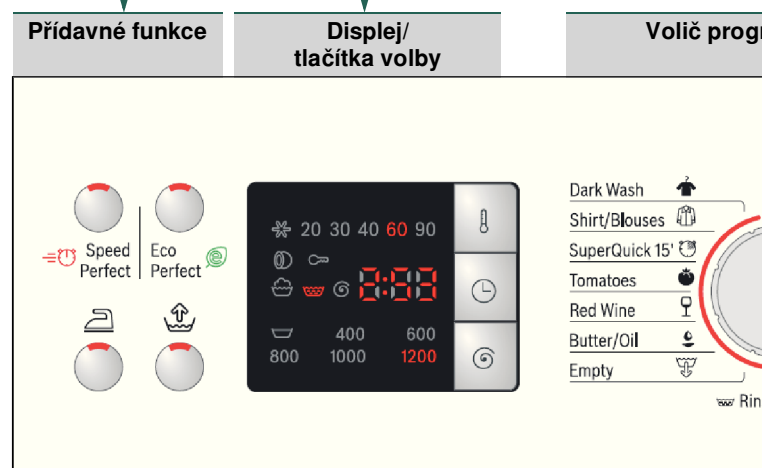


Otevřete vodovodní kohoutek



Vložka pro tekuté prací prostředky (v závislosti na modulu) → strana 6

Komora II: prací prostředek pro hlavní praní, změkčovací prostředek, bělicí prostředek, sůl na skvrny
Komora I: prací prostředek pro předpírku



- 90 °C	(teplota)	Volba teploty (* =
1 - 24 h	(doba skončení)	Skončení programu
- 1 200*	(ot/min)	Volba rychlosti odstředování nebo (bez závěrečného odstředování) ležet v poslední fázi
Ukazatel stavu	- -	Ukazatele průběhu programu
- -		Praní, máchání, odstředování programu (-0-)
		Dětská pojistka → strana 10
		Otevřete dvířka, d

Před prvním praním
nechte jednou proběhnout praní bez prádla → strana 9.

Třídění a vložení prádla

Řiďte se pokyny pro ošetřování prádla od výrobce!
Podle údajů na visačkách.
Prádlo roztrďte podle druhu, zašpinění a teploty.
Nepřekračujte přípustné plnicí množství → strana 7.

Dodržujte Důležitá upozornění! → strana 6

Vkládejte malé a velké kusy prádla.

Zavřete dvířka. Nepřiskřípněte prádlo mezi dvířka a gumové těsnění.

Naplnění pracího a ošetřovacího prostředku

Dávkujte podle:
množství prádla, zašpinění, tvrdosti vody (informujte se u své vodárny)
a údajů výrobce.

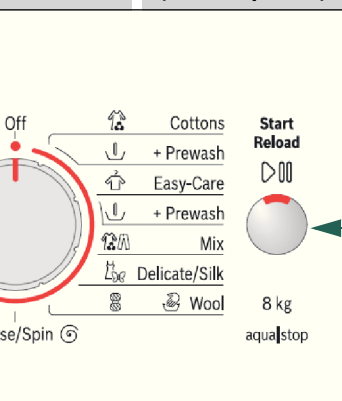
U modelů bez vložky pro tekuté prací prostředky:
Tekutý prací prostředek naplňte do příslušné dávkovací nádoby a vložte
do bubnu.

i Husté aviváže a škroby zředte vodou.
Zabráníte tak ucpání.

Nastavení a přizpůsobení programu**

Program

Start/Reload (start/doplnění)



studená)

za...

ředování (*v závislosti na modelu)
čného odstředování, prádlo zůstane
chací vodě, displej - - -)

programu:

ředování, délka programu, konec

strana 5

oplňte prádlo → strana 4, 5

i **Pokud na displeji svítí symbol ∞,
je aktivní dětská pojistka
→ deaktivujte ji, strana 5.

Programy na skvrny, přídatné funkce
a tlačítka volby → Individuální
nastavení, strana 5.

Stiskněte Start/Reload (start/doplnění).

i Všechna tlačítka jsou citlivá, stačí
lehký dotek! Při delším dotyku
tlačítka (doba skončení) se
automaticky spustí průběh možností
nastavení.

i Volič programů pro zapnutí
a vypnutí pračky a pro volbu
programu. Lze otáčet v obou
směrech.

Praní

Násypka na prací prostředky
s komorami I, II, ☞

Buben

Ovládací panel

Dvířka



Krytka pro údržbu

1

2

3

Praní

Vyjmutí prádla

Otevřete dvířka a vyjměte prádlo.

Pokud je aktivní ☞ (bez závěrečného odstředování): Nastavte volič
programů na ☞ **Empty (odčerpání)** nebo zvolte rychlost odstředování.
Stiskněte **Start/Reload** (start/doplnění).

i - Odstraňte eventuální cizí
tělesa - nebezpečí vzniku rzi.
- Dvířka a násypku nechte otevřená, aby mohla vyschnout
zbytková voda.

Zavřete vodovodní kohoutek

U modelů s Aqua-Stop není nutné → upozornění v návodu k instalaci.

Vypnutí

Volič programů nastavte na **Off (vyp.)**.

Konec programu, když...

... zhasne tlačítko Start/Reload (start/doplnění) a na displeji se zobrazí - 0 -
Upozornění: Pokud je osvětlení displeje vypnuté, stiskněte libovolné tlačítko →
Energeticky úsporný režim, strana 5.

Přerušování programu

U programů s vysokou teplotou:

- Nechte prádlo vychladnout: Stiskněte ☞ **Rinse/Spin** (máčení/
odstředování).

- Stiskněte **Start/Reload** (start/doplnění).

U programů s nízkou teplotou:

- Zvolte program ☞ **Rinse/Spin** (máčení/odstředování) (deaktivujte
tlačítko ☞) nebo ☞ **Empty (odčerpání)**.

- Stiskněte **Start/Reload** (start/doplnění).

Změna programu, když...

... jste nedopatřením zvolili nesprávný program:

- Zvolte program znovu.

- Stiskněte tlačítko **Start/Reload** (start/doplnění). Nový program začne
od začátku.

Doplnění prádla, když... → strana 5

... jste stiskli Start/Reload (start/doplnění) a na displeji se pak rozsvítí
oba symboly **YES +**. Pokud svítí **NO**, nelze dvířka otevřít.
Stiskněte tlačítko **Start/Reload** (start/doplnění).

Individuální nastavení

Tlačítka volby

Před spuštěním programu a když zvolený program běží, můžete změnit rychlost odstředování a teplotu. Výsledek závisí na fázi, ve které se program nachází.

⌂ (teplota °C)

Zobrazenou teplotu praní můžete změnit. Maximální zvolitelná teplota praní závisí na nastaveném programu.

🕒 (doba skončení)

Při zvolení programu se zobrazí příslušná délka programu. Start programu můžete před jeho spuštěním odložit. Doba skončení lze nastavit v hodinových krocích, max. 24 h. Stiskněte tlačítko 🕒 (doba skončení) tolikrát, dokud se nezobrazí požadovaný počet hodin (h = hodina). Stiskněte **Start/Reload** ⏪ (start/doplnění).

⚙️ (rychlost odstředování v ot/min/☐ (bez závěrečného odstředování))

Zobrazenou rychlost odstředování můžete změnit. Maximální zvolitelná rychlost odstředování závisí na modulu a nastaveném programu.

Přidavné funkce → Přehled program, strana 7

SpeedPerfect ⚡ Pro praní po kratší dobu se srovnatelnou účinností praní jako u standardního programu. Maximální plnicí množství → Přehled programů, strana 7.

EcoPerfect 🌿 Pro úsporu energie se srovnatelnou účinností praní jako u standardního programu.

☑️ (snadné žehlení) Speciální průběh odstředování s následným načechráváním. Šetrné závěrečné odstředování - mírně zvýšená zbývající vlhkost prádla.

🚰 Zvýšená hladina vody a prodloužená doba praní. Pro oblasti s velmi měkkou vodou nebo k dalšímu zlepšení výsledků máchání.

Dětská pojistka

Zajištění pračky proti neúmyslné změně nastavených funkcí.

ZAP/VYP: po spuštění/skončení programu držte cca 5 s stisknuté tlačítko **Start/Reload** ⏪ (start/doplnění).

Upozornění: Dětská pojistka může zůstat aktivovaná až do příštího spuštění programu i po vypnutí pračky!

Potom před spuštěním programu dětskou pojistku deaktivujte a příp. znovu aktivujte po spuštění programu.

Upozornění:

– Symbol ☑️ svítí: Dětská pojistka je aktivní.

– Symbol 🚰 bliká: Dětská pojistka je aktivní a bylo změněno nastavení voliče programů. Abyste zabránili přerušení programu, nastavte volič programů zpět na výchozí program, symbol ☑️ se znovu rozsvítí.

Doplnění prádla

YES + Ⓞ Pokud chcete po spuštění programu doplnit ještě další kusy prádla, stiskněte tlačítko **Start/Reload** ⏪ (start/doplnění). Spotřebič zkontroluje, zda ještě lze doplnit prádlo.

Svítí **YES +** Ⓞ: Doplnění je možné.

Bliká **NO**: Počkejte, dokud nebude svítit **YES +** Ⓞ.

Upozornění: Dvířka otevřete teprve tehdy, když svítí **oba** symboly **YES +** Ⓞ.

NO: Nelze doplnit prádlo.

Upozornění: Při velkém množství vody, vysoké teplotě nebo během odstředování jsou dvířka z bezpečnostních důvodů zablokována.

Pro pokračování programu stiskněte tlačítko **Start/Reload** ⏪ (start/doplnění).

Programy na skvrny

Nenechávejte skvrny zaschnout. Před praním odstraňte pevné části. Dejte dohromady dávku prádla jako obvykle a naplňte pračku. Pračka cíleně přizpůsobí teplotu praní, otáčení bubny a doby namáčení příslušnému druhu skvrny. Horká nebo studená voda, jemný nebo intenzivní pohyb prádla (díky nové struktuře bubny) a dlouhé nebo krátké namáčení zabezpečí speciální průběh pracího programu pro příslušný druh skvrny.

Výsledek: Skvrny budou optimálně vyprány bez dalších speciálních pracích prostředků.

Úsporný režim

Osvětlení displeje zhasne po několika minutách, bliká **Start/Reload** ⏪ (start/doplnění).

Pro aktivaci osvětlení stiskněte libovolné tlačítko.

Start/Reload ⏪ (start/doplnění)

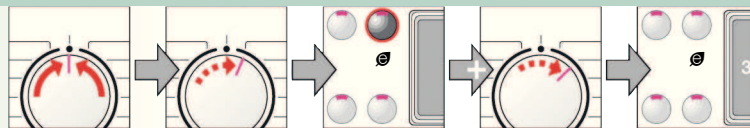
Pro spuštění programu nebo doplnění prádla a pro aktivaci/deaktivaci dětské pojistky.

5

Individuální nastavení

Signál

1. Aktivujte režim nastavení hlasitosti signálu

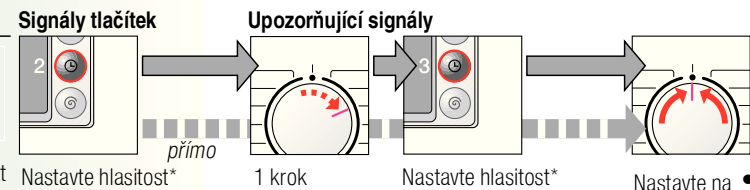


Nastavte na • 1 krok, svítí displej Zvolte a držte + 1 krok, uvolněte

2. Nastavte hlasitost pro...



* Příp. stiskněte vícekrát



Signály tlačítek

Upozorňující signály

Nastavte hlasitost*

1 krok

Nastavte hlasitost*

Nastavte na •



Důležitá upozornění



Seřete prádlo i pračku

- Při dávkování všech pracích / pomocných a čistících prostředků dbejte bezpodmínečně pokynů výrobce.
- Vyprázdněte kapsy.
- Pozor na kovové předměty (kancelářské sponky atd.).
- Choulostivé prádlo perte v síťce/sáčku (punčochy, záclony, podprsenky s ramínky).
- Zavřete zipy, zapněte knoflíky na povlečení.
- Kartáčkem odstraňte písek z kapes a záhybů.
- Záclonové žabky odstraňte nebo je zavažte do sítky či sáčku.



Různě silně zašpiněné prádlo

- lehce Nové prádlo perte zvlášť.
- silně Bez předpírky. Příp. zvolte přidavnou funkci **speedPerfect** ⚡. Příp. skvrny předem ošetřete.
- silně Vložte menší množství prádla. Zvolte program s předpírkou.



Namáčení *Vložte pouze prádlo stejné barvy.*

Do komory II naplňte namáčecí prostředek/prací prostředek podle pokynů výrobce. Volič programů nastavte na **Cottons (vyvárka/barevné) 30 °C** a stiskněte **Start/Reload** ⏪ (start/doplnění). Cca po 10 minutách stiskněte **Start/Reload** ⏪ (start/doplnění). Po uplynutí požadované doby namáčení znovu stiskněte **Start/Reload** ⏪ (start/doplnění), pokud se má v programu pokračovat, nebo program změňte.



Škrobení *Prádlo by nemělo být ošetřeno aviváží.*

Škrobení lze provádět tekutým škrobem v rámci všech pracích programů. Škrob dávkujte podle údajů výrobce do násypky pro aviváž ⚡ (příp. ji předem vyčistěte).



Barvení/odbarvování

Barvení lze provádět pouze v rozsahu běžném v domácnosti. Sůl může poškodit ušlechtilou ocel! Dodržujte pokyny výrobce barvicího prostředku! **Neodbarvujte** prádlo v pračce!

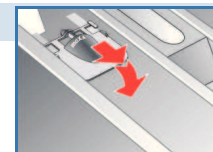


Vložka pro tekuté prací prostředky v závislosti na modelu

Pro dávkování tekutých pracích prostředků použijte vložku:

- Zcela vyjměte násypku na prací prostředky → strana 9
- Vložku posuňte dopředu a nechte ji zaskočit.

Vložku nepoužívejte (posuňte ji nahoru): u gelových pracích prostředků, u programů s předpírkou + **Prewash** a volbou ukončení programu.



6



Přídavné funkce; upozornění

Programy	°C	Max.	Druh prádla	Přídavné funkce; upozornění
Cottons (vyvářka/barevné)	** -90 °C	8 kg/ 4 kg*	odolné textilie, bavlněné nebo lněné textilie s možností vyvářky	SpeedPerfect *, EcoPerfect , (snadné žehlení),
Easy-Care (nemačkávé prádlo)	** -60 °C	4 kg	nemačkávé textilie z bavlny, lnu, syntetických nebo směsových tkanin	SpeedPerfect , EcoPerfect , (snadné žehlení),
Mix (rychlý/mix)	** -40 °C		textilie z bavlny nebo nemačkávé textilie	SpeedPerfect , EcoPerfect , (snadné žehlení), (snadné žehlení), různé druhy prádla lze prát společně
Dark Wash (nemačkávé prádlo plus)	** -40 °C		tmavé textilie z bavlny a tmavé nemačkávé textilie	SpeedPerfect , EcoPerfect , (snadné žehlení), ; redukované odstředování po máchání a závěrečné odstředování
Butter/Oil (Másl/o/olej)	** -60 °C	4 kg	odolné a nemačkávé textilie	(snadné žehlení); optimální odstraňování skvrn → strana 5
Tomatoes (Rajčata)	** -60 °C		nežehlivé košile z bavlny, lnu, syntetických nebo směsových tkanin	SpeedPerfect , EcoPerfect , (snadné žehlení), ; pouze náběh odstředování, větší se nevyždímané
Delicate/Silk (jemné/hedvábní)	** -40 °C	2 kg	pro choulostivé prácí textilie, např. z hedvábní, satěnu, syntetických nebo směsových tkanin (např. záclony)	SpeedPerfect , EcoPerfect , (snadné žehlení), ; mezi máchacími procesy není žádné odstředování
Wool (vlna)	** -40 °C		textilie z vlny nebo s podílem vlny vhodné pro ruční praní nebo pro praní v pračce	Mimořádně šetrný/prací program pro zabránění srážení prádla, delší přestávky během programu (textilie leží v pracím roztoku)
Super Quick (extra krátký 15')	** -40 °C		nemačkávé textilie z bavlny, lnu, syntetických nebo směsových tkanin	Krátký program cca 15 minut, vhodný pro mírné zašpiněné prádlo

Přídavné programy

* Redukované naplnění při přídavné funkci SpeedPerfect. Programy bez předprírky - prací prostředek dejte do komory II. Programy s předprírkou - prací prostředek rozdělte do komory I a II.

9210 / 9000814433

WAQ24441BY

Robert Bosch Hausgeräte GmbH
Carl-Wery Str. 34
81739 Mníchov/Německo

! Pokyny

- Přečtěte si tento návod k použití a návod k instalaci a všechny ostatní informace, které byly k pračce přiloženy, a postupujte podle nich.
- Dokumenty uchovejte pro pozdější potřebu.

Nebezpečí úrazu elektrickým proudem!

Ohrožení života!

Nebezpečí udušení!

Nebezpečí otravy!

Nebezpečí výbuchu!

Nebezpečí úrazu!

- Síťovou zástrčku vytahujte ze zásuvky pouze za kryt zástrčky, nikoli za kabel!
- Síťovou zástrčku nikdy nezapojujte ani nevypojujte vlhkýma rukama.
- U spotřebičů, které dosloužily:
 - Síťovou zástrčku vytáhněte ze zásuvky.
 - Síťový kabel odřízněte a spolu se zástrčkou odstraňte.
 - Zničte zámek dveří. Zabráníte tomu, aby se děti dostaly do ohrožení života.
- Fólie, obaly a jejich části udržujte mimo dosah dětí.
- Prací a ošetřovací prostředky uchovávejte mimo dosah dětí.
- Kusy prádla předem ošetřené čisticími prostředky obsahujícími rozpouštědla, např. prostředky na odstraňování skvrn nebo prací benzín, mohou po vložení způsobit výbuch. Kusy prádla před vložením důkladně vymáchejte v ruce.
- Dvířka mohou být velmi horká.
- Pozor při odčerpávání horkého pracího roztoku.
- Nestoupejte na pračku.
- Neopírejte se o otevřená dvířka.
- Pokud se buben ještě točí, nesahejte do něj.
- Při otvírání náspyky na prací prostředky za provozu buďte opatrní.

Hodnoty spotřeby

v závislosti na modelu

Program	Naplnění	Výkon***	Voda***	Délka programu***
Cottons 20 °C	8 kg	0,29 kWh	73 l	2 1/2 h
Cottons 30 °C	8 kg	0,40 kWh	73 l	2 1/2 h
Cottons 40 °C*	8 kg	1,10 kWh	73 l	2 3/4 h
Cottons 60 °C	8 kg	1,20 kWh	73 l	2 3/4 h
Cottons 90 °C	8 kg	2,20 kWh	85 l	2 1/2 h
Easy-Care 40 °C*	4 kg	0,79 kWh	56 l	2 h
Mix 40 °C	3,5 kg	0,59 kWh	48 l	1 h
Delicate/Silk 30 °C	2 kg	0,21 kWh	35 l	3/4 h
Wool 30 °C	2 kg	0,19 kWh	40 l	3/4 h

* Nastavení programu pro kontrolu podle platné normy EN60456. Pokyn pro srovnávací testy: Pro vyzkoušení zkušebních programů perte uvedené množství prádla s maximální rychlostí odstředování.

Program	Přídavná funkce	Naplnění	Roční spotřeba energie	Roční spotřeba vody
Cottons 40/60 °C	EcoPerfect **	8/4 kg	177 kWh	8200 l

** Nastavení programu pro kontrolu a opatření energetickým štítkem podle směrnice 2010/30/EU při použití studené vody (15 °C).

*** Hodnoty se liší od uvedených hodnot podle tlaku vody, tvrdosti vody, teploty přiváděné vody, pokojové teploty, druhu, množství a zašpinění prádla, použitého pracího prostředku, kolísání síťového napětí a zvolených přídavných funkcí.

Péče



- **Nebezpečí úrazu elektrickým proudem!** Síťovou zástrčku vytáhněte ze zásuvky.
- **Nebezpečí výbuchu!** Nepoužívejte rozpouštědla.

i Před prvním praním

Nevkládejte do pračky prádlo! Otevřete vodovodní kohoutek. Do komory II naplňte:

- přibližně 2 l vody,
- prací prostředek (dávkování podle údaje výrobce pro mírně zapařené prádlo a podle stupně tvrdosti vody).

Volič programů nastavte na **Easy-Care (nemačkové prádlo) 60 °C** a stiskněte **Start/Reload** (start/doplnění). Po skončení programu nastavte volič programů na **Off (vyp.)**.

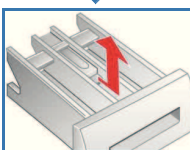
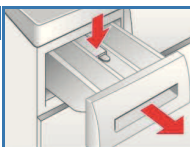
i Plášť pračky, ovládací panel

- Zbytky pracích prostředků ihned odstraňte.
- Otřete měkkým, vlhkým hadrem.
- Čištění proudem vody je zakázáno.

Čištění násypky na prací prostředky...

... jsou-li v ní zbytky pracího prostředku nebo aviváže.

1. Násypku vytáhněte, vložku zatlačte dolů, násypku vyjměte.
2. Vyjmutí vložky: Prstem vytlačte vložku zdola nahoru.
3. Pro modely s vložkou pro tekuté prací prostředky: Vložku posuňte nahoru a vyjměte ji směrem dozadu.
4. Vyplachovací misku a vložky vyčistěte vodou a kartáčkem a vysušte je.
5. Nasadte vložku a nechte ji zaskočit (váleček nasadte na vodící čep).
6. Násypku na prací prostředky zasuňte zpět.



Násypku nechte otevřenou, aby mohla vyschnout zbytková voda.

i Buben

Dvířka nechte otevřená, aby buben vyschnul.

Rezavé skvrny - použijte čisticí prostředek bez chloru, nepoužívejte ocelovou vlnu.

i Odstraňování vodního kamene

Nevkládejte do pračky prádlo!

Při správném dávkování pracího prostředku není nutné. Odstraňování vodního kamene provádějte podle údajů výrobce prostředku na odstraňování vodního kamene. Vhodné prostředky na odstraňování vodního kamene lze objednat na našich internetových stránkách nebo u servisní služby → *návod k instalaci*.

i Nouzové odblokování

např. při výpadku elektrického proudu

Jakmile se obnoví přívod proudu, program poběží dále. Pokud byste chtěli přesto prádlo vyjmout, lze dvířka otevřít následujícím způsobem:



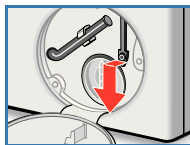
Nebezpečí opaření!

Prací roztok a prádlo mohou být horké. Příp. je nejprve nechte vychladnout.

Pokud se buben ještě točí, nesahejte do něj.

Dvířka neotvírejte, pokud je za sklem vidět voda.

1. Volič programu nastavte na **Off (vyp.)** a vytáhněte síťovou zástrčku ze zásuvky.
2. Vypusťte prací roztok → *strana 10*.
3. Pomocí nářadí vytáhněte nouzové odblokování dolů a uvolněte ho. Pak lze dvířka otevřít.



Upozornění na displeji

v závislosti na modelu

Ⓛ bliká	Uzavřete správně dvířka; příp. může být přiskřípnuté prádlo.
E: 17	Úplně otevřete vodovodní kohoutek (studená voda), zalomená/přiskřípnutá přívodní hadice; vyčistěte sítko → <i>strana 10</i> , příliš nízký tlak vody.
E: 29	
E: 18	- Ucpané čerpadlo; vyčistěte ho → <i>strana 10</i> . - Ucpaná odtoková hadice/odtoková trubka; vyčistěte odtokovou hadici u sifonu → <i>strana 10</i> . - Vznik velkého množství pěny → <i>strana 11</i> , bliká ukazatel stavu.
E: 23	Voda v záchytné vaně na dně, netěsnost spotřebiče. Zavolejte servisní službu!
R: 10	- Úplně otevřete přívod vody (studená voda). - Zalomená nebo přiskřípnutá přívodní hadice. - Příliš nízký tlak vody. Vyčistěte sítko → <i>strana 10</i> . - Není připojená hadice pro přívod teplé vody, do spotřebiče se bude napouštět jen studená voda. Upozornění ignorujte, pouze při prvním praní!
Ⓛ	Dětská pojistka aktivována: deaktivace → <i>strana 5</i> .

Údržba



- **Nebezpečí opaření!** Prací roztok nechte vychladnout.
- Zavřete vodovodní kohoutek.

Čerpadlo

Postavte kopčeto za programi v položení **Off** (Изкл.), изключете щепсела от контакта.

1. Отворете сервисния капак.
2. Свалете маркуча за изпразване от поставката.
3. Извадете затварящата капачка, оставете мръсната вода да изтече. Източете лугата в подходящ съд. Натиснете затварящата капачка и поставте маркуча за източване в държача
4. Внимателно развийте капака на помпата (Внимание! остатъчна вода). Почистете вътрешността, резбата и капака на помпата (лопатното колело на помпата за мръсна вода трябва да може да се върти свободно).
5. Отново поставте капака на помпата и го завийте. Дръжката трябва да бъде в във вертикално положение.
6. Затворете сервисния капак.

Abyste zabránili tomu, aby při příštím praní odtekl nevyužitý prací prostředek: Do komory II nalijte 2 l vody a spusťte program **Empty (odčerpání)**.

Odtoková hadice u sifonu

Volič programu nastavte na **Off (vyp.)** a vytáhněte síťovou zástrčku ze zásuvky.

1. Povolte hadicovou objímku, opatrně vytáhněte odtokovou hadici (zbytková voda).
2. Vyčistěte odtokovou hadici a hrdlo sifonu.
3. Znovu nasadte odtokovou hadici a místo připojení zajistěte hadicovou objímku.

Sítka v přívodu vody

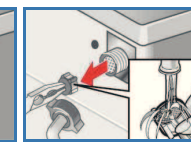
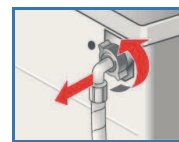
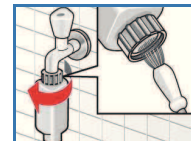
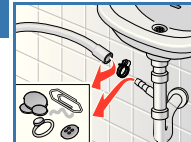
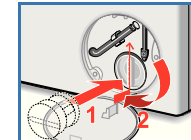
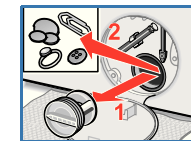
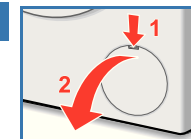


Nebezpečí úrazu elektrickým proudem!

Bezpečnostní zařízení Aqua-Stop neponořujte do vody (jeho součástí je elektrický ventil).

Odtlakování vody v přívodní hadici:






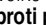


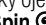
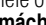
1. Zavřete vodovodní kohoutek.
2. Zvolte libovolný program (kromě **Rinse/Spin** // **Empty (máchání/odstředování/odčerpání)**).
3. Stiskněte **Start/Reload** (start/doplnění). Program nechte běžet cca 40 s.
4. Volič programů nastavte na **Off (vyp.)**. Síťovou zástrčku vytáhněte ze zásuvky. Vyčistěte sítko:
5. Odpojte hadici z vodovodního kohoutku. Vyčistěte sítko malým kartáčkem.



A/nebo u modelů Standard a Aqua-Secure:

- Odpojte hadici na zadní straně spotřebiče, kleštěmi vyjměte sítko a vyčistěte ho.
- Připojte hadici a zkontrolujte těsnost.

Co dělat, když...?

● Vytéká voda.	<ul style="list-style-type: none"> - Rádně upevněte nebo vyměňte odtokovou hadici. - Dotáhněte závit přívodní hadice.
● Nenatéká voda. Prací prostředek nebyl spláchnutý.	<ul style="list-style-type: none"> - Stiskli jste Start/Reload  (start/doplnění)? - Je otevřený vodovodní kohoutek? - Není příp. ucpané sítko? Sítko vyčistěte → strana 10. - Zalomená nebo přiskřípnutá přívodní hadice.
● Dvířka nelze otevřít.	<ul style="list-style-type: none"> - Je aktivní bezpečnostní funkce. Přerušení programu? → strana 4. - Nezvolili jste  (bez závěrečného odstředování)? → strana 3, 4. - Dvířka lze otevřít pouze pomocí nouzového odblokování? → strana 9. - Po vypnutí pračky jsou dvířka zablokována: Pračku zapněte a počkejte 5 sekund.
● Program se nespustí.	<ul style="list-style-type: none"> - Stiskli jste Start/Reload  (start/doplnění) nebo jste zvolili  (doba skončení)? - Jsou zavřená dvířka? - Je aktivní dětská pojistka? Deaktivace → strana 5.
● Prací roztok se neodčerpává.	<ul style="list-style-type: none"> - Nezvolili jste  (bez závěrečného odstředování)? → strana 3, 4. - Vyčistěte čerpadlo → strana 10. - Vyčistěte odtokovou trubku a/nebo odtokovou hadici.
● V bubnu není vidět voda.	<ul style="list-style-type: none"> - Nejedná se o závadu - voda je mimo viditelnou oblast.
● Výsledek odstředování není uspokojivý. Prádlo je mokré/příliš vlhké.	<ul style="list-style-type: none"> - Nejedná se o závadu - systém kontroly rovnoměrného rozložení prádla přerušil odstředování, nerovnoměrné rozložení prádla. Rozmístěte v bubnu malé a velké kusy prádla. - Nezvolili jste  (ochrana proti pomačkání)? → strana 5. - Nezvolili jste příliš nízké otáčky? → strana 5.
● Doba trvání programu se během pracovního cyklu mění.	<ul style="list-style-type: none"> - Nejedná se o závadu - průběh programu je optimalizován pro příslušný pracovní proces. To může mít za následek změny doby trvání na displeji.
● Opakované odstředování.	<ul style="list-style-type: none"> - Nejedná se o závadu - systém kontroly rovnoměrného rozložení prádla se snaží vyrovnat nerovnoměrné rozložení prádla.
● Zbytková voda v komoře pro ošetrovací prostředky.	<ul style="list-style-type: none"> - Nejedná se o závadu - nedojde ke snížení účinnosti ošetrovacího prostředku. - Příp. vyčistěte vložku → strana 9.
● Zápach v pračce.	<ul style="list-style-type: none"> - Nechte proběhnout program  Cottons (vyvářka/barevné) 90 °C bez prádla. Použijte univerzální prací prostředek.
● Bliká ukazatel stavu  . Z násypky na prací prostředky příp. vytéká prací prostředek.	<ul style="list-style-type: none"> - Nepoužili jste příliš velké množství pracího prostředku? Smíchejte 1 polévkovou lžičku aviváže s 1/2 l vody a směs nalijte do komory II (nepoužívejte na outdoorové textilie). - Při příštím praní snižte dávkování pracího prostředku.
● Velká hlučnost, vibrace a „pochodování“ pračky při odstředování.	<ul style="list-style-type: none"> - Jsou patky spotřebiče zajištěné? Zajistěte patky spotřebiče → návod k instalaci. - Odstranili jste přepravní pojistky? Odstraňte přepravní pojistky → návod k instalaci.
● Hluk při odstředování a odčerpání.	<ul style="list-style-type: none"> - Vyčistěte čerpadlo → strana 10.
● Displej/kontrolky během provozu nefungují.	<ul style="list-style-type: none"> - Energeticky úsporný režim → strana 5. - Výpadek elektrického proudu? - Nevypadla pojistka? Zapněte/vyměňte pojistku. - Není aktivní energeticky úsporný režim? - Pokud se porucha vyskytne znovu, zavolejte servisní službu.
● Průběh programu je delší než obvykle.	<ul style="list-style-type: none"> - Nejedná se o závadu - systém kontroly rovnoměrného rozložení prádla se snaží vyrovnat nerovnoměrné rozložení prádla opakovaným rozmístěním prádla. - Nejedná se o závadu - je aktivní systém kontroly pěny - zapne se navíc máchání.
● Zbytky pracího prostředku na prádle.	<ul style="list-style-type: none"> - Bezfosfátové prací prostředky ojedinele obsahují částice nerozpustné ve vodě. - Zvolte program  Rinse/Spin  (máchání/odstředování) nebo prádlo po vyprání vykartáčujte.

Nemůžete-li poruchu odstranit sami (vypnutí/zapnutí) nebo v případě potřeby opravy:

- Volič programu nastavte na **Off (vyp.)** a vytáhněte síťovou zástrčku ze zásuvky.
- Zavřete vodovodní kohoutek a zavolejte servisní službu → návod k instalaci.



Pračka

cs Návod k použití