

Uw nieuwe droogautomaat

Gefeliciteerd - U hebt gekozen voor een modern, kwalitatief hoogwaardig huishoudelijk apparaat van Bosch. De condensdroogautomaat met warmtepomp en automatische reiniging van de warmtewisselaar kenmerkt zich door een zuinig energieverbruik en minder onderhoud → blz. 6. Elke droogautomaat die de fabriek verlaat, wordt zorgvuldig gecontroleerd op functioneren en een onberispelijke staat. Bij vragen staat onze Servicedienst graag tot uw beschikking.

Volgens de milieuvorschriften afvoeren. De verpakking volgens de milieuvorschriften afvoeren. Dit apparaat is conform de Europese richtlijn 2002/96/EG voor elektrische en elektronische oude apparaten (waste electrical and electronic equipment - WEEE) gemarkeerd. Deze richtlijn vormt het kader voor een in de hele EU geldende terugname en verwerking van oude apparaten.

Zie voor meer informatie over onze producten, toebehoren, reservedelen en diensten: www.bosch-home.com

! De aanwijzingen op bladzijde 13 in acht nemen!
! Droogautomaat pas na het lezen van deze gebruiksaanwijzing en afzonderlijke **handleiding voor de energiezuinige modus** in gebruik nemen.

Inhoud

■ Voorbereiden	Blz. 2
■ Programma's instellen	2
■ Drogen	3/4
■ Aanwijzingen bij het wasgoed	5
■ Fijninstelling van de droogresultaten	6
■ Wat u absoluut moet aanhouden	6
■ Programma-overzicht	7
■ Installeren	8
■ Bescherming tegen vorst / Transport	8
■ Schoonmaken en onderhoud	9
■ Technische gegevens	10
■ Optionele accessoires	10
■ Normale geluiden	11
■ Wat te doen wanneer ... / Servicedienst	12
■ Veiligheidsbepalingen	13

Selectie Aan/Uit voor akoestisch signaal bij programma-einde.
 Gereduceerde temperatuur voor gevoelig textiel , bij langere droogtijd, bijvoorbeeld polyacryl, elastaan of acetaat.
 Reduceer kreukels en verlengt de kreukbeschermt op het einde van het programma.

Gebruik overeenkomstig het bedoelde gebruik

- alleen voor huishoudelijk gebruik,
- alleen voor het drogen van textiel dat in water werd gewassen.

! Kinderen niet zonder toezicht bij de droogautomaat laten!
! Huidieren op afstand van de droogautomaat houden!
 De droogautomaat kan door kinderen vanaf 8 jaar, door personen met beperkte fysieke, sensorische of geestelijke vaardigheden en door personen met beperkte ervaring of kennis bediend worden, wanneer ze onder toezicht staan of door een verantwoordelijke persoon worden geïnstrueerd.

Voorbereiden Installatie zie blz. 8

! Een beschadigde droger nooit in bedrijf nemen!
 Neem contact op met uw Servicedienst!

! Alleen met droge handen!
 Alleen bij de stekker vastpakken!

! Wasgoed sorteren + in de trommel doen
 Alle voorwerpen uit de zakken verwijderen. Let op aanstekers!
 De trommel moet vóór het vullen leeg zijn!
 Zie Programma-overzicht op blz. 7.

! Programma kiezen + instellen
 Droogprogramma selecteren ...
 ... en individueel aanpassen

Extra functies	Status-/Service indicaties	Display/Resterende tijd	Programmakieler
Signaal Signal Delicaat Délicat Antikreuk Anti-troissage	<input type="radio"/> Drogen/Séchage <input type="radio"/> Strijkdroog / Prêt à repasser <input type="radio"/> Kastdroog/Prêt à ranger <input type="radio"/> Antikreukfase/Einde Antifroissage/Fin <input type="radio"/> Reservoir ledigen / Videz le réservoir <input type="radio"/> Filter reinigen / Nettoyer le filtre	h:min <input type="checkbox"/>	Kreukherstellend Synthétiques Kastdroog extra Prêt à ranger extra Kastdroog Prêt à ranger Strijkdroog Prêt à repasser Extra snel 40' Express 40 min Sport/Fitness Timer 30 minuten warm / Minuterie 30 minutes chaud Witte/Bonte was Blanc/Couleurs Kastdroog extra Prêt à ranger extra Kastdroog Prêt à ranger Strijkdroog Prêt à repasser Mix Kastdroog Prêt à ranger Wol finish Finition laine

Reservoir ledigen / Videz le réservoir	Reservoir met condenswater legen. Eventueel filter in condenswaterreservoir reinigen → blz. 9.
Filter reinigen / Nettoyer le filtre	Pluizenfilter onder stromend water reinigen → blz. 4.
h:min	Programma-einde na 1-24 uur (toets eventueel meerdere malen indrukken) altijd op het eerstvolgende hele uur instelbaar.
Cin	Automatische reiniging van de warmtewisselaar.
Fijninstelling van de droogresultaten	Het droogresultaat (bijv. Kastdroog / Prêt à ranger) kan in drie stappen (1 - max. 3) voor de programma's 0, 1, 2, 3 Witte/Bonte was / Blanc/Couleurs, Kreukherstellend / Synthétiques, Mix en Extra snel 40' / Express 40 min aangepast worden → Voorinstelling = 0. De instelling blijft na fijninstelling van één van deze programma's voor de anderen bewaard. Zie voor meer informatie → blz. 6.

Drogen



Condenswaterreservoir legen

Reservoir **na elke** droogcyclus legen, niet tijdens het drogen!
 1. Condenswaterreservoir er uit trekken en horizontaal houden.
 2. Condenswater eruit gieten.
 3. Reservoir altijd volledig tot het inklikken in de droger schuiven. Wanneer het indicatielampje **Reservoir ledigen / Videz le réservoir** ondanks legen knippert → **Filter in condenswaterreservoir pag. 9.**

Pluizenfilter reinigen

Het pluizenfilter bestaat uit twee delen.

- Reinigen van binnenste van het pluizenfilter **na elke keer** drogen:
- Deur openen. Pluizen op en rond de deur verwijderen.
 - Binnenste pluizenfilter er uit trekken en oplappen.
 - Pluizen verwijderen (met de hand over het pluizenfilter strijken). Sterk verontreinigd of verstopt pluizenfilter onder stromend water afspoelen en goed afdrogen!

- Reinigen van het buitenste pluizenfilter **na elke 5e** droogcyclus:
- Buitenste pluizenfilter er uit nemen.
 - Opklappen en pluizen verwijderen. Onder stromend water afspoelen en goed afdrogen!

Droogautomaat uitschakelen

Programmakieler op **Uit/Arrêt** zetten. Was niet in de droger laten zitten!

Was uitnemen

Uw droger beschikt over een automatische antikreukfunctie. De trommel wordt na het einde van het programma 60 minuten met bepaalde tussenpozen kort gedraaid. Het wasgoed blijft losjes en zacht (bij gekozen extra functie **Antikreuk/Antifroissage** 120 min).

Einde programma zodra het indicatielampje **Antikreukfase/Einde Antifroissage/Fin** gaat branden.

Programma onderbreken

wasgoed bijvullen of uitnemen.
! Het droogproces kan voor het bijvullen of uitnemen van wasgoed kort worden onderbroken, maar moet echter daarna aansluitend worden voortgezet en beëindigd!

- Deur openen, het droogproces wordt onderbroken.
- Wasgoed bijvullen of uit de trommel halen en vuldeur sluiten.
- Indien nodig programma en programmaverfijningen opnieuw kiezen.
- Toets **Start/Stop / Départ/Stop** kiezen. De resterende tijd wordt na enkele minuten bijgewerkt.

Aanwijzingen omtrent wasgoed ...

! **Identificatie van textiel**
De onderhoudsinstructies van de producent aanhouden!
 Drogen met normale temperatuur.
 Drogen met lage temperatuur → extra **Delicaat / Délicat** kiezen.
 Niet machinaal drogen.

! **Absoluut veiligheidsinstructies blz. 13 aanhouden!**
 Het volgende textiel bijvoorbeeld niet in de droogautomaat drogen:
 - Niet luchtdoorlatend textiel (bijv. met rubberlaag).
 - Gevoelige stoffen (zijde, synthetische vitrages) → Kreukvorming!
 - Met olie verontreinigd wasgoed.

! **Tips voor het drogen**
 - Voor een gelijkmatig droogresultaat: wasgoed sorteren op weefsel en droogprogramma.
 - Zeer klein wasgoed (bijv. babysokjes) altijd samen met groter wasgoed (bijv. handdoek) drogen.
 - Ritsluitingen dichtdoen, haken en ogen sluiten, overtrekken dichtknopen.
 - ceintuurs van stof, schortbanden enz. samenbinden.
 - Kreukherstellend wasgoed niet te droog laten worden → kans op kreuk!
 - De warmtewisselaar van de droger wordt bij het drogen automatisch gereinigd.
 - Pluizenfilter en filter in het condenswaterreservoir moeten regelmatig gereinigd worden.

! **Milieubeschermt / Besparingstips**
 - Voorafgaande aan het drogen het wasgoed in de wasmachine grondig centrifugeren.
 - → Hoge centrifugeerkracht verkort de droogtijd en verlagen het energieverbruik, ook kreukherstellend wasgoed centrifugeren.
 - Maximaal aanbevolen vulgewicht benutten, maar niet overschrijden → Programma-overzicht blz. 7.
 - Tijdens het drogen de ruimte goed ventileren.
 - Luchtinlaat niet afsluiten of dichtplakken.

Fijninstelling van de droogresultaten



L:00, L:01, L:02, L:03 worden achter elkaar weergegeven
 Kort signaal bij wijziging van L:03 in L:00, lang signaal - andere gevallen.

Wat u absoluut moet aanhouden ...

Uw droger is bijzonder energiezuinig en kenmerkt zich in technisch opzicht door een koudekringloop, die net als bij een koelkast, energie doelmatig gebruikt. De warmtewisselaar van de droger wordt bij het drogen automatisch gereinigd. Pluizenfilter en filter in het condenswaterreservoir moeten regelmatig gereinigd worden.

! Droogautomaat nooit zonder **Pluizenfilter** en **condenswaterreservoir met filter** gebruiken!

- Pluizenfilter**
 Bij het drogen worden pluizen en haren uit het wasgoed in het pluizenfilter opgevangen. Verstopt pluizenfilters kunnen de warmtewisselaar hinderen in het goed functioneren. Daarom moet het pluizenfilter absoluut na elke droogcyclus worden gereinigd. Regelmatig afspoelen onder stromend water → blz. 4.
- Filter in condenswaterreservoir**
 Filter in condenswaterreservoir reinigt het condenswater. Dit condenswater is nodig voor de automatische reiniging. Het filter moet regelmatig onder stromend water worden gereinigd. Leeg het condenswaterreservoir is nodig voor de reiniging van het filter → blz. 4/9.
- Textiel**
 Geen textiel drogen dat in aanraking is geweest met oplosmiddelen, olie, was, vet of verf: bijv. haarlak, nagellak-remover, vlekkenverwijderaar, wasbenzine, etc.
 Zakken van het textiel legen.
 Geen textiel drogen dat geen lucht doorlaat.
 Sterk pluizend wasgoed vermijden.
 Wol alleen oprispen in wolprogramma.

Programma-overzicht zie ook blz. 5

Sorteer het wasgoed naar soort textiel en weefsel. Het wasgoed moet in de droger kunnen.

PROGRAMMA	Wol	Wol finish / Finition laine	Extra snel 40' / Express 40 min	Sport/Fitness	Minuterie 30 minutes warm / Minuterie 30 minutes chaud
Witte/Bonte was / Blanc/Couleurs	max. 7 kg	max. 3 kg	max. 2 kg	max. 1,5 kg	max. 3 kg
Kreukherstellend / Synthétiques	max. 3,5 kg	max. 3 kg	max. 2 kg	max. 1,5 kg	max. 3 kg
Mix	max. 3 kg	max. 3 kg	max. 2 kg	max. 1,5 kg	max. 3 kg
Strijkdroog / Prêt à repasser	max. 3 kg	max. 3 kg	max. 2 kg	max. 1,5 kg	max. 3 kg
Kastdroog / Prêt à ranger	max. 3 kg	max. 3 kg	max. 2 kg	max. 1,5 kg	max. 3 kg
Wol finish / Finition laine	max. 3 kg	max. 3 kg	max. 2 kg	max. 1,5 kg	max. 3 kg
Extra snel 40' / Express 40 min	max. 3 kg	max. 3 kg	max. 2 kg	max. 1,5 kg	max. 3 kg
Sport/Fitness	max. 3 kg	max. 3 kg	max. 2 kg	max. 1,5 kg	max. 3 kg
Minuterie 30 minutes warm / Minuterie 30 minutes chaud	max. 3 kg	max. 3 kg	max. 2 kg	max. 1,5 kg	max. 3 kg

! alleen voor programma **Witte/Bonte was / Blanc/Couleurs** en **Kreukherstellend / Synthétiques**.
 *Drooglijnen kunnen individueel worden gekozen → Kastdroog extra / Prêt à ranger extra, Kastdroog / Prêt à ranger en Strijkdroog / Prêt à repasser (afhankelijk van model).
 Fijninstelling van de drooggraad mogelijk; meerlaags textiel heeft een langere droogduur dan eenlaags kledingstukken.
 Adres: gescheiden drogen!

Uw nieuwe droogautomaat

Gefeliciteerd - U hebt gekozen voor een modern, kwalitatief hoogwaardig huishoudelijk apparaat van Bosch. De condensdroogautomaat met warmtepomp en automatische reiniging van de warmtewisselaar kenmerkt zich door een zuinig energieverbruik en minder onderhoud → blz. 6. Elke droogautomaat die de fabriek verlaat, wordt zorgvuldig gecontroleerd op functioneren en een onberispelijke staat. Bij vragen staat onze Servicedienst graag tot uw beschikking.

Volgens de milieuvoorschriften afvoeren.

De verpakking volgens de milieuvoorschriften afvoeren. Dit apparaat is conform de Europese richtlijn 2002/96/EG voor elektrische en elektronische oude apparaten (waste electrical and electronic equipment - WEEE) gemarkeerd. Deze richtlijn vormt het kader voor een in de hele EU geldende terugname en verwerking van oude apparaten.

Zie voor meer informatie over onze producten, toebehoren, reservedelen en diensten: www.bosch-home.com



De aanwijzingen op bladzijde 13 in acht nemen!



Droogautomaat pas na het lezen van deze gebruiksaanwijzing en afzonderlijke **handleiding voor de energiezuinige modus** in gebruik nemen.

Inhoud

Blz.

■ Voorbereiden	2
■ Programma's instellen	2
■ Drogen	3/4
■ Aanwijzingen bij het wasgoed	5
■ Fijnstelling van de droogresultaten	6
■ Wat u absoluut moet aanhouden	6
■ Programma-overzicht	7
■ Installeren	8
■ Bescherming tegen vorst / Transport	8
■ Schoonmaken en onderhoud	9
■ Technische gegevens	10
■ Optionele accessoires	10
■ Normale geluiden	11
■ Wat te doen wanneer ... / Servicedienst	12
■ Veiligheidsbepalingen	13

Selectie Aan/Uit voor akoestisch signaal bij programma-einde.

Gereduceerde temperatuur voor gevoelig textiel , bij langere droogtijd, bijvoorbeeld polyacryl, elastaan of acetaat.

Reduceert kreukels en verlengt de kreukbescherming na het einde van het programma.

■ Signaal / Signal
■ Delicaat / Délicat
■ Antikreuk / Antifroissage

Gebruik overeenkomstig het bedoelde gebruik

- alleen voor huishoudelijk gebruik,
- alleen voor het drogen van textiel dat in water werd gewassen.



Kinderen niet zonder toezicht bij de droogautomaat laten!
Huisdieren op afstand van de droogautomaat houden!

De droogautomaat kan door kinderen vanaf 8 jaar, door personen met beperkte fysieke-, sensorische- of geestelijke vaardigheden en door personen met beperkte ervaring of kennis bediend worden, wanneer ze onder toezicht staan of door een verantwoordelijke persoon worden geïnstrueerd.

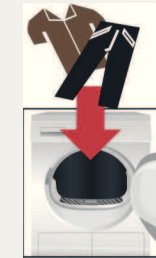
Voorbereiden Installatie zie blz. 8



Een beschadigde droger nooit in bedrijf nemen!
Neem contact op met uw Servicedienst!



Alleen met droge handen!
Alleen bij de stekker vastpakken!



Wasgoed sorteren + in de

Alle voorwerpen uit de zakken verwijderen.
Let op aanstekers!
De trommel moet vóór het vullen leeg zijn!
Zie Programma-overzicht op blz. 7.

Programma kiezen

... en indi

Extra functies	Status-/Service indicaties	Display/ Resterende tijd	Programmakieler
Signaal Signal Delicaat Délicat Antikreuk Anti-froissage	<input type="radio"/> Drogen/Séchage <input type="radio"/> Strijkdroog Prêt à repasser <input type="radio"/> Kastdroog/Prêt à ranger <input type="radio"/> Antikreukfase/Einde Antifroissage/Fin <input type="radio"/> Reservoir ledigen Videz le réservoir <input type="radio"/> Filter reinigen Nettoyer le filtre		Kreukherstellend Synthétiques Kastdroog extra Prêt à ranger extra Kastdroog Prêt à ranger Strijkdroog Prêt à repasser Extra snel 40' Express 40 min Sport/Fitness Timer 30 minuten warm Minuterie 30 minutes chaud Uit Arrêt Witte/Bonte was Blanc/Couleurs Kastdroog extra Prêt à ranger extra Kastdroog Prêt à ranger Strijkdroog Prêt à repasser Mix Kastdroog Prêt à ranger Wol finish Finition laine



Alle toetsen zijn aanraken of aantikken is voldoende.

Start/Stop / Départ/ Arrêt



Droogautomaat uit het gebruik plaatsen!

Reservoir ledigen /
Videz le réservoir

Reservoir met condenswater legen.
Eventueel filter in condenswaterreservoir reinigen → blz. 9.

Filter reinigen /
Nettoyer le filtre

Pluizenfilter onder stromend water reinigen → blz. 4.

h:min

Programma-einde na 1-24 uur (toets eventueel meerdere malen indrukken) altijd op hele uur instelbaar.

CIn

Automatische reiniging van de warmtewisselaar.

Fijnstelling van de droogresultaten

Het droogresultaat (bijv. Kastdroog / Prêt à ranger) kan in drie stappen (1 - max. 3) voor **Witte/Bonte was / Blanc/Couleurs**, **Kreukherstellend / Synthétiques**, **Mix** en **Extra snel** aangepast worden → Voorinstelling = 0. De instelling blijft na fijnstelling van één programma's voor de anderen bewaard. Zie voor meer informatie → blz. 6.

Droogautomaat controleren

Filter in het stopcontact steken

Trommel doen

Programma's selecteren + instellen

Programma individueel aanpassen

Programma's draakgevoelig, niet gebruiken!

Programma's / Stop - toets kiezen

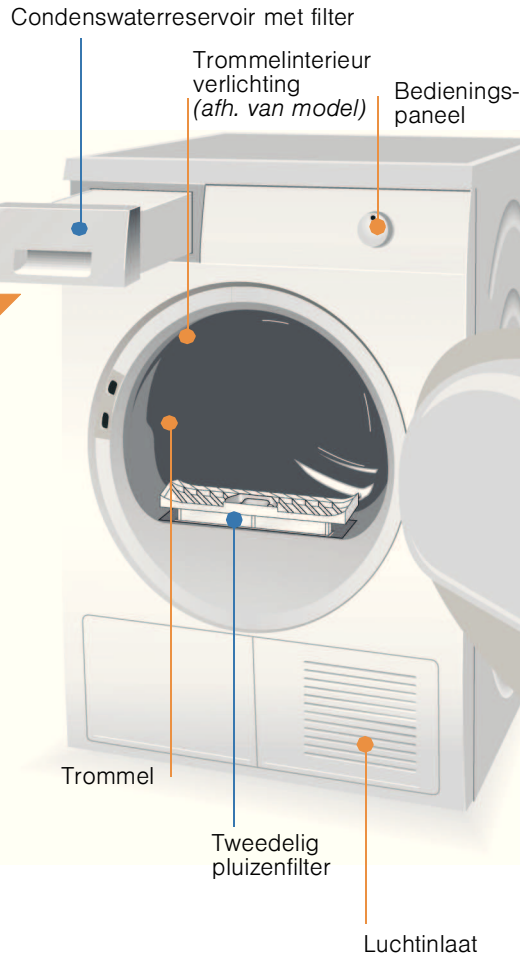
Programma's aansluitend met andere gebruiken!

Programma's eerstvolgende

Programma's de programma's 0, 1, 2, 3 en 40' / Express

Programma's één van deze

Drogen



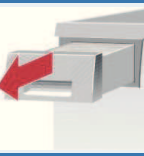
1
2
3



Condenswaterreservoir legen

Reservoir **na elke** droogcyclus legen, niet tijdens het drogen!

1. Condenswaterreservoir er uit trekken en horizontaal houden.
 2. Condenswater eruit gieten.
 3. Reservoir altijd volledig tot het inklikken in de droger schuiven.
- Wanneer het indicatielampje **Reservoir ledigen** / Videz le réservoir ondanks legen knippert → *Filter in condenswaterreservoir pag. 9.*



Pluizenfilter reinigen

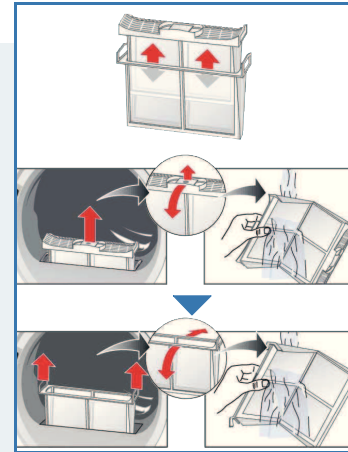
Het pluizenfilter bestaat uit twee delen.

Reinigen van binnenste van het pluizenfilter **na elke keer** drogen:

1. Deur openen. Pluizen op en rond de deur verwijderen.
2. Binnenste pluizenfilter er uit trekken en opklappen.
3. Pluizen verwijderen (met de hand over het pluizenfilter strijken). Sterk verontreinigd of verstopt pluizenfilter onder stromend water afspoelen en goed afdrogen!

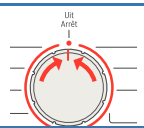
Reinigen van het buitenste pluizenfilter **na elke 5e** droogcyclus:

4. Buitenste pluizenfilter er uit nemen.
5. Opklappen en pluizen verwijderen. Onder stromend water afspoelen en goed afdrogen!
6. Dichtklappen, pluizenfilters in elkaar steken en weer plaatsen.



Droogautomaat uitschakelen

Programmakieler op **Uit/Arrêt** zetten. Was niet in de droger laten zitten!



Was uitnemen

Uw droger beschikt over een automatische antikreukfunctie. De trommel wordt na het einde van het programma 60 minuten met bepaalde tussenpozen kort gedraaid. Het wasgoed blijft losjes en zacht (bij gekozen extra functie **Antikreuk/Antifroissage** 120 min).

Einde programma zodra het indicatielampje **Antikreukfase/Einde** / Antifroissage/Fin gaat branden.



Programma onderbreken wasgoed bijvullen of uitnemen.

i Het droogproces kan voor het bijvullen of uitnemen van wasgoed kort worden onderbroken, maar moet echter daarna aansluitend worden voortgezet en beëindigd!

1. Deur openen, het droogproces wordt onderbroken.
2. Wasgoed bijvullen of uit de trommel halen en vuldeur sluiten.
3. Indien nodig programma en programmaverfijningen opnieuw kiezen.
4. Toets **Start/Stop** / **Départ/Stop** kiezen. De resterende tijd wordt na enkele minuten bijgewerkt.



Tijdens het drogen het condenswaterreservoir niet eruit nemen / legen!

Aanwijzingen omtrent wasgoed ...



Identificatie van textiel

De onderhoudsinstructies van de producent aanhouden!

- ☑ Drogen met normale temperatuur.
- ☑ Drogen met lage temperatuur → extra **Delicaat** / Délicat kiezen.
- ☒ Niet machinaal drogen.



Absoluut veiligheidsinstructies blz. 13 aanhouden!

Het volgende textiel bijvoorbeeld niet in de droogautomaat drogen:

- Niet luchtdoorlatend textiel (bijv. met rubberlaag).
- Gevoelige stoffen (zijde, synthetische vitrages) → Kreukvorming!
- Met olie verontreinigd wasgoed.



Tips voor het drogen

- Voor een gelijkmatig droogresultaat: wasgoed sorteren op weefsel en droogprogramma.
- Zeer klein wasgoed (bijv. babysokjes) altijd samen met groter wasgoed (bijv. handdoek) drogen.
- Ritssluitingen dichtdoen, haken en ogen sluiten, overtrekken dichtknopen. ceintuurs van stof, schortbanden enz. samenbinden.
- Kreukherstellend wasgoed niet te droog laten worden → kans op kreuken! Wasgoed in de frisse lucht laten nadrogen.
- Wol niet in de droger drogen, alleen oprispen → blz. 7 Programma **Wol finish**/Finition laine.
- Wasgoed na het drogen niet direct strijken, enige tijd op elkaar laten liggen → Restvocht verdeelt zich dan gelijkmatig.
- Het droogresultaat hangt af van het soort water dat tijdens het wassen wordt gebruikt. → *Fijninstelling van de droogresultaten* blz. 6.
- Geweven textiel (bijv. T-shirts, tricot) krimpt vaak bij de eerste keer drogen. → Niet het programma **Kastdroog extra**/Prêt à ranger extra gebruiken.
- Gesteven wasgoed is slechts in beperkte mate geschikt voor de droger. → Stijfisel laat een laagje achter dat invloed heeft op het drogen.
- Wasverzachter bij het wassen van de te drogen volgens opgave van de fabrikant doseren.
- Voor voorgedroogd, meerlaags textiel of afzonderlijke kleine stukken wasgoed het tijdprogramma gebruiken. Ook geschikt voor nadrogen.

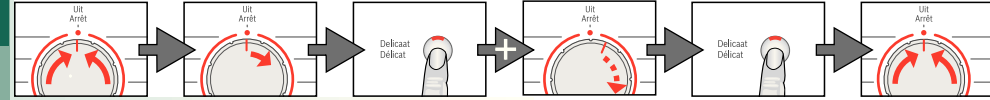
Milieubescherming / Besparingstips

- Voorafgaande aan het drogen het wasgoed in de wasmachine grondig centrifugeren. → Hoge centrifugetoerental verkorten de droogtijd en verlagen het energieverbruik, ook kreukherstellend wasgoed centrifugeren.
- Maximaal aanbevolen vulgewicht benutten, maar niet overschrijden → Programma-overzicht blz. 7.
- Tijdens het drogen de ruimte goed ventileren.
- Luchtinlaat niet afsluiten of dichtplakken.

Fijninstelling van de droogresultaten



Instelling van de stappen van de drogingsgraden



Op **Uit**/
Arrêt zetten

1 x naar
rechts

Delicaat/Délicat gekozen
houden en 5 stappen naar rechts

Delicaat/Délicat indrukken
tot de gewenste stap

Op **Uit**/
Arrêt zetten



L:00, L:01, L:02, L:03 worden achter elkaar weergegeven
Kort signaal bij wijziging van L:03 in L:00, lang signaal
- andere gevallen.

L:01

Wat u absoluut moet aanhouden ...

Uw droger is bijzonder energiezuinig en kenmerkt zich in technisch opzicht door een koudekringloop, die net als bij een koelkast, energie doelmatige gebruikt. De warmtewisselaar van de droger wordt bij het drogen automatisch gereinigd. Pluizenfilter en filter in het condenswaterreservoir moeten regelmatig gereinigd worden.



Droogautomaat nooit zonder Pluizenfilter en condenswaterreservoir met filter gebruiken!

Pluizenfilter

Bij het drogen worden pluizen en haren uit het wasgoed in het pluizenfilter opgevangen. Verstopt pluizenfilters kunnen de warmtewisselaar hinderen in het goed functioneren. Daarom moet het pluizenfilter absoluut na elke droogcyclus worden gereinigd. Regelmatig afspoelen onder stromend water → blz. 4.

Filter in condenswaterreservoir

Filter in condenswaterreservoir reinigt het condenswater. Dit condenswater is nodig voor de automatische reiniging. Het filter moet regelmatig onder stromend water worden gereinigd. Leeg het condenswaterreservoir is nodig voor de reiniging van het filter → blz. 4/9.

Textiel

Geen textiel drogen dat in aanraking is geweest met oplosmiddelen, olie, was, vet of verf: bijv. haarlak, nagellak-remover, vlekkenverwijderaars, wasbenzine, etc.

Zakken van het textiel legen.

Geen textiel drogen dat geen lucht doorlaat.

Sterk pluizend wasgoed vermijden.

Wol alleen oprispen in wolprogramma.

Programma-overzicht zie ook blz. 5

Sorteer het wasgoed naar soort textiel en weefsel. Het wasgoed moet in de droger kunnen.

Na het drogen: Wasgoed ...	☞ strijken	☞ licht nastrijken	☞ niet strijken	☞ mangelen
PROGRAMMA				
TEXTIELSOORT EN INSTRUCITIES				
**Witte/Bonte was / Blanc/Couleurs	max. 7 kg			
**Kreukherstellend / Synthétiques	max. 3,5 kg			
**Mix	max. 3 kg			
Strijkdroog / Prêt à repasser	☞ ☞ ☞ ☞			
Kastdroog / Prêt à ranger	☞			
*Kastdroog extra / Prêt à ranger extra	☞			
Wol finish / Finition laine	max. 3 kg			
Extra snel 40' / Express 40 min	max. 2 kg			
Sport/Fitness	max. 1,5 kg			
Timer 30 minuten warm / Minuterie 30 minutes chaud	max. 3 kg			

*alleen voor programma **Witte/Bonte was / Blanc/Couleurs** en **Kreukherstellend / Synthétiques**.

**Droogtijden kunnen individueel worden gekozen → Kastdroog extra / Prêt à ranger extra, Kastdroog / Prêt à ranger en Strijkdroog / Prêt à repasser (*afhankelijk van model*).

Fijninstelling van de drooggraad mogelijk; meerlaags textiel heeft een langere droogduur dan eenlaags kledingstukken.
Advies: gescheiden drogen!

9210 / 9000813334



Robert Bosch Hausgeräte GmbH
Carl-Wery-Str. 34
81739 München/Deutschland

WTW84361FG

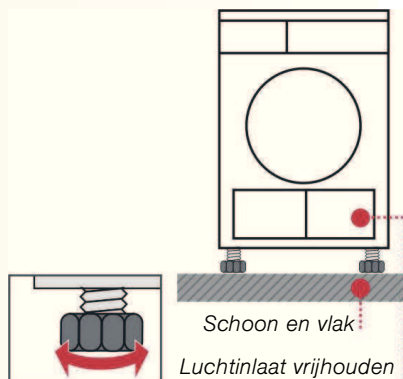
Installeren

- ! – Omvang levering: Droogautomaat, gebruiksaanwijzing en installatievoorschrift.
- Droogautomaat op transportschade controleren!
- De droogautomaat heeft een groot gewicht. Niet alleen optillen!
- Voorzichtig met scherpe kanten!
- Niet in een ruimte plaatsen waar vorst kan optreden! Water dat bevriest kan tot schade leiden!
- In geval van twijfel door een vakkundig monteur laten aansluiten!
- Droogautomaat niet aan uitstekende delen (bij. vuldeur) optillen - kans op afbreken!

1. Plaatsen van de droogautomaat

- De stekker moet te allen tijde bereikbaar zijn.
- Op een schoon, vlak en stevig oppervlak zetten!
- Luchtinlaat aan de voorkant van de droger vrijhouden.
- Omgeving van de droger schoonhouden.
- Droogautomaat met behulp van de schroefvoetjes stellen.
Een waterpas gebruiken.
- Schroefvoetjes in geen geval verwijderen!

! Alle toebehoren uit de trommel halen.
De trommel moet leeg zijn!



- ! Droogautomaat niet opstellen achter een deur of een schuifdeur waardoor het openen van de deur van de droogautomaat wordt geblokkeerd of gehinderd! Kinderen kunnen zich zo niet insluiten en in levensgevaar geraken.

2. Netaansluiting zie veiligheidsinstructies → blz. 13.

- Volgens de voorschriften via een randgeaard stopcontact op wisselstroom aansluiten. In geval van twijfel het stopcontact door een vakkundige monteur laten controleren!
- Netspanning en de aangegeven spanning op het typeplaatje (→ blz. 10) moeten overeenkomen!
- Aansluitwaarde en vereiste zekering zijn op het typeplaatje aangegeven.

Vorstbeveiliging

! Droogautomaat bij kans op vorst niet gebruiken!

Vorbereiding

1. Reservoir voor condenswater legen → blz. 4.
2. Programmakiezer op een willekeurig programma zetten.
3. Toets **Start/Stop / Départ/Stop** kiezen → Condenswater wordt in het reservoir gepompt.
4. 5 min. wachten, reservoir voor condenswater nogmaals legen.
5. Programmakiezer op **Uit/Arrêt** zetten.

Transport

- ! – Voorbereiding van de droger → zie vorstbeveiliging.
- Droogautomaat rechtopstaand transporteren.
- Na transport de droger twee uur laten rusten.

i In de droogautomaat bevindt zich restwater. Dit kan bij een scheve stand uit de droogautomaat lopen.

Schoonmaken en onderhoud

! Alleen in uitgeschakelde toestand!

Warmtewisselaar

i De warmtewisselaar van de droger wordt bij het drogen automatisch gereinigd, op het display verschijnt **Cln**. Het condenswaterreservoir tijdens het reinigingsproces niet uit de automaat trekken.

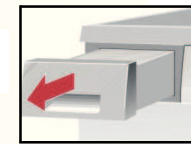
Droogautomaatbehuizing, Bedieningspaneel, Luchtinlaat

Met een zachte, vochtige doek afnemen.
Geen agressieve schoonmaak- en oplosmiddelen gebruiken.
Wasmiddel- en reinigingsmiddelresten direct verwijderen.

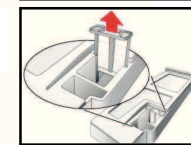
Filter in condenswaterreservoir

! Bij het legen van het condenswaterreservoir, wordt het filter automatisch gereinigd. Filter desondanks regelmatig onder stromend water reinigen → Vermijden van hardnekkige afzettingen/verontreinigingen.

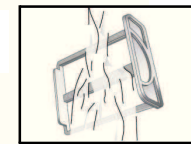
1. Condenswaterreservoir eruit nemen.



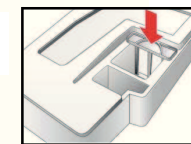
2. Filter uit de borging trekken.



3. Filter onder stromend water of in vaatwasser reinigen.



4. Filter plaatsen.



5. Condenswaterreservoir in de droogautomaat schuiven totdat deze borgt.

! Droogautomaat alleen met geplaatst filter gebruiken!

Vochtigheidssensor

! De droogautomaat is uitgerust met vochtigheidssensoren van roestvaststaal. Vochtigheidssensoren meten de vochtigheidsgraad van het wasgoed. Na langere bedrijfstijd kan zich op de vochtigheidssensor een fijne kalklaag afzetten.

1. Deur openen.
2. Vochtigheidssensoren met een vochtig gemaakte spons met ruw oppervlak reinigen.



! Geen staalwol of schuurmiddel gebruiken!

Technische gegevens

● Afmetingen (DxBxH)	60 x 60 x 85 cm (in hoogte verstelbaar)
Gewicht	ca. 51 kg
Max. vulgewicht	7 kg
Reservoir voor condenswater	4,0 l
Aansluitspanning	220-240 V
Aansluitwaarde	max. 1000 W
Zekering	10 A
Omgevingstemperatuur	5 - 35°C
Typenummer	
Fabricagenummer	onder de vuldeur

Het typeplaatje vindt u op de achterkant van de droogautomaat.

- **Trommelinterieurverlichting** (afh. van model) **(gloeilamp E14, 25W)**
De trommel wordt na het openen of sluiten van de deur en na de start van het programma verlicht en dooft vanzelf. Gloeilamp vervangen → blz. 12.

Verbruikswaarden

Textiel/Programma	Restvochtgehalte van het textiel na het centrifugeren		Droogtijd**	Energieverbruik**
Witte/Bonte was // Blanc/Couleurs 7 kg				
Kastdroog/Prêt à ranger*	1400 tpm	(50%)	134 min	1,75 kWh
	1000 tpm	(60%)	155 min	2,03 kWh
	800 tpm	(70%)	175 min	2,32 kWh
Strijkdroog/Prêt à repasser*	1400 tpm	(50%)	98 min	1,24 kWh
	1000 tpm	(60%)	119 min	1,52 kWh
	800 tpm	(70%)	139 min	1,81 kWh
Kreukherstellend / Synthétiques 3,5 kg				
Kastdroog/Prêt à ranger*	800 tpm	(40%)	54 min	0,57 kWh
	600 tpm	(50%)	68 min	0,72 kWh

* Programma-instelling voor controle volgens de geldende EN61121.

** De waarden kunnen afhankelijk van de textielsoort, samenstelling van de te drogen was, restvochtgehalte van het textiel alsmede de beladingshoeveelheid afwijken van de vermelde waarden.

Textiel/Programma	Droogtijd	Jaarlijks energieverbruik
Witte/Bonte was // Blanc/Couleurs 7 kg / 3,5 kg*		
Kastdroog/Prêt à ranger***	124 min / per cyclus	258 kWh / per jaar

*** Programma-instelling voor testen en energielabel conform de richtlijn 2010/30/EU.

Optionele accessoires (via Servicedienst bestelnummer)

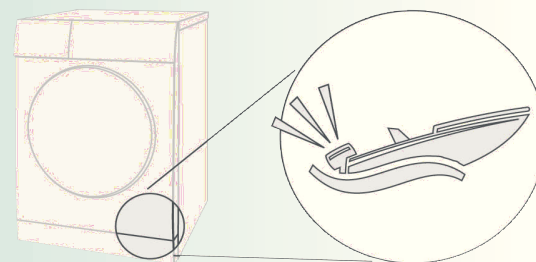
WTZ 11310 Verbindingsset was-droogzuil
De droogautomaat kan ruimtebesparend op een wasmachine van dezelfde diepte en breedte worden geplaatst. Droogautomaat **absoluut** met deze aansluitset op de wasautomaat bevestigen. WTZ 11300: net als de WTZ 11310, maar dan met uittrekbaar werkblad.

WTZ 10290 Onderbouw
In plaats van de apparaat-afdekplaat **absoluut** een plaatafdekking laten monteren door de vakman.

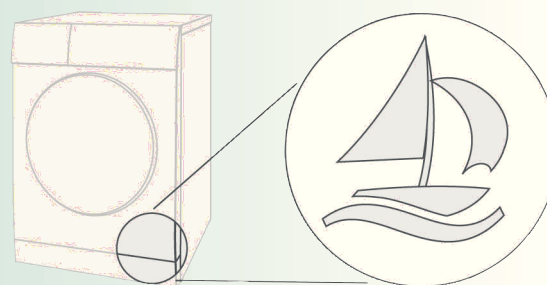
WMZ 20500 Ergolade
Voor het beter be- en ontladen. De mand in het uitschuifbare deel kan worden gebruikt voor transport van het wasgoed.

Normale geluiden

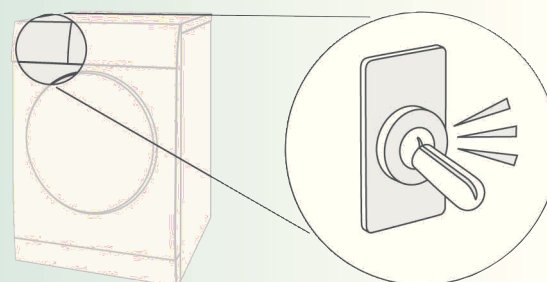
Bij het drogen ontstaan door de compressor en pomp heel normale geluiden.



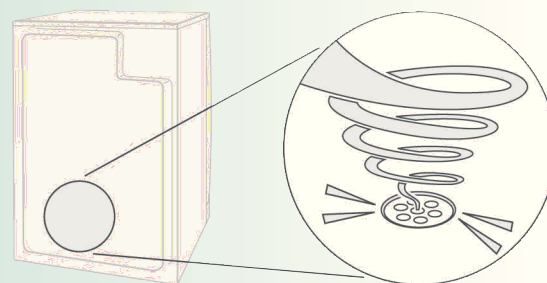
De compressor in de droogautomaat veroorzaakt van tijd tot tijd een bromgeluid. Het volume en de toonhoogte kan daarbij wijzigen, afhankelijk van het gekozen programma en droogfase.



De compressor van de droger wordt af en toe belucht, daarbij ontstaat een zoemend geluid.



De automatische reiniging van de droger veroorzaakt klikgeluiden.



Het condenswater wordt met een pomp in het condenswaterreservoir gepompt, daarbij ontstaan pompgeluiden.

Wat te doen als...



Wanneer een storing niet zelf kan worden opgelost (bijv. door uit-/inschakelen), neem dan contact op met onze servicedienst. Wij vinden altijd een passende oplossing, ook om onnodige bezoeken van monteurs te vermijden. Vertrouw op de competentie van de producent en waarborg zo dat de reparatie door getrainde servicetechnici wordt uitgevoerd, die met originele reservedelen zijn uitgerust. De contactgegevens voor de dichtstbijzijnde **Service** vindt u hier, resp. in de Servicedienstindex:

- NL 088 424 4010
- B 070 222 141


Geef a.u.b. aan de Servicedienst het typenummer (E-Nr.) en het fabricagenummer (FD) van het apparaat door (zie binnenzijde van de deur).

Programmakieler op **Uit**/Arrêt zetten en stekker uit het stopcontact halen.

Indicatielampje Start /Stop // Départ /Stop brandt niet.	Stekker in het stopcontact? Programma gekozen?
Display en displaylampen (<i>afh. van model</i>) gaan uit en de toets Start /Stop // Départ /Stop knippert.	Energiezuinige modus geactiveerd → afzonderlijke handleiding voor energiezuinige modus.
Indicatielampje Reservoir ledigen / Videz le réservoir en toets Start /Stop // Départ /Stop knipperen.	Reservoir voor condenswater legen → blz. 4. Eventueel filter in condenswaterreservoir reinigen → blz. 9. Droger getransporteerd? → 2 uur wachten en opnieuw starten.
Indicatielampje Filter reinigen / Nettoyer le filtre en toets Start /Stop // Départ /Stop knipperen.	Pluizenfilter onder stromend water reinigen → blz. 4.
Op het display verschijnt Cln .	Geen storing! Automatische reiniging van de warmtewisselaar. Condenswaterreservoir niet legen.
Droogautomaat start niet.	Toets Start /Stop // Départ /Stop gekozen? Vuldeur gesloten? Programma ingesteld? Omgevingstemperatuur hoger dan 5 °C?
Er komt water vrij.	Droogautomaat horizontaal plaatsen.
Deur gaat vanzelf open.	Deur dichtdrukken totdat deze hoorbaar vastklikt.
Kreukvorming.	Beladingshoeveelheid overschreden? Kledingstukken na afloop van het programma direct uit de droger halen, ophangen en in vorm brengen. niet aangepast programma gekozen → blz. 7.
Droogresultaat is niet bevredigend (wasgoed gevoeld, te vochtig).	Warm wasgoed voelt vochtiger aan dan het daadwerkelijk is! Gekozen programma pas niet bij belading. Ander droogprogramma gebruiken of daarnaast het tijdprogramma kiezen → blz. 7. Fijninregeling van de droogresultaten gebruiken → blz. 1/2 en 6. Fijne kalklaag op de vochtigheidssensoren → vochtigheidssensoren reinigen → blz. 9. Programma afgebroken, bijv. reservoir vol, stroomstoring, deur open of maximale droogtijd bereikt.
Droogtijd te lang.	Pluizenfilter onder stromend water reinigen → blz. 4. Onvoldoende luchttoevoer → zorg voor luchtcirculatie. Eventueel luchtinlaat geblokkeerd → Vrijhouden → blz. 8. Omgevingstemperatuur hoger dan 35 °C → Ventileren.
Vochtigheid in de ruimte stijgt sterk.	Ruimte afdoende ventileren.
Netspanningsstoring.	Was direct uit de droogautomaat halen en uitspreiden. Er kan warmte vrijkomen.
Af en toe extra geluiden en trillingen.	Geen storing! Normale geluiden → blz. 11.
Luid bromgeluid gedurende enige seconden.	Condenswaterreservoir volledig ingeschoven? → Condenswaterreservoir geheel in het apparaat schuiven. Geen storing! Normale geluiden → blz. 11.
Binnenverlichting (<i>afh. van model</i>) werkt niet.	Netstekker uit stopcontact halen, afdekcap in de binnenruimte boven de deur openen (m.b.v. Torx 20 schroevendraaier) en gloeilamp vervangen → blz. 10. Afdekcapje sluiten. Droogautomaat nooit zonder afdekcapje gebruiken!

Veiligheidsinformatie



Noodsituatie	– Stekker onmiddellijk uit stopcontact trekken of zekering losdraaien resp. uitschakelen.
Droogautomaat ALLEEN...	– binnenshuis gebruiken. – voor het drogen van textiel gebruiken.
Droogautomaat NOOIT...	– voor andere doeleinden gebruiken dan hierboven beschreven. – qua techniek of eigenschappen wijzigen.
Gevaren	– Kinderen en niet geïnstrueerde personen mogen de droogautomaat niet gebruiken. – Kinderen nooit zonder toezicht bij het apparaat laten. – Huisdieren uit de buurt van het apparaat houden. – Alle voorwerpen uit de zakken van het textiel verwijderen. Let met name op aanstekers → Explosiegevaar! – Niet op de deur leunen of gaan zitten → Het apparaat kan omvallen!
Installatie	– Losse snoeren vastmaken → Valgevaar! – Droogautomaat bij kans op vorst niet gebruiken!
Elektrische aansluiting	– De droogautomaat volgens de voorschriften via een randgeaard stopcontact op de wisselstroom aansluiten. Anders is de veiligheid niet gegarandeerd. – Diameter van de kabel moet voldoende zijn. – Alleen een aardlekschakelaar met dit symbool gebruiken:  – Stekker en stopcontact moeten in elkaar passen. – Geen meervoudige stekkers/contactdozen en/of verlengkabels gebruiken. – Netstekker niet met vochtige handen beetpakken → Elektrocuciegevaar! – Stekker nooit aan de kabel uit het stopcontact trekken. – Aansluitkabel niet beschadigen → Elektrocuciegevaar!
Gebruik	– Alleen wasgoed in de trommel doen. – Controleer de inhoud voordat u de droogautomaat inschakelt. – Droogautomaat niet gebruiken wanneer het wasgoed met oplosmiddelen, olie, was, vet of verf in contact is geweest (bijv. haarversteviger, nagellak-remover, vlekkenmiddel, wasbenzine, etc) → Kans op brand/explosie! – Gevaar door stof (bijv. stof van kolen, meel): Droger niet gebruiken → Explosiegevaar! – Droogautomaat niet gebruiken als het wasgoed schuimstof of schuimrubber bevat → Elastisch materiaal kan vernietigd worden en het apparaat kan door eventuele vervorming van de schuimstof beschadigd worden. – Droogautomaat na afloop van het programma uitschakelen. – Condenswater is geen drinkwater en kan met pluizen zijn verontreinigd!
Defect	– Droogautomaat bij defect of een vermoedelijk defect niet gebruiken. Reparatie uitsluitend door de Servicedienst. – Droogautomaat met defecte aansluitkabel niet gebruiken. Defecte netkabel alleen door de Servicedienst laten vervangen om gevaren te voorkomen. – Voor het vervangen van de gloeilamp van de binnenverlichting absoluut de stekker uit het stopcontact halen → Elektrocuciegevaar!
Vervangende onderdelen	– Om veiligheidsredenen alleen originele onderdelen en accessoires ter vervanging gebruiken.
Afvoeren	– Stekker uit het stopcontact trekken. Hierna de elektrische kabel van het apparaat afsnijden. Bij uw gemeente informeren hoe u het apparaat kunt (laten) afvoeren. – De warmtewisselaar bevat het onder het Kyoto protocol vastgelegde gefluoriseerde broeikasgas R134a → Deskundig afvoeren. Vulgewicht: 0,22 kg. – Verpakking: Kinderen niet met het verpakkingsmateriaal laten spelen → Verstikkingsgevaar! – Al het materiaal is milieuvriendelijk en kan opnieuw gebruikt worden. Volgens de milieuvorschriften afvoeren.



Droogautomaat



nl Gebruikershandleiding