

Az Ön mosógépe

Gratulálunk - Ön egy korszerű, kiváló minőségű, Bosch márkájú háztartási készüléket választott. A mosógép takarékos víz- és energiafelhasználással tűnik ki. A gyártó minden kiszállított gép működőképességét és kifogástalan állapotát gondosan ellenőrizi.

További információk: www.bosch-home.com

Az Önhöz legközelebbi vevőszolgálat elérhetőségét megtalálja itt ill. a vevőszolgálatok jegyzékében (modelltől függően).

Környezetbarát módon történő ártalmatlanítás

A csomagolást környezetbarát módon ártalmatlanítsa. Ez a készülék az elektromos és elektronikus berendezések hulladékairól szóló 2002/96/EK irányelv (waste electrical and electronic equipment - WEEE) szerinti jelöléssel van ellátva. Az irányelv előírja a berendezések hulladékainak visszavételére és hasznosítására vonatkozó Európai Unió kereteket.

Tartalom

■ Rendeltetésszerű használat	1
■ Programok	1
■ Program beállítása és módosítása	3
■ Mosás	3/4
■ Mosás után	4
■ Egyéni beállítások	5/6
■ Útmutatások a kijelző-mezőn	6
■ Programátekintés	7
■ Biztonsági útmutatások	8
■ Fogyasztási értékek	8
■ Fontos útmutatások	9
■ Folyékony mosószerhez alkalmas betét	9
■ Ápolás/tisztítás	9/10
■ Karbantartás	10
■ Mi a teendő, ha...	11

Környezetvédelem / takarékosági útmutató

- Használja ki a mosandó ruhaneműnek a mindenkoriban lehetséges maximális mennyiségét.
- A normál szennyezettségű ruhát előmosás nélkül mossa ki.
- A **Cottons (Főző/Tarka) 90 °C** program helyett válassza a **Cottons (Főző/Tarka) 60 °C** programot és a program **eco Perfect** funkciót. Ugyanolyan hatásfokú tisztítás jelentősen kisebb energiafogyasztással.
- A mosószert a gyártó utasításai és a vízkeménység szerint adagolja.
- Ha a ruhát ezután ruhaszárító automatában szárítja meg, a szárítógép-gyártó útmutatásának megfelelően válassza meg a centrifuga-fordulatszámot.

Rendeltetésszerű használat

- kizárólag háztartási használatra,
- géppel mosható textilák mosásához és kézzel mosható gyapjú mosószeres mosóvízben történő mosásához,
- üzemeltetés hideg ivóvízzel és a kereskedelmi forgalomban kapható szokásos, gépi mosáshoz alkalmas mosó- és ápolószerekkel.
- A mosógépet gyermekek 8 éves kortól, testi, érzékszervi vagy szemleli fogyatékkal élők valamint kevés tapasztalattal és ismerettel rendelkező személyek csak **felügyelet mellett** vagy egy felelős személy **utasításával** kezelhetik

- ⚠ **Tartsa szem előtt a 8. oldalon található biztonsági útmutatásokat!**
 - ⚠ **A gyermekeket ne hagyja felügyelet nélkül a mosógép mellett!**
 - ⚠ **A gyermekek nem játszhatnak a készülékkel!**
 - ⚠ **A gyermekek felügyelet nélkül nem végezhetnek tisztítási- és karbantartási munkákat!**
 - ⚠ **A háziállatokat tartsa távol a mosógéptől!**
- Csak azután kezdje használni a mosógépet, ha már elolvasta ezt a használati utasítást, és a külön fűzetben található felállítási utasítást!

Előkészítés

Felszerelés szakszerűen, a külön felállítási utasítás szerint.

Ellenőrizze a gépet

- Soha ne használja a meghibásodott gépet!
- Tájékoztassa a vevőszolgálatot!

Dugja be a hálózati csatlakozót

- ⚠ **Csak száraz kézzel!**
- ⚠ **Csak a csatlakozódugónál fogja meg!**

Nyissa ki a vízcsapot

Válogassa szét, és helyezze be a mosandó ruhaneműt

Vegye figyelembe a gyártó ápolási utasításait! A ruhacimkéken lévő adatok szerint. Fajta, szín, szennyezettség mértéke és hőmérséklet szerint. Ne lépje túl a maximális ruhamennyiséget → 7. oldal.

Tartsa szem előtt a fontos útmutatásokat → 9. oldal

Nagy és kis ruhadarabokat vegyesen rakjon bele! Zárja be a betöltő-ablakot. A ruhadarabok ne szoruljanak be a betöltő-ablak és a gumitömítés közé.

Töltsön be mosó- és ápolószert

Adagolás az alábbiak szerint: ruhamennyiség, szennyezettség mértéke, vízkeménység (érdeklődjön a vízszolgáltatójánál) és a gyártó utasításai. Folyékony mosószerhez alkalmas betét nélküli modelleknél: A folyékony mosószert a megfelelő adagolótartályba töltsse be, majd helyezze a tartályt a dobba.

Üzemelés közben: Óvatosan nyissa ki a mosószertartó fiókot!

Nyissa ki a vízcsapot

A sűrűn folyó öblítő- és keményítőszerkeket hígítsa fel vízzel. Megakadályozza a dugulást.

Folyékony mosószert használjon (modelltől függően), 10. oldal

Il-es kamra: Mosószert fémösszesítő, vízlágyító, fehérítő, folteltávolító szer

Kamra: öblítőszer, keményítő

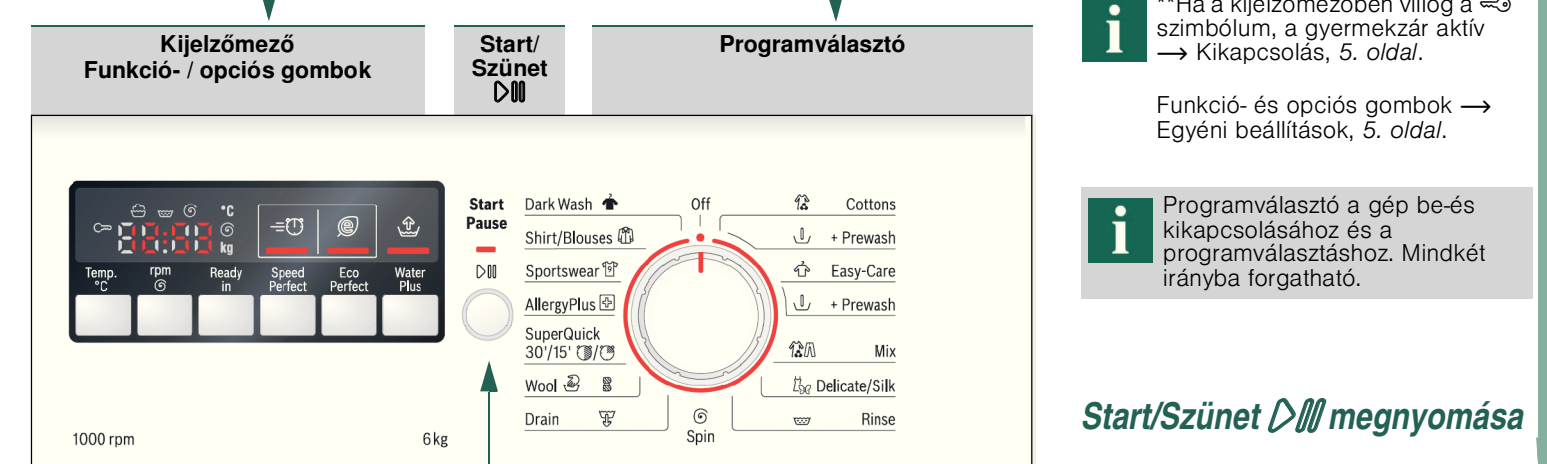
l-es kamra: Mosószert az előmosáshoz

Program beállítása és módosítása**

****Ha a kijelzőmezőben villog a End szimbólum, a gyermekzár aktív** → Kikapcsolás, 5. oldal.

Funkció- és opciós gombok → Egyéni beállítások, 5. oldal.

Programválasztó



cold - 90 Temp. °C Hőmérséklet kiválasztása (cold = hideg)

rpm (centrifuga-fordulatszám) A centrifuga fordulatszámának kiválasztása (* modelltől függően) vagy ---- (Öblítő-stop = végső centrifugálás nélkül, a mosandó ruhanemű az öblítővízben marad)

Ready in (Elkészülés-hez szükséges idő) A program vége... múlva

Állapotjelzések A program folyamatára vonatkozó jelzések:

- End** Mosás, öblítés, centrifugálás, program időtartama ill. vége
- End** Gyermekek → 5. oldal

Mosás

Az első mosás előtt egyszer végezzen egy mosást ruhanemű nélkül → 9. oldal

Mosószertartó fiók I, II, & kamrákkal

Betöltőablak

Kezelőblende

Betöltő-ablak fogantyúja

Szervizfedél

1

2

3

4

5

6

7

8

9

10

11

12

13

Kikapcsolás

A programválasztót állítsa **Off (Ki)** állásba.

Zárja el a vízcsapot

Aqua-Stop modelleknél nem szükséges → **Útmutatások a felállítási utasításban, 7. oldal**

Ruha kivétele

Nyissa ki a betöltőablakot, és vegye ki a ruhát. Ha a ---- (Öblítőstop = végső centrifugálás nélkül) program aktív: Állítsa a programválasztót a **Drain (Szivattyúzás)** programra, vagy válassza ki a centrifuga fordulatszámát. Nyomja meg a **Start/Szünet** gombot.

1

2

3

4

5

6

7

8

9

10

11

12

13

14

15

16

Egyéni beállítások

Funkciógombok

A kiválasztott program előtt és futtatása közben módosítható a centrifuga fordulatszáma és a hőmérséklet. A hatás a program pillanatnyi állásától függ.

Temp. °C (hőmérséklet)

Lehetőség van a mosási hőmérséklet módosítására. A kiválasztható maximális mosási hőmérséklet a mindenkor beállított programtól függ.

rpm (centrifuga fordulatszáma // ---- (Öblítőstop = végső centrifugálás nélkül))

Módosítható a megjelenített centrifuga-fordulatszám vagy az ---- (Öblítőstop = végső centrifugálás nélkül, a ruhanemű az öblítés után a vízben marad, -----kijelzőmező) válasszható. A kiválasztható maximális centrifuga-fordulatszám a modelltől és a mindenkor beállított programtól függ.

Elkészüléshez szükséges idő

A program kiválasztásakor megjelenik a mindenkor program időtartama. A program kezdete előtt késleltetheti a program indítását. Az elkészülési időt órákban adhatja meg, legfeljebb 24 óráig. Addig nyomja a **Ready in (Maradék idő)** gombot, amíg a kijelzőn a kívánt számú óra nem látható (h=óra). Nyomja meg a **Start/Szünet** gombot.

Opiciós gombok → Programátekintés, 7. oldal

speed Perfect Rövidebb idő alatti mosáshoz a normál programénál azonos mosóhatás mellett. Maximális ruhamennyiség → Programátekintés, 7. oldal

eco Perfect Energia megtakarításához a normál programénál azonos mosóhatás mellett.

Water Plus Magasabb vízszint és kiegészítő öblítés, hosszabb mosási idő. Olyan területeken, ahol nagyon lágy a víz, vagy az öblítés eredményének a javításához.

Gyermekekzár

A mosógép beállított funkcióinak véletlenszerű módosítása ellen véd. a kijelzőmezőben

Start/Szünet

A program indításához ill. leállításához és folytatásához, és a gyermekekzár aktiválásához/hatástalanításához.

VoltWatch

Az automatikus feszültségellenőrző rendszer felismeri, ha a feszültség a megengedett érték alatt van. A program leáll. A kijelzőmezőben villog a kettőspont a Maradék idő-kijelzőn. Ha a tápfeszültség ismét stabil, a program folytatódik. A kettőspont a Maradék idő-kijelzőn már nem villog. Ha a megszakítás miatt a program hosszabb ideig tart, a pont villog a kijelzőn.

Program megváltoztatása, ha ...

... véletlenül nem megfelelő programot választott:

- Válasszon újra programot.
- Nyomja meg a **Start/Szünet** gombot. Az új program az elejétől indul.

Program leállítása/folytatása ...

... pl. áztatáshoz → 9. oldal.

nyomja meg a **Start/Szünet** gombot. A kijelzőmezőben megjelenik a -P-, a betöltő-ablakot nem lehet kinyitni. A program folytatásához nyomja meg a **Start/Szünet** gombot.

1

2

3

4

5

6

Egyéni beállítások

Hangjelzés

1. A hangjelzés-erősség beállítási módjának aktiválása

Beállítási mód aktiválása

állítsa az ●-ra nyomja meg és tartsa nyomva fordítson egy pozíciót jobbra tartsa nyomva kb. 5 másodpercig, amíg a kijelző-elemek nem világítanak, a beállítási

2. a) hangerősség beállítása a tájékoztató jelzésekhez

anyiszor nyomja meg, amíg a kívánt hangerősséget nem éri el

vagy

állítsa az ●-ra a hangjelzés-erősség beállítási módjának elhagyásához

2. b) hangerősség beállítása a gombjelzésekhez

egy pozíciót jobbra fordítani anyiszor nyomja meg, amíg a kívánt hangerősséget nem éri el

állítsa az ●-ra a hangjelzés-erősség beállítási módjának elhagyásához

1

2

3

4

5

6

7

8

9

10

11

12

13

14

15

Útmutatások a kijelző-mezőn

E: 17 Teljesen nyissa ki a vízcsapot (hideg víz); Megtört vagy becsapódott a vízbevezető tömlő; Túl alacsony a víznyomás; Karbantartás, Tisztítsa meg a szűrőt → 10. oldal,

E: 18 Eltömődött a mosóvíz-szivattyú; Karbantartás, Tisztítsa meg a mosóvíz-szivattyút → 10. oldal. Eltömődött a lefolyótömlő/lefolyócső; Karbantartás, tisztítsa meg a lefolyótömlőt a szifonnál → 10. oldal.

E: 23 Víz a készülék aljában, tömitetlen készülék. Zárja el a vízcsapot. Hívja a vevőszolgálatot!

: vagy . illog. Hálózati feszültség túl alacsony; VoltWatch → 5. oldal.

Egyéb jelzések Kapcsolja ki a készüléket, várjon 5 másodpercet, majd kapcsolja vissza. Ha a kijelzés ismét megjelenik, hívja a vevőszolgálatot.

1

2

3

4

5

6

7

8

9

10

11

12

13

14

15

Az Ön mosógépe

Gratulálunk - Ön egy korszerű, kiváló minőségű, Bosch márkájú háztartási készüléket választott. A mosógép takarékos víz- és energiafogyasztásával tűnik ki. A gyártó minden kiszállított gép működőképességét és kifogástalan állapotát gondosan ellenőrzi.

További információk: www.bosch-home.com

Az Önhez legközelebbi vevőszolgálat elérhetőségét megtalálja itt ill. a vevőszolgálatok jegyzékében (modelltől függően).

Környezetbarát módon történő ártalmatlanítás

A csomagolást környezetbarát módon ártalmatlanítsa. Ez a készülék az elektromos és elektronikus berendezések hulladékaikról szóló 2002/96/EK irányelv (waste electrical and electronic equipment - WEEE) szerinti jelöléssel van ellátva. Az irányelv előírja a berendezések hulladékainak visszavételére és hasznosítására vonatkozó Európai Uniói kereteket.



Tartalom

	Oldal
■ Rendeltetésszerű használat	1
■ Programok	1
■ Program beállítása és módosítása	3
■ Mosás	3/4
■ Mosás után	4
■ Egyéni beállítások	5/6
■ Útmutatások a kijelző-mezőn	6
■ Programáttekintés	7
■ Biztonsági útmutatások	8
■ Fogyasztási értékek	8
■ Fontos útmutatások	9
■ Folyékony mosószerhez alkalmas betét	9
■ Ápolás/tisztítás	9/10
■ Karbantartás	10
■ Mi a teendő, ha... ..	11



Környezetvédelem / takarékosági útmutató

- Használja ki a mosandó ruhaneműnek a mindenkor programban lehetséges maximális mennyiségét.
- A normál szennyezettségű ruhát előmosás nélkül mossa ki.
- A **Cottons (Főző/Tarka) 90 °C** program helyett válassza a **Cottons (Főző/Tarka) 60 °C** programot és a program **eco Perfect** funkciót.. Ugyanolyan hatásfokú tisztítás jelentősen kisebb energiafogyasztással.
- A mosószert a gyártó utasításai és a vízkeménység szerint adagolja.
- Ha a ruhát ezután ruhaszáritó automatában szárítja meg, a szárítógép-gyártó útmutatásának megfelelően válassza meg a centrifuga-fordulatszámot.

Rendeltetésszerű használat

- kizárólag háztartási használatra,
- géppel mosható textilák mosásához és kézzel mosható gyapjú mosószeres mosóvízben történő mosásához, üzemeltetés hideg ivóvízzel és a kereskedelmi forgalomban kapható szokásos, gépi mosáshoz alkalmas mosó- és ápolószerekkel.
- A mosógépet gyermekek 8 éves kortól, testi, érzékszervi vagy szellemi fogyatékkal élők valamint kevés tapasztalattal és ismerettel rendelkező személyek csak **felügyelet mellett** vagy egy felelős személy **utasításával** kezelhetik



- Tartsa szem előtt a 8. oldalon található biztonsági útmutatásokat!
- A gyermekeket ne hagyja felügyelet nélkül a mosógép mellett!
- A gyermekek nem játszhatnak a készülékkel!
- A gyermekek felügyelet nélkül nem végezhetnek tisztítási- és karbantartási munkákat!
- A háziállatokat tartsa távol a mosógéptől!



Csak azután kezdje használni a mosógépet, ha már elolvasta ezt a használati utasítást, és a külön füzetben található felállítási utasítást!

Programok

Részletes programáttekintés → 7. oldal.

A hőmérséklet és a centrifuga-fordulatszám egyénileg megválasztható, a választott programtól és a program haladásától függően.

Cottons (Főző/tarka)	strapabíró textilák
+ Prewash (+ előmosás) ↓	strapabíró textilák, előmosás 30 °C-on
Easy-Care (Kímélő mosás)	könnyen tisztítható textilák
+ Prewash (+ előmosás) ↓	könnyen tisztítható textilák, előmosás 30 °C-on
Mix (Vegyes)	különböző fajtájú mosandó ruhaneműk
Delicate/Silk (Finom/Selyem)	kényes, mosható textilák
Wool (Gyapjú)	kézzel/géppel mosható gyapjú
Rinse (Öblítés)	extra öblítés centrifugálással
Drain (Szivattyúzás)	öblítővízhez --- esetén
Spin (Centrifugálás)	kézzel mosott ruhaneműhöz, csökkentett centrifuga fordulatszám mellett
SuperQuick 30'/15' (Extra rövid 30'/15')	rövidprogram
Spotsweat (Sportruházat)	mikroszálal textilák
AllergyPlus	strapabíró textilák
Shirt/Blouses (Ing/Blúz)	vasalást nem igénylő felsők
Dark Wash	sötét textilák

Előkészítés



Felszerelés szakszerűen, a külön felállítási utasítás szerint.



Ellenőrizze a gépet

- Soha ne használja a meghibásodott gépet!
- Tájékoztassa a vevőszolgálatot!



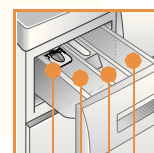
Dugja be a hálózati csatlakozót



- Csak száraz kézzel!
- Csak a csatlakozódugónál fogja meg!



Nyissa ki a vízcsapot



Folyékony mosószerhez alkalmas betét (modelltől függően), 10. oldal

II-es kamra: Mosószer főmosáshoz, vízlágyító, fehérítő, folteltávolító szer

Kamra ☞: öblítőszert, keményítő

I-es kamra: Mosószer az előmosáshoz

Kijelzőmező
Funkció- / opciósgombok

Start/ Szünet
▶|||

Programok

cold - 90	Temp. °C	Hőmérséklet kiválasztása (cold = hideg)
--- - 1000*	rpm Ⓞ (centrifuga-fordulatszám)	A centrifuga fordulatszámának kiválasztása stop = végső centrifugálás nélkül, a mosandó
1h - 24h	Ready in (Elkészülés-hez szükséges idő)	A program vége ... múlva
Állapotjelzések		A program folyamatára vonatkozó kijelzések
		Mosás, öblítés, centrifugálás, program időt
		Gyermekzár → 5. oldal

Mosás

Az első mosás előtt
egyszer végezzen egy mosást ruhanemű nélkül → 9. oldal

Álogassa szét, és helyezze be a mosandó ruhaneműt

Vegye figyelembe a gyártó ápolási utasításait!
A ruhacímkeken lévő adatok szerint.
Fajta, szín, szennyezettség mértéke és hőmérséklet szerint.
Ne lépje túl a maximális ruhamennyiséget → 7. oldal.

Tartsa szem előtt a fontos útmutatásokat → 9. oldal
Nagy és kis ruhadarabokat vegyesen rakjon bele!
Helyezze be a betöltő-ablakot. A ruhadarabok ne szoruljanak be a betöltő-ablak és a gumitömítés közé.

Töltsön be mosó- és ápolószert

Adagolás az alábbiak szerint:
ruhamennyiség, szennyezettség mértéke, vízkeménység (érdeklődjön a vízszolgáltatójánál) és a gyártó utasításai.
Folyékony mosószert használjon alkalmas betét nélküli modelleknél:
A folyékony mosószert a megfelelő adagolótartályba töltsse be, majd helyezze a tartályt a dobba.
Üzemelés közben: Óvatosan nyissa ki a mosószert-fiókot!

i A sűrűn folyó öblítő- és keményítőszerkeket hígítsa fel vízzel.
Megakadályozza a dugulást.

Program beállítása** és módosítása

Programválasztó



i **Ha a kijelzőmezőben villog a szimbólum, a gyermekzár aktív → Kikapcsolás, 5. oldal.

Funkció- és opciós gombok → Egyéni beállítások, 5. oldal.

i Programválasztó a gép be- és kikapcsolásához és a programválasztáshoz. Mindkét irányba forgatható.

Start/Szünet gomb megnyomása

i A funkciógombok hosszabb megnyomásakor a kijelzési értékek automatikusan lefutnak!

(* modelltől függően) vagy ---- (Öblítő-
rózó ruhanemű az öblítővízben marad)

k:
artama ill. vége



1

2

Mosószertartó fiók
I, II, ☼ kamrákkal

Betöltőablak

Kezelőblende
Betöltő-ablak
fogantyúja



Szervizfedél

Mosás



Kikapcsolás

A programválasztót állítsa **Off (Ki)** állásba.

Zárja el a vízcsapot

Aqua-Stop modelleknél nem szükséges
→ Útmutatások a felállítási utasításban, 7. oldal

Ruha kivétele

Nyissa ki a betöltőablakot, és vegye ki a ruhát.
Ha a ---- (Öblítőstop = végső centrifugálás nélkül)
program aktív: Állítsa a programválasztót a **Drain** (Szivattyúzás) programra, vagy válassza ki a centrifuga fordulatszámát.
Nyomja meg a **Start/Szünet** gombot.

- i** Távolítsa el az esetleges idegen testeket – rozsdaveszély.
- Hagyja nyitva a betöltőablakot és a mosószertartó fiókot, hogy a maradék víz kiszáradhasson.

A programnak vége, ha ...

... a kijelzőmezőben a **End** jelenik meg.

Program megszakítása

Magas hőmérsékletű programoknál:
– Hűtse le a ruhát: Válassza az **Rinse** (Öblítés) programot.
– Nyomja meg a **Start/Szünet** gombot.
Alacsonyabb hőmérsékletű programoknál:
– Válassza a **Spin** (Centrifugálás) vagy a **Drain** (Szivattyúzás) (csak szivattyúzás: az (centrifuga fordulatszáma) gombbal állítsa a ---- -ra) programot.
– Nyomja meg a **Start/Szünet** gombot.

Program megváltoztatása, ha ...

... véletlenül nem megfelelő programot választott:
– Válasszon újra programot.
– Nyomja meg a **Start/Szünet** gombot. Az új program az elejétől indul.

Program leállítás/folytatása ...

... pl. áztatáshoz → 9. oldal.
nyomja meg a **Start/Szünet** gombot. A kijelzőmezőben megjelenik a -P-, a betöltő-ablakot nem lehet kinyitni. A program folytatásához nyomja meg a **Start/Szünet** gombot.

Egyéni beállítások

Funkciógombok

A kiválasztott program előtt és futtatása közben módosítható a centrifuga fordulatszáma és a hőmérséklet. A hatás a program pillanatnyi állásától függ.

Temp. °C (hőmérséklet)

Lehetőség van a mosási hőmérséklet módosítására. A kiválasztható maximális mosási hőmérséklet a mindenkori beállított programtól függ.

rpm (centrifuga fordulatszáma // ---- (Öblítőstop = végső centrifugálás nélkül))

Módosítható a megjelenített centrifuga-fordulatszám vagy az ---- (Öblítőstop = végső centrifugálás nélkül, a ruhanemű az öblítés után a vízben marad, --- -kijelzőmező) választható. A kiválasztható maximális centrifuga-fordulatszám a modelltől és a mindenkori beállított programtól függ.

Elkészüléshez szükséges idő

A program kiválasztásakor megjelenik a mindenkori program időtartama. A program kezdete előtt késleltetheti a program indítását. Az elkészülési időt órákban adhatja meg, legfeljebb 24 óráig. Addig nyomja a **Ready in (Maradék idő)** gombot, amíg a kijelzőn a kívánt számú óra nem látható (h=óra). Nyomja meg a **Start/Szünet** gombot.

Opciósgombok → Programáttekintés, 7. oldal

speed Perfect	Rövidebb idő alatti mosáshoz a normál programénál azonos mosóhatás mellett. Maximális ruhamennyiség → Programáttekintés, 7. oldal
eco Perfect	Energia megtakarításához a normál programénál azonos mosóhatás mellett.
Water Plus	Magasabb vízszint és kiegészítő öblítés, hosszabb mosási idő. Olyan területeken, ahol nagyon lágy a víz, vagy az öblítés eredményének a javításához.

Gyermekzár

A mosógép beállított funkcióinak véletlenszerű módosítása ellen véd. **BE/KI**: a program indítása/vége után kb. 5 másodpercig nyomja meg a **Start/Szünet** gombot.
Megjegyzés: A gyermekzár a program következő indításáig aktív maradhat, akár a gép kikapcsolása után is!
Ebben az esetben a programindítás előtt hatástalanítsa a gyerekzárát és adott esetben a programindítás után aktiválja újra.

Start/ Szünet

A program indításához ill. leállításához és folytatásához, és a gyermekzár aktiválásához/hatástalanításához.

VoltWatch

Az automatikus feszültségellenőrző rendszer felismeri, ha a feszültség a megengedett érték alatt van. A program leáll. A kijelzőmezőben villog a kettőspont a Maradék idő-kijelzőn. Ha a tápfeszültség ismét stabil, a program folytatódik. A kettőspont a Maradék idő-kijelzőn már nem villog. Ha a megszakítás miatt a program hosszabb ideig tart, a pont villog a kijelzőn.

Egyéni beállítások

Hangjelzés

1. A hangjelzés-erősség beállítási módjának aktiválása

Beállítási mód aktiválása

állítsa az ●-ra
nyomja meg és tartsa nyomva
+ fordítson egy pozíciót jobbra
tartsa nyomva kb. 5 másodpercig, amíg a kijelző-elemek nem világítanak, a beállítási

2. a) hangerősség beállítása a tájékoztató jelzésekhez

annyszor nyomja meg, amíg a kívánt hangerősséget nem éri el
vagy
állítsa az ●-ra a hangjelzés-erősség beállítási módjának elhagyásához

2. b) hangerősség beállítása a gombjelzésekhez

egy pozíciót jobbra fordítani
annyszor nyomja meg, amíg a kívánt hangerősséget nem éri el
állítsa az ●-ra a hangjelzés-erősség beállítási módjának elhagyásához

Útmutatások a kijelző-mezőn modelltől függően

E: 17	Teljesen nyissa ki a vízcsapot (hideg víz); Megtört vagy becsípődött a vízbevezető tömlő; Túl alacsony a víznyomás; Karbantartás, Tisztítsa meg a szűrőt → 10. oldal,
E: 18	Eltömődött a mosóvíz-szivattyú; Karbantartás, Tisztítsa meg a mosóvíz-szivattyút → 10. oldal. Eltömődött a lefolyótömlő/lefolyócső; Karbantartás, tisztítsa meg a lefolyótömlőt a szifonnál → 10. oldal.
E: 23	Víz a készülék aljában, tömítetlen készülék. Zárja el a vízcsapot. Hívja a vevőszolgálatot!
	A gyermekzár aktív, kapcsolja ki → 5. oldal.
: vagy .	illog. Hálózati feszültség túl alacsony; VoltWatch → 5. oldal.
Egyéb kijelzések	Kapcsolja ki a készüléket, várjon 5 másodpercet, majd kapcsolja vissza. Ha a kijelzés ismét megjelenik, hívja a vevőszolgálatot.



max.

Ruhafajta

Opciók; Megjegyzések

Programok	°C	max.	Ruhafajta	Opciók; Megjegyzések
Cottons (Főző/tarka) + Prewash (előmosás) ↓	c a l d' - 90 °C	6 kg/ 3,5 kg*	Strapabíró textilíák, kifőzhető textilíák, pamutból vagy lenből	= eco Perfect*, = eco Perfect, = Water Plus = speed Perfect*, = eco Perfect, = Water Plus: Különösen érzékeny bőrűeknek, hosszabb mosás választott hőmérsékleten, magasabb vízállás, kiegészítő öblítés
AllergyPlus	c a l d' - 60 °C			= speed Perfect, = eco Perfect, = Water Plus
Easy-Care (Kímélő mosás) + Prewash (előmosás) ↓	c a l d' - 60 °C	3 kg	Könnyen kezelhető textilíák pamutból, vászomból, műszálból vagy kevert szövetből	= speed Perfect, = eco Perfect, = Water Plus különböző fajtájú mosandó ruhaneműk együtt moshatók
Mix (Vegyes)	c a l d' - 40 °C	2,5 kg	Pamut vagy könnyen tisztítható textilíák	= speed Perfect, = eco Perfect, = Water Plus kevesebb öblítés és végső centrifugálás
Dark Wash	c a l d' - 40 °C	3 kg	Pamut vagy könnyen tisztítható sötét textilíák	= speed Perfect, = eco Perfect, = Water Plus
Shirt/Blouses (Blúz/Ing)	c a l d' - 60 °C		Vasalást nem igénylő textilíák pamutból, vászomból, műszálból vagy kevert szövetből	= speed Perfect, = eco Perfect, = Water Plus
Delicate/Silk (Finom/Selyem)	c a l d' - 40 °C	2 kg	Csak kényves, mosható textilíák pl. selyem, szatén, szintetikus anyag vagy kevert szövet (pl. függönyök)	= speed Perfect, = eco Perfect, = Water Plus
Wool (Gyapjú)	c a l d' - 40 °C		Kézvel- vagy géppel mosható gyapjú vagy részben gyapjú textilíák	Különösen kímélő mosóprogram, mellyel elkerülhető a mosandó ruhanemű zsugorodása, a program során hosszabb szünetekkel (miközben a textilíák a mosószeres mosóvízben vannak)
Sportswear (Sportruházat)	c a l d' - 40 °C		mikroszálás textilíák	= speed Perfect, = eco Perfect, = Water Plus
Super 30'/15' (Extra rövid 30'/15')	c a l d' - 40 °C	3,5 kg / 2 kg	Könnyen kezelhető textilíák pamutból, vászomból, műszálból vagy kevert szövetből	Rövidprogramok, alkalmaskak enyhén szennyezett ruhákhoz
Kiegészítő programok			Rinse (Öblítés) , Spin (Centrifugálás) , Drain (Szivattyúzás)	

* kevesebb ruhamennyiség a = speed Perfect programnál.

i Programok előmosás nélkül - a mosószert a II-es kamrába töltse, programok előmosással - a mosószert az I-es és a II-es kamrában kell elosztani.

9208 / 9000799705

WAB20261BY

Robert Bosch Hausgeräte GmbH
Carl-Wery-Str. 34
81739 München / Deutschland



Biztonsági előírások

- Olvassa el ezt a használati és felállítási utasítást és a mosógéphez mellékelt minden más információt, és eszerint járjon el.
- Őrizze meg a dokumentumokat a későbbi használat esetére.

Aramütésveszély

- Csak a hálózati csatlakozónál fogva húzza, soha ne a vezetékneél!
- A hálózati csatlakozódugót csak száraz kézzel dugja be/húzza ki.

Életveszély

- Elhasználadott készülékekneél:
- Húzza ki a hálózati csatlakozót.
 - A hálózati vezetékét vágja le és a csatlakozódugóval együtt távolítsa el.
 - Törje le a betöltőablak zárját. A gyermekek így nem tudják bezárni magukat, és nem kerülnek életveszélybe.

Fulladásveszély

- A csomagolásokat, fóliákat és a csomagolás egyéb részeit tartsa távol a gyermekektől.

Mérgezésveszély

- A mosó- és ápolószereket a gyermekektől elzárva kell tárolni.
- Robbanásveszély**
- Oldószertartalmú tisztítószerekkel, pl. feltöltővel/ mosóbENZINNEL előkezelt ruhadarabok betöltés után robbanást okozhatnak.
 - Előzőleg kézzel alaposan öblítse ki a ruhadarabokat.

Sérülésveszély

- A betöltőablak nagyon forró lehet.
- A forró mosószeres víz kiszivattyúzásokor legyen nagyon elővigyázatos.
- Ne álljon rá a mosógépre.
- Ne támaszkodjon a kinyitott betöltőablakra.
- Ne nyúljon bele a dobba, ha az még forog.

Fogyasztási értékek

Program	Ruhamennyiség	Energia***	Víz***	Program időtartama***
Cottons (Főző/tarka) 20 °C	6 kg	0.30 kWh	68 l	2 1/4 h
Cottons (Főző/tarka) 40 °C*	6 kg	0.95 kWh	68 l	2 1/4 h
Cottons (Főző/tarka) 60 °C	6 kg	1.60 kWh	68 l	2 1/4 h
Cottons (Főző/tarka) 90 °C	6 kg	2.45 kWh	76 l	2 1/2 h
Easy-Care (Kímélő mosás) 40 °C*	3 kg	0.70 kWh	53 l	1 3/4 h
Mix (Vegyes) 40 °C	2.5 kg	0.40 kWh	44 l	1 h
Delicate/Silk (Finom/selyem) 30 °C	2 kg	0.30 kWh	37 l	3/4 h
Wool (Gyapjú) 30 °C	2 kg	0.20 kWh	43 l	3/4 h

* Programbeállítás az érvényben lévő EN60456 szabvány szerinti vizsgálathoz.
Útmutatás az összehasonlító vizsgálatokhoz: A vizsgáloprogramok teszteléséhez megadott töltőtömeget a dob maximális fordulatszámán kell mosni.

Program	Kiegészítő funkció	Ruhamennyiség	Éves energiafelhasználás	Éves vízfelhasználás
Cottons (Főző/tarka) 40/60 °C	= eco Perfect*	6 kg/3 kg	196 kWh	10800 l

** Programbeállítás a 60456 Ed.5 EU irányelv szerinti vizsgálathoz és energiaosztályba történő besoroláshoz hideg vízzel (15 °C).
** Ezek az értékek a víznyomás, vízkeménység, a befolyó víz hőmérséklete, a szobahőmérséklet, a ruha fajtája, mennyisége és szennyezettsége, a felhasznált mosószert, a hálózati feszültség-ingadozások és a kiválasztott kiegészítő funkciók függvényében eltérnek a megadott értékektől.

Fontos útmutatások

Az első mosás előtt

Ne rakjon be ruhaneműt! Nyissa ki a vízcsapot. Öntsön a **II**-es kamrába:

- kb. 1 liter vizet
- Mosószer (Adagolás a gyártó utasításai szerint enyhe szennyeződésekhez a vízkeménységnek megfelelően)

A programválasztót állítsa a **Easy-Care** (Kímélő mosás) **60 °C** programra és nyomja meg a **Start/Szünet** gombot. A program végén a programválasztót állítsa a **Off (Ki)** állásba.

Kímélje a ruhaneműt és a gépet

- A mosó/ápoló- és tisztítószer adagolásakor feltétlenül vegye figyelembe a gyártó utasításait.
- Ürítse ki a zsebeket.
- Ügyeljen a fémdarabokra (gemkapcsok stb.).
- A kényes ruhaneműt hálóban/zacskóban mossa (harisnyák, függönyök, merevítés melltartók).
- A cipzárat húzza be, a huzatgombokat gombolja be.
- Kefélje ki a homokot a zsebekből és a hajtókák alól.
- Távolítsa el vagy kösse hálóba/zacskóba a függönykarikákat.

Ruhanemű betöltése

Nagy és kis ruhadarabokat vegyesen rakjon bele!

A ruhadarabok ne szoruljanak be a betöltő-ablak és a gumitömítés közé.

Különböző mértékben szennyezett ruhanemű

Az új ruhaneműt külön mossa.

enyhén Nincs előmosás. Adott esetben válassza a **speed Perfect** kiegészítő programot.

A foltokon esetleg alkalmazzon előkezelést.

erősen Kevesebb ruhaneműt rakjon be. Válasszon előmosást tartalmazó programot.

Áztatás Helyezzen be azonos színű mosandó ruhaneműt.

Töltsön áztatószeri/mosószer a gyártó előírásai szerint a **II**-es kamrába. A programválasztót állítsa a **Cottons (Főző/tarka) 30 °C** programra és nyomja meg a **Start/Szünet** gombot. Kb. 10 perc múlva nyomja meg a **Start/Szünet** gombot a program leállításához. A kívánt áztatási idő után ismét nyomja meg a **Start/Szünet** gombot, ha folytatni vagy módosítani szeretné a programot.

Keményítés Ne használjon öblítőszer a mosandó ruhaneműhöz.

A keményítés az összes mosóprogramban folyékony keményítővel lehetséges. A keményítőt a gyártó által közölt adatok szerint adagolja az öblítőkamrába (esetleg tisztítsa meg előtte).

Festés / Színtelenítés

Festés csak a háztartásban szokásos mértékben végezhető. A só megtámadhatja a nemesacélt! Vegye figyelembe a festékgyártó utasításait! **Ne** színtelenítsen ruhaneműt a mosógépben!

Folyékony mosószer használata modelltől függően

A folyékony mosószer adagolásához állítsa be a betét helyzetét:

- A mosószer-fiókot teljesen húzza ki → 10. oldal.
- A betétet tolja előre.

Ne használja a betétet (tolja felfelé):

- géllágyító mosószerreknél és mosópornál,
- előmosást tartalmazó programoknál vagy az **Ready in (Elkészüléshez szükséges idő)** funkcióknál.



Ápolás/tisztítás

Gépburkolat, kezelőfelület

- A mosószermaradványokat azonnal távolítsa el.
- Puha, nedves törülőruhával dörzsölje le.
- Vízsugárral tisztítani tilos.

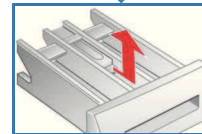
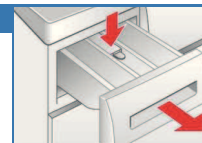
Ápolás/tisztítás

A mosószerartó fiók tisztítása ...

... ha mosószer- vagy öblítőszer-maradványok találhatóak benne.

1. Húzza ki, nyomja le a betétet, és vegye ki teljesen a fiókot.
2. Betét kivétele: Ujjával nyomja a betétet alulról felfelé.
3. A mosószerartó fiókot és a betétet vízzel és kefével tisztítsa meg és szárítsa ki.
4. Tegye vissza a betétet és pattintsa be (a hengert húzza rá a vezetőcsapra).
5. Tolja be a mosószerartó fiókot.

Hagyja nyitva a mosószerartó fiókot, hogy a maradék víz kiszáradhasson.



Mosódob

Hagyja nyitva a betöltőablakot, hogy a dob megszáradjon.

Rozsdafojtók – klórmentes tisztítószer használjon, ne fémszálas súrolót.

Vízkömentesítés

A gépben ne legyen mosandó ruhanemű!

A vízkömentesítésre a mosószer helyes adagolásakor nincs szükség, ha mégis, a vízkömentesítő-szer gyártója által előírt módon kell végezni. A megfelelő vízköoldó internetes oldalunkon vagy a vevőszolgálaton keresztül (→ 1. oldal) beszerezhető.

Karbantartás

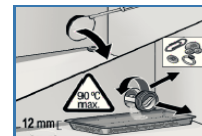
Forrázásveszély!

- A mosóvizet hagyja lehűlni!
- Zárja el a vízcsapot!

Mosóvíz-szivattyú

Állítsa a programválasztót **Off (Ki)** helyzetbe, és húzza ki a hálózati csatlakozódugót.

1. Nyissa ki a szervizfedelelet
2. Óvatosan csavarja ki a szivattyúfedelelet (maradék víz).
3. A belső teret, szivattyúfedél menetét és a szivattyúházat tisztítsa meg (a mosóvízszivattyú járókerekének forognia kell).
4. Helyezze fel ismét, és csavarja be a szivattyúfedelelet.
5. Helyezze vissza a szervizfedelelet.

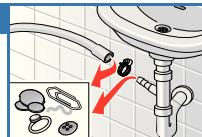


Annak megakadályozására, hogy a következő mosásnál a mosószer kihasználatlanul kerüljön a lefolyóba: öntsön 1 liter vizet a **II**-es kamrába, majd indítsa el a **Drain** (Szivattyúzás) programot.

Eldugult a lefolyótömlő a szifonon

Állítsa a programválasztót **Ki** helyzetbe, és húzza ki a hálózati csatlakozódugót.

1. Oldja ki a csőbilincset, óvatosan húzza le a lefolyótömlőt (Vigyázat!). Maradékvíz.
2. Tisztítsa ki a lefolyótömlőt és a szifon csőcsonkját.



3. Tolja fel ismét a lefolyótömlőt, és rögzítse a csatlakozási helyen egy csőbilincsel.

Eldugult a vízbevezetésnél lévő szűrő

Aramütésveszély!

Az Aqua-Stop biztonsági berendezést ne merítse vízbe (elektromos szelepet tartalmaz).

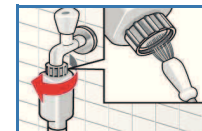
Szüntesse meg a víznyomást a vízbevezető tömlőben:

1. Zárja el a vízcsapot!
2. Válasszon egy tetszőleges programot (**Spin** (Öblítés) / **Drain** (Szivattyúzás) kivételével).
3. Nyomja meg a **Start/Szünet** gombot. Kb. 40 másodpercig futassa a programot.
4. A programválasztót állítsa **Off (Ki)** állásba. Húzza ki a hálózati csatlakozót.
5. Vegye le a tömlőt a vízcsapról. Tisztítsa meg a szűrőt egy kis kefével.

és/vagy Standard és Aqua-Secure modelleknél:

Vegye le a tömlőt a készülék hátoldalán, vegye ki fogóval a szűrőt, és tisztítsa meg.

6. Csatlakoztassa a tömlőt és ellenőrizze a tömítettséget.



Mi a teendő, ha ...

● Kifolyik a víz	<ul style="list-style-type: none"> – Megfelelően rögzítse / cserélje ki a lefolyótömlőt. – Erősen húzza meg a vízbevezető tömlő csavarozását.
● Nem folyik be víz. Nincs betöltve a mosószer.	<ul style="list-style-type: none"> – Nem nyomta meg Start/Szünet D gombot? – A vízcsap nincs kinyitva? – Esetleg eldugult a szűrő? Tisztítsa meg a szűrőt → 10. oldal – Megtört vagy becsipődött a vízbevezető tömlő?
● A betöltőablak nem nyitható.	<ul style="list-style-type: none"> – A biztonsági funkció aktív. A program megszakad? → 4. oldal. – Az - - - - (Öblítőstop = végső centrifugálás nélkül) programot választotta? → 3-4. oldal
● A program nem indul.	<ul style="list-style-type: none"> – Megnyomta a Start/Szünet D gombot vagy az Ready in (Elkészüléshez szükséges időt) ? – Be van zárva a betöltőablak? – A gyermekzár aktív? Kikapcsolás → 5. oldal
● A gép nem szivattyúzza le a mosószeres vizet.	<ul style="list-style-type: none"> – Az - - - - (Öblítőstop = végső centrifugálás nélkül) programot választotta? → 3-4. oldal – Tisztítsa meg a mosóvíz-szivattyút → 10. oldal – Tisztítsa meg a lefolyócsövet és/vagy lefolyótömlőt.
● A víz a dobban nem látható.	<ul style="list-style-type: none"> – Nem hiba – A víz a látható terület alatt van.
● Nem kielégítő a centrifugálás eredménye. A ruhanemű nedves/túl vizes.	<ul style="list-style-type: none"> – Nem hiba – A kiegyensúlyozottság-ellenőrző rendszer megszakította a centrifugálást, egyenetlen ruhaelosztás. – Ossza szét a dobban a kis és nagy mosandó ruhaneműt. – Túl alacsony fordulatszámot választott? → 5. oldal.
● A program időtartama a mosási ciklus alatt változik.	<ul style="list-style-type: none"> – Nem hiba – a program lefutása igazodik a mindenkori mosási folyamathoz. Ez okozhatja a program időtartamának változását a kijelzőn.
● Többszöri rövid centrifugálás.	<ul style="list-style-type: none"> – Nem hiba – a kiegyensúlyozottság-ellenőrző rendszer kiegyenlíti a kiegyensúlyozatlanságot.
● Maradékvíz az ápolószer kamrájában.	<ul style="list-style-type: none"> – Nem hiba – nem csökkenti az ápolószer hatását. – Esetleg tisztítsa meg a szűrőt → 10. oldal
● Szagképződés a mosógépben.	<ul style="list-style-type: none"> – Futassa le a Cottons (Főző/tarka) 90 °C programot ruhanemű nélkül. Ehhez használjon mosószert.
● Az állapotkijelző villog. Esetleg mosószert jön ki a mosószertartó fiókból.	<ul style="list-style-type: none"> – Túl sok mosószert használt? – Keverjen el egy evőkanál öblítőszert ½ liter vízben és töltsse a II-es kamrába (Ne alkalmazza kültéri, sport vagy pehelytollas textíliáknál!). – A következő mosásnál használjon kevesebb mosószert.
● Erős zaj, rezgés és „elvándorlás” centrifugáláskor.	<ul style="list-style-type: none"> – Rögzítette a készüléklábakat? – Rögzítse a készüléklábakat → Felállítási utasítás. – Eltávolította a szállítási biztosító eszközöket? – Távolítsa el a szállítási biztosító eszközöket → Felállítási utasítás.
● Üzemelés közben a kijelzőmező / jelzőlámpák nem működik/működnek.	<ul style="list-style-type: none"> – Áramkimaradás? – Kioldottak a biztosítékok? Kapcsolja be/cserélje ki a biztosítékokat. – Ha ismétellen fellép a hiba, hívja a vevőszolgálatot.
● : vagy . villog a kijelzőmezőben.	<ul style="list-style-type: none"> – Hálózati feszültség túl alacsony → VoltWatch, 10. oldal
● A program lefutása hosszabb a szokásosnál.	<ul style="list-style-type: none"> – Nem hiba – A kiegyensúlyozottság-ellenőrző rendszer a ruha többszöri elosztásával egyenlíti ki a kiegyensúlyozatlanságot. – Nem hiba – aktív a habellenőrző rendszer – a gép még egyszer öblít.
● Mosószermaradványok a ruhán.	<ul style="list-style-type: none"> – A foszfátmentes mosószerek szórványosan a vízben oldhatatlan maradványokat tartalmaznak. – Válassza az Rinse (Öblítés) programot vagy kefélje le a mosandó ruhaneműt a mosás után.

Ha nem tudja saját kezűleg elhárítani a problémát (ki-/bekapcsolás), vagy a gép javításra szorul:

- Állítsa a programválasztót **Off (Ki)** helyzetbe, és húzza ki a csatlakozóaljzatból a hálózati csatlakozódugót.
- Zárja el a vízcsapot, és hívja a vevőszolgálatot → Felállítási utasítás.



Mosógép

hu Használati utasítás