

# Pralka

**Gratulujemy** zakupu nowoczesnego, najwyższej jakości urządzenia gospodarstwa domowego marki Bosch! Pralka wyróżnia się oszczędnym zużyciem wody i energii elektrycznej.

Każde urządzenie opuszczające nasz zakład jest starannie sprawdzane pod względem działania i stanu.

Więcej informacji na temat naszych produktów, wyposażenia, części zamiennych oraz serwisu można znaleźć na naszej stronie internetowej [www.bosch-home.com](http://www.bosch-home.com) lub należy zwrócić się do naszego centrum serwisowego.

Informacje o najbliższym serwisie znajdują się tutaj lub w wykazie punktów serwisowych (według modelu).  
- PL 0801 191 534

## Utylizacja zgodna z przepisami

### o ochronie środowiska naturalnego

Opakowania usuwać zgodnie z przepisami o ochronie środowiska naturalnego. Urządzenie to zostało oznaczone zgodnie z europejską dyrektywą 2002/96/WE o zużytych urządzeniach elektrycznych i elektronicznych (waste electrical and electronic equipment - WEEE). Dyrektywa ta określa zasady obowiązujące w całej Unii Europejskiej w zakresie zwrotu i wórnego wykorzystania zużytych urządzeń.

## Spis treści

Użytkowanie zgodne z przeznaczeniem .....	Strona 1
Programy .....	1
Ustawianie i dopasowywanie programu .....	3
Pranie .....	3/4
Po praniu .....	4
Indywidualne ustawienia .....	5/6
Ważne wskazówki .....	6
Zestawienie programów .....	7
Przepisy bezpieczeństwa pracy .....	8
Parametry zużycia .....	8
Obchodzenie się z pralką .....	9
Wskazówki na wyświetlaczu .....	9
Konserwacja .....	10
Co robić, gdy...? .....	11

**Ochrona środowiska / oszczędne użytkowanie**

- Wykorzystać maksymalną ilość białizny odpowiednią do każdego wybranego programu.
- Tkaniny normalnie zabrudzone prać bez prania wstępnego.
- Zamiast programu **Bawełna 90 °C** wybrać program **Bawełna 60 °C** oraz funkcję dodatkową **EcoPerfect**. Porównywalny efekt prania ze znacznie mniejszym zużyciem energii.
- Środek piorący dozować zgodnie z zaleceniami producenta i odpowiednio do twardości wody.
- W przypadku suszenia białizny w suszarce, wybrać odpowiednią prędkość wirowania, zgodnie z instrukcją obsługi producenta suszarki.

## Użytkowanie zgodne z przeznaczeniem

- wyłącznie do użytku domowego,
- do prania tkanin przeznaczonych do prania maszynowego i wełny nadającej się do prania w roztworze środka piorącego,
- do eksploatacji z zimną wodą pitną oraz dostępnymi w handlu środkami do pielęgnacji i prania przeznaczonymi do zastosowania w pralkach automatycznych.
- Pralka może być obsługiwana przez dzieci powyżej lat ośmiu, przez osoby o ograniczonych zdolnościach fizycznych, czuciowych lub umysłowych albo nie posiadających odpowiedniego doświadczenia/wiedzy tylko **pod kontrolą** osoby odpowiadającej za bezpieczeństwo osoby obsługującej urządzenie lub po **dokładnym pouczeniu** w obsłudze urządzenia

- ! Proszę przestrzegać wskazówek dotyczących bezpieczeństwa pracy zamieszczonych na Stronie 8!**
- Nie pozostawiać dzieci bez nadzoru przy urządzeniu!
- Nie wolno dzieciom bawić się pralką.
- Nie wolno dzieciom przeprowadzać jakichkolwiek prac związanych z czyszczeniem lub konserwacją urządzenia bez nadzoru.
- Nie pozwalać zwierzętom domowym na przebywanie w pobliżu pralki.

Przed uruchomieniem pralki przeczytać instrukcję obsługi i oddzielną instrukcję instalacji!

## Przygotowanie

Instalacja zgodnie z osobną instrukcją instalacji.

### Kontrola pralki

- Nigdy nie włączać uszkodzonej pralki!
- Poinformować serwis o uszkodzeniu!

### Włóżkę wtyczkę sieciową do gniazda

Tylko suchymi rękami! Chwytać tylko za wtyczkę!

### Odkręcić kurek dopływu wody

Przepródkę na środki piorące w płynie (w zależności od modelu) → strona 6

**Przepródkę II:** środek piorący do prania głównego, środek do zmiękczenia wody, wybielacz, odplamiacz

**Przepródkę I:** środek piorący do prania wstępnego

**Przepródkę II:** płyn zmiękczający, krochmal

**Przepródkę I:** środek piorący do prania wstępnego

## Sortowanie i wkładanie białizny

Przed pierwszym praniem należy raz włączyć pralkę bez białizny → strona 9.

Przeprzegać ważnych wskazówek! → strona 6

Przeprzegać wskazówek producenta dotyczących pielęgnacji tkaniny! Według danych na metkach.

Sortować według rodzaju tkanin, koloru, stopnia zabrudzenia i temperatury prania. Nie przekraczać maksymalnej pojemności załadunkowej → strona 7.

Wkladać do pralki na przemian duże i małe sztuki białizny! Przy zamykaniu drzwiczek uważać, aby nie przyrzasnąć białizny pomiędzy drzwiczkami a gumowym kołnierzem.

Środek piorący dozować w zależności od: ilości i stopnia zabrudzenia białizny, twardości wody (informacje na ten temat dostępne są w lokalnym przedsiębiorstwie wodociągowym) oraz zaleceń producenta.

W modelach bez przepródky na środki piorące w płynie: Środek piorący w płynie wlać do odpowiedniego pojemnika dozującego i włożyć do bębna.

Gęste płyny do zmiękczenia i płukania rozcieńczać wodą. Zapobiega to zatkaniu przelewu.

Przepródkę na środki piorące w płynie (w zależności od modelu) → strona 6

**Przepródkę II:** środek piorący do prania głównego, środek do zmiękczenia wody, wybielacz, odplamiacz

**Przepródkę I:** środek piorący do prania wstępnego

**Przepródkę II:** płyn zmiękczający, krochmal

**Przepródkę I:** środek piorący do prania wstępnego

**Przepródkę II:** płyn zmiękczający, krochmal

**Przepródkę I:** środek piorący do prania wstępnego

**Przepródkę II:** płyn zmiękczający, krochmal

**Przepródkę I:** środek piorący do prania wstępnego

**Przepródkę II:** płyn zmiękczający, krochmal

**Przepródkę I:** środek piorący do prania wstępnego

**Przepródkę II:** płyn zmiękczający, krochmal

**Przepródkę I:** środek piorący do prania wstępnego

**Przepródkę II:** płyn zmiękczający, krochmal

**Przepródkę I:** środek piorący do prania wstępnego

**Przepródkę II:** płyn zmiękczający, krochmal

**Przepródkę I:** środek piorący do prania wstępnego

**Przepródkę II:** płyn zmiękczający, krochmal

**Przepródkę I:** środek piorący do prania wstępnego

**Przepródkę II:** płyn zmiękczający, krochmal

**Przepródkę I:** środek piorący do prania wstępnego

## Pranie

Przed pierwszym praniem należy raz włączyć pralkę bez białizny → strona 9.

Przeprzegać ważnych wskazówek! → strona 6

Przeprzegać wskazówek producenta dotyczących pielęgnacji tkaniny! Według danych na metkach.

Sortować według rodzaju tkanin, koloru, stopnia zabrudzenia i temperatury prania. Nie przekraczać maksymalnej pojemności załadunkowej → strona 7.

Wkladać do pralki na przemian duże i małe sztuki białizny! Przy zamykaniu drzwiczek uważać, aby nie przyrzasnąć białizny pomiędzy drzwiczkami a gumowym kołnierzem.

Środek piorący dozować w zależności od: ilości i stopnia zabrudzenia białizny, twardości wody (informacje na ten temat dostępne są w lokalnym przedsiębiorstwie wodociągowym) oraz zaleceń producenta.

W modelach bez przepródky na środki piorące w płynie: Środek piorący w płynie wlać do odpowiedniego pojemnika dozującego i włożyć do bębna.

Gęste płyny do zmiękczenia i płukania rozcieńczać wodą. Zapobiega to zatkaniu przelewu.

Przepródkę na środki piorące w płynie (w zależności od modelu) → strona 6

**Przepródkę II:** środek piorący do prania głównego, środek do zmiękczenia wody, wybielacz, odplamiacz

**Przepródkę I:** środek piorący do prania wstępnego

**Przepródkę II:** płyn zmiękczający, krochmal

**Przepródkę I:** środek piorący do prania wstępnego

**Przepródkę II:** płyn zmiękczający, krochmal

**Przepródkę I:** środek piorący do prania wstępnego

**Przepródkę II:** płyn zmiękczający, krochmal

**Przepródkę I:** środek piorący do prania wstępnego

**Przepródkę II:** płyn zmiękczający, krochmal

**Przepródkę I:** środek piorący do prania wstępnego

**Przepródkę II:** płyn zmiękczający, krochmal

**Przepródkę I:** środek piorący do prania wstępnego

**Przepródkę II:** płyn zmiękczający, krochmal

**Przepródkę I:** środek piorący do prania wstępnego

**Przepródkę II:** płyn zmiękczający, krochmal

**Przepródkę I:** środek piorący do prania wstępnego

**Przepródkę II:** płyn zmiękczający, krochmal

**Przepródkę I:** środek piorący do prania wstępnego

**Przepródkę II:** płyn zmiękczający, krochmal

**Przepródkę I:** środek piorący do prania wstępnego

## Wymowianie prania

Otworzyć drzwiczki i wyjąć pranie.

Jeśli aktywowana jest funkcja (bez wirowania końcowego): Ustawić programator na **Odpompowanie** lub ustawić prędkość wirowania. Wybrać **Start/Pauza**.

- Ewentualnie usunąć przypadkowe przedmioty - niebezpieczeństwo porażenia.
- Drzwiczki i szufladkę na środki piorące pozostawić otwarte, aby reszta wody mogła odparować.

## Zakręcić kurek dopływu wody

Nie jest to konieczne w modelach z funkcją Aqua-Stop (zabezpieczenie przeciw zalaniu wodą) → wskazówki w instrukcji instalacji.

## Wyłączenie

Ustawić programator na **Wyłączenie**.

## Program jest zakończony, gdy...

...przycisk Start/Pauza jest wyłączony, a na wyświetlaczu pojawi się - 0 -.

**Wskazówka:** Jeśli podświetlenie wyświetlacza jest wyłączone, naciśnięć dowolny przycisk → Tryb oszczędzania energii, strona 5.

## Przerwanie programu

W przypadku programów z wysoką temperaturą:

- Białiznę pozostawić w pralce do ostygnięcia: Wybrać **Płukanie/Wirowanie**.
- Wybrać **Start/Pauza**.

W przypadku programów z niską temperaturą:

- Wybrać program **Płukanie/Wirowanie** (dezaktywować przycisk **Woda Plus**) lub **Odpompowanie**.
- Wybrać **Start/Pauza**.

## Zmiana programu, gdy...

... przez pomyłkę wybrany został niewłaściwy program:

- Ponownie wybrać program.
- Naciśnięć przycisk **Start/Pauza**. Nowy program zaczyna się od początku.

## Dokładanie prania, gdy... → strona 5

... wybrano **Start/Pauza**, a na wyświetlaczu świecą się **oba** symbole **YES + 0**. Gdy świeci się **NO**, nie można otwierać drzwiczek. Naciśnięć przycisk **Start/Pauza**.

## Pranie

Szufladka na środki piorące z przepródkami I, II, ☞

Bęben

Pulpit obsługi

Drzwiczki

Pokrywa serwisowa

1

2

3

## Indywidualne ustawienia

### Sygnal

1. Aktywować tryb ustawiania głośności sygnалу

2. Ustawić głośność sygnalu dla...

0 1 2 3 4  
\* ewent. czynności kilkakrotnie powtórzyć

ustawić na •

obrócić o 1 stopień, zaświeci się pole wyświetlacza

wybrać i przytrzymać +

obrócić o 1 stopień, puścić

ustawić głośność\*

obrócić o 1 stopień

ustawić głośność\*

ustawić na •

### Ważne wskazówki

#### Pravidłowe obchodzenie się z pralką i tkaninami

- Bezwzględnie przestrzegać wskazówek producenta dotyczących dozowania wszelkich środków piorących, pielęgnacyjnych i czyszczących.
- Opróżnić kieszenie.
- Zwrócić uwagę na elementy metalowe (spinacze biurowe itp.)
- Tkaniny delikatne (rajstopy, firanki, biustonosze na fiszbinach) prać w specjalnych siatkach.
- Zamknąć zamki błyskawiczne oraz zapiąć guziki przy pościeli.
- Usunąć szczeretzką piasek z kieszeni i zakładek.
- Odpiąć żabki od firanek lub prać firanki w specjalnych siatkach do prania.

#### Bielizna zabrudzona w różnym stopniu

Nowe tkaniny prać po raz pierwszy oddzielnie.

lekko Bez prania wstępnego. W razie potrzeby wybrać funkcję dodatkową **TimePerfect**.

mocno Planuj event. wybavić ręcznie.

**Namacanie** Do pralki wkładać wyłącznie białiznę w jednym kolorze. Napełnić przepródkę II środkiem do namaczania/środkiem piorącym zgodnie z zaleceniami producenta. Ustawić programator na **Bawełna 30 °C** i wybrać **Start/Pauza**. Po upływie ok. 10 minut wybrać **Start/Pauza**, aby zatrzymać program. Po upływie wybranego czasu namaczania ponownie naciśnięć przycisk **Start/Pauza**, jeśli program ma być kontynuowany, lub zmienić program.

#### Krochmalenie

Prania nie należy wcześniej płukać w płynie zmiękczającym. Krochmalenie płynnym krochmalom możliwe jest we wszystkich programach. Krochmal, w ilości zalecanej przez producenta, wlać do przepródky na płyn zmiękczający (po jej ewentualnym oczyszczeniu).

#### Farbowanie/Wywabianie farby

Farbowanie tylko w ilości odpowiedniej dla warunków domowych. Sól może uszkodzić powłokę ze stali nierdzewnej! Przestrzegać zaleceń producenta środka barwiącego! **Nie** przeprowadzać wywabiania farby w pralce!

#### Pierze/Puch

Prania nie należy wcześniej płukać w płynie zmiękczającym. Prać tylko odzież puchową, nie prać poduszek i kolder z puchem/pierzem. Duże sztuki odzieży prać oddzielnie. Środek piorący dozować oszczędnie. Po praniu wysuszyć odzież w suszarce w celu rozluźnienia puchu.

#### Przepródkę na środki piorące w płynie

Przepródkę na środki piorące w płynie nie stosować (przesunąć do góry): do środków o konsystencji żelu i proszków do prania, w przypadku programów **+ Pranie wstępne** i opcji **Koniec za**.

6

## Indywidualne ustawienia

### Przyciski opcji

Przed włączeniem programu oraz w trakcie jego trwania można zmienić ustawienia prędkości wirowania i temperatury. Efekty zależą od stopnia zaawansowania programu.

### (Temperatura °C)

Można zmienić wyświetlaną temperaturę prania. Maksymalna temperatura prania, którą można wybrać, zależy od ustawionego programu.

### (Gotowe za)

Podczas wyboru programu wyświetlany jest czas trwania programu. Przed rozpoczęciem programu można opóźnić jego uruchomienie. Czas startu można programować w odstępach godzinowych, maksymalnie do 24 godzin. Tyle razy naciskać przycisk (Gotowe za), aż pojawi się żądana liczba godzin (h=godzina). Wybrać **Start/Pauza**.

### (Prędkość wirowania/ (bez wirowania końcowego) w obr./min)

Można zmienić wyświetlaną prędkość wirowania. Maksymalna prędkość wirowania, którą można wybrać, zależy od modelu oraz ustawionego programu.

### Funkcje dodatkowe → Zestawienie programów, strona 7

**TimePerfect** Skrócenie czasu prania przy porównywalnej skuteczności w stosunku do programu standardowego. Maksymalna pojemność załadunkowa → Zestawienie programów, strona 7.

**EcoPerfect** Oszczędność energii przy porównywalnej skuteczności w stosunku do programu standardowego.

**Mniej zagnieceń** Specjalny przebieg wirowania z dodatkowym rozluźnieniem białizny. Delikatne wirowanie końcowe - końcowa wilgotność białizny lekko podwyższona.

**Woda Plus** Podwyższony poziom wody i dodatkowe płukanie. W rejonach z bardzo miękką wodą lub w celu dalszego poprawienia efektu płukania.

### Zabezpieczenie przed dziećmi

na wyświetlaczu Zabezpieczenie pralki przed przypadkową zmianą ustawionych funkcji.

**WŁ./WYL.:** po włączeniu/zakończeniu programu naciskać przez ok. 5 sekund przycisk **Start/Pauza**.

**Wskazówka:** Zabezpieczenie przed dziećmi może pozostać włączone do następnego nastawienia programu, również gdy pralka jest wyłączona.

Wówczas przed włączeniem pralki należy dezaktywować zabezpieczenie przed dziećmi i ewentualnie ponownie aktywować po włączeniu programu prania.

**Wskazówka:**

- Symbol **☞** świeci się: zabezpieczenie przed dziećmi jest aktywowane.
- Symbol **☞** miga: zabezpieczenie przed dziećmi zostało aktywowane, a następnie przedstawione pokrętko wyboru programu. Aby zapobiec przerwaniu programu, z powrotem ustawić pokrętko wyboru programu na program wyjściowy, symbol **☞** znowu się świeci.

### Dokładanie prania

**YES + 0** Aby po włączeniu programu dołożyć pranie, należy naciskać przycisk **Start/Pauza**. Pralka sprawdza, czy dołożenie białizny jest możliwe.

**YES + 0** świeci się: dołożenie białizny jest możliwe.

**Miga NO**: poczekać, aż zaświeci się **YES + 0**.

**Wskazówka:** Otworzyć drzwiczki dopiero, gdy zaświeci się **oba** symbole **YES + 0**.

**NO**: dołożenie białizny nie jest możliwe.

**Wskazówka:** W przypadku za wysokiego poziomu wody i/lub temperatury, drzwiczki są podczas wirowania zablokowane ze względów bezpieczeństwa.

Aby kontynuować program, naciśnięć przycisk **Start/Pauza**.

### Tryb oszczędzania energii

Po kilku minutach gaśnie podświetlenie wyświetlacza, miga **Start/Pauza**.

Przed włączeniem programu lub przerwaniem programu w celu dołożenia prania oraz do aktywacji/dezaktywacji zabezpieczenia przed dziećmi.

5



Program	Maks. Rodzaj prania	Funkcje dodatkowe; wskazówki
Bawełna	Tkaniny odporne, bawełna lub len nadający się do gotowania	TimePerfect *, EcoPerfect @, Mniej zagniecen, Woda Plus
Bawełna + Pranie wstępne	8 kg/4 kg*	TimePerfect @, Mniej zagniecen, Woda Plus; w przypadku szczególnie wrażliwej skóry, dłuższe pranie w wybranej temperaturze, wyższy poziom wody, dodatkowy cykl płukania
AntyAlergia	Tkaniny odporne z bawełny lub lnu	TimePerfect @, Mniej zagniecen, Woda Plus
Syntetyki	Tkaniny syntetyczne z domieszką bawełny lub lnu, tkaniny syntetyczne lub z włóknem mieszanym	TimePerfect @, Mniej zagniecen, Woda Plus
Syntetyki + Pranie wstępne	4 kg	TimePerfect @, Mniej zagniecen, Woda Plus
Mix	Tkaniny bawełniane lub syntetyczne	TimePerfect @, Mniej zagniecen, Woda Plus; można pracować razem różne rodzaje tkanin
Jeans	Ciemne tkaniny bawełniane oraz ciemne tkaniny syntetyczne	TimePerfect @, Mniej zagniecen, Woda Plus; zredukowane płukanie z wirowaniem oraz wirowanie końcowe
Koszule/Bluzy	Nie wymagające prasowania, koszule z bawełny, lnu, tkanin syntetycznych lub z włóknem mieszanym	TimePerfect @, Mniej zagniecen, Woda Plus; Mniej zagniecen; tylko odwirowanie, rozluźnianie na mokro
Delikatne/Jedwab	Delikatne tkaniny nadające się do prania w pralce, jak jedwab, satyna, tkaniny syntetyczne lub z włóknem mieszanym (np. firanki)	TimePerfect @, Mniej zagniecen, Woda Plus; bez wirowania między cyklami płukania
Wełna	Tkaniny wełniane lub z domieszką wełny nadające się do prania ręcznego lub w pralce	Bardzo delikatny program zapobiegający zbieganiu się prania, dłuższe przerwy w procesie prania (pranie moczy się)
Super krótki 15'	Tkaniny syntetyczne z domieszką bawełny lub lnu, tkaniny syntetyczne lub z włóknem mieszanym	Program krótki ok. 15 minut, nadaje się do prania białej tkaniny zabrudzonej
Sport/Fitness (Odzież sportowa)	Tkaniny z mikrowłóknem	TimePerfect @, Mniej zagniecen, Woda Plus
Pierze/Puch	1 kg tekstylia puchowe nadające się do prania w pralce	TimePerfect @, Mniej zagniecen, Woda Plus; Długość sznura odzieży prac oddzielnie, środek piorący dozwolone oszczędnie

**Programy dodatkowe**  
 \* zdedykowany załadunek przy funkcji dodatkowej TimePerfect @  
 \*\* Programy bez prania wstępnego - środek piorący wysypać do przegródki II, programy z praniem wstępnym - środek piorący rozdzielić na przegródki I i II.

9207 / 9000780474  
 WAQ28461PL  
 Robert Bosch Hausgeräte GmbH  
 Carl-Wery Str. 34  
 81739 München / Deutschland

## ! Przepisy bezpieczeństwa pracy

- Należy przeczytać instrukcję obsługi i instalacji oraz wszystkie inne informacje dołączone do pralki i postępować zgodnie z nimi.
- Zachować dokumenty i instrukcje do późniejszego użytku.

**Niebezpieczeństwo porażenia prądem!**

- Wyciągać wtyczkę sieciową z gniazda chwytając za wtyczkę, a nigdy za przewód.
- Nigdy nie wkładać ani nie wyciągać wtyczki z gniazda mokrymi rękami.

**Zagrożenie życia!**

W przypadku zużytych urządzeń:

- Wyciągnąć wtyczkę sieciową z gniazda.
- Odciąć przewód zasilający i usunąć razem z wtyczką.
- Zniszczyć zamek drzwi. Dzięki temu wyłącza się niebezpieczeństwo, że dziecko mogłoby zatrzasnąć się w pralce i tym samym narazić na niebezpieczeństwo utraty życia.

**Niebezpieczeństwo uduszenia!**

- Opakowania, folie i części opakowań przechowywać w miejscu niedostępnym dla dzieci.

**Niebezpieczeństwo zatrucia!**

- Środki piorące i pielęgnacyjne przechowywać w miejscu niedostępnym dla dzieci.

**Niebezpieczeństwo wybuchu!**

- Włożenie do pralki bielizny nasączonej środkami czyszczącymi zawierającymi rozpuszczalnik - np. odplamiacz, benzyna ekstrakcyjna - może spowodować wybuch. Bieliznę należy uprzednio dokładnie wypłukać ręcznie.

**Niebezpieczeństwo obrażeń!**

- Drzwiczki mogą się mocno nagrzać.
- Zachować ostrożność przy odpompowaniu gorącej wody ze środkiem piorącym.
- Nigdy nie stawać na pralce.
- Nigdy nie opierać się na otwartych drzwiczkach.
- Nie wkładać rąk do bębna, gdy się jeszcze obraca.
- Zachować ostrożność podczas otwierania szufladki na środki piorące w trakcie prania!

## Parametry zużycia w zależności od modelu

Program	Załadunek	Moc***	Woda***	Czas trwania programu***
Bawełna 20 °C	8 kg	0,29 kWh	73 l	2 1/2 h
Bawełna 30 °C	8 kg	0,40 kWh	73 l	2 1/2 h
Bawełna 40 °C*	8 kg	1,10 kWh	73 l	2 3/4 h
Bawełna 60 °C	8 kg	1,20 kWh	73 l	2 3/4 h
Bawełna 90 °C	8 kg	2,20 kWh	85 l	2 1/2 h
Syntetyki 40 °C*	4 kg	0,79 kWh	56 l	2 h
Mix 40 °C	3,5 kg	0,59 kWh	48 l	1 h
Delikatne/Jedwab 30 °C	2 kg	0,21 kWh	35 l	3/4 h
Wełna 30 °C	2 kg	0,19 kWh	40 l	3/4 h

\* Ustawienie programu kontrolnego jest zgodne z obowiązującą normą EN60456.  
 Wskazówka dotycząca testów porównawczych: Do testowania programów kontrolnych stosować pranie przy podanej pojemności załadunkowej i maksymalnej prędkości wirowania.

Program	Funkcja dodatkowa	Załadunek	Roczne zużycie energii	Roczne zużycie wody
Bawełna 40/60 °C	EcoPerfect @**	8/4 kg	177 kWh	8200 l

\*\* Ustawienie programu do kontroli i etykietowania efektywności energetycznej z zimną wodą (15 °C) zgodnie z dyrektywą 2010/30/UE.  
 \*\*\*Wartości te odlegają od podanych w zależności od ciśnienia i twardości wody, temperatury wody doprowadzanej, temperatury otoczenia, rodzaju bielizny, jej ilości oraz stopnia zabrudzenia, użytego środka piorącego, wahań napięcia sieciowego oraz wybranych funkcji dodatkowych.

## Obchodzenie się z pralką !

**i Przed pierwszym praniem**  
 Nie wkładać bielizny do pralki! Odkręcić kurek dopływu wody. Przegródkę II napełnić:  
 - ok. 2 litrami wody,  
 - środkiem piorącym (dozowanie według zaleceń producenta na lekkie zabrudzenia oraz odpowiednio do twardości wody)  
 Ustawić programator na **Syntetyki 60 °C** i nacisnąć **Start/Pauza**. Po zakończeniu programu ustawić programator na **Wyłączenie**.

**i Obudowa pralki, panel obsługi**  
 - Natychmiast usuwać resztki środka piorącego.  
 - Przetrzeć wilgotną, miękką ściereczką.  
 - Czyszczenie strumieniem wody jest zabronione.

**! Czyszczenie szufladki na środki piorące...**  
 ... gdy znajdują się w niej resztki środka piorącego lub płynu zmiękczającego.

- Wysunąć, przegródkę nacisnąć w dół i całkowicie wyjąć szufladkę na środki piorące. Wymowienie przegródki na środki piorące w płynie: Nacisnąć na przegródkę palcami od dołu do góry i wyprzeć ją.
- W modelach bez przegródki na środki piorące w płynie: przegródkę przesunąć do góry i wyjąć do tyłu.
- Korytko i przegródkę wyczyścić wodą oraz szczoteczką i wysuszyć.
- Włożyć przegródkę tak, aby się zatrzasnęła (nałożony cylinder na prowadnicę).
- Wsunąć szufladkę na środki piorące.

**i Bęben**  
 Drzwiczki pralki powinny być zawsze otwarte, aby bęben mógł wyschnąć. Rdzawe plamy usuwać środkiem czyszczącym nie zawierającym chloru, nie stosować drucików.

**i Odkamianie** W pralce nie może znajdować się bielizna!  
 W przypadku prawidłowego dozowania środków piorących odkamianie nie jest konieczne. Odkamianie przeprowadzać zgodnie z zaleceniami producenta środka do odkamiania. Odpowiednie środki do odkamiania są dostępne na naszej stronie internetowej oraz w serwisie → *Instrukcja instalacji*.

**i Odblokowanie awaryjne** np. podczas przerwy w zasilaniu  
 Po ponownym włączeniu zasilania, program będzie kontynuowany. Aby mimo to wyjąć pranie, drzwiczki można otworzyć w następujący sposób:

**! Niebezpieczeństwo porażenia!**  
 Woda i pranie mogą być gorące. Ewentualnie odczekać, aż ostygną.  
 Nie wkładać rąk do bębna, gdy się jeszcze obraca.  
 Nie otwierać drzwiczek, jeśli przez drzwiczki widać wodę.

- Ustawić programator na **Wyłączenie** i wyciągnąć wtyczkę.
- Spuścić wodę z pralki → *strona 10*.
- Pociągnąć do dołu odblokowanie awaryjne za pomocą narzędzia. Drzwiczki można potem otworzyć.

## Konserwacja !

**! Niebezpieczeństwo porażenia!**  
 Odczekać, aż woda ostygnie.  
 - Zakręcić kurek dopływu wody.

**! Pompa odprowadzająca wodę**  
 Ustawić programator w pozycji **O Wyłączenie** i wyciągnąć wtyczkę z gniazdka sieciowego.

- Otworzyć pokrywę serwisową
- Wyjąć wąż spustowy pompy z zamocowania.
- Wyjąć zatyczkę i spuścić wodę. Przygotować odpowiednie naczynie. Założyć zatyczkę i włożyć wąż spustowy do zamocowania.
- Ostrożnie odkręcić pokrywę pompy (Uwaga! Resztki wody). Wyczyścić wnętrze, gwint pokrywy oraz obudowę pompy (wirnik skrzydełkowy pompy musi dać się obracać).
- Wstawić pokrywę pompy na miejsce i dokręcić. Uchwyt musi znajdować się w pozycji pionowej.
- Zamknąć pokrywę serwisową.

Aby przy następnym praniu zapobiec odpłynięciu środka piorącego do odpływu, wlać 2 litry wody do przegródki II i włączyć program **Odpompowanie**.

**! Wąż odprowadzający wodę przy syfonie**  
 Ustawić programator na **Wyłączenie** i wyciągnąć wtyczkę.

- Poluzować opaskę zaciskową, ostrożnie wyjąć wąż odprowadzający wodę (resztki wody).
- Wyczyścić wąż odprowadzający wodę oraz króciec syfonu.
- Ponownie włożyć wąż odprowadzający wodę i zabezpieczyć złącze opaską zaciskową.

**! Sito w dopływie wody**  
**! Niebezpieczeństwo porażenia prądem!**  
 Nie zanurzać w wodzie zabezpieczenia przeciw zalaniu wodą Aqua-Stop (posiada zawór elektromagnetyczny).

Pozbawienie ciśnienia wody w węży doprowadzającym wodę:

- Zakręcić kurek dopływu wody.
- Wybrać dowolny program (z wyjątkiem programów **Płukanie/Wirowanie/Odpompowanie**).
- Wybrać program **Start/Pauza**. Włączyć program na ok. 40 sekund.
- Ustawić programator na **Wyłączenie**. Wyciągnąć wtyczkę sieciową z gniazda. Czyszczenie sita:
- Odkręcić sito od kurka dopływu wody. Wyczyścić sito małą szczotką

**oraz/lub** w modelach Standard i Aqua-Secure:  
 zdjąć wąż z tylnej ścianki pralki,  
 sito wyjąć obcęgami i wyczyścić.

Podłączyć wąż i sprawdzić jego szczelność.

## Co robić, gdy...?

Wycieka woda	- Prawidłowo przymocować/wymienić na nowy wąż odprowadzający wodę. - Dokręcić złączkę węża doprowadzającego wodę.
Woda nie dochodzi do pralki. Środek piorący nie przedostaje się do bębna.	- Czy wybrano <b>Start/Pauza</b> ? - Czy kurek dopływu wody jest odkręcony? - Czy sito nie jest zatkane? Wyczyścić sito → <i>strona 10</i> . - Czy wąż doprowadzający wodę nie jest załamany/przcięty?
Nie można otworzyć drzwiczek.	- Aktywowana funkcja zabezpieczenia. Przerwanie programu? → <i>strona 4</i> . - Czy wybrano  (bez wirowania końcowego)? → <i>strona 3, 4</i> . - Czy otwieranie możliwe jest tylko z użyciem odblokowania awaryjnego? → <i>strona 9</i> . - Po wyłączeniu pralki drzwiczki są zablokowane: włączyć pralkę i odczekać 5 sekund.
Program nie włącza się.	- Czy wybrano <b>Start/Pauza</b> lub czas zakończenia programu  ( <b>Gotowe za?</b> )? - Czy drzwiczki są zamknięte? - Czy zabezpieczenie przed dziećmi jest aktywowane? Dezaktywacja → <i>strona 5</i> .
Woda z pralki nie jest odprowadzana.	- Czy wybrano  (bez wirowania końcowego)? → <i>strona 3, 4</i> . - Wyczyścić pompę odprowadzającą wodę → <i>strona 10</i> . - Wyczyścić rurę odprowadzającą wodę i/lub wąż odprowadzający wodę.
Woda w bębnie pralki nie jest widoczna.	- To nie usterka - poziom wody poniżej widocznego obszaru.
Niezadawalający wynik wirowania. Bielizna jest mokra/zbyt wilgotna.	- To nie usterka - ze względu na nierównomierne rozłożenie bielizny system kontroli wyważania bębna przerwał wirowanie. Umieścić w bębnie na przemian duże i małe sztuki bielizny. - Czy wybrana została funkcja <b>Mniej zagniecen</b> ? → <i>strona 5</i> . - Czy wybrana prędkość wirowania nie jest za mała? → <i>strona 5</i> .
W trakcie cyklu prania czas trwania programu ulega zmianie.	- To nie usterka - cykl prania jest optymalizowany w przypadku każdego procesu prania. Może to prowadzić do zmian w czasie trwania programu na wyświetlaczu.
Wielokrotne wirowanie.	- To nie usterka - zadziałał system kontroli wyważania bębna.
Resztki wody w przegródce na płyn do płukania tkanin.	- To nie usterka - skuteczność płynu do płukania tkanin jest zachowana. - W razie potrzeby wyczyścić przegródkę → <i>strona 9</i> .
Nieprzyjemny zapach w pralce.	- Włączyć program <b>Bawełna 90 °C</b> bez bielizny. Stosować zwykły środek piorący.
Miga wskaźnik stanu . Ewent. z szufladki na środki piorące wydobywa się środek piorący.	- Czy nie zastosowano zbyt dużej ilości środka piorącego? Wymieszać 1 łyżkę płynu zmiękczającego z 1/2 litra wody i wlać do przegródki II (nie stosować w przypadku odzieży outdoor i puchowej). - Do następnego prania użyć mniejszej ilości środka piorącego.
Bardzo głośna praca, wibracje i "chodzenie" pralki podczas wirowania.	- Czy nożyki są stabilnie zamocowane? - Zabezpieczyć nożyki pralki → <i>Instrukcja instalacji</i> . - Czy zostały usunięte zabezpieczenia transportowe? - Usunąć zabezpieczenia transportowe → <i>Instrukcja instalacji</i> .
Głośna praca podczas wirowania i odpompowania.	- Wyczyścić pompę odprowadzającą wodę → <i>strona 10</i> .
Wyświetlacz/lampki kontrolne nie działają podczas pracy.	- Tryb oszczędzania energii → <i>strona 5</i> . - Czy nastąpiła przerwa w zasilaniu? - Czy zadziałały bezpieczniki? Włączyć/wymienić bezpieczniki. - Czy aktywowany jest tryb oszczędzania energii? - Jeśli usterka ponownie wystąpi, należy wezwać serwis.
Cykl prania przedłuża się.	- To nie usterka - system kontroli wyważania bębna kilkakrotnie rozdziela bieliznę. - To nie usterka - aktywowany system kontroli piany - włączony został dodatkowy cykl płukania.
Na bieliznie pozostają resztki środka piorącego.	- Zdarza się, że środki nie zawierające fosforanów pozostawiają ślady nierozpuszczalne w wodzie. - Wybrać program <b>Płukanie/Wirowanie</b> lub wyszczotkować bieliznę po praniu.

Jeśli usterki nie uda się usunąć we własnym zakresie (wyłączenie/wyłączenie) lub urządzenie wymaga naprawy:  
 - Ustawić programator na **Wyłączenie** i wyciągnąć wtyczkę z gniazda.  
 - Zakręcić kurek dopływu wody i wezwać serwis → *Instrukcja instalacji*.

**Pralka**

**pl Instrukcja obsługi**



# Pralka

**Gratulujemy** zakupu nowoczesnego, najwyższej jakości urządzenia gospodarstwa domowego marki Bosch! Pralka wyróżnia się oszczędnym zużyciem wody i energii elektrycznej.

Każde urządzenie opuszczające nasz zakład jest starannie sprawdzane pod względem działania i stanu.

Więcej informacji na temat naszych produktów, wyposażenia, części zamiennych oraz serwisu można znaleźć na naszej stronie internetowej [www.bosch-home.com](http://www.bosch-home.com) lub należy zwrócić się do naszego centrum serwisowego.

Informacje o najbliższym serwisie znajdują się tutaj lub w wykazie punktów serwisowych (według modelu).  
- PL 0801 191 534

## Utylizacja zgodna z przepisami

### o ochronie środowiska naturalnego

Opakowania usuwać zgodnie z przepisami o ochronie środowiska naturalnego.

Urządzenie to zostało oznaczone zgodnie z europejską dyrektywą 2002/96/WE o zużytych urządzeniach elektrycznych i elektronicznych (waste electrical and electronic equipment - WEEE).

Dyrektywa ta określa zasady obowiązujące w całej Unii Europejskiej w zakresie zwrotu i wtórnego wykorzystania zużytych urządzeń.

## Spis treści

	Strona
Użytkowanie zgodne z przeznaczeniem .....	1
Programy.....	1
Ustawianie i dopasowywanie programu .....	3
Pranie.....	3/4
Po praniu .....	4
Indywidualne ustawienia .....	5/6
Ważne wskazówki .....	6
Zestawienie programów .....	7
Przepisy bezpieczeństwa pracy.....	8
Parametry zużycia .....	8
Obchodzenie się z pralką.....	9
Wskazówki na wyświetlaczu .....	9
Konserwacja .....	10
Co robić, gdy...?.....	11



### Ochrona środowiska / oszczędne użytkowanie

- Wykorzystać maksymalną ilość bielizny odpowiednią do każdego wybranego programu.
- Tkaniny normalnie zabrudzone prać bez prania wstępnego.
- Zamiast programu **Bawełna 90 °C** wybrać program **Bawełna 60 °C** oraz funkcję dodatkową **EcoPerfect** . Porównywalny efekt prania ze znacznie mniejszym zużyciem energii.
- Środek piorący dozować zgodnie z zaleceniami producenta i odpowiednio do twardości wody.
- W przypadku suszenia bielizny w suszarce, wybrać odpowiednią prędkość wirowania, zgodnie z instrukcją obsługi producenta suszarki.

## Użytkowanie zgodne z przeznaczeniem

- wyłącznie do użytku domowego,
- do prania tkanin przeznaczonych do prania maszynowego i wełny nadającej się do prania w roztworze środka piorącego,
- do eksploatacji z zimną wodą pitną oraz dostępnymi w handlu środkami do pielęgnacji i prania przeznaczonymi do zastosowania w pralkach automatycznych.
- Pralka może być obsługiwana przez dzieci powyżej lat ośmiu, przez osoby o ograniczonych zdolnościach fizycznych, czuciowych lub umysłowych albo nie posiadających odpowiedniego doświadczenia/wiedzy tylko **pod kontrolą** osoby odpowiadającej za bezpieczeństwo osoby obsługującej urządzenie lub po **dokładnym pouczeniu** w obsłudze urządzenia



- Proszę przestrzegać wskazówek dotyczących bezpieczeństwa pracy zamieszczonych na Stronie 8!
- Nie pozostawiać dzieci bez nadzoru przy urządzeniu!
- Nie wolno dzieciom bawić się pralką.
- Nie wolno dzieciom przeprowadzać jakichkolwiek prac związanych z czyszczeniem lub konserwacją urządzenia bez nadzoru.
- Nie pozwalać zwierzętom domowym na przebywanie w pobliżu pralki.



Przed uruchomieniem pralki przeczytać instrukcję obsługi i oddzielną instrukcję instalacji!

## Programy

Szczegółowe zestawienie programów → strona 7. Temperaturę i prędkość wirowania można nastawić indywidualnie, zależnie od wybranego programu i stopnia zaawansowania programu.

<b>Bawełna</b>	tkaniny odporne
<b>Bawełna + Pranie wstępne</b>	tkaniny odporne, pranie wstępne
<b>Syntetyki</b>	tkaniny syntetyczne
<b>Syntetyki + Pranie wstępne</b>	tkaniny syntetyczne, pranie wstępne
<b>Mix</b>	różne rodzaje tkanin
<b>Delikatne/Jedwab</b>	tkaniny delikatne
<b>Wetna</b>	wełna nadająca się do prania ręcznego/maszynowego
<b>Płukanie/Wirowanie</b>	bielizny upranej ręcznie; aktywowany przycisk <b>Woda Plus</b> ; jeśli bielizna ma być tylko odwirowana, dezaktywować przycisk
<b>Odpompowanie</b>	wody pozostałej z płukania przy aktywowanej funkcji  (bez wirowania końcowego)
<b>Super krótki 15'</b>	program krótki
<b>Jeans</b>	ciemne tkaniny
<b>Koszule/Bluzy</b>	koszule nie wymagające prasowania
<b>Pierze/Puch</b>	odzież puchowa przeznaczona do prania → strona 6
<b>Sport/Fitness (Odzież sportowa)</b>	tkaniny z mikrowłókien
<b>AntyAlergia</b>	tkaniny odporne

## Przygotowanie



Instalacja zgodnie z osobną instrukcją instalacji.



### Kontrola pralki

- Nigdy nie włączać uszkodzonej pralki!
- Poinformować serwis o uszkodzeniu!



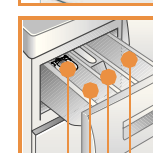
### Włożyć wtyczkę sieciową do gniazda



Tylko suchymi rękami!  
Chwytać tylko za wtyczkę!



### Odkręcić kurek dopływu wody



Przegródka na środki piorące w płynie (w zależności od modelu) → strona 6

**Przegródka II:** środek piorący do prania głównego, środek do zmiękczenia wody, wybielacz, odplamiacz

**Przegródka** : płyn zmiękczający, krochmal

**Przegródka I:** środek piorący do prania wstępnego



- 90 °C	(Temperatura)	Wybór temperatury ( )
1 - 24 h	(Gotowe za)	Koniec programu za..
- 1400*	(obr./min)	Wybór prędkości wirowania lub  (bez wirowania wodzie z ostatniego p
Wskaźniki stanu		Pokazywanie stanu pr
		Pranie, płukanie, wirow
		programu (-0-)
		Zabezpieczenie przed
		Otworzyć drzwiczki, d

**Przed pierwszym praniem**  
należy raz włączyć pralkę bez bielizny → strona 9.

## Sortowanie i wkładanie bielizny

Przestrzegać wskazówek producenta dotyczących pielęgnacji tkaniny!  
Według danych na metkach.  
Sortować według rodzaju tkanin, koloru, stopnia zabrudzenia i temperatury prania.  
Nie przekraczać maksymalnej pojemności załadunkowej → strona 7.

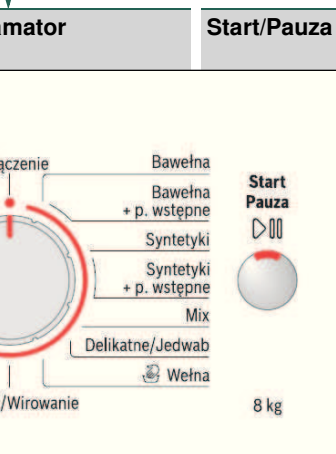
Przestrzegać ważnych wskazówek! → strona 6  
Wkładać do pralki na przemian duże i małe sztuki bielizny!  
Zamykać drzwiczki. Przy zamykaniu drzwiczek uważać, aby nie przytrzasnąć bielizny pomiędzy drzwiczkami a gumowym kołnierzem.

## Środki piorące i pielęgnacyjne

Środek piorący dozować w zależności od:  
rodzaju i stopnia zabrudzenia bielizny, twardości wody (informacje na ten temat dostępne są w lokalnym przedsiębiorstwie wodociągowym) oraz zaleceń producenta.  
W modelach bez przegródki na środki piorące w płynie:  
Środek piorący w płynie wlać do odpowiedniego pojemnika dozującego i włożyć do bębna.

**i** Gęste płyny do zmiękczenia i płukania rozcieńczać wodą.  
Zapobiega to zatkaniu przelewu.

## Ustawianie i dopasowywanie programu\*\*



**i** \*\* Jeśli na wyświetlaczu świeci cię symbol ∞, aktywowane jest zabezpieczenie przed dziećmi → Dezaktywacja, strona 5.

Funkcje dodatkowe i przyciski opcji  
→ Indywidualne ustawienia, strona 5.

## Wybrać Start/Pauza

**i** Wszystkie przyciski są sensoryczne, wystarczy lekkie dotknięcie! Dłuższe dotknięcie przycisku (Gotowe za) powoduje automatyczne przejście do następnej opcji.

**i** Programator do włączania i wyłączania pralki oraz do wyboru programu. Możliwe jest obracanie w obu kierunkach.

Wskazówki (\* w zależności od modelu)  
Wskazówki: Jeśli podświetlenie wyświetlacza jest wyłączone, naciśnięcie dowolny przycisk → Tryb oszczędzania energii, strona 5.

Przebiegu programu:

Przebiegu programu, czas trwania lub koniec

Przebiegu programu, czas trwania lub koniec

Przebiegu programu, czas trwania lub koniec

# Pranie

Szufladka na środki piorące z przegródkami I, II, ☼

Bęben

Pulpit obsługi

Drzwiczki

Pokrywa serwisowa

1

2

3

# Pranie

## Wymowanie prania

Otworzyć drzwiczki i wyjąć pranie.  
Jeśli aktywowana jest funkcja ☼ (bez wirowania końcowego): Ustawić programator na **Odpompowanie** lub ustawić prędkość wirowania. Wybrać **Start/Pauza**.

**i** - Ewentualnie usunąć przypadkowe przedmioty - niebezpieczeństwo rdzewienia.  
- Drzwiczki i szufladkę na środki piorące pozostawić otwarte, aby reszta wody mogła odparować.

## Zakręcić kurek dopływu wody

Nie jest to konieczne w modelach z funkcją Aqua-Stop (zabezpieczenie przeciw zalaniu wodą) → wskazówki w instrukcji instalacji.

## Wyłączanie

Ustawić programator na **Wyłączenie**.

## Program jest zakończony, gdy...

...przycisk Start/Pauza jest wyłączony, a na wyświetlaczu pojawi się - 0 -.  
Wskazówka: Jeśli podświetlenie wyświetlacza jest wyłączone, naciśnięcie dowolny przycisk → Tryb oszczędzania energii, strona 5.

## Przerwanie programu

W przypadku programów z wysoką temperaturą:  
- Bieliznę pozostawić w pralce do ostygnięcia. Wybrać **Płukanie/Wirowanie**.  
- Wybrać **Start/Pauza**.  
W przypadku programów z niską temperaturą:  
- Wybrać program **Płukanie/Wirowanie** (dezaktywować przycisk **Woda Plus**) lub **Odpompowanie**.  
- Wybrać **Start/Pauza**.

## Zmiana programu, gdy...

... przez pomyłkę wybrany został niewłaściwy program:  
- Ponownie wybrać program.  
- Naciśnięcie przycisk **Start/Pauza**. Nowy program zaczyna się od początku.

## Dokładanie prania, gdy... → strona 5

... wybrano **Start/Pauza**, a na wyświetlaczu świecą się **oba** symbole **YE5 + 0**. Gdy świeci się **NO**, nie można otwierać drzwiczek. Naciśnięcie przycisk **Start/Pauza**.

# Indywidualne ustawienia

## Przyciski opcji

Przed włączeniem programu oraz w trakcie jego trwania można zmienić ustawienia prędkości wirowania i temperatury. Efekty zależą od stopnia zaawansowania programu.

## ⌘ (Temperatura °C)

Można zmienić wyświetlaną temperaturę prania. Maksymalna temperatura prania, którą można wybrać, zależy od ustawionego programu.

## ⌚ (Gotowe za)

Podczas wyboru programu wyświetlany jest czas trwania programu. Przed rozpoczęciem programu można opóźnić jego uruchomienie. Czas startu można programować w odstępach godzinowych, maksymalnie do 24 godzin. Tyle razy naciskać przycisk ⌚ (Gotowe za), aż pojawi się żądana liczba godzin (h=godzina). Wybrać **Start/Pauza**.

## ⌚ (Prędkość wirowania/⏏ (bez wirowania końcowego) w obr./min)

Można zmienić wyświetlaną prędkość wirowania. Maksymalna prędkość wirowania, którą można wybrać, zależy od modelu oraz ustawionego programu.

## Funkcje dodatkowe → Zestawienie programów, strona 7

TimePerfect ⌚	Skrócenie czasu prania przy porównywalnej skuteczności w stosunku do programu standardowego. Maksymalna pojemność załadunkowa → Zestawienie programów, strona 7.
EcoPerfect ⌚	Oszczędność energii przy porównywalnej skuteczności w stosunku do programu standardowego.
Mniej zagnieceń	Specjalny przebieg wirowania z dodatkowym rozluźnieniem białyny. Delikatne wirowanie końcowe - końcowa wilgotność białyny lekko podwyższona.
Woda Plus	Podwyższony poziom wody i dodatkowe płukanie. W rejonach z bardzo miękką wodą lub w celu dalszego poprawienia efektu płukania.

## Zabezpieczenie przed dziećmi

⌚ na wyświetlaczu Zabezpieczenie pralki przed przypadkową zmianą ustawionych funkcji.  
**WŁ./WYŁ.:** po włączeniu/zakończeniu programu naciskać przez ok. 5 sekund przycisk **Start/Pauza**.  
Wskazówka: Zabezpieczenie przed dziećmi może pozostać włączone do następnego nastawienia programu, również gdy pralka jest wyłączona.  
Wówczas przed włączeniem pralki należy dezaktywować zabezpieczenie przed dziećmi i ewentualnie ponownie aktywować po włączeniu programu prania.  
Wskazówka:  
– Symbol ⌚ świeci się: zabezpieczenie przed dziećmi jest aktywowane.  
– Symbol ⌚ miga: zabezpieczenie przed dziećmi zostało aktywowane, a następnie przestawione pokrętko wyboru programu. Aby zapobiec przerwaniu programu, z powrotem ustawić pokrętko wyboru programu na program wyjściowy, symbol ⌚ znowu się świeci.

## Dokładanie prania

**YES + ⌚** Aby po włączeniu programu dołożyć pranie, należy nacisnąć przycisk **Start/Pauza**. Pralka sprawdzi, czy dołożenie białyny jest możliwe.  
**YES + ⌚** świeci się: dołożenie białyny jest możliwe.  
Miga **NU**: poczekać, aż zaświeci się **YES + ⌚**.  
Wskazówka: Otworzyć drzwiczki dopiero, gdy zaświecą się **oba** symbole **YES + ⌚**.  
**NU**: dołożenie białyny nie jest możliwe.  
Wskazówka: W przypadku za wysokiego poziomu wody i/lub temperatury, drzwiczki są podczas wirowania zablokowane ze względów bezpieczeństwa.  
Aby kontynuować program, nacisnąć przycisk **Start/Pauza**.

## Tryb oszczędzania energii

Po kilku minutach gaśnie podświetlenie wyświetlacza, miga **Start/Pauza**.  
W celu włączenia podświetlenia nacisnąć dowolny przycisk.

## Start/Pauza

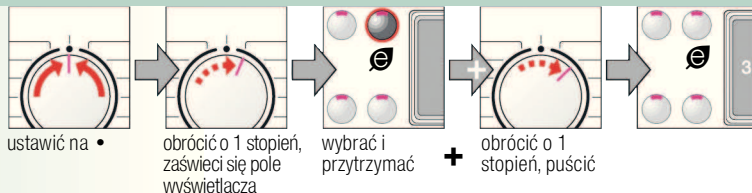
Do włączania programu lub przerwania programu w celu dołożenia prania oraz do aktywacji/dezaktywacji zabezpieczenia przed dziećmi.

5

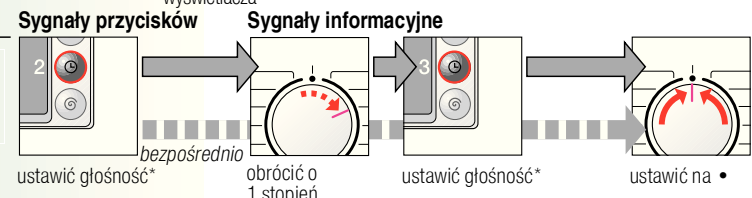
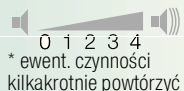
# Indywidualne ustawienia

## Sygnal

1. Aktywować tryb ustawiania głośności sygnału



2. Ustawić głośność sygnału dla...



## Ważne wskazówki



### Prawidłowe obchodzenie się z pralką i tkaninami

- Bezwzględnie przestrzegać wskazówek producenta dotyczących dozowania wszelkich środków piorących, pielęgnacyjnych i czyszczących.
- Opróżnić kieszenie.
- Zwrócić uwagę na elementy metalowe (spinacze biurowe itp.).
- Tkaniny delikatne (rajstopy, firanki, biustonosze na fiszbinach) prać w specjalnych siatkach.
- Zamknąć zamki błyskawiczne oraz zapiąć guziki przy pościeli.
- Usunąć szczoteczka piasek z kieszeni i zakładek.
- Odpiąć zabki od firanek lub prać firanki w specjalnych siatkach do prania.



### Bielizna zabrudzona w różnym stopniu

	Nowe tkaniny prać po raz pierwszy oddzielnie.
lekkie	Bez prania wstępnego. W razie potrzeby wybrać funkcję dodatkową <b>TimePerfect</b> ⌚.
	Plamy ewent. wywabić ręcznie.
mocno	Załadować mniejszą ilość białyny. Wybrać program z praniem wstępnym.



### Namaczanie Do pralki wkładać wyłącznie białynę w jednym kolorze.

Napełnić przegródkę II środkiem do namaczania/środkiem piorącym zgodnie z zaleceniami producenta. Ustawić programator na **Bawełna 30 °C** i wybrać **Start/Pauza**. Po upływie ok. 10 minut wybrać **Start/Pauza**, aby zatrzymać program. Po upływie wybranego czasu namaczania ponownie nacisnąć przycisk **Start/Pauza**, jeśli program ma być kontynuowany, lub zmienić program.



### Krochmalenie Prania nie należy wcześniej płukać w płynie zmiękczającym.

Krochmalenie płynnym krochmalem możliwe jest we wszystkich programach. Krochmal, w ilości zalecanej przez producenta, wlać do przegródki na płyn zmiękczający ⌘ (po jej ewentualnym oczyszczeniu).



### Farbowanie/Wywabianie farby

Farbowanie tylko w ilości odpowiedniej dla warunków domowych. Sól może uszkodzić powłokę ze stali nierdzewnej! Przestrzegać zaleceń producenta środka barwiącego! **Nie** przeprowadzać wywabiania farby w pralce!



### Pierze/Puch Prania nie należy wcześniej płukać w płynie zmiękczającym.

Prać tylko odzież puchową, nie prać poduszek i kółder z puchem/pierzem. Duże sztuki odzieży prać oddzielnie. Środek piorący dozować oszczędnie. Po praniu wysuszyć odzież w suszarce w celu rozluźnienia puchu.



### Przegródka na środki piorące w płynie w zależności od modelu

- W celu właściwego dozowania środka piorącego w płynie prawidłowo zamocować przegródkę.
- Całkowicie wyjąć szufladkę na środki piorące → strona 9.
- Przegródkę przesunąć do przodu aż do zatrzaśnięcia.
- Przegródki na środki piorące w płynie nie stosować (przesunąć do góry): do środków o konsystencji żelu i proszków do prania, w przypadku programów + **Pranie wstępne** i opcji **Koniec za**.



6





## Funkcje dodatkowe; wskazówki

Programy	°C	Maks.	Rodzaj prania	Funkcje dodatkowe; wskazówki
<b>Bawełna</b>				
<b>Bawełna + Pranie wstępne</b>	** - 90 °C	8 kg/ 4 kg*	Tkaniny odporne, bawełna lub len nadający się do gotowania	TimePerfect *, EcoPerfect , Mniej zagnieceń, Woda Plus
<b>AntyAlergia</b>	** - 60 °C		Tkaniny odporne z bawełny lub lnu	TimePerfect *, EcoPerfect , Mniej zagnieceń, Woda Plus; w przypadku szczególnie wrażliwej skóry, dłuższe pranie w wybranej temperaturze, wyższy poziom wody, dodatkowy cykl płukania
<b>Syntytyki</b>				
<b>Syntytyki + Pranie wstępne</b>	** - 60 °C	4 kg	Tkaniny syntetyczne z domieszką bawełny lub lnu, Tkaniny syntetyczne lub z włókien mieszanych	TimePerfect , Mniej zagnieceń, Woda Plus
<b>Mix</b>	** - 40 °C		Tkaniny bawełniane lub syntetyczne	TimePerfect , Mniej zagnieceń, Woda Plus; można pracować razem różne rodzaje tkanin
<b>Jeans</b>	** - 40 °C	3,5 kg	Ciemne tkaniny bawełniane oraz ciemne tkaniny syntetyczne	TimePerfect , Mniej zagnieceń, Woda Plus; zredukowane płukanie z wirowaniem oraz wirowanie końcowe
<b>Koszule/Bluzy</b>	** - 60 °C		Nie wymagające prasowania koszule z bawełny, lnu, tkanin syntetycznych lub z włókien mieszanych	TimePerfect , Mniej zagnieceń, Woda Plus; Mniej zagnieceń: tylko odwirowanie, rozwieszac na mokro
<b>Delikatne/Jedwab</b>	** - 40 °C		Delikatne tkaniny nadające się do prania w pralce, jak jedwab, satyna, tkaniny syntetyczne lub z włókien mieszanych (np. firanki)	TimePerfect , Mniej zagnieceń, Woda Plus; bez wirowania między cyklami płukania
<b>Włna</b>	** - 40 °C	2 kg	Tkaniny wełniane lub z domieszką wełny nadające się do prania ręcznego lub w pralce	Bardzo delikatny program zapobiegający zbieganiu się prania, dłuższe przerwy w procesie prania (pranie moczy się)
<b>Super krótki 15'</b>	** - 40 °C		Tkaniny syntetyczne z domieszką bawełny lub lnu, tkaniny syntetyczne lub z włókien mieszanych	Program krótki ok. 15 minut, nadaje się do prania białej tkaniny lekko zabrudzonej
<b>Sport/Fitness (Odzież sportowa)</b>	** - 40 °C		Tkaniny z mikrowłókien	TimePerfect , Mniej zagnieceń, Woda Plus
<b>Pierze/Puch</b>	** - 40 °C	1 kg	tekstylia puchowe nadające się do prania w pralce	TimePerfect , Mniej zagnieceń, Woda Plus; Duże sztuki odzieży prac oddzielnie, środek piorący dozować oszczędnie → strona 6
<b>Programy dodatkowe</b>				
				<b>Płukanie/Wirowanie, Odpompowanie</b>

\* zredukowany załadunek przy funkcji dodatkowej **TimePerfect** .

Programy bez prania wstępnego - środek piorący wsypać do przegródki **II**, programy z praniem wstępnym - środek piorący rozdzielić na przegródki **I i II**.

9207 / 9000780474

WAQ28461PL

Robert Bosch Hausgeräte GmbH  
Carl-Wery Str. 34  
81739 München / Deutschland



## Przepisy bezpieczeństwa pracy

- Należy przeczytać instrukcję obsługi i instalacji oraz wszystkie inne informacje dołączone do pralki i postępować zgodnie z nimi.
- Zachować dokumenty i instrukcje do późniejszego użytku.

**Niebezpieczeństwo porażenia prądem!** - Wyciągać wtyczkę sieciową z gniazda chwytając za wtyczkę, a nigdy za przewód.  
- Nigdy nie wkładać ani nie wyciągać wtyczki z gniazda mokrymi rękami.

**Zagrożenie życia!** W przypadku zużytych urządzeń:  
- Wyciągnąć wtyczkę sieciową z gniazda.  
- Odciąć przewód zasilający i usunąć razem z wtyczką.  
- Zniszczyć zamek drzwiczek. Dzięki temu wyklucza się niebezpieczeństwo, że dziecko mogłoby zatrzaskać się w pralce i tym samym narazić na niebezpieczeństwo utraty życia.

**Niebezpieczeństwo uduszenia!** - Opakowania, folie i części opakowań przechowywać w miejscu niedostępnym dla dzieci.

**Niebezpieczeństwo zatrucia!** - Środki piorące i pielęgnacyjne przechowywać w miejscu niedostępnym dla dzieci.

**Niebezpieczeństwo wybuchu!** - Włożenie do pralki bielizny nasączonej środkami czyszczącymi zawierającymi rozpuszczalnik - np. odplamiacz, benzyna ekstrakcyjna - może spowodować wybuch. Bieliznę należy uprzednio dokładnie wypłukać ręcznie.

**Niebezpieczeństwo obrażeń!** - Drzwiczki mogą się mocno nagrzać.  
- Zachować ostrożność przy odpompowaniu gorącej wody ze środkiem piorącym.  
- Nigdy nie stawać na pralce.  
- Nigdy nie opierać się na otwartych drzwiczkach.  
- Nie wkładać rąk do bębna, gdy się jeszcze obraca.  
- Zachować ostrożność podczas otwierania szufladki na środki piorące w trakcie prania!

## Parametry zużycia w zależności od modelu

Program	Załadunek	Moc***	Woda***	Czas trwania programu***
Bawełna 20 °C	8 kg	0,29 kWh	73 l	2 1/2 h
Bawełna 30 °C	8 kg	0,40 kWh	73 l	2 1/2 h
Bawełna 40 °C*	8 kg	1,10 kWh	73 l	2 3/4 h
Bawełna 60 °C	8 kg	1,20 kWh	73 l	2 3/4 h
Bawełna 90 °C	8 kg	2,20 kWh	85 l	2 1/2 h
Syntytyki 40 °C*	4 kg	0,79 kWh	56 l	2 h
Mix 40 °C	3,5 kg	0,59 kWh	48 l	1 h
Delikatne/Jedwab 30 °C	2 kg	0,21 kWh	35 l	3/4 h
Włna 30 °C	2 kg	0,19 kWh	40 l	3/4 h

\* Ustawienie programu kontrolnego jest zgodne z obowiązującą normą EN60456.  
Wskazówka dotycząca testów porównawczych: Do testowania programów kontrolnych stosować pranie przy podanej pojemności załadunkowej i maksymalnej prędkości wirowania.

Program	Funkcja dodatkowa	Załadunek	Roczne zużycie energii	Roczne zużycie wody
Bawełna 40/60 °C	EcoPerfect	8/4 kg	177 kWh	8200 l

\*\* Ustawienie programu do kontroli i etykietowania efektywności energetycznej z zimną wodą (15 °C) zgodnie z dyrektywą 2010/30/UE.

\*\*\* Wartości te obiegają od podanych w zależności od ciśnienia i twardości wody, temperatury wody doprowadzanej, temperatury otoczenia, rodzaju bielizny, jej ilości oraz stopnia zabrudzenia, użytego środka piorącego, wahań napięcia sieciowego oraz wybranych funkcji dodatkowych.

# Obchodzenie się z pralką



**Niebezpieczeństwo porażenia prądem!** Wyciągnąć wtyczkę sieciową z gniazdka.  
**Niebezpieczeństwo wybuchu!** Nie stosować rozpuszczalników!

## Przed pierwszym praniem

Nie wkładać bielizny do pralki! Odkręcić kurek dopływu wody. Przegródkę II napelnić:  
– ok. 2 litrami wody,  
– środkiem piorącym (dozowanie według zaleceń producenta na lekkie zabrudzenia oraz odpowiednio do twardości wody)  
Ustawić programator na **Syntetyki 60 °C** i nacisnąć **Start/Pauza**. Po zakończeniu programu ustawić programator na **Wyłączenie**.

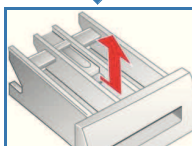
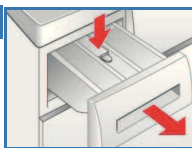
## Obudowa pralki, panel obsługi

– Natychmiast usuwać resztki środka piorącego.  
– Przetrzeć wilgotną, miękką ściereczką.  
– Czyszczenie strumieniem wody jest zabronione.

## Czyszczenie szufladki na środki piorące...

... gdy znajdują się w niej resztki środka piorącego lub płynu zmiękczającego.

1. Wysunąć, przegródkę nacisnąć w dół i całkowicie wyjąć szufladkę na środki piorące.
2. Wymywanie przegródki na środki piorące w płynie: Naciskać na przegródkę palcami od dołu do góry i wyprzeć ją.
3. W modelach bez przegródki na środki piorące w płynie: przegródkę przesunąć do góry i wyjąć do tyłu.
4. Korytka i przegródki wyczyścić wodą oraz szczoteczką i wysuszyć.
5. Włożyć przegródkę tak, aby się zatrzasnęła (nałożyć cylinder na prowadnicę).
6. Wsunąć szufladkę na środki piorące.



Pozostawić szufladkę otwartą, aby reszta wody mogła odparować.

## Bęben

Drzwiczki pralki powinny być zawsze otwarte, aby bęben mógł wyschnąć. Rozżawie plany usuwać środkiem czyszczącym nie zawierającym chloru, nie stosować druciaków.

## Odkamienianie

*W palce nie może znajdować się bielizna!*

W przypadku prawidłowego dozowania środków piorących odkamienianie nie jest konieczne. Odkamienianie przeprowadzać zgodnie z zaleceniami producenta środka do odkamieniania są dostępne na naszej stronie internetowej oraz w serwisie → *Instrukcja instalacji*.

## Odblokowanie awaryjne

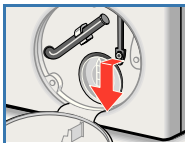
 , np. podczas przerwy w zasilaniu

Po ponownym włączeniu zasilania, program będzie kontynuowany. Aby mimo to wyjąć pranie, drzwiczki można otworzyć w następujący sposób:

### Niebezpieczeństwo poparzenia!

*Woda i pranie mogą być gorące. Ewentualnie odczekać, aż ostygną. Nie wkładać rąk do bębna, gdy się jeszcze obraca. Nie otwierać drzwiczek, jeśli przez drzwiczki widać wodę.*

1. Ustawić programator na **Wyłączenie** i wyciągnąć wtyczkę.
2. Spuścić wodę z pralki → *strona 10*.
3. Pociągnąć do dołu odblokowanie awaryjne za pomocą narzędzia. Drzwiczki można potem otworzyć.



## Wskazówki na wyświetlaczu

*w zależności od modelu*

<b>Ⓜ</b> miga	Zamknąć prawidłowo drzwiczki, ewentualnie sprawdzić, czy bielizna nie została przycięta drzwiczkami.
<b>E: 17</b> <b>E: 29</b>	Całkowicie odkręcić kurek dopływu (zimnej) wody; wąż doprowadzający wodę jest załamany/przycięty; wyczyścić sito → <i>strona 10</i> , zbyt niskie ciśnienie wody.
<b>E: 18</b>	– Zapchana pompa odprowadzająca wodę; wyczyścić pompę odprowadzającą wodę → <i>strona 10</i> . – Zapchany wąż odprowadzający wodę/rura odprowadzająca wodę; wyczyścić wąż odprowadzający wodę przy syfonie → <i>strona 10</i> . – Powstaje dużo piany → <i>strona 11</i> , miga wskaźnik stanu ☹️.
<b>E: 23</b>	Na dnie pralki zbiera się woda, nieszczelność urządzenia. Wezwać serwis!
<b>R: 10</b>	– Całkowicie odkręcić kurek dopływu (cieplej) wody. – Wąż doprowadzający wodę jest załamany/przycięty. – Za niskie ciśnienie wody. Wyczyścić filtr → <i>strona 10</i> . – Wąż doprowadzający ciepłą wodę nie jest podłączony, do urządzenia doprowadzana jest tylko zimna woda. Zignorować wskazówkę, tylko podczas pierwszego prania!
<b>∞</b>	Aktywowane zabezpieczenie przed dziećmi: dezaktywacja → <i>strona 5</i> .

# Konserwacja



**Niebezpieczeństwo poparzenia!**  
Odczekać, aż woda ostygnie.  
– Zakręcić kurek dopływu wody.

## Pompa odprowadzająca wodę

Ustawić programator w pozycji **O Wyłączenie** i wyciągnąć wtyczkę z gniazdka sieciowego.

1. Otworzyć pokrywę serwisową
2. Wyjąć wąż spustowy pompy z zamocowania.
3. Wyjąć zatyczkę i spuścić wodę. Przygotować odpowiednie naczynie. Założyć zatyczkę i włożyć wąż spustowy do zamocowania.
4. Ostrożnie odkręcić pokrywę pompy (Uwaga! Resztki wody). Wyczyścić wnętrze, gwint pokrywy oraz obudowę pompy (wirnik skrzydełkowy pompy musi dać się obracać).
5. Wstawić pokrywę pompy na miejsce i dokręcić. Uchwyt musi znajdować się w pozycji pionowej.
6. Zamknąć pokrywę serwisową.

Aby przy następnym praniu zapobiec odpłynięciu środka piorącego do odpływu, wlać 2 litry wody do przegródki **II** i włączyć program **Odpompowanie**.

## Wąż odprowadzający wodę przy syfonie

Ustawić programator na **Wyłączenie** i wyciągnąć wtyczkę.

1. Poluzować opaskę zaciskową, ostrożnie wyjąć wąż odprowadzający wodę (resztki wody).
2. Wyczyścić wąż odprowadzający wodę oraz króciec syfonu.
3. Ponownie włożyć wąż odprowadzający wodę i zabezpieczyć złącze opaską zaciskową.

## Sito w dopływie wody



### Niebezpieczeństwo porażenia prądem!

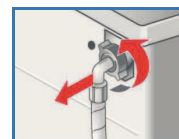
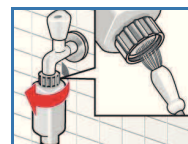
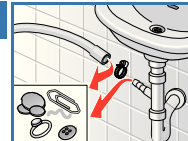
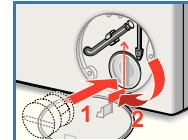
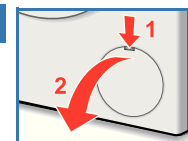
*Nie zanurzać w wodzie zabezpieczenia przeciw zalaniu wodą Aqua-Stop (posiada zawór elektromagnetyczny).*

Pozbawienie ciśnienia wody w węży doprowadzającym wodę:

1. Zakręcić kurek dopływu wody.
2. Wybrać dowolny program (z wyjątkiem programów **Płukanie/Wirowanie/Odpompowanie**).
3. Wybrać program **Start/Pauza**. Włączyć program na ok. 40 sekund.
4. Ustawić programator na **Wyłączenie**. Wyciągnąć wtyczkę sieciową z gniazdka. Czyszczenie sita:
5. Odkręcić wąż od kurka dopływu wody. Wyczyścić sito małą szczotką

**oraz/lub** w modelach Standard i Aqua-Secure: zdjąć wąż z tylnej ścianki pralki, sito wyjąć obcęgami i wyczyścić.

6. Podłączyć wąż i sprawdzić jego szczelność.





## Co robić, gdy...?

Wycieka woda	<ul style="list-style-type: none"> <li>- Prawidłowo przymocować/wymienić na nowy wąż odprowadzający wodę.</li> <li>- Dokręcić złączkę węża doprowadzającego wodę.</li> </ul>
Woda nie dochodzi do pralki. Środek piorący nie przedostaje się do bębna.	<ul style="list-style-type: none"> <li>- Czy wybrano <b>Start/Pauza</b>?</li> <li>- Czy kurek dopływu wody jest odkręcony?</li> <li>- Czy sito nie jest zatkane? Wyczyścić sito → <i>strona 10</i>.</li> <li>- Czy wąż doprowadzający wodę nie jest załamany/przycięty?</li> </ul>
Nie można otworzyć drzwiczek.	<ul style="list-style-type: none"> <li>- Aktywowana funkcja zabezpieczenia. Przerwanie programu? → <i>strona 4</i>.</li> <li>- Czy wybrano ☐ (bez wirowania końcowego)? → <i>strona 3, 4</i>.</li> <li>- Czy otwieranie możliwe jest tylko z użyciem odblokowania awaryjnego? → <i>strona 9</i>.</li> <li>- Po wyłączeniu pralki drzwiczki są zablokowane: włączyć pralkę i odczekać 5 sekund.</li> </ul>
Program nie włącza się.	<ul style="list-style-type: none"> <li>- Czy wybrano <b>Start/Pauza</b> lub czas zakończenia programu ⏸ (<b>Gotowe za</b>)?</li> <li>- Czy drzwiczki są zamknięte?</li> <li>- Czy zabezpieczenie przed dziećmi jest aktywowane? Dezaktywacja → <i>strona 5</i>.</li> </ul>
Woda z pralki nie jest odprowadzana.	<ul style="list-style-type: none"> <li>- Czy wybrano ☐ (bez wirowania końcowego)? → <i>strona 3, 4</i>.</li> <li>- Wyczyścić pompę odprowadzającą wodę → <i>strona 10</i>.</li> <li>- Wyczyścić rurę odprowadzającą wodę i/lub wąż odprowadzający wodę.</li> </ul>
Woda w bębnie pralki nie jest widoczna.	<ul style="list-style-type: none"> <li>- To nie usterka - poziom wody poniżej widocznego obszaru.</li> </ul>
Niezadawalający wynik wirowania. Bielizna jest mokra/zbyt wilgotna.	<ul style="list-style-type: none"> <li>- To nie usterka - ze względu na nierównomierne rozłożenie bielizny system kontroli wyważania bębna przerwał wirowanie. Umieścić w bębnie na przemian duże i małe sztuki bielizny.</li> <li>- Czy wybrana została funkcja <b>Mniej zagniecen</b>? → <i>strona 5</i>.</li> <li>- Czy wybrana prędkość wirowania nie jest za mała? → <i>strona 5</i>.</li> </ul>
W trakcie cyklu prania czas trwania programu ulega zmianie.	<ul style="list-style-type: none"> <li>- To nie usterka - cykl prania jest optymalizowany w przypadku każdego procesu prania. Może to prowadzić do zmian w czasie trwania programu na wyświetlaczu.</li> </ul>
Wielokrotne wirowanie.	<ul style="list-style-type: none"> <li>- To nie usterka - zadziałał system kontroli wyważania bębna.</li> </ul>
Resztki wody w przegródce na plyn do płukania tkanin.	<ul style="list-style-type: none"> <li>- To nie usterka - skuteczność płynu do płukania tkanin jest zachowana.</li> <li>- W razie potrzeby wyczyścić przegródkę → <i>strona 9</i>.</li> </ul>
Nieprzyjemny zapach w pralce.	<ul style="list-style-type: none"> <li>- Włączyć program <b>Bawełna 90 °C</b> bez bielizny. Stosować zwykły środek piorący.</li> </ul>
Miga wskaźnik stanu ☹. Ewent. z szufladki na środki piorące wydobywa się środek piorący.	<ul style="list-style-type: none"> <li>- Czy nie zastosowano zbyt dużej ilości środka piorącego? Wymieszać 1 łyżkę płynu zmiękczającego z ½ litra wody i wlać do przegródki <b>II</b> (nie stosować w przypadku odzieży outdoor i puchowej).</li> <li>- Do następnego prania użyć mniejszej ilości środka piorącego.</li> </ul>
Bardzo głośna praca, wibracje i "chodzenie" pralki podczas wirowania.	<ul style="list-style-type: none"> <li>- Czy nóżki są stabilnie zamocowane? Zabezpieczyć nóżki pralki → <i>Instrukcja instalacji</i>.</li> <li>- Czy zostały usunięte zabezpieczenia transportowe? Usunąć zabezpieczenia transportowe → <i>Instrukcja instalacji</i>.</li> </ul>
Głośna praca podczas wirowania i odpompowania.	<ul style="list-style-type: none"> <li>- Wyczyścić pompę odprowadzającą wodę → <i>strona 10</i>.</li> </ul>
Wyświetlacz/lampki kontrolne nie działają podczas pracy.	<ul style="list-style-type: none"> <li>- Tryb oszczędzania energii → <i>strona 5</i>.</li> <li>- Czy nastąpiła przerwa w zasilaniu?</li> <li>- Czy zadziałały bezpieczniki? Włączyć/wymienić bezpieczniki.</li> <li>- Czy aktywowany jest tryb oszczędzania energii?</li> <li>- Jeśli usterka ponownie wystąpi, należy wezwać serwis.</li> </ul>
Cykl prania przedłuża się.	<ul style="list-style-type: none"> <li>- To nie usterka - system kontroli wyważania bębna kilkakrotnie rozdziela bieliznę.</li> <li>- To nie usterka - aktywowany system kontroli piany - włączony został dodatkowy cykl płukania.</li> </ul>
Na białźnie pozostają resztki środka piorącego.	<ul style="list-style-type: none"> <li>- Zdarza się, że środki nie zawierające fosforanów pozostawiają ślady nierozpuszczalne w wodzie.</li> <li>- Wybrać program <b>Płukanie/Wirowanie</b> lub wyszczotkować białźnię po praniu.</li> </ul>

Jeśli usterki nie uda się usunąć we własnym zakresie (wyłączenie/włączenie) lub urządzenie wymaga naprawy:

- Ustawić programator na **Wyłączenie** i wyciągnąć wtyczkę z gniazda.
- Zakręcić kurek dopływu wody i wezwać serwis → *Instrukcja instalacji*.



Pralka

pl Instrukcja obsługi