

Vaša práčka

Blahoželáme! Rozhodli ste sa pre moderný, vysokokvalitný domáci spotrebič značky Bosch. Práčka sa vyznačuje nízkou spotrebou vody a energie. V prípade každej práčky, ktorá opúšťa náš výrobný závod, bola starostlivo preskúšaná jej funkčnosť a bezchybný stav.

Ďalšie informácie o našich výrobkoch, príslušenstve, náhradných dielcoch a službách nájdete na našich internetových stránkach www.bosch-home.com alebo kontaktujte naše centrum zákazníckych služieb.

Obsah

| | Strana |
|-------------------------------------------|--------|
| Určené použitie | 1 |
| Programy | 1 |
| Nastavenie a prispôsobenie programu | 3 |
| Pranie | 3/4 |
| Po praní | 4 |
| Individuálne nastavenia | 5/6 |
| Prehľad programov | 7 |
| Bezpečnostné pokyny | 8 |
| Hodnoty spotreby | 8 |
| Dôležité upozornenia | 9 |
| Vložka na tekuté pracie prostriedky | 10 |
| Ošetrovanie | 10 |
| Pokyny na displeji | 10 |
| Pokyny pri upchatí | 11 |
| Čo robiť, keď... .. | 12/13 |
| Núdzové odblokovanie | 13 |
| Zákaznícky servis | 13 |



Ochrana životného prostredia/ Pokyny na úsporu

- Použite len maximálne množstvo bielizne pre príslušný program.
- Normálne znečistenú bielizeň perte bez predprania.
- Namiesto **Cottons** (bavlna) 90 °C zvolte program **Cottons** (bavlna) 60 °C a prídavnú funkciu **EcoPerfect**. Porovnateľný výsledok prania s výrazne nižšou spotrebou energie.
- Prací prostriedok dávajte podľa údajov výrobcu a tvrdosti vody.
- **Režim energetickej úspory:** Osvetlenie displeja zhasne po niekoľkých minútach, bliká **Start/Reload** (štart/prídanie bielizne). Na aktivovanie osvetlenia zvolte ľubovoľné tlačidlo.
- Pokiaľ budete bielizeň potom sušiť v sušičke, rýchlosť odstreďovania zvolte podľa návodu výrobcu sušičky.

Automatika odstraňovania škvŕn

Možné automatické odstránenie 16 rôznych druhov škvŕn. Nie je potrebné predchádzajúce čistenie - práčka automaticky prispôsobí proces prania → strana 6.

Určené použitie

- výlučne na použitie v domácnosti,
- na pranie textílií vhodných na pranie v práčke a vlny určenej na ručné pranie v pracom roztoku,
- na prevádzku so studenou pitnou vodou a bežnými pracími a ošetrovacími prostriedkami, ktoré sú vhodné na použitie v práčkach.



- **Dodržujte bezpečnostné pokyny uvedené na strane 8!**
- **Nenechávajte deti bez dozoru v blízkosti práčky!**
- **Deti a nepoučené osoby nesmú používať práčku!**
- **Domáce zvieratá držte v dostatočnej vzdialenosti od práčky!**



Práčku uveďte do prevádzky až po prečítaní tohto návodu a samostatného návodu na inštaláciu!

Programy

Podrobný prehľad programov → strana 7.

Teplotu a rýchlosť odstreďovania možno zvoliť individuálne, v závislosti od zvoleného programu a postupu programu.

| | |
|--------------------------------------------|------------------------------------------------------------------------------------------------------|
| Cottons (bavlna) | odolné textilie |
| Cottons Eco (bavlna eco) | |
| Easy-Care (ľahko udržiavateľné) | ľahko udržiavateľné textilie |
| Mix | rôzne druhy bielizne |
| Delicate/Silk (jemné/hodváb) | citlivé textilie s možnosťou prania |
| Wool (vlna) | vlna vhodná na ručné pranie/pranie v práčke |
| Rinse/Spin | extra pláchanie s následným odstreďovaním, (pláchanie/odstreďovanie), ďalšie upozornenia. → Strana 6 |
| Empty (odčerpanie) | odčerpanie vody z plákania pri voľbe Rinse stop (Stop plákania = bez záverečného odstredenia) |
| SuperQuick 15' (extra krátky) | extra krátky program |
| Allergy Plus (na citlivú pokožku) | odolné textilie; dlhšie pranie a prídavné plákanie pre mimoriadne citlivú pokožku |
| Sports/Fitness (športové oblečenie) | textilie z mikrovlákná, bez použitia avivážnych prostriedkov |
| Shirt/Blouse (košeľe/blúzky) | nežehlivé košeľe |
| Curtains (záclony) | program na pranie záclon |
| Sensitive Plus (páperové textilie) | textilie s páperovou výplňou s možnosťou prania → strana 9 |
| Dark Wash (tmavá bielizeň) | tmavé textilie |

Príprava

Pred prvým práním

spustíte jedenkrát pranie bez bielizne → strana 10



Odbornú inštaláciu uskutočnite podľa samostatného návodu na inštaláciu.



Skontrolujte práčku

- Nikdy nepoužívajte poškodenú práčku!
- Kontaktujte váš zákaznícky servis!



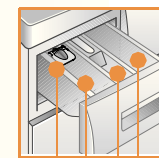
Zasuňte sieťovú zástrčku



Len suchými rukami!
Sieťový kábel uchopte za zástrčku!



Otvorte vodovodný kohútik

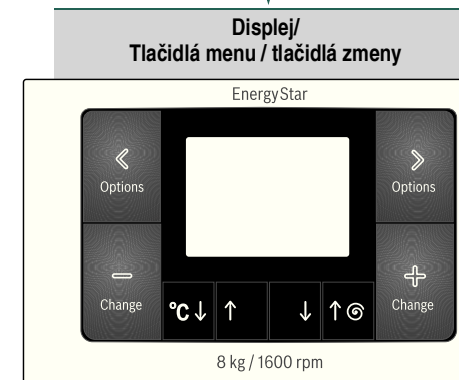


Vložka na tekuté pracie prostriedky (v závislosti od modelu), → strana 10

Násypka II: prací prostriedok na hlavné pranie, zmäččovač, bieliaci prostriedok, odstraňovač škvŕn

Násypka ☉: aviváž, škrob

Násypka I: prací prostriedok na predpranie



8 kg / 1600 rpm

--, 20° - 90° °C ↓ ↑
Voľba teploty (– = studená)

0,400 - 1600* ↓ ↑ Ⓞ
Voľba počtu otáčok pri odstreďovaní
(* podľa modelu) (0 = bez odstreďovania počas priebehu programu)



Všetky tlačidlá sú citlivé, stačí ľahký dotyk!

Volič prog...

Dark Wash

Sensitive Plus

Curtains

Shirt/Blouse

Sports, Fitness

Allergy Plus

SuperQuick 15'

Emp...



Volič prog zapnutie a a na voľbu. Možno otáčkový smeroch.

Triedenie bielizne

Dodržiavajte pokyny na udržiavanie bielizne od výrobcu!
Podľa údajov na etiketách s informáciami o udržiavaní textílií.
Podľa druhu, farby, znečistenia a teploty.
Neprekročte maximálnu náplň → strana 7.
Rešpektujte dôležité upozornenia → strana 9.



Prostriedky na pranie a ošetrovanie

Dávkujte podľa:
množstva bielizne, znečistenia, tvrdosti vody (informujte sa vo vašom vodárenskom podniku)
a údajov výrobcu.
Pri modeloch bez vložky na tekuté pracie prostriedky:
Tekutý prací prostriedok naplňte do príslušnej dávkovacej nádoby a vložte do bubna.
Počas prevádzky: Dávajte pozor pri otváraní zásuvky na pracie prostriedky!

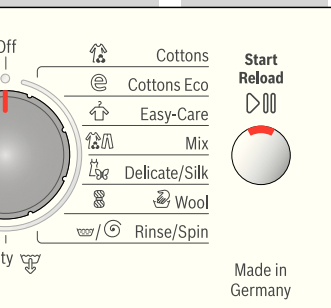


i **Husté aviváže a škrobiace prostriedky zriedte vodou.**
Zabráňte tak upchatiu.

Otvorenie dveriek plniaceho otvoru/nastavenie programu**

i **Keď je detská poistka aktívna → Deaktivovanie, strana 5.
Všimnite si pokyny na displeji!

Programov **Start / pridanie bielizne**



Programov na
vypnutie práčky
programu.
čítať v obidvoch

Vloženie bielizne

i Všimnite si indikáciu náplne na displeji → strana 9

Dávkovanie prostriedkov na pranie a ošetrovanie

i Všimnite si odporúčania týkajúce sa dávkovania pracieho prostriedku na displeji → strana 9



Zatvorenie dveriek plniaceho otvoru

Voľba individuálnych nastavení → strana 5.
Výber škvŕn → strana 6.
Nastavenie teploty/počtu otáčok pri odstreďovaní → strana 2.

Pranie

Zásuvka na pracie prostriedky s násypkami I, II, ☼
Dvierka plniaceho otvoru
Ovládací panel
Úchytka dveriek plniaceho otvoru



Vnútročné osvetlenie bubna (podľa modelu) po otvorení alebo zatvorení dveriek plniaceho otvoru a po štarte programu; zhasne automaticky.
Servisná klapka



Vypnutie

Volič programov nastavte na **Off** (vyp.).



Zatvorenie vodovodného kohútika

Pri modeloch s Aqua-Stop nie je potrebné → upozornenia v Návode na inštaláciu, strana 7.



Vybratie bielizne

Otvorte dverka plniaceho otvoru a vyberte bielizeň.
Pokiaľ je aktívne **Rinse stop** (Stop plákania = bez záverečného odstredenia): Nastavte volič programov na **Empty** (odčerpanie) alebo **Rinse/Spin** (pláchanie/odstreďovanie*). Prip. zvolte počet otáčok pri odstreďovaní. Zvolte **Start/Reload** (štart/pridanie bielizne). * *len odstreďovanie* → Strana 6



- Odstráňte prípadné cudzie telesá - nebezpečenstvo vzniku korózie.
- Dvierka plniaceho otvoru a zásuvku na pracie prostriedky nechajte otvorenú, aby zvyšková voda mohla vyschnúť.

1

2

3

4

5

6

Ukončenie programu, keď ...

... na displeji sa objaví **finished, Remove washing** (Hotovo, vyberte bielizeň).



Ak je **osvetlenie displeja vypnuté**, stlačte ľubovoľné tlačidlo → režim energetickej úspory, strana 1.

Zrušenie programu

- Pri programoch s vysokou teplotou
- Nechajte bielizeň vychladnúť: Zvolte **Rinse/Spin** (pláchanie/odstreďovanie).
 - Zvolte **Start/Reload** (štart/pridanie bielizne).
- Pri programoch s nízkou teplotou:
- Zvolte **Rinse/Spin** (pláchanie/odstreďovanie*) alebo **Empty** (odčerpanie). * *len odstreďovanie* → Strana 6
 - Zvolte **Start/Reload** (štart/pridanie bielizne).

Zmena programu, keď ...

- ... ste omylom zvolili nesprávny program:
- Zvolte program znova.
 - Zvolte **Start/Reload** (štart/pridanie bielizne). Nový program sa spustí od začiatku.

Pridanie bielizne, keď ... → strana 6

... **Start/Reload** (štart/pridanie bielizne) zvolené a potom sa na displeji objaví **Top-up possible** (Pridanie bielizne možné).



- Dvierka plniaceho otvoru nenechávajú otvorené dlhšiu dobu - mohla by vytečť voda z bielizne.
- Indikácia náplne práčky pri voľbe **pridaní bielizne** nie je aktívna.

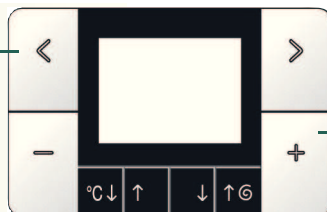
Zvolte **Start/Reload** (štart/pridanie bielizne).

Zvolte Start/Reload (štart/pridanie bielizne)

Individuálne nastavenia

Výber možnosti Options < / >

Informácie o priebehu programu;
príp. s pruhmi indikujúcimi priebeh a náplň



Zmena nastavení = / ⇄
dostupné podľa zvoleného programu

* pri dlhšom dotyku tlačidiel nastavenia sa spustí automatický priebeh možnosti nastavenia

Možnosti pozri aj prehľad programov

VarioPerfect*

SpeedPerfect - Standard - EcoPerfect

SpeedPerfect: Na úsporu energie s porovnateľnou účinnosťou prania ako pri štandardnom programe. Maximálne množstvo náplne → Prehľad programov, *strana 7*.

EcoPerfect: Na úsporu energie s porovnateľnou účinnosťou prania ako pri štandardnom programe.

end time (Čas skončenia)*

Pri voľbe programu sa zobrazí príslušný čas do skončenia programu. Možnosť nastavenia v krokoch, max. do 24 h. Tlačidlo = / ⇄ **Change** (zmeny) stláčajte dovtedy, kým sa nezobrazí požadovaný počet hodín (h = hodina). Po spustení programu už nemožno čas nastaviť.

Prewash (Predpranie)

OFF - ON (vyp. - zap.)

Na silno znečistenú bielizeň. Predpranie na max. 30 °C.

Easy-iron (Ľahké žehlenie)

OFF - ON (vyp. - zap.)

Špeciálny priebeh odstredenia s následným natriasaním. Šetrné záverečné odstredenie s redukovaným počtom otáčok. Zvyšková vlhkosť bielizne mierne zvýšená.

Signal (Signál)*

Voľba hlasitosti upozorňujúcich signálov.
OFF (vyp.) - quiet (slabo) - medium (stredne hlasito) - loud (hlasito) - very loud (veľmi hlasito)

button signal (Signál tlačidiel)*

Voľba hlasitosti signálov tlačidiel.
OFF (vyp.) - quiet (slabo) - medium (stredne hlasito) - loud (hlasito) - very loud (veľmi hlasito)

language (Jazyk)*

Výber jazyka zobrazovaných textov.

Water Plus (Voda plus)

OFF - ON (vyp. - zap.)

Zvýšená hladina vody. Šetrnejšie pranie bielizne.

Rinse stop (Stop plákania)

OFF - ON (vyp. - zap.)

Po poslednom plákaní bielizne zostane ležať vo vode.

Rinse Plus (Plákanie plus)*

max.+3 plákania

Prídavné plákanie. Dlhší čas trvania programu. Odporúčané použitie: pre zvlášť citlivú pokožku a/alebo pre oblasti s veľmi mäkkou vodou.

stain selection (Výber škvŕn)*

Automatické odstránenie problémových škvŕn → *strana 6*.

Indikačné symboly

Childproof lock (Detská poistka)/ appliance lock (zablokovanie spotrebiča)

OFF - ON (vyp. - zap.)

Práčku možno zaistiť proti neúmyselnej zmene nastavených funkcií.

Aktivovanie: 5 sekúnd podržte stlačené tlačidlo < **Options**.
Svieti symbol

Deaktivovanie: 5 sekúnd podržte stlačené tlačidlo < **Options**.

- Keď je volič programov prestavený, po štarte: bliká symbol
Najprv nastavte volič programov na východiskový program, potom deaktivujte.

- Detská poistka môže zostať aktivovaná až do nasledujúceho spustenia programu aj po vypnutí práčky (názov naposledy aktívneho programu sa objaví na displeji).

Pred spustením programu potom detskú poistku deaktivujte a príp. znova aktivujte po spustení programu.

Foam detection

(Zistenie množstva peny)

Príliš veľa peny v práčke. Systém kontroly peny je aktívny - špeciálny priebeh programu na zníženie množstva peny.

5

Individuálne nastavenia

Stain selection (výber škvŕn)



Na každú škvŕnu správny spôsob odstránenia

Škvŕny nenechajte zaschnúť. Pevné súčasti vopred odstráňte. Bielizeň roztriedte ako zvyčajne a vložte do práčky. Zvoľte druh škvŕny (nemožno kombinovať).

Na výber je celkom 16 rôznych druhov škvŕn. Práčka prispôbi teplotu pri praní, pohyby bubna a čas namáčania príslušnému druhu škvŕn. Horúca alebo studená voda, jemná alebo intenzívna manipulácia s bielizňou (vďaka novej štruktúre bubna) a dlhé alebo krátke namáčanie sa postarajú o špeciálny priebeh pracieho programu pre každý druh škvŕn.

Tlačidlom > **Options** zvolte **stain selection** (výber škvŕn); tlačidlami = / ⇄ **Change** (zmeny) zvolte škvŕnu.

Škvŕny

baby food (Dojčenská strava)

coffee (Káva)

soil and sand (Zemina a piesok)

blood (Krv)

cosmetics (Kozmetika)

strawberry (Jahody)

butt. sock. dirt

egg (Vajce)

sweat (Pot)

(Znečistené ponožky)

grass (Tráva)

tea (Čaj)

butter/edi. oil

orange (Pomaranč)

tomato (Paradajky)

(Kuchynská masť/olej)

red wine stain

(Škvŕna od červeného vína)

Programy na škvŕny samostatne vysvetlené - 2 príklady

Vajce

Namáčanie vo vlažnej vode, zvolený prací chod s vyššou hladinou vody a prídavnými plákaniami na odstránenie čistočiek

Krv

Krv sa najprv „rozpustí“ v studenej vode, potom sa spustí zvolený prací program.

Pre ďalšie typy škvŕn sme v intenzívnych štádiách vypracovali porovnateľné riešenia.

Rinse/Spin (Pláchanie/Odstredovanie)

Pri tomto kombinovanom programe Rinse/Spin (Pláchanie/Odstredovanie) je pod možnosťou programu **Rinse Plus** (Plákanie plus). → *Strana 5* prednastavený jeden pláchací cyklus. Ak sa má len odstredovať, nastavte **Rinse Plus** (Plákanie plus) na **OFF** (VYP).

Pridanie bielizne

Zvoľte tlačidlo **Start/Reload** (štart/pridanie bielizne), keď po štarte programu chcete pridať bielizeň. Spotrebič skontroluje, či je pridanie bielizne možné. Všimnite si pokyny na displeji.



Pri vysokej hladine vody a/alebo teplote alebo pokým sa bubon otáča, zostanú dvierka plniaceho otvoru z bezpečnostných dôvodov zablokované.

Program bude pokračovať stlačením tlačidla **Start/Reload** (štart/pridanie bielizne).

6

Prehľad programov →

Všimnite si tabuľku Hodnoty spotreby na strane 8 a pokyny na strane 9!



Možnosti; Pokyny

Druh bielizne

max.

°C (- - = studená)

| Programy | max. studená | Možnosti; Pokyny |
|--------------------------------------------|---------------|-----------------------------------------------------------------------------------------------------------------------------------------------------------------------------------------------------------------------------------------------------------|
| Cottons (bavlna) | - - ... 90 °C | SpeedPerfect *, EcoPerfect , Prewash (Predpranie) , Easy-iron (Lahké žehlenie) , Water Plus (Voda plus) , Rinse Plus (Plákanie plus) , stain selection (Výber škvrn) , Rinse stop (Stop plákania) |
| Cottons Eco (bavlna eco) | - - ... 60 °C | SpeedPerfect *, Standard , , , , |
| Allergy Plus (na citlivú pokožku) | - - ... 60 °C | SpeedPerfect *, EcoPerfect , , , ; pre mimoriadne citlivú pokožku, dlhšie pranie pri zvolenej teplote, vyššia hladina, prídavné plákanie |
| Easy-Care (lahko udržiavateľné) | - - ... 60 °C | SpeedPerfect *, EcoPerfect , , , |
| Mix | - - ... 40 °C | SpeedPerfect , EcoPerfect , , , ; rôzne druhy bielizne možno prať spoločne |
| Dark Wash (tmavá bielizeň) | - - ... 40 °C | SpeedPerfect , EcoPerfect , , , ; tmavé textilie z bavlny a tmavé nekrčivé textilie |
| Curtains (záclony) | - - ... 40 °C | SpeedPerfect , EcoPerfect , , ; 3,5 kg závesov alebo 25 - 30 m ² ľahkých záclon |
| Shirt/Blouse (košeľa/blúzky) | - - ... 60 °C | SpeedPerfect , EcoPerfect , , ; nežehlivé košele z bavlny, ľanu, syntetických alebo zmesových tkanín |
| Sensitive Plus (páperové textilie) | - - ... 60 °C | SpeedPerfect , EcoPerfect , ; textilie s páperovou výplňou s možnosťou prania v práčke (nie páperové vankúše alebo periny) |
| Delicate/Silk (jemné/hodváb) | - - ... 40 °C | SpeedPerfect , EcoPerfect , ; na citlivé textilie s možnosťou prania, napr. z hodvábu, saténu, syntetiky alebo zmesových tkanín |
| Wool (vlna) | - - ... 40 °C | SpeedPerfect , ; Textilie z vlny alebo s podielom vlny vhodné na ručné pranie alebo na pranie v práčke |
| SuperQuick 15' (extra krátky) | - - ... 40 °C | SpeedPerfect , EcoPerfect , ; nekrčivé textilie z bavlny, ľanu, syntetických alebo zmesových tkanín |
| Sports/Fitness (športové oblečenie) | - - ... 40 °C | SpeedPerfect , EcoPerfect , ; textilie z mikrovlákna |

Prídavné programy

Rinse/Spin (pláchanie/odstreďovanie), Empty (odčerpanie)

redukovaná napln pri možnosti **speedPerfect**

i Ako **krátky program** je optimálne vhodný program **Mix 40 °C** s max. počtom otáčok pri odstreďovaní.

Programy bez predprania - prací prostriedok dajte do náspyky **I**, programy s predpraním - prací prostriedok rozdeľte do náspyky **I a II**.

9205 / 9000765899



WAS32798ME

Robert Bosch Hausgeräte GmbH
Carl-Wery-Str. 34
81739 München / Deutschland



Bezpečnostné pokyny

- Prečítajte si tento návod na používanie a návod na inštaláciu a všetky ostatné informácie, ktoré boli priložené a postupujte podľa nich.
- Dokumenty uchovajte na neskoršie použitie.

Nebezpečenstvo úrazu elektrickým prúdom

- Sieťový prívod vyťahujte zo zásuvky len za kryt zástrčky, nikdy nie za kábel!
- Sieťovú zásuvku zasúvajte/vyťahujte len suchými rukami.

Ohrozenie života

- Spotrebiče, ktoré doslúžili:
- Vyťahnite sieťovú zástrčku zo zásuvky.
 - Sieťový kábel odrežte a spolu so zástrčkou odstráňte.
 - Zničte zámok dvierok plniaceho otvoru. Zabráňte tak, aby sa deti dostali do situácie ohrozenia života.

Nebezpečenstvo udusenía

- Fólie, obaly a ich časti udržiajte mimo dosahu detí.

Nebezpečenstvo otravy

- Pracie a ošetrovacie prostriedky uchovávajú mimo dosahu detí.

Nebezpečenstvo výbuchu

- Kusy bielizne vopred ošetrované čistiacimi prostriedkami s obsahom rozpúšťadiel, napr. prostriedky na odstraňovanie škvrn/benzínový čistič, môžu po vložení spôsobiť výbuch. Takéto kusy bielizne pred vložením dôkladne ručne vyperte.

Nebezpečenstvo poranenia

- Dvierka plniaceho otvoru môžu byť veľmi horúce.
- Pozor pri odčerpávaní horúceho pracieho roztoku.
- Nikdy nestúpajte na práčku.
- Nikdy sa neopierajte o otvorené dvierka plniaceho otvoru.
- Pokiaľ sa bubon ešte točí, nesiahajte doň.

Hodnoty spotreby

| Program | Naplnenie | Spotreba energie*** | Voda*** | Trvanie programu*** |
|----------------------------------------|-----------|---------------------|---------|---------------------|
| Cottons (bavlna) 30 °C* | 8 kg | 0,35 kWh | 57 l | 2:06 h |
| Cottons (bavlna) 40 °C* | 8 kg | 0,97 kWh | 57 l | 2:16 h |
| Cottons (bavlna) 60 °C* | 8 kg | 1,36 kWh | 57 l | 2:26 h |
| Cottons (bavlna) 90 °C | 8 kg | 2,34 kWh | 68 l | 2:16 h |
| Mix 40 °C* | 3,5 kg | 0,47 kWh | 37 l | 0:53 h |
| Easy-Care (ľahko udržiavateľné) 40 °C* | 3,5 kg | 0,55 kWh | 41 l | 1:35 h |
| Delicate/Silk (jemné/hodváb) 30 °C | 2 kg | 0,14 kWh | 35 l | 0:43 h |
| Wool (vlna) 30 °C | 2 kg | 0,16 kWh | 40 l | 0:40 h |

* Nastavenie programu pre skúšku podľa EN60456.

Pokyn pre porovnávacie testy: Pri testovaní skúšobných programov perte uvedené množstvo náplne bubna s maximálnym počtom otáčok pri odstreďovaní.

| Program | Prídavná funkcia | Naplnenie | Ročná spotreba energie | Ročná spotreba vody |
|---------------------------|------------------|-----------|------------------------|---------------------|
| Cottons (bavlna) 40/60 °C | EcoPerfect ** | 8/4 kg | 189 kWh | 10500 l |

** Nastavenie programu na kontrolu a opatrenie energetickým štítkom podľa smernice 2010/30/EU pri použití studenej vody (15 °C).

*** Hodnoty sa odlišujú od uvedených hodnôt v závislosti od tlaku, tvrdosti, vstupnej teploty vody, teploty v miestnosti, druhu, množstva a znečistenia bielizne, použitého pracieho prostriedku, výkyvov sieťového napätia a zvolených prídavných funkcií.



Dôležité pokyny



Pred prvým práním

Nevkladajte do práčky bielizeň! Otvorte vodovodný kohútik. Do násypky **II** dajte:

- cca **1 liter** vody
- prací prostriedok (dávkovanie podľa údajov výrobcu na mierne zašpinenú bielizeň a podľa stupňa tvrdosti vody). Volič programov nastavte na **Easy-Care** (ľahko udržiavateľné) **60 °C** a zvolte **Start/Reload** (štart/pridanie bielizne). Na konci programu nastavte volič programov na **Off** (vyp.).



Šetrite bielizeň i práčku

- Pri dávkovaní všetkých pracích/pomocných a čistiacich prostriedkov bezpodmienečne dodržte pokyny výrobcov.
- Vyprázdňte vrecká.
- Pozor na kovové predmety (kancelárske sponky atď.).
- Chúlolistivú bielizeň perte v sieťke/vrecku (pančuchy, záclony, podprsenky s ramienkami).
- Zipsy zatvorte, zapnite gombíky na obliečkach.
- Kefkou odstráňte piesok z vreciek a záhybov.
- Koleska zo záclon odstráňte alebo zviažte do sieťky/vrecka.



Vloženie bielizne

- Optimálne odstreďovanie dosiahnete tak, že do práčky vložíte veľké **a** malé kusy bielizne spoločne.
- Samostatné kusy môžu spôsobiť nevyváženosť.
- Nezacviknite bielizeň medzi plniace dvierka plniaceho otvoru a gumové tesnenie.



Namáčanie

Vložte bielizeň rovnej farby.

- Namáčací/prací prostriedok dajte podľa údajov výrobcu do násypky **II**.
- Volič programov nastavte na **Cottons** (bavlna) **30 °C** a zvolte **Start/Reload** (štart/pridanie bielizne).
- Po cca 10 minútach zvolte **Start/Reload** (štart/pridanie bielizne), čím zastavíte program.
- Po uplynutí požadovanej doby namáčania znova zvolte **Start/Reload** (štart/pridanie bielizne), pokiaľ sa má v programe pokračovať alebo program zmeňte.



Škrobenie

Bielizeň by sa nemala ošetrovať avivážnym prostriedkom.

Škrob možno použiť pri všetkých pracích programoch tekutým škrobom. Škrob dávkujte podľa údajov výrobcu do násypky na aviváž (prípadne ju predtým vyčistite).



Farbenie/Odfarbovanie

Farbenie je možné len v miere zodpovedajúcej bežným domácim účelom. Soľ môže poškodiť ušľachtilú oceľ! Dodržiavajte pokyny výrobcu farbív! Bielizeň **neodfarbujte** v práčke!



Sensitive Plus (páperové textilie)

Bielizeň by sa nemala ošetrovať avivážnym prostriedkom.

Perte len oblečenie s páperovou výplňou, nie páperové vankúše alebo periny. Veľké kusy perte zvlášť. Dávkujte malé množstvo pracieho prostriedku. Oblečenie potom vysušte v sušičke, aby ste predišli vzniku zhlukov páperia.



Indikácia náplne práčky

Senzor náplne zistí stupeň naplnenia práčky. Bielizeň sa neváží!



Odporúčané dávkovanie

Odporúčané dávkovanie zobrazuje - v závislosti od zvoleného programu a zisteného množstva náplne - odporúčanie dávkovania pracieho prostriedku v % . Údaj v % sa vzťahuje na odporúčanie výrobcu pracieho prostriedku.



Automatika množstva


Automatika množstva prispôbi nezávisle od indikácie náplne práčky pomocou ďalších senzorov spotrebu vody a energie optimálne každému programu - podľa druhu textilie a náplne.

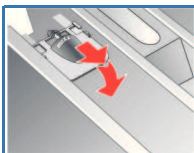
Vložka na tekuté pracie prostriedky v závislosti od modelu

Na dávkovanie tekutého pracieho prostriedku použite vložku:

- Zásuvku na pracie prostriedky úplne vyberte → *strana 10*.
- Vložku posuňte dopredu.

Vložku nepoužívajte (posuňte ju nahor):

- ak používate gélové pracie prostriedky a prací prášok,
- pri programoch **Prewash** (s predpraním)  a možnosťou **end time** (čas skončenia).



Starostlivosť o práčku



- **Nebezpečenstvo úrazu elektrickým prúdom!**
Sieťovú zástrčku vyťahnite zo zásuvky!
- **Nebezpečenstvo explózie!** *Nepoužívajte rozpúšťadlá!*

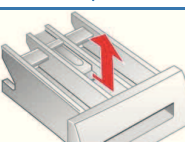
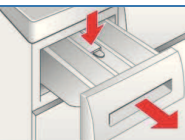
Plášť spotrebiča, ovládací panel

- Zvyšky pracieho prostriedku okamžite odstráňte.
- Poutierajte mäkkou, vlhkou handrou.
- Čistenie prúdom vody je zakázané.

Čistenie zásuvky na pracie prostriedky...

...ak sú v nej zvyšky pracieho alebo avivážneho prostriedku.

1. Zásuvku vyťahnite, vložku zatlačte nadol, zásuvku úplne vyberte.
2. Vybratie vložky: prstom vytlačte vložku zdola nahor.
3. Vyplachovací misku a vložku vyčistíte vodou a kefkou a vysušte ju.
4. Nasadíte vložku a nechajte ju zapadnúť (valec nasadíte na vodiaci čap).
5. Zásuvku na pracie prostriedky zasuňte naspäť.



i Zásuvku na pracie prostriedky nechajte otvorenú, aby zvyšková voda mohla vyschnúť.

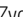
Prací bubon

Použite čistiaci prostriedok bez chlóru, nepoužívajte oceľovú vlnu.

Odstránenie vodného kameňa Nevkladajte do práčky bielizeň!

Pri správnom dávkovaní pracieho prostriedku nie je potrebné. V prípade potreby jeho odstránenia postupujte podľa pokynov výrobcu prostriedku na odstraňovanie vodného kameňa. Vhodné odstraňovače vodného kameňa si môžete zakúpiť prostredníctvom našich internetových stránok alebo nášho zákazníckeho servisu (*strana 13*).

Pokyny na displeji v závislosti od modelu

| | |
|---------------------------------------------------------------------------------------------------------------------------------------------------------------------------------------------------------|-----------------------------------------------------------------------------------------------------------------------------------------------------------------------------------------------------------------------------------|
| Door open? (Dvierka otvorené?) | Zatvorte správne plniace dvierka; príp. môže byť zacviknutá bielizeň. |
| Tap closed? (Vodovodný kohútik otvorený?) | Vodovodný kohútik celkom otvorte, prírodná hadica môže byť zalomená/zacviknutá; vyčistíte sitko → <i>strana 11</i> , nízky tlak vody. |
| Pump blocked? (Upchaté čerpadlo?) | Upchaté odtokové čerpadlo; Vyčistíte čerpadlo → <i>strana 11</i> . Upchatá odtoková hadica/odtoková rúrka; vyčistíte odtokovú hadicu na sifóne → <i>strana 11</i> . |
| Pause Top-up not poss.; water level too high alebo Temperature too high (Prestávka bez prídávania bielizne; príliš vysoká hladina vody alebo príliš vysoká teplota) | Pridanie bielizne nie je možné. Zvoľte  Start/Reload (štart/pridanie bielizne) a program bude pokračovať. |
| F: 23 | Voda v záchytnej vani na dne, netesnosť spotrebiča. Zavolajte zákaznícky servis! |
| F: 34 | Dvierka plniaceho otvoru sa nedajú zablokovať. Otvorte dvierka plniaceho otvoru a zatvorte ich počutelným zacvaknutím; spotrebič znova vypnite a zapnite; nastavte program a vykonajte individuálne nastavenia; spustíte program. |
| Dalšie hlásenia | Spotrebič vypnite, počkajte 5 sekúnd a znova ho zapnite. Ak sa hlásenie zobrazí opäť, zavolajte zákaznícky servis → <i>strana 13</i> . |

Pokyny pri upchatí



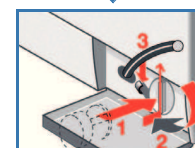
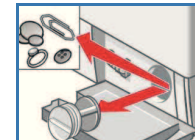
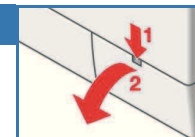
- **Nebezpečenstvo oparenia!**
Prací roztok nechajte vychladnúť!
- *Zatvorte vodovodný kohútik!*



Čerpadlo

Volič programov nastavte na **Off** (vyp.), vyťahnite sieťovú zástrčku.

1. Otvorte servisnú klapku a odoberte ju.
2. Vypúšťaciu hadicu vyberte z držiaka. Vyťahnite zátku, nechajte prací roztok vytečť. Nasadte zátku.
3. Opatrne odskrutkujte kryt čerpadla (zvyšková voda).
4. Vyčistíte vnútorný priestor, závit krytky čerpadla a teleso čerpadla (obežné koleso čerpadla musí mať možnosť otáčať sa).
5. Kryt čerpadla opäť založte a zaskrutkujte. Úchytka musí byť zvislo. Vypúšťaciu hadicu nasadte do držiaka.
6. Založte servisnú klapku a zatvorte ju.



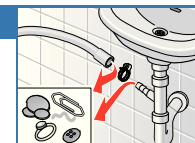
Aby ste predišli tomu, že pri ďalšom praní odtečie nepoužitý prací prostriedok do odtoku: Nalejte 1 liter vody do násypky **II** a spustíte program  **Empty** (odčerpanie vody).



Odtoková hadica na sifóne

Volič programov nastavte na **Off** (vyp.), vyťahnite sieťovú zástrčku.

1. Povoľte hadicovú objímku, opatrne vyťahnite odtokovú hadicu (zvyšková voda).
2. Vyčistíte odtokovú hadicu a hrdlo sifónu.
3. Znova nasadíte odtokovú hadicu a miesto pripojenia zaistíte hadicovou objímkou.




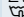

Sitko v prívide vody



Nebezpečenstvo úrazu elektrickým prúdom

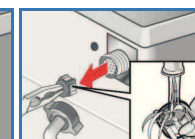
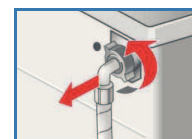
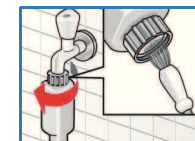
Bezpečnostné zariadenie Aqua-Stop neponárajte do vody (obsahuje elektrický ventil).

Zredukujte tlak vody v prívodnej hadici:

1. Zatvorte vodovodný kohútik!
2. Zvoľte ľubovoľný program (okrem  Rinse/Spin (pláchanie/odstreďovanie),  Empty (odčerpanie)).
3. Zvoľte  **Start/Reload** (štart/pridanie bielizne). Nechajte program bežať cca 40 s.
4. Volič programov nastavte na **Off** (vyp.). Vyťahnite sieťovú zástrčku zo zásuvky.

Vyčistíte sitko:

5. Odpojte hadicu od vodovodného kohútika. Sitko vyčistíte malou kefkou.
a/alebo pri modeloch Standard a Aqua-Secure: Odmontujte hadicu na zadnej strane, sitko vyberte kliešťami a vyčistíte ho.
6. Pripojte hadicu a skontrolujte tesnosť pripojenia.



Čo robiť, keď ...

- ... voda vyteká:
 - Odtokovú hadicu riadne upevnite/vymeňte.
 - Dotiahnite skrutkový spoj prívodnej hadice.
- ... voda nepriteká:
 - Nezvolili ste **Start/Reload** (štart/pridanie bielizne)?
 - Je otvorený vodovodný kohútik?
 - Nie je príp. upchaté sitko? Vyčistite sitko → strana 11.
 - Nie je zalomená alebo pricviknutá prívodná hadica?
- ... sa dvierka plniaceho otvoru nedajú otvoriť:
 - Bezpečnostná funkcia je aktívna. Prerušenie programu? → strana 4.
 - **Rinse stop** (Stop plákania = bez záverečného odstredenia) zvolené? → strana 3,4.
 - Dvierka sa dajú otvoriť len pomocou núdzového odblokovania? → strana 13.
- ... sa program nespustí:
 - Zvolili ste **Start/Reload** (štart/pridanie bielizne) alebo **end time** (čas skončenia)?
 - Sú plniace dvierka zatvorené?
 - Je aktívna detská poistka? Deaktivovanie → strana 5.
- ... sa prací roztok neodčerpáva:
 - **Rinse stop** (Stop plákania = bez záverečného odstredenia) zvolené? → strana 3,4.
 - Vyčistite čerpadlo → strana 11.
 - Vyčistite odtokovú rúru a/alebo odtokovú hadicu.
- ... v bubne nevidieť vodu:
 - Nejde o poruchu - voda je mimo viditeľnej oblasti.
- ... výsledok odstredovania nie je uspokojivý. Bielizeň je mokrá/ príliš vlhká.
 - Nejde o poruchu - systém kontroly rovnomerného rozloženia bielizne prerušil odstredovanie, nerovnomerné rozloženie bielizne. Rozmiestnite v bubne malé a veľké kusy bielizne.
 - Zvolili ste **Easy-iron** (ľahké žehlenie)? → strana 5.
 - Nezvolili ste nízke otáčky odstredovania? → strana 5.
- ... sa počas pracovného cyklu mení čas trvania programu:
 - Nejde o chybu, priebeh programu sa optimalizuje pre príslušný prací proces. To môže viesť k zmenám času trvania programu na displeji.
- ...sa opakuje viac pokusov začatia odstredovania:
 - Nejde o poruchu - systém kontroly rovnomerného rozloženia bielizne sa snaží vyrovnáť nerovnomerné rozloženie bielizne.
- ...sa nachádza zvyšková voda v násypke pre ošetrojúci prostriedok:
 - Nejde o chybu - účinok ošetrojúceho prostriedku sa tým neovplyvní.
 - Príp. vyčistite vložku → strana 10.
- ...v práčke vzniká zápach:
 - Nechajte prebehnúť program **Cottons** (bavlna) **90 °C** bez bielizne. Použite univerzálny prací prostriedok.
- ...ukazovateľ stavu svieti: príp. pena vystupuje zo zásuvky na prací prostriedok:
 - Nepoužili ste príliš veľa pracovného prostriedku? Zmiešajte 1 polievkovú lyžicu aviváže s ½ l vody a zmes nalejte do násypky (Nepoužívajte na outdoorové a páperové textilie!).
 - Pri ďalšom praní znížte dávkovanie pracovného prostriedku.
- ... veľká hlučnosť, vibrácie a pohybovanie sa práčky po miestnosti počas odstredovania:
 - Sú nožičky spotrebiča zaistené? Zaisťte nožičky spotrebiča → Návod na inštaláciu.
 - Sú odstránené prepravné poistky? Odstráňte prepravné poistky → Návod na inštaláciu.
- ...je zvýšená hlučnosť počas odstredovania a odčerpávania vody:
 - Vyčistite čerpadlo → strana 11.
- ...displej/kontrolky počas prevádzky nefungujú:
 - Výpadok elektrického prúdu?
 - Zareagovala poistka? Zapnite/vymeňte poistku.
 - Režim energetickej úspory aktívny? → strana 1.
 - Ak sa porucha vyskytne znova, zavolajte zákaznícky servis.

Čo robiť, keď ...

- ...je priebeh programu dlhší ako zvyčajne:
 - Nejde o poruchu - systém kontroly rovnomerného rozloženia bielizne sa snaží vyrovnáť nerovnomerné rozloženie bielizne opakovaným rozmiestnením bielizne.
 - Nejde o chybu - systém kontroly peny je aktívny - bolo zapnutých viac cyklov plákania.
 - ... zvyšky pracovného prostriedku na bielizni:
 - Bezfosfátové prací prostriedky ojedinele obsahujú častice nerozpustné vo vode.
 - Zvoľte **Rinse/Spin** (pláchanie/odstredovanie) alebo bielizeň po vypraní vykefujte.
 - Použite tekutý prací prostriedok
 - ...v stave pridania bielizne **Start/Reload** (štart/pridanie bielizne) veľmi rýchlo blíkajú a zaznie signál:
 - Príliš vysoká hladina vody. Dvierka plniaceho otvoru hneď zatvorte.
 - Zvoľte **Start/Reload** (štart/pridanie bielizne) a program bude pokračovať.
- AK poruchu nedokážete odstrániť sami (zapnutie/vypnutie) alebo v prípade potreby opravy:
- Volič programov nastavte na **Off** (vyp.) a vytiahnite sieťovú zásuvku.
 - Zatvorte vodovodný kohútik a zavolajte zákaznícky servis → strana 13.

Núdzové odblokovanie napr. pri výpadku prúdu



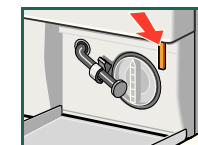
Akonáhle sa prívod prúdu obnoví, program bude pokračovať ďalej. Ak by ste však chceli aj napriek tomu bielizeň vybrať, plniace dvierka možno otvoriť nasledujúcim spôsobom:



Nebezpečenstvo oparenia!

Prací roztok a bielizeň môžu byť horúce. Podľa potreby ich najprv nechajte vychladnúť. Pokiaľ sa bubon ešte točí, nesaiahajte doň. Dvierka plniaceho otvoru neotvárajte, pokiaľ za sklom vidíte vodu.

1. Volič programov nastavte na **Off** (vyp.) a vytiahnite sieťovú zásuvku.
2. Vypustite vodu z prania → strana 11.
3. Núdzové blokovanie stiahnite pomocou náradia nadol a uvoľnite. Dvierka plniaceho otvoru sa potom budú dať otvoriť.



Zákaznícky servis

- Pokiaľ poruchu nemôžete odstrániť sami (Čo robiť, keď ..., → strana 12, 13), obráťte sa na náš zákaznícky servis. Vždy nájdeme vhodné riešenie, aby sme predišli zbytočným návštevám technikov.
- Kontaktné údaje najbližšej servisnej služby nájdete tu, resp. v zozname servisných služieb (v závislosti od modelu).
- Zákazníckemu servisu vždy uveďte číslo výrobku (E-Nr.) a výrobné číslo (FD) svojho spotrebiča.

E-Nr. _____ FD _____

Číslo výrobku

Výrobné číslo

Tieto údaje nájdete: na dvierkach plniaceho otvoru vnútri*/na otvorenej servisnej klapke* a na zadnej strane spotrebiča. *podľa modelu

- **Dôverujte kompetentnosti výrobcu.** Obráťte sa na nás. Zaisťte tak, že oprava bude vykonaná vyškolenými servisnými technikmi, ktorí majú k dispozícii originálne náhradné dielce.



sk Návod na používanie