

Vaskemaskinen

Tillykke - De har valgt et moderne, kvalitativt førsteklases husholdningsprodukt fra Bosch. Denne vaskemaskine udmærker sig ved et meget lavt vand- og energiforbrug. Alle vores maskiner bliver omhyggeligt kontrolleret for funktion og korrekt tilstand, inden de forlader fabrikken.

Yderligere oplysninger: www.bosch-home.com

Kontaktdata for den nærmeste kundeservice findes her eller i listen over kundeserviceafdelinger (afhængigt af model).
DK 44 89 89 85

Miljøvenlig bortskaffelse

Bortskaf emballagen miljøvenligt. Dette apparat er mærket i henhold til det europæiske direktiv 2002/96/EF om affald af elektrisk og elektronisk udstyr - (WEEE). Direktivet fastsætter rammerne for returnering og genanvendelse af kasserede apparater i alle EU-lande.

Indhold

Formålmæssig anvendelse	1
Programmer	1
Indstilling og tilpasning af program	3
Vask	3/4
Efter vask	4
Individuelle indstillinger	5/6
Vigtige anvisninger	6
Programoversigt	7
Sikkerhedsanvisninger	8
Forbrugsværdier	8
Pleje	9
Anvisninger i displayet	9
Vedligeholdelse	10
Hvad nu hvis ...	11

Miljøbeskyttelse / energisparetips

- Udnyt de enkelte programmers maksimale vasketøjsmængder.
- Vask normalt snavset vasketøj uden forvask.
- Vælg **Bomuld** **EcoPerfect 60 °C** i stedet for programmet **Bomuld 90 °C**. Sammenlignelig renhed med et væsentlig mindre energiforbrug.
- Doser vaskemidlet iht. producentens angivelser og vandets hårdhedsgrad.
- Hvis tøjet bagefter skal tørres i tørretumbler, skal centrifugeringshastigheden vælges iht. til tørretumblerproducentens anvisninger.

Anvendelse i henhold til maskinens formål

- udelukkende til anvendelse i private husholdninger,
- til vask af maskinvaskbare tekstiler og uld, som kan håndvaskes i sæbevand,
- til drift med koldt ledningsvand og gængse vaske- og plejemidler, som er beregnet til brug i vaskemaskine.

- Lad ikke børn opholde sig uden opsyn i nærheden af vaskemaskinen!**
- Børn og personer, som ikke er instrueret i maskinens betjening, må ikke benytte vaskemaskinen!**
- Hold husdyr væk fra vaskemaskinen!**

Læs først denne vejledning og den separate opstillingsvejledning, inden vaskemaskinen tages i brug!

Forberedelse

Korrekt installation i henhold til separat opstillingsvejledning.

Kontroller maskinen

- Maskinen må aldrig tages i brug, hvis den er beskadiget!
- Kontakt kundeservice!

Stik netstikket i stikkontakten

Kun med tørre hænder!
Hold kun i selve stikket!

Luk op for vandhanen

Vask

Sortering og ilægning af vasketøj

Følg producentens vaskeanvisninger! I henhold til angivelserne på vaske- og plejemærkerne. Undlad at overskride den anbefalede tøjmængde → side 7.

Overhold "Vigtige anvisninger" → side 6!
Vask små og store tøjstykker sammen! Luk lugen. Sørg for, at der ikke kommer vasketøj i klemme mellem lugen og gummitætningen.

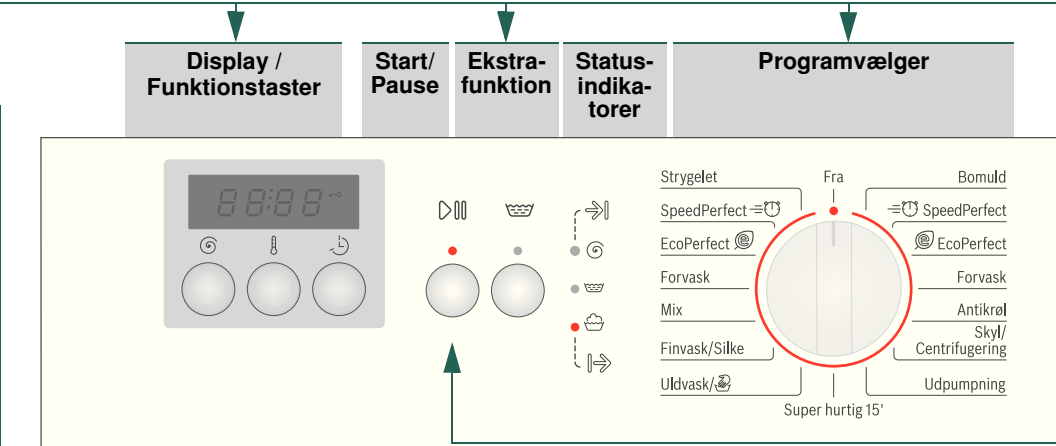
Påfyld vaske- og plejemidler

Doser i henhold til: vasketøjsmængde, vandets hårdhedsgrad (oplyses på vandværket) samt producentens angivelser. Fyld flydende vaskemiddel i en passende doseringsbeholder, og læg den ind i vasketromlen.

Fortynd tyktflydende skyllemiddel med vand.
Forhindrer tilstopning.

Kammer II: Vaskemiddel til hovedvask, afkalkningsmiddel, blegemiddel, pletfjerner
Kammer ⌘: Skyllemiddel, stivelse
Kammer I: Vaskemiddel til forvask

Indstilling** og tilpasning af program



**Hvis symbolet blinker i displayet, er børnesikringen aktiveret → Deaktivering, side 5.

Ekstra funktion og funktionstaster → Individuelle indstillinger, side 5.

Hvis funktionstasterne berøres i længere tid, udføres et automatisk gennemløb af funktionerne!

Tryk på (Start/Pause)

Programvælger til tænd/sluk af maskinen samt til valg af program. Den kan drejes begge retninger.

Vask

Sæbeskuffe med kammer I, II, ⌘

Tromle

Betjeningspanel

Luge

Serviceklap

Tag vasketøjet ud

Luk lugen op, og tag vasketøjet ud. Hvis - - - (uden slutcentrifugering) er aktiveret: Sæt programvælgeren på **Udpumpning**, eller vælg centrifugeringshastighed. Tryk på (**Start/Pause**).

- Fjern evt. fremmedlegemer - fare for rustdannelse.
- Lad lugen og sæbeskuffen stå åben, så det overskydende vand kan tørre.

Lukke vandhanen

Ikke nødvendigt ved modeller med Aqua-Stop → Anvisninger Opstillingsvejledning.

Slukke

Sæt programvælgeren på **Fra**.

Programslut, når ...

... Statusindikatoren (**Centrifugering**) blinker, og i displayet vises **End (Slut)**.

Afbryde et program:

- Ved programmer med høj temperatur:
- Køl vasketøjet ned: Vælg **Skyl/Centrifugering**.
 - Tryk på (**Start/Pause**).
- Ved programmer med lav temperatur:
- Deaktiver **Skyl/Centrifugering** (tasten (**Ekstra skyl**)), eller vælg **Udpumpning**.
 - Tryk på (**Start/Pause**).

Ændre program ...

- ... hvis De ved en fejltagelse har valgt et forkert program:
- Vælg program igen.
 - Tryk på (**Start/Pause**). Det nye program starter fra begyndelsen.

Individuelle indstillinger

Funktionstaster

Centrifugeringshastighed og temperatur kan både ændres, inden det valgte program startes, og mens det udføres. Resultatet afhænger af, hvor i programforløbet ændringen foretages.

(**Centrifugeringshastighed / uden slutcentrifugering**)

De kan ændre den viste centrifugeringshastighed. Den maksimalt mulige centrifugeringshastighed afhænger af den pågældende model og af det valgte program.

(**Temperatur**)

De kan ændre den viste vasketemperatur. Den maksimalt mulige vasketemperatur afhænger af det valgte program.

(**Færdig om**)

Når programmet vælges, vises det pågældende programs varighed. Inden programstarten kan programmets starttidspunkt udskydes. Tidspunktet for programmets afslutning kan forskydes i trin på 1 time op til maksimalt 24 timer. Tryk så mange gange på tasten (**Færdig om**), til det ønskede antal timer vises (h=time). Tryk på (**Start/Pause**).

Ekstra funktion → også Programoversigt, side 7

(**Ekstra skyl**) Ekstra skylning. Til områder med meget blødt vand eller til en endnu grundigere skylning.

Børnesikring

Vaskemaskinen kan sikres mod utilsigtet ændring af de indstillede funktioner.
TIL/FRA: Tryk på (Start/Pause) i ca. 5 sekunder efter programstart/-slut. Bemærk: Børnesikringen kan forblive aktiveret frem til næste programstart, også efter at der har været slukket for maskinen! Deaktiver i så fald børnesikringen inden programstart, og aktiver den evt. igen efter programstart.

(**Start/Pause**)

Til start eller afbrydelse af programmet.

Vigtige anvisninger

Skån tøjet og maskinen

- Overhold altid producentens anvisninger ved dosering af vaske-/pleje- og rengøringsmidler.
- Tøm lommerne.
- Fjern metaldele (clips etc.).
- Vask sart tøj i net/vaskepose (strømper, gardiner, bøjle-BH'er).
- Luk lynlåse og dyne-/pudebetræk.
- Børst sand ud af lommer og opslag.
- Fjern gardinkroge, eller bind dem ind i et net/vaskepose.

Forskelligt snavset vasketøj

Vask nyt tøj separat.
Vask uden forvask. Vælg evt. programmet **SpeedPerfect**.
Evt. pletter forbehandles.
Fyld mindre tøj i maskinen. Vælg et program med forvask.

Iblødsætning *Læg tøj i blød med ensartede farver.*

Fyld iblødsætningsmiddel/vaskemiddel i kammer **II** iht. producentens angivelser. Sæt programvælgeren på **Bomuld 30 °C**, og tryk på (**Start/Pause**). Tryk efter ca. 10 minutter på (**Start/Pause**) for at standse programmet. Tryk igen på (**Start/Pause**) efter den ønskede iblødsætningsetid, hvis programmet skal fortsættes eller ændres.

Stivning *Der skal ikke bruges skyllemiddel til vasketøjet.*

Der kan anvendes flydende stivelse i alle vaskeprogrammer. Hæld stivelse i skyllemiddelkammer (skal evt. rengøres forinden) iht. producentens angivelser.

Farvning / Affarvning


Farvning må kun udføres i normalt omfang. Salt kan angribe rustfrit stål! Følg farvemiddelproducentens angivelser! Brug **ikke** vaskemaskinen til affarvning af vasketøj!

Programmer	°C	maks.	Tøjtype	Ekstra funktioner: anvisninger
Bomuld	cold (kold vask) - 90 °C			(Ekstra skyl)
=SpeedPerfect*	cold (kold vask) - 90 °C			(Ekstra skyl); kortere program
⊗ EcoPerfect	cold (kold vask) - 90 °C	6 kg/4 kg*	slidsterke tekstiler, kogefaste tekstiler af bomuld eller hør	(Ekstra skyl); Energi-spareprogram
Forvask	cold (kold vask) - 90 °C			(Ekstra skyl); Forvask ved 30 °C
Antikrøl	cold (kold vask) - 90 °C			(Ekstra skyl); specielt centrifugeringsforløb med efterfølgende løsning af tøjet
Strygelet	cold (kold vask) - 60 °C			(Ekstra skyl)
=SpeedPerfect	cold (kold vask) - 60 °C		Strygelette tekstiler af bomuld, hør, syntetiske eller blandede fibre	(Ekstra skyl); kortere program
⊗ EcoPerfect	cold (kold vask) - 60 °C	3 kg		(Ekstra skyl); Energi-spareprogram
Forvask	cold (kold vask) - 60 °C			(Ekstra skyl); Forvask ved 30 °C
Mix	cold (kold vask) - 40 °C			(Ekstra skyl); forskellige typer vasketøj kan vaskes sammen
Finvask/Silke	cold (kold vask) - 40 °C			(Ekstra skyl); ingen centrifugering mellem skyllinger
🧺/Uldvask	cold (kold vask) - 40 °C	2 kg	Tekstiler af uld eller med uldindhold, -samtåler hånd- eller maskinmask	(Ekstra skyl); særligt skånsomt vaskesprogram til forhindring af krympning, længere programpauser (tekstilerne hviler i vaskevandet)
Super hurtigt 15'	cold (kold vask) - 40 °C			Kortprogram ca. 15 minutter, program til let snavset tøj

Sky/Centrifugering, Udpumpning

* mindre tøjmengde
 i Optimalt egnet som kortprogram er Mix 40 °C med maksimal centrifugeringshastighed.
 Programmer uden forvask - hæld vaskemiddel i kammer II, programmer med forvask - fordel vaskemidlet i kammer I og kammer II.

9208 / 9000764260



Robert Bosch Hausgeräte GmbH
 Carl-Wey Str. 34
 81739 München / Deutschland

WAE28262SN ...

⚠ Sikkerhedsanvisninger

- Læs alle papirer, som er leveret sammen med vaskemaskinen, inklusive denne brugs- og opstillingsanvisning, grundigt igennem inden ibrugtagningen, og overhold anvisningerne.
- Opbevar papirerne til evt. senere brug.

Fare for elektrisk stød

- Træk kun i selve netstikket og aldrig i ledningen!
- Stik ikke netstikket i stikkontakten / træk det ikke ud med fugtige hænder.

Livsfare

Ved kasserede apparater:

- Træk netstikket ud.
- Klip nedledningen over, og fjern både ledning og stik.
- Ødelæg lugens lås. Dette sikrer, at børn ikke kan blive spærret inde i maskinen og dermed komme i livsfare.

Fare for kvæling

- Lad ikke børn lege med emballage og folie.

Fare for forgiftning

- Opbevar vaske-/plejemidler utilgængeligt for børn.

Fare for eksplosion

- Vasketøj, som er forbehandlet med plettjern / rensbenzin, kan forårsage en eksplosion, når de er lagt ind i maskinen. Skyl vasketøjet grundigt i hånden, inden det lægges i maskinen.

Fare for tilskadekomst

- Glasset i lugen kan blive meget varmt.
- Vær forsigtig, når maskinen pumper varmt vaskevand ud.
- Stå ikke oven på vaskemaskinen.
- Brug ikke den åbne luge som støtte.
- Stik ikke hånden ind i tromlen, hvis den stadig drejer rundt.
- Vær forsigtig, når vaskemiddelskuffen åbnes under drift!

Forbrugsværdier afhængigt af model

Program	Tøjmengde	Strøm***	Vand***	Program-varighed***
Bomuld 30 °C*	6 kg	0,51 kWh	55 l	02:22 h
Bomuld 40 °C*	6 kg	0,63 kWh	55 l	02:22 h
Bomuld 60 °C*	6 kg	1,26 kWh	55 l	02:31 h
Bomuld 90 °C	6 kg	1,98 kWh	59 l	02:35 h
Strygelet 40 °C*	3 kg	0,55 kWh	55 l	01:37 h
Mix 40 °C	3 kg	0,48 kWh	32 l	01:03 h
Finvask/Silke 30 °C	2 kg	0,21 kWh	31 l	00:41 h
🧺/Uldvask 30 °C	2 kg	0,19 kWh	39 l	00:40 h

* Programindstilling til prøvning iht. gældende standard EN 60456.
 Oplysning vedr. sammenlignende tests: Vask med maksimal centrifugeringshastighed ved afestning af de angivne vasketøjsmængder i prøveprogrammerne.

Programme	Tøjmengde	Energiforbrug pr. år	Vandforbrug pr. år
Bomuld EcoPerfect 40/60 °C**	6/3kg	196 kWh	10120 l

** Programindstilling til prøvning og energimærkning iht. direktiv 2010/30/EU for koldt vand (15 °C).
 *** Værdierne kan afvige fra de angivne værdier afhængigt af vandtryk, -hårdhed, rumtemperatur, vasketøjsart, -mængde og tilsudsudsgrad, anvendt vaskemiddel, variationer i netspænding og valgte ekstra funktioner.

Pleje

Før den første vask

Læg ikke vasketøj i maskinen! Luk vandhanen op. Fyld følgende i kammer II:

- Ca. 1 liter vand
- Vaskemiddel (dosering iht. producentens angivelser for let snavset tøj og i overensstemmelse med vandets hårdhedsgrad)

Sæt programvælgeren på **Strygelet 60 °C**, og vælg **☺ (Start/Pause)**. Sæt programvælgeren på **Fra** ved programslut.

Kabinet, betjeningspanel

- Tør af med en blød fugtig klud.
- Der må ikke bruges skurende klude, svampe eller rengøringsmidler (rengøringsmidler til stål).
- Fjern rester af vaske- og rengøringsmidler med det samme.
- Der må ikke rengøres med en vandstråle.

Rengøring af sæbeskuffe og kabinnet ...

... når den indeholder er rester af vaske- eller skyllemidler.

1. Træk skuffen ud, tryk indsatsen ned, og tag sæbeskuffen helt ud af kabinettet.
2. Tag indsatsen ud: Tryk indsatsen nedefra og opad med fingrene.
3. Rengør indløbskålen og indsatsen med en børste og vand, og tør dem af. Fjern også rester af sæbe og skyllemiddel fra kabinettet.
4. Sæt indsatsen på plads, og lad den gå i indgreb (sæt cylinderen på styretappen).
5. Skyd sæbeskuffen ind.

Lad sæbeskuffen stå åben, så det overskydende vand kan tørre.

Vasketromle og gummimanchet

Tør gummimanchetten af indvendig med en klud. Lad lugen stå åben, så tromlen kan tørre. Rustpletter - anvend et ikke-klorholdigt pudsemiddel, men ikke ståluld.

Afkalkning Der må ikke være vasketøj i maskinen!

Afkalkning skal foretages iht. producentens angivelser, men ved korrekt dosering af vaskemiddel er afkalkning ikke nødvendig.

Anvisninger i displayet afhængigt af model

E3	Luk lugen rigtigt; evt. er der tøj i klemme.
E5	Luk vandhanen helt op, tilløbslange har et knæk / er i klemme; Rens sien → side 10, vandtryk for lavt.
E6	Pumpe tilstoppet. Rens pumpen → side 10. Afløbslange / afløbsrør tilstoppet; Rens afløbslangen ved vandlåsen → side 10.
E2	Fejl ved motor. Kontakt kundeservice!

Vedligeholdelse

Pumpe

Sæt programvælgeren på **Fra**, træk netstikket ud.

1. Luk serviceklappen op, og tag den af.

For modeller med aftapningsslange: Tag aftapningsslangen ud af holderen, og træk den ud af kabinettet. Sæt en beholder under. Træk afslutningsmuffen af, lad vaskevandet løbe ud. Sæt afslutningsmuffen på igen, og sæt aftapningsslangen tilbage i holderen.

2* For modeller uden aftapningsslange: Skru forsigtigt pumpedækslet op, indtil der begynder at løbe vaskevand ud. Skru pumpedækslet til igen, og tøm service-klappen, når den er halvt fyldt. Gentag denne procedure, til alt vaskevandet er tappet af.

3. Skru forsigtigt pumpedækslet af (restvand).
4. Rengør pumpen indvendig, pumpedækslets gevind og pumpehuset (pumpens vingehjul skal kunne drejes).

5. Sæt pumpedækslet på plads i maskinen igen, og skru det til.
6. Sæt serviceklappen på, og luk den.

For at forhindre at det ubrugte vaskemiddel løber ubrugt ud i afløbet ved den næste vask: Hæld 1 liter vand i kammer II, og start programmet **Udpumpning**.

Afløbslange i vandlås

Sæt programvælgeren på **Fra**, træk netstikket ud.

1. Skru slangebåndet op, træk forsigtigt afløbslangen af (restvand).
2. Rens afløbslangen og studsens på vandlåsen.
3. Sæt afløbslangen på studsens igen, og spænd slangebåndet fast på tilslutningsstedet.

Sien i vandtilførselslange

Fare for elektrisk stød!
 Aquastop-sikkerhedsanordningen må ikke dyppes i vand (indeholder en elektrisk ventil).

Reducer vandtrykket i tilløbslangen:

1. Luk vandhanen!
2. Vælg et program (dog ikke **Sky/Centrifugering // Udpumpning**).
3. Tryk på **☺ (Start/Pause)**. Lad programmet køre i ca. 40 sekunder.
4. Sæt programvælgeren på **Fra**. Træk netstikket ud. Rens sien:

1. Afhængigt af model: Tag slangen af vandhanen. Rengør sien med en lille børste,

og/eller ved modellerne Standard og Aqua-Secure:

2. Tilslut slangen igen, og kontroller, at den er tæt.

Hvad nu hvis ...

● Der løber vand ud	- Fastgør afløbslangen korrekt / skift den ud. - Spænd forskruningen på tilløbslangen til.
● Intet vandindløb. Vaskemiddel ikke skyllet ind.	- Er ☺ (Start/Pause) ikke valgt? - Er vandhanen åbnet? - Er sien tilstoppet? Rengør sien → side 10. - Har tilløbslangen et knæk / er i klemme?
● Lugen kan ikke åbnes.	- Børnesikring aktiv. Vent i ca. 2 minutter. - Er der valgt - - - (uden slutcentrifugering)? → side 3,4.
● Programmet starter ikke.	- Er der valgt ☺ (Start/Pause) eller en tid for ☺ (Færdig om) ? - Er lugen lukket? - Børnesikring aktiv? Deaktivering → side 5.
● Vaskevandet bliver ikke pumpet ud.	- Er der valgt - - - (uden slutcentrifugering)? → side 3,4. - Rens pumpen → side 10. - Rens afløbsrør og/eller afløbslange.
● Vandet i tromlen kan ikke ses.	- Ingen fejl - vandet er under det synlige område.
● Centrifugering for dårlig. Vasketøj vådt/for fugtigt.	- Ingen fejl - afbalanceringsystemet har afbrudt centrifugeringen, fordi vasketøjet er i ubalance. - Læg både store og mindre stykker tøj i tromlen. - Er programmet Antikrøl valgt? → side 7. - Er der valgt for lav centrifugeringshastighed? → side 5.
● Programtiden ændrer sig under vaskecyklussen.	- Ingen fejl - programforløbet optimeres i forhold til den pågældende vaskeproces. Det kan medføre, at programtiden ændres i displayfeltet.
● Gentagne startforsøg på centrifugering.	- Ingen fejl - afbalanceringsystemet udligner uligevægt.
● Restvand i kammer for skyllemiddel.	- Ingen fejl - skyllemidlets virkning bliver ikke reduceret. - Rengør evt. indsatsen → side 9.
● Ubehagelig lugt i vaskemaskinen.	- Udfør programmet Bomuld 90 °C uden vasketøj. Brug et vaskemiddel til kogevask til dette.
● Kontrollampe (Vask) blinker. Skum trænger evt. ud af sæbeskuffe:	- Brug af for meget sæbe? Hæld 1 spiseskefuld skyllemiddel blandet med en ½ liter vand i sæbeskuffens rum II (ikke til outdoor- og duntekstiler). - Brug mindre vaskemiddel ved den næste vask.
● Kraftig støj, vibrationer og maskinen "vandrer" under centrifugering.	- Er vaskemaskinens fødder fikseret? - Fastgør apparatets fødder → Opstillingsvejledning . - Er transportsikringen fjernet? - Fjern transportsikringen → Opstillingsvejledning .
● Støj under centrifugering og udpumpning.	- Rengør ludpumpen → side 10.
● Display/indikatorlamper fungerer ikke under driften.	- Strømsvigt? - Sikring udløst? Slå sikringen til/udskift sikringen. - Kontakt kundeservice, hvis fejlen optræder igen.
● Programforløb varer længere end normalt.	- Ingen fejl - afbalanceringsystemet udligner uligevægt ved at fordele vasketøjet flere gange. - Ingen fejl - skumkontROLSYSTEM aktiveret - der bliver udført en ekstra skylling.
● Rester af vaskemiddel på vasketøjet.	- Det sker, at fosfatfrie vaskemidler indeholder komponenter, som ikke kan opløses i vand. - Vælg Sky/Centrifugering , eller børst vasketøjet af efter vasken.

Hvis De ikke selv kan afhjælpe fejlen (slukke/tænde), eller hvis en reparation er nødvendig:
 - Sæt programvælgeren på **Fra**, og træk netstikket ud af stikkontakten.
 - Luk for vandhanen, og kontakt kundeservice → **Opstillingsvejledning**.



Vaskemaskine **BOSCH**

da Brugsanvisning

Vaskemaskinen

Tillykke - De har valgt et moderne, kvalitativt førsteklasses husholdningsprodukt fra Bosch. Denne vaskemaskine udmærker sig ved et meget lavt vand- og energiforbrug. Alle vores maskiner bliver omhyggeligt kontrolleret for funktion og korrekt tilstand, inden de forlader fabrikken.

Yderligere oplysninger: www.bosch-home.com

Kontaktdata for den nærmeste kundeservice findes her eller i listen over kundeserviceafdelinger (*afhængigt af model*).
DK 44 89 89 85



Miljøvenlig bortskaffelse

Bortskaf emballagen miljøvenligt. Dette apparat er mærket i henhold til det europæiske direktiv 2002/96/EF om affald af elektrisk og elektronisk udstyr - WEEE). Direktivet fastsætter rammerne for returnering og genanvendelse af kasserede apparater i alle EU-lande.

Indhold

	Side
Formålmæssig anvendelse	1
Programmer	1
Indstilling og tilpasning af program	3
Vask	3/4
Efter vask	4
Individuelle indstillinger	5/6
Vigtige anvisninger	6
Programoversigt	7
Sikkerhedsanvisninger	8
Forbrugsværdier	8
Pleje	9
Anvisninger i displayet	9
Vedligeholdelse	10
Hvad nu hvis	11



Miljøbeskyttelse / energisparetips

- Udnyt de enkelte programmets maksimale vasketøjsmængder.
- Vask normalt snævset vasketøj uden forvask.
- Vælg **Bomuld** **EcoPerfect 60 °C** i stedet for programmet **Bomuld 90 °C**. Sammenlignelig renhed med et væsentlig mindre energiforbrug.
- Doser vaskemidlet iht. producentens angivelser og vandets hårdhedsgrad.
- Hvis tøjet bagefter skal tørres i tørretumbler, skal centrifugeringshastigheden vælges iht. til tørretumblerproducentens anvisninger.

Anvendelse i henhold til maskinens formål

- udelukkende til anvendelse i private husholdninger,
- til vask af maskinvaskbare tekstiler og uld, som kan håndvaskes i sæbevand,
- til drift med koldt ledningsvand og gængse vaske- og plejemidler, som er beregnet til brug i vaskemaskine.



- Lad ikke børn opholde sig uden opsyn i nærheden af vaskemaskinen!
- Børn og personer, som ikke er instrueret i maskinens betjening, må ikke benytte vaskemaskinen!
- Hold husdyr væk fra vaskemaskinen!



Læs først denne vejledning og den separate opstillingsvejledning, inden vaskemaskinen tages i brug!

Forberedelse



Korrekt installation i henhold til separat opstillingsvejledning.



Kontroller maskinen

- Maskinen må aldrig tages i brug, hvis den er beskadiget!
- Kontakt kundeservice!



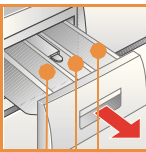
Stik netstikket i stikkontakten



Kun med tørre hænder!
Hold kun i selve stikket!



Luk op for vandhanen



Kammer II: Vaskemiddel til hovedvask, afkalkningsmiddel, blegemiddel, pletfjerner

Kammer ⌘: Skylemiddel, stivelse

Kammer I: Vaskemiddel til forvask

Programmer

Detaljeret programoversigt → side 7.

Temperatur og centrifugeringshastighed kan vælges individuelt, afhængigt af det valgte program og programforløbet.

Bomuld	
SpeedPerfect	
EcoPerfect	slidstærke tekstiler
Forvask	
Antikrøl	
Strygelet	
SpeedPerfect	strygelette tekstiler
EcoPerfect	
Forvask	
Mix	forskellige tekstiltyper
Finvask/Silke	sarte tekstiler, der tåler vask
/ Uldvask	uld, der tåler hånd-/maskinvask
Super hurtig 15'	kortprogram
Sky/Centrifugering	af håndvaskede tekstiler, tasten (Ekstra sky!) aktiveret; deaktiver tasten, hvis der kun skal centrifugeres
Udpumpning	af skyllevandet ved ---- (uden slutcentrifugering)

Display / Funktionstaster Start/Pause Ekstra-funktion Status-indikatorer

Strygelet
SpeedPerfect
EcoPerfect
Forvask
Mix
Finvask/Silke
Uldvask

---- - 1400* Vælg centrifugeringshastighed (* afhængigt af model) eller ---- (uden slutcentrifugering, vasketøjet ligger i sidste hold skyllevand) Færdig
 Centrifugering
 Skylning
 Vask
 Klar

Cold (kold vask) - 90 Valg af temperatur
1 - 24h Programafslutning om ...
 Børnesikring → side 5

Før den første vask
Lad maskinen vaske en gang uden tøj → side 9.

Sortering og ilægning af vasketøj

Følg producentens vaskeanvisninger!
I henhold til angivelserne på vaske- og plejemærkerne.
I henhold til art, farve, tilsmudsning og temperatur.
Undlad at overskride den anbefalede tøjmenge → side 7.

Overhold 'Vigtige anvisninger' → side 6!

Vask små og store tøjstykker sammen!
Luk lugen. Sørg for, at der ikke kommer vasketøj i klemme mellem lugen og gummitætningen.

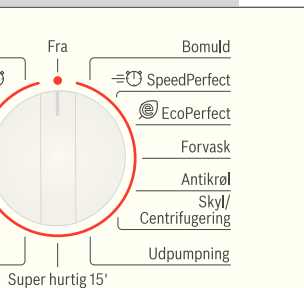
Påfyld vaske- og plejemidler

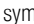
Doser i henhold til:
vasketøjsmængde, vandets hårdhedsgrad (oplyses på vandværket) samt
producentens angivelser.
Fyld flydende vaskemiddel i en passende doseringsbeholder, og
læg den ind i vasketromlen.

i Fortynd tyktflydende skyllemiddel med vand.
Forhindrer tilstopning.

Indstilling** og tilpasning af program

Programvælger



i **Hvis symbolet  blinker i displayet, er børnesikringen aktiveret → Deaktivering, side 5.

Ekstra funktion og funktionstaster
→ Individuelle indstillinger, side 5.


i Hvis funktionstasterne berøres i længere tid, udføres et automatisk gennemløb af funktionerne!

Tryk på  (Start/Pause)

i Programvælger til tænd/sluk af maskinen samt til valg af program. Den kan drejes begge retninger.

Vask



Sæbeskuffe med kammer I, II, 

Tromle

Betjeningspanel

Luge



Serviceklap


1

2

Vask



Tag vasketøjet ud

Luk lugen op, og tag vasketøjet ud.
Hvis ---- (uden slutcentrifugering) er aktiveret: Sæt programvælgeren på **Udpumpning**, eller vælg centrifugeringshastighed.
Tryk på  (**Start/Pause**).

i – Fjern evt. fremmedlegemer
– fare for rustdannelse.
– Lad lugen og sæbeskuffen stå åben, så det overskydende vand kan tørre.



Lukke vandhanen

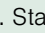
Ikke nødvendigt ved modeller med Aqua-Stop
→ Anvisninger Opstillingsvejledning.



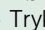
Slukke


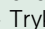
Sæt programvælgeren på **Fra**.

Programslut, når ...

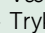
... Statusindikatoren  (**Centrifugering**) blinker, og i displayet vises **End (Slut)**.

Afbryde et program:

Ved programmer med høj temperatur:
– Køl vasketøjet ned: Vælg **Skyl**/Centrifugering.
– Tryk på  (**Start/Pause**).

Ved programmer med lav temperatur:
– Deaktiver Skyl/**Centrifugering** (tasten  (**Ekstra skyl**)), eller vælg **Udpumpning**.
– Tryk på  (**Start/Pause**).

Ændre program ...

... hvis De ved en fejltagelse har valgt et forkert program:
– Vælg program igen.
– Tryk på  (**Start/Pause**). Det nye program starter fra begyndelsen.

Individuelle indstillinger

Funktionstaster

Centrifugeringshastighed og temperatur kan både ændres, inden det valgte program startes, og mens det udføres. Resultatet afhænger af, hvor i programforløbet ændringen foretages.

⌚ (Centrifugeringshastighed / uden slutcentrifugering)

De kan ændre den viste centrifugeringshastighed. Den maksimalt mulige centrifugeringshastighed afhænger af den pågældende model og af det valgte program.

🌡️ (Temperatur)

De kan ændre den viste vasketemperatur. Den maksimalt mulige vasketemperatur afhænger af det valgte program.

↺ (Færdig om)

Når programmet vælges, vises det pågældende programs varighed. Inden programstarten kan programmets starttidspunkt udskydes. Tidspunktet for programmets afslutning kan forskydes i trin på 1 time op til maksimalt 24 timer. Tryk så mange gange på tasten ↺ (Færdig om), til det ønskede antal timer vises (h=time). Tryk på ▶️ (Start/Pause).

Ekstra funktion → også Programoversigt, side 7

🪿 (Ekstra skyl) Ekstra skylning. Til områder med meget blødt vand eller til en endnu grundigere skylning.

Børnesikring

🔒 Børnesikring/Låsning af maskine Vaskemaskinen kan sikres mod utilsigtet ændring af de indstillede funktioner.
TIL/FRA: Tryk på ▶️ (Start/Pause) i ca. 5 sekunder efter programstart/-slut.
Bemærk: Børnesikringen kan forblive aktiveret frem til næste programstart, også efter at der har været slukket for maskinen! Deaktiver i så fald børnesikringen inden programstart, og aktiver den evt. igen efter programstart.

▶️ (Start/Pause)

Til start eller afbrydelse af programmet.



Vigtige anvisninger



Skån tøjet og maskinen

- Overhold altid producentens anvisninger ved dosering af vaske-/pleje- og rengøringsmidler.
- Tøm lommerne.
- Fjern metaldele (clips etc.)
- Vask sart tøj i net/vaskepose (strømper, gardiner, bøjle-BH'er).
- Luk lynlåse og dyne-/pudebetræk.
- Børst sand ud af lommer og opslag.
- Fjern gardinkroge, eller bind dem ind i et net/vaskepose.



Forskelligt snavset vasketøj

		Vask nyt tøj separat.
let snavset		Vask uden forvask. Vælg evt. programmet SpeedPerfect .
		Evt. pletter forbehandles.
meget snavset		Fyld mindre tøj i maskinen. Vælg et program med forvask.



Iblødsætning

Læg tøj i blød med ensartede farver.

Fyld iblødsætningsmiddel/vaskemiddel i kammer **II** iht. producentens angivelser. Sæt programvælgeren på **Bomuld 30 °C**, og tryk på ▶️ (Start/Pause). Tryk efter ca. 10 minutter på ▶️ (Start/Pause) for at standse programmet. Tryk igen på ▶️ (Start/Pause) efter den ønskede iblødsætningstid, hvis programmet skal fortsættes eller ændres.



Stivning

Der skal ikke bruges skyllemiddel til vasketøjet.

Der kan anvendes flydende stivelse i alle vaskeprogrammer. Hæld stivelse i skyllemiddelkammer (skal evt. rengøres forinden) iht. producentens angivelser.



Farvning / Affarvning

Farvning må kun udføres i normalt omfang. Salt kan angribe rustfrit stål! Følg farvemiddelproducentens angivelser! Brug **ikke** vaskemaskinen til affarvning af vasketøj!



Tøjtype

Ekstra funktioner: anvisninger

°C

maks.

Programmer	°C	maks.	Tøjtype	Ekstra funktioner: anvisninger
Bomuld	cold (kold vask) - 90 °C			(Ekstra skyl)
SpeedPerfect*	cold (kold vask) - 90 °C			(Ekstra skyl); kortere program
EcoPerfect	cold (kold vask) - 90 °C	6 kg/4 kg*	slidstærke tekstiler, kogefaste tekstiler af bomuld eller hør	(Ekstra skyl); Energi-spareprogram
Forvask	cold (kold vask) - 90 °C			(Ekstra skyl); Forvask ved 30 °C
Antikrøl	cold (kold vask) - 90 °C			(Ekstra skyl); specielt centrifugeringsforløb med efterfølgende løsning af tøjet
Strygelet	cold (kold vask) - 60 °C			(Ekstra skyl)
SpeedPerfect	cold (kold vask) - 60 °C		Strygelette tekstiler af bomuld, hør, syntetiske eller blandede fibre	(Ekstra skyl); kortere program
EcoPerfect	cold (kold vask) - 60 °C	3 kg		(Ekstra skyl); Energi-spareprogram
Forvask	cold (kold vask) - 60 °C			(Ekstra skyl); Forvask ved 30 °C
Mix	cold (kold vask) - 40 °C		tekstiler af bomuld eller strygelette tekstiler	(Ekstra skyl); forskellige typer vasketøj kan vaskes sammen
Finvask/Silke	cold (kold vask) - 40 °C		til særligt sårbar tekstiler f.eks. af silke, satin, syntetiske eller blandede fibre (f.eks. gardiner)	(Ekstra skyl); ingen centrifugering mellem skylninger
Uldvask	cold (kold vask) - 40 °C	2 kg	Tekstiler af uld eller med uldindhold, som tåler hånd- eller maskinvask	særligt skånsomt vaskesprogram til forhindring af krympning, længere programpauser (tekstilerne hviler i vaskevandet)
Super hurtig 15'	cold (kold vask) - 40 °C		Strygelette tekstiler af bomuld, hør, syntetiske eller blandede fibre	Kortprogram ca. 15 minutter, program til let snavset tøj

Ekstra programmer

* mindre tøj mængde

i Optimalt egnet som kortprogram er **Mix 40 °C** med maksimal centrifugeringshastighed.

Programmer uden forvask - hæld vaskemiddel i kammer **II**, programmer med forvask - fordel vaskemidlet i kammer **I** og kammer **II**.

Sky/Centrifugering, Udpumpning

9208 / 9000764260



WAE28262SN ...

Robert Bosch Hausgeräte GmbH
Carl-Wey Str. 34
81739 München / Deutschland



Sikkerhedsanvisninger

- Læs alle papirer, som er leveret sammen med vaskemaskinen, inklusive denne brugs- og opstillingsanvisning, grundigt igennem inden ibrugtagningen, og overhold anvisningerne.
- Opbevar papirerne til evt. senere brug.

Fare for elektrisk stød

- Træk kun i selve netstikket og aldrig i ledningen!
- Stik ikke netstikket i stikkontakten / træk det ikke ud med fugtige hænder.

Livsfare

- Ved kasserede apparater:
- Træk netstikket ud.
 - Klip netledningen over, og fjern både ledning og stik.
 - Ødelæg lugens lås. Dette sikrer, at børn ikke kan blive spærret inde i maskinen og dermed komme i livsfare.

Fare for kvælning

- Lad ikke børn lege med emballage og folie.

Fare for forgiftning

- Opbevar vaske-/plejemidler utilgængeligt for børn.

Fare for eksplosion

- Vasketøj, som er forbehandlet med pletfjerner / rensebenzin, kan forårsage en eksplosion, når de er lagt ind i maskinen. Skyl vasketøjet grundigt i hånden, inden det lægges i maskinen.

Fare for tilskadekomst

- Glasset i lugen kan blive meget varmt.
- Vær forsigtig, når maskinen pumper varmt vaskevand ud.
- Stå ikke oven på vaskemaskinen.
- Brug ikke den åbne luge som støtte.
- Stik ikke hånden ind i tromlen, hvis den stadig drejer rundt.
- Vær forsigtig, når vaskemiddelskuffen åbnes under drift!

Forbrugsværdier afhængigt af model

Program	Tøjmængde	Strøm***	Vand***	Program-varighed**
Bomuld 30 °C*	6 kg	0,51 kWh	55 l	02:22 h
Bomuld 40 °C*	6 kg	0,63 kWh	55 l	02:22 h
Bomuld 60 °C*	6 kg	1,26 kWh	55 l	02:31 h
Bomuld 90 °C	6 kg	1,98 kWh	59 l	02:35 h
Strygelet 40 °C*	3 kg	0,55 kWh	55 l	01:37 h
Mix 40 °C	3 kg	0,48 kWh	32 l	01:03 h
Finvask/Silke 30 °C	2 kg	0,21 kWh	31 l	00:41 h
Uldvask 30 °C	2 kg	0,19 kWh	39 l	00:40 h

* Programindstilling til prøvning iht. gældende standard EN 60456.
Oplysning vedr. sammenlignende tests: Vask med maksimal centrifugeringshastighed ved aftestning af de angivne vasketøjsmængder i prøveprogrammerne.

Programme	Tøjmængde	Energiforbrug pr. år	Vandforbrug pr. år
Bomuld EcoPerfect 40/60 °C **	6/3kg	196 kWh	10120 l

** Programindstilling til prøvning og energimærkning iht. direktiv 2010/30/EU for koldt vand (15 °C).

*** Værdierne kan afvige fra de angivne værdier afhængigt af vandtryk, -hårdhed, rumtemperatur, vasketøjsart, -mængde og tilsmudsningsgrad, anvendt vaskemiddel, variationer i netspænding og valgte ekstra funktioner.

Pleje



- Fare for elektrisk stød! Træk netstikket ud!
- Eksplosionsfare!
Anvend ikke opløsningsmidler!

i Før den første vask

Læg ikke vasketøj i maskinen! Luk vandhanen op. Fyld følgende i kammer II:

- Ca. 1 liter vand
- Vaskemiddel (dosering iht. producentens angivelser for let snavset tøj og i overensstemmelse med vandets hårdhedsgrad)

Sæt programvælgeren på **Strygelet 60 °C**, og vælg **D** (**Start/Pause**). Sæt programvælgeren på **Fra** ved programslut.

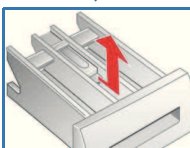
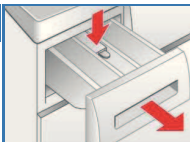
i Kabinet, betjeningspanel

- Tør af med en blød fugtig klud.
- Der må ikke bruges skurende klude, svampe eller rengøringsmidler (rengøringsmidler til stål).
- Fjern rester af vaske- og rengøringsmidler med det samme.
- Der må ikke rengøres med en vandstråle.

i Rengøring af sæbeskuffe og kabinnet ...

... når den indeholder rester af vaske- eller skyllemidler.

1. Træk skuffen ud, tryk indsatsen ned, og tag sæbeskuffen helt ud af kabinettet.
2. Tag indsatsen ud: Tryk indsatsen nedefra og opad med fingrene.
3. Rengør indløbsskålen og indsatsen med en børste og vand, og tør dem af. Fjern også rester af sæbe og skyllemiddel fra kabinettet.
4. Sæt indsatsen på plads, og lad den gå i indgreb (sæt cylinderen på styretappen).
5. Skyd sæbeskuffen ind.



i Lad sæbeskuffen stå åben, så det overskydende vand kan tørre.

i Vasketromle og gummimanchet

Tør gummimanchetten af indvendig med en klud. Lad lugen stå åben, så tromlen kan tørre. Rustpletter - anvend et ikke-klorholdigt pudsemiddel, men ikke ståluld.

i Afkalkning *Der må ikke være vasketøj i maskinen!*

Afkalkning skal foretages iht. producentens angivelser, men ved korrekt dosering af vaskemiddel er afkalkning ikke nødvendig.

Anvisninger i displayet *afhængigt af model*

E3	Luk lugen rigtigt; evt. er der tøj i klemme.
E5	Luk vandhanen helt op, tilløbsslange har et knæk / er i klemme; Rens sien → <i>side 10</i> , vandtryk for lavt.
E6	Pumpe tilstoppet. Rens pumpen → <i>side 10</i> . Afløbsslange / afløbsrør tilstoppet; Rens afløbsslangen ved vandlåsen → <i>side 10</i> .
E2	Fejl ved motor. Kontakt kundeservice!

Vedligeholdelse

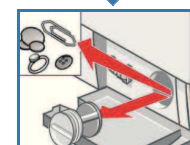
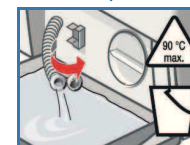
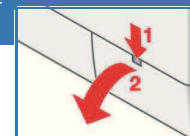


- Fare for skoldning!
Lad vaskevandet køle af!
- Luk for vandhanen!

i Pumpe

Sæt programvælgeren på **Fra**, træk netstikket ud.

1. Luk serviceklappen op, og tag den af.
2. **For modeller med aftapningslange:** Tag aftapningsslangen ud af holderen, og træk den ud af kabinettet. Sæt en beholder under. Træk afslutningsmuffen af, lad vaskevandet løbe ud. Sæt afslutningsmuffen på igen, og sæt aftapningsslangen tilbage i holderen.
- 2* **For modeller uden aftapningslange:** Skru forsigtigt pumpedækslet op, indtil der begynder at løbe vaskevand ud. Skru pumpedækslet til igen, og tøm service-klappen, når den er halvt fyldt. Gentag denne procedure, til alt vaskevandet er tappet af.
3. Skru forsigtigt pumpedækslet af (restvand).
4. Rengør pumpen indvendig, pumpedækslets gevind og pumpehuset (pumpens vingehjul skal kunne drejes).
5. Sæt pumpedækslet på plads i maskinen igen, og skru det til.
6. Sæt serviceklappen på, og luk den.



For at forhindre at det ubrugte vaskemiddel løber ubrugt ud i afløbet ved den næste vask: Hæld 1 liter vand i kammer II, og start programmet **Udpumpning**.

i Afløbsslange i vandlås

Sæt programvælgeren på **Fra**, træk netstikket ud.

1. Skru slangebåndet op, træk forsigtigt afløbsslangen af (restvand).
2. Rens afløbsslangen og studsens på vandlåsen.
3. Sæt afløbsslangen på studsens igen, og spænd slangebåndet fast på tilslutningsstedet.

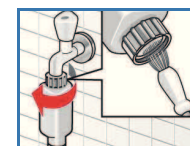


i Sien i vandtilførselslange

- Fare for elektrisk stød!**
Aqua-stop-sikkerhedsanordningen må ikke dyppes i vand (indeholder en elektrisk ventil).

Reducer vandtrykket i tilløbsslangen:

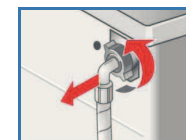
1. Luk vandhanen!
2. Vælg et program (dog ikke **Skyll/Centrifugering // Udpumpning**).
3. Tryk på **D** (**Start/Pause**). Lad programmet køre i ca. 40 sekunder.
4. Sæt programvælgeren på **Fra**. Træk netstikket ud.
Rens sien:



1. Afhængigt af model:
Tag slangen af vandhanen.
Rengør sien med en lille børste,

og/eller ved modellerne Standard og Aqua-Secure:

- Tag slangen af på bagsiden af apparatet, tag sien ud ved hjælp af en tang, og rengør den.
2. Tilslut slangen igen, og kontroller, at den er tæt.



Hvad nu hvis ...

- Der løber vand ud – Fastgør afløbsslangen korrekt / skift den ud.
– Spænd forskruingen på tilløbsslangen til.
- Intet vandindløb. Vaskemiddel ikke skyllet ind. – Er **Start/Pause** ikke valgt?
– Er vandhanen åbnet?
– Er sien tilstoppet? Rengør sien → *side 10*.
– Har tilløbsslangen et knæk / er i klemme?
- Lugen kan ikke åbnes. – Børnesikring aktiv. Vent i ca. 2 minutter.
– Er der valgt - - - - (uden slutcentrifugering)? → *side 3,4*.
- Programmet starter ikke. – Er der valgt **Start/Pause** eller en tid for **Færdig om**?
– Er lugen lukket?
– Børnesikring aktiv? Deaktivering → *side 5*.
- Vaskevandet bliver ikke pumpet ud. – Er der valgt - - - - (uden slutcentrifugering)? → *side 3,4*.
– Rens pumpen → *side 10*.
– Rens afløbsrør og/eller afløbsslange.
- Vandet i tromlen kan ikke ses. – Ingen fejl - vandet er under det synlige område.
- Centrifugering for dårlig. Vasketøj vådt/for fugtigt. – Ingen fejl - afbalanceringsystemet har afbrudt centrifugeringen, fordi vasketøjet er i ubalance.
Læg både store og mindre stykker tøj i tromlen.
– Er programmet **Antikrøl** valgt? → *side 7*.
– Er der valgt for lav centrifugeringshastighed? → *side 5*.
- Programtiden ændrer sig under vaskecyklussen. – Ingen fejl - programforløbet optimeres i forhold til den pågældende vaskeproces. Det kan medføre, at programtiden ændres i displayfeltet.
- Gentagne startforsøg på centrifugering. – Ingen fejl - afbalanceringsystemet udligner uligevægt.
- Restvand i kammer for skyllemiddel. – Ingen fejl - skyllemidlets virkning bliver ikke reduceret.
– Rengør evt. indsatsen → *side 9*.
- Ubehagelig lugt i vaskemaskinen. – Udfør programmet **Bomuld 90 °C** uden vasketøj. Brug et vaskemiddel til kogevaske til dette.
- Kontrollampe **(Vask)** blinker. Skum trænger evt. ud af sæbeskuffe: – Brug af for meget sæbe? Hæld 1 spiseskefuld skyllemiddel blandet med en ½ liter vand i sæbeskuffens rum **II** (*ikke til outdoor- og duntekstiler!*).
– Brug mindre vaskemiddel ved den næste vask.
- Kraftig støj, vibrationer og maskinen "vandler" under centrifugering. – Er vaskemaskinens fødder fikseret?
Fastgør apparatets fødder → *Opstillingsvejledning*.
– Er transportsikringen fjernet?
Fjern transportsikringen → *Opstillingsvejledning*.
- Støj under centrifugering og udpumpning. – Rengør ludpumpen → *side 10*.
- Display/indikatorlamper fungerer ikke under driften. – Strømsvigt?
– Sikring udløst? Slå sikringen til/udskift sikringen.
– Kontakt kundeservice, hvis fejlen optræder igen.
- Programforløb varer længere end normalt. – Ingen fejl - afbalanceringsystemet udligner uligevægt ved at fordele vasketøjet flere gange.
– Ingen fejl - skumkontrolsystem aktiveret - der bliver udført en ekstra skylning.
- Rester af vaskemiddel på vasketøjet. – Det sker, at fosfatfrie vaskemidler indeholder komponenter, som ikke kan opløses i vand.
– Vælg **Sky!**/Centrifugering, eller børst vasketøjet af efter vasken.

Hvis De ikke selv kan afhjælpe fejlen (slukke/tænde), eller hvis en reparation er nødvendig:
– Sæt programvælgeren på **Fra**, og træk netstikket ud af stikkontakten.
– Luk for vandhanen, og kontakt kundeservice → *Opstillingsvejledning*.



Vaskemaskine

 **BOSCH**

da Brugsanvisning