

# Présentation de votre lave-linge

**Félicitations** – Vous venez d'opter pour un appareil électroménager moderne et de haute qualité, de la marque Bosch. Le lave-linge se distingue par une consommation réduite d'eau et d'énergie. Avant de quitter notre usine, chaque machine a subi un contrôle fonctionnel pour vérifier qu'elle se trouve dans un état impeccable.

Vous trouverez d'autres informations sur nos produits, accessoires, pièces de rechange et services sur le site web suivant : **www.bosch-home.fr** ou veuillez vous adresser à notre service après-vente.

## Table des matières

Conformité d'utilisation	Page 1
Programmes	Page 1
Régler et adapter le programme	Page 3
Lavage	Page 3 / 4
Après le lavage	Page 4
Réglages personnalisés	Page 5
Consignes importantes	Page 6
Vue d'ensemble du programme	Page 7
Consignes de sécurité	Page 8
Chiffres de consommation	Page 8
Entretien	Page 9
Remarques concernant les voyants lumineux	Page 9
Maintenance	Page 10
Que faire si ...	Page 11

**Protection de l'environnement / Remarques pour économiser**

- Utilisez la quantité maximale de linge permise par le programme respectif.
- Lavez le linge normalement sale sans pré-lavage.
- A la place de **Coton 90 °C** choisissez le programme **Coton Eco 60 °C** et choisissez l'option **@ Eco\***. Vous obtenez un nettoyage comparable avec une consommation énergétique bien moindre.
- Dosez le détergent en respectant les indications de son fabricant et en tenant compte de la dureté de l'eau.
- Si ensuite le linge doit passer au sèche-linge, réglez la vitesse d'essorage en respectant les instructions du fabricant du sèche-linge.

# Conformité d'utilisation

- exclusivement destiné à l'utilisation dans un foyer,
- pour laver des textiles lavables en machine et de la laine lavable à la main dans bain lessiviel,
- fonctionne à l'eau froide et avec les produits lessiviels et d'entretien en vente habituelle dans le commerce, adaptés à l'emploi en lave-linge.

- Tenez compte des consignes de sécurité énoncées à la Page 8 !**
- Ne laissez pas les enfants jouer sans surveillance près du lave-linge !**
- Ne permettez pas aux enfants d'utiliser le lave-linge, de même aux personnes ne détenant pas les connaissances nécessaires !**
- Éloignez les animaux domestiques du lave-linge !**

Ne mettez le lave-linge en service qu'après avoir lu cette notice d'utilisation et la notice d'installation à part !

# Préparatifs

**Installation correcte, conformément aux Instructions d'installation à part.**

**Contrôlez la machine**

- Ne mettez jamais en service une machine endommagée !
- Prévenez le service après-vente !

**Branchez la fiche mâle dans la prise de courant**

Seulement avec les mains sèches ! Saisie uniquement par la fiche mâle !

**Ouvrez le robinet d'eau**

**Trier et introduire le linge**

Respectez les consignes d'entretien publiées par le fabricant ! Selon indications sur les étiquettes d'entretien. Selon le type ; la teinte ; le degré de salissure et la température. Ne dépassez pas la charge maximale de linge. → Page 7

**Respectez les consignes importantes !** → Page 6

Introduisez de grandes et petites pièces de linge ! Fermez le hublot. Veillez à ne pas coincer du linge entre le hublot et le joint en caoutchouc.

**Verser le produit lessiviel et le produit d'entretien**

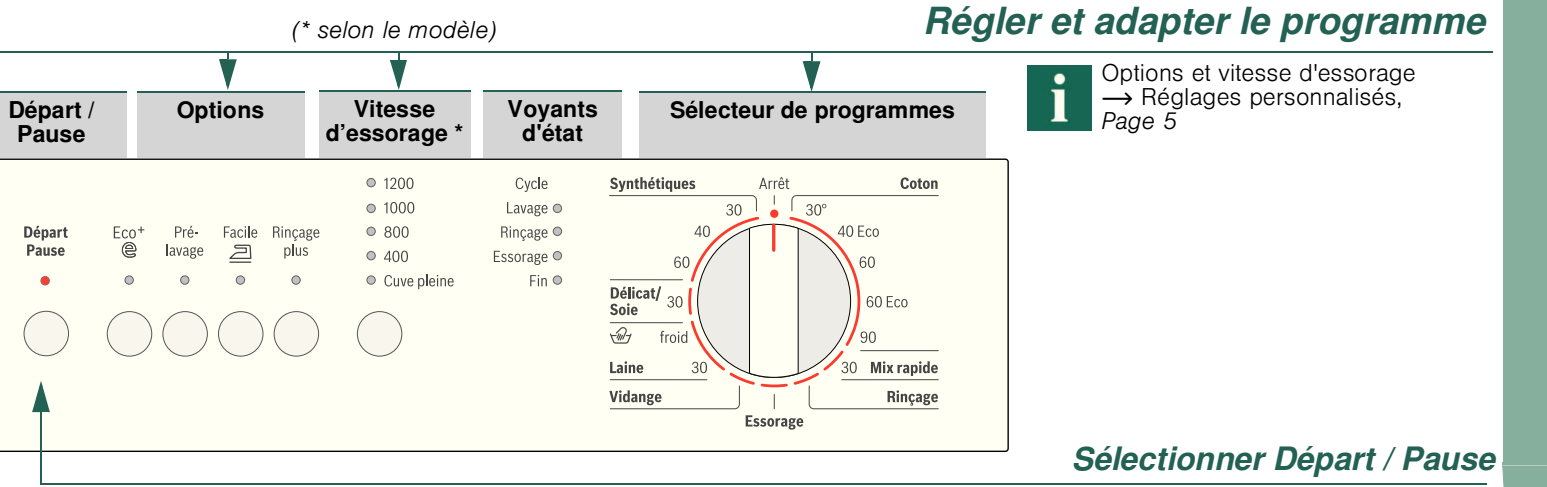
Le dosage dépend des facteurs suivants : Quantité de linge, degré de salissure, dureté de l'eau (pour la connaître, consultez votre compagnie distributrice d'eau), et indications fournies par les fabricants du linge. Versez le produit lessiviel liquide dans une boule de dosage correspondante et mettez-la dans le tambour. Pendant le fonctionnement : prudence lorsque vous ouvrez le bac à produit lessiviel !

**Diluer les produits de rinçage assouplissant et produits amidonnants dans de l'eau.** Empêche les obstructions.

**Compartment II :** Produit lessiviel pour le lavage principal, produit adoucisseur, produit blanchissant ou sel détachant

**Compartment ☉ :** Produit assouplissant, amidon

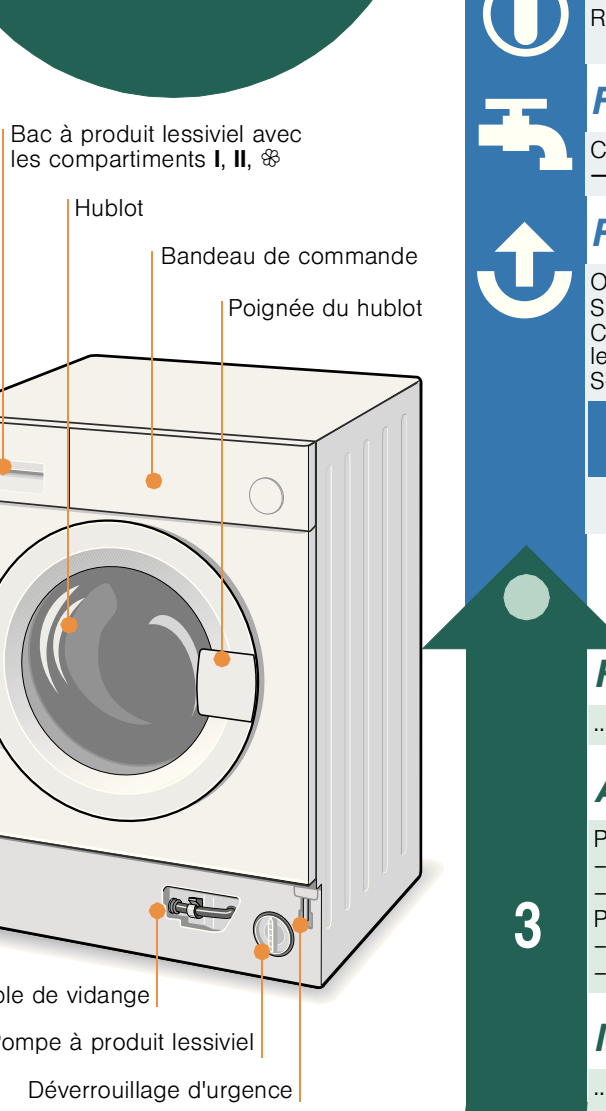
**Compartment I :** Produit lessiviel pour le pré-lavage



**Options et vitesse d'essorage** → Réglages personnalisés, Page 5

**Programmeur pour allumer et éteindre la machine, et pour sélectionner le programme.** Le programmeur peut tourner dans les deux sens.

# Lavage



# Éteindre l'appareil

Réglez le programmeur sur **● Arrêt**.

# Fermer le robinet d'eau

C'est inutile sur les modèles équipés de l'Aqua-Stop. → Notice d'installation

# Retrait du linge

Ouvrez le hublot et retirez le linge. Si **Cuve pleine** (sans essorage final) activée : Choisissez la vitesse d'essorage ou réglez le programmeur sur **Vidange** ou **Essorage**. Sélectionnez **Départ / Pause**.

- Enlevez les corps étrangers éventuellement présents – risque de rouille.
- Laissez le hublot et le bac de produit lessiviel ouverts afin que l'eau restante puisse s'évaporer.

# Fin du programme lorsque ...

... le voyant **Fin** s'allume.

# Abandon du programme

- Programmes à température élevée :
- Pour faire refroidir le linge : Sélectionnez **Rinçage**.
  - Sélectionnez **Départ / Pause**.
- Programmes à température réduite :
- Sélectionnez **Essorage** ou **Vidange**.
  - Sélectionnez **Départ / Pause**.

# Modifier le programme si ...

- ... par erreur vous n'avez pas choisi le bon programme :
- Sélectionnez-le à nouveau.
  - Sélectionnez **Départ / Pause**.
  - Le nouveau programme reprend depuis le début.

# Interrompre le programme

- Sélectionnez **Départ / Pause**.
- Si nécessaire, rajoutez du linge (ne laissez pas le hublot ouvert longtemps – de l'eau sortant du linge pourrait couler).
- Sélectionnez **Départ / Pause**.

# Réglages personnalisés

**Vitesse d'essorage** → selon le modèle

Vous pouvez modifier la vitesse d'essorage ou **Cuve pleine** (sans essorage final, le linge trempe dans l'eau après le dernier rinçage). Les effets dépendent du stade du programme. La vitesse d'essorage maximale que vous pouvez sélectionner dépend du modèle et du programme que vous avez choisi.

**Options** → Tableau des programmes, Page 7

**@ Eco\*** Prolongement de la durée du lavage, pour laver plus intensément le linge fortement sali.

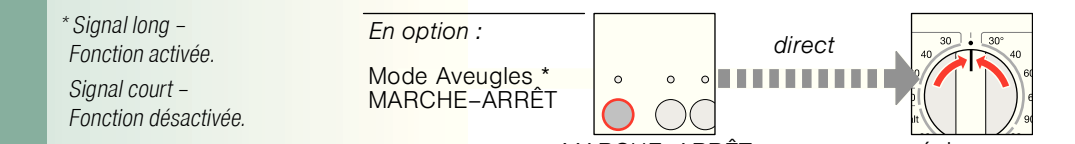
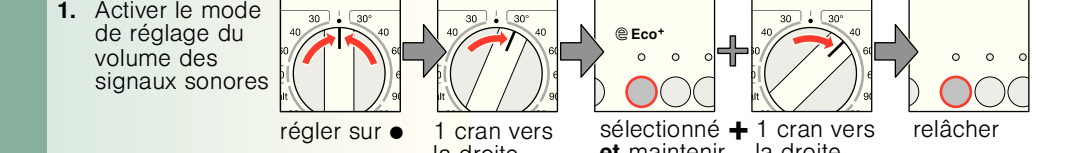
**Prélavage** Pour le linge très sale. Prélavage à 30 °C

**Facile** Déroulement spécial de l'essorage, suivi d'un défilage du linge. Essorage final en douceur, à une vitesse d'essorage réduite. L'humidité résiduelle du linge est légèrement plus élevée.

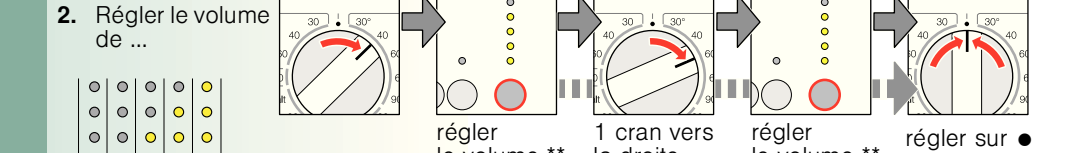
**Rinçage plus** Rinçage supplémentaire. La durée du programme s'allonge. Cette option est destinée aux régions à eau très peu dure ou pour améliorer un peu plus encore le résultat du rinçage.

**Départ / Pause** Pour faire démarrer ou interrompre un programme.

**Signal**



**2. Régler le volume de ...**



**\*\* Sélectionner le cas échéant plusieurs fois**

# Consignes importantes

**Avant le premier lavage**

- N'introduisez pas de linge dans l'appareil ! Ouvrez le robinet d'eau. Versez-le dans le compartiment **II** – environ **1 litre** d'eau.
- Produit lessiviel (dosage conformément aux indications du fabricant si linge peu sale et en fonction du degré de dureté de l'eau).
- Réglez le programmeur sur **Synthétiques 60 °C** puis sélectionnez **Départ / Pause**. En fin de programme, ramenez le programmeur sur **● Arrêt**.

**Ménagez le linge et la machine**

- Lors du dosage de tous les produits lessiviels, produits d'aide au lavage et détergents, respectez impérativement les consignes de leurs fabricants.
- Videz les poches. Attention aux objets métalliques (trombones, etc.).
- Lavez les textiles délicats dans un filet (bas, voilages, soutien-gorge à baleines).
- Fermez les fermetures à glissières, boutonnez les housses.
- Brossez le sable présent dans les poches et dans les revers.
- Enlevez les petites roulettes des rideaux ou placez-les dans un filet.

**Introduction du linge**

Introduisez de grandes et petites pièces de linge ! Veillez à ne pas coincer du linge entre le hublot et le joint en caoutchouc.

**Pièces de linge différemment sales**

légèrement	Lavez le linge neuf séparément.
	Ne pré-lavez pas.
	Soumettez les taches le cas échéant à un traitement préliminaire.
	Sélectionnez l'option <b>@ Eco*</b> .
très	Introduisez moins de linge dans le tambour. Pré-lavez. Soumettez les taches le cas échéant à un traitement préliminaire. Sélectionnez l'option <b>@ Eco*</b> .

**Trempage** Ne mettez à tremper ensemble que du linge de même teinte.

Dans le compartiment **II**, versez le produit de trempage / produit lessiviel en suivant les indications fournies par le fabricant. Réglez le programmeur sur **Coton 30 °C** puis sélectionnez **Départ / Pause**. Au bout d'env. 10 minutes, choisissez **Départ / Pause** pour arrêter le programme. Après la période de trempage souhaitée, sélectionnez à nouveau **Départ / Pause** si vous voulez poursuivre le programme ou le modifier.

**Amidonage** Le linge ne doit pas avoir été traité avec du produit de rinçage assouplissant !

L'amidonage est possible avec de l'amidon liquide dans tous les programmes de lavage. Versez l'amidon dans le compartiment ☉ à produit de rinçage assouplissant (auparavant, nettoyez le compartiment suivant besoin).

**Coloration / Décoloration**

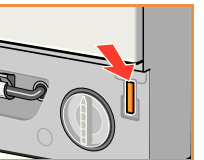
Ne teintez qu'en quantités habituelles pour un foyer. Le sel peut attaquer l'acier inoxydable ! Respectez les instructions publiées par le fabricant de la teinture ! Ne décoloriez **jamais** de linge dans cet appareil !

**Déverrouillage d'urgence** par exemple en cas de coupure de courant.

Le programme continue quand le courant est rétabli. Si vous voulez malgré tout retirer du linge, vous pouvez ouvrir le hublot de remplissage en procédant comme décrit ci-après :

**Risque de brûlure !** Le bain lessiviel et le linge peuvent être très chauds. Laissez-les refroidir le cas échéant. N'introduisez pas les mains dans le tambour s'il est encore en train de tourner. N'ouvrez pas le hublot de remplissage si de l'eau demeure visible au niveau du hublot.

- Réglez le programmeur sur **● Arrêt** puis débranchez la fiche mâle de la prise de courant.
- Vidangez le bain lessiviel. → Page 10
- A l'aide d'un outil, tirez le dispositif de déverrouillage d'urgence vers le bas puis relâchez-le. Ensuite, le hublot peut s'ouvrir.





Programmes	°C	max	Type de linge	Options ; Remarques
Coton	30, 40, 60, 90 °C	7 kg *	Textiles solides, textiles résistants à l'ébullition, en coton ou en lin	⊕ Eco+ Prélavage Facile 2, Rinçage plus
Coton Eco	40, 60 °C		Textiles d'entretien facile en coton, lin, synthétiques ou textiles mixtes	⊕ Eco+ Prélavage Facile 2, Rinçage plus
Synthétiques	30, 40, 60 °C	3,5 kg *	Textiles en coton ou textiles synthétiques	⊕ Eco+ Prélavage Facile 2, Rinçage plus différents types de linge peuvent être lavés ensemble
Mix rapide	30 °C		Textiles délicats mais lavables tels que la soie, le satin, les synthétiques ou les tissus mixtes (voltage par exemple)	⊕ Eco+ Prélavage Facile 2, Rinçage plus l'appareil ne doit pas essorer entre les rinçages
Délicat/Soie	30 °C		Textiles délicats mais lavables tels que la soie, le satin, les synthétiques ou les tissus mixtes (voltage par exemple)	⊕ Eco+ Prélavage Facile 2, Rinçage plus l'appareil ne doit pas essorer entre les rinçages
Laine	froid, 30 °C	2 kg	Textiles lavables à la main ou en machine, en lin ou contenant de la laine	⊕ Eco+ Prélavage Facile 2, Rinçage plus Programme de lavage ménageant particulièrement le linge, pour éviter son rétrécissement, pauses prolongées dans le programme (les textiles reposent dans le bain lessivé)

Robert Bosch Hausgeräte GmbH  
Carl-Wery-Str. 34  
81739 München/Deutschland

WIS24120FF



9205 / 9000762961

## ⚠️ Consignes de sécurité

- Veuillez lire la notice d'utilisation et les Instructions d'installation, ainsi que toutes les informations jointes au lave-linge, et respecter toutes les instructions qu'elles contiennent.
- Conservez ces documents en vue d'une réutilisation ultérieure.

**Risque d'électrocution !**

- Pour débrancher la fiche mâle, saisissez-la, ne saisissez jamais le cordon.
- Lorsque vous branchez / débranchez la fiche mâle, veillez à ce que vos mains soient sèches !

**Danger de mort !**

Lorsque l'appareil ne sert plus :

- Débranchez la fiche mâle de la prise de courant.
- Coupez le cordon d'alimentation et jetez-le avec la fiche mâle.
- Détruisez la serrure du hublot. Les enfants risqueraient de s'enfermer dans l'appareil et risqueraient leur vie.

**Risque d'étouffement !**

- Ne permettez jamais aux enfants de jouer avec les emballages, films et pièces d'emballage.

**Risque d'empoisonnement !**

- Rangez les produits lessiviels et produits d'entretien hors de portée des enfants.

**Risque d'explosion !**

- Les pièces de linge qui ont été préalablement traitées avec des détergents contenant des solvants comme par exemple des produits détachants risquent de provoquer une explosion après avoir été placés dans l'appareil.
- Avant de les placer dans l'appareil, rincez-les d'abord à fond à la main.

**Risque de blessures !**

- Le hublot peut devenir très chaud.
- Prudence lorsque vous vidangez le bain lessiviel très chaud.
- Ne montez pas sur le lave-linge.
- Ne vous appuyez jamais sur le hublot ouvert.
- N'introduisez pas les mains dans le tambour s'il est encore en train de tourner.

## Chiffres de consommation

Programme	Option	Charge	Courant ***	Eau ***	Durée du programme ***
Coton 30 °C *	⊕ Eco+	7 kg	0,55 kWh	75 l	2:12 h
Coton 40 °C *	⊕ Eco+	7 kg	0,85 kWh	75 l	2:12 h
Coton 60 °C *	⊕ Eco+	7 kg	1,50 kWh	75 l	2:12 h
Coton 90 °C	⊕ Eco+	7 kg	2,51 kWh	90 l	2:12 h
Synthétiques 40 °C *	⊕ Eco+	3,5 kg	0,55 kWh	55 l	1:12 h
Délicat/Soie 30 °C	-	2,0 kg	0,20 kWh	39 l	0:40 h
☞ Laine 30 °C	-	2,0 kg	0,20 kWh	40 l	0:36 h

\* Réglage de programme pour contrôle selon norme EN60456 en vigueur. Remarque concernant les essais comparatifs : Pour tester les programmes de contrôle, lavez la charge de linge indiquée avec l'option ⊕ Eco+ et à la vitesse d'essorage maximale.

Programme	Option	Charge	Consommation annuelle d'énergie	Consommation annuelle d'eau
Coton Eco 40 °C / 60 °C	⊕ Eco+ **	7/3,5 kg	218 kWh	10560 l

\*\* Réglage du programme pour l'essai et pour l'étiquetage énergétique, conformément à la directive 2010 / 30 / UE, avec de l'eau froide (15 °C).

\*\*\* Les valeurs réelles varient par rapport aux valeurs indiquées en fonction de la pression de l'eau, de sa dureté, température d'entrée, de la température ambiante, du type de linge, de la quantité de linge et de son degré de salissure, de la lessive utilisée, des variations de la tension du secteur et des options choisies.

## ⚠️ L'insert pour produit lessiviel liquide selon le modèle

Pour doser le produit lessiviel liquide, positionnez l'insert comme suit :

- Sortez entièrement le bac à produit lessiviel. → Page 10
- Poussez l'insert vers l'avant.

Ne pas utiliser l'insert (poussez-le vers le haut) :

- Avec les produits lessiviels gélifiés et les poudres de lavage.
- Dans les programmes avec prélavage.

## Entretien

**Corps de la machine, bandeau de commande**

- Enlevez immédiatement les restes de la lessive.
- Essuyez avec un chiffon doux et humide.
- Le nettoyage au jet d'eau est interdit.

**Nettoyage du tiroir de produit lessiviel ...**

... s'il contient des résidus de produit lessiviel ou de produit assouplissant.

1. Tirez le tiroir à vous, enfoncez l'insert puis extrayez complètement le tiroir.
2. Retirez l'insert : avec un doigt, poussez l'insert de bas en haut.
3. Avec de l'eau et une brosse, nettoyez le bac d'introduction du produit et l'insert, puis séchez-les.
4. Posez l'insert et faites-le enclencher (introduisez le cylindre sur la tige de guidage).
5. Introduisez le tiroir à produit lessiviel.

**i** Laissez le tiroir de produit lessiviel ouvert afin que l'eau restante puisse s'évaporer.

**Tambour de lavage**

Laissez le hublot ouvert pour que le tambour puisse sécher. Utilisez un produit nettoyant sans chlore, jamais de paille de fer.

**Détartrage** *ne mettez pas de linge dans la machine !*

Détartrage pas nécessaire si la lessive a été correctement dosée. Si un détartrage s'impose malgré tout, procédez comme indiqué par le fabricant de produit détartant. Vous pouvez vous procurer des produits détartants appropriés via notre site Internet ou le service après-vente.

## Remarques concernant les voyants lumineux selon le modèle

Un signal retentit, les voyants affichant la vitesse d'essorage et les voyants d'état clignotent :

<ul style="list-style-type: none"> <li>☒ Fermez correctement le hublot ;</li> <li>☒ linge éventuellement coincé.</li> </ul>	<ul style="list-style-type: none"> <li>☒ Ouvrez le robinet d'eau en grand, flexible d'arrivée d'eau plié / coincé ; nettoyez le filtre → Page 10, pression de l'eau trop faible.</li> </ul>	<ul style="list-style-type: none"> <li>☒ Pompe de vidange bouchée ; nettoyez la pompe de vidange. → Page 10</li> <li>☒ Flexible d'écoulement / Tuyau d'égout bouché ; nettoyez le flexible d'écoulement au niveau du siphon. → Page 10</li> </ul>	<ul style="list-style-type: none"> <li>☒ Défaut moteur. Prévenez le service après-vente !</li> </ul>
---	---	---	--

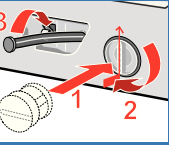
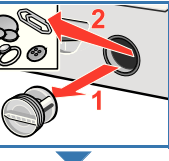
**Autres mentions :** Éteignez l'appareil, attendez 5 secondes puis rallumez-le. Si la mention se réaffiche, prévenez le service après-vente. → Notice d'installation

## Maintenance

**Pompe à produit lessiviel**

Amenez le programmeur sur ● **Arrêt**, débranchez la fiche mâle de la prise de courant.

1. Sortez le flexible de vidange de sa fixation. Retirez le cache, laissez le bain lessiviel s'écouler. Remettez le cache.
2. Dévissez prudemment le couvercle de pompe (eau résiduelle).
3. Nettoyez le compartiment intérieur, le filetage du couvercle de pompe et le carter de pompe (tourner l'ailette à la main).
4. Remettez le couvercle de pompe en place et vissez-le. La poignée se trouve à la verticale. Mettez le flexible de vidange dans la fixation.

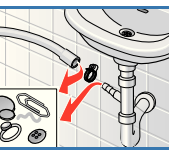


**i** Pour empêcher que lors du lavage suivant de la lessive non utilisée gagne le flexible d'écoulement : Versez 1 litre d'eau dans le compartiment II puis lancez le programme **Vidange**.

**Flexible d'écoulement au niveau du siphon**

Amenez le programmeur sur ● **Arrêt**, débranchez la fiche mâle de la prise de courant.

1. Détachez le collier du flexible, retirez prudemment le flexible d'écoulement (eau résiduelle).
2. Nettoyez le flexible d'écoulement et l'embout du siphon.
3. Remanchez le flexible d'écoulement et sécurisez le point de raccordement à l'aide du collier du flexible.

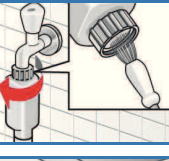


**Filtre situé dans l'arrivée d'eau**

**⚠️ Risque d'électrocution !**  
Ne plongez jamais l'Aqua-Stop dans l'eau (il s'agit d'un équipement de sécurité contenant une vanne électrique).

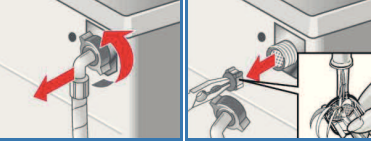
Pour résorber la pression régnant dans le flexible d'arrivée d'eau :

1. Fermez le robinet d'eau !
2. Sélectionnez un programme quelconque (sauf **Essorage / Vidange**).
3. Sélectionnez **Départ / Pause**. Laissez le programme fonctionner env. 40 secondes.
4. Réglez le programmeur sur ● **Arrêt**. Débranchez la fiche mâle de la prise de courant.



Nettoyez le filtre :

5. Débranchez le flexible du robinet d'eau. Nettoyez le filtre avec une brosse. **et / ou** sur les modèles Standard et Aqua-Secure : Retirez le flexible situé au dos de l'appareil, extrayez le filtre avec une pince et nettoyez-le.



6. Raccordez le flexible et vérifiez son étanchéité.

## Que faire si ...

- De l'eau coule de l'appareil.
    - Fixez correctement / remplacez le flexible d'écoulement.
    - Serrez à fond le raccord du flexible d'arrivée d'eau.
  - Il ne pénètre pas d'eau dans l'appareil. Dans ce cas, le produit lessiviel n'est pas entraîné par l'eau en direction de la cuve.
    - Avez-vous choisi **Départ / Pause** ?
    - Avez-vous ouvert le robinet d'eau ?
    - Filtre éventuellement bouché ? Nettoyez le filtre. → Page 10
    - Flexible d'arrivée d'eau plié ou coincé ?
  - Le hublot refuse de s'ouvrir.
    - Fonction de sécurité active. Programme annulé ? → Page 4
    - Avez-vous choisi **Cuve pleine** (sans essorage final) ? → Page 3, 4
    - Ouverture possible uniquement par le dispositif de déverrouillage d'urgence ? → Page 6
  - Le programme ne démarre pas.
    - Avez-vous choisi **Départ / Pause** ?
    - Hublot fermé ?
  - Le produit lessiviel n'est plus vidangé.
    - Avez-vous choisi **Cuve pleine** (sans essorage final) ? → Page 3, 4
    - Nettoyez la pompe de vidange. → Page 10
    - Nettoyez le conduit d'égout et / ou le flexible d'écoulement.
  - Eau pas visible dans le tambour.
    - C'est normal : l'eau se trouve en dessous de la zone invisible.
  - Résultat de l'essorage pas suffisant, linge mouillé / trop humide.
    - C'est normal : le système de contrôle anti-balourd a interrompu l'essorage, répartition inégale de linge. Répartissez les petites et grosses pièces de linge dans le tambour.
    - Vous avez choisi **Facile** ? → Page 5
    - Avez-vous choisi une vitesse trop faible ? → Page 5
  - La durée du programme varie pendant le cycle de lavage.
    - C'est normal : l'appareil optimise le déroulement du programme lors du processus de lavage respectif. Cela peut entraîner des changements dans la durée affichée du programme.
  - L'appareil lance plusieurs fois l'essorage.
    - C'est normal : le système de contrôle anti-balourd compense le balourd.
  - Présence d'eau dans le compartiment ☞ à produits d'entretien.
    - C'est normal : ceci ne gêne pas l'efficacité du produit d'entretien.
    - Nettoyez l'insert le cas échéant. → Page 9
  - Apparition d'odeurs dans le lave-linge.
    - Exécutez le programme **Coton 90 °C** sans linge. Pour ce faire, utilisez un produit lessiviel normal.
  - De la mousse sort par le bac à produit lessiviel.
    - Avez-vous utilisé trop de produit lessiviel ?
    - Versez 1 cuillère à soupe de produit assouplissant dans 0,5 litre d'eau, mélangez puis versez le mélange dans le compartiment II (pas avec les textiles pour le plein air, tenues de sport et les duvet !).
    - Lors du prochain lavage, réduisez le dosage de produit lessiviel.
  - Bruits et vibrations importantes, l'appareil se déplace tout seul pendant l'essorage.
    - Avez-vous immobilisé les pieds de l'appareil ?
    - Fixez / Stabilisez les pieds de l'appareil. → Notice d'installation
    - Cales de transport enlevées ?
    - Enlever les cales de transport. → Notice d'installation
  - Bruits pendant l'essorage et la vidange.
    - Nettoyez la pompe de vidange. → Page 10
  - Pendant la marche de l'appareil, les voyants ne fonctionnent pas.
    - Coupure de courant ?
    - Fusibles disjoints ? Réarmez les disjoncteurs / Changez les fusibles.
    - Si le dérangement se reproduit, appelez le service après-vente.
  - Déroulement du programme plus long que d'habitude.
    - C'est normal : le système de contrôle du balourd compense le balourd en répartissant plusieurs fois le linge.
    - C'est normal : le système de contrôle de la mousse est actif, il a ajouté de rinçage supplémentaire.
  - Présence de résidu de détergent sur le linge.
    - Les produits lessiviels sans phosphate contiennent parfois des résidus insolubles dans l'eau.
    - Choisissez **Rinçage** ou brossez le linge après le lavage.
  - En pause, le voyant **Départ / Pause** clignote très rapidement et un signal sonore retentit.
    - Niveau d'eau trop élevé. Rajout de linge impossible.
    - Refermez le cas échéant le hublot immédiatement.
    - Pour poursuivre le programme, choisissez **Départ / Pause**.
- Si vous ne parvenez pas à remédier vous-même au dérangement (allumant / éteignant l'appareil) ou si une réparation s'impose :
- Amenez le programmeur sur ● **Arrêt** puis débranchez la fiche mâle de la prise de courant.
  - Refermez le robinet d'eau et appelez le service après-vente. → Notice d'installation



Lave-linge **BOSCH**

fr Notice d'utilisation



# Présentation de votre lave-linge

**Félicitations** – Vous venez d'opter pour un appareil électroménager moderne et de haute qualité, de la marque Bosch. Le lave-linge se distingue par une consommation réduite d'eau et d'énergie. Avant de quitter notre usine, chaque machine a subi un contrôle fonctionnel pour vérifier qu'elle se trouve dans un état impeccable.

Vous trouverez d'autres informations sur nos produits, accessoires, pièces de rechange et services sur le site web suivant : **www.bosch-home.fr** ou veuillez vous adresser à notre service après-vente.

## Table des matières

	Page
Conformité d'utilisation .....	1
Programmes .....	1
Régler et adapter le programme .....	3
Lavage .....	3 / 4
Après le lavage .....	4
Réglages personnalisés .....	5
Consignes importantes .....	6
Vue d'ensemble du programme .....	7
Consignes de sécurité .....	8
Chiffres de consommation .....	8
Entretien .....	9
Remarques concernant les voyants lumineux .....	9
Maintenance .....	10
Que faire si ... ..	11



### Protection de l'environnement / Remarques pour économiser

- Utilisez la quantité maximale de linge permise par le programme respectif.
- Lavez le linge normalement sale sans pré-lavage.
- A la place de **Coton 90 °C** choisissez le programme **Coton Eco 60 °C** et choisissez l'option **@ Eco\***. Vous obtenez un nettoyage comparable avec une consommation énergétique bien moindre.
- Dosez le détergent en respectant les indications de son fabricant et en tenant compte de la dureté de l'eau.
- Si ensuite le linge doit passer au sèche-linge, réglez la vitesse d'essorage en respectant les instructions du fabricant du sèche-linge.

## Conformité d'utilisation

- exclusivement destiné à l'utilisation dans un foyer,
- pour laver des textiles lavables en machine et de la laine lavable à la main dans bain lessiviel,
- fonctionne à l'eau froide et avec les produits lessiviels et d'entretien en vente habituelle dans le commerce, adaptés à l'emploi en lave-linge.

- ⚠ – Tenez compte des consignes de sécurité énoncées à la Page 8 !
- Ne laissez pas les enfants jouer sans surveillance près du lave-linge !
- Ne permettez pas aux enfants d'utiliser le lave-linge, de même aux personnes ne détenant pas les connaissances nécessaires !
- Éloignez les animaux domestiques du lave-linge !



Ne mettez le lave-linge en service qu'après avoir lu cette notice d'utilisation et la notice d'installation à part !

## Préparatifs



Installation correcte, conformément aux Instructions d'installation à part.



### Contrôlez la machine

- Ne mettez jamais en service une machine endommagée !
- Prévenez le service après-vente !



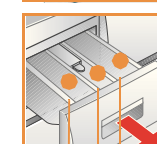
### Branchez la fiche mâle dans la prise de courant



Seulement avec les mains sèches ! Saisie uniquement par la fiche mâle !



### Ouvrez le robinet d'eau



**Compartment II** : Produit lessiviel pour le lavage principal, produit adoucisseur, produit blanchissant ou sel détachant

**Compartment** ☼ : Produit assouplissant, amidon

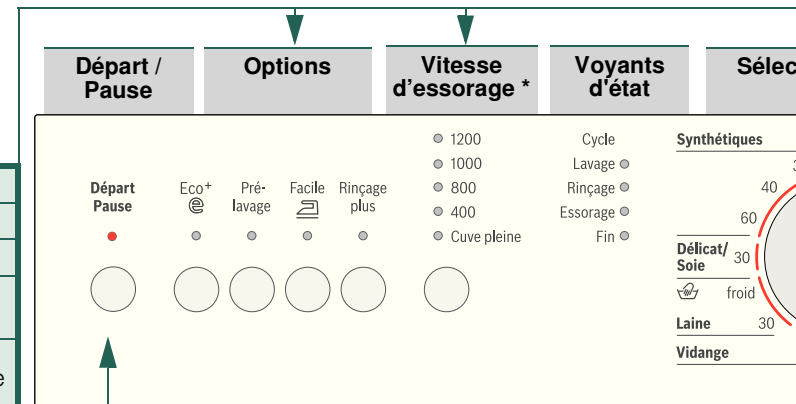
**Compartment I** : Produit lessiviel pour le pré-lavage

(\* selon le modèle)

## Programmes

Tableau des programmes détaillé. → Page 7  
Vitesse d'essorage sélectionnable individuellement, en fonction du programme choisi et du stade d'exécution du programme.

<b>Coton</b>	textiles solides
<b>Coton Eco</b>	textiles solides
<b>Mix rapide</b>	différents types de lavage
<b>Rinçage</b>	supplémentaire avec essorage ; pour le lavage à la main
<b>Essorage</b>	du linge lavé à la main ; essorage spécial avec choix possible de la vitesse d'essorage
<b>Vidange</b>	de l'eau de rinçage si <b>Cuve pleine</b> (sans essorage final)
<b>Laine</b>	lavable à la main et en machine
<b>Délicat/Soie</b>	textiles délicats lavables en machine
<b>Synthétiques</b>	textiles d'entretien facile



Programmeur p... et pour sélection... Le programmeur

**Avant le premier lavage**  
Lavez une fois sans linge. → Page 9

### Trier et introduire le linge

Respectez les consignes d'entretien publiées par le fabricant !  
Selon indications sur les étiquettes d'entretien.  
Selon le type ; la teinte ; le degré de salissure et la température.  
Ne dépassez pas la charge maximale de linge. → Page 7

Respectez les consignes importantes ! → Page 6

Introduisez de grandes et petites pièces de linge !  
Fermez le hublot. Veillez à ne pas coincer du linge entre le hublot et le joint en caoutchouc.

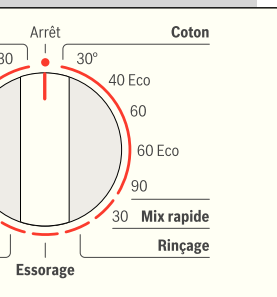
### Verser le produit lessiviel et le produit d'entretien

Le dosage dépend des facteurs suivants :  
Quantité de linge, degré de salissure, dureté de l'eau (pour la connaître, consultez votre compagnie distributrice d'eau), et indications fournies par les fabricants du linge.  
Versez le produit lessiviel liquide dans une boule de dosage correspondante et mettez-la dans le tambour.  
Pendant le fonctionnement :  
prudence lorsque vous ouvrez le bac à produit lessiviel !

**i** Diluer les produits de rinçage assouplissant et produits amidonnants dans de l'eau.  
Empêche les obstructions.

### Régler et adapter le programme

... de programmes



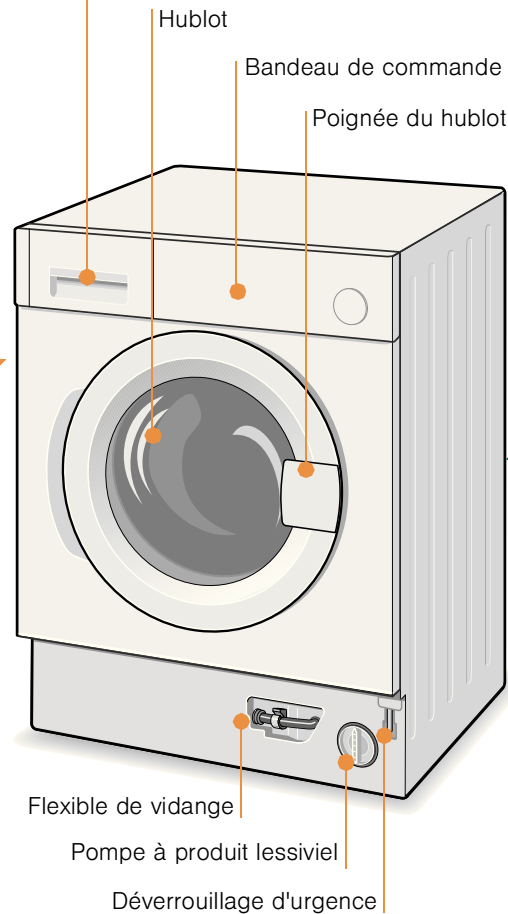
**i** Options et vitesse d'essorage  
→ Réglages personnalisés,  
Page 5

**Sélectionner Départ / Pause**

Pour allumer et éteindre la machine,  
choisissez le programme.  
Le bouton peut tourner dans les deux sens.

## Lavage

Bac à produit lessiviel avec  
les compartiments I, II, ☼



### Éteindre l'appareil

Réglez le programmateur sur ● **Arrêt**.



### Fermer le robinet d'eau

C'est inutile sur les modèles équipés de l'Aqua-Stop.  
→ Notice d'installation



### Retrait du linge

Ouvrez le hublot et retirez le linge.  
Si **Cuve pleine** (sans essorage final) activée :  
Choisissez la vitesse d'essorage ou réglez  
le programmateur sur **Vidange** ou **Essorage**.  
Sélectionnez **Départ** / Pause.



- Enlevez les corps étrangers éventuellement présents – risque de rouille.
- Laissez le hublot et le bac de produit lessiviel ouverts afin que l'eau restante puisse s'évaporer.

1

2

3

### Fin du programme lorsque ...

... le voyant **Fin** s'allume.

### Abandon du programme

Programmes à température élevée :  
– Pour faire refroidir le linge : Sélectionnez **Rinçage**.  
– Sélectionnez **Départ** / Pause.  
Programmes à température réduite :  
– Sélectionnez **Essorage** ou **Vidange**.  
– Sélectionnez **Départ** / Pause.

### Modifier le programme si ...

... par erreur vous n'avez pas choisi le bon programme :  
– Sélectionnez-le à nouveau.  
– Sélectionnez **Départ** / Pause.  
Le nouveau programme reprend depuis le début.

### Interrompre le programme

– Sélectionnez **Départ** / **Pause**.  
– Si nécessaire, rajoutez du linge (ne laissez pas le hublot ouvert longtemps – de l'eau sortant du linge pourrait couler).  
– Sélectionnez **Départ** / Pause.

# Réglages personnalisés

**Vitesse d'essorage** → selon le modèle

Vous pouvez modifier la vitesse d'essorage ou **Cuve pleine** (sans essorage final, le linge trempe dans l'eau après le dernier rinçage). Les effets dépendent du stade du programme. La vitesse d'essorage maximale que vous pouvez sélectionner dépend du modèle et du programme que vous avez choisi.

**Options** → Tableau des programmes, Page 7

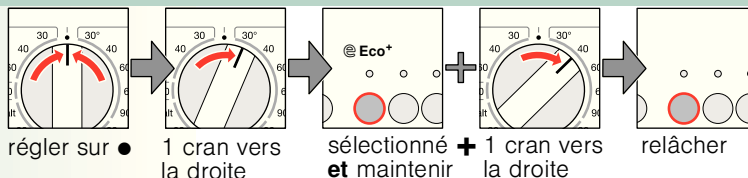
@ Eco+	Prolongement de la durée du lavage, pour laver plus intensément le linge fortement sali.
Prélavage	Pour le linge très sale. Prélavage à 30 °C
Facile	Déroulement spécial de l'essorage, suivi d'un défilage du linge. Essorage final en douceur, à une vitesse d'essorage réduite. L'humidité résiduelle du linge est légèrement plus élevée.
Rinçage plus	Rinçage supplémentaire. La durée du programme s'allonge. Cette option est destinée aux régions à eau très peu dure ou pour améliorer un peu plus encore le résultat du rinçage.

**Départ / Pause**

Pour faire démarrer ou interrompre un programme.

**Signal**

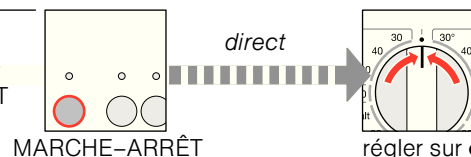
1. Activer le mode de réglage du volume des signaux sonores



\* Signal long - Fonction activée.  
Signal court - Fonction désactivée.

En option :

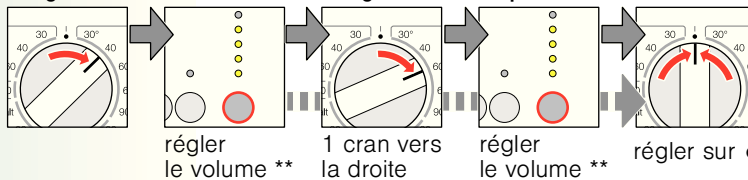
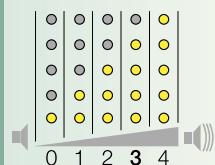
Mode Aveugles \* MARCHE-ARRÊT



... Signaux des touches

... Signaux de remarque

2. Régler le volume de ...



\*\* Sélectionner le cas échéant plusieurs fois



# Consignes importantes



**Avant le premier lavage**

N'introduisez pas de linge dans l'appareil ! Ouvrez le robinet d'eau. Versez-le dans le compartiment II.  
- environ **1 litre** d'eau.  
- Produit lessiviel (dosage conformément aux indications du fabricant si linge peu sale et en fonction du degré de dureté de l'eau).  
- Réglez le programmeur sur **Synthétiques 60 °C** puis sélectionnez **Départ / Pause**.  
En fin de programme, ramenez le programmeur sur ● **Arrêt**.



**Ménagez le linge et la machine**

- Lors du dosage de tous les produits lessiviels, produits d'aide au lavage et détergents, respectez impérativement les consignes de leurs fabricants.  
- Videz les poches. Attention aux objets métalliques (trombones, etc.).  
- Lavez les textiles délicats dans un filet (bas, voilages, soutien-gorge à baleines).  
- Fermez les fermetures à glissières, boutonnez les housses.  
- Brossez le sable présent dans les poches et dans les revers.  
- Enlevez les petites roulettes des rideaux ou placez-les dans un filet.



**Introduction du linge**

Introduisez de grandes et petites pièces de linge !  
Veillez à ne pas coincer du linge entre le hublot et le joint en caoutchouc.



**Pièces de linge différemment sales**

légèrement	Lavez le linge neuf séparément. Ne prélevez pas.
très	Soumettez les taches le cas échéant à un traitement préliminaire. Sélectionnez l'option @ <b>Eco+</b> . Introduisez moins de linge dans le tambour. Prélevez. Soumettez les taches le cas échéant à un traitement préliminaire. Sélectionnez l'option @ <b>Eco+</b> .



**Trempage**

Ne mettez à tremper ensemble que du linge de même teinte.

Dans le compartiment II, versez le produit de trempage / produit lessiviel en suivant les indications fournies par le fabricant. Réglez le programmeur sur **Coton 30 °C** puis sélectionnez **Départ / Pause**. Au bout d'env. 10 minutes, choisissez **Départ / Pause** pour arrêter le programme. Après la période de trempage souhaitée, sélectionnez à nouveau **Départ / Pause** si vous voulez poursuivre le programme ou le modifier.



**Amidonage**

Le linge ne doit pas avoir été traité avec du produit de rinçage assouplissant !

L'amidonage est possible avec de l'amidon liquide dans tous les programmes de lavage. Versez l'amidon dans le compartiment ⌘ à produit de rinçage assouplissant (auparavant, nettoyez le compartiment suivant besoin).



**Coloration / Décoloration**

Ne teintez qu'en quantités habituelles pour un foyer. Le sel peut attaquer l'acier inoxydable ! Respectez les instructions publiées par le fabricant de la teinture ! Ne décoloriez **jamais** de linge dans cet appareil !



**Déverrouillage d'urgence** par exemple en cas de coupure de courant.

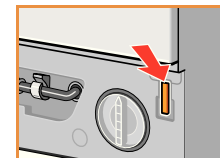
Le programme continue quand le courant est rétabli. Si vous voulez malgré tout retirer du linge, vous pouvez ouvrir le hublot de remplissage en procédant comme décrit ci-après :



**Risque de brûlure !**

Le bain lessiviel et le linge peuvent être très chauds. Laissez-les refroidir le cas échéant. N'introduisez pas les mains dans le tambour s'il est encore en train de tourner. N'ouvrez pas le hublot de remplissage si de l'eau demeure visible au niveau du hublot.

1. Réglez le programmeur sur ● **Arrêt** puis débranchez la fiche mâle de la prise de courant.
2. Vidangez le bain lessiviel. → Page 10
3. A l'aide d'un outil, tirez le dispositif de déverrouillage d'urgence vers le bas puis relâchez-le. Ensuite, le hublot peut s'ouvrir.



Options ; Remarques



Type de linge

max

°C

Programmes

<b>Coton</b>	30, 40, 60, 90 °C	7 kg *	Textiles solides, textiles résistant à l'ébullition, en coton ou en lin	☺ Eco+, Prélavage, Facile ☺ Rincage plus
<b>Coton Eco</b>	40, 60 °C			
<b>Synthétiques</b>	30, 40, 60 °C	3,5 kg *	Textiles d'entretien facile en coton, lin, synthétiques ou textiles mixtes	☺ Eco+, Prélavage, Facile ☺ Rincage plus
<b>Mix rapide</b>	30 °C		Textiles en coton ou textiles synthétiques	☺ Eco+, Prélavage, Facile ☺ Rincage plus
<b>Délicat/Soie</b>	30 °C		Textiles délicats mais lavables tels que la soie, le satin, les synthétiques ou les tissus mixtes (voilages par exemple)	☺ Eco+, Prélavage, Facile ☺ Rincage plus
<b>Laine</b>	froid, 30 °C	2 kg	Textiles lavables à la main ou en machine, en lin ou contenant de la laine	Programme de lavage ménageant particulièrement le linge, pour éviter son rétrécissement, pauses prolongées dans le programme (les textiles reposent dans le bain lessiviel)

Programmes supplémentaires

Rincage, Essorage, Vidange

i Les programmes ont été optimisés en temps sur la base de textiles légèrement sales. En présence de textiles très sales, réduisez la charge de linge ou choisissez la fonction par ex. ☺ Eco+.

Si le lavage doit avoir lieu à la charge maximale avec les programmes repérés par \*, choisissez toujours l'option ☺ Eco+. Indépendamment du type de linge, Synthétiques 40 °C assorti de la vitesse d'essorage maximale est le programme court optimalement adapté. Dans le programme sans prélavage - versez le produit lessiviel dans le compartiment II. Dans le programme avec prélavage - répartissez le produit lessiviel entre les compartiments I et II.

9205 / 9000762961



WIS24120FF

Robert Bosch Hausgeräte GmbH  
Carl-Wery-Str. 34  
81739 München/Deutschland



## Consignes de sécurité

- Veuillez lire la notice d'utilisation et les Instructions d'installation, ainsi que toutes les informations jointes au lave-linge, et respecter toutes les instructions qu'elles contiennent.
- Conservez ces documents en vue d'une réutilisation ultérieure.
- Risque d'électrocution !**
  - Pour débrancher la fiche mâle, saisissez-la, ne saisissez jamais le cordon.
  - Lorsque vous branchez / débranchez la fiche mâle, veillez à ce que vos mains soient sèches !
- Danger de mort !**
  - Lorsque l'appareil ne sert plus :
    - Débranchez la fiche mâle de la prise de courant.
    - Coupez le cordon d'alimentation et jetez-le avec la fiche mâle.
    - Détruisez la serrure du hublot. Les enfants risqueraient de s'enfermer dans l'appareil et risqueraient leur vie.
- Risque d'étouffement !**
  - Ne permettez jamais aux enfants de jouer avec les emballages, films et pièces d'emballage.
- Risque d'empoisonnement !**
  - Rangez les produits lessiviels et produits d'entretien hors de portée des enfants.
- Risque d'explosion !**
  - Les pièces de linge qui ont été préalablement traitées avec des détergents contenant des solvants comme par exemple des produits détachants risquent de provoquer une explosion après avoir été placés dans l'appareil. Avant de les placer dans l'appareil, rincez-les d'abord à fond à la main.
- Risque de blessures !**
  - Le hublot peut devenir très chaud.
  - Prudence lorsque vous vidangez le bain lessiviel très chaud.
  - Ne montez pas sur le lave-linge.
  - Ne vous appuyez jamais sur le hublot ouvert.
  - N'introduisez pas les mains dans le tambour s'il est encore en train de tourner.

## Chiffres de consommation

Programme	Option	Charge	Courant ***	Eau ***	Durée du programme ***
<b>Coton 30 °C *</b>	☺ Eco+	7 kg	0,55 kWh	75 l	2:12 h
<b>Coton 40 °C *</b>	☺ Eco+	7 kg	0,85 kWh	75 l	2:12 h
<b>Coton 60 °C *</b>	☺ Eco+	7 kg	1,50 kWh	75 l	2:12 h
<b>Coton 90 °C</b>	☺ Eco+	7 kg	2,51 kWh	90 l	2:12 h
<b>Synthétiques 40 °C *</b>	☺ Eco+	3,5 kg	0,55 kWh	55 l	1:12 h
<b>Délicat/Soie 30 °C</b>	-	2,0 kg	0,20 kWh	39 l	0:40 h
<b>Laine 30 °C</b>	-	2,0 kg	0,20 kWh	40 l	0:36 h

\* Réglage de programme pour contrôle selon norme EN60456 en vigueur.  
Remarque concernant les essais comparatifs :  
Pour tester les programmes de contrôle, lavez la charge de linge indiquée avec l'option ☺ Eco+ et à la vitesse d'essorage maximale.

Programme	Option	Charge	Consommation annuelle d'énergie	Consommation annuelle d'eau
<b>Coton Eco 40°C/ 60°C</b>	☺ Eco+ **	7/3,5 kg	218 kWh	10560 l

\*\* Réglage du programme pour l'essai et pour l'étiquetage énergétique, conformément à la directive 2010 / 30 / UE, avec de l'eau froide (15 °C).

\*\*\* Les valeurs réelles varient par rapport aux valeurs indiquées en fonction de la pression de l'eau, de sa dureté, température d'entrée, de la température ambiante, du type de linge, de la quantité de linge et de son degré de salissure, de la lessive utilisée, des variations de la tension du secteur et des options choisies.



## ! L'insert pour produit lessiviel liquide selon le modèle

- Pour doser le produit lessiviel liquide, positionnez l'insert comme suit :
- Sortez entièrement le bac à produit lessiviel. → Page 10
  - Poussez l'insert vers l'avant.
- Ne pas utiliser l'insert (poussez-le vers le haut) :
- Avec les produits lessiviels gélifiés et les poudres de lavage.
  - Dans les programmes avec pré-lavage.



## Entretien

- ! – **Risque d'électrocution !** Débranchez la fiche mâle !  
 – **Risque d'explosion !** N'utilisez jamais de solvants !

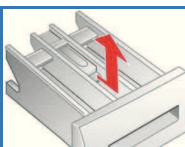
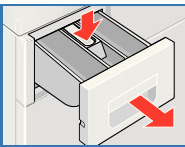
### Corps de la machine, bandeau de commande

- Enlevez immédiatement les restes de la lessive.
- Essuyez avec un chiffon doux et humide.
- Le nettoyage au jet d'eau est interdit.

### Nettoyage du tiroir de produit lessiviel ...

... s'il contient des résidus de produit lessiviel ou de produit assouplissant.

1. Tirez le tiroir à vous, enfoncez l'insert puis extrayez complètement le tiroir.
2. Retirez l'insert : avec un doigt, poussez l'insert de bas en haut.
3. Avec de l'eau et une brosse, nettoyez le bac d'introduction du produit et l'insert, puis séchez-les.
4. Posez l'insert et faites-le enclencher (introduisez le cylindre sur la tige de guidage).
5. Introduisez le tiroir à produit lessiviel.



i Laissez le tiroir de produit lessiviel ouvert afin que l'eau restante puisse s'évaporer.

### Tambour de lavage

Laissez le hublot ouvert pour que le tambour puisse sécher. Utilisez un produit nettoyant sans chlore, jamais de paille de fer.

### Détartrage ne mettez pas de linge dans la machine !

Détartrage pas nécessaire si la lessive a été correctement dosée. Si un détartrage s'impose malgré tout, procédez comme indiqué par le fabricant de produit détartrant. Vous pouvez vous procurer des produits détartrants appropriés via notre site Internet ou le service après-vente.

## Remarques concernant les voyants lumineux selon le modèle

Un signal retentit, les voyants affichant la vitesse d'essorage et les voyants d'état clignotent :

✘	Fermez correctement le hublot ;	✘	Ouvrez le robinet d'eau en grand, flexible d'arrivée d'eau plié / coincé ;	✘	Pompe de vidange bouchée ; nettoyez la pompe de vidange. → Page 10		
✘ ✘	linge éventuellement coincé.	✘ ✘	nettoyez le filtre → Page 10, pression de l'eau trop faible.	✘ ✘	Flexible d'écoulement / Tuyau d'égout bouché ; nettoyez le flexible d'écoulement au niveau du siphon. → Page 10		
✘ ✘	Présence d'eau dans la cuvette de fond, présence d'une fuite dans l'appareil.	✘ ✘	ou	✘ ✘	ou	✘ ✘	Défaut moteur. Prévenez le service après-vente !
✘ ✘	Prévenez le service après-vente !	✘ ✘		✘ ✘		✘ ✘	

**Autres mentions :** Éteignez l'appareil, attendez 5 secondes puis rallumez-le. Si la mention se réaffiche, prévenez le service après-vente. → Notice d'installation

## Maintenance

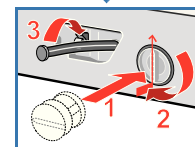
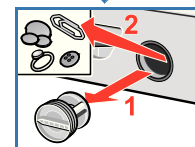


- **Risque de brûlure.** Attendez que le bain lessiviel ait refroidi !
- Fermez le robinet d'eau !

### Pompe à produit lessiviel

Amenez le programmateur sur ● **Arrêt**, débranchez la fiche mâle de la prise de courant.

1. Sortez le flexible de vidange de sa fixation. Retirez le cache, laissez le bain lessiviel s'écouler. Remettez le cache.
2. Dévissez prudemment le couvercle de pompe (eau résiduelle).
3. Nettoyez le compartiment intérieur, le filetage du couvercle de pompe et le carter de pompe (tourner l'ailette à la main).
4. Remettez le couvercle de pompe en place et vissez-le. La poignée se trouve à la verticale. Mettez le flexible de vidange dans la fixation.

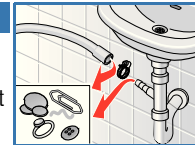


i Pour empêcher que lors du lavage suivant de la lessive non utilisée gagne le flexible d'écoulement : Versez 1 litre d'eau dans le compartiment II puis lancez le programme **Vidange**.

### Flexible d'écoulement au niveau du siphon

Amenez le programmateur sur ● **Arrêt**, débranchez la fiche mâle de la prise de courant.

1. Détachez le collier du flexible, retirez prudemment le flexible d'écoulement (eau résiduelle).
2. Nettoyez le flexible d'écoulement et l'embout du siphon.
3. Remmanchez le flexible d'écoulement et sécurisez le point de raccordement à l'aide du collier du flexible.

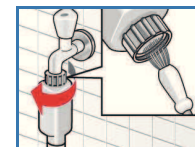


### Filtre situé dans l'arrivée d'eau

! **Risque d'électrocution !**  
 Ne plongez jamais l'Aqua-Stop dans l'eau (il s'agit d'un équipement de sécurité contenant une vanne électrique).

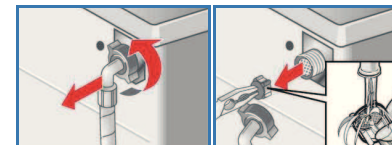
Pour résorber la pression régnant dans le flexible d'arrivée d'eau :

1. Fermez le robinet d'eau !
2. Sélectionnez un programme quelconque (sauf **Essorage / Vidange**).
3. Sélectionnez **Départ / Pause**. Laissez le programme fonctionner env. 40 secondes.
4. Réglez le programmateur sur ● **Arrêt**. Débranchez la fiche mâle de la prise de courant.



Nettoyez le filtre :

5. Débranchez le flexible du robinet d'eau. Nettoyez le filtre avec une brosse. **et / ou** sur les modèles Standard et Aqua-Secure : Retirez le flexible situé au dos de l'appareil, extrayez le filtre avec une pince et nettoyez-le.



6. Raccordez le flexible et vérifiez son étanchéité.

## Que faire si ...

De l'eau coule de l'appareil.	<ul style="list-style-type: none"> <li>- Fixez correctement / remplacez le flexible d'écoulement.</li> <li>- Serrez à fond le raccord du flexible d'arrivée d'eau.</li> </ul>
Il ne pénètre pas d'eau dans l'appareil. Dans ce cas, le produit lessiviel n'est pas entraîné par l'eau en direction de la cuve.	<ul style="list-style-type: none"> <li>- Avez-vous choisi <b>Départ</b> / Pause ?</li> <li>- Avez-vous ouvert le robinet d'eau ?</li> <li>- Filtre éventuellement bouché ? Nettoyez le filtre. → Page 10</li> <li>- Flexible d'arrivée d'eau plié ou coincé ?</li> </ul>
Le hublot refuse de s'ouvrir.	<ul style="list-style-type: none"> <li>- Fonction de sécurité active. Programme annulé ? → Page 4</li> <li>- Avez-vous choisi <b>Cuve pleine</b> (sans essorage final) ? → Page 3, 4</li> <li>- Ouverture possible uniquement par le dispositif de déverrouillage d'urgence ? → Page 6</li> </ul>
Le programme ne démarre pas.	<ul style="list-style-type: none"> <li>- Avez-vous choisi <b>Départ</b> / Pause ?</li> <li>- Hublot fermé ?</li> </ul>
Le produit lessiviel n'est plus vidangé.	<ul style="list-style-type: none"> <li>- Avez-vous choisi <b>Cuve pleine</b> (sans essorage final) ? → Page 3, 4</li> <li>- Nettoyez la pompe de vidange. → Page 10</li> <li>- Nettoyez le conduit d'égout et / ou le flexible d'écoulement.</li> </ul>
Eau pas visible dans le tambour.	<ul style="list-style-type: none"> <li>- C'est normal : l'eau se trouve en dessous de la zone invisible.</li> </ul>
Résultat de l'essorage pas suffisant, linge mouillé / trop humide.	<ul style="list-style-type: none"> <li>- C'est normal : le système de contrôle anti-balourd a interrompu l'essorage, répartition inégale de linge. Répartissez les petites et grosses pièces de linge dans le tambour.</li> <li>- Vous avez choisi <b>Facile</b> ? → Page 5</li> <li>- Avez-vous choisi une vitesse trop faible ? → Page 5</li> </ul>
La durée du programme varie pendant le cycle de lavage.	<ul style="list-style-type: none"> <li>- C'est normal : l'appareil optimise le déroulement du programme lors du processus de lavage respectif. Cela peut entraîner des changements dans la durée affichée du programme.</li> </ul>
L'appareil lance plusieurs fois l'essorage.	<ul style="list-style-type: none"> <li>- C'est normal : le système de contrôle anti-balourd compense le balourd.</li> </ul>
Présence d'eau dans le compartiment à produits d'entretien.	<ul style="list-style-type: none"> <li>- C'est normal : ceci ne gêne pas l'efficacité du produit d'entretien.</li> <li>- Nettoyez l'insert le cas échéant. → Page 9</li> </ul>
Apparition d'odeurs dans le lave-linge.	<ul style="list-style-type: none"> <li>- Exécutez le programme <b>Coton 90 °C</b> sans linge. Pour ce faire, utilisez un produit lessiviel normal.</li> </ul>
De la mousse sort par le bac à produit lessiviel.	<ul style="list-style-type: none"> <li>- Avez-vous utilisé trop de produit lessiviel ?</li> <li>- Versez 1 cuillère à soupe de produit assouplissant dans 0,5 litre d'eau, mélangez puis versez le mélange dans le compartiment II (pas avec les textiles pour le plein air, tenues de sport et les duvet !).</li> <li>- Lors du prochain lavage, réduisez le dosage de produit lessiviel.</li> </ul>
Bruits et vibrations importantes, l'appareil se déplace tout seul pendant l'essorage.	<ul style="list-style-type: none"> <li>- Avez-vous immobilisé les pieds de l'appareil ?</li> <li>- Fixez / Stabilisez les pieds de l'appareil. → Notice d'installation</li> <li>- Cales de transport enlevées ?</li> <li>- Enlever les cales de transport. → Notice d'installation</li> </ul>
Bruits pendant l'essorage et la vidange.	<ul style="list-style-type: none"> <li>- Nettoyez la pompe de vidange. → Page 10</li> </ul>
Pendant la marche de l'appareil, les voyants ne fonctionnent pas.	<ul style="list-style-type: none"> <li>- Coupure de courant ?</li> <li>- Fusibles disjonctés ? Réarmez les disjoncteurs / Changez les fusibles.</li> <li>- Si le dérangement se reproduit, appelez le service après-vente.</li> </ul>
Déroulement du programme plus long que d'habitude.	<ul style="list-style-type: none"> <li>- C'est normal : le système de contrôle du balourd compense le balourd en répartissant plusieurs fois le linge.</li> <li>- C'est normal : le système de contrôle de la mousse est actif, il a ajouté de rinçage supplémentaire.</li> </ul>
Présence de résidus de détergent sur le linge.	<ul style="list-style-type: none"> <li>- Les produits lessiviels sans phosphate contiennent parfois des résidus insolubles dans l'eau.</li> <li>- Choisissez <b>Rinçage</b> ou brossez le linge après le lavage.</li> </ul>
En pause, le voyant <b>Départ</b> / <b>Pause</b> clignote très rapidement et un signal sonore retentit.	<ul style="list-style-type: none"> <li>- Niveau d'eau trop élevé. Rajout de linge impossible. Refermez le cas échéant le hublot immédiatement.</li> <li>- Pour poursuivre le programme, choisissez <b>Départ</b> / <b>Pause</b>.</li> </ul>

Si vous ne parvenez pas à remédier vous-même au dérangement (allumant / éteignant l'appareil) ou si une réparation s'impose :

- Amenez le programmeur sur **Arrêt** puis débranchez la fiche mâle de la prise de courant.
- Refermez le robinet d'eau et appelez le service après-vente. → Notice d'installation



Lave-linge



**BOSCH**

fr Notice d'utilisation