

Twoja pralka

Gratulujemy decyzji zakupu nowoczesnego urządzenia gospodarstwa domowego najwyższej jakości marki Bosch. Pralka odznacza się wysoką oszczędnością wody i energii elektrycznej.

Każde urządzenie opuszczające nasz zakład zostało starannie sprawdzone pod kątem działania i stanu.

Dalsze informacje i wybór naszych produktów, wyposażenia dodatkowego i części zamiennych oraz informacje dotyczące serwisu można znaleźć na naszej stronie internetowej:

www.bosch-home.com
lub proszę zwrócić się do naszego serwisu obsługi klienta.

Spis treści

Użytkowanie zgodne z przeznaczeniem.....	1
Programy.....	1
Wybór i dopasowanie programu.....	3
Pranie.....	3/4
Po praniu.....	4
Ustawienia indywidualne.....	5
Ważne wskazówki.....	6
Przegląd programów.....	7
Wskazówki dotyczące bezpieczeństwa pracy.....	8
Parametry zużycia.....	8
Pielęgnacja.....	9
Wskazówki dotyczące lampek kontrolnych.....	9
Konserwacja.....	10
Co robić gdy.....	11

Ochrona środowiska/ wskazówki dotyczące oszczędności

- Wykorzystać maksymalny wsad danego programu.
- Normalnie zabrudzone tkaniny prać bez prania wstępnego.
- Zamiast **Cottons** (Bawełna) **90 °C** wybrać program **Cottons Eco 60 °C** oraz opcję **Eco+** (Plamy). Znacznie mniejsze zużycie energii przy porównywalnym efekcie prania.
- Środek piorący dozować zgodnie z zaleceniem producenta i odpowiednio do twardości dostępnej wody.
- Jeśli pranie ma zostać wysuszone w suszarce, proszę wybrać prędkość obrotową według instrukcji obsługi producenta suszarki.

Użytkowanie zgodne z przeznaczeniem

- wyłącznie do użytku domowego,
- do prania tkanin przeznaczonych do prania maszynowego i wełny nadającej się do prania w roztworze środka piorącego,
- do eksploatacji z zimną wodą pitną oraz dostępnymi w handlu środkami do pielęgnacji i prania przeznaczonymi do zastosowania w pralkach automatycznych.

- ⚠ *Proszę przestrzegać wskazówek dotyczących bezpieczeństwa pracy zamieszczonych na stronie 8!*
- Nie pozostawiać dzieci bez nadzoru przy urządzeniu!
- Dzieciom oraz osobom, które nie zostały pouczone w obsłudze urządzenia, nie wolno obsługiwać pralki!
- Nie pozwalać zwierzętom domowym na przebywanie w pobliżu pralki!

Przed uruchomieniem pralki proszę przeczytać instrukcję obsługi oraz osobną instrukcję ustawienia!

Przygotowanie

⚠ *Przed pierwszym praniem przeprowadzić jednorazowo program prania bez włożenia jakichkolwiek rzeczy. → Strona 9*

Sprawdzić urządzenie

- Nigdy nie włączać uszkodzonego urządzenia!
- Poinformować punkt serwisowy!

Włożyć wtyczkę do gniazdka sieciowego

⚠ *Tylko suchymi rękami! Chwytać tylko za wtyczkę!*

Odkręcić kurek dopływu wody

Pranie

Przesortować rzeczy i włożyć do bębna

Przestrzegać ważnych wskazówek! → Strona 6
Przebieg ważnych wskazówek! → Strona 6
Przebieg ważnych wskazówek! → Strona 6

Wsypać środek piorący i pielęgnacyjny

Dozowanie w zależności od: ilości prania, stopnia zabrudzenia, twardości wody (informacje na ten temat dostępne są w lokalnym Przedsiębiorstwie Wodociągowym) i danych producenta. Wlać płynny środek piorący do odpowiedniego pojemnika dozującego i włożyć do bębna.

Ważne wskazówki:
Przebieg ważnych wskazówek! → Strona 6
Przebieg ważnych wskazówek! → Strona 6
Przebieg ważnych wskazówek! → Strona 6

Odkręcić kurek dopływu wody

Pranie

Wyłączyć urządzenie

Zamknąć kurek dopływu wody

Wyjąć pranie

Koniec programu, gdy ...

Anulować program

Zmienić program, gdy ...

Przerwać program

Pranie

Przerwać program

Przerwać program

Przerwać program

Przerwać program

Przerwać program

Przerwać program

Przerwać program

Przerwać program

Przerwać program

Przerwać program

Przerwać program

Przerwać program

Przerwać program

Przerwać program

Przerwać program

Przerwać program

Przerwać program

Przerwać program

Przerwać program

Przerwać program

Przerwać program

Przerwać program

Ustawienia indywidualne

Prędkość obrotowa wirowania → w zależności od modelu

Można zmienić prędkość obrotową wirowania lub wybrać (Wirowanie stop = bez wirowania końcowego; po ostatnim płukaniu pranie pozostaje w wodzie). Następstwa wprowadzonych zmian zależne są od zaawansowania danego programu. Maksymalna prędkość obrotowa wirowania zależna jest od modelu oraz od wybranego programu.

Funkcje dodatkowe → Przegląd programów, strona 7

Eco+ (Plamy) Wydłużenie czasu prania dla intensywniejszego prania mocno zabrudzonych rzeczy.

W (Pranie wstępne) Dla mocno zabrudzonego prania. Pranie wstępne przy 30 °C.

M (Mniej zagnieceń) Specjalny przebieg wirowania z luźniejszym ułożeniem prania. Łagodne wirowanie końcowe przy zredukowanej prędkości obrotowej wirowania. Pozostała wilgotność prania jest lekko podwyższona.

P (Płukanie dodatkowe) Podwyższony poziom wody. Dodatkowy cykl płukania. Dłuższy przebieg programu. W przypadku eksploatacji bardzo miękką wodą lub dla dodatkowego polepszenia wyników płukania.

(Start/Pauza) Do włączenia lub przerwania programu.

Sygnal

1. Aktywacja trybu ustawiania głośności sygnalu

* Długi sygnal - funkcja włączona. Krótki sygnal - funkcja wyłączona.

2. Ustawienie głośności ...

** ewentualnie wybrać wielokrotnie

0 1 2 3 4

0 1 2 3 4

0 1 2 3 4

0 1 2 3 4

0 1 2 3 4

0 1 2 3 4

0 1 2 3 4

0 1 2 3 4

0 1 2 3 4

Ważne wskazówki

Przed pierwszym praniem

Jak prać, dbając o pranie i pralkę

Włożyć pranie

Pranie o różnym rodzaju zabrudzenia

Zamaczanie

Krochmalenie

Farbowanie/Odbarwienie

Odblokowanie awaryjne

Niebezpieczeństwo oparzenia!

1. Ustawić programator w pozycji ● **Stop** (Wyl.) i wyciągnąć wtyczkę z gniazdka sieciowego.

2. Spuścić wodę po praniu. → Strona 10

3. Pociągnąć odblokowanie awaryjne w dół przy pomocy narzędzia i puścić. Otworzyć drzwiczki.

Pranie

Pranie

Pranie

Pranie

Pranie

Pranie

Pranie

Pranie

Pranie

Pranie

Pranie

Pranie

Pranie

Pranie

Pranie

Pranie

Pranie

Pranie

Pranie

Pranie

Pranie

Pranie

Pranie

Twoja pralka

Gratulujemy decyzji zakupu nowoczesnego urządzenia gospodarstwa domowego najwyższej jakości marki Bosch. Pralka odznacza się wysoką oszczędnością wody i energii elektrycznej.

Każde urządzenie opuszczające nasz zakład zostało starannie sprawdzone pod kątem działania i stanu.

Dalsze informacje i wybór naszych produktów, wyposażenia dodatkowego i części zamiennych oraz informacje dotyczące serwisu można znaleźć na naszej stronie internetowej:

www.bosch-home.com

lub proszę zwrócić się do naszego serwisu obsługi klienta.

Spis treści

Strona

Użytkowanie zgodne z przeznaczeniem.....	1
Programy.....	1
Wybór i dopasowanie programu.....	3
Pranie.....	3/4
Po praniu.....	4
Ustawienia indywidualne.....	5
Ważne wskazówki.....	6
Przegląd programów.....	7
Wskazówki dotyczące bezpieczeństwa pracy.....	8
Parametry zużycia.....	8
Pielęgnacja.....	9
Wskazówki dotyczące lampek kontrolnych.....	9
Konserwacja.....	10
Co robić gdy.....	11



Ochrona środowiska/ wskazówki dotyczące oszczędności

- Wykorzystać maksymalny wsad danego programu.
- Normalnie zabrudzone tkaniny prać bez prania wstępnego.
- Zamiast **Cottons** (Bawełna) **90 °C** wybrać program **Cottons Eco 60 °C** oraz opcję **Eco+** (Plamy). Znacznie mniejsze zużycie energii przy porównywalnym efekcie prania.
- Środek piorący dozować zgodnie z zaleceniem producenta i odpowiednio do twardości dostępnej wody.
- Jeśli pranie ma zostać wysuszone w suszarce, proszę wybrać prędkość obrotową według instrukcji obsługi producenta suszarki.

Użytkowanie zgodne z przeznaczeniem

- wyłącznie do użytku domowego,
- do prania tkanin przeznaczonych do prania maszynowego i wełny nadającej się do prania w roztworze środka piorącego,
- do eksploatacji z zimną wodą pitną oraz dostępnymi w handlu środkami do pielęgnacji i prania przeznaczonymi do zastosowania w pralkach automatycznych.



- Proszę przestrzegać wskazówek dotyczących bezpieczeństwa pracy zamieszczonych na stronie 8!
- Nie pozostawiać dzieci bez nadzoru przy urządzeniu!
- Dzieciom oraz osobom, które nie zostały pouczone w obsłudze urządzenia, nie wolno obsługiwać pralki!
- Nie pozwalać zwierzętom domowym na przebywanie w pobliżu pralki!



Przed uruchomieniem pralki proszę przeczytać instrukcję obsługi oraz osobną instrukcję ustawienia!

Przygotowanie



Prawidłowa instalacja urządzenia zgodnie z osobną instrukcją ustawienia.



Sprawdzić urządzenie

- Nigdy nie włączać uszkodzonego urządzenia!
- Poinformować punkt serwisowy!



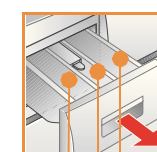
Włożyć wtyczkę do gniazdka sieciowego



Tylko suchymi rękami!
Chwytać tylko za wtyczkę!



Odkręcić kurek dopływu wody



Komora II: środek piorący dla prania głównego, środek do zmiękczenia wody, wybielacz, wywabiacz plam

Komora : zmiękcacz, krochmal

Komora I: środek dla prania wstępnego

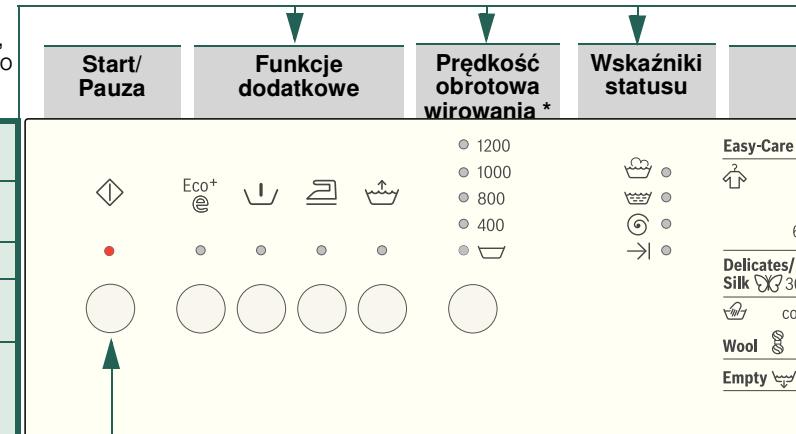
(* w zależności od modelu)

Programy

Szczegółowy przegląd programów. → Strona 7

Prędkość obrotową wirowania można dobrać indywidualnie, zależnie od wybranego programu lub zaawansowania danego programu.

Cottons (Bawełna)	tkaniny wytrzymałe
Cottons Eco (Bawełna Eco)	tkaniny wytrzymałe
Mix (Miks)	tkaniny różnego rodzaju
Rinse (Płukanie)	płukanie dodatkowe z wirowaniem; dla prania ręcznego
Spin (Wirowanie)	rzeczy wypranych ręcznie; wirowanie dodatkowe z możliwością nastawienia prędkości obrotowej wirowania
Empty (Odpompowanie)	wody płuczącej przy (Wirowanie stop = bez wirowania końcowego)
Wool (Wełna)	wełna nadająca się do prania ręcznego lub w palce
Delicates/Silk (Delikatne/Jedwab)	delikatne wyroby tekstylne
Easy-Care (Syntetyki)	tkaniny syntetyczne



Programator s...
urządzenia ora...
Można kręcić

Pranie

Przed pierwszym praniem

z przeprowadzić jednorazowo program prania bez włożenia jakichkolwiek rzeczy. → Strona 9

Przesortować rzeczy i włożyć do bębna

Przestrzegać wskazówek pielęgnacji producenta!
Według danych na naszywkach.
Według gatunku, koloru, stopnia zabrudzenia i temperatury prania.
Nie przekraczać maksymalnego wsadu. → Strona 7

Przestrzegać ważnych wskazówek! → Strona 6
Włożyć duże i małe części prania!
Zamknąć drzwiczki urządzenia. Uważać, aby pranie nie utknęło między ramą drzwiczek a uszczelką gumową.

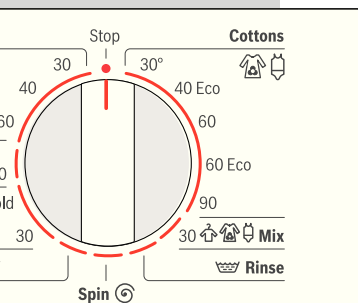
Wsypanie środka piorącego i pielęgnacyjnego

Dozowanie w zależności od:
ilości prania, stopnia zabrudzenia, twardości wody (informacje na ten temat dostępne są w lokalnym Przedsiębiorstwie Wodociągowym) i danych producenta.
Wlać płynny środek piorący do odpowiedniego pojemnika dozującego i włożyć do bębna.
Podczas pracy urządzenia: Ostrożnie otwierać szufladę dozownika!

i Gęste zmiękczacze oraz usztywniacze rozcieńczyć wodą.
Zapobiega zatkaniam.

Wybór i dopasowanie programu

Programator



i Funkcje dodatkowe i prędkość obrotowa wirowania → Ustawienia indywidualne, strona 5

Nacisnąć ◊ (Start/Pauza)

Używać do włączania i wyłączenia oraz do wyboru programu. W obydwie strony.



1

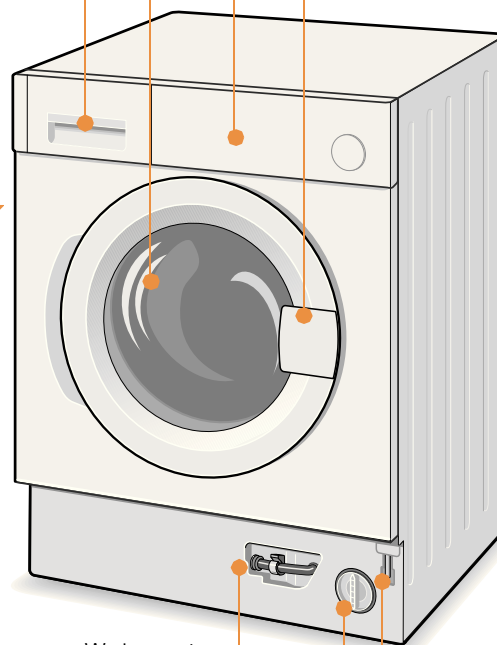
2

Szuflada dozownika z komorami I, II, ☼

Drzwiczki

Panel obsługi

Uchwyt drzwiczek



Wąż spustowy

Pompa wody

Odblokowanie awaryjne



Wyłączyć urządzenie

Ustawić programator w pozycji ● Stop (Wyl.).

Zamknąć kurek dopływu wody

Nie jest to konieczne w przypadku modeli wyposażonych w Aqua-Stop. → Wskazówki dotyczące instrukcji ustawienia.

Wyjąć pranie

Otworzyć drzwiczki urządzenia i wyjąć pranie.
Jeśli aktywne jest ☼ (Wirowanie stop = bez wirowania końcowego): wybrać prędkość obrotową wirowania lub ustawić programator w pozycji ☼ Empty (Odpompowanie) lub ☼ Spin (Wirowanie).
Nacisnąć ◊ (Start/Pauza).

i - Ewentualnie usunąć przypadkowe przedmioty – niebezpieczeństwo rdzewienia.
- Drzwiczki urządzenia i szufladę dozownika pozostawić otwarte, aby reszta wody mogła wyschnąć.

Koniec programu, gdy ...

... świeci się → (Koniec).

Anulować program

Przy programach z wysoką temperaturą:
- Pozostawić pranie do ostygnięcia: wybrać ☼ Rinse (Płukanie).
- Nacisnąć ◊ (Start/Pauza).
Przy programach z niższą temperaturą:
- Wybrać ☼ Spin (Wirowanie) lub ☼ Empty (Odpompowanie).
- Nacisnąć ◊ (Start/Pauza).

Zmienić program, gdy ...

... przez pomyłkę został wybrany niewłaściwy program:
- Wybrać nowy program.
- Nacisnąć ◊ (Start/Pauza).
Nowy program zaczyna się od początku.

Przerwać program

- Nacisnąć ◊ (Start/Pauza).
- Ewentualnie dołożyć pranie (drzwiczki otwierać tylko krótko – może się wylać woda z pranych rzeczy).
- Nacisnąć ◊ (Start/Pauza).

Pranie

3

Ustawienia indywidualne

Prędkość obrotowa wirowania → w zależności od modelu

Można zmienić prędkość obrotowa wirowania lub wybrać ☐ (Wirowanie stop = bez wirowania końcowego; po ostatnim płukaniu pranie pozostaje w wodzie). Następstwa wprowadzonych zmian zależne są od zaawansowania danego programu.

Maksymalna prędkość obrotowa wirowania zależna jest od modelu oraz od wybranego programu.

Funkcje dodatkowe → Przegląd programów, strona 7

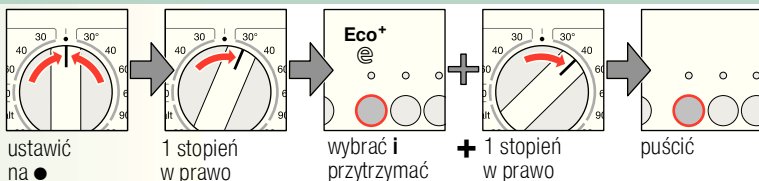
Ⓜ Eco+ (Plamy)	Wydłużenie czasu prania dla intensywniejszego prania mocno zabrudzonych rzeczy.
⏪ (Pranie wstępne)	Dla mocno zabrudzonego prania. Pranie wstępne przy 30 °C.
⏩ (Mniej zagnieć)	Specjalny przebieg wirowania z luźniejszym ułożeniem prania. Łagodne wirowanie końcowe przy zredukowanej prędkości obrotowej wirowania. Pozostała wilgotność prania jest lekko podwyższona.
⚡ (Płukanie dodatkowe)	Podwyższony poziom wody. Dodatkowy cykl płukania. Dłuższy przebieg programu. W przypadku eksploatacji bardzo miękką wodą lub dla dodatkowego polepszenia wyników płukania.

⏪ (Start/Pauza)

Do włączenia lub przerwania programu.

Sygnal

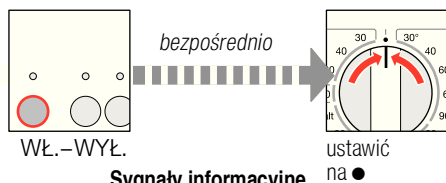
- Aktywacja trybu ustawiania głośności sygnału



* Długi sygnał – funkcja włączona.
Krótki sygnał – funkcja wyłączona.

Opcjonalnie:

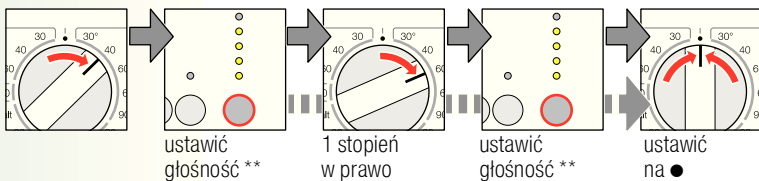
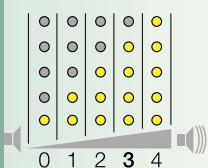
Tryb dla osób niewidomych* WŁ. – WYŁ.



... Sygnały przycisków

... Sygnały informacyjne

- Ustawienie głośności ...



** ewentualnie wybrać wielokrotnie



Ważne wskazówki



Przed pierwszym praniem

Nie wkładać prania! Odkręcić kurek dopływu wody. Do komory II włączyć:

- ok. **1 litr** wody.
- Środek piorący (dozować zgodnie z zaleceniem producenta dla lekkiego zabrudzenia i odpowiednio do twardości wody).
- Ustawić programator w pozycji ⚡ **Easy-Care** (Syntetyki) **60 °C** i nacisnąć przycisk ⏪ (Start/Pauza). Po zakończeniu programu ustawić programator w pozycji ● **Stop** (Wył.).



Jak prać, dbając o pranie i pralkę

- Przy dozowaniu środków piorących/pomocniczych oraz środków do czyszczenia, koniecznie przestrzegać wskazówek producenta.
- Opróżnić kieszenie. Zwrócić uwagę na obecność elementów metalowych (spinacze biurowe itp.).
- Tkaniny delikatne prać w siatkach ochronnych (np. pończochy, zasłony, biustonosze z pałąkiem z drutu).
- Zamknąć zamki błyskawiczne oraz zapiąć guziki.
- Wyszczotkować ewentualny piasek z kieszeni i zaszywek.
- Usunąć zawieszki z firanek, albo zawiązać je w siatce do prania lub w woreczku.



Włożyć pranie

Włożyć duże i małe części prania!

Uważać, aby pranie nie utknęło między ramą drzwiczek a uszczelką gumową.



Pranie o różnym rodzaju zabrudzenia

	Nowe rzeczy prać oddzielnie.
lekkie	Bez prania wstępnego. Ewentualnie nasączyć plamy środkiem do wywabiania plam. Wybrać funkcję dodatkową Ⓜ Eco+ (Plamy).
silne	Włożyć mniej rzeczy; przeprowadzić pranie wstępne. Ewentualnie nasączyć plamy środkiem do wywabiania plam. Wybrać funkcję dodatkową Ⓜ Eco+ (Plamy).



Zamaczanie

Włożyć do bębna pranie jednakowego koloru.

Komorę II napełnić środkiem do zamaczania/środkiem piorącym (zgodnie z zaleceniami producenta). Ustawić programator w pozycji ⚡ **Cottons** (Bawełna) **30 °C** i nacisnąć przycisk ⏪ (Start/Pauza). Aby zatrzymać program, po ok. 10 minutach, nacisnąć przycisk ⏪ (Start/Pauza). Po upływie żądanego czasu zamaczania ponownie nacisnąć ⏪ (Start/Pauza) (jeśli program ma być kontynuowany), lub zmienić program.



Krochmalenie

Pranie nie powinno mieć kontaktu ze zmiękcaczem.

Krochmalenie jest możliwe we wszystkich programach prania z użyciem krochmalu w płynie. Krochmal dozować zgodnie z zaleceniem producenta do komory środka do zmiękczenia ☘ (w razie potrzeby uprzednio ją wyczyścić).



Farbowanie/Odbarwianie

Farbować tylko w zakresie potrzeb gospodarstwa domowego. Sól może negatywnie wpłynąć na stal szlachetną! Przestrzegać zaleceń producenta środka farbującego! **Nie** odbarwiać prania w pralce!



Odblokowanie awaryjne np. przy przerwie w dopływie prądu

Program jest kontynuowany z chwilą włączenia zasilania prądowego. Jeśli konieczne jest wyjęcie prania, wtedy można otworzyć drzwiczki w następujący sposób:



Niebezpieczeństwo oparzenia!

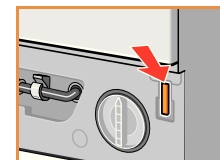
Roztwór środka piorącego i pranie mogą być gorące.

Ewentualnie poczekać na ostygnięcie.

Nie wkładać rąk do bębna, jeśli jest jeszcze w ruchu.

Nie otwierać drzwiczek, gdy w okienku widoczna jest woda.

1. Ustawić programator w pozycji ● **Stop** (Wył.) i wyciągnąć wtyczkę z gniazdka sieciowego.
2. Spuścić wodę po praniu. → Strona 10
3. Pociągnąć odblokowanie awaryjne w dół przy pomocy narzędzia i puścić. Otworzyć drzwiczki.





Funkcje dodatkowe: wskazówki

maks.

Rodzaj prania

Programy

°C

Cottons
(Bawełna)

30, 40, 60, 90 °C

Cottons Eco
(Bawełna Eco)

40, 60 °C

Easy-Care
(Syntetyki)

30, 40, 60 °C

Mix (Miksy)

30 °C

Delicates/Silk
(Delikatne/Jedwab)

30 °C

Wool (Włna)

zimno, 30 °C

Programy dodatkowe

Rinse (Płukanie), **Spin** (Wirowanie), **Empty** (Odpompowanie)

I Programy dla tkanin lekko zabrudzonych są sterowane czasowo. W przypadku mocno zabrudzonych tkanin należy zredukować wsad lub wybrać funkcję dodatkową np. **Eco+** (Plamy).

Przy wykorzystywaniu maksymalnego wsadu przy programach oznaczonych * (gwiazdka), należy zawsze wybrać funkcję dodatkową **Eco+** (Plamy).

Jako **krótki program** nadaje się – niezależnie od rodzaju prania – program **Easy-Care** (Syntetyki) **40 °C** z maksymalną do nastawienia prędkości obrotową wirowania. Przy programach bez prania wstępnego dozwolone są programy II, przy programach z praniem wstępnym dozwolone są programy I i II.

7 kg*

tkaniny wytrzymałe, tkaniny z bawełny lub lnu odporne na wysoką temperaturę prania

Eco+ (Plamy), (Pranie wstępne), (Mniej zagnieceń), (Płukanie dodatkowe)

3,5 kg*

tkaniny syntetyczne z domieszką bawełny lub lnu, syntetyki lub włókna mieszane

Eco+ (Plamy), (Pranie wstępne), (Mniej zagnieceń), (Płukanie dodatkowe)

tkaniny z bawełny lub tkaniny syntetyczne

Eco+ (Plamy), (Pranie wstępne), (Mniej zagnieceń), (Płukanie dodatkowe)

różnego rodzaju tkaniny mogą być prane razem

Eco+ (Plamy), (Pranie wstępne), (Mniej zagnieceń), (Płukanie dodatkowe);

brak wirowania między cyklami płukania

welna nadająca się do prania ręcznego lub w pralce, albo wyroby tekstylne z udziałem wełny

szczególnie łagodny program prania zapobiegający zbieganiu się rzeczy; dłuższe przerwy w programie (tkaniny spoczywają w roztworze środka piorącego)

9204 / 9000762952



Robert Bosch Hausgeräte GmbH

Carl-Wery-Str. 34

WIS24140EU

81739 München/Deutschland



Wskazówki dotyczące bezpieczeństwa pracy

- Proszę przeczytać instrukcję obsługi oraz instrukcję ustawienia, jak również wszystkie inne informacje dodane do pralki i postępować zgodnie z nimi.
- Zachować dokumenty związane z urządzeniem dla późniejszego użytku.

Niebezpieczeństwo porażenia prądem elektrycznym

- Wtyczkę wyciągać z gniazdka chwytając tylko za obudowę – nie za przewód!
- Wtyczkę proszę wyciągać/wkładać tylko suchymi rękami!

Śmiertelne niebezpieczeństwo

Przy zużytych urządzeniach:

- Wyciągnąć wtyczkę z gniazdka sieciowego.
- Odciąć przewód sieciowy i usunąć razem z wtyczką.
- Zniszczyć zamek drzwiczek. Dzięki temu dzieci nie mogą się zamknąć w urządzeniu i tym samym narazić się na niebezpieczeństwo.

Niebezpieczeństwo uduszenia

- Opakowania, folie z tworzywa sztucznego i części opakowań przechowywać w miejscu niedostępnym dla dzieci.

Niebezpieczeństwo zatrucia

- Środki piorące i pielęgnujące przechowywać w miejscu niedostępnym dla dzieci.

Niebezpieczeństwo wybuchu

- Tekstylia, które zostały nasączone środkami czyszczącymi zawierającymi rozpuszczalniki, np. wywabiaczem plam, benzyną do prania, mogą być przyczyną wybuchu po włożeniu do pralki. Pranie najpierw dokładnie wypłukać ręcznie.

Niebezpieczeństwo zranienia

- Drzwiczy urządzenia mogą się mocno nagrzać.
- Proszę zachować ostrożność przy odpompowywaniu resztek gorącego roztworu środka piorącego.
- Nigdy nie stawać na pralce.
- Nie opierać się o otwarte drzwiczki.
- Nie wkładać rąk do bębna, jeśli jest jeszcze w ruchu.

Parametry zużycia

Program	Funkcja dodatkowa	Wsad	Prąd ***	Woda ***	Długość cyklu programu ***
Cottons (Bawełna) 30 °C *	Eco+ (Plamy)	7 kg	0,55 kWh	75 l	2:12 h
Cottons (Bawełna) 40 °C *	Eco+	7 kg	0,85 kWh	75 l	2:12 h
Cottons (Bawełna) 60 °C *	Eco+	7 kg	1,50 kWh	75 l	2:12 h
Cottons (Bawełna) 90 °C	Eco+	7 kg	2,51 kWh	90 l	2:12 h
Easy-Care (Syntetyki) 40 °C *	Eco+	3,5 kg	0,55 kWh	55 l	1:12 h
Delicates/Silk (Delikatne/Jedwab) 30 °C	-	2,0 kg	0,20 kWh	39 l	0:40 h
Wool (Włna) 30 °C	-	2,0 kg	0,20 kWh	40 l	0:36 h

* Ustawienia programu do kontroli zgodnie z Dyrektywą EN60456.

Wskazówka do badań porównawczych: W celu sprawdzenia programów kontrolnych prac z podanym wsadem, funkcją dodatkową **Eco+** i maksymalną prędkością obrotową.

Program	Funkcja dodatkowa	Wsad	Roczne zużycie prądu	Roczne zużycie wody
Cottons Eco (Bawełna Eco) 40 °C/60 °C	Eco+ **	7/3,5 kg	218 kWh	10560 l

** Ustawienia programu do kontroli i klasyfikacji energetycznej zgodnie z Dyrektywą 2010/30/EWG przy eksploatacji z zimną wodą (15 °C).

*** Wartości odbiegają od podanych wartości w zależności od ciśnienia oraz twardości wody, temperatury wody doprowadzanej, temperatury otoczenia, typu prania i jego ilości oraz stopnia zabrudzenia, od używanego środka piorącego, wahań napięcia sieciowego oraz wybranych funkcji dodatkowych.

! Wkładka do płynnych środków piorących w zależności od modelu

Włóż wkładkę przy dozowaniu środków piorących w płynie:

- Całkowicie wysunąć szufladę dozownika. → *Strona 10*
- Posunąć wkładkę do przodu.

Nie używać wkładki (posunąć do góry):

- Przy środkach piorących o żelowej konsystencji lub proszkach do prania.
- Przy programach z (Pranie wstępne).



Pielęgnacja



- **Niebezpieczeństwo porażenia prądem elektrycznym!**
Wyciągnąć wtyczkę z gniazdka sieciowego!
- **Niebezpieczeństwo wybuchu!** Nie stosować rozpuszczalników!

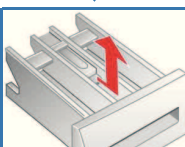
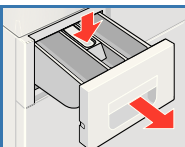
Obudowa urządzenia, panel obsługi

- Natychmiast usunąć resztki środka piorącego.
- Wytrzeć miękką wilgotną ścierką.
- Czyszczenie strumieniem wody jest zabronione.

Wyczyścić szufladę dozownika ...

... jeśli znajdują się w niej resztki środka piorącego lub środka do zmiękczenia.

1. Wysunąć; wkładkę nacisnąć w dół. Następnie całkowicie wyjąć szufladę.
2. Wymywanie wkładki: Wkładkę nacisnąć palcem od dołu do góry.
3. Korytko i wkładkę wymyć wodą używając szczotki a następnie wysuszyć.
4. Nałożyć i docisnąć wkładkę do usłyszenia zatrasku (nałożyć cylinder na prowadnicę).
5. Wsunąć szufladę dozownika.



Szufladę dozownika pozostawić otwartą, aby reszta wody mogła wyschnąć.

Bęben pralki

Drzwiczki pozostawić otwarte, aby bęben mógł wyschnąć.

Używać środka czyszczącego bez chloru – nie stosować drucianych gąbek.

Usuwanie kamienia W urządzeniu nie może znajdować się pranie!

Nie jest to konieczne przy prawidłowym dozowaniu środka piorącego. Jeśli jednak wystąpi kamień, proszę postępować według zaleceń producenta środka do usuwania kamienia. Odpowiednie produkty do usuwania kamienia można nabyć poprzez naszą stronę internetową lub w naszych punktach serwisowych.

Wskazówki dotyczące lampek kontrolnych w zależności od modelu

Rozlega się sygnał akustyczny i migają lampki kontrolne dla prędkości obrotowej wirowania i wskaźniki statusu:

	Prawidłowo zamknąć drzwiczki; pranie utkwilo między ramą drzwiczek a gumową uszczelką.		Całkowicie odkręcić kurek dopływu wody; wąż dopływu zagięty/zacisnięty; wyczyścić sito → <i>strona 10</i> , zbyt niskie ciśnienie wody.		Pompa wody zapchana; wyczyścić pompę wody. → <i>Strona 10</i>	
	Woda na dnie obudowy urządzenia; nieuszczelnienie urządzenia. Wezwać serwis!		lub	lub		Wąż odpływowy/rura odpływu zapchana; wyczyścić wąż odpływowy przy podłączeniu do syfonu. → <i>Strona 10</i>
						Błąd silnika. Wezwać serwis!

Inne wskaźniki: Wyłączyć urządzenie; poczekać 5 sekund i ponownie włączyć. Jeśli wskaźnik pojawi się ponownie – wezwać serwis. → *Instrukcja ustawienia*

Konserwacja



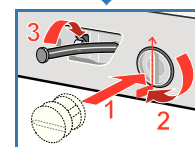
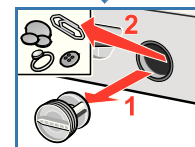
- **Niebezpieczeństwo oparzenia!**
Odczekać, aż woda po praniu ostygnie!
- Zakręcić kurek dopływu wody!



Pompa wody

Ustawić programator w pozycji ● **Stop** (Wył.) i wyciągnąć wtyczkę z gniazdka sieciowego.

1. Wyjąć wąż spustowy z zamocowania. Ściągnąć pokrywę, aby woda mogła odpłynąć. Nałożyć pokrywę.
2. Ostrożnie odkręcić pokrywę pompy (resztki wody).
3. Wyczyścić wnętrze, gwint pokrywy oraz obudowę pompy (wirnik skrzydełkowy pompy musi dać się obracać).
4. Wstawić pokrywę pompy na miejsce i dokręcić. Uchwyt jest w pozycji pionowej. Włożyć wąż spustowy do zamocowania.



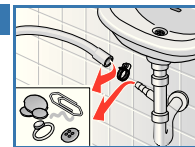
Aby zapobiec odpłynięciu środka piorącego przy następnym praniu do odpływu: do komory **II** wlać 1 litr wody i uruchomić program **Empty** (Odpompowanie).



Wąż odpływowy przy podłączeniu do syfonu

Ustawić programator w pozycji ● **Stop** (Wył.) i wyciągnąć wtyczkę z gniazdka sieciowego.

1. Odkręcić opaskę zaciskową; ostrożnie wyjąć wąż odpływowy (resztki wody).
2. Wyczyścić wąż odpływowy oraz króciec syfonu.
3. Ponownie zamontować wąż odpływowy i zabezpieczyć opaską zaciskową w miejscu podłączenia.

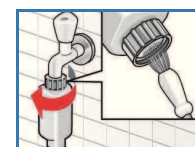


Sito w węży dopływowym



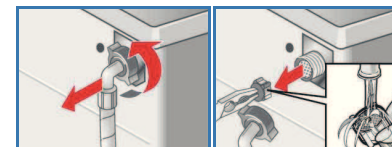
Niebezpieczeństwo porażenia prądem elektrycznym
Zabezpieczenia Aqua-Stop nie zanurzać w wodzie (posiada bowiem zawór elektromagnetyczny).

1. Zmniejszyć ciśnienie wody w węży dopływowym:
2. Zamknąć kurek dopływu wody!
3. Wybrać dowolny program (z wyjątkiem **Spin** (Wirowanie)/ **Empty** (Odpompowanie)).
4. Nacisnąć (**Start/Pauza**). Pozostawić program uruchomiony na ok. 40 sekund.
5. Ustawić programator w pozycji ● **Stop** (Wył.). Wyciągnąć wtyczkę z gniazdka sieciowego.





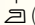

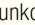
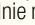



Wyczyścić sito:

5. Odłączyć wąż od kurka dopływu wody. Przeczyścić sito małą szczotką.
- i/lub przy modelach standardowych i Aqua-Secure: zdjąć wąż z tylnej ścianki urządzenia, wyjąć sito obcęgami i wyczyścić.
6. Podłączyć wąż i sprawdzić szczelność.



Co robić gdy ...

Wypływa woda.	<ul style="list-style-type: none"> - Prawidłowo podłączyć/wymienić wąż odpływowy. - Dokręcić złączkę węża dopływu.
Nie wlewa się woda. Środek piorący nie jest splukiwany do bębna.	<ul style="list-style-type: none"> - Wybrano  (Start/Pauza)? - Kurek dopływu wody odkręcony? - Ewentualnie zatkane sito? Wyczyścić sito. → <i>Strona 10</i> - Wąż dopływu zagięty lub zaciśnięty?
Nie można otworzyć drzwiczek.	<ul style="list-style-type: none"> - Funkcja zamka zabezpieczającego aktywna. Anulowanie programu? → <i>Strona 4</i> - Wybrano  (Wirowanie stop = bez wirowania końcowego)? → <i>Strona 3, 4</i> - Otwieranie możliwe tylko poprzez odblokowanie awaryjne? → <i>Strona 6</i>
Program nie rozpoczyna się.	<ul style="list-style-type: none"> - Wybrano  (Start/Pauza)? - Drzwiczki zamknięte?
Woda po praniu nie jest odpompowywana.	<ul style="list-style-type: none"> - Wybrano  (Wirowanie stop = bez wirowania końcowego)? → <i>Strona 3, 4</i> - Wyczyścić pompę wody. → <i>Strona 10</i> - Wyczyścić rurę odpływu i/lub wąż odpływowy.
Woda w bębnie pralki nie jest widoczna.	<ul style="list-style-type: none"> - Brak usterki - poziom wody poniżej okienka drzwiczek.
Wynik wirowania nie jest zadowalający, pranie mokre/za wilgotne.	<ul style="list-style-type: none"> - Brak usterki - system kontroli wyważenia przerwał wirowanie; nierównomierne rozłożenie prania. Do bębna wkładać małe i duże sztuki prania. - Wybrano  (Mniej zagnieceń)? → <i>Strona 5</i> - Wybrano za niskie obroty wirowania? → <i>Strona 5</i>
Podczas cyklu prania zmienia się czas trwania programu.	<ul style="list-style-type: none"> - Brak usterki - czas trwania programu podlega optymalizacji podczas procesu prania. Może to doprowadzić do zmian czasu trwania programu wyświetlanego na wyświetlaczu.
Kilukrotnie próby rozpoczęcia wirowania.	<ul style="list-style-type: none"> - Brak usterki - system kontroli wyważenia podejmuje próby wyrównania wyważenia.
Resztki wody w komorze dla środka pielęgnacyjnego.	<ul style="list-style-type: none"> - Brak usterki - nie wywiera wpływu na działanie środka pielęgnacyjnego. - Ewentualnie wyczyścić wkładkę. → <i>Strona 9</i>
W pralce tworzą się nieprzyjemne zapachy.	<ul style="list-style-type: none"> - Przeprowadzić program  Cottons (Bawełna) 90 °C bez włożenia prania. Zastosować uniwersalny środek piorący.
Z szuffady dozownika wydobywa się piana.	<ul style="list-style-type: none"> - Zastosowano za dużo środka piorącego? - Wymieszać jedną łyżkę stołową środka do zmiękczenia z 1/2 litra wody i wlać do komory II (nie przy odzieży sportowej, wierzchniej i puchowej!). - Przy następnym praniu zmniejszyć ilość środka piorącego.
Głośne odgłosy pracy, wibracje i przesuwanie się pralki podczas wirowania.	<ul style="list-style-type: none"> - Nóżki stabilnie zamocowane? - Stabilnie ustawić nóżki. → <i>Instrukcja ustawienia</i> - Usunięto wszystkie zabezpieczenia transportowe? - Usunąć zabezpieczenia transportowe. → <i>Instrukcja ustawienia</i>
Odgłosy podczas wirowania i odpompowywania.	<ul style="list-style-type: none"> - Wyczyścić pompę wody. → <i>Strona 10</i>
Lampki kontrolne nie działają podczas pracy urządzenia.	<ul style="list-style-type: none"> - Zanik zasilania sieciowego? - Zadziałały bezpieczniki? Włączyć/wymienić bezpieczniki. - Jeśli usterka wystąpi ponownie - wezwać serwis.
Cykl prania jest dłuższy niż zazwyczaj.	<ul style="list-style-type: none"> - Brak usterki - system kontroli wyważenia podejmuje próby wyrównania wyważenia poprzez wielokrotne rozmieszczanie prania. - Brak usterki - system kontroli piany aktywny - dołączenie procesu płukania.
Na praniu pozostają resztki środka piorącego.	<ul style="list-style-type: none"> - Czasami zdarza się, że środki bez zawartości fosforanu pozostawiają nierozpuszczalne w wodzie ślady. - Wybrać funkcję  Rinse (Płukanie) lub wyszczołkować rzeczy po wypraniu.
W trybie paazy szybko miga  (Start/Pauza) i rozlega się sygnał.	<ul style="list-style-type: none"> - Poziom wody za wysoki. Dokładanie prania nie jest możliwe. - Ewentualnie natychmiast zamknąć drzwiczki. - W celu kontynuacji programu wybrać  (Start/Pauza).

Jeśli usunięcie usterki we własnym zakresie nie jest możliwe (wyłączenie/włączenie) lub gdy konieczna jest naprawa urządzenia:

- Ustawić programator w pozycji **● Stop** (Wyt.) i wyciągnąć wtyczkę z gniazdka sieciowego.
- Zamknąć kurek dopływu wody i wezwać serwis. → *Instrukcja ustawienia*



Pralka



BOSCH

pl Instrukcja obsługi