

Vaskemaskinen

Tillykke - De har valgt et moderne, kvalitativt førsteklases husholdningsprodukt fra Bosch. Denne vaskemaskine udmærker sig ved et meget lavt vand- og energiforbrug. Alle vores maskiner bliver omhyggeligt kontrolleret for funktion og korrekt tilstand, inden de forlader fabrikken.

Der findes yderligere oplysninger om vores produkter, tilbehør, reservedele og services på vores Internetside www.bosch-home.com - eller i vores kundeservice-centre.

Kontaktdata for den nærmeste kundeservice findes her eller i listen over kundeserviceafdelinger (*afhængigt af model*).
- DK 44 89 89 85

Miljøvenlig bortskaffelse

Bortskaf emballagen miljøvenligt. Dette apparat er mærket i henhold til det europæiske direktiv 2002/96/EF om affald af elektrisk og elektronisk udstyr - WEEE). Direktivet fastsætter rammerne for returnering og genanvendelse af kasserede apparater i alle EU-lande.

Indhold

■ Anvendelse iht. formål	1
■ Programmer	1
■ Indstille og tilpasse program	3
■ Vask	3/4
■ Efter vask	4
■ Individuelle indstillinger	5/6
■ Vigtige anvisninger	6
■ Programoversigt	7
■ Sikkerhedsanvisninger	8
■ Forbrugsværdier	8
■ Pleje	9
■ Anvisninger i displayet	9
■ Vedligeholdelse	10
■ Hvad nu hvis ... ?	11

Miljøbeskyttelse / energisparetips

- Udnyt de maksimale vasketøjsmængder for de enkelte programmer.
- Vask normalt snavset vasketøj uden forvask.
- Vælg programmet **Bomull (Koge-/kulørtvask) 60 °C** og ekstrafunktionen **EcoPerfect** **Bomull (Koge-/kulørtvask) 90 °C**. Sammenlignelig renhed med et væsentlig mindre energiforbrug.
- Doser vaskemidlet iht. producentens angivelser og vandets hårdhedsgrad.
- Hvis tøjet bagefter skal tørres i tørretumbler, skal centrifugeringshastigheden vælges iht. til tørretumbler-producentens anvisninger.

Anvendelse iht. formål

- kun til husholdningsbrug
- til vask af maskinvaskbare tekstiler og uld, som kan håndvaskes i sæbevand,
- til drift kun med koldt eller med både koldt og varmt (maks. 60 °C) ledningsvand (*afhængigt af model*), samt gængse vaske- og plejemidler, som er beregnet til brug i vaskemaskine.

- ⚠ *Overhold sikkerhedsanvisningerne på side 8!*
- Lad ikke børn opholde sig uden opsyn i nærheden af vaskemaskinen.
- Børn og personer, som ikke er instrueret i maskinens betjening, må ikke benytte vaskemaskinen.
- Hold husdyr væk fra vaskemaskinen.

📖 Læs først denne vejledning og den separate opstillingsvejledning, inden vaskemaskinen tages i brug!

Forberedelse

⚠ *Korrekt installation i henhold til separat opstillingsvejledning.*

Kontroller maskinen

- Maskinen må aldrig tages i brug, hvis den er beskadiget!
- Kontakt kundeservice!

Stik netstikket i kontakten

- ⚠ *Kun med tørre hænder!*
- Hold kun i selve stikket!

Luk vandhanen op

📖 Læs først denne vejledning og den separate opstillingsvejledning, inden vaskemaskinen tages i brug!

For den første vask

Sortering og ilægning af vasketøj

Følg producentens plejeanvisninger! I henhold til angivelserne på vaske-/plejemærkerne. Sorter iht. art, farve, tilsudsning og temperatur. Overskrid ikke den maksimale tøjmængde → side 7.

⚠ *Overhold "Vigtige anvisninger!" → side 6*
Vask små og store stykker tøj sammen. Luk lugen. Sørg for, at der ikke kommer vasketøj i klemme mellem lugen og gummitætningen.

Påfyldning af vaske- og plejemidler

Doser i henhold til: Vasketøjsmængde, tilsudsning, vandhårdhed (oplyses på vandværket) samt producentens angivelser. Ved modeller uden indsats til flydende vaskemidler: Hæld flydende vaskemiddel i en passende doseringsbeholder, og læg den ind i vasketromlen.

📖 Fortynd tyktflydende skyllemiddel med vand. Forhindrer tilstopning.

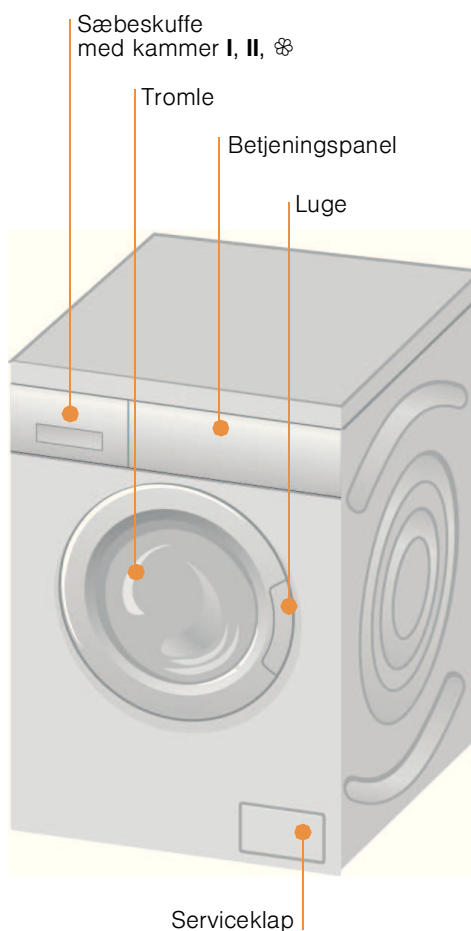
Indsats til flydende vaskemiddel (alt efter model) → side 6
Kammer II: Vaskemiddel til hovedvask, afkalkningsmiddel, blegemiddel, pletfjerner
Kammer ⌘: Skyllemiddel, stivelse
Kammer I: Vaskemiddel til forvask

Indstille og tilpasse program**

Ekstrafunktioner	Display / Funktionstaster	Programvælger	Start/ Efterfyldning
Urpumpning (Udpumpning)	Sköljning/ Centrifugering (Skyl/Centrifugering)	Sköljning/ Centrifugering	Vælg (Start/Efterfyldning)
* - 90 °C	⌘ (Temperatur °C)	Valg af temperatur (* = koldt)	
1 - 24 h	⌚ (Færdig om)	Programafslutning om ...	
⌚ - 1400*	⌚ (omdr./min.)	Vælg centrifugeringshastighed (* afhængigt af model) eller (uden slutcentrifugering, vasketøjet ligger i sidste hold skyllevand. I displayet ses - - -)	
Statusindikator		Indikatorer for programforløb: Vask, skylning, centrifugering, programvarighed hhv. -slut (-0-)	
⌚		Børnesikring → side 5	
⌚		Åbne luge, og efterfyld vasketøj → side 4, 5	

📖 Programvælger til tænd/sluk af maskinen samt til valg af program. Kan drejes i begge retninger.

Vask



Tag tøjet ud

Luk lugen op, og tag vasketøjet ud. Hvis (uden slutcentrifugering) er aktiveret: Sæt programvælgeren på **Udpumpning**, eller vælg centrifugeringshastighed. Vælg (**Start/Efterfyldning**).

📖 Fjern evt. fremmedlegemer - fare for rustdannelse. Lad lugen og sæbeskuffen stå åben, så overskydende vand kan tørre.

Luk vandhanen

Ikke nødvendigt ved modeller med Aqua-Stop → Anvisninger Opstillingsvejledning.

Sluk

Stil programvælgeren på **Från (Fra)**.

Programslut, når ...

... tasten (Start/Efterfyldning) er slukket, og der vises - - i displayet. Bemærk: Tryk på en tilfældig tast, hvis belysningen i displayet er slukket → Energispare-modus, side 5.

Afbryde program

Ved programmer med høj temperatur:
- Køl vasketøjet ned: Vælg **Sköljning/Centrifugering (Skyl/Centrifugering)**.
- Vælg (**Start/Efterfyldning**).
Ved programmer med lav temperatur:
- Vælg programmet **Sköljning/Centrifugering (Skyl/Centrifugering)**, (deaktiver tasten **Super (Ekstra skylning)**, eller **Udpumpning**.
- Vælg (**Start/Efterfyldning**).

Ændre program ...

... hvis der ved en fejltagelse er valgt et forkert program:
- Vælg program igen.
- Tryk på tasten Taste (**Start/Efterfyldning**). Det nye program starter fra begyndelsen.

Efterfyldning af vasketøj ... → side 5

... når der er valgt (Start/Efterfyldning), og når **begge** symboler **YES +** lyser i displayet. Når der vises **NO**, kan lugen ikke åbnes. Tryk på tasten (**Start/Efterfyldning**).

Individuelle indstillinger

- **Funktionstaster**
Centrifugeringshastighed og temperatur kan ændres, både inden det valgte program startes, og mens det udføres. Resultatet afhænger af, hvor i programforløbet ændringen foretages.
- **⌘ (Temperatur °C)**
Den viste vasketemperatur kan ændres. Den maksimalt mulige vasketemperatur afhænger af det valgte program.
- **⌚ (Færdig om)**
Når programmet vælges, vises det pågældende programs varighed. Inden programstarten kan programmets starttidspunkt udskydes. Tidspunktet for programmets afslutning kan forskydes i trin på 1 time op til maksimalt 24 timer. Tryk så mange gange på tasten (**Færdig om**), at det ønskede antal timer vises (h=time). Vælg (**Start/Efterfyldning**).
- **⌚ Centrifugeringshastighed i omdr./min (uden slutcentrifugering)**
Den viste centrifugeringshastighed kan ændres. Den maksimalt mulige centrifugeringshastighed afhænger af den pågældende model og af det valgte program.
- **Ekstrafunktioner** → Programoversigt, side 7
SpeedPerfect Til vask med reduceret vasketid med samme vaskevirkning som standardprogrammet. Maksimal fyldningsmængde → Programoversigt, side 7.
EcoPerfect Til vask med reduceret energiforbrug med sammenlignelig vaskevirkning som standardprogrammet.
 (Strygelet) Specielt centrifugeringsforløb med efterfølgende løsning af tøjet. Skånsom slutcentrifugering - let forøget restflugtighed i vasketøjet.
 Super (Ekstra skylning) Ekstra skylning. Til områder med meget blødt vand eller for en endnu grundigere skylning.
- **Børnesikring**
☞ i displayet
Vaskemaskinen kan sikres mod utilsigtet ændring af de indstillede funktioner.
TIL/FRA: Tryk på (Start/Efterfyldning) i ca. 5 sekunder efter programstart/-slut. Bemærk: Børnesikringen kan forblive aktiveret frem til næste programstart, også efter at der har været slukket for maskinen!
Deaktiver i så fald børnesikringen inden programstart, og aktiver den evt. igen efter programstart.
Bemærk:
- Symbolet ☞ lyser: Børnesikring aktiveret.
- Symbolet ☞ blinker: Børnesikring er aktiveret, hvorefter programvælgeren er blevet flyttet. Stil programvælgeren tilbage til det først valgte program for at undgå en programafbrydelse. Symbolet ☞ lyser igen.

- **Efterfyldning**
YES + i displayet
Tryk på tasten (Start/Efterfyldning), hvis der skal lægges mere vasketøj i maskinen efter programstart. Maskinen kontrollerer, om det stadig er muligt at efterfylde.
YES + lyser: Efterfyldning er mulig.
NO blinker: Vent til **YES +** lyser.
Bemærk: Luk først lugen op, når **begge** symboler **YES +** lyser.
NO: Efterfyldning er ikke mulig.
Bemærk: Ved høj vandstand og/eller temperatur eller under centrifugering forbliver lugen låst af hensyn til sikkerheden.
Tryk på tasten (Start/Efterfyldning) for at fortsætte programmet.
- **Energispare-modus**
Belysningen i displayet slukkes efter nogle minutter, (**Start/Efterfyldning**) blinker. Tryk på en vilkårlig tast for at aktivere belysningen.
- **(Start/Efterfyldning)**
Til start af programmer eller efterfyldning af vasketøj samt til aktivering/deaktivering af børnesikringen.

Individuelle indstillinger

● **Signal**

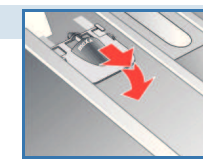
1. Aktivere indstillingsmodus for lydsignalstyrke

2. Indstille lydstyrke for ...

* vælg evt. flere gange

Vigtige anvisninger

- ⚠ **Skåne tøj og maskine**
- Overhold altid producentens anvisninger ved dosering af vaske-/pleje- og rengøringsmidler.
- Tøm tøjets lommer.
- Fjern metaldele (clips osv.).
- Vask sart tøj i net/vaskepose (strømper, gardiner, bøjle-BH'er).
- Luk lynlåse og dyne-/pudebetræk.
- Børst sand ud af lommer og opslag.
- Fjern gardinkroge, eller bind dem ind i et net/vaskepose.
- 👕 **Forskelligt snavset vasketøj**
Vask nyt tøj separat.
let snavset Vask uden forvask. Vælg evt. ekstrafunktionen **SpeedPerfect** .
Evt. pletter forbehandles.
meget snavset Læg mindre tøj i maskinen. Vælg et program med forvask.
- 👕 **Iblødsætning Læg kun tøj i blød med ensartede farver.**
Fyld iblødsætningsmiddel/vaskemiddel i kammer II iht. producentens angivelser. Sæt programvælgeren på **Bomull (Koge-/kulørtvask) 30 °C**, og tryk på (**Start/Efterfyldning**). Tryk efter ca. 10 minutter på (**Start/Efterfyldning**) for at standse programmet. Tryk igen på (**Start/Efterfyldning**) efter den ønskede iblødsætnings tid, hvis programmet skal fortsættes eller ændres.
- 👕 **Stivning Der skal ikke bruges skyllemiddel til vasketøjet.**
Der kan anvendes flydende stivelse i alle vaskeprogrammer. Hæld stivelse i skyllemiddelkammer (skal evt. rengøres forinden) iht. producentens angivelser.
- 👕 **Farvning / affarvning**
Farvning må kun udføres i normalt omfang. Salt kan angribe rustfrit stål! Følg farvemiddelproducentens angivelser! Brug **ikke** vaskemaskinen til affarvning af vasketøj!
- 📖 **Indsats til flydende vaskemiddel** afhængigt af model
Sæt indsatsen til dosering af flydende vaskemidler på plads:
- Tag sæbeskuffen helt ud → side 9
- Skyd indsatsen fremad, og lad den gå i indgreb.
Anvend ikke indsatsen (skyd den opad): ved gel-vaskemidler og vaskepulver, ved programmer med **+ Förtvätt (Forvask)** og funktionen **Sluttid**.



Bomull (Køge-kulørtvask) + Förtvätt (Fovask)	slidstærke tekstiler, kogefaste tekstiler af bomuld eller hør	7 kg/ 4 kg*	SpeedPerfect EcoPerfect EcoPerfect Super (Ekstra skylning)
Allergi+ (Sensitiv)	slidstærke tekstiler af bomuld eller hør		SpeedPerfect EcoPerfect EcoPerfect Super (Ekstra skylning)
Syntet (Strygelet) + Förtvätt (Fovask)	strygelette tekstiler af bomuld, hør, syntetiske eller blandede fibre		SpeedPerfect EcoPerfect EcoPerfect Super (Ekstra skylning), Super (Ekstra skylning), Super (Ekstra skylning)
Mix	3,5 kg tekstiler af bomuld eller strygelette tekstiler		SpeedPerfect EcoPerfect EcoPerfect Super (Ekstra skylning), Super (Ekstra skylning), Super (Ekstra skylning)
Syntet special (Strygelet Special)	mørke tekstiler af bomuld og mørke strygelette tekstiler		SpeedPerfect EcoPerfect EcoPerfect Super (Ekstra skylning), Super (Ekstra skylning), Super (Ekstra skylning)
Skjorter (Skjorter)	strygelet skjorter og bluser af bomuld, hør, syntetiske eller blandede fibre		SpeedPerfect EcoPerfect EcoPerfect Super (Ekstra skylning), Super (Ekstra skylning), Super (Ekstra skylning)
Fintvått/Siden (Finvask/Slike)	til sarte vaskbare tekstiler f.eks. af silke, satin, syntetiske eller blandede fibre (f.eks. gardiner)		SpeedPerfect EcoPerfect EcoPerfect Super (Ekstra skylning), Super (Ekstra skylning), Super (Ekstra skylning)
Ule (Uld-/håndvask)	2 kg tekstiler af uld eller med uldindhold, som tåler hånd- eller maskinvask		SpeedPerfect EcoPerfect EcoPerfect Super (Ekstra skylning), Super (Ekstra skylning), Super (Ekstra skylning)
Supersnab (superLyn) 15'	strygelette tekstiler af bomuld, hør, syntetiske eller blandede fibre		SpeedPerfect EcoPerfect EcoPerfect Super (Ekstra skylning), Super (Ekstra skylning), Super (Ekstra skylning)
Sport	tekstiler af mikrofibre		SpeedPerfect EcoPerfect EcoPerfect Super (Ekstra skylning), Super (Ekstra skylning), Super (Ekstra skylning)
Ekstra programmer	Skyl/Centrifugering (Sköljning/Centrifugering), Urpumpning (Udpumpning), Skoncentrifugering (Ståne-centrifugering)		SpeedPerfect EcoPerfect EcoPerfect Super (Ekstra skylning), Super (Ekstra skylning), Super (Ekstra skylning)

Robert Bosch Hausgeräte GmbH
Carl-Wery Str. 34
D-81739 München / Tyskland

WAQ24740SN / ...

9202 / 9000748220



Sikkerhedsanvisninger

- Læs alle papirer, som er leveret sammen med vaskemaskinen, inklusive denne brugs- og opstillingsanvisning, grundigt igennem inden ibrugtagningen, og følg anvisningerne.
- Opbevar papirerne til evt. senere brug.

Fare for elektrisk stød!

- Træk kun i selve netstikket og aldrig i ledningen!
- Stik ikke netstikket i stikkontakten / træk det ikke ud med fugtige hænder.

Livsfare!

Ved kasserede apparater:

- Træk netstikket ud.
- Klip netledningen over, og fjern både ledning og stik.
- Ødelæg lugens lås. Dette sikrer, at børn ikke kan blive spærret inde i maskinen og dermed komme i livsfare.

Kvælningsfare!

- Lad ikke børn lege med emballage og folie.

Fare for forgiftning!

Eksplisionsfare!

- Vasketøj, som er forbehandlet med rensmidler, der indeholder opløsningsmidler, f.eks. pletfjerner eller rensbenzin, kan forårsage en eksplosion, når de er lagt i vaskemaskinen. Skyl vasketøjet grundigt i hånden, inden det lægges i maskinen.

Fare for personskade!

- Glasset i lugen kan blive meget varmt.
- Vær forsigtig ved udpumpning af varmt sæbevand.
- Stå ikke oven på vaskemaskinen.
- Brug ikke den åbne luge som støtte.
- Stik ikke hånden ind i tromlen, hvis den stadig drejer rundt.
- Vær forsigtig, når vaskemiddelskuffen åbnes under driften.

Forbrugsværdier afhængigt af model

Program	Tøjmængde	Strøm***	Vand***	Program-varighed***
Bomull * (koldt)	7 kg	0,27 kWh	66 l	145 min
Bomull 30 °C*	7 kg	0,39 kWh	66 l	145 min
Bomull 40 °C*	7 kg	1,02 kWh	66 l	155 min
Bomull 60 °C*	7 kg	1,15 kWh	66 l	165 min
Bomull 90 °C	7 kg	2,10 kWh	76 l	155 min
Syntet 40 °C*	3,5 kg	0,64 kWh	55 l	103 min
Mix 40 °C	3,5 kg	0,54 kWh	47 l	60 min
Fintvått/Siden 30 °C	2 kg	0,19 kWh	34 l	41 min
Ylle 30 °C	2 kg	0,17 kWh	39 l	40 min

* Programindstilling til prøvning iht. gældende standard EN 60456.
Oplysning vedr. sammenlignende tests: Vask med maksimal centrifugeringshastighed ved afestning af de angivne vasketøjsmængder i prøveprogrammerne.

Programme	Ekstrafunktioner	Tøjmængde	Energiforbrug pr. år	Vandforbrug pr. år
Bomull 40/60 °C	EcoPerfect Eco**	7/3,5 kg	174 kWh	8140 l

** Programindstilling til prøvning og energimærkning iht. direktiv 2010/30/EU for koldt vand (15 °C).
*** Værdierne kan afvige fra de angivne værdier afhængigt af vandtryk, -hårdhed, rumtemperatur, vasketøjsart, -mængde og tilsmudsningsgrad, anvendt vaskemiddel, variationer i netspænding og valgte ekstra funktioner.

Pleje

Fare for elektrisk stød! Træk netstikket ud.
Eksplisionsfare! Anvend ikke opløsningsmidler!

Før den første vask

Læg ikke vasketøj i maskinen! Luk vandhanen op. Fyld følgende i kammer II:

- ca. 2 liter vand,
- vaskemiddel (dosering iht. producentens angivelser for let snævset tøj og i overensstemmelse med vandets hårdhedsgrad).

Sæt programvælgeren på **Syntet (Strygelet) 60 °C** og vælg **D III (Start/Efterfyldning)**. Stil programvælgeren på **Från (Fra)** ved programslut.

Kabinet, betjeningspanel

- Fjern straks rester af vaskemidler.
- Tør af med en blød, fugtig klud.
- Der må ikke rengøres med en vandstråle.

Rengøring af sæbeskuffe ...

... når den indeholder rester af vaske- eller skyllemidler.

- Træk skuffen ud, tryk indsatsen ned, og tag sæbeskuffen helt ud.
- Tag indsatsen ud: Tryk indsatsen nedefra og opad med fingrene.
- Ved modeller med indsats til flydende vaskemidler: Skyd indsatsen opad, og tag den ud i bagudgående retning.
- Rengør sæbeskuffen og indsatserne med en børste og vand, og tør dem af.
- Sæt indsatsen på plads, og lad den gå i indgreb (sæt cylinderen på styretappen).
- Skyd sæbeskuffen ind.

Lad sæbeskuffen stå åben, så det overskydende vand kan tørre.

Tromle

Lad lugen stå åben, så tromlen kan tørre.
Rustpletter - anvend et ikke-klorholdigt pudsemiddel, men ikke ståluld.

Afkalkning Der må ikke være vasketøj i maskinen!

Er ikke nødvendigt ved korrekt dosering af vaskemiddel. Følg afkalkningsmiddelproducentens angivelser. Der kan bestilles egnede afkalkningsmidler på vores hjemmeside eller hos kundeservice → *Opstillingsvejledning*.

Nødåbning f.eks. ved strømsvigt

Programmet kører videre, når strømforsyningen er genetableret. Hvis vasketøjet alligevel skal tages ud, kan lugen åbnes, som beskrevet herunder.

Fare for skoldning!
Vaskevand og -tøj kan være meget varmt. Lad det evt. køle ned først.
Stik ikke hånden ind i tromlen, hvis den stadig drejer rundt.
Luk ikke lugen op, hvis der ses vand bag glasset.

- Stil programvælgeren på **Från (Fra)**, og træk netstikket ud.
- Tap vaskevandet af → *side 10*.
- Træk nødåbningsanordningen nedad med et værktøj, og slip den igen. Lugen kan derefter åbnes.

Anvisninger i displayet afhængigt af model

blinker Luk lugen rigtigt, evt. er der vasketøj i klemme.

E: 17 Luk vandhanen (koldt vand) helt op, vandtilførselsslangen har et knæk/er i klemme, rengør sien → *side 10*, vandtryk for lavt.

E: 29

E: 18

- Pumpen er tilstoppet, rens pumpen → *side 10*.
- Afløbsslange/afløbsrør tilstoppet, rens afløbsslangen ved vandlåsen → *side 10*.
- Kraftig skumdannelse → *side 11*, statusindikatoren blinker.

E: 23

R: 10

- Vand i bundkarret, vaskemaskinen er utæt. Kontakt kundeservice!
- Luk vandhanen (varmt vand) helt op.
- Tilførselsslange har et knæk / er i klemme.
- Vandtryk for lavt. Rens sien → *side 10*.
- Varmtvandslange ikke tilsluttet. Apparatet bruger koldt vand. Ignorer anvisning, kun ved første vask!

Børnesikring aktiveret: deaktivering → *side 5*.

Vedligeholdelse

Fare for skoldning! Lad vaskevandet køle af.
Luk for vandhanen.

Pumpe

Stil programvælgeren på **Från (Fra)**, og træk netstikket ud.

- Luk serviceklappen op med en skruetrækker eller med indsatsen til flydende vaskemiddel (afhængigt af model), og tag den af.
- Klap vandrenden ud, og stil en tilpas stor beholder under.
- For modeller med aftapningslange:** Tag aftapningslangen ud af holderen, og træk den ud af kabinettet. Træk lukkemuffen af, lad alt vaskevandet løbe ud i beholderen. Sæt lukkemuffen på igen, og sæt aftapningslangen tilbage i holderen.
- For modeller uden aftapningslange:** Drej forsigtigt pumpedækslet ca. 180°, indtil der begynder at løbe vaskevand ud. Drej pumpedækslet til igen, når beholderen er fyldt, og tøm beholderen. Gentag denne procedure, til alt vaskevandet er tappet af.
- Skru forsigtigt pumpedækslet af (restvand).
- Rengør pumpen indvendig, pumpedækslets gevind og pumpehuset (pumpens vingehjul skal kunne drejes).
- Sæt pumpedækslet på plads i maskinen igen, og skru det til.
- Klap vandrenden ind igen.
- Sæt serviceklappen på, og luk den.

For at forhindre at vaskemiddel løber ubrugt ud i afløbet ved den næste vask: Hæld 2 liter vand i kammer **II**, og start programmet **Urpumpning (Udpumpning)**.

Afløbsslange i vandlås

Stil programvælgeren på **Från (Fra)**, og træk netstikket ud.

- Skru slangebåndet op, træk forsigtigt afløbsslangen af (restvand).
- Rens afløbsslangen og studsene på vandlåsen.
- Sæt afløbsslangen på studsene igen, og spænd slangebåndet fast på tilslutningsstedet.

Si i vandtilførselsslange

Fare for elektrisk stød!
AquaStop-sikkerhedsanordningen må ikke dypes i vand (indeholder en elektrisk ventil).

Reducer vandtrykket i tilløbsslangen:

- Luk for vandhanen.
- Vælg et program (dog ikke **Sky/Centrifugering (Sköljning/Centrifugering)/Urpumpning (Udpumpning)**).
- Vælg programmet **D III (Start/Efterfyldning)**. Lad programmet køre i ca. 40 sekunder.
- Stil programvælgeren på **Från (Fra)**. Træk netstikket ud. Rens sien:
- Tag slangen af vandhanen. Rengør sien med en lille børste,

og/eller ved modellerne Standard og Aqua-Secure:

Tag slangen af på bagsiden af apparatet, tag sien ud ved hjælp af en tang, og rengør den.

- Tilslut slangen igen, og kontroller, at den er tæt.

Hvad nu hvis ...

- Der løber vand ud - Fastgør afløbsslangen korrekt / skift den ud. - Spænd forskruiningen på tilløbsslangen til.
- Intet vandindløb. Vaskemiddel ikke skyllet ind. - Er der ikke valgt **D III (Start/Efterfyldning)**? - Er vandhanen åbnet? - Er sien tilstoppet? Rengør sien → *side 10*. - Tilløbsslangen har et knæk / er i klemme.
- Lugen kan ikke åbnes. - Børnesikring aktiveret. Program afbrudt? → *side 4*. - (uden slutcentrifugering) er valgt? → *side 3, 4*. - Lugen kan kun åbnes via nødåbningsfunktionen? → *side 9*. - Lugen er låst, efter at vaskemaskinen er slukket. Tænd for vaskemaskinen, og vent ca. 5 sekunder.
- Programmet starter ikke. - Er der valgt **D III (Start/Efterfyldning)** eller en tid for **C (Færdig om)**? - Er lugen lukket? - Børnesikring aktiv? Deaktivering → *side 5*.
- Vaskevandet bliver ikke pumpet ud. - (uden slutcentrifugering) er valgt? → *side 3, 4*. - Rens pumpen → *side 10*. - Rens afløbsrør og/eller afløbsslange.
- Vandet i tromlen kan ikke ses. - Ingen fejl - vandet er under det synlige område.
- Centrifugering for dårlig. Vasketøj vådt/fugtigt. - Ingen fejl - afbalanceringsystemet har afbrudt centrifugeringen, fordi vasketøjet er i ulige vægt. Læg både store og mindre stykker tøj i tromlen. - Er der valgt **C (Strygelet)**? → *side 5*. - Er der valgt for lav centrifugeringshastighed? → *side 5*.
- Programvarigheden ændrer sig under programforløbet. - Ingen fejl - programforløbet bliver optimeret iht. den aktuelle vaskeproces. Dette kan medføre, at programvarigheden i displayet ændres.
- Gentagne forsøg på centrifugering. - Ingen fejl - afbalanceringsystemet udligner ulige vægt.
- Restvand i kammer for skyllemiddel. - Ingen fejl - skyllemidlets virkning bliver ikke reduceret. - Rengør evt. indsatsen → *side 9*.
- Ubehagelig lugt i vaskemaskinen. - Udfør programmet **Bomull (Køge-kulørtvask) 90 °C** uden vasketøj. Brug et vaskemiddel til kogevask til dette.
- Statusindikatoren blinker. Der kommer evt. vaskemiddel ud af sæbeskuffen. - Er der brugt for meget vaskemiddel? Bland 1 spsk. skyllemiddel med 1/2 liter vand, og hæld blandingen i kammer **II** (ikke ved outdoor-beklædning eller dun-tekstiler). - Brug mindre vaskemiddel ved den næste vask.
- Kraftigt støj, vibrationer og maskinen "vanderer" under centrifugering. - Er vaskemaskinens fødder fikseret? Fastgør apparatets fødder → *Opstillingsvejledning*. - Er transportsikringen fjernet? Fjern transportsikringen → *Opstillingsvejledning*.
- Støj ved centrifugering og udpumpning. - Rens pumpen → *side 10*.
- Display / indikatorlamper fungerer ikke under driften. - Energispare-modus → *side 5*. - Strømsvigt? - Sikring udløst? Slå sikringen til/udskift sikringen. - Er energispare-modus aktiveret? - Kontakt kundeservice, hvis fejlen optræder igen.
- Programforløb varer længere end normalt. - Ingen fejl - afbalanceringsystemet udligner ulige vægt ved at fordele vasketøjet flere gange. - Ingen fejl - skumkontrolsystem aktiveret - der bliver udført en ekstra skylning.
- Rester af vaskemiddel på vasketøjet. - Det sker, at fosfatfrie vaskemidler indeholder komponenter, som ikke kan opløses i vand. - Vælg programmet **Sky/Centrifugering (Sköljning/Centrifugering)**, eller børst vasketøjet af efter vasken.

da Brugsanvisning

Vaskemaskine

BOSCH

Hvis De ikke selv kan afhjælpe fejlen (sluk/tænd maskinen), eller hvis en reparation er nødvendig:

- Sæt programvælgeren på **Från (Fra)**, og træk netstikket ud af stikkontakten.
- Luk for vandhanen, og kontakt kundeservice → *Opstillingsvejledning*.

Vaskemaskinen

Tillykke - De har valgt et moderne, kvalitativt førsteklases husholdningsprodukt fra Bosch. Denne vaskemaskine udmærker sig ved et meget lavt vand- og energiforbrug. Alle vores maskiner bliver omhyggeligt kontrolleret for funktion og korrekt tilstand, inden de forlader fabrikken.

Der findes yderligere oplysninger om vores produkter, tilbehør, reservedele og services på vores Internetside www.bosch-home.com - eller i vores kundeservice-centre.

Kontaktdata for den nærmeste kundeservice findes her eller i listen over kundeserviceafdelinger (*afhængigt af model*).
- **DK** 44 89 89 85



Miljøvenlig bortskaffelse

Bortskaf emballagen miljøvenligt. Dette apparat er mærket i henhold til det europæiske direktiv 2002/96/EF om affald af elektrisk og elektronisk udstyr - WEEE). Direktivet fastsætter rammerne for returnering og genanvendelse af kasserede apparater i alle EU-lande.

Indhold

	Side
■ Anvendelse iht. formål	1
■ Programmer	1
■ Indstille og tilpasse program	3
■ Vask	3/4
■ Efter vask	4
■ Individuelle indstillinger	5/6
■ Vigtige anvisninger	6
■ Programoversigt	7
■ Sikkerhedsanvisninger	8
■ Forbrugsværdier	8
■ Pleje	9
■ Anvisninger i displayet	9
■ Vedligeholdelse	10
■ Hvad nu hvis ... ?	11



Miljøbeskyttelse / energisparetips

- Udnyt de maksimale vasketøjsmængder for de enkelte programmer.
- Vask normalt snavset vasketøj uden forvask.
- Vælg programmet **Bomull (Koge-/kulørtvask) 60 °C** og ekstrafunktionen **EcoPerfect** **Bomull (Koge-/kulørtvask) 90 °C**. Sammenlignelig renhed med et væsentlig mindre energiforbrug.
- Doser vaskemidlet iht. producentens angivelser og vandets hårdhedsgrad.
- Hvis tøjet bagefter skal tørres i tørretumbler, skal centrifugeringshastigheden vælges iht. til tørretumbler-producentens anvisninger.

Anvendelse iht. formål

- kun til husholdningsbrug
- til vask af maskinvaskbare tekstiler og uld, som kan håndvaskes i sæbevand,
- til drift kun med koldt eller med både koldt og varmt (maks. 60 °C) ledningsvand (*afhængigt af model*), samt gængse vaske- og plejemidler, som er beregnet til brug i vaskemaskine.



- Overhold sikkerhedsanvisningerne på side 8!
- Lad ikke børn opholde sig uden opsyn i nærheden af vaskemaskinen.
- Børn og personer, som ikke er instrueret i maskinens betjening, må ikke benytte vaskemaskinen.
- Hold husdyr væk fra vaskemaskinen.



Læs først denne vejledning og den separate opstillingsvejledning, inden vaskemaskinen tages i brug!

Programmer

Udførlig programoversigt → side 7.

Temperatur og centrifugeringshastighed kan vælges individuelt, afhængigt af det valgte program og programforløbet.

Bomull (Koge-/kulørtvask)	slidstærke tekstiler
+ Förtvätt (Forvask)	slidstærke tekstiler, forvask
Syntet (Strygelet)	strygelette tekstiler
+ Förtvätt (Forvask)	strygelette tekstiler, forvask
Mix	forskellige tekstiltyper
Fintvätt/Siden (Finvask/Silke)	sarte tekstiler, der tåler vask
Ylle (Uld-/håndvask)	uld, der tåler hånd-/maskinvask
Sköljning/Centrifugering (Skyl/Centrifugering)	håndvaskede tekstiler Tasten Super (Ekstra skylning) er aktiveret, deaktiver tasten, hvis der kun skal centrifugeres
Urpumpning (Udpumpning)	af skyllevand ved (uden slutcentrifugering)
Skoncentrifugering (Skåne-centrifugering)	håndvaskede tekstiler med lavere centrifugeringshastighed
Supersnabb (superLyn) 15'	kortprogram
Syntet special (Strygelet Special)	mørke tekstiler
Skjorter (Skjorter)	strygefri skjorter/bluser
Sport	tekstiler af mikrofibere
Allergi+ (Sensitiv)	slidstærke tekstiler

Forberedelse



Korrekt installation i henhold til separat opstillingsvejledning.



Kontroller maskinen

- Maskinen må aldrig tages i brug, hvis den er beskadiget!
- Kontakt kundeservice!



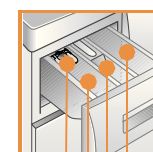
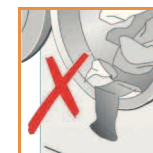
Stik netstikket i kontakten



Kun med tørre hænder!
Hold kun i selve stikket!



Luk vandhanen op



Indsats til flydende vaskemiddel (alt efter model) → side 6

Kammer II: Vaskemiddel til hovedvask, afkalkningsmiddel, blegemiddel, pletfjerner

Kammer : Skyllemiddel, stivelse

Kammer I: Vaskemiddel til forvask

Ekstrafunktioner	Display / Funktionstaster	Program
Speed Perfect Eco Perfect Super		Allergi+ Sport Skjorter Syntet special Supersnabb 15' Skoncentrifugering Urpumpning Sköljning/
	* - 90 °C † (Temperatur °C) 1 - 24 h ⌚ (Færdig om) - 1400* ⌚ (omdr./min.)	Valg af temperat Programafslut Vælg centrifug (uden sluta skyllevand. I d
	Statusindikator 	Indikatorer for Vask, skylning Børnesikring Åbne luge, og

Før den første vask
Lad maskinen vaske en gang uden vasketøj → side 9.

Sortering og ilægning af vasketøj

Følg producentens plejeanvisninger!
I henhold til angivelserne på vaske-/plejemærkerne.
Sorter iht. art, farve, tilsmudsning og temperatur.
Overskrid ikke den maksimale tøjmenge → side 7.

Overhold 'Vigtige anvisninger!' → side 6

Vask små og store stykker tøj sammen.
Luk lugen. Sørg for, at der ikke kommer vasketøj i klemme mellem lugen og gummitætningen.

Påfyldning af vaske- og plejemidler

Doser i henhold til:
Vasketøjsmængde, tilsmudsning, vandhårdhed (oplyses på vandværket)
samt producentens angivelser.

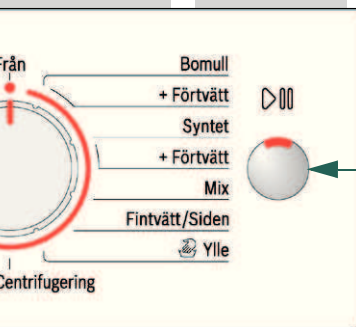
Ved modeller uden indsats til flydende vaskemidler:
Hæld flydende vaskemiddel i en passende doseringsbeholder,
og læg den ind i vasketromlen.

i Fortynd tykflydende skyllemiddel med vand.
Forhindrer tilstopning.

Indstille og tilpasse program**

Programvælger

Start/
Efterfyldning



Temperatur (* = koldt)

Centrifugering om ...

Centrifugeringshastighed (* afhængigt af model) eller
centrifugering, vasketøjet ligger i sidste hold
i displayet ses ---)

Programforløb:

Program, centrifugering, programvarighed hhv. -slut (-0-)

→ side 5

Program efterfylde vasketøj → side 4, 5

i **Hvis symbolet lyser i displayet,
er børnesikringen aktiveret
→ deaktivering, side 5.

Ekstrafunktioner og funktionstaster
→ Individuelle indstillinger, side 5.

Vælg (Start/Efterfyldning)

i Alle taster er sensitive, så en let
berøring er nok! Hvis tasten
 (Færdig om) berøres i længere tid,
vises et automatisk gennemløb af de
mulige ekstrafunktioner.

i Programvælger til
tænd/sluk af
maskinen samt til
valg af program.
Kan drejes i begge
retninger.

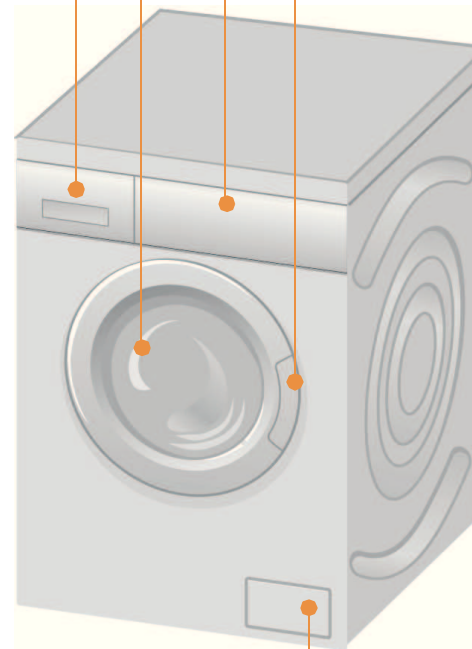
Vask

Sæbeskuffe
med kammer I, II,

Tromle

Betjeningspanel

Luge



Serviceklap



Tag tøjet ud

Luk lugen op, og tag vasketøjet ud.
Hvis (uden slutcentrifugering) er aktiveret: Sæt programvælgeren på
Udpumpning, eller vælg centrifugeringshastighed.
Vælg (Start/Efterfyldning).



- Fjern evt. fremmedlegemer - fare for rustdannelse.
- Lad lugen og sæbeskuffen stå åben, så overskydende vand kan tørre.

Luk vandhanen

Ikke nødvendigt ved modeller med Aqua-Stop → Anvisninger
Opstillingsvejledning.

Sluk

Stil programvælgeren på **Från (Fra)**.



Programslut, når ...

... tasten (Start/Efterfyldning) er slukket,
og der vises **-0-** i displayet.

Bemærk: Tryk på en tilfældig tast, hvis belysningen i displayet er
slukket → Energispare-modus, side 5.

Afbyrde program

Ved programmer med høj temperatur:

- Køl vasketøjet ned: Vælg **Sköljning/Centrifugering (Skyl/Centrifugering)**.

- Vælg (Start/Efterfyldning).

Ved programmer med lav temperatur:

- Vælg programmet **Sköljning/Centrifugering (Skyl/Centrifugering)**,
(deaktiver tasten **Super (Ekstra skylning)**, eller **Udpumpning**.

- Vælg (Start/Efterfyldning).

Ændre program ...

... hvis der ved en fejltagelse er valgt et forkert program:

- Vælg program igen.
- Tryk på tasten Taste (Start/Efterfyldning). Det nye program starter
fra begyndelsen.

Efterfyldning af vasketøj ... → side 5

... når der er valgt (Start/Efterfyldning), og når **begge** symboler
YES + lyser i displayet. Når der vises **10**, kan lugen ikke åbnes.
Tryk på tasten (Start/Efterfyldning).

Individuelle indstillinger

Funktionstaster

Centrifugeringshastighed og temperatur kan ændres, både inden det valgte program startes, og mens det udføres. Resultatet afhænger af, hvor i programforløbet ændringen foretages.

⌘ (Temperatur °C)

Den viste vasketemperatur kan ændres. Den maksimalt mulige vasketemperatur afhænger af det valgte program.

⌚ (Færdig om)

Når programmet vælges, vises det pågældende programs varighed. Inden programstarten kan programmets starttidspunkt udskydes. Tidspunktet for programmets afslutning kan forskydes i trin på 1 time op til maksimalt 24 timer. Tryk så mange gange på tasten ⌚ (Færdig om), at det ønskede antal timer vises (h=time). Vælg ▷ (Start/Efterfyldning).

⌚ Centrifugeringshastighed i omdr./min / ☐ (uden slutcentrifugering)

Den viste centrifugeringshastighed kan ændres. Den maksimalt mulige centrifugeringshastighed afhænger af den pågældende model og af det valgte program.

Ekstrafunktioner → Programoversigt, side 7

SpeedPerfect ⌚ Til vask med reduceret vasketid med samme vaskevirkning som standardprogrammet. Maksimal fyldningsmængde → Programoversigt, side 7.

EcoPerfect ☉ Til vask med reduceret energiforbrug med sammenlignelig vaskevirkning som standardprogrammet.

☐ (Strygelet) Specielt centrifugeringsforløb med efterfølgende løsning af tøjet. Skånsom slutcentrifugering - let forøget restfugtighed i vasketøjet.

☑ Super (Ekstra skylning) Ekstra skylning. Til områder med meget blødt vand eller for en endnu grundigere skylning.

Børnesikring

∞ i displayet Vaskemaskinen kan sikres mod utilsigtet ændring af de indstillede funktioner.
TIL/FRA: Tryk på ▷ (Start/Efterfyldning) i ca. 5 sekunder efter programstart-/slut. Bemærk: Børnesikringen kan forblive aktiveret frem til næste programstart, også efter at der har været slukket for maskinen!
Deaktiver i så fald børnesikringen inden programstart, og aktiver den evt. igen efter programstart.
Bemærk:
– Symbolet ∞ lyser. Børnesikring aktiveret.
– Symbolet ∞ blinker: Børnesikring er aktiveret, hvorefter programvælgeren er blevet flyttet. Stil programvælgeren tilbage til det først valgte program for at undgå en programafbrydelse. Symbolet ∞ lyser igen.

Efterfyldning

YES + ⌚ i displayet Tryk på tasten ▷ (Start/Efterfyldning), hvis der skal lægges mere vasketøj i maskinen efter programstart. Maskinen kontrollerer, om det stadig er muligt at efterfylde.
YES + ⌚ lyser: Efterfyldning er mulig.
NO blinker: Vent til **YES + ⌚** lyser.
Bemærk: Luk først lugen op, når **begge** symboler **YES + ⌚** lyser.
NO: Efterfyldning er ikke mulig.
Bemærk: Ved høj vandstand og/eller temperatur eller under centrifugering forbliver lugen låst af hensyn til sikkerheden.
Tryk på tasten ▷ (Start/Efterfyldning) for at fortsætte programmet.

Energispare-modus

Belysningen i displayet slukkes efter nogle minutter, ▷ (Start/Efterfyldning) blinker. Tryk på en vilkårlig tast for at aktivere belysningen.

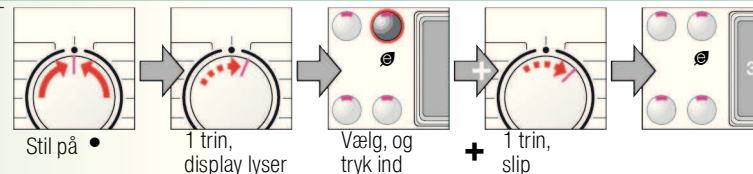
▷ (Start/Efterfyldning)

Til start af programmer eller efterfyldning af vasketøj samt til aktivering/deaktivering af børnesikringen.

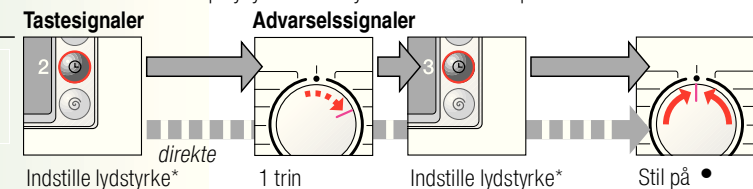
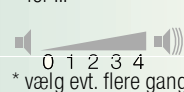
Individuelle indstillinger

Signal

1. Aktivere indstillingsmodus for lydsignalstyrke



2. Indstille lydstyrke for ...



Vigtige anvisninger



Skåne tøj og maskine

- Overhold altid producentens anvisninger ved dosering af vaske-/pleje- og rengøringsmidler.
- Tøm tøjets lommer.
- Fjern metaldele (clips osv.).
- Vask sart tøj i net/vaskepose (strømper, gardiner, bøjle-BH'er).
- Luk lynlåse og dyne-/pudebetræk.
- Børst sand ud af lommer og opslag.
- Fjern gardinkroge, eller bind dem ind i et net/vaskepose.



Forskelligt snavset vasketøj

- Vask nyt tøj separat.
- Vask uden forvask. Vælg evt. ekstrafunktionen **SpeedPerfect** ⌚.
- Evt. pletter forbehandles.
- Læg mindre tøj i maskinen. Vælg et program med forvask.



Iblødsætning Læg kun tøj i blød med ensartede farver.

Fyld iblødsætningsmiddel/vaskemiddel i kammer II iht. producentens angivelser. Sæt programvælgeren på **Bomull (Koge-/kulørtvask) 30 °C**, og tryk på ▷ (Start/Efterfyldning). Tryk efter ca. 10 minutter på ▷ (Start/Efterfyldning) for at standse programmet. Tryk igen på ▷ (Start/Efterfyldning) efter den ønskede iblødsætningstid, hvis programmet skal fortsættes eller ændres.



Stivning Der skal ikke bruges skyllemiddel til vasketøjet.

Der kan anvendes flydende stivelse i alle vaskeprogrammer. Hæld stivelse i skyllemiddelkammer ☉ (skal evt. rengøres forinden) iht. producentens angivelser.



Farvning / affarvning

Farvning må kun udføres i normalt omfang. Salt kan angribe rustfrit stål! Følg farvemiddelproducentens angivelser! Brug **ikke** vaskemaskinen til affarvning af vasketøj!



Indsats til flydende vaskemiddel afhængigt af model

- Sæt indsatsen til dosering af flydende vaskemidler på plads:
 - Tag sæbeskuffen helt ud → side 9
 - Skyd indsatsen fremad, og lad den gå i indgreb.
- Anvend ikke indsatsen (skyd den opad): ved gel-vaskemidler og vaskepulver, ved programmer med **+ Førtvätt (Forvask)** og funktionen Sluttid.





Ekstrafunktioner, anvisninger

Programmer	°C	maks. Tøjtype	Ekstrafunktioner, anvisninger
Bomull (Koge-/kulørtvask) + Förtvätt (Forvask)	* - 90 °C	slidstærke tekstiler, kogefaste tekstiler af bomuld eller hør	SpeedPerfect *, EcoPerfect (Strygelet), Super (Ekstra skyllning)
Allergi+ (Sensitiv)	* - 60 °C	slidstærke tekstiler af bomuld eller hør	SpeedPerfect *, EcoPerfect (Strygelet), Super (Ekstra skyllning), til særlig følsom hud, længere vask ved en valgt temperatur, højere vandstand, en ekstra skyllning
Syntet (Strygelet) + Förtvätt (Forvask)	* - 60 °C	strygelette tekstiler af bomuld, hør, syntetiske eller blandede fibre	SpeedPerfect , EcoPerfect (Strygelet), Super (Ekstra skyllning)
Mix	* - 40 °C	3,5 kg tekstiler af bomuld eller strygelette tekstiler	SpeedPerfect , EcoPerfect (Strygelet), Super (Ekstra skyllning), forskellige tekstiltyper kan vaskes sammen
Syntet special (Strygelet Special)	* - 40 °C	mørke tekstiler af bomuld og mørke strygelette tekstiler	SpeedPerfect , EcoPerfect (Strygelet), Super (Ekstra skyllning), reduceret skyllnings- og slutcentrifugering
Skjorter (Skjorter)	* - 60 °C	strygefri skjorter og bluser af bomuld, hør, syntetiske eller blandede fibre	SpeedPerfect , EcoPerfect (Strygelet), Super (Ekstra skyllning); (Strygelet): kun centrifugeringsstart, dryptørring
Fintvätt/Siden (Finvask/Silke)	* - 40 °C	til sarte vaskbare tekstiler f.eks. af silke, satin, syntetiske eller blandede fibre (f.eks. gardiner)	SpeedPerfect , EcoPerfect (Strygelet), Super (Ekstra skyllning), ingen centrifugering mellem skyllningerne
Ylle (Uld-/håndvask)	* - 40 °C	tekstiler af uld eller med uldindhold, som tåler hånd- eller maskinvask	særligt skånsomt vaskesprogram til forhindring af krympning, længere programpauser (tekstilerne hviler i vaskevandet)
Supersnabb (superLyn) 15'	* - 40 °C	strygelette tekstiler af bomuld, hør, syntetiske eller blandede fibre	kortprogram ca. 15 minutter, program til let snavsset tøj
Sport	* - 40 °C	tekstiler af mikrofibre	SpeedPerfect , EcoPerfect (Strygelet), Super (Ekstra skyllning)

Ekstra programmer

* Reduceret vasketøjsmængde ved ekstrafunktionen SpeedPerfect

Programmer uden forvask - hæld vaskemiddel i kammer **II**, programmer med forvask - fordel vaskemidlet i kammer **I** og kammer **II**.

Skyl/Centrifugering (Skøjning/Centrifugering), Urpumping (Udpumping), Skoncentrifugering (Skåne-centrifugering)



9202 / 9000748220

WAO24470SN / ...

Robert Bosch Hausgeräte GmbH
Carl-Wery Str. 34
D-81739 München / Tyskland



Sikkerhedsanvisninger

- Læs alle papirer, som er leveret sammen med vaskemaskinen, inklusive denne brugs- og opstillingsanvisning, grundigt igennem inden ibrugtagningen, og følg anvisningerne.
- Opbevar papirerne til evt. senere brug.

Fare for elektrisk stød!

- Træk kun i selve netstikket og aldrig i ledningen!
- Stik ikke netstikket i stikkontakten / træk det ikke ud med fugtige hænder.

Livsfare!

Ved kasserede apparater:

- Træk netstikket ud.
- Klip netledningen over, og fjern både ledning og stik.
- Ødelæg lugens lås. Dette sikrer, at børn ikke kan blive spærret inde i maskinen og dermed komme i livsfare.

Kvælningsfare!

- Lad ikke børn lege med emballage og folie.
- Opbevar vaske-/plejemidler utilgængeligt for børn.

Fare for forgiftning!

Eksplisionsfare!

- Vasketøj, som er forbehandlet med rensningsmidler, der indeholder opløsningsmidler, f.eks. pletfjerner eller rensebenzin, kan forårsage en eksplosion, når de er lagt i vaskemaskinen. Skyl vasketøjet grundigt i hånden, inden det lægges i maskinen.

Fare for personskade!

- Glasset i lugen kan blive meget varmt.
- Vær forsigtig ved udpumpning af varmt sæbevand.
- Stå ikke oven på vaskemaskinen.
- Brug ikke den åbne luge som støtte.
- Stik ikke hånden ind i tromlen, hvis den stadig drejer rundt.
- Vær forsigtig, når vaskemiddelskuffen åbnes under driften.

Forbrugsværdier afhængigt af model

Program	Tøj mængde	Strøm***	Vand***	Program-varighed***
Bomull (koldt)	7 kg	0,27 kWh	66 l	145 min
Bomull 30 °C*	7 kg	0,39 kWh	66 l	145 min
Bomull 40 °C*	7 kg	1,02 kWh	66 l	155 min
Bomull 60 °C*	7 kg	1,15 kWh	66 l	165 min
Bomull 90 °C	7 kg	2,10 kWh	76 l	155 min
Syntet 40 °C*	3,5 kg	0,64 kWh	55 l	103 min
Mix 40 °C	3,5 kg	0,54 kWh	47 l	60 min
Fintvätt/Siden 30 °C	2 kg	0,19 kWh	34 l	41 min
Ylle 30 °C	2 kg	0,17 kWh	39 l	40 min

* Programindstilling til prøvning iht. gældende standard EN 60456.
Oplysning vedr. sammenlignende tests: Vask med maksimal centrifugeringshastighed ved afestning af de angivne vasketøjsmængder i prøveprogrammerne.

Programme	Ekstrafunktioner	Tøj mængde	Energiforbrug pr. år	Vandforbrug pr. år
Bomull 40/60 °C	EcoPerfect **	7/3,5 kg	174 kWh	8140 l

** Programindstilling til prøvning og energimærkning iht. direktiv 2010/30/EU for koldt vand (15 °C).

*** Værdierne kan afvige fra de angivne værdier afhængigt af vandtryk, -hårdhed, rumtemperatur, vasketøjsart, -mængde og tilsmudsningsgrad, anvendt vaskemiddel, variationer i netspænding og valgte ekstra funktioner.



- Fare for elektrisk stød! Træk netstikket ud.
- Eksplosionsfare! Anvend ikke opløsningsmidler!

Før den første vask

Læg ikke vasketøj i maskinen! Luk vandhanen op. Fyld følgende i kammer II:

- ca. 2 liter vand,
 - vaskemiddel (dosering iht. producentens angivelser for let snavset tøj og i overensstemmelse med vandets hårdhedsgrad).
- Sæt programvælgeren på **Syntet (Strygelet) 60 °C** og vælg (**Start/Efterfyldning**). Stil programvælgeren på **Från (Fra)** ved programslut.

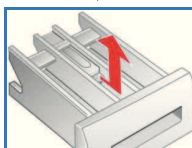
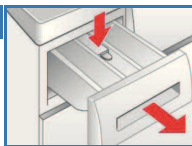
Kabinet, betjeningspanel

- Fjern straks rester af vaskemidler.
- Tør af med en blød, fugtig klud.
- Der må ikke rengøres med en vandstråle.

Rengøring af sæbeskuffe ...

... når den indeholder rester af vaske- eller skyllemidler.

1. Træk skuffen ud, tryk indsatsen ned, og tag sæbeskuffen helt ud.
2. Tag indsatsen ud: Tryk indsatsen nedefra og opad med fingrene.
3. Ved modeller med indsats til flydende vaskemidler: Skyd indsatsen opad, og tag den ud i bagudgående retning.
4. Rengør sæbeskuffen og indsatserne med en børste og vand, og tør dem af.
5. Sæt indsatsen på plads, og lad den gå i indgreb (sæt cylinderen på styretappen).
6. Skyd sæbeskuffen ind.



Lad sæbeskuffen stå åben, så det overskydende vand kan tørre.

Tromle

Lad lugen stå åben, så tromlen kan tørre.
Rustpletter - anvend et ikke-klorholdigt pudsemiddel, men ikke ståluld.

Afkalkning *Der må ikke være vasketøj i maskinen!*

Er ikke nødvendigt ved korrekt dosering af vaskemiddel. Følg afkalkningsmiddelproducentens angivelser. Der kan bestilles egnede afkalkningsmidler på vores hjemmeside eller hos kundeservice → *Opstillingsvejledning*.

Nødåbning *f.eks. ved strømsvigt*

Programmet kører videre, når strømforsyningen er genetableret. Hvis vasketøjet alligevel skal tages ud, kan lugen åbnes, som beskrevet herunder:



Fare for skoldning!

Vaskevand og -tøj kan være meget varmt. Lad det evt. køle ned først.
Stik ikke hånden ind i tromlen, hvis den stadig drejer rundt.
Luk ikke lugen op, hvis der ses vand bag glasset.

1. Stil programvælgeren på **Från (Fra)**, og træk netstikket ud.
2. Tap vaskevandet af → *side 10*.
3. Træk nødåbningsanordningen nedad med et værktøj, og slip den igen.
Lugen kan derefter åbnes.



Anvisninger i displayet *afhængigt af model*

	Luk lugen rigtigt, evt. er der vasketøj i klemme.
E: 17 E: 29	Luk vandhanen (koldt vand) helt op, vandtilførselsslange har et knæk/er i klemme, rengør sien → <i>side 10</i> , vandtryk for lavt.
E: 18	<ul style="list-style-type: none"> - Pumpen er tilstoppet, rens pumpen → <i>side 10</i>. - Afløbsslange/afløbsrør tilstoppet, rens afløbsslangen ved vandlåsen → <i>side 10</i>. - Kraftigt skumdannelse → <i>side 11</i>, statusindikatoren blinker.
E: 23	Vand i bundkarret, vaskemaskinen er utæt. Kontakt kundeservice!
R: 10	<ul style="list-style-type: none"> - Luk vandhanen (varmt vand) helt op. - Tilførselsslange har et knæk / er i klemme. - Vandtryk for lavt. Rens sien → <i>side 10</i>. - Varmtvandslange ikke tilsluttet. Apparatet bruger kun koldt vand. Ignorer anvisning, kun ved første vask!
	Børnesikring aktiveret: deaktivering → <i>side 5</i> .

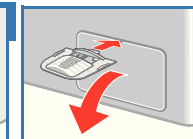
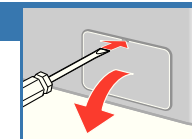


- Fare for skoldning!
Lad vaskevandet køle af.
- Luk for vandhanen.

Pumpe

Stil programvælgeren på **Från (Fra)**, og træk netstikket ud.

1. Luk serviceklappen op med en skruetrækker eller med indsatsen til flydende vaskemiddel (afhængigt af model), og tag den af.

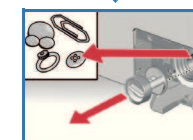


2. Klap vandrenden ud, og stil en tilpas stor beholder under.
3. **For modeller med aftapningsslange:** Tag aftapningsslangen ud af holderen, og træk den ud af kabinettet.
Træk lukkemuffen af, lad alt vaskevandet løbe ud i beholderen. Sæt lukkemuffen på igen, og sæt aftapningsslangen tilbage i holderen.



- 3* **For modeller uden aftapningsslange:** Drej forsigtigt pumpedækslet ca. 180°, indtil der begynder at løbe vaskevand ud. Drej pumpedækslet til igen, når beholderen er fyldt, og tøm beholderen. Gentag denne procedure, til alt vaskevandet er tappet af

4. Skru forsigtigt pumpedækslet af (restvand).
5. Rengør pumpen indvendig, pumpedækslets gevind og pumpehuset (pumpens vingehjul skal kunne drejes).
6. Sæt pumpedækslet på plads i maskinen igen, og skru det til.
7. Klap vandrenden ind igen.
8. Sæt serviceklappen på, og luk den.

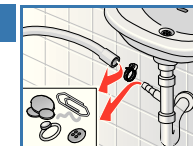


For at forhindre at vaskemidlet løber ubrugt ud i afløbet ved den næste vask:
Hæld 2 liter vand i kammer II, og start programmet **Urpumpning (Udpumpning)**.

Afløbsslange i vandlås

Stil programvælgeren på **Från (Fra)**, og træk netstikket ud.

1. Skru slangebåndet op, træk forsigtigt afløbsslangen af (restvand).
2. Rens afløbsslangen og studsene på vandlåsen.
3. Sæt afløbsslangen på studsene igen, og spænd slangebåndet fast på tilslutningsstedet.



Si i vandtilførselsslange

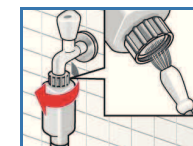
Fare for elektrisk stød!

AquaStop-sikkerhedsanordningen må ikke dyppes i vand (indeholder en elektrisk ventil).

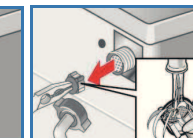
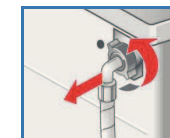


Reducer vandtrykket i tilløbsslangen:

1. Luk for vandhanen.
2. Vælg et program (dog ikke **Sky/ Centrifugering (Skøljning/Centrifugering)/Urpumpning (Udpumpning)**).
3. Vælg programmet (**Start/Efterfyldning**). Lad programmet køre i ca. 40 sekunder.
4. Stil programvælgeren på **Från (Fra)**. Træk netstikket ud.
Rens sien:




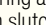
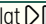
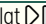

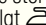

5. Tag slangen af vandhanen.
Rengør sien med en lille børste,



og/eller ved modellerne Standard og Aqua-Secure:

- Tag slangen af på bagsiden af apparatet, tag sien ud ved hjælp af en tang, og rengør den.
6. Tilslut slangen igen, og kontroller, at den er tæt.

Hvad nu hvis ...

Der løber vand ud	<ul style="list-style-type: none"> - Fastgør afløbsslangen korrekt / skift den ud. - Spænd forskruingen på tilløbsslangen til.
Intet vandindløb. Vaskemiddel ikke skyllet ind.	<ul style="list-style-type: none"> - Er der ikke valgt  (Start/Efterfyldning)? - Er vandhanen åbnet? - Er sien tilstoppet? Rengør sien → side 10. - Tilløbsslangen har et knæk / er i klemme.
Lugen kan ikke åbnes.	<ul style="list-style-type: none"> - Børnesikring aktiveret. Program afbrudt? → side 4. -  (uden slutcentrifugering) er valgt? → side 3, 4. - Lugen kan kun åbnes via nødåbningsfunktionen? → side 9. - Lugen er låst, efter at vaskemaskinen er slukket: Tænd for vaskemaskinen, og vent ca. 5 sekunder.
Programmet starter ikke.	<ul style="list-style-type: none"> - Er der valgt  (Start/Efterfyldning) eller en tid for  (Færdig om)? - Er lugen lukket? - Børnesikring aktiv? Deaktivering → side 5.
Vaskevandet bliver ikke pumpet ud.	<ul style="list-style-type: none"> -  (uden slutcentrifugering) er valgt? → side 3, 4. - Rens pumpen → side 10. - Rens afløbsrør og/eller afløbsslange.
Vandet i tromlen kan ikke ses.	<ul style="list-style-type: none"> - Ingen fejl - vandet er under det synlige område.
Centrifugering for dårlig. Vasketøj vådt/for fugtigt.	<ul style="list-style-type: none"> - Ingen fejl - afbalanceringsystemet har afbrudt centrifugeringen, fordi vasketøjet er i uligevægt. Læg både store og mindre stykker tøj i tromlen. - Er der valgt  (Strygelet)? → side 5. - Er der valgt for lav centrifugeringshastighed? → side 5.
Programvarigheden ændrer sig under programforløbet.	<ul style="list-style-type: none"> - Ingen fejl - programforløbet bliver optimeret iht. den aktuelle vaskeproces. Dette kan medføre, at programvarigheden i displayet ændres.
Gentagne forsøg på centrifugering.	<ul style="list-style-type: none"> - Ingen fejl - afbalanceringsystemet udligner uligevægt.
Restvand i kammer for skyllemiddel.	<ul style="list-style-type: none"> - Ingen fejl - skyllemidlets virkning bliver ikke reduceret. - Rengør evt. indsatsen → side 9.
Ubehagelig lugt i vaskemaskinen.	<ul style="list-style-type: none"> - Udfør programmet Bomull (Koge-/kulørtvask) 90 °C uden vasketøj. Brug et vaskemiddel til kogevaske til dette.
Statusindikatoren  blinker. Der kommer evt. vaskemiddel ud af sæbeskuffen.	<ul style="list-style-type: none"> - Er der brugt for meget vaskemiddel? Bland 1 spsk. skyllemiddel med 1/2 liter vand, og hæld blandingen i kammer II (ikke ved outdoor-beklædning eller dun-tekstiler). - Brug mindre vaskemiddel ved den næste vask.
Kraftig støj, vibrationer og maskinen "vandrer" under centrifugering.	<ul style="list-style-type: none"> - Er vaskemaskinens fødder fikseret? Fastgør apparatets fødder → <i>Opstillingsvejledning</i>. - Er transportsikringen fjernet? Fjern transportsikringen → <i>Opstillingsvejledning</i>.
Støj ved centrifugering og udpumpning.	<ul style="list-style-type: none"> - Rens pumpen → side 10.
Display / indikatorlamper fungerer ikke under driften.	<ul style="list-style-type: none"> - Energispare-modus → side 5. - Strømsvigt? - Sikring udløst? Slå sikringen til/udskift sikringen. - Er energispare-modus aktiveret? - Kontakt kundeservice, hvis fejlen optræder igen.
Programforløb varer længere end normalt.	<ul style="list-style-type: none"> - Ingen fejl - afbalanceringsystemet udligner uligevægt ved at fordele vasketøjet flere gange. - Ingen fejl - skumkontrolsystem aktiveret - der bliver udført en ekstra skylning.
Rester af vaskemiddel på vasketøjet.	<ul style="list-style-type: none"> - Det sker, at fosfatfrie vaskemidler indeholder komponenter, som ikke kan opløses i vand. - Vælg programmet Skyl/Centrifugering (Skøljning/Centrifugering), eller børst vasketøjet af efter vasken.

Hvis De ikke selv kan afhjælpe fejlen (sluk/tænd maskinen), eller hvis en reparation er nødvendig:

- Sæt programvælgeren på **Från (Fra)**, og træk netstikket ud af stikkontakten.
- Luk for vandhanen, og kontakt kundeservice → *Opstillingsvejledning*.



Vaskemaskine



da Brugsanvisning