

Questa lavatrice

Congratulazioni - Avete scelto un elettrodomestico moderno, di alto pregio qualitativo della marca Bosch. La lavatrice si contraddistingue per un consumo ridotto di energia e di acqua. Ogni macchina che esce dal nostro stabilimento viene controllata minuziosamente per accertarne l'efficienza e le condizioni perfette.

Ulteriori informazioni: www.bosch-home.com.

I dati relativi al servizio di assistenza clienti più vicino si trovano qui o nell'elenco del servizio di assistenza clienti (a seconda del modello).
 - 1 800-829120 (Linea verde)
 - CH 0848 840 040

Smaltimento nel rispetto dell'ambiente

Smaltire l'imballaggio nel rispetto dell'ambiente. Questo apparecchio è contrassegnato in conformità alla direttiva europea 2002/96/CE sui rifiuti di apparecchiature elettriche ed elettroniche (Waste electrical and electronic equipment - WEEE). Questa direttiva stabilisce un quadro valido a livello europeo per il ritiro e il riciclaggio dei rifiuti di apparecchiature elettroniche.

Indice

■ Uso conforme alle norme	Pagina 1
■ Programmi	Pagina 1
■ Impostare e adattare il programma	Pagina 3
■ Lavaggio	Pagina 3/4
■ Dopo il lavaggio	Pagina 4
■ Impostazioni individuali	Pagina 5/6
■ Avvertenze importanti	Pagina 6
■ Guida dei programmi	Pagina 7
■ Avvertenze di sicurezza	Pagina 8
■ Valori di consumo	Pagina 8
■ Cura	Pagina 9
■ Indicazioni sul display	Pagina 9
■ Manutenzione	Pagina 10
■ Cosa fare se ... ?	Pagina 11

Tutela dell'ambiente / Indicazioni per il risparmio

- Introdurre la quantità massima di biancheria consentita per ciascun programma.
- Lavare senza prelavaggio la biancheria normalmente sporca.
- Invece del programma **Cotone 90 °C** selezionare il programma **Cotone 60 °C** e la funzione supplementare **EcoPerfect**. Si ottiene lo stesso livello di pulizia con un consumo di energia notevolmente ridotto.
- Dosare il detersivo secondo le indicazioni del produttore e la durezza dell'acqua.
- Se dopo il lavaggio si asciuga il bucato nell'asciugatrice, selezionare la velocità di centrifuga in base alle istruzioni del produttore dell'asciugatrice.

Uso conforme alle norme

- esclusivamente per uso domestico, per il lavaggio di tessuti lavabili in lavatrice e lana lavabile a mano in acqua e detersivo,
- per l'impiego con acqua potabile fredda e comuni detersivi ed additivi commerciali, che sono idonei all'impiego in lavatrici.
- La lavabiancheria può essere usata da bambini a partire da 8 anni di età, da persone con ridotte capacità fisiche, sensoriali o mentali e da persone prive di esperienza o competenza, se **sono sorvegliati** o **sono stati istruiti** da una persona responsabile.

- ⚠ Osservare le istruzioni di sicurezza a Pagina 8!
- ⚠ Osservare le avvertenze di sicurezza a pagina 8!
- ⚠ Non lasciare i bambini nei pressi della lavatrice senza sorveglianza.
- ⚠ I bambini e le persone non opportunamente addestrate non possono utilizzare la lavatrice.
- ⚠ Tenere gli animali domestici lontani dalla lavatrice.

Mettere in funzione la lavatrice solo dopo aver letto queste istruzioni e le istruzioni per l'installazione allegate.

Preparazione

⚠ **Installazione a regola d'arte in base al manuale per l'installazione allegato.**

Controllare la macchina
 - Non mettere mai in funzione una macchina danneggiata.
 - Informare il servizio assistenza clienti.

Inserire la spina di alimentazione
 ⚠ Solo con le mani asciutte. Afferrare solo la spina.

Aprire il rubinetto dell'acqua

Prima del primo lavaggio

Suddividere e introdurre la biancheria
 Osservare le istruzioni del produttore circa il trattamento dei tessuti! Seguire le indicazioni riportate sulle etichette dei capi. Suddividere in base al tipo di tessuto, al colore, al grado di sporco e alla temperatura. Non superare la quantità di carico massima consentita → pagina 7.

Introdurre detersivo e additivi
 Osservare le avvertenze importanti! → pagina 6. Introdurre capi di biancheria grandi e piccoli. Chiudere l'oblò di caricamento. Accertarsi che i capi non restino intrappolati tra l'oblò di caricamento e la guarnizione in gomma.

Aprire il rubinetto dell'acqua
 Nei modelli senza inserto per detersivo liquido: Introdurre il detersivo liquido nel relativo dosatore e mettere questo nel cestello.

Aprire il rubinetto dell'acqua
 Diluire con acqua l'ammorbidente e l'appretto densi. Per evitare l'otturazione del sifone.

Lavaggio

Estrarre i capi
 Aprire l'oblò di caricamento ed estrarre i capi. Nel caso l'opzione (senza centrifuga finale) sia attiva: impostare il selettore programmi su **Scarico acqua** oppure selezionare una velocità di centrifuga. Selezionare **Avvio/Aggiungi Bucato**.

Chiudere il rubinetto dell'acqua
 Per modelli Aqua-Stop non è necessario → Avvertenze Istruzioni per l'installazione.

Spegnimento
 Impostare il selettore programmi su **Spento**.

Estrarre i capi

Aprire l'oblò di caricamento ed estrarre i capi. Nel caso l'opzione (senza centrifuga finale) sia attiva: impostare il selettore programmi su **Scarico acqua** oppure selezionare una velocità di centrifuga. Selezionare **Avvio/Aggiungi Bucato**.

Chiudere il rubinetto dell'acqua
 Per modelli Aqua-Stop non è necessario → Avvertenze Istruzioni per l'installazione.

Spegnimento
 Impostare il selettore programmi su **Spento**.

Fine del programma quando ...
 ... il tasto Avvio/Aggiungi Bucato è spento e sul display compare - G -. Avvertenza: se l'illuminazione del display è spenta selezionare un tasto qualsiasi → Modalità risparmio energetico, pagina 5.

Interruzione del programma
 Nei programmi ad alte temperature:
 - Fare raffreddare la biancheria: selezionare **Risciacquo/Centrifuga**.
 - Selezionare **Avvio/Aggiungi Bucato**.
 Nei programmi a basse temperature:
 - Selezionare il programma **Risciacquo/Centrifuga** (disattivare il tasto **Skin Care** (Extra risciacquo)) oppure **Scarico acqua**.
 - Selezionare **Avvio/Aggiungi Bucato**.

Cambiare il programma, quando ...
 ... per errore è stato selezionato un programma sbagliato:
 - Selezionare di nuovo il programma.
 - Selezionare il tasto **Avvio/Aggiungi Bucato**. Il nuovo programma parte dall'inizio.

Aggiungere biancheria quando ...
 → pagina 5

Modalità risparmio energetico
 L'illuminazione del display si spegne dopo alcuni minuti, lampeggia **Avvio/Aggiungi Bucato**. Per attivare l'illuminazione toccare un tasto qualsiasi.

Avvio/Aggiungi Bucato
 Per avviare il programma o per aggiungere biancheria e per attivare/disattivare la sicurezza bambini.

Inserto per detersivo liquido (a seconda del modello) → pagina 6
Scomparto II: detersivo per il ciclo di lavaggio principale, addolcitore, candeggiante, sale smacchiante
Scomparto I: detersivo per il prelavaggio

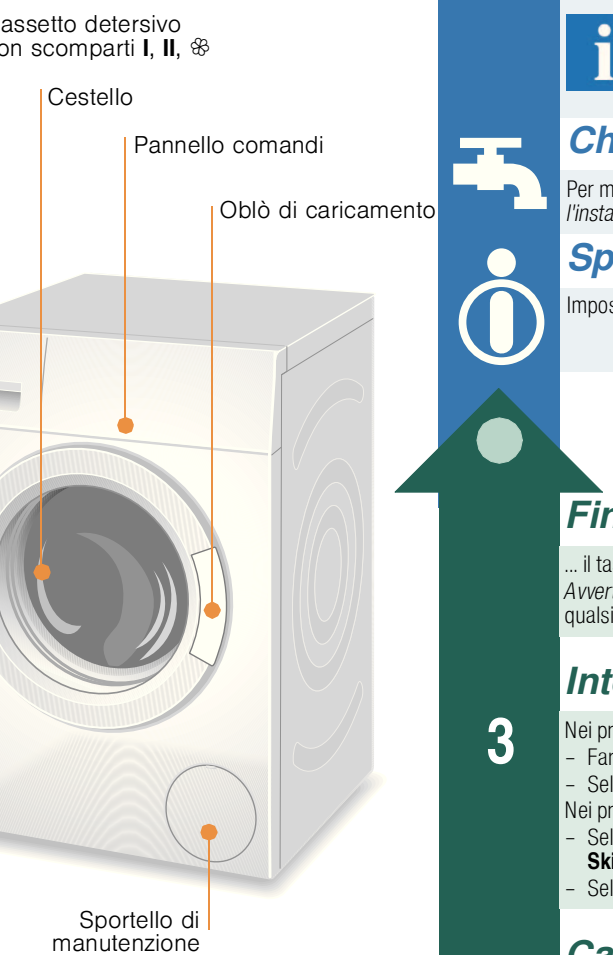
Impostare e adattare il programma**

Funzioni supplementari | **Display / Tasti opzione** | **Selettore programmi** | **Avvio/Aggiungi Bucato**

Selezionare Avvio/Aggiungi Bucato

Tutti i tasti sono sensibili al tatto, basta sfiorarli leggermente! In caso di pressione prolungata del tasto (Fine fra), si ha lo scorrimento automatico delle opzioni di impostazione.

* - 90 °C	⌄ (Temperatura)	Selezione della temperatura (* = freddo)
1 - 24 h	⌚ (Fine fra)	Fine del programma tra ...
⌚ - 1200*	⌚ (giri/min)	Selezione della velocità di centrifuga (* a seconda del modello) oppure ⌚ (senza centrifuga finale, la biancheria resta immersa nell'acqua dell'ultimo risciacquo, display - - -)
Indicatori di stato		Indicazioni sulle fasi di lavaggio:
🧺	🧺	Lavaggio, risciacquo, centrifuga, durata del programma o fine (-0-)
👶	👶	Sicurezza bambini → pagina 5
🔌	🔌	Aprire l'oblò di caricamento, aggiungere biancheria → pagina 4, 5



Lavaggio

Impostazioni individuali

Tasti opzione
 Prima e durante lo svolgimento del programma selezionato è possibile modificare la velocità di centrifuga e la temperatura. L'effetto delle modifiche dipende dall'avanzamento del programma.

⌄ (Temperatura °C)
 È possibile modificare la temperatura di lavaggio indicata. La temperatura di lavaggio massima impostabile dipende dal programma selezionato.

⌚ (Fine fra)
 Quando si seleziona un programma viene visualizzata la sua durata. L'avvio del programma può essere rinviato, prima del suo inizio. Il tempo di rinvio può essere impostato a scatti di un'ora, fino a un massimo di 24 ore. Premere ripetutamente il tasto ⌚ (Fine fra) fino a quando non viene visualizzato il numero di ore desiderato (h=ore). Selezionare **Avvio/Aggiungi Bucato**.

⌚ (Velocità di centrifuga in giri/min / ⌚ (senza centrifuga finale))
 È possibile modificare la velocità di centrifuga indicata. La velocità di centrifuga massima da impostare dipende dal modello e dal programma selezionato.

Funzioni supplementari → Guida dei programmi, pagina 7
 TurboPerfect ⌚ Consente di lavare più velocemente con risultati paragonabili a quelli dei programmi standard. Quantità di carico massima → Guida dei programmi, pagina 7.

EcoPerfect ⌚ Per ridurre il consumo di energia con risultati di lavaggio paragonabili a quelli dei programmi standard.

Strameno Ciclo di centrifuga speciale con successiva fase anti piega. Centrifuga finale delicata - Umidità residua della biancheria leggermente maggiore.

Skin Care (Extra risciacquo) Aumento del livello dell'acqua e ciclo di risciacquo supplementare, tempo di lavaggio più lungo. Per le zone in cui l'acqua è molto dolce oppure per migliorare il risultato di risciacquo.

Sicurezza bambini
 ☞ sul display
 Per bloccare la lavatrice contro la modifica accidentale delle funzioni impostate. **ON/OFF:** dopo l'inizio/fine del programma tenere premuto per circa 5 s. **Avvio/Aggiungi Bucato**.
 Avvertenza: la sicurezza bambini può restare attiva fino al successivo avvio di un programma, anche dopo lo spegnimento della macchina!
 Quindi, prima dell'avvio del programma occorre disattivare la sicurezza bambini ed eventualmente riattivarla nuovamente dopo l'avvio del programma.

Avvertenza:
 - Il simbolo ☞ è acceso: la sicurezza bambini è attiva.
 - Il simbolo ☞ lampeggia: la sicurezza bambini è attiva e il selettore programmi spostato. Per evitare l'interruzione del programma, riportare il selettore programmi sul programma di partenza, il simbolo ☞ è di nuovo acceso.

Aggiungi Bucato
YES + ⌚ sul display
 Selezionare il tasto **Avvio/Aggiungi Bucato** se si desidera aggiungere altra biancheria dopo l'avvio del programma. La macchina verifica se è possibile aggiungere biancheria. **YES + ⌚** sono accesi: l'aggiunta è possibile. **NO** lampeggia: attendere finché non si accendono **YES + ⌚**.
 Avvertenza: aprire l'oblò di caricamento solo quando si accendono **entrambi** i simboli **YES + ⌚**.
NO l'aggiunta non è possibile. Avvertenza: se il livello dell'acqua e/o la temperatura sono elevati, oppure durante la centrifuga, l'oblò di caricamento resta bloccato per motivi di sicurezza. Per far proseguire il programma selezionare il tasto **Avvio/Aggiungi Bucato**.

Modalità risparmio energetico
 L'illuminazione del display si spegne dopo alcuni minuti, lampeggia **Avvio/Aggiungi Bucato**. Per attivare l'illuminazione toccare un tasto qualsiasi.

Avvio/Aggiungi Bucato
 Per avviare il programma o per aggiungere biancheria e per attivare/disattivare la sicurezza bambini.

Impostazioni individuali

Segnale acustico
 1. Attivazione della modalità di regolazione del volume del segnale

impostare su • 1 scatto, il display si illumina
 premere e tenere premuto + 1 scatto, rilasciare

Tono tasti
 2. Regolare il volume per ...
 0 1 2 3 4
 * se necessario selezionare più volte

Segnali di avvertenza
 1 scatto
 Regolare il volume*
 impostare su •

Avvertenze importanti
Proteggere la biancheria e la macchina
 - Per il dosaggio di tutti i detersivi, detergenti e additivi rispettare assolutamente le indicazioni del produttore.
 - Svuotare le tasche.
 - Fare attenzione alle parti in metallo (graffette, ecc.).
 - Lavare i capi delicati in una retina/sacchetto (calze, tende, reggiseni con rinforzi).
 - Chiudere le chiusure lampo, abbottonare le federe.
 - Spazzolare la sabbia dalle tasche e dai risvolti.
 - Rimuovere le rotelline dalle tende oppure avvolgerle in una retina/sacchetto.

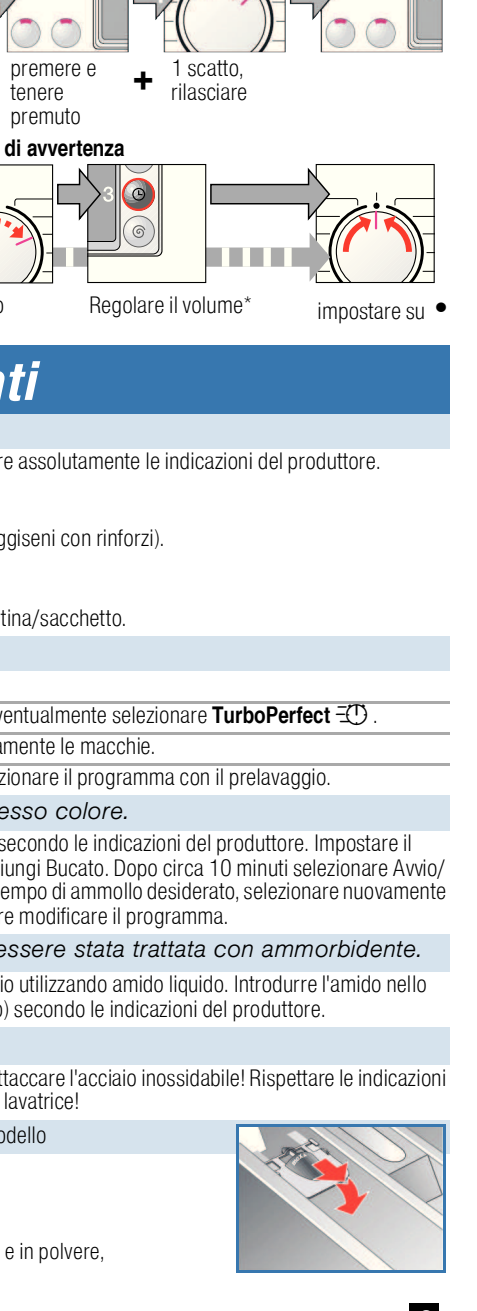
Biancheria con diversi livelli di sporco
 Lavare i capi nuovi a parte.
 poco sporco Non selezionare il prelavaggio. Eventualmente selezionare **TurboPerfect**.
 molto sporco Se necessario, trattare preventivamente le macchie. Introdurre meno biancheria. Selezionare il programma con il prelavaggio.

Ammollo
 Introdurre solo biancheria dello stesso colore.
 Introdurre il prodotto per ammollo/detersivo nello scomparto II secondo le indicazioni del produttore. Impostare il selettore programmi su **Cotone 30 °C** e selezionare **Avvio/Aggiungi Bucato**. Dopo circa 10 minuti selezionare **Avvio/Aggiungi Bucato** per sospendere il programma. Al termine del tempo di ammollo desiderato, selezionare nuovamente **Avvio/Aggiungi Bucato** se il programma deve proseguire, oppure modificare il programma.

Inamidare
 La biancheria non deve essere stata trattata con ammorbidente.
 È possibile inamidare la biancheria in tutti i programmi di lavaggio utilizzando amido liquido. Introdurre l'amido nello scomparto dell'ammorbidente ☞ (da pulire prima, se necessario) secondo le indicazioni del produttore.

Tingere/Decolorare
 Tingere solo in quantità conformi all'uso domestico. Il sale può attaccare l'acciaio inossidabile! Rispettare le indicazioni del produttore del colorante! **Non** decolorare la biancheria nella lavatrice!

Inserto per detersivo liquido
 a seconda del modello
 Per il dosaggio del detersivo liquido, posizionare l'inserto:
 - Estrarre completamente il cassetto del detersivo → pagina 9.
 - Spingere l'inserto in avanti fino allo scatto.
 Non utilizzare l'inserto (spingere verso l'alto): con detersivo in gel e in polvere, nei programmi con **+ Prelavaggio** e l'opzione Fine fra.



Programmi	°C	max.	Tipo di biancheria	Funzioni supplementari, avvertenze
Cotone + Prelavaggio	* - 90 °C	7 kg/4 kg*	tessuti resistenti, tessuti lavabili a 90° in cotone o lino	TurboPerfect *, EcoPerfect *, Striramo, Skin Care
AllergyCare	* - 60 °C	4 kg	tessuti resistenti in cotone o lino	TurboPerfect *, Striramo, Skin Care; per particolari delicate, lavaggio prolungato alla temperatura selezionata, livello dell'acqua maggiore, ciclo di risciacquo supplementare
Sintetici + Prelavaggio	* - 60 °C	4 kg	tessuti di facile manutenzione in cotone, lino, fibre sintetiche o miste	TurboPerfect *, Striramo, Skin Care
Mix	* - 40 °C	3,5 kg	tessuti in cotone o tessuti di facile manutenzione	TurboPerfect *, Striramo, Skin Care; è possibile lavare contemporaneamente tipi diversi di biancheria
Jeans	* - 40 °C		tessuti scuri in cotone e tessuti scuri di facile manutenzione	TurboPerfect *, Striramo, Skin Care; risciacquo e centrifuga finale ridotti
Delicati/Seta	* - 40 °C	2 kg	per tessuti delicati lavabili, ad es. in seta, setini, fibre sir.	TurboPerfect *, Striramo, Skin Care; nessuna centrifuga tra un risciacquo e l'altro
Lana/Pregiati	* - 40 °C		tessuti in lana o misto lana lavabili a mano o in lavatrice	programma di lavaggio particolarmente delicato, per evitare il restringimento dei capi, con pause più lunghe durante il programma (i tessuti restano in ammollo nell'acqua di lavaggio)
Rapido	* - 40 °C		tessuti di facile manutenzione in cotone, lino, fibre sintetiche o miste	programma breve di ca. 15 minuti, adatto per la biancheria poco sporca
Sport/Fitness	* - 40 °C		tessuti in microfibra	TurboPerfect *, Striramo, Skin Care
Lingerie	* - 40 °C	1 kg	lingerie	TurboPerfect *, Striramo, Skin Care
Programmi supplementari				Risciacquo/Centrifuga, Scarico acqua, Centrifuga delicata

* carico ridotto in caso di funzione supplementare TurboPerfect *. Per i programmi senza prelavaggio, introdurre il detersivo nello scomparto **II**, per i programmi con prelavaggio, distribuire il detersivo negli scomparti **I** e **II**.

9206 / 9000740407

WAQ2442IT

Robbert Bosch Hausgeräte GmbH
Carl-Wery-Str. 34
81739 München / Deutschland

⚠️ Avvertenze di sicurezza

- Leggere e seguire le istruzioni per l'uso e l'installazione, nonché tutte le ulteriori informazioni relative alla lavatrice.
- Conservare la documentazione per l'uso futuro.

Pericolo di scossa elettrica!

- Afferrare solo la spina di alimentazione, non tirare mai il cavo.
- Non inserire/estrarre mai la spina con le mani bagnate.

Pericolo di morte!

Per apparecchi dismessi:

- Estrarre la spina di alimentazione.
- Troncare il cavo di alimentazione ed eliminarlo con la spina.
- Distuggere la chiusura dell'oblò di caricamento per evitare che i bambini possano rimanere chiusi all'interno della lavatrice e correre pericolo di vita.

Pericolo di asfissia!

- Tenere imballaggi, fogli di plastica ed elementi di imballaggio fuori dalla portata dei bambini.

Pericolo d'intossicazione!

- Tenere i detersivi e gli additivi fuori dalla portata dei bambini.

Pericolo di esplosione!

- I capi di biancheria preventivamente trattati con detersivi contenenti solventi, ad esempio smacchiatori/benzina, dopo l'introduzione nella lavatrice possono causare esplosioni. Questi capi devono essere prima risciacquati accuratamente a mano.

Pericolo di ferite!

- L'oblò di caricamento può riscaldarsi molto.
- Attenzione: durante lo scarico, l'acqua di lavaggio è molto calda.
- Non salire sulla lavatrice.
- Non utilizzare l'oblò di caricamento aperto come appoggio.
- Non introdurre le mani nel cestello se sta ancora girando.
- Fare attenzione se si apre il cassetto detersivo durante il funzionamento.

Valori di consumo

a seconda del modello

Programma	Carico	Potenza***	Acqua***	Durata del programma***
Cotone 20 °C	7 kg	0,29 kWh	71 l	2 1/2 min
Cotone 30 °C	7 kg	0,40 kWh	71 l	2 1/2 min
Cotone 40 °C*	7 kg	1,05 kWh	71 l	2 3/4 min
Cotone 60 °C	7 kg	1,20 kWh	71 l	2 3/4 min
Cotone 90 °C	7 kg	2,10 kWh	81 l	2 1/2 min
Sintetici 40 °C*	4 kg	0,79 kWh	56 l	2 min
Mix 40 °C	3,5 kg	0,59 kWh	48 l	1 min
Delicati/Seta 30 °C	2 kg	0,21 kWh	35 l	3/4 min
Lana/Pregiati 30 °C	2 kg	0,19 kWh	40 l	3/4 min

* Impostazione del programma test in conformità alla norma vigente EN60456. Avvertenza per test comparativi: per provare i programmi test, lavare la quantità di carico indicata con la velocità di centrifuga massima.

Programma	Funzione supplementare	Carico	Consumo di energia annuo	Consumo di acqua annuo
Cotone 40/60 °C	EcoPerfect **	7/3,5 kg	174 kWh	7700 l

** Impostazione di programma per test ed etichettatura energetica in conformità alla direttiva 2010/30/CE con acqua fredda (15 °C).

*** I valori si discostano da quelli indicati a seconda della pressione, della durezza e della temperatura dell'acqua in ingresso; della temperatura ambiente, del tipo, della quantità e del grado di sporosità della biancheria; del detersivo utilizzato; delle oscillazioni della tensione di rete; delle funzioni supplementari selezionate.

Cura

⚠️ Pericolo di scossa elettrica! Estrarre la spina di alimentazione.
⚠️ Pericolo di esplosione! Non utilizzare solventi.

i Prima del primo lavaggio

Non introdurre biancheria. Aprire il rubinetto dell'acqua. Introdurre nello scomparto **II**:

- Circa 2 litri di acqua.
- Detersivo (dosaggio in base alle indicazioni del produttore per sporco leggero e relativo grado di durezza dell'acqua)

Impostare il selettore programmi su **Sintetici 60 °C** e selezionare **Avvio/Aggiungi Bucato**. Al termine del programma, impostare il selettore programmi su **Spento**.

i Struttura esterna della macchina, pannello comandi

- Rimuovere subito i residui di detersivo.
- Strofinare con un panno morbido, umido.
- Non pulire con getto d'acqua.

☞ Pulire il cassetto detersivo ...

... se sono presenti residui di detersivo o di ammorbidente.

- Tirare in fuori, premere verso il basso l'inserto, estrarre completamente il cassetto.
- Estrarre l'inserto: spingere l'inserto con il dito dal basso verso l'alto.
- Per modelli con inserto per detersivo liquido: Spingere l'inserto verso l'altro ed estrarlo da dietro.
- Lavare la vaschetta detersivo e gli inserti con acqua e una spazzola e asciugarli.
- Reinserire l'inserto fino all'arresto (inserirlo il cilindro sulla spina guida).
- Inserire il cassetto detersivo.

i Cestello

Lasciare l'oblò di caricamento aperto per fare asciugare il cestello. Macchie di ruggine: utilizzare un detergente senza cloro, non utilizzare lana d'acciaio.

i Decalcificazione *Non lasciare biancheria nella macchina!*

Con corretto dosaggio del detersivo non è necessaria. Eseguire la decalcificazione secondo le indicazioni del produttore del decalcificante. I decalcificanti sono disponibili sul nostro sito web o presso il servizio di assistenza clienti → Istruzioni per l'installazione.

i Sblocco di emergenza *ad es. in caso di interruzione dell'alimentazione elettrica*

Il programma prosegue quando ritorna l'energia elettrica. Se, tuttavia, occorre prelevare la biancheria, è possibile aprire l'oblò di caricamento azionando lo sblocco d'emergenza nel modo seguente:

⚠️ Pericolo di scottature! L'acqua di lavaggio e la biancheria possono essere molto calde. Se necessario, fare raffreddare.

Non introdurre le mani nel cestello se è ancora in rotazione. Non aprire l'oblò di caricamento se si vede acqua sul vetro.

- Impostare il selettore programmi su **Spento** e togliere la spina di alimentazione dalla presa.
- Far uscire l'acqua di lavaggio → pagina 10.
- Spingere verso il basso lo sblocco d'emergenza con un attrezzo e rilasciarlo. È possibile aprire l'oblò di caricamento.

Indicazioni sul display

a seconda del modello

⊞ lampeggia Chiudere correttamente l'oblò di caricamento; possibile biancheria impigliata.

**E: 17
E: 29** Aprire completamente il rubinetto dell'acqua (acqua fredda); tubo flessibile di alimentazione piegato/schiacciato; pulire il filtro → pagina 10, pressione dell'acqua insufficiente.

E: 18

- Pompa di scarico dell'acqua ostruita; pulire la pompa di scarico dell'acqua → pagina 10.
- Tubo flessibile di scarico/Tubo rigido di scarico ostruiti; pulire il tubo flessibile di scarico in corrispondenza del sifone → pagina 10.
- Formazione di molta schiuma → pagina 11, l'indicatore di stato lampeggia.

**E: 23
R: 10** Acqua nella vasca di fondo, l'apparecchio perde. Rivolgersi al servizio di assistenza clienti.

- Aprire completamente il rubinetto dell'acqua (acqua calda).
- Tubo flessibile di alimentazione piegato/schiacciato.
- Pressione dell'acqua insufficiente. Pulizia del filtro → pagina 10.
- Tubo flessibile dell'acqua calda non collegato, l'apparecchio funziona solo con acqua fredda. Ignorare l'avvertenza, prestare attenzione solo durante il primo ciclo di lavaggio!

Sicurezza bambini attivata: disattivarla → pagina 5.

Manutenzione

⚠️ Pericolo di scottature! Fare raffreddare l'acqua di lavaggio.
⚠️ Pericolo di esplosione! Chiedere il rubinetto dell'acqua.

☞ Pompa di scarico acqua

Impostare il selettore programmi su **Spento** e togliere la spina di alimentazione dalla presa.

- Aprire lo sportello di servizio.
- Staccare il tubo flessibile di svuotamento dal supporto.
- Estrarre il tappo di chiusura. Fare scorrere l'acqua e detersivo in un idoneo contenitore. Premere ed aprire lo sportello ed inserire il tubo flessibile di svuotamento nel supporto.
- Svitare con precauzione il coperchio della pompa (Attenzione! acqua residua). Pulire interno, filettatura del coperchio della pompa e corpo della pompa (la girante della pompa dell'acqua deve girare liberamente).
- Applicare di nuovo il coperchio della pompa ed avvitarlo. L'impugnatura deve essere verticale.
- Chiudere lo sportello di servizio.

Per evitare che durante il lavaggio successivo il detersivo scorra nello scarico senza essere utilizzato: versare 2 litri di acqua nello scomparto **II** e avviare il programma **Scarico acqua**.

☞ Tubo flessibile di scarico in corrispondenza del sifone

Impostare il selettore programmi su **Spento** e togliere la spina di alimentazione dalla presa.

- Allentare le fascette, sfilare con cautela il tubo flessibile di scarico (acqua residua).
- Pulire il tubo flessibile di scarico e il manicotto del sifone.
- Infilare nuovamente il tubo flessibile di scarico e assicurare il raccordo con la fascetta.

☞ Filtro nel raccordo di carico acqua

⚠️ Pericolo di scossa elettrica! Non immergere nell'acqua il dispositivo di sicurezza Aqua-Stop (contiene una valvola elettrica).

Eliminare la pressione dell'acqua nel tubo flessibile di alimentazione:

- Chiudere il rubinetto dell'acqua.
- Selezionare un programma qualsiasi (tranne **Risciacquo/Centrifuga/Scarico acqua**).
- Selezionare il programma **Avvio/Aggiungi Bucato**. Fare eseguire il programma per ca. 40 secondi.
- Impostare il selettore programmi su **Spento**. Estrarre la spina di alimentazione. Pulizia del filtro:
- Staccare il tubo flessibile dal rubinetto dell'acqua. Pulire il filtro con uno spazzolino.

e/o per modelli Standard e Aqua-Secure:
Staccare il tubo flessibile sul lato posteriore dell'apparecchio, estrarre il filtro con una pinza e pulirlo.

- Collegare il tubo flessibile e controllarne la tenuta.

Cosa fare se ...?

Vi è una perdita d'acqua

- Fissare correttamente/sostituire il tubo flessibile di scarico.
- Stringere il raccordo a vite del tubo flessibile di alimentazione.

Non vi è alimentazione d'acqua.

- È stato selezionato **Avvio/Aggiungi Bucato**?
- È stato aperto il rubinetto dell'acqua?
- Il filtro potrebbe essere otturato? Pulire il filtro → pagina 10.
- Tubo flessibile di alimentazione piegato o schiacciato.

L'oblò di caricamento non si apre.

- È attiva la funzione di sicurezza. Interruzione programma? → pagina 4.
- È stato selezionato (senza centrifuga finale)? → pagina 3, 4.
- Apertura possibile solo mediante sblocco di emergenza? → pagina 9.
- Obblò bloccato dopo lo spegnimento della lavatrice: accendere la lavatrice e attendere 5 secondi.

Il programma non si avvia.

- È stato selezionato **Avvio/Aggiungi Bucato** oppure (**Fine fra**)?
- L'oblò di caricamento è chiuso?
- La sicurezza bambini è attiva? Disattivarla → pagina 5.

L'acqua di lavaggio non viene scaricata.

- È stato selezionato (senza centrifuga finale)? → pagina 3, 4.
- Pulire la pompa di scarico dell'acqua → pagina 10.
- Pulire il tubo rigido di scarico e/o il tubo flessibile di scarico.

Nel cestello non si vede acqua.

- Nessun errore, l'acqua è al di sotto della zona visibile.

Risultato di centrifugazione insoddisfacente. Biancheria bagnata, troppo umida.

- Nessun errore, il sistema di controllo antisbilanciamento ha interrotto la centrifuga, distribuzione della biancheria irregolare. Lavare insieme capi di biancheria grandi e piccoli.
- È stato selezionato **Stiramo**? → pagina 5.
- È stata selezionata una velocità di rotazione troppo bassa? → pagina 5.

La durata del programma cambia durante il ciclo di lavaggio.

- Nessun errore, il programma viene ottimizzato per ogni ciclo di lavaggio. Per questo motivo la durata del programma indicata sul display può subire variazioni.

Centrifuga ripetuta.

- Nessun errore, il sistema di controllo antisbilanciamento compensa lo squilibrio.

Acqua residua nello scomparto per gli additivi.

- Nessun errore, l'azione dell'additivo non viene compromessa.
- Se necessario pulire l'inserto → pagina 9.

Formazione di odore nella lavatrice.

- Eseguire il programma **Cotone 90 °C** senza biancheria. Utilizzare il detersivo.

L'indicatore di stato lampeggia. Event. fuoriuscita di detersivo dal relativo cassetto.

- È stato utilizzato troppo detersivo? Diluire 1 cucchiaino da tavola di ammorbidente in 1/2 litro d'acqua e versarlo nello scomparto **II** (non per tessuti outdoor o piumini).
- Nel ciclo di lavaggio successivo ridurre il dosaggio del detersivo.

Forte emissione di rumori, vibrazioni e "spostamento" durante la centrifuga.

- I piedini dell'apparecchio sono fissati bene?
- Fissare bene i piedini dell'apparecchio → Vedere Istruzioni per l'installazione.
- I fermi di trasporto sono stati rimossi?
- Rimuovere i fermi di trasporto → Vedere Istruzioni per l'installazione.

Rumori durante la centrifuga e lo scarico acqua.

- Pulire la pompa di scarico dell'acqua → pagina 10.

Durante il funzionamento, il display/le spie luminose non funzionano.

- Modalità risparmio energetico → pagina 5.
- Interruzione dell'alimentazione elettrica?
- È scattato il dispositivo di sicurezza? Inserire/sostituire il dispositivo di sicurezza.
- Modalità risparmio energetico attiva?
- Se l'anomalia si ripete, rivolgersi al servizio di assistenza clienti.

Svolgimento del programma più lungo del solito.

- Nessun errore, il sistema di controllo antisbilanciamento compensa lo squilibrio distribuendo ripetutamente la biancheria.
- Nessun errore - sistema di controllo schiuma attivo - aggiunta di un ciclo di risciacquo.

Residui di detersivo sulla biancheria.

- Alcuni detersivi senza fosfati contengono residui insolubili in acqua.
- Selezionare il programma **Risciacquo/Centrifuga** oppure spazzolare la biancheria dopo il lavaggio.

Se non si riesce a eliminare autonomamente l'inconveniente (accensione/spegnimento) oppure se è necessaria una riparazione:

- Impostare il selettore programmi su **Spento** e togliere la spina di alimentazione dalla presa.
- Chiedere il rubinetto dell'acqua e rivolgersi al servizio di assistenza clienti → Vedere Istruzioni per l'installazione.



Lavatrice

it Istruzioni per l'uso

Questa lavatrice

Congratulazioni - Avete scelto un elettrodomestico moderno, di alto pregio qualitativo della marca Bosch. La lavatrice si contraddistingue per un consumo ridotto di energia e di acqua. Ogni macchina che esce dal nostro stabilimento viene controllata minuziosamente per accertarne l'efficienza e le condizioni perfette.

Ulteriori informazioni: www.bosch-home.com.

I dati relativi al servizio di assistenza clienti più vicino si trovano qui o nell'elenco del servizio di assistenza clienti (a seconda del modello).

- I 800-829120 (Linea verde)
- CH 0848 840 040

Smaltimento nel rispetto dell'ambiente

Smaltire l'imballaggio nel rispetto dell'ambiente.

Questo apparecchio è contrassegnato in conformità alla direttiva europea 2002/96/CE sui rifiuti di apparecchiature elettriche ed elettroniche (Waste electrical and electronic equipment - WEEE).

Questa direttiva stabilisce un quadro valido a livello europeo per il ritiro e il riciclaggio dei rifiuti di apparecchiature elettroniche.

Indice

	Pagina
■ Uso conforme alle norme	1
■ Programmi.....	1
■ Impostare e adattare il programma	3
■ Lavaggio	3/4
■ Dopo il lavaggio	4
■ Impostazioni individuali	5/6
■ Avvertenze importanti	6
■ Guida dei programmi	7
■ Avvertenze di sicurezza	8
■ Valori di consumo.....	8
■ Cura	9
■ Indicazioni sul display	9
■ Manutenzione	10
■ Cosa fare se ... ?.....	11



Tutela dell'ambiente / Indicazioni per il risparmio

- Introdurre la quantità massima di biancheria consentita per ciascun programma.
- Lavare senza prelavaggio la biancheria normalmente sporca.
- Invece del programma **Cotone 90 °C** selezionare il programma **Cotone 60 °C** e la funzione supplementare **EcoPerfect**. Si ottiene lo stesso livello di pulizia con un consumo di energia notevolmente ridotto.
- Dosare il detersivo secondo le indicazioni del produttore e la durezza dell'acqua.
- Se dopo il lavaggio si asciuga il bucato nell'asciugatrice, selezionare la velocità di centrifuga in base alle istruzioni del produttore dell'asciugatrice.

Uso conforme alle norme

- esclusivamente per uso domestico,
- per il lavaggio di tessuti lavabili in lavatrice e lana lavabile a mano in acqua e detersivo,
- per l'impiego con acqua potabile fredda e comuni detersivi ed additivi commerciali, che sono idonei all'impiego in lavatrici.
- La lavabiancheria può essere usata da bambini a partire da 8 anni di età, da persone con ridotte capacità fisiche, sensoriali o mentali e da persone prive di esperienza o competenza, se **sono sorvegliati** o **sono stati istruiti** da una persona responsabile.

- ⚠ Osservare le istruzioni di sicurezza a Pagina 8!
- ⚠ Osservare le avvertenze di sicurezza a pagina 8!
- ⚠ Non lasciare i bambini nei pressi della lavatrice senza sorveglianza.
- ⚠ I bambini e le persone non opportunamente addestrate non possono utilizzare la lavatrice.
- ⚠ Tenere gli animali domestici lontani dalla lavatrice.

Mettere in funzione la lavatrice solo dopo aver letto queste istruzioni e le istruzioni per l'installazione allegate.



Programmi

Guida dettagliata dei programmi → pagina 7. Temperatura e velocità di centrifuga selezionabili individualmente, in funzione del programma selezionato e dell'avanzamento del programma.

Cotone	tessuti resistenti
+ Prelavaggio	tessuti resistenti, prelavaggio
Sintetici	tessuti sintetici di facile manutenzione
+ Prelavaggio	tessuti sintetici di facile manutenzione, prelavaggio
Mix	tipi diversi di biancheria
Delicati/Seta	tessuti lavabili delicati
Lana/Pregiati	lana lavabile a mano e in lavatrice
Risciacquo/Centrifuga	biancheria lavata a mano, tasto Skin Care (Extra risciacquo) attivato; se bisogna solo centrifugare disattivare il tasto
Scarico acqua	dell'acqua di risciacquo con ☒ (senza centrifuga finale)
Centrifuga delicata	biancheria lavata a mano con velocità di centrifuga ridotta
Rapido	programma breve
Jeans	tessuti scuri
Lingerie	programma lingerie
Sport/Fitness	tessuti in microfibra
AllergyCare	tessuti resistenti

Preparazione



Installazione a regola d'arte in base al manuale per l'installazione allegato.



Controllare la macchina

- Non mettere mai in funzione una macchina danneggiata.
- Informare il servizio assistenza clienti.



Inserire la spina di alimentazione

Solo con le mani asciutte. Afferrare solo la spina.



Aprire il rubinetto dell'acqua

Inserito per detersivo liquido (a seconda del modello) → pagina 6

Scomparto II: detersivo per il ciclo di lavaggio principale, addolcitore, candeggiante, sale smacchiante

Scomparto ☼: ammorbidente, amido

Scomparto I: detersivo per il prelavaggio



☼ - 90 °C	⏸ (Temperatura)	Selezione della temperatura
1 - 24 h	⌚ (Fine fra)	Fine del programma
☒ - 1200*	⊖ (giri/min)	Selezione della velocità di centrifuga oppure ☒ (senza centrifuga) nell'acqua dell'ultimo risciacquo
Indicatori di stato		Indicazioni sulle fasi di lavaggio
☒	☼	Lavaggio, risciacquo, candeggiante
☼	☼	Sicurezza bambini → pagina 8
⏸	⏸	Aprire l'oblò di

Prima del primo lavaggio
eseguire un ciclo di lavaggio senza biancheria → pagina 9.

Suddividere e introdurre la biancheria

Osservare le istruzioni del produttore circa il trattamento dei tessuti!
Seguire le indicazioni riportate sulle etichette dei capi. Suddividere in base al tipo di tessuto, al colore, al grado di sporco e alla temperatura.
Non superare la quantità di carico massima consentita → pagina 7.

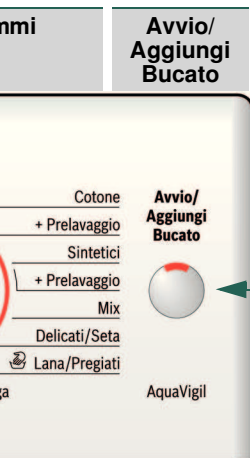
Osservare le avvertenze importanti! → pagina 6
Introdurre capi di biancheria grandi e piccoli.
Aprire l'oblò di caricamento. Accertarsi che i capi non restino intrappolati tra l'oblò di caricamento e la guarnizione in gomma.

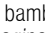
Introdurre detersivo e additivi

Dosare secondo:
la quantità di biancheria, grado di sporco, durezza dell'acqua (dati disponibili presso il proprio ente di approvvigionamento idrico) e indicazioni del produttore.
Nei modelli senza inserto per detersivo liquido:
Introdurre il detersivo liquido nel relativo dosatore e mettere questo nel cestello.

i Diluire con acqua l'ammorbidente e l'appretto densi.
Per evitare l'otturazione del sifone.

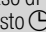
Impostare e adattare il programma**



i **Se sul display è acceso il simbolo , la sicurezza bambini è attiva → disattivarla, pagina 5.

Funzioni supplementari e tasti opzione
→ Impostazioni individuali, pagina 5.

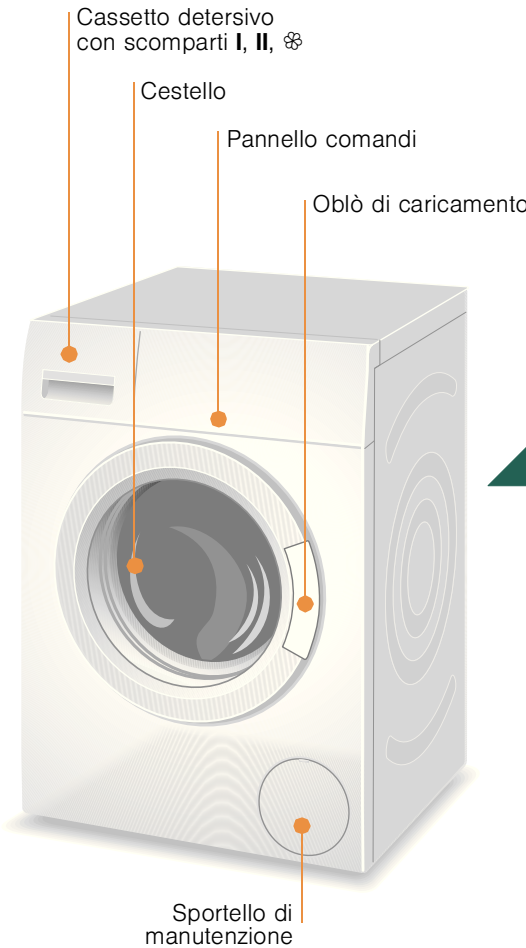
Selezionare Avvio/Aggiungi Bucato

i Tutti i tasti sono sensibili al tatto, basta sfiorarli leggermente! In caso di pressione prolungata del tasto  (Fine fra), si ha lo scorrimento automatico delle opzioni di impostazione.

i Selettore programmi per l'accensione e lo spegnimento della macchina e la selezione dei programmi.
Ruotabile in entrambe le direzioni.

temperatura (* = freddo)
...
velocità di centrifuga (* a seconda del modello)
centrifuga finale, la biancheria resta immersa
risciacquo, display ---)
lavaggio:
centrifuga, durata del programma o fine (-0)
pagina 5
caricamento, aggiungere biancheria → pagina 4, 5

Lavaggio



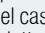
1

2



3

Estrarre i capi

Aprire l'oblò di caricamento ed estrarre i capi.
Nel caso l'opzione  (senza centrifuga finale) sia attiva: impostare il selettore programmi su **Scarico acqua** oppure selezionare una velocità di centrifuga.
Selezionare **Avvio/Aggiungi Bucato**.

i - Rimuovere eventuali corpi estranei
- Pericolo di ruggine.
- Lasciare il cassetto detersivo e l'oblò di caricamento aperti in modo che l'acqua residua si possa asciugare.

Chiudere il rubinetto dell'acqua

Per modelli Aqua-Stop non è necessario → Avvertenze Istruzioni per l'installazione.

Spegnimento

Impostare il selettore programmi su **Spento**.

Fine del programma quando ...

... il tasto Avvio/Aggiungi Bucato è spento e sul display compare - 0 -.
Avvertenza: se l'illuminazione del display è spenta selezionare un tasto qualsiasi → Modalità risparmio energetico, pagina 5.

Interruzione del programma

Nei programmi ad alte temperature:
- Fare raffreddare la biancheria: selezionare **Risciacquo**/Centrifuga.
- Selezionare **Avvio/Aggiungi Bucato**.

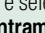
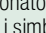

Nei programmi a basse temperature:
- Selezionare il programma Risciacquo/**Centrifuga** (disattivare il tasto **Skin Care** (Extra risciacquo)) oppure **Scarico acqua**.
- Selezionare **Avvio/Aggiungi Bucato**.

Cambiare il programma, quando ...

... per errore è stato selezionato un programma sbagliato:
- Selezionare di nuovo il programma.
- Selezionare il tasto **Avvio/Aggiungi Bucato**. Il nuovo programma parte dall'inizio.

Aggiungere biancheria quando ...

→ pagina 5

... è selezionato **Avvio/Aggiungi Bucato** e sul display sono accesi entrambi i simboli  + . Se si accende  l'oblò di caricamento non può essere aperto.
Selezionare il tasto **Avvio/Aggiungi Bucato**.

3

4

Lavaggio

Impostazioni individuali

Tasti opzione

Prima e durante lo svolgimento del programma selezionato è possibile modificare la velocità di centrifuga e la temperatura. L'effetto delle modifiche dipende dall'avanzamento del programma.

⚡ (Temperatura °C)

È possibile modificare la temperatura di lavaggio indicata. La temperatura di lavaggio massima impostabile dipende dal programma selezionato.

🕒 (Fine fra)

Quando si seleziona un programma viene visualizzata la sua durata. L'avvio del programma può essere rinviato, prima del suo inizio. Il tempo di rinvio può essere impostato a scatti di un'ora, fino a un massimo di 24 ore. Premere ripetutamente il tasto 🕒 (Fine fra) fino a quando non viene visualizzato il numero di ore desiderato (h=ore). Selezionare **Avvio/Aggiungi** **Bucato**.

🌀 (Velocità di centrifuga in giri/min / 🚫 (senza centrifuga finale))

È possibile modificare la velocità di centrifuga indicata. La velocità di centrifuga massima da impostare dipende dal modello e dal programma selezionato.

Funzioni supplementari → Guida dei programmi, pagina 7

TurboPerfect 🌀	Consente di lavare più velocemente con risultati paragonabili a quelli dei programmi standard. Quantità di carico massima → Guida dei programmi, pagina 7.
EcoPerfect 🌿	Per ridurre il consumo di energia con risultati di lavaggio paragonabili a quelli dei programmi standard.
Stirameno	Ciclo di centrifuga speciale con successiva fase anti piega. Centrifuga finale delicata - Umidità residua della biancheria leggermente maggiore.
Skin Care (Extra risciacquo)	Aumento del livello dell'acqua e ciclo di risciacquo supplementare, tempo di lavaggio più lungo. Per le zone in cui l'acqua è molto dolce oppure per migliorare il risultato di risciacquo.

Sicurezza bambini

☞ sul display

Per bloccare la lavatrice contro la modifica accidentale delle funzioni impostate.
ON/OFF: dopo l'inizio/fine del programma tenere premuto per circa 5 s. **Avvio/Aggiungi** **Bucato**.
 Avvertenza: la sicurezza bambini può restare attiva fino al successivo avvio di un programma, anche dopo lo spegnimento della macchina!
 Quindi, prima dell'avvio del programma occorre disattivare la sicurezza bambini ed eventualmente riattivarla nuovamente dopo l'avvio del programma.
 Avvertenza:
 - Il simbolo ☞ è acceso: la sicurezza bambini è attiva.
 - Il simbolo ☞ lampeggia: la sicurezza bambini è attiva e il selettore programmi spostato. Per evitare l'interruzione del programma, riportare il selettore programmi sul programma di partenza, il simbolo ☞ è di nuovo acceso.

Aggiungi Bucato

YES + Ⓞ sul display

Selezionare il tasto **Avvio/Aggiungi Bucato** se si desidera aggiungere altra biancheria dopo l'avvio del programma. La macchina verifica se è possibile aggiungere biancheria.
YES + Ⓞ sono accesi: l'aggiunta è possibile.
NO lampeggia: attendere finché non si accendono **YES +** Ⓞ.
 Avvertenza: aprire l'oblò di caricamento solo quando si accendono **entrambi** i simboli **YES +** Ⓞ.
NO: l'aggiunta non è possibile.
 Avvertenza: se il livello dell'acqua e/o la temperatura sono elevati, oppure durante la centrifuga, l'oblò di caricamento resta bloccato per motivi di sicurezza.
 Per far proseguire il programma selezionare il tasto **Avvio/Aggiungi** **Bucato**.

Modalità risparmio energetico

L'illuminazione del display si spegne dopo alcuni minuti, lampeggia **Avvio/Aggiungi** **Bucato**. Per attivare l'illuminazione toccare un tasto qualsiasi.

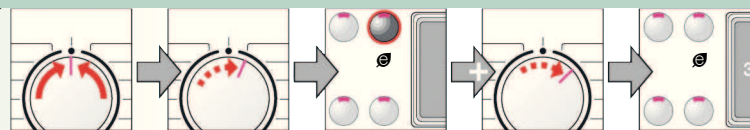
Avvio/Aggiungi Bucato

Per avviare il programma o per aggiungere biancheria e per attivare/disattivare la sicurezza bambini.

Impostazioni individuali

Segnale acustico

1. Attivazione della modalità di regolazione del volume del segnale

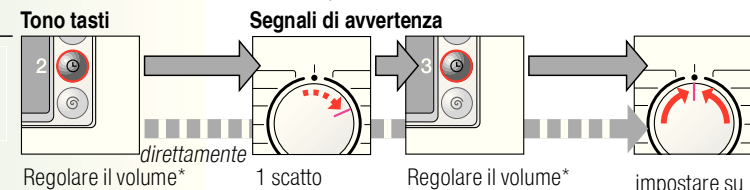


impostare su • 1 scatto, il display si illumina
 premere e tenere premuto + 1 scatto, rilasciare

2. Regolare il volume per ...



0 1 2 3 4
 * se necessario selezionare più volte



Tono tasti
 Segnali di avvertenza
 Regolare il volume* 1 scatto
 Regolare il volume* impostare su •



Avvertenze importanti



Proteggere la biancheria e la macchina

- Per il dosaggio di tutti i detersivi, detersivi e additivi rispettare assolutamente le indicazioni del produttore.
- Svuotare le tasche.
- Fare attenzione alle parti in metallo (graffette, ecc.).
- Lavare i capi delicati in una retina/sacchetto (calze, tende, reggiseni con rinforzi).
- Chiudere le chiusure lampo, abbottonare le federe.
- Spazzolare la sabbia dalle tasche e dai risvolti.
- Rimuovere le rotelline dalle tende oppure avvolgerle in una retina/sacchetto.



Biancheria con diversi livelli di sporco

poco sporco		Lavare i capi nuovi a parte. Non selezionare il prelavaggio. Eventualmente selezionare TurboPerfect 🌀.
molto sporco		Se necessario, trattare preventivamente le macchie. Introdurre meno biancheria. Selezionare il programma con il prelavaggio.



Ammollo Introdurre solo biancheria dello stesso colore.

Introdurre il prodotto per ammollo/detersivo nello scomparto **II** secondo le indicazioni del produttore. Impostare il selettore programmi su **Cotone 30 °C** e selezionare **Avvio/Aggiungi** **Bucato**. Dopo circa 10 minuti selezionare **Avvio/Aggiungi** **Bucato** per sospendere il programma. Al termine del tempo di ammollo desiderato, selezionare nuovamente **Avvio/Aggiungi** **Bucato** se il programma deve proseguire, oppure modificare il programma.



Inamidare La biancheria non deve essere stata trattata con ammorbidente.

È possibile inamidare la biancheria in tutti i programmi di lavaggio utilizzando amido liquido. Introdurre l'amido nello scomparto dell'ammorbidente 🌀 (da pulire prima, se necessario) secondo le indicazioni del produttore.



Tingere/Decolorare

Tingere solo in quantità conformi all'uso domestico. Il sale può attaccare l'acciaio inossidabile! Rispettare le indicazioni del produttore del colorante! **Non** decolorare la biancheria nella lavatrice!



Inserto per detersivo liquido a seconda del modello

- Per il dosaggio del detersivo liquido, posizionare l'inserto:
- Estrarre completamente il cassetto del detersivo → pagina 9.
- Spingere l'inserto in avanti fino allo scatto.

Non utilizzare l'inserto (spingere verso l'alto): con detersivo in gel e in polvere, nei programmi con **+** **Prelavaggio** e l'opzione **Fine fra**.



Funzioni supplementari; avvertenze



Tipo di biancheria

max.

Programmi	°C	max.	Tipo di biancheria	Funzioni supplementari; avvertenze
Cotone + Prelavaggio	** - 90 °C	7 kg/ 4 kg*	tessuti resistenti, tessuti lavabili a 90° in cotone o lino	TurboPerfect *, EcoPerfect , Stiramento, Skin Care
AllergyCare	** - 60 °C	4 kg	tessuti resistenti in cotone o lino	TurboPerfect *, EcoPerfect , Stiramento, Skin Care; per pelli particolarmente delicate, lavaggio prolungato alla temperatura selezionata, livello dell'acqua maggiore, ciclo di risciacquo supplementare
Sintetici + Prelavaggio	** - 60 °C	4 kg	tessuti di facile manutenzione in cotone, lino, fibre sintetiche o miste	TurboPerfect , EcoPerfect , Stiramento, Skin Care
Mix	** - 40 °C	3,5 kg	tessuti in cotone o tessuti di facile manutenzione	TurboPerfect , EcoPerfect , Stiramento, Skin Care; è possibile lavare contemporaneamente tipi diversi di biancheria
Jeans	** - 40 °C		tessuti scuri in cotone e tessuti scuri di facile manutenzione	TurboPerfect , EcoPerfect , Stiramento, Skin Care; risciacquo e centrifuga finale ridotti
Delicati/Seta	** - 40 °C		per tessuti delicati lavabili, ad es. in seta, satin, fibre sintetiche o miste (ad es. tende)	TurboPerfect , EcoPerfect , Stiramento, Skin Care; nessuna centrifuga tra un risciacquo e l'altro
Lana/Pregiati	** - 40 °C	2 kg	tessuti in lana o misto lana lavabili a mano o in lavatrice	programma di lavaggio particolarmente delicato, per evitare il restringimento dei capi, con pause più lunghe durante il programma (i tessuti restano in ammollo nell'acqua di lavaggio)
Rapido	** - 40 °C		tessuti di facile manutenzione in cotone, lino, fibre sintetiche o miste	programma breve di ca. 15 minuti, adatto per la biancheria poco sporca
Sport/Fitness	** - 40 °C		tessuti in microfibra	TurboPerfect , EcoPerfect , Stiramento, Skin Care
Lingerie	** - 40 °C	1 kg	lingerie	TurboPerfect , EcoPerfect , Stiramento, Skin Care

Programmi supplementari

* carico ridotto in caso di funzione supplementare **TurboPerfect** . Per i programmi senza prelavaggio, introdurre il detersivo nello scomparto **II**, per i programmi con prelavaggio, distribuire il detersivo negli scomparti **I e II**.

9206 / 9000740407
 WAQ24422IT
 Robert Bosch Hausgeräte GmbH
 Carl-Wery-Str. 34
 81739 München / Deutschland



Avvertenze di sicurezza

- Leggere e seguire le istruzioni per l'uso e l'installazione, nonché tutte le ulteriori informazioni relative alla lavatrice.
- Conservare la documentazione per l'uso futuro.

Pericolo di scossa elettrica! - Afferrare solo la spina di alimentazione, non tirare mai il cavo.
 - Non inserire/estrarre mai la spina con le mani bagnate.

Pericolo di morte! Per apparecchi dismessi:
 - Estrarre la spina di alimentazione.
 - Troncare il cavo di alimentazione ed eliminarlo con la spina.
 - Distruggere la chiusura dell'oblò di caricamento per evitare che i bambini possano rimanere chiusi all'interno della lavatrice e correre pericolo di vita.

Pericolo di asfissia! - Tenere imballaggi, fogli di plastica ed elementi di imballaggio fuori dalla portata dei bambini.

Pericolo d'intossicazione! - Tenere i detersivi e gli additivi fuori della portata dei bambini.

Pericolo di esplosione! - I capi di biancheria preventivamente trattati con detersivi contenenti solventi, ad esempio smacchiatori/benzina, dopo l'introduzione nella lavatrice possono causare esplosioni. Questi capi devono essere prima risciacquati accuratamente a mano.

Pericolo di ferite!
 - L'oblò di caricamento può riscaldarsi molto.
 - Attenzione: durante lo scarico, l'acqua di lavaggio è molto calda.
 - Non salire sulla lavatrice.
 - Non utilizzare l'oblò di caricamento aperto come appoggio.
 - Non introdurre le mani nel cestello se sta ancora girando.
 - Fare attenzione se si apre il cassetto detersivo durante il funzionamento.

Valori di consumo a seconda del modello

Programma	Carico	Potenza***	Acqua***	Durata del programma***
Cotone 20 °C	7 kg	0,29 kWh	71 l	2 1/2 min
Cotone 30 °C	7 kg	0,40 kWh	71 l	2 1/2 min
Cotone 40 °C*	7 kg	1,05 kWh	71 l	2 3/4 min
Cotone 60 °C	7 kg	1,20 kWh	71 l	2 3/4 min
Cotone 90 °C	7 kg	2,10 kWh	81 l	2 1/2 min
Sintetici 40 °C*	4 kg	0,79 kWh	56 l	2 min
Mix 40 °C	3,5 kg	0,59 kWh	48 l	1 min
Delicati/Seta 30 °C	2 kg	0,21 kWh	35 l	3/4 min
Lana/Pregiati 30 °C	2 kg	0,19 kWh	40 l	3/4 min

* Impostazione del programma test in conformità alla norma vigente EN60456. Avvertenza per test comparativi: per provare i programmi test, lavare la quantità di carico indicata con la velocità di centrifuga massima.

Programma	Funzione supplementare	Carico	Consumo di energia annuo	Consumo di acqua annuo
Cotone 40/60 °C	EcoPerfect **	7/3,5 kg	174 kWh	7700 l

** Impostazione di programma per test ed etichettatura energetica in conformità alla direttiva 2010/30/CE con acqua fredda (15 °C).
 *** I valori si discostano da quelli indicati a seconda della pressione, della durezza e della temperatura dell'acqua in ingresso; della temperatura ambiente, del tipo, della quantità e del grado di sporcizia della biancheria; del detersivo utilizzato; delle oscillazioni della tensione di rete; delle funzioni supplementari selezionate.

Cura



- **Pericolo di scossa elettrica!** Estrarre la spina di alimentazione.
- **Pericolo di esplosione!** Non utilizzare solventi.

i Prima del primo lavaggio

Non introdurre biancheria. Aprire il rubinetto dell'acqua. Introdurre nello scomparto II:

- Circa 2 litri di acqua,
 - Detersivo (dosaggio in base alle indicazioni del produttore per sporco leggero e relativo grado di durezza dell'acqua)
- Impostare il selettore programmi su **Sintetici 60 °C** e selezionare **Avvio/Aggiungi Bucato**. Al termine del programma, impostare il selettore programmi su **Spento**.

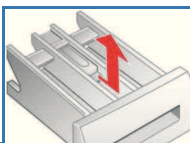
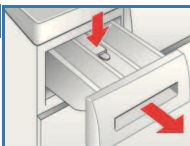
i Struttura esterna della macchina, pannello comandi

- Rimuovere subito i residui di detersivo.
- Strofinare con un panno morbido, umido.
- Non pulire con getto d'acqua.

i Pulire il cassetto detersivo ...

... se sono presenti residui di detersivo o di ammorbidente.

1. Tirare in fuori, premere verso il basso l'inserto, estrarre completamente il cassetto.
2. Estrarre l'inserto: spingere l'inserto con il dito dal basso verso l'alto.
3. Per modelli con inserto per detersivo liquido: Spingere l'inserto verso l'altro ed estrarlo da dietro.
4. Lavare la vaschetta detersivo e gli inserti con acqua e una spazzola e asciugarli.
5. Reinserire l'inserto fino all'arresto (inserire il cilindro sulla spina guida).
6. Inserire il cassetto detersivo.



Lasciare il cassetto detersivo aperto in modo che l'acqua residua si possa asciugare.

i Cestello

Lasciare l'oblò di caricamento aperto per fare asciugare il cestello. Macchie di ruggine: utilizzare un detergente senza cloro, non utilizzare lana d'acciaio.

i Decalcificazione *Non lasciare biancheria nella macchina!*

Con corretto dosaggio del detersivo non è necessaria. Eseguire la decalcificazione secondo le indicazioni del produttore del decalcificante. I decalcificanti sono disponibili sul nostro sito web o presso il servizio di assistenza clienti → Istruzioni per l'installazione.

i Sblocco di emergenza, *ad es. in caso di interruzione dell'alimentazione elettrica*

Il programma prosegue quando ritorna l'energia elettrica. Se, tuttavia, occorre prelevare la biancheria, è possibile aprire l'oblò di caricamento azionando lo sblocco d'emergenza nel modo seguente:

Pericolo di scottature!

L'acqua di lavaggio e la biancheria possono essere molto calde. Se necessario, fare raffreddare.

Non introdurre le mani nel cestello se è ancora in rotazione. Non aprire l'oblò di caricamento se si vede acqua sul vetro.

1. Impostare il selettore programmi su **Spento** e togliere la spina di alimentazione dalla presa.
2. Far uscire l'acqua di lavaggio → pagina 10.
3. Spingere verso il basso lo sblocco d'emergenza con un attrezzo e rilasciarlo. È possibile aprire l'oblò di caricamento.



Indicazioni sul display *a seconda del modello*

● lampeggia	Chiudere correttamente l'oblò di caricamento; possibile biancheria impigliata.
E: 17 E: 29	Aprire completamente il rubinetto dell'acqua (acqua fredda); tubo flessibile di alimentazione piegato/schiacciato; pulire il filtro → pagina 10, pressione dell'acqua insufficiente.
E: 18	- Pompa di scarico dell'acqua ostruita; pulire la pompa di scarico dell'acqua → pagina 10. - Tubo flessibile di scarico/Tubo rigido di scarico ostruiti; pulire il tubo flessibile di scarico in corrispondenza del sifone → pagina 10. - Formazione di molta schiuma → pagina 11, l'indicatore di stato lampeggia.
E: 23 R: 10	Acqua nella vasca di fondo, l'apparecchio perde. Rivolgersi al servizio di assistenza clienti. - Aprire completamente il rubinetto dell'acqua (acqua calda). - Tubo flessibile di alimentazione piegato/schiacciato. - Pressione dell'acqua insufficiente. Pulizia del filtro → pagina 10. - Tubo flessibile dell'acqua calda non collegato, l'apparecchio funziona solo con acqua fredda. Ignorare l'avvertenza, prestare attenzione solo durante il primo ciclo di lavaggio!
	Sicurezza bambini attivata: disattivarla → pagina 5.

Manutenzione

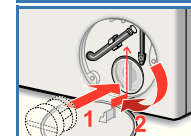
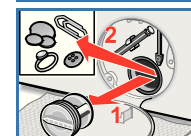
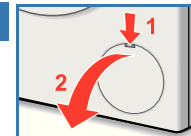


- **Pericolo di scottature!** Fare raffreddare l'acqua di lavaggio.
- Chiudere il rubinetto dell'acqua.

i Pompa di scarico acqua

Impostare il selettore programmi su **Spento** e togliere la spina di alimentazione dalla presa.

1. Aprire lo sportello di servizio.
2. Staccare il tubo flessibile di svuotamento dal supporto
3. Estrarre il tappo di chiusura. Fare scorrere l'acqua e detersivo in un idoneo contenitore. Premere ed aprire lo sportello ed inserire il tubo flessibile di svuotamento nel supporto
4. Svitare con precauzione il coperchio della pompa (Attenzione! acqua residua). Pulire interno, filettatura del coperchio della pompa e corpo della pompa (la girante della pompa dell'acqua deve girare liberamente).
5. Applicare di nuovo il coperchio della pompa ed avvitarlo. L'impugnatura deve essere verticale.
6. Chiudere lo sportello di servizio.



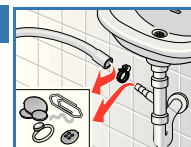
Per evitare che durante il lavaggio successivo il detersivo scorra nello scarico senza essere utilizzato:

versare 2 litri di acqua nello scomparto **II** e avviare il programma **Scarico acqua**.

i Tubo flessibile di scarico in corrispondenza del sifone

Impostare il selettore programmi su **Spento** e togliere la spina di alimentazione dalla presa.

1. Allentare le fascette, sfilare con cautela il tubo flessibile di scarico (acqua residua).
2. Pulire il tubo flessibile di scarico e il manicotto del sifone.
3. Infilarlo nuovamente il tubo flessibile di scarico e assicurare il raccordo con la fascetta.



i Filtro nel raccordo di carico acqua

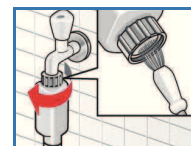


Pericolo di scossa elettrica!

Non immergere nell'acqua il dispositivo di sicurezza Aqua-Stop (contiene una valvola elettrica).

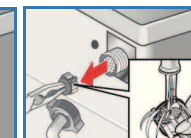
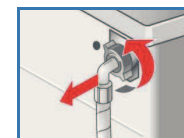
Eliminare la pressione dell'acqua nel tubo flessibile di alimentazione:

1. Chiudere il rubinetto dell'acqua.
2. Selezionare un programma qualsiasi (tranne **Risciacquo/Centrifuga/Scarico acqua**).
3. Selezionare il programma **Avvio/Aggiungi Bucato**. Fare eseguire il programma per ca. 40 secondi.
4. Impostare il selettore programmi su **Spento**. Estrarre la spina di alimentazione. Pulizia del filtro:
5. Staccare il tubo flessibile dal rubinetto dell'acqua. Pulire il filtro con uno spazzolino.



e/o per modelli Standard e Aqua-Secure:
Staccare il tubo flessibile sul lato posteriore dell'apparecchio, estrarre il filtro con una pinza e pulirlo.

6. Collegare il tubo flessibile e controllarne la tenuta.



Cosa fare se ...?

● Vi è una perdita d'acqua	<ul style="list-style-type: none"> - Fissare correttamente/sostituire il tubo flessibile di scarico. - Stringere il raccordo a vite del tubo flessibile di alimentazione.
● Non vi è alimentazione d'acqua. Il detersivo è rimasto nel cassetto.	<ul style="list-style-type: none"> - È stato selezionato Avvio/Aggiungi Bucato? - È stato aperto il rubinetto dell'acqua? - Il filtro potrebbe essere otturato? Pulire il filtro → <i>pagina 10</i>. - Tubo flessibile di alimentazione piegato o schiacciato.
● L'oblò di caricamento non si apre.	<ul style="list-style-type: none"> - È attiva la funzione di sicurezza. Interruzione programma? → <i>pagina 4</i>. - È stato selezionato ☒ (senza centrifuga finale)? → <i>pagina 3, 4</i>. - Apertura possibile solo mediante sblocco di emergenza? → <i>pagina 9</i>. - Oblò bloccato dopo lo spegnimento della lavatrice: accendere la lavatrice e attendere 5 secondi.
● Il programma non si avvia.	<ul style="list-style-type: none"> - È stato selezionato Avvio/Aggiungi Bucato oppure ☹ (Fine fra)? - L'oblò di caricamento è chiuso? - La sicurezza bambini è attiva? Disattivarla → <i>pagina 5</i>.
● L'acqua di lavaggio non viene scaricata.	<ul style="list-style-type: none"> - È stato selezionato ☒ (senza centrifuga finale)? → <i>pagina 3, 4</i>. - Pulire la pompa di scarico dell'acqua → <i>pagina 10</i>. - Pulire il tubo rigido di scarico e/o il tubo flessibile di scarico.
● Nel cestello non si vede acqua.	<ul style="list-style-type: none"> - Nessun errore, l'acqua è al di sotto della zona visibile.
● Risultato di centrifugazione insoddisfacente. Biancheria bagnata, troppo umida.	<ul style="list-style-type: none"> - Nessun errore, il sistema di controllo antisbilanciamento ha interrotto la centrifuga, distribuzione della biancheria irregolare. Lavare insieme capi di biancheria grandi e piccoli. - È stato selezionato Stiramento? → <i>pagina 5</i>. - È stata selezionata una velocità di rotazione troppo bassa? → <i>pagina 5</i>.
● La durata del programma cambia durante il ciclo di lavaggio.	<ul style="list-style-type: none"> - Nessun errore, il programma viene ottimizzato per ogni ciclo di lavaggio. Per questo motivo la durata del programma indicata sul display può subire variazioni.
● Centrifuga ripetuta.	<ul style="list-style-type: none"> - Nessun errore, il sistema di controllo antisbilanciamento compensa lo squilibrio.
● Acqua residua nello scomparto per gli additivi.	<ul style="list-style-type: none"> - Nessun errore, l'azione dell'additivo non viene compromessa. - Se necessario pulire l'inserito → <i>pagina 9</i>.
● Formazione di odore nella lavatrice.	<ul style="list-style-type: none"> - Eseguire il programma Cotone 90 °C senza biancheria. Utilizzare il detersivo.
● L'indicatore di stato ☺ lampeggia. Event. fuoriuscita di detersivo dal relativo cassetto.	<ul style="list-style-type: none"> - È stato utilizzato troppo detersivo? Diluire 1 cucchiaino da tavola di ammorbidente in ½ litro d'acqua e versarlo nello scompartoII (<i>non per tessuti outdoor o piumini</i>). - Nel ciclo di lavaggio successivo ridurre il dosaggio del detersivo.
● Forte emissione di rumori, vibrazioni e "spostamento" durante la centrifuga.	<ul style="list-style-type: none"> - I piedini dell'apparecchio sono fissati bene? - Fissare bene i piedini dell'apparecchio → <i>Vedere Istruzioni per l'installazione</i>. - I fermi di trasporto sono stati rimossi? - Rimuovere i fermi di trasporto → <i>Vedere Istruzioni per l'installazione</i>.
● Rumori durante la centrifuga e lo scarico acqua.	<ul style="list-style-type: none"> - Pulire la pompa di scarico dell'acqua → <i>pagina 10</i>.
● Durante il funzionamento, il display/le spie luminose non funzionano.	<ul style="list-style-type: none"> - Modalità risparmio energetico → <i>pagina 5</i>. - Interruzione dell'alimentazione elettrica? - È scattato il dispositivo di sicurezza? Inserire/sostituire il dispositivo di sicurezza. - Modalità risparmio energetico attiva? - Se l'anomalia si ripete, rivolgersi al servizio di assistenza clienti.
● Svolgimento del programma più lungo del solito.	<ul style="list-style-type: none"> - Nessun errore, il sistema di controllo antisbilanciamento compensa lo squilibrio distribuendo ripetutamente la biancheria. - Nessun errore - sistema di controllo schiuma attivo - aggiunta di un ciclo di risciacquo.
● Residui di detersivo sulla biancheria.	<ul style="list-style-type: none"> - Alcuni detersivi senza fosfati contengono residui insolubili in acqua. - Selezionare il programma Risciacquo/Centrifuga oppure spazzolare la biancheria dopo il lavaggio.

Se non si riesce a eliminare autonomamente l'inconveniente (accensione/spegnimento) oppure se è necessaria una riparazione:

- Impostare il selettore programmi su **Spento** e togliere la spina di alimentazione dalla presa.
- Chiudere il rubinetto dell'acqua e rivolgersi al servizio di assistenza clienti → *Vedere Istruzioni per l'installazione*.



Lavatrice

it Istruzioni per l'uso