

## Çamaşır makineniz

**Tebrikler** - Modern, kalite açısından yüksek değerde Bosch marka bir ev aleti almaya karar verdiniz. Bu çamaşır makinesi, tasarruflu su ve elektrik tüketimi ile kendini gösterir. Fabrikamızdan çıkan her makine, işlevsel ve kusursuz durumda olacak şekilde titizlikle kontrol edilir.

Ürünlerimizde, aksesuarlarımızı, yedek parçalarımızı ve servislerimizle ilişkin ayrıntılı bilgiler için: **www.bosch-home.com** adresini ziyaret ediniz veya Müşteri Hizmetleri Merkezimize başvurunuz.

## İçindekiler

Amacına uygun kullanım	1
Programlar	1
Programın ayarlama ve uygun hale getirme	3
Yıkama	3/4
Yıkama işleminden sonra	4
Kişisel ayarlar	5/6
Programa genel bakış	7
Güvenlik talimatları	8
Tüketim değerleri	8
Önemli uyarılar	9
Sıvı deterjan için ek parça	10
Bakım	10
Gösterge alanındaki bilgiler	10
Tıkanmaya ilişkin uyarılar	11
Hangi durumda ne yapmalı	12/13
Acil kilit açma	13
Müşteri hizmetleri	13

## Çevrenin korunması / Tasarruf bilgileri

- İlgili program için izin verilmiş azami çamaşır miktarından yararlanınız.
- Normal kirli çamaşırları ön yıkamasız yıkayınız.
- Pamuklular 90 °C** yerine **Pamuklular 60 °C** ve **EcoPerfect** ek fonksiyonunu seçiniz. Çok daha düşük enerji tüketilerek, hemen hemen aynı temizlik sonucu elde edilir.
- Deterjan dozunu üretici bilgilerine ve su sertliğine göre ayarlayınız.
- Enerji tasarruf modu:** Gösterge alanı aydınlatması birkaç dakika sonra söner, Başlat/Duraklat yapıp söner. Aydınlatmayı etkinleştirmek için herhangi bir tuşa basınız
- Eğer çamaşırлар yıkandıktan sonra kurutma makinesinde kurutulacaksa sıkma devir sayısını kurutucu üreticisinin verdiği bilgilere göre seçiniz.

## EcoSilence Drive

16 farklı leke için işlem yapılması mümkündür. Lekelere ön işlem yapılmasına gerek yoktur. Çamaşır makinesi yıkama sürecini otomatik olarak uyarlar → Sayfa 6.

## Amacına uygun kullanım

- Sadece evde kullanmak içindir.
- Makinede yıkanabilen çamaşırların ve elde yıkanabilen yünün deterjanlı suda yıkanması içindir.
- Bu çamaşır makinesi soğuk su, standart yıkama ve bakım malzemeleri ile çalışmaya uygundur.

- Sayfa 8'deki güvenlik talimatlarını göz önünde bulundurunuz!**
- Çocukları yanlarında bir yetişkin olmadan çamaşır makinesinin yanında bırakmayınız!**
- Çocuklar ve gereken talimat ve bilgileri almamış kişiler çamaşır makinesini kullanmamalıdır!**
- Evcil hayvanları çamaşır makinesinden uzak tutunuz!**

Çamaşır makinesini ilk önce bu kılavuzu ve ayrı kurulum kılavuzunu okuduktan sonra çalıştırınız!

Amacına uygun kullanım	1
Programlar	1
Programın ayarlama ve uygun hale getirme	3
Yıkama	3/4
Yıkama işleminden sonra	4
Kişisel ayarlar	5/6
Programa genel bakış	7
Güvenlik talimatları	8
Tüketim değerleri	8
Önemli uyarılar	9
Sıvı deterjan için ek parça	10
Bakım	10
Gösterge alanındaki bilgiler	10
Tıkanmaya ilişkin uyarılar	11
Hangi durumda ne yapmalı	12/13
Acil kilit açma	13
Müşteri hizmetleri	13

## Programlar

Programa detaylı genel bir bakış → Sayfa 7.  
Seçilmiş olan programa ve programın ilerlemesine bağlı olarak, sıcaklık ve sıkma devir sayısı isteğe göre seçilebilir.

<b>Pamuklular</b>	Dayanıklı sağlam kumaşlar
<b>Pamuklular Eco</b>	Dayanıklı sağlam kumaşlar
<b>Sentetikler</b>	Bakımı kolay kumaşlar
<b>Mix</b>	Farklı çamaşır türleri
<b>Hassas/ipek</b>	Yıkanabilen hassas kumaşlar
<b>Yünlüler</b>	Eldes/çamaşır makinesinde yıkanabilen yünlüler
<b>Durulama/Sıkma</b>	Eldes yıkama; Sıkma ile birlikte ek durulama, diğer uyarılar → Sayfa 6
<b>Boşaltma</b>	<b>Sıkma iptal</b> (son sıkma yapılmadan) durumunda kirli suyun boşaltılması
<b>Süper-Kısa 15'</b>	Süper kısa program
<b>AllergyPlus &amp; Baby</b>	Pamuklu veya keten, dayanıklı tekstiller
<b>Sport/Fitness</b>	Mikro lifli tekstiller, çamaşırlara yumuşatıcı uygulanmamalıdır
<b>Gömlük/Bluz</b>	Ütülenmeyen gömlekler
<b>Perde</b>	Perde programı
<b>Kuş tüyü</b>	Kuş tüyü doldurulmuş kumaşlarla birlikte yıkanabilenler → Sayfa 9
<b>Koyu Renkiler/Kot</b>	Koyu renk kumaşlar

## Hazırlanması

İlk yıkamadan önce makineyi bir kez çamaşırsız çalıştırınız → Sayfa 9

Çamaşır miktarı göstergesi/ Önerilen dozaj

Çalıştırmak için önce çamaşır doldurma kapağını açınız, programı ayarlayınız ve daha sonra çamaşırları yerleştiriniz.



Montaj işlemi, ayrıca verilen kurulum kılavuzuna uygun şekilde yapılmalıdır.



**Makineyi kontrol ediniz**

- Hasarlı bir makineyi kesinlikle çalıştırmayınız!
- Yetkili servise bilgi veriniz!



**Elektrik fişini prize takınız**

- Islak elle dokunmayınız!
- Sadece fişi tutunuz!



**Su musluğunu açınız**

Sıvı deterjan için ek parça (modele bağlı), → Sayfa 10

**Bölme II:** Esas yıkama için deterjan, sertlik giderici, ağartma maddesi, leke çıkarıcı toz

**Bölme** ☘: Yumuşatıcı, kola

**Bölme I:** Ön yıkama için deterjan



**Çamaşırın türlerine göre ayrılması**

Üreticinin verdiği bakım bilgilerine dikkat ediniz! Çamaşır türüne, rengine, kirlilik derecesine ve yıkama ısısına göre yıkayınız. Çamaşır türüne, rengine, kirlilik derecesine ve yıkama ısısına göre yıkayınız. Azami dolum miktarını aşmayınız → Sayfa 7. Önemli uyarıları dikkate alınız → Sayfa 9.



**Deterjan ve Bakım malzemeleri**

Uygun doza: Çamaşır miktarına, kirlilik derecesine, su sertliğine (bağlı olduğunuz su sebekesi işletmesinden öğrenebilirsiniz) ve üreticinin verdiği bilgilere göre. Sıvı deterjan için ek parçası olmayan modellerde: İşlem esnasında: Deterjan çekmecesi açarken dikkatli olunuz!



**Su musluğunu açınız**

Yoğun yumuşatıcı ve şekil vericileri ile seylettiliniz. Tıkanmayı engeller.

\*Çocuk emniyeti aktifse → Devre dışı bırakma, Sayfa 5. Gösterge alanındaki uyarılara dikkat ediniz!

## Gösterge alanı / Menü tuşları/değiştirme tuşları



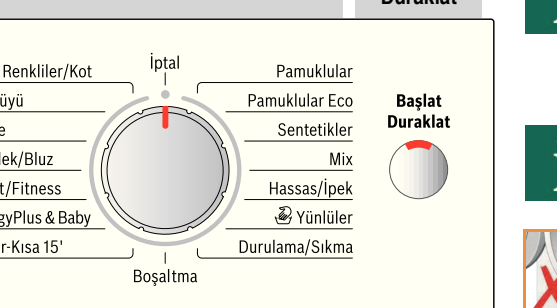
otomatik leke çıkartma

o--., 20°-90° °C ↓ ↑  
Sıcaklık seçimi (- = soğuk)

0, 400-1600\* ↓ ↑ Ⓞ  
Sıkma devir sayısı seçimi  
(\* modele göre) (0=program akışı esnasında sıkma yok)

Tüm tuşlar dokunmatiktir, hafifçe dokunmak yeterlidir!

## Program seçme düğmesi



Makineyi açmak ve kapatmak için ve program seçmek için kullanılan program seçme düğmesi. İki yöne doğru da çevrilebilir.

Program seçme düğmesi

Başlat/Duraklat

## Çamaşırın yerleştirilmesi

Gösterge alanında çamaşır miktarı göstergesine dikkat ediniz → Sayfa 9

## Deterjan ve bakım malzemesinin dozajlanması

Gösterge alanında deterjan için dozajlama önerisine dikkat ediniz → Sayfa 9

## Çamaşır doldurma kapağını kapatınız

Kişisel ayarların seçilmesi → Sayfa 5. Leke seçimi → Sayfa 6. Sıcaklığın/sıkma devir sayısının ayarlanması → Sayfa 2.

## Yıkama

Yüksek sıcaklık uygulanan programlarda: Çamaşırın soğutulması: **Durulama/Sıkma** seçilmelidir. **Başlat/Duraklat** seçilmelidir.

Düşük sıcaklıkta yıkama yapılan programlarda: Çamaşırın soğutulması: **Durulama/Sıkma** seçilmelidir. **Başlat/Duraklat** seçilmelidir. \* sadece Sıkma → Sayfa 6

Leke seçimi \* **Gösterge sembolleri**

Çocuk emniyeti/ Çihaz kilidi **kapalı - açık**

Leke seçimi \* **Gösterge sembolleri**

Çocuk emniyeti/ Çihaz kilidi **kapalı - açık**

Leke seçimi \* **Gösterge sembolleri**

Çocuk emniyeti/ Çihaz kilidi **kapalı - açık**

Leke seçimi \* **Gösterge sembolleri**

Çocuk emniyeti/ Çihaz kilidi **kapalı - açık**

Leke seçimi \* **Gösterge sembolleri**

Çocuk emniyeti/ Çihaz kilidi **kapalı - açık**

Leke seçimi \* **Gösterge sembolleri**

Çocuk emniyeti/ Çihaz kilidi **kapalı - açık**

Leke seçimi \* **Gösterge sembolleri**

Çocuk emniyeti/ Çihaz kilidi **kapalı - açık**

Leke seçimi \* **Gösterge sembolleri**

Çocuk emniyeti/ Çihaz kilidi **kapalı - açık**

Leke seçimi \* **Gösterge sembolleri**

Çocuk emniyeti/ Çihaz kilidi **kapalı - açık**

Leke seçimi \* **Gösterge sembolleri**

Çocuk emniyeti/ Çihaz kilidi **kapalı - açık**

Leke seçimi \* **Gösterge sembolleri**

## Yıkama

Yüksek sıcaklık uygulanan programlarda: Çamaşırın soğutulması: **Durulama/Sıkma** seçilmelidir. **Başlat/Duraklat** seçilmelidir.

Düşük sıcaklıkta yıkama yapılan programlarda: Çamaşırın soğutulması: **Durulama/Sıkma** seçilmelidir. **Başlat/Duraklat** seçilmelidir. \* sadece Sıkma → Sayfa 6

Leke seçimi \* **Gösterge sembolleri**

Çocuk emniyeti/ Çihaz kilidi **kapalı - açık**

Leke seçimi \* **Gösterge sembolleri**

Çocuk emniyeti/ Çihaz kilidi **kapalı - açık**

Leke seçimi \* **Gösterge sembolleri**

Çocuk emniyeti/ Çihaz kilidi **kapalı - açık**

Leke seçimi \* **Gösterge sembolleri**

Çocuk emniyeti/ Çihaz kilidi **kapalı - açık**

Leke seçimi \* **Gösterge sembolleri**

Çocuk emniyeti/ Çihaz kilidi **kapalı - açık**

Leke seçimi \* **Gösterge sembolleri**

Çocuk emniyeti/ Çihaz kilidi **kapalı - açık**

Leke seçimi \* **Gösterge sembolleri**

Çocuk emniyeti/ Çihaz kilidi **kapalı - açık**

Leke seçimi \* **Gösterge sembolleri**

Çocuk emniyeti/ Çihaz kilidi **kapalı - açık**

Leke seçimi \* **Gösterge sembolleri**

Çocuk emniyeti/ Çihaz kilidi **kapalı - açık**

Leke seçimi \* **Gösterge sembolleri**

Çocuk emniyeti/ Çihaz kilidi **kapalı - açık**

Leke seçimi \* **Gösterge sembolleri**

## Kapıtılması

Program seçme düğmesini **İptal** konumuna getiriniz.

**Su musluğunu kapatınız**

Aqua-Stop modellerinde gerekli değildir → Kurulum kılavuzu uyarıları, Sayfa 7.

**Çamaşırın makineden çıkarılması**

Çamaşır doldurma kapağı açılmalı ve çamaşır çıkarılmalıdır. Eğer **Suda bekletme** (son sıkma olmadan) aktifse: Program seçme düğmesi **Boşaltma** veya **Durulama/Sıkma** konumuna getirilmelidir. Gerekirse sıkma devir sayısı seçilmelidir. **Başlat/Duraklat** seçilmelidir. \* sadece Sıkma → Sayfa 6

Mevcut olması muhtemel yabancık maddeleri çamaşırardan çıkarınız - Pastanma tehlikesi.

Kalan suyun kuruması için çamaşır doldurma kapağını ve deterjan çekmesini açık bırakınız.

Program şu durumda sona ermiş olur ...

... gösterge alanında **Bitti**, **Çamaşır boşaltınız** görünür.

**Gösterge alanı aydınlatması kapalı** ise, herhangi bir tuşa basınız → **Enerji tasarruf modu**, Sayfa 1.

**Programın durdurulması**

Yüksek sıcaklık uygulanan programlarda: Çamaşırın soğutulması: **Durulama/Sıkma** seçilmelidir. **Başlat/Duraklat** seçilmelidir.

Düşük sıcaklıkta yıkama yapılan programlarda: Çamaşırın soğutulması: **Durulama/Sıkma** seçilmelidir. **Başlat/Duraklat** seçilmelidir. \* sadece Sıkma → Sayfa 6

Leke seçimi \* **Gösterge sembolleri**

Çocuk emniyeti/ Çihaz kilidi **kapalı - açık**

Leke seçimi \* **Gösterge sembolleri**

Çocuk emniyeti/ Çihaz kilidi **kapalı - açık**

Leke seçimi \* **Gösterge sembolleri**

Çocuk emniyeti/ Çihaz kilidi **kapalı - açık**

Leke seçimi \* **Gösterge sembolleri**

Çocuk emniyeti/ Çihaz kilidi **kapalı - açık**

Leke seçimi \* **Gösterge sembolleri**

Çocuk emniyeti/ Çihaz kilidi **kapalı - açık**

## Kişisel ayarlar

**Seçenek seçimi menü** < / >

Program akışına ait bilgiler; gerekirse program akışı veya çamaşır yükü gösterge çubuğu ile

**Ayarların değiştirilmesi** = / ≠ seçilmiş olan programa göre mevcuttur

\* **menü tuşlarına daha uzun süre dokunulması durumunda tüm ayar seçenekleri otomatik olarak sırayla görüntülenir**

**Seçenekler** için ayrıca bkz. Programa genel bakış

**VarioPerfect\*** SpeedPerfect Ⓞ - Standart - EcoPerfect ☘

Program sonu\*

Ön yıkama ↓  
kapalı - açık

Kolay ütüleme ☺  
Kapalı - Açık

Sinyal\* Ⓞ

Tuş sinyali\*

Lisan\*

Hassas Durulama ☺  
kapalı - açık

Sıkma iptal ☺  
Kapalı - açık

İlave durulama\* ☺  
maks.+3 kez durulama

Leke seçimi\* ☺

**Gösterge sembolleri**

Çocuk emniyeti/ Çihaz kilidi **kapalı - açık**

Leke seçimi \* **Gösterge sembolleri**

Çocuk emniyeti/ Çihaz kilidi **kapalı - açık**

Leke seçimi \* **Gösterge sembolleri**

Çocuk emniyeti/ Çihaz kilidi **kapalı - açık**

Leke seçimi \* **Gösterge sembolleri**

## Kişisel ayarlar

**Seçenek seçimi menü** < / >

Program akışına ait bilgiler; gerekirse program akışı veya çamaşır yükü gösterge çubuğu ile

**Ayarların değiştirilmesi** = / ≠ seçilmiş olan programa göre mevcuttur

\* **menü tuşlarına daha uzun süre dokunulması durumunda tüm ayar seçenekleri otomatik olarak sırayla görüntülenir**

**Seçenekler** için ayrıca bkz. Programa genel bakış

**VarioPerfect\*** SpeedPerfect Ⓞ - Standart - EcoPerfect ☘

Program sonu\*

Ön yıkama ↓  
kapalı - açık

Kolay ütüleme ☺  
Kapalı - Açık

Sinyal\* Ⓞ

Tuş sinyali\*

Lisan\*

Hassas Durulama ☺  
kapalı - açık

Sıkma iptal ☺  
Kapalı - açık

İlave durulama\* ☺  
maks.+3 kez durulama

Leke seçimi\* ☺

**Gösterge sembolleri**

Çocuk emniyeti/ Çihaz kilidi **kapalı - açık**

Leke seçimi \* **Gösterge sembolleri**

Çocuk emniyeti/ Çihaz kilidi **kapalı - açık**

Leke seçimi \* **Gösterge sembolleri**

Çocuk emniyeti/ Çihaz kilidi **kapalı - açık**

Leke seçimi \* **Gösterge sembolleri**

## Kişisel ayarlar

**Seçenek seçimi menü** < / >

Program akışına ait bilgiler; gerekirse program akışı veya çamaşır yükü gösterge çubuğu ile

**Ayarların değiştirilmesi** = / ≠ seçilmiş olan programa göre mevcuttur

\* **menü tuşlarına daha uzun süre dokunulması durumunda tüm ayar seçenekleri otomatik olarak sırayla görüntülenir**

**Seçenekler** için ayrıca bkz. Programa genel bakış

**VarioPerfect\*** SpeedPerfect Ⓞ - Standart - EcoPerfect ☘

Program sonu\*

Ön yıkama ↓  
kapalı - açık

Kolay ütüleme ☺  
Kapalı - Açık

Sinyal\* Ⓞ

Tuş sinyali\*

Lisan\*

Hassas Durulama ☺  
kapalı - açık

Sıkma iptal ☺  
Kapalı - açık

İlave durulama\* ☺  
maks.+3 kez durulama

Leke seçimi\* ☺

**Gösterge sembolleri**

Çocuk emniyeti/ Çihaz kilidi **kapalı - açık**

Leke seçimi \* **Gösterge sembolleri**

Çocuk emniyeti/ Çihaz kilidi **kapalı - açık**

Leke seçimi \* **Gösterge sembolleri**

Çocuk emniyeti/ Çihaz kilidi **kapalı - açık**

Leke seçimi \* **Gösterge sembolleri**

## Kişisel ayarlar

**Seçenek seçimi menü**



## Güvenlik talimatları

- Kullanma kılavuzunu, kurulum kılavuzunu ve çamaşır makinesi ile verilmiş tüm bilgileri okuyunuz ve uygulayınız.
- Belgeleri daha sonra kullanmak üzere saklayınız.

**Elektrik çarpma tehlikesi**

- Elektrik fişini kablodan değil, sadece fişten çekiniz!
- Elektrik fişini sadece kuru ellerle takınız/çekiniz.

**Ölüm tehlikesi**

Kullanılmış cihazlar:

- Elektrik fişini prizden çıkarınız.
- Elektrik hattını kesip fişi çıkarınız.
- Çamaşır doldurma kapağının kilidini saklayınız. Böylelikle çocuklar kendilerini cihaza kilitleyip ölüm tehlikesine maruz kalmazlar.

**Boğulma tehlikesi**

- Ambalajları, folyoları ve ambalaj parçalarını çocuklardan uzak tutunuz.

**Zehirlenme tehlikesi**

- Deterjan ve bakım malzemelerini çocukların erişemeyeceği yerlerde muhafaza ediniz.

**Patlama tehlikesi**

- Çözücü maddeler içeren temizleme maddeleri (örn. leke çıkarıcılar / temizlik benzeni) ile işlenmiş çamaşır, cihaza doldurulduktan sonra patlamaya sebep olabilir.
- Çamaşırın önce iyice elde durulayınız.

**Yaralanma tehlikesi**

- Çamaşır doldurma kapağı çok sıcak olabilir.
- Sıcak deterjanlı su boşaltılırken dikkatli olunuz.
- Çamaşır makinesinin üzerine çıkmayınız.
- Açık olan çamaşır doldurma kapağının üzerine dayanmayınız.
- Eğer tambur hala dönüyorsa elinizi içine sokmayınız.

**Yaralanma tehlikesi**

**Yaralanma tehlikesi**

**Yaralanma tehlikesi**

**Yaralanma tehlikesi**

**Yaralanma tehlikesi**

**Yaralanma tehlikesi**

**Yaralanma tehlikesi**

**Yaralanma tehlikesi**

**Yaralanma tehlikesi**

**Yaralanma tehlikesi**

**Yaralanma tehlikesi**

**Yaralanma tehlikesi**

**Yaralanma tehlikesi**

**Yaralanma tehlikesi**

**Yaralanma tehlikesi**

**Yaralanma tehlikesi**

**Yaralanma tehlikesi**

**Yaralanma tehlikesi**

**Yaralanma tehlikesi**

## Önemli uyarılar

**İlk kez çamaşır yıkamadan önce**

Makineye çamaşır koymayınız! Su musluğunu açınız. Bölme II haznesini doldurunuz:

- Yakal. 1 litre su
- deterjan (hafif kirler için üretici bilgilerinde verilen ve suyun sertlik derecesine uygun miktarda)
- Elektrik fişini sadece kuru ellerle takınız/çekiniz.

Program seçme düğmesini **Sentetikler 60 °C** konumuna getiriniz ve **Başlat/Duraklat** seçiniz. Program sonunda program seçme düğmesini **İptal** konumuna getiriniz.

**Çamaşırınıza ve makinenize özen gösteriniz**

- Tüm deterjanları dozajlarken mutlaka üretici bilgilerine dikkat ediniz.
- Çepi boşaltınız.
- Metal parçalara dikkat ediniz (ataç vs.).
- Hassas çamaşırınızı çamaşır filesi/torbasi içinde yıkayınız (çoraplar, perde, balenli sutyenler).
- Fermuarları kapatınız, yorgan yastık kılıfınının düğmelerini ilikleyiniz.
- Çepelerde ve kvrık kısımlarda kalan kumları fırçalayıp temizleyiniz.
- Perde kancalarını çıkarınız veya çamaşır filesi/torbasi içine koyup yıkayınız.

**Çamaşırınızın yerleştirilmesi**

- Optimal sıkma için büyük ve küçük çamaşırınızı birlikte doldurunuz.
- Tekli parçalar büyük dengesizliklere yol açabilir.
- Çamaşırınızı, çamaşır doldurma kapağı ile lastikli kısım arasına sıkıştırınız.

**Yumuşatma** Aynı renkte çamaşırınızla doldurunuz.

Yumuşatma maddesini/Deterjanı üretici bilgilerine göre II bölümüne doldurunuz. Program seçme düğmesini **Pamuklular 30 °C** konumuna getiriniz ve **Başlat/Duraklat** seçiniz. Yakal. 10 dakika sonra programı durdurmak için **Başlat/Duraklat** seçiniz. İstediginiz yumuşatma süresinden sonra programa devam edilecekse, yeniden **Başlat/Duraklat** fonksiyonunu seçiniz veya programı değiştiriniz.

**Kolalama** Çamaşırınıza yumuşatıcı uygulanmamış olmalıdır.

Bütün yıkama programlarında sıvı kola ile kolalama mümkündür. Kolayı üretici bilgilerine göre yumuşatıcı bölümüne (gerekirse önce temizleyiniz) doldurunuz.

**Boyamak / Boyasını çıkarmak**

Boyamak sadece ev temizliği ölçülerinde. Tuz paslanmaz çeliğe tesir edebilir! Boya maddesi üreticisinin bilgilerini dikkate alınız! Çamaşırınızın boyasını çamaşır makinesinde **çıkarmayınız!**

**Çamaşır miktarı göstergesi**

Çamaşır miktarı sensörü çamaşır makinesindeki yükü algılar. Çamaşırınız tartılmaz!

**Önerilen dozaj**

Seçilen programa ve saptanan çamaşır miktarına bağlı olan dozaj göstergesi % olarak gösterilir. % bilgisi deterjan üreticisinin tavsiyesine bağlı olarak verilir.

**Miktar otomatigi**

Miktar otomatigi çamaşır miktarı göstergesinden bağımsız olarak diğer sensörleri kullanarak tüm programlarda ve enerji tüketimini kumaş türüne ve çamaşır miktarına göre ayarlar.

**Kuş tüyü** Çamaşırınıza yumuşatıcı uygulanmamış olmalıdır.

Sadece kuş tüyü kıyafetler yıkanmalı, kuş tüyü yastıklar veya döşekler yıkanmamalıdır. Büyük parçalar tek başına yıkanmalıdır. Deterjan ekonomik kullanılmaktadır. Kuş tüyünün topaklaşmasını engellemek için kıyafetler daha sonra kurutulucuda kurutulmalıdır.

**Kuş tüyü** Çamaşırınıza yumuşatıcı uygulanmamış olmalıdır.

**Kuş tüyü** Çamaşırınıza yumuşatıcı uygulanmamış olmalıdır.

**Kuş tüyü** Çamaşırınıza yumuşatıcı uygulanmamış olmalıdır.

**Kuş tüyü** Çamaşırınıza yumuşatıcı uygulanmamış olmalıdır.

**Kuş tüyü** Çamaşırınıza yumuşatıcı uygulanmamış olmalıdır.

**Kuş tüyü** Çamaşırınıza yumuşatıcı uygulanmamış olmalıdır.

**Kuş tüyü** Çamaşırınıza yumuşatıcı uygulanmamış olmalıdır.

**Kuş tüyü** Çamaşırınıza yumuşatıcı uygulanmamış olmalıdır.

**Kuş tüyü** Çamaşırınıza yumuşatıcı uygulanmamış olmalıdır.

**Kuş tüyü** Çamaşırınıza yumuşatıcı uygulanmamış olmalıdır.

**Kuş tüyü** Çamaşırınıza yumuşatıcı uygulanmamış olmalıdır.

**Kuş tüyü** Çamaşırınıza yumuşatıcı uygulanmamış olmalıdır.

**Kuş tüyü** Çamaşırınıza yumuşatıcı uygulanmamış olmalıdır.

**Kuş tüyü** Çamaşırınıza yumuşatıcı uygulanmamış olmalıdır.

**Kuş tüyü** Çamaşırınıza yumuşatıcı uygulanmamış olmalıdır.

**Kuş tüyü** Çamaşırınıza yumuşatıcı uygulanmamış olmalıdır.

## Sıvı deterjan için ek parça

Dozaj için sıvı deterjanın ek parçasını yerleştiriniz:

- Deterjan çekmecesi tamamen dışarı çıkartınız → **Sayfa 10**.
- Ek parçayı öne doğru itiniz.
- Ek parçayı şuralarda kullanmayınız (yukarı doğru çekiniz):
- jel kıvamli deterjanlarda ve çamaşır tozunda,
- **Ön yıkama** ve **Program sonu** seçeneğine sahip programlarda.

**Bakım**

- **Makine gövdesi, kumanda alanı**
- Deterjan artıklarını hemen temizleyiniz.
- Yumuşak, nemli bez ile siliniz.
- Su püskürterek yıkamak yasaktır.

**Deterjan çekmecesi temizlenmelidir ...**

... eğer deterjan veya yumuşatıcı artıkları varsa.

**1.** Dışarı çekiniz, ek parçayı aşağı bastırınız, çekmeceyi tamamen dışarı çekiniz.

**2.** Ek parçayı çıkarınız: Parmaklarınızla parçayı alttan yukarıya doğru bastırınız.

**3.** Deterjan alınan kabı ve parçayı su ve fırça ile temizleyiniz ve kurulaınız.

**4.** Parçayı takınız ve yerine oturtunuz (silindiri kılavuz pimin üzerine geçiriniz).

**5.** Deterjan çekmecesi içeri itiniz.

**6.** Deterjan çekmecesi içeri itiniz.

**7.** Deterjan çekmecesi içeri itiniz.

**8.** Deterjan çekmecesi içeri itiniz.

**9.** Deterjan çekmecesi içeri itiniz.

**10.** Deterjan çekmecesi içeri itiniz.

**11.** Deterjan çekmecesi içeri itiniz.

**12.** Deterjan çekmecesi içeri itiniz.

**13.** Deterjan çekmecesi içeri itiniz.

**14.** Deterjan çekmecesi içeri itiniz.

**15.** Deterjan çekmecesi içeri itiniz.

**16.** Deterjan çekmecesi içeri itiniz.

**17.** Deterjan çekmecesi içeri itiniz.

**18.** Deterjan çekmecesi içeri itiniz.

**19.** Deterjan çekmecesi içeri itiniz.

**20.** Deterjan çekmecesi içeri itiniz.

**21.** Deterjan çekmecesi içeri itiniz.

**22.** Deterjan çekmecesi içeri itiniz.

**23.** Deterjan çekmecesi içeri itiniz.

## Tıkanmaya ilişkin uyarılar

**Pis su pompası**

Program seçme düğmesini **İptal** konumuna getiriniz, elektrik fişini prizden çıkarınız.

**1.** Servis kapağını açınız ve çıkarınız.

**2.** Su boşaltma hortumunu askısından çıkarınız. Kapatma tapasını çekip açınız, pis suyu akıtıp boşaltınız. Kapatma tapasını bastırıp kapatınız.

**3.** Pompa kapağını dikkatlice sökünüz (kalan su)

**4.** İç bölmede, pompa kapağının yivlerini ve pompa yatağını temizleyiniz (pis su pompasının çarkı rahatlıkla dönebilmelidir).

**5.** Pompa kapağını tekrar yerleştiriniz ve sıkıp kapatınız. Kol dikey durmalıdır. Su boşaltma hortumunu askısına yerleştiriniz.

**6.** Servis kapağını takınız ve kapatınız.

**7.** Servis kapağını takınız ve kapatınız.

**8.** Servis kapağını takınız ve kapatınız.

**9.** Servis kapağını takınız ve kapatınız.

**10.** Servis kapağını takınız ve kapatınız.

**11.** Servis kapağını takınız ve kapatınız.

**12.** Servis kapağını takınız ve kapatınız.

**13.** Servis kapağını takınız ve kapatınız.

**14.** Servis kapağını takınız ve kapatınız.

**15.** Servis kapağını takınız ve kapatınız.

**16.** Servis kapağını takınız ve kapatınız.

**17.** Servis kapağını takınız ve kapatınız.

**18.** Servis kapağını takınız ve kapatınız.

**19.** Servis kapağını takınız ve kapatınız.

**20.** Servis kapağını takınız ve kapatınız.

**21.** Servis kapağını takınız ve kapatınız.

**22.** Servis kapağını takınız ve kapatınız.

**23.** Servis kapağını takınız ve kapatınız.

**24.** Servis kapağını takınız ve kapatınız.

**25.** Servis kapağını takınız ve kapatınız.

## Hangi durumda ne yapmalı ...

...Dışarı su akıyor: - Su çıkış hortumunu doğru sabitleyiniz / değiştiriniz.

...Su almıyor: - Su giriş hortumunu iyi vidalayınız.

...Çamaşır doldurma kapağı açılmıyor: - **Başlat/Duraklat** seçilmemiş mi? - Su musluğu açık değil mi? - Süzgeç tıkanmış olabilir? Süzgecin temizlenmesi → **Sayfa 11**.

...Program çalışmaya başlamıyor: - **Başlat/Duraklat** veya **Program sonu** seçildi mi? - Çamaşır doldurma kapağı kapalı mı? - Çocuk emniyeti aktif mi? Devre dışı bırakma → **Sayfa 5**.

...Deterjanlı su boşaltılmıyor: - **Sıkma iptal** (son sıkma yapılmadan) fonksiyonu seçildi mi? → **Sayfa 3,4**.

...Tambur içinde su görünmüyor: - Hata yok - Görünen kısmın altında su.

...Sıkma sonucu memnun edici değil. Çamaşır ıslak/çok nemli: - Hata yok - Dengesiz dağılım kontrol sistemi sıkma işlemini yarıda kesti, dengesiz çamaşır dağılımı. Küçük ve büyük çamaşırınız tamburda dağıtınız. **Kolay ütüleme** seçildi mi? → **Sayfa 5**.

...Program süresi yıkama sırasında değişiyor: - Hata değil-program akışı ilgili yıkama süreci için optimize edilmiştir. Bu gösterge alanındaki program süresinde değişikliklere neden olabilir.

...Biraz kaç kez sıkma yapıyor: - Hata yok - Dengesiz dağılım kontrol sistemi dengeyi sağlıyor.

...Bakım malzemesi bölümünde kalan su: - Hata yok - Bakım malzemesinin etkisi bundan etkilenmez. Gerekirse ek parçanın temizlenmesi → **Sayfa 10**.

...Çamaşır makinesinde koku oluşumu: - Makineye çamaşır koymadan **Pamuklular 90 °C** programını uygulayınız. Bunun için uygun çamaşır deterjanı kullanınız.

...Durum göstergesi yanıyor: Deterjan çekmecesinde köpük çıktığında: - Çok fazla deterjan mı kullanıldı? 1 yemek kaşığı yumuşatıcı ile ½ litre suyu karıştırınız ve II bölümüne koyunuz (Açık havada kullanılan kumaşlarda ve kuş tüyü kumaşlarda değil).

...Sıkma işleminde yoğun gürültü oluşması, titreşim ve makinenin "dolaşımı": - Cihaz ayakları sabitlenmiş mi? - Cihaz ayaklarının emniyeti alınması → **Kurulum kılavuzu**.

...Sıkma ve boşaltma sırasında sesler oluşuyor: - Transport emniyet tertibatları sökülmüş mü? Transport emniyet tertibatlarını sökölmesi → **Kurulum kılavuzu**.

...Gösterge alanı / Gösterge lambalan cihaz çalışırken işlevsiz: - Elektrik kesintisi? - Sigortalara atılmış mı? Sigortalara devreye sokunuz/değiştiriniz. - Enerji tasarruf modu aktif mi? → **Sayfa 1**.

...Program akışı normalden uzun sürdü: - Hata yok - Dengesiz dağılım kontrol sistemi denge sağlamak için çamaşırınızı yerini bir kaç kez değiştiriyor. - Hata yok - Köpük kontrol sistemi aktif - birden fazla durulama işlemi devreye alınmaktadır.

...Çamaşırınızın üzerinde deterjan kalıntıları var: - Fosfat içermeyen deterjanlar suda çözünmeyen kalıntılar içerebilir. - **Durulama**/Sıkma işlemi seçilmeli veya yıkama işleminden sonra çamaşırınız fırçalanmalıdır. - Sıvı deterjan kullanılmamalıdır.

## Hangi durumda ne yapmalı ...

...İlave etme durumunda: - Su seviyesi çok yüksek. Çamaşır doldurma kapağı hemen kapatılmalıdır. Başlat/Duraklat çok hızlı yanıp sönlüyor ve bir sinyal duyuluyor: - Programı devam ettirmek için **Başlat/Duraklat** fonksiyonunu seçiniz.

Eğer bir arızayı kendiniz gideremezseniz (açma/kapama) veya bir onarım gerekiyorsa: - Program seçme düğmesini **İptal** konumuna alınız ve elektrik fişini prizden çıkarınız. - Su vanasını kapatıp müşteri hizmetlerini arayınız → **S 13**.

**Acil açma düzeni** örn. elektrik kesintisinde

Elektrik beslemesi tekrar sağlandığında program çalışmaya devam eder. Yine de çamaşır çıkarılmak istenirse, acil açma düzeni ile çamaşır doldurma kapağı açılabilir:

**Haşlanma tehlikesi!**

Deterjanlı su ve çamaşır sıcak olabilir. Gerekirse, önce soğumasını bekleyiniz. Eğer tambur hala dönüyorsa elinizi içine sokmayınız. Çamaşır doldurma kapağının camından su görünüyorsa, kapağı açmayınız.

1. Program seçme düğmesini **İptal** konumuna getiriniz ve elektrik fişini prizden çıkarınız.

2. Deterjanlı suyu boşaltılması → **Sayfa 11**.

3. Acil açma düzenini bir alet ile aşağı çekiniz ve serbest bırakınız. Çamaşır doldurma kapağı ardından açılır.

**Müşteri hizmetleri**

Arızayı kendiniz giderebiliyorsanız (Hangi durumda ne yapmalı ..., → **Sayfa 12, 13**) Lütfen Müşteri Hizmetleri'ni arayınız. Her zaman uygun bir çözüm bulmaya çalışarak gereksiz yere servis çağırmanızı önleriz.

En yakın Müşteri Hizmetleri'nin iletişim bilgileri burada veya Müşteri Hizmetleri listesinde (modele göre) bulabilirsiniz. TR 0848 840 040

Lütfen yetkili servise cihazın ürün numarasını (Ü-Nr.) ve imalat numarasını (İN) veriniz.

Ürün numarası Üretim numarası

**E-Nr.** **FD**

Bu bilgileri bulabilirsiniz: Çamaşır doldurma kapağı içi / açık servis kapağı ve cihazın arka yüzünde. \*Modele göre

**Üreticinin yetkinliğine güveniniz.** Bize başvurunuz. Böylece onarım işlemlerinin yetkili servis teknisyenleri tarafından ve orijinal yedek parçalar kullanılarak yapıldığından emin olursunuz.

**Üreticinin yetkinliğine güveniniz.** Bize başvurunuz. Böylece onarım işlemlerinin yetkili servis teknisyenleri tarafından ve orijinal yedek parçalar kullanılarak yapıldığından emin olursunuz.

**Üreticinin yetkinliğine güveniniz.** Bize başvurunuz. Böylece onarım işlemlerinin yetkili servis teknisyenleri tarafından ve orijinal yedek parçalar kullanılarak yapıldığından emin olursunuz.

**Üreticinin yetkinliğine güveniniz.** Bize başvurunuz. Böylece onarım işlemlerinin yetkili servis teknisyenleri tarafından ve orijinal yedek parçalar kullanılarak yapıldığından emin olursunuz.

**Üreticinin yetkinliğine güveniniz.** Bize başvurunuz. Böylece onarım işlemlerinin yetkili servis teknisyenleri tarafından ve orijinal yedek parçalar kullanılarak yapıldığından emin olursunuz.

**Üreticinin yetkinliğine güveniniz.** Bize başvurunuz. Böylece onarım işlemlerinin yetkili servis teknisyenleri tarafından ve orijinal yedek parçalar kullanılarak yapıldığından emin olursunuz.

**Üreticinin yetkinliğine güveniniz.** Bize başvurunuz. Böylece onarım işlemlerinin yetkili servis teknisyenleri tarafından ve orijinal yedek parçalar kullanılarak yapıldığından emin olursunuz.

**Üreticinin yetkinliğine güveniniz.** Bize başvurunuz. Böylece onarım işlemlerinin yetkili servis teknisyenleri tarafından ve orijinal yedek parçalar kullanılarak yapıldığından emin olursunuz.

**Üreticinin yetkinliğine güveniniz.** Bize başvurunuz. Böylece onarım işlemlerinin yetkili servis teknisyenleri tarafından ve orijinal yedek parçalar kullanılarak yapıldığından emin olursunuz.

**Üreticinin yetkinliğine güveniniz.** Bize başvurunuz. Böylece onarım işlemlerinin yetkili servis teknisyenleri tarafından ve orijinal yedek parçalar kullanılarak yapıldığından emin olursunuz.

**Üreticinin yetkinliğine güveniniz.** Bize başvurunuz. Böylece onarım işlemlerinin yetkili servis teknisyenleri tarafından ve orijinal yedek parçalar kullanılarak yapıldığından emin olursunuz.

## Çamaşır makinesi

Çamaşır makinesi

Çamaşır makinesi

Çamaşır makinesi

Çamaşır makinesi

Çamaşır makinesi

Çamaşır makinesi

Çamaşır makinesi

Çamaşır makinesi

Çamaşır makinesi

Çamaşır makinesi

Çamaşır makinesi

Çamaşır makinesi

Çamaşır makinesi

Çamaşır makinesi

Çamaşır makinesi

Çamaşır makinesi

Çamaşır makinesi

Çamaşır makinesi

Çamaşır makinesi

Çamaşır makinesi

Çamaşır makinesi

Çamaşır makinesi

Çamaşır makinesi

Çamaşır makinesi



# Çamaşır makineniz

**Tebrikler** - Modern, kalite açısından yüksek değerde Bosch marka bir ev aleti almaya karar verdiniz. Bu çamaşır makinesi, tasarruflu su ve elektrik tüketimi ile kendini gösterir. Fabrikamızdan çıkan her makine, işlevsel ve kusursuz durumda olacak şekilde titizlikle kontrol edilir.

Ürünlerimize, aksesuarlarımıza, yedek parçalarımıza ve servislerimize ilişkin ayrıntılı bilgiler için: [www.bosch-home.com](http://www.bosch-home.com) adresini ziyaret ediniz veya Müşteri Hizmetleri Merkezlerimize başvurunuz.

## İçindekiler

	Sayfa
Amacına uygun kullanım .....	1
Programlar .....	1
Programın ayarlama ve uygun hale getirme .....	3
Yıkama .....	3/4
Yıkama işleminden sonra .....	4
Kişisel ayarlar .....	5/6
Programa genel bakış .....	7
Güvenlik talimatları .....	8
Tüketim değerleri .....	8
Önemli uyarılar .....	9
Sıvı deterjan için ek parça .....	10
Bakım .....	10
Gösterge alanındaki bilgiler .....	10
Tıkanmaya ilişkin uyarılar .....	11
Hangi durumda ne yapmalı .....	12/13
Acil kilit açma .....	13
Müşteri hizmetleri .....	13



### Çevrenin korunması / Tasarruf bilgileri

- İlgili program için izin verilmiş azami çamaşır miktarından yararlanınız.
- Normal kirli çamaşırları ön yıkamasız yıkayınız.
- Pamuklular 90 °C** yerine **Pamuklular 60 °C** ve **EcoPerfect** ek fonksiyonunu seçiniz. Çok daha düşük enerji tüketilerek, hemen hemen aynı temizlik sonucu elde edilir.
- Deterjan dozunu üretici bilgilerine ve su sertliğine göre ayarlayınız.
- Enerji tasarruf modu:** Gösterge alanı aydınlatması birkaç dakika sonra söner, Başlat/Duraklat yanıp söner. Aydınlatmayı etkinleştirmek için herhangi bir tuşa basınız
- Eğer çamaşırlar yıkandıktan sonra kurutma makinesinde kurutulacaksa sıkma devir sayısını kurutucu üreticisinin verdiği bilgilere göre seçiniz.

### EcoSilence Drive

16 farklı leke için işlem yapılması mümkündür. Lekelere ön işlem yapılmasına gerek yoktur - Çamaşır makinesi yıkama sürecini otomatik olarak uyarlar → Sayfa 6.

## Amacına uygun kullanım

- Sadece evde kullanmak içindir.
- Makinede yıkanabilen çamaşırların ve elde yıkanabilen yünün deterjanlı suda yıkanması içindir,
- Bu çamaşır makinesi soğuk su, standart yıkama ve bakım malzemeleri ile çalışmaya uygundur.

- ! Sayfa 8'deki güvenlik talimatlarını göz önünde bulundurunuz!**
- ! Çocukları yanlarında bir yetişkin olmadan çamaşır makinesinin yanında bırakmayınız!**
- ! Çocuklar ve gereken talimat ve bilgileri almamış kişiler çamaşır makinesini kullanmamalıdır!**
- ! Evcil hayvanları çamaşır makinesinden uzak tutunuz!**



Çamaşır makinesini ilk önce bu kılavuzu ve ayrı kurulum kılavuzunu okuduktan sonra çalıştırınız!

### Programlar

Programa detaylı genel bir bakış → Sayfa 7.  
Seçilmiş olan programa ve programın ilerlemesine bağlı olarak, sıcaklık ve sıkma devir sayısı isteğe göre seçilebilir.

<b>Pamuklular</b>	Dayanıklı sağlam kumaşlar
<b>Pamuklular Eco</b>	Dayanıklı sağlam kumaşlar
<b>Sentetikler</b>	Bakımı kolay kumaşlar
<b>Mix</b>	Farklı çamaşır türleri
<b>Hassas/İpek</b>	Yıkanabilen hassas kumaşlar
<b>Yünlüler</b>	Elde/çamaşır makinesinde yıkanabilen yünlüler
<b>Durulama/ Sıkma</b>	Elde yıkama; Sıkma ile birlikte ek durulama, diğer uyarılar → Sayfa 6
<b>Boşaltma</b>	<b>Sıkma iptal</b> (son sıkma yapılmadan) durumunda kirli suyun boşaltılması
<b>Süper-Kısa 15'</b>	Süper kısa program
<b>AllergyPlus &amp; Baby</b>	Pamuklu veya keten, dayanıklı tekstiller
<b>Sport/Fitness</b>	Mikro lifli tekstiller, çamaşırlara yumuşatıcı uygulanmamalıdır
<b>Gömlek/Bluz</b>	Ütülenmeyen gömlekler
<b>Perde</b>	Perde programı
<b>Kuş tüyü</b>	Kuş tüyü doldurulmuş kumaşlarla birlikte yıkanabilenler → Sayfa 9
<b>Koyu Renkliler/Kot</b>	Koyu renk kumaşlar

## Hazırlanması

İlk yıkamadan önce makineyi bir kez çamaşırsız çalıştırınız → Sayfa 10



Montaj işlemi, ayrıca verilen kurulum kılavuzuna uygun şekilde yapılmalıdır.



### Makineyi kontrol ediniz

- Hasarlı bir makineyi kesinlikle çalıştırmayınız!
- Yetkili servise bilgi veriniz!

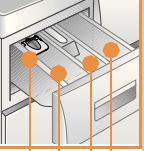


### Elektrik fişini prize takınız

- Islak elle dokunmayınız!
- Sadece fişi tutunuz!



### Su musluğunu açınız



Sıvı deterjan için ek parça (modele bağlı), → Sayfa 10

**Bölme II:** Esas yıkama için deterjan, sertlik giderici, ağartma maddesi, leke çıkarıcı toz

**Bölme III:** Yumuşatıcı, kola

**Bölme I:** Ön yıkama için deterjan

**Gösterge alanı / Menü tuşlar/değiştirme tuşları**

**Program seçimi**

- Koyu Renkliler/Kot
- Kuş tüyü
- Perde
- Gömlek/Bluz
- Sport/Fitness
- AllergyPlus & Baby
- Süper-Kısa 15'
- Boşaltma

otomatik leke çıkartma

--, 20° - 90° °C ↓ ↑  
Sıcaklık seçimi (- = soğuk)

0, 400 - 1600\* ↓ ↑ ⌚  
Sıkma devir sayısı seçimi  
(\* modele göre) (0=program akışı esnasında sıkma yok)

**i** Tüm tuşlar dokunmatiktir, hafifçe dokunmak yeterlidir!

Çamaşır miktarı göstergesi/ Önerilen dozaj

Çalıştırmak için önce çamaşır doldurma kapağını açınız, programı ayarlayınız ve daha sonra çamaşırları yerleştiriniz.

## Çamaşırların türlerine göre ayrılması

Üreticinin verdiği bakım bilgilerine dikkat ediniz!  
Çamaşırları, üzerindeki bakım etiketinde verilen bilgilere göre yıkayınız.  
Çamaşır türüne, rengine, kirlilik derecesine ve yıkama ısısına göre yıkayınız.  
Azami dolun miktarını aşmayınız ~ Sayfa 7.  
Önemli uyarıları dikkate alınız ~ Sayfa 9.



## Deterjan ve Bakım malzemeleri

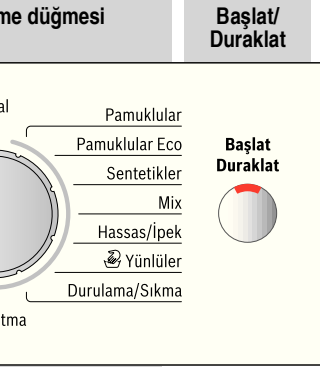
Uygun dozaj:  
Çamaşır miktarına, kirlilik derecesine, su sertliğine (bağlı olduğunuz su şebekesi işletmesinden öğrenebilirsiniz) ve üreticinin verdiği bilgilere göre.  
Sıvı deterjan için ek parçası olmayan modellerde:  
Sıvı deterjanı ilgili deterjan bölmesine doldurunuz ve tamburun içine yerleştiriniz.  
İşlem esnasında: Deterjan çekmecesi açarken dikkatli olunuz!



Yoğun yumuşatıcı ve şekil vericileri su ile seyreltiniz.  
Tıkanmayı engeller.

## Çamaşır doldurma kapağının açılması/Programın\* ayarlanması

\*Çocuk emniyeti aktifse → Devre dışı bırakma, Sayfa 5.  
Gösterge alanındaki uyarılara dikkat ediniz!



## Çamaşırların yerleştirilmesi

Gösterge alanında çamaşır miktarı göstergesine dikkat ediniz  
→ Sayfa 9

## Deterjan ve bakım malzemesinin dozajlanması

Gösterge alanında deterjan için dozajlama önerisine dikkat ediniz  
→ Sayfa 9



## Çamaşır doldurma kapağını kapatınız

Kişisel ayarların seçilmesi → Sayfa 5.

Leke seçimi → Sayfa 6.

Sıcaklığın/sıkma devir sayısının ayarlanması → Sayfa 2.

## Yıkama



1

2

3

4

5

6



## Yıkama

### Başlat/Duraklat seçimi

## Kapatılması

Program seçme düğmesini **iptal** konumuna getiriniz.

## Su musluğunu kapatınız

Aqua-Stop modellerinde gerekli değildir → Kurulum kılavuzu uyarıları, Sayfa 7.

## Çamaşırların makineden çıkarılması

Çamaşır doldurma kapağı açılmalı ve çamaşırlar çıkarılmalıdır.  
**Eğer Suda bekletme** (son sıkma olmadan) aktifse: Program seçme düğmesi **Boşaltma** veya **Durulama/Sıkma** konumuna getirilmelidir.  
Gerekirse sıkma devir sayısı seçilmelidir. **Başlat/Duraklat** seçilmelidir.  
\* sadece Sıkma → Sayfa 6

– Mevcut olması muhtemel yabancı maddeleri çamaşırlardan çıkarınız - Paslanma tehlikesi.  
– Kalan suyun kuruması için çamaşır doldurma kapağını ve deterjan çekmecesi açık bırakınız.

## Program şu durumda sona ermiş olur ...

... gösterge alanında **Bitti**, **Çamaşır boşaltınız** görünür.

**Gösterge alanı aydınlatması kapalı** ise, herhangi bir tuşa basınız → **Enerji tasarruf modu**, Sayfa 1.

## Programın durdurulması

Yüksek sıcaklık uygulanan programlarda:  
– Çamaşırların soğutulması: **Durulama/Sıkma** seçilmelidir.  
– **Başlat/Duraklat** seçilmelidir.

Düşük sıcaklıkta yıkama yapılan programlarda:  
– **Durulama/Sıkma** veya **Boşaltma** seçilmelidir.  
– **Başlat/Duraklat** seçilmelidir.  
\* sadece Sıkma → Sayfa 6

## Program değiştirme, eğer ...

... istemeden yanlış bir program seçtiyseniz:  
– Programı yeniden seçiniz.  
– **Başlat/Duraklat** seçiniz. Yeni program baştan başlamaktadır.

## Çamaşır ilave et, eğer... → Sayfa 6

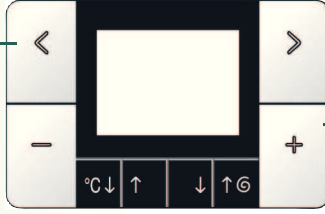
... **Başlat/Duraklat** tuşuna basılıp ardından da gösterge alanında **ilave edilebilir** görüntülenirse.

– Çamaşır doldurma kapağını çok uzun süre açık bırakmayınız - çamaşırlardan çıkan su dışarı akabilir.  
– **İlave etme sırasında** çamaşır miktarı göstergesi aktif değil. **Başlat/Duraklat** seçiniz.

## Kişisel ayarlar

### Seçenek seçimi menü < / >

Program akışına ait bilgiler; gerekirse program akışı veya çamaşır yükü göstere çubuğu ile



Ayarların değiştirilmesi =/+ seçilmiş olan programa göre mevcuttur

\* menü tuşlarına daha uzun süre dokunulması durumunda tüm ayar seçenekleri otomatik olarak sırayla görüntülenir

### Seçenekler için ayrıca bkz. Programa genel bakış

#### VarioPerfect\*

SpeedPerfect - Standart - EcoPerfect

**SpeedPerfect:** Standart programa benzer yıkama etkisiyle daha kısa sürede yıkama için. Maksimum dolum miktarı → Programa genel bakış, Sayfa 7.  
**EcoPerfect:** Enerjiden tasarruf etmek için standart programla karşılaştırılabilir yıkama etkisi.

#### Program sonu\*

Program seçildiğinde, programın sonuna kadarki zaman gösterilir. Birer saatlik adımlar şeklinde, maksimum 24 saat ayarlanabilir. **Değiştir** =/+ tuşlarına istediğiniz saat süresi gösterilinceye kadar basınız (h=Saat). Program başladıktan sonra ayarlama olanağı yoktur.

#### Ön yıkama kapalı - açık

Çok kirli çamaşır için kullanılır. Ön yıkama maksimum 30 °C'de yapılır.

#### Kolay ütüleme Kapalı - Açık

Çamaşırın gevşetmesini takiben özel sıkma işlemi. Düşük sıkma devir sayısında hassas son sıkma. Çamaşırda kalan nem miktarı biraz daha fazladır.

#### Sinyal\*

Uyarı sinyallerinin ses şiddetini seçiniz. Kapalı - Sessiz - Orta - Sesli - Çok sesli

#### Tuş sinyali\*

Tuş sinyalinin ses şiddetini seçiniz. Kapalı - Sessiz - Orta - Sesli - Çok sesli

#### Lisan\*

Gösterge metinlerinin lisanını seçiniz.

#### Hassas Durulama kapalı - açık

Su seviyesi daha yüksek. Çamaşır daha hassas ve korunarak yıkanır.

#### Sıkma iptal Kapalı - açık

Son durulamadan sonra, çamaşır su içinde kalır.

#### İlave durulama\* maks. +3 kez durulama

Ek durulama. Daha uzun program süresi. Uygulama önerisi: çok hassas ciltler için veya/ve çok yumuşak suyu olan bölgelerde.

#### Leke seçimi\*

Zor lekelerin otomatik işlenmesi → Sayfa 6.

### Gösterge sembolleri

Çocuk emniyeti/  
Cihaz kilidi  
kapalı - açık

Çamaşır makinesi ayarlanan fonksiyonların istenmeden değiştirilmesine karşı emniyete alınabilir.

**Etkinleştirme:** 5 saniye boyunca < Menü tuşuna basılmalıdır. sembolü yanar.

**Devre dışı bırakma:** 5 saniye boyunca < Menü tuşuna basılmalıdır.

- Makine çalıştırdıktan sonra program seçme düğmesinin ayarı değiştirildiyse: sembolü yanıp söner. Önce program seçme düğmesi çıkış programına geri alınmalı, ardından devre dışı bırakılmalıdır.

- Çocuk emniyeti bir sonraki program startına başlangıcına kadar aktif kalabilir, hatta makine kapandıktan sonra da (en son çalışan programın adı gösterge alanında görüntülenir).

Program başlamadan önce çocuk emniyeti devre dışı bırakılmalı ve gerektiğinde program başlangıcından sonra tekrar aktifleştirilmelidir.

#### Köpük tespiti

Çamaşır makinesinde çok fazla köpük var. Köpük kontrol sistemi aktif - Köpük azaltan özel program akışı.

## Kişisel ayarlar

### Leke seçimi



#### Her leke türü için en doğru temizleme yöntemi

Lekelerin kurumasını beklemeyiniz. Katı artıkları, lekeyi temizlemeden önce gideriniz. Yıkayacağınız çamaşır her zaman yaptığınız gibi toplayınız ve çamaşır makinesine doldurunuz. Tek bir leke türü seçiniz (kombinasyon mümkün değildir).

Toplam 16 leke türü arasından seçim yapabilirsiniz. Çamaşır makinesi yıkama ısısını, tamburun hareketlerini ve çamaşır yumuşatma sürelerini özellikle seçmiş olduğunuz leke türüne göre ayarlar. Sıcak veya soğuk su, çamaşırın hafifçe veya yoğun hareket ettirilmesi (tamburun yeni yapısı sayesinde mümkün) ve çamaşırın uzun veya kısa bir sürede yumuşatılması sayesinde, yıkama programının her leke türüne göre farklı çalışmasını sağlar.

> Menü tuşu ile leke seçimini yapınız; **Değiştir** =/+ tuşları ile lekeyi seçiniz.

#### Lekeler

##### Çamur

##### Çay lekesi

##### Çikolata

##### Çilek

##### Çimen lekesi

##### Çorap kiri

##### Domates lekesi

##### Kahve lekesi

##### Kan lekesi

##### Kozmetik leke

##### Mama lekesi

##### Portakal

##### Şarap lekesi

##### Ter lekesi

##### Yağ lekesi

##### Yumurta lekesi

#### Leke temizleme işleminin detayları - 2 örnek

Yumurta lekesi

Ilık su içinde yumuşatma ve ardından, daha yüksek su seviyesi ile çalışan yıkama işleminin ve lekeye sebep olan partiküllerin temizlenmesi amacıyla ek yıkama ve durulama periyotlarının uygulanması için seçilmiş yıkama programı çalışmaya başlar

Kan lekesi

Kan lekesi önce soğuk suda "çözülür" ve ardından, seçilmiş olan program çalışmaya başlar.

Diğer lekeler için yoğun çalışmalarımız sayesinde benzer çözümler geliştirdik.

## İlave et

Programı başlattıktan sonra çamaşır ilave etmek istiyorsanız Başlat/**Duraklat** tuşuna basınız. Makine, ilave etme işleminin mümkün olup olmadığını kontrol etmektedir. Gösterge alanındaki uyarılara dikkat ediniz!



Yüksek su seviyesinde ve/veya sıcaklıkta veya tambur döndüğü sürece çamaşır doldurma kapağı güvenlik sebeplerinden dolayı kilitle kalır.

Programı devam ettirmek için **Başlat**/**Duraklat** tuşuna basınız.

## Durulama/Sıkma

Bu kombine **Durulama/Sıkma** programında

Hassas Durulama → program seçeneği altında Sayfa 5 bir yıkama işlemi önceden ayarlanmıştır.

Sadece sıkma işlemi yapılacaksa, Hassas Durulama **kapalı** konumuna getirilmelidir.

# Programa genel bakış →

Sayfa 8'deki tüketim değerlerine ve sayfa 9'daki uyarılara dikkat ediniz!

Programlar °C (--- = soğuk)

Çamaşır türü



Opsiyonlar; Uyarılar

Programlar	°C (--- = soğuk)	Maksimum	Çamaşır türü	Opsiyonlar; Uyarılar
Pamuklular	-- ... 90 °C	9 kg/ 5 kg*	Dayanıklı sağlam kumaşlar, pamuk veya ketenden oluşan kaynatılabilen kumaşlar	<b>speedPerfect</b> *, <b>ecoPerfect</b> , <b>Ön yıkama</b> , <b>Kolay ütülme</b> , <b>Hassas Durulama</b> , <b>İlave durulama</b> , <b>Leke seçimi</b> , <b>Sıkma iptal</b>
Pamuklular Eco	-- ... 90 °C	9 kg/ 5 kg*	Dayanıklı sağlam kumaşlar, pamuk veya ketenden oluşan kaynatılabilen kumaşlar	<b>speedPerfect</b> *, <b>Standart</b> , <b>Ön yıkama</b> , <b>Leke seçimi</b> , <b>Sıkma iptal</b>
AllergyPlus & Baby	-- ... 60 °C	8 kg/ 5 kg*	Pamuklu veya keten, dayanıklı tekstiller	<b>SpeedPerfect</b> *, <b>ecoPerfect</b> , <b>Ön yıkama</b> , <b>Leke seçimi</b> , <b>Sıkma iptal</b> ; çok hassas diller için, seçilen sıcaklıkta daha uzun yıkama, daha yüksek su seviyesi, ek durulama
Sentetikler	-- ... 60 °C		Bakımı kolay pamuktan, ketenden, sentetik veya karışık malzemeden oluşan kumaşlar	<b>speedPerfect</b> , <b>ecoPerfect</b> , <b>Ön yıkama</b> , <b>Leke seçimi</b> , <b>Sıkma iptal</b>
Mix	-- ... 40 °C		Pamuklu tekstil ve bakımı kolay kumaşlar	<b>speedPerfect</b> , <b>ecoPerfect</b> , <b>Ön yıkama</b> , <b>Leke seçimi</b> , <b>Sıkma iptal</b>
Koyu Renkiler/ Kot	-- ... 40 °C	3,5 kg	Pamuklu koyu renkli tekstil ve koyu renkli bakımı kolay (sentetik) tekstiller	<b>speedPerfect</b> , <b>ecoPerfect</b> , <b>Ön yıkama</b> , <b>Leke seçimi</b> , <b>Sıkma iptal</b>
Perde	-- ... 40 °C		3,5 kg ağır perde veya 25 - 30 m <sup>2</sup> hafif perde	<b>speedPerfect</b> , <b>ecoPerfect</b> , <b>Ön yıkama</b> , <b>Leke seçimi</b> , <b>Sıkma iptal</b>
Gömlek/Bluz	-- ... 60 °C		Ütülenmesi gerekmeyen pamuktan, ketenden, sentetik veya karışık malzemeden oluşan gömlekler.	<b>speedPerfect</b> , <b>ecoPerfect</b> , <b>Ön yıkama</b> , <b>Leke seçimi</b> , <b>Sıkma iptal</b>
Kuş tüyü	-- ... 60 °C		Kuş tüyü doldürülmüş kumaşlarla birlikte makinede yıkanabilirler (yastık ve döşek olmaz)	<b>SpeedPerfect</b> , <b>ecoPerfect</b> , <b>Ön yıkama</b> , <b>Leke seçimi</b> , <b>Sıkma iptal</b>
Hassas/İpek	-- ... 40 °C	2 kg	Yıkanabilir hassas kumaşlar için kullanılır, örneğin ipek, saten, sentetik veya karışık malzemeli kumaşlar (örn. Perde)	<b>speedPerfect</b> , <b>ecoPerfect</b> , <b>Ön yıkama</b> , <b>Leke seçimi</b> , <b>Sıkma iptal</b>
Yünüler	-- ... 40 °C		Elde veya makinede yıkanabilen, yün veya yün içeren malzemeden kumaşlar	<b>speedPerfect</b> , <b>ecoPerfect</b> , <b>Ön yıkama</b> , <b>Leke seçimi</b> , <b>Sıkma iptal</b>
Sport/Fitness	-- ... 40 °C		Mikro lifli tekstiller	<b>speedPerfect</b> , <b>ecoPerfect</b> , <b>Ön yıkama</b> , <b>Leke seçimi</b> , <b>Sıkma iptal</b>
Süper-Kısa 15'	-- ... 40 °C		Bakımı kolay pamuktan, ketenden, sentetik veya karışık malzemeden oluşan kumaşlar	<b>speedPerfect</b> , <b>ecoPerfect</b> , <b>Ön yıkama</b> , <b>Leke seçimi</b> , <b>Sıkma iptal</b>

## Ek programlar

\* **SpeedPerfect** seçeneğinde azaltılmış yüklenme

**Kısa program** olarak maksimum sıkma devir sayısı **Mix 40 °C optimum uygundur.**

Ön yıkamasız programlar - Deterjanı **II** bölmesine doldürünüz, ön yıkamalı programlar - Deterjanı **I** ve **II** arasında paylaşırız.

9202 / 9000739154



WAS247B3TR  
WAS24765TR

Robert Bosch Hausgeräte GmbH  
Carl-Wery-Str. 34  
81739 München / Deutschland





## Güvenlik talimatları

- Kullanma kılavuzunu, kurulum kılavuzunu ve çamaşır makinesi ile verilmiş tüm bilgileri okuyunuz ve uygulayınız.
- Belgeleri daha sonra kullanmak üzere saklayınız.

### Elektrik çarpma tehlikesi

- Elektrik fişini kablodan değil, sadece fişten çekiniz!
- Elektrik fişini sadece kuru ellerle takınız/çekiniz.

### Ölüm tehlikesi

Kullanılmış cihazlar:

- Elektrik fişini prizden çıkarınız.
- Elektrik hattını kesip fişi çıkartınız.
- Çamaşır doldurma kapağının kilidini saklayınız. Böylelikle çocuklar kendilerini cihaza kilitleyip ölüm tehlikesine maruz kalmazlar.

### Boğulma tehlikesi

- Ambalajları, folyoları ve ambalaj parçalarını çocuklardan uzak tutunuz.

### Zehirlenme tehlikesi

- Deterjan ve bakım malzemelerini çocukların erişemeyeceği yerlerde muhafaza ediniz.

### Patlama tehlikesi

- Çözücü maddeler içeren temizleme maddeleri (örn. leke çıkarıcılar / temizlik benzini) ile işlenmiş çamaşır, cihaza doldurulduktan sonra patlamaya sebep olabilir.
- Çamaşır önce iyice elde durulayınız.

### Yaralanma tehlikesi

- Çamaşır doldurma kapağı çok sıcak olabilir.
- Sıcak deterjanlı su boşaltılırken dikkatli olunuz.
- Çamaşır makinesinin üzerine çıkmayınız.
- Açık olan çamaşır doldurma kapağının üzerine dayanmayınız.
- Eğer tambur hala dönüyorsa elinizi içine sokmayınız.

## Tüketim değerleri

Program	Dolum miktarı	Akım***	Su***	Program süresi***
Pamuklular 30 °C*	9 kg	0,37 kWh	61 l	2:28 h
Pamuklular 40 °C*	9 kg	0,93 kWh	60 l	2:38 h
Pamuklular 60 °C*	9 kg	1,22 kWh	62 l	2:38 h
Pamuklular 90 °C	9 kg	2,28 kWh	74 l	2:28 h
Mix 40 °C*	3,5 kg	0,47 kWh	37 l	0:53 h
Sentetikler 40 °C*	3,5 kg	0,55 kWh	41 l	1:35 h
Hassas/İpek 30 °C	2 kg	0,14 kWh	33 l	0:41 h
Yünlüler 30 °C	2 kg	0,16 kWh	40 l	0:40 h

\* Kontrol için program ayarı geçerli EN60456'ya uygun.  
Karşılaştırmalı kontroller için uyarı: Kontrol programlarını test etmek için belirtilen dolum miktarını maksimum sıkma devir sayısı ile yıkayınız.

Program	İlave fonksiyon	Yükleme	Yıllık enerji tüketimi	Yıllık su tüketim
Pamuklular 40/60 °C	ecoPerfect **	9/4,5 kg	216 kWh	11900 l

\*\* Kontrol ve enerji etiketleme için program ayarı 2010/30/AB yönergesi uyarınca soğuk su (15 °C) ile.

\*\*\* Su basıncına, sertliğine, giriş sıcaklığına, oda sıcaklığına, çamaşır türüne, miktarına, kirlilik derecesine, kullanılan deterjana, şebeke gerilimindeki oynamalara ve seçilmiş ek fonksiyonlara bağlı olarak, gerçek değerler burada bildirilen değerlerden farklı olabilir.



## Önemli uyarılar



### İlk kez çamaşır yıkamadan önce

Makineye çamaşır koymayınız! Su musluğunu açınız. Bölme II haznesini doldurunuz:

- Yakl. **1 litre** su
  - deterjan (hafif kirler için üretici bilgilerinde verilen ve suyun sertlik derecesine uygun miktarda)
- Program seçme düğmesini **Sentetikler 60 °C** konumuna getiriniz ve **Başlat/Duraklat** seçiniz. Program sonunda program seçme düğmesini **İptal** konumuna getiriniz.



### Çamaşırınıza ve makinenize özen gösteriniz

- Tüm deterjanları dozajlarken mutlaka üretici bilgilerine dikkat ediniz.
- Çepleri boşaltınız.
- Metal parçalara dikkat ediniz (ataç vs.).
- Hassas çamaşır çamaşır filesi/torbasi içinde yıkayınız (çoraplar, perde, balenli sutyenler).
- Fermuarları kapatınız, yorgan yastık kılıflarının düğmelerini ilikleyiniz.
- Çeplerde ve kıvrık kısımlarda kalan kumları fırçalayıp temizleyiniz.
- Perde kancalarını çıkarınız veya çamaşır filesi/torbasi içine koyup yıkayınız.



### Çamaşırın yerleştirilmesi

- Optimal sıkma için büyük ve küçük çamaşır birliktedir.
- Tekli parçalar büyük dengesizliklere yol açabilir.
- Çamaşır, çamaşır doldurma kapağı ile lastikli kısım arasına sıkıştırmayınız.



### Yumuşatma

Aynı renkte çamaşır doldurunuz.

Yumuşatma maddesini/Deterjanı üretici bilgilerine göre II bölmesine doldurunuz. Program seçme düğmesini **Pamuklular 30 °C** konumuna getiriniz ve **Başlat/Duraklat** seçiniz. Yakl. 10 dakika sonra programı durdurmak için **Başlat/Duraklat** seçiniz. İstedığınız yumuşatma süresinden sonra programa devam edilecekse, yeniden **Başlat/Duraklat** fonksiyonunu seçiniz veya programı değiştiriniz.



### Kolalama

Çamaşır yumuşatıcı uygulanmamış olmalıdır.

Bütün yıkama programlarında sıvı kola ile kolalama mümkündür. Kolayı üretici bilgilerine göre yumuşatıcı bölmesine (gerekirse önce temizleyiniz) doldurunuz.



### Boyamak / Boyasını çıkarmak

Boyamak sadece ev temizliği ölçülerinde. Tuz paslanmaz çeliğe tesir edebilir! Boya maddesi üreticisinin bilgilerini dikkate alınız! Çamaşırın boyasını çamaşır makinesinde **çıkarmayınız!**



### Çamaşır miktarı göstergesi

Çamaşır miktarı sensörü çamaşır makinesindeki yükü algılar. Çamaşır tartılmaz!



### Önerilen dozaj

Seçilen programa ve saptanan çamaşır miktarına bağlı olan dozaj göstergesi % olarak gösterilir. % bilgisi deterjan üreticisinin tavsiyesine bağlı olarak verilir.



### Miktar otomatigi

Miktar otomatigi çamaşır miktarı göstergesinden bağımsız olarak diğer sensörleri kullanarak tüm programlarda su ve enerji tüketimini kumaş türüne ve çamaşır miktarına göre ayarlar.

### Kuş tüyü

Çamaşır yumuşatıcı uygulanmamış olmalıdır.

Sadece kuş tüyü kıyafetler yıkanmalı, kuş tüyü yastıklar veya döşekler yıkanmamalıdır. Büyük parçalar tek başına yıkanmalıdır. Deterjan ekonomik kullanılmalıdır. Kuş tüyünün topaklaşmasını engellemek için kıyafetler daha sonra kurutucuda kurutulmalıdır.

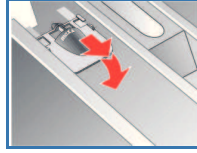
## Sıvı deterjan için ek parça modele göre

Dozaj için sıvı deterjanın ek parçasını yerleştiriniz:

- Deterjan çekmecesini tamamen dışarı çıkartınız → Sayfa 10.
- Ek parçayı öne doğru itiniz.

Ek parçayı şuralarda kullanmayınız (yukarı doğru çekiniz):

- jel kıvamlı deterjanlarda ve çamaşır tozunda,
- **Ön yıkama** ve **Program sonu** seçeneğine sahip programlarda.



## Bakım



- **Elektrik çarpma tehlikesi!** Elektrik fişini prizden çıkarınız!
- **Patlama tehlikesi!** Çözücü madde kullanmayınız!

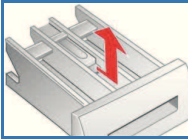
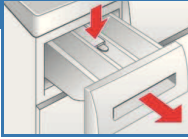
### Makine gövdesi, kumanda alanı

- Deterjan artıklarını hemen temizleyiniz.
- Yumuşak, nemli bez ile siliniz.
- Su püskürterek yıkamak yasaktır.

### Deterjan çekmecesini temizlenmelidir ...

... eğer deterjan veya yumuşatıcı artıkları varsa.

1. Dışarı çekiniz, ek parçayı aşağı bastırınız, çekmeceyi tamamen dışarı çekiniz.
2. Ek parçayı çıkarınız: Parmaklarınızla parçayı alttan yukarıya doğru bastırınız.
3. Deterjan alınan kabi ve parçayı su ve fırça ile temizleyiniz ve kurulayınız.
4. Parçayı takınız ve yerine oturtunuz (silindiri kılavuz pimin üzerine geçiriniz).
5. Deterjan çekmecesini içeri itiniz.



Kalan suyun kuruması için deterjan çekmecesini açık bırakınız.

### Yıkama tamburu

Klorsuz temizleme maddesi kullanınız, çelik tel kullanmayınız.

### Kireç giderme

*Makinede çamaşır yok!*

Deterjan dozu doğru olursa, gerekmez. Ama kireç giderme maddesinin üretici bilgilerine göre işlem yapınız. Uygun kireç sökücü aşağıdaki internet sayfasından veya Müşteri Hizmetleri'nden (Sayfa 13) sipariş edilebilir.

## Gösterge alanındaki bilgiler Modeler göre

Cihaz kapağı açık mı?	Çamaşır doldurma kapağını doğru kapatınız; çamaşır sıkışabilir.
Su musluğu kapalı mı?	Su musluğunu tamamen açınız, su giriş hortumu katlanmış / sıkışmış; Süzgecin temizlenmesi → Sayfa 11, su basıncı çok düşük.
Pompa tıkalı?	Pis su pompası tıkanmış; Pis su pompasının temizlenmesi → Sayfa 11. Atık su çıkış hortumu / atık su borusu tıkanmış; Sifon borusundaki atık su hortumunun temizlenmesi → Sayfa 11.
Bekletme ilave edilemez; Su seviyesi çok yüksek veya ısı ayarı çok yüksek	Çamaşır ilave etmek mümkün değildir. Programı devam ettirmek için Başlat/Duraklat fonksiyonunu seçiniz.
F: 23	Esas tekne içinde su var, cihaz sızdırıyor. Yetkili servisi çağırınız!
F: 34	Çamaşır doldurma kapağı kilitlemiyor. Çamaşır doldurma kapağını açınız ve "tık" sesi duyulacak şekilde kapatınız; Cihazı kapatıp tekrar açınız; Programı ayarlayınız ve kişisel ayarlamaları yapınız; Programı başlatınız.
Diğer göstergeler	Cihazı kapatınız, 5 saniye bekleyiniz ve tekrar çalıştırınız. Eğer göstergede hata tekrar ederse, Müşteri Hizmetleri'ni arayınız → Sayfa 13.

## Tıkanmaya ilişkin uyarılar



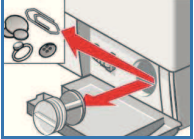
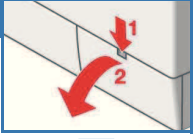
- **Haşlanma tehlikesi!** Deterjanlı suyun soğumasını bekleyiniz! Su musluğunu kapatınız!



### Pis su pompası

Program seçme düğmesini **İptal** konumuna getiriniz, elektrik fişini prizden çıkarınız.

1. Servis kapağını açınız ve çıkarınız.
2. Su boşaltma hortumunu askısından çıkarınız. Kapatma tapasını çekip açınız, pis suyu akitip boşaltınız. Kapatma tapasını bastırıp kapatınız.
3. Pompa kapağını dikkatlice sökünüz (kalan su)
4. İç bölmede, pompa kapağının yivlerini ve pompa yatağını temizleyiniz (pis su pompasının çarkı rahatlıkla dönebilmedir).
5. Pompa kapağını tekrar yerleştiriniz ve sıkıp kapatınız. Kol dikey durmalıdır. Su boşaltma hortumunu askısına yerleştiriniz.
6. Servis kapağını takınız ve kapatınız.



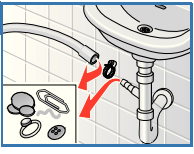
Bir sonraki çamaşır yıkama işleminde deterjanın kullanılmadan çıkış borusuna akmasını önlemek için: 1 litre suyu **İl** bölümüne dökünüz ve **Boşaltma** programını başlatınız.



### Sifon borusundaki atık su çıkış hortumu

Program seçme düğmesini **İptal** konumuna getiriniz, elektrik fişini prizden çıkarınız.

1. Hortum kelepçesini çözünüz, atık su çıkış hortumunu dikkatlice çekip çıkarınız (kalan su).
2. Atık su çıkış hortumunu ve sifon borusu bağlantı parçasını temizleyiniz.
3. Atık su çıkış hortumunu tekrar takınız ve bağlantı yerini hortum kelepçesiyle emniyete alınız.



### Su girişindeki süzgeçler



#### Elektrik çarpma tehlikesi

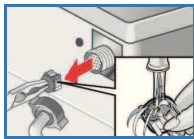
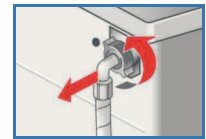
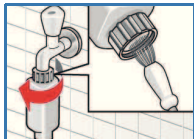
*Aqua-Stop güvenlik tertibatını suya sokmayınız (elektrikli valf içermektedir).*

Su giriş hortumu içindeki su basıncını gideriniz:

1. Su musluğunu kapatınız!
2. Herhangi bir program seçiniz (Sıkma/Boşaltma fonksiyonları hariç).
3. **Başlat/Duraklat** seçiniz. Programı yakl. 40 saniye çalıştırınız.
4. Program seçme düğmesini **İptal** konumuna getiriniz. Elektrik fişini prizden çıkarınız.

Süzgeci temizleyiniz:

5. Hortumu su musluğundan çıkarınız. Süzgeci küçük fırça ile temizleyiniz. **ve/veya** Standart ve Aqua-Secure modellerinde: Hortumu arka taraftan alınız, süzgeci pense ile çıkarınız ve temizleyiniz.
6. Hortumu bağlayınız ve sızdırmazlığını kontrol ediniz.





## Hangi durumda ne yapmalı ...

...Dışarı su akıyor:	- Su çıkış hortumunu doğru sabitleyiniz / değiştiriniz. - Su giriş hortumunu iyi vidalayınız.
...Su almıyor:	- <b>Başlat</b> /Duraklat seçilmemiş mi? - Su musluğu açık değil mi? - Süzgeç tıkanmış olabilir? Süzgecin temizlenmesi → Sayfa 11. - Su giriş hortumu katlanmış veya sıkıştırılmış mı?
...Çamaşır doldurma kapağı açılmıyor:	- Güvenlik fonksiyonu aktif. Program iptal mi? → Sayfa 4. - <b>Suda bekleme</b> (son sıkma yapılmadan) fonksiyonu seçildi mi? → Sayfa 3,4. - Sadece acil açma tertibatı ile açmak mı mümkün? → Sayfa 13.
...Program çalışmaya başlamıyor:	- <b>Başlat</b> /Duraklat veya <b>Program sonu</b> seçildi mi? - Çamaşır doldurma kapağı kapalı mı? - Çocuk emniyeti aktif mi? Devre dışı bırakma → Sayfa 5.
...Deterjanlı su boşaltılmıyor:	- <b>Sıkma iptal</b> (son sıkma yapılmadan) fonksiyonu seçildi mi? → Sayfa 3,4. - Pis su pompasının temizlenmesi → Sayfa 11. - Atık su borusunu ve/veya su çıkış hortumunu temizleyiniz.
...Tambur içinde su görünmüyor:	- Hata yok - Görünen kısmın altında su.
...Sıkma sonucu memnun edici değil. Çamaşır ıslak/çok nemli:	- Hata yok - Dengesiz dağılım kontrol sistemi sıkma işlemini yarıda kesti, dengesiz çamaşır dağılımı. Küçük ve büyük çamaşır ıslakla tamburda dağıtınız. - <b>Kolay ütüleme</b> seçildi mi? → Sayfa 5. - Çok düşük devir sayısı mı seçildi? → Sayfa 5.
...Program süresi yıkama sırasında değişiyor:	- Hata değil-program akışı ilgili yıkama süreci için optimize ediliyor. Bu gösterge alanındaki program süresinde değişikliklere neden olabilir.
...Birkaç kez sıkma yapılıyor:	- Hata yok - Dengesiz dağılım kontrol sistemi dengeyi sağlıyor.
...Bakım malzemesi bölmesinde kalan su:	- Hata yok - Bakım malzemesinin etkisi bundan etkilenmez. - Gerekirse ek parçanın temizlenmesi → Sayfa 10.
...Çamaşır makinesinde koku oluşumu:	- Makineye çamaşır koymadan <b>Pamuklular 90 °C</b> programını uygulayınız. Bunun için uygun çamaşır deterjanı kullanınız.
...Durum göstergesi yanıyor: Deterjan çekmecesinden köpük çıktığında:	- Çok fazla deterjan mı kullanıldı? 1 yemek kaşığı yumuşatıcı ile ½ litre suyu karıştırınız ve II bölmesine koyunuz (Açık havada kullanılan kumaşlarda ve kuşiyü kumaşlarda değil). - Bir sonraki yıkamada deterjan dozunu azaltınız.
...Sıkma işleminde yoğun gürültü oluşması, titreşim ve makinenin "dolaşımı":	- Cihaz ayakları sabitlenmiş mi? Cihaz ayaklarının emniyete alınması → Kurulum kılavuzu. - Transport emniyet tertibatları sökülmüş mü? Transport emniyet tertibatlarının sökülmesi → Kurulum kılavuzu.
...Sıkma ve boşaltma sırasında sesler oluşuyor:	- Pis su pompasının temizlenmesi → Sayfa 11.
...Gösterge alanı / Gösterge lambaları cihaz çalışırken işlevsiz:	- Elektrik kesintisi? - Sigortalar atmış mı? Sigortaları devreye sokunuz/değiştiriniz. - Enerji tasarruf modu aktif mi? → Sayfa 1. - Arıza yine ortaya çıkarsa yetkili servisi çağırınız.
...Program akışı normalden uzun sürdü:	- Hata yok - Dengesiz dağılım kontrol sistemi denge sağlamak için çamaşır ıslakla yerini bir kaç kez değiştiriyor. - Hata yok - Köpük kontrol sistemi aktif - birden fazla durulama işlemi devreye alınmaktadır.
...Çamaşır ıslaklığının üzerinde deterjan kalıntıları var:	- Fosfat içermeyen deterjanlar suda çözünmeyen kalıntılar içerebiliyor. - <b>Durulama</b> /Sıkma işlemi seçilmeli veya yıkama işleminden sonra çamaşır ıslakla fırçalanmalıdır. - Sıvı deterjan kullanılmalıdır

## Hangi durumda ne yapmalı ...

...ilave etme durumunda Başlat/Duraklat çok hızlı yanıp sönüyor ve bir sinyal duyuluyor:	- Su seviyesi çok yüksek. Çamaşır doldurma kapağı hemen kapatılmalıdır. - Programı devam ettirmek için <b>Başlat</b> /Duraklat fonksiyonunu seçiniz.
Eğer bir arızayı kendiniz gideremezseniz (açma/kapama) veya bir onarım gerekiyorsa:	- Program seçme düğmesini <b>iptal</b> konumuna alınız ve elektrik fişini prizden çıkarınız. - Su vanasını kapatıp müşteri hizmetlerini arayınız → S 13.

## Acil açma düzeni örn. elektrik kesintisinde



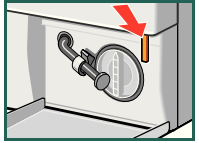
Elektrik beslemesi tekrar sağlandığında program çalışmaya devam eder. Yine de çamaşır ıslakla çıkarılmak istenirse, acil açma düzeni ile çamaşır doldurma kapağı açılabilir:



### Haşlanma tehlikesi!

Deterjanlı su ve çamaşır ıslakla sıcak olabilir. Gerekirse, önce soğumasını bekleyiniz.  
Eğer tambur hala dönüyorsa elinizi içine sokmayınız.  
Çamaşır doldurma kapağının camından su görünüyorsa, kapağı açmayınız.

1. Program seçme düğmesini **iptal** konumuna getiriniz ve elektrik fişini prizden çıkarınız.
2. Deterjanlı suyun boşaltılması → Sayfa 11.
3. Acil açma düzenini bir alet ile aşağı çekiniz ve serbest bırakınız.  
Çamaşır doldurma kapağı ardından açılır.



## Müşteri hizmetleri

Arızayı kendiniz giderebiliyorsanız (Hangi durumda ne yapmalı ..., → Sayfa 12, 13) lütfen Müşteri Hizmetleri'ni arayınız. Her zaman uygun bir çözüm bulmaya çalışarak gereksiz yere servis çağırmanızı öneririz.

En yakın Müşteri Hizmetleri'nin iletişim bilgileri burada veya Müşteri Hizmetleri listesinde (modele göre) bulabilirsiniz.

TR 0848 840 040

Lütfen yetkili servise cihazın ürün numarasını (Ü-Nr.) ve imalat numarasını (İN) veriniz.

E-Nr. \_\_\_\_\_ FD \_\_\_\_\_

Ürün numarası

Üretim numarası

Bu bilgileri bulabilirsiniz:  
Çamaşır doldurma kapağı içi\* / açık servis kapağı\*  
ve cihazın arka yüzünde.

\*Modele göre

**Üreticinin yetkinliğine güveniniz.** Bize başvurunuz.

Böylece onarım işlemlerinin yetkili servis teknisyenleri tarafından ve orijinal yedek parçalar kullanılarak yapıldığından emin olursunuz.



Çamaşır makinesi



**BOSCH**

tr Kullanım kılavuzu