

# Uw wasautomaat

**Gefeliciteerd** - U hebt gekozen voor een modern, kwalitatief hoogwaardig huishoudelijk apparaat van Bosch. De wasautomaat kenmerkt zich door een zuinig water- en energieverbruik. Elke machine die onze fabriek verlaat, wordt zorgvuldig op werking en een perfecte toestand gecontroleerd.

Meer informatie over onze producten, toebehoren, reserveonderdelen en services vindt u op onze website [www.bosch-home.com](http://www.bosch-home.com) of u kunt contact opnemen met ons servicecentrum.

De contactgegevens van de dichtstbijzijnde servicedienst vindt u hier of in de servicedienst-map (afhankelijk van het model).  
- NL 088 424 4010  
- B 070 222 141

## Milieuvriendelijk afvoeren

Verpakking milieuvriendelijk afvoeren. Dit apparaat is gemarkeerd overeenkomstig de Europese Richtlijn 2002/96/EG betreffende afgedankte elektrische en elektronische apparatuur (waste electrical and electronic equipment - WEEE). De Richtlijn vormt het kader voor een in de hele EU geldende retourname en verwerking voor oude apparaten.

## Inhoud

Blz.

Bedoeld gebruik	1
Programma's	1
Programma instellen en aanpassen	3
Wassen	3/4
Na het wassen	4
Individuele instellingen	5/6
Belangrijke instructies	6
Programma-overzicht	7
Veiligheidsaankwijzingen	8
Verbruikswaarden	8
Voor de eerste keer wassen/onderhoud	9
Instructie bij indicatielampen	9
Onderhoud	10
Wat te doen als...	11

## Milieubesparing / besparingstips

- Maximale hoeveelheid wasgoed van het betreffende programma benutten.
- Normaal verontreinigde was zonder voorwas wassen.
- Kies in plaats van het programma **Katoen 90 °C** **Katoen Eco 60 °C** kiezen. Vergelijkbare reiniging met aanzienlijk minder energieverbruik.
- Wasmiddel volgens opgave van de fabrikant en waterhardheid doseren.
- Wanneer de was aansluitend in de wasdroger wordt gedroogd, het centrifugetoerental overeenkomstig de instructies van de producent van de droger kiezen (afhankelijke van het model).

## Bedoeld gebruik

- uitsluitend voor huishoudelijk gebruik,
- voor het wassen van machinewasbaar textiel en handwasbare wol in wassop,
- voor gebruik met koud kraanwater en gangbare was- en onderhoudsmiddelen die voor gebruik in de wasautomaat geschikt zijn.
- De wasmachine kan worden bediend door kinderen die ouder zijn dan 8 jaar en door personen met beperkte fysieke, sensorische of geestelijke vermogens en door personen die geen ervaring of kennis hieromtrent hebben, mits onder toezicht van iemand die verantwoordelijk is voor hun veiligheid of die instructies kan geven hoe het apparaat gebruikt dient te worden.

- Let op de aankwijzingen voor de veiligheid op blz. 8!
- Kinderen nooit zonder toezicht bij de wasmachine laten!
- Kinderen en niet geïnstrueerde personen mogen de wasmachine niet gebruiken!
- Huisdieren uit de buurt van het apparaat houden!

De wasmachine pas in gebruik nemen na het lezen van deze gebruiksaanwijzing en het apart meegeleverde installatievoorschrift!

## Vorbereiden

Installatie deskundig uitvoeren volgens separate plaatsingshandleiding.

### Machine controleren

- Beschadigde machine nooit in gebruik nemen!
- Neem contact op met de Servicedienst!

### Stekker in stopcontact steken

- Alleen met droge handen!
- Alleen bij de stekker vastpakken!

### Waterkraan openen

- Alleen met droge handen!
- Alleen bij de stekker vastpakken!

## Wasgoed sorteren en in de wasautomaat doen

Aankwijzingen van de fabrikant opvolgen! Volgens aankwijzingen op de textiellabels. Op soort, kleur, vervuiling en temperatuur. Maximale belading niet overschrijden → Blz. 7.

Belangrijke aankwijzingen opvolgen → Blz. 6!  
Grote en kleine stukken wasgoed in de machine doen!  
Vuldeur sluiten. Wasgoed niet tussen vuldeur en rubberen afdichtrand klemmen.

## Was- en verzorgingsmiddel toevoegen

Doseren overeenkomstig: hoeveelheid wasgoed, vervuiling, waterhardheid (deze kunt u navragen bij uw waterbedrijf) en aankwijzingen van de producent. Vloeibaar wasmiddel in de betreffende doseerhouder vullen en in de trommel leggen.

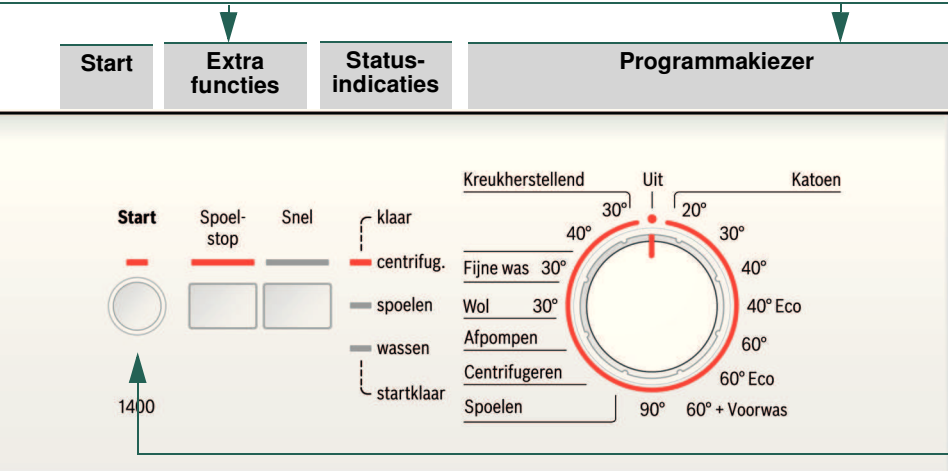
Stroperige wasverzachter en stijfjel met water verdunnen. Voorkomt verstopping.

Compartment II: Wasmiddel voor hoofdwas, ontharder, bleekmiddel, vlekkenzout

Compartment ☉: Wasverzachter, stijfjel

Compartment I: Wasmiddel voor Voorwas

## Programma instellen en aanpassen



Programmakiezer voor het in- en uitschakelen van de machine en het kiezen van de programma's. Kan in beide richtingen worden gedraaid.

Extra functies → Individuele instellingen, blz. 5.

## Wassen



## Wasgoed uitnemen

Vuldeur openen en wasgoed uitnemen. In geval van Spoelstop (zonder eindcentrifugeren) actief: Programmakiezer op **Afpompen** kiezen.

## Waterkraan sluiten

Bij Aqua-Stop-modellen niet nodig → Instructie plaatsingshandleiding, blz. 7.

## Uitschakelen

Programmakiezer op **Uit** zetten

## Programma-einde wanneer ...

...Het indicatielampje **centrifug. - klaar** knippert.

## Programma afbreken

Bij programma's met hoge temperatuur:  
- Was afkoelen: **Spoelen** kiezen.  
- **Start** kiezen.

Bij programma's met lagere temperatuur:  
- **Centrifugeren** of **Afpompen** kiezen.  
- **Start** kiezen.

## Programma wijzigen wanneer ...

... U per ongeluk een verkeerd programma hebt gekozen:  
- Programma opnieuw kiezen.  
- **Start** kiezen. Het nieuwe programma begint van voor af aan.

## Wassen

Start kiezen

## Individuele instellingen

Extra functies → ook Programma-overzicht, Blz. 7.

Snel Verkorte wastijd - slechts 2 spoelgangen. Voor licht vervuild wasgoed. Aanbevolen beladingshoeveelheid max. 3 kg.

Spoelstop het wasgoed blijft in het laatste spoelwater liggen.

### Start

Voor het starten van het programma.

## Belangrijke instructies

### Wasgoed en machine voorzichtig behandelen

- Bij het doseren van alle was-/hulp- en reinigingsmiddelen moeten beslist de aankwijzingen van de fabrikant in acht worden genomen.
- Zakken legen.
- Let op metalen delen (paperclips etc.).
- Gevoelig textiel in net/zak wassen (panty's, gordijnen, beugelbh's).
- Ritsen sluiten, slopen dichtknopen.
- Zand uit zakken en zomen borstelen.
- Gordijnringetjes verwijderen of in net/zak doen.

### Verschillend vervuild wasgoed

licht	Nieuw wasgoed apart wassen. Niet voorwassen. Extra functie <b>Snel</b> selecteren.
sterk	Vlekken eventueel voorbehandelen. <b>Katoen 60 °C Eco</b> kiezen. Minder wasgoed in de machine doen. <b>Katoen 60 °C + Voorwas</b> kiezen.

### Stijven

Wasgoed moet niet met wasverzachter zijn behandeld. Stijven in alle wasprogramma's met vloeibaar stijfjel mogelijk. Stijfjel volgens aankwijzingen van de producent in het wasverzachtercompartiment ☉ (eventueel eerst reinigen) doseren.

### Kleuren / ontkleuren

Verven alleen in die mate die gebruikelijk is voor huishoudens. Zout kan RVS aantasten! Instructies van de verfproducent opvolgen! Wasgoed **niet** in de wasautomaat ontkleuren!



# Uw wasautomaat

**Gefeliciteerd** - U hebt gekozen voor een modern, kwalitatief hoogwaardig huishoudelijk apparaat van Bosch. De wasautomaat kenmerkt zich door een zuinig water- en energieverbruik. Elke machine die onze fabriek verlaat, wordt zorgvuldig op werking en een perfecte toestand gecontroleerd.

Meer informatie over onze producten, toebehoren, reserveonderdelen en services vindt u op onze website [www.bosch-home.com](http://www.bosch-home.com) of u kunt contact opnemen met ons servicecentrum.

De contactgegevens van de dichtstbijzijnde servicedienst vindt u hier of in de servicedienst-map (afhankelijk van het model).

- NL 088 424 4010
- B 070 222 141

## Milieuvriendelijk afvoeren



Verpakking milieuvriendelijk afvoeren.

Dit apparaat is gemarkeerd overeenkomstig de Europese Richtlijn 2002/96/EG betreffende afgedankte elektrische en elektronische apparatuur (waste electrical and electronic equipment - WEEE). De Richtlijn vormt het kader voor een in de hele EU geldende retourname en verwerking voor oude apparaten.

## Inhoud

Bedoeld gebruik .....	Blz. 1
Programma's .....	1
Programma instellen en aanpassen .....	3
Wassen .....	3/4
Na het wassen .....	4
Individuele instellingen .....	5/6
Belangrijke instructies .....	6
Programma-overzicht .....	7
Veiligheidsaanwijzingen .....	8
Verbruikswaarden .....	8
Voor de eerste keer wassen/onderhoud .....	9
Instructie bij indicatielampen .....	9
Onderhoud .....	10
Wat te doen als .....	11



## Milieubesparing / besparingstips

- Maximale hoeveelheid wasgoed van het betreffende programma benutten.
- Normaal verontreinigde was zonder voorwas wassen.
- Kies in plaats van het programma **Katoen 90 °C** **Katoen Eco 60 °C** kiezen. Vergelijkbare reiniging met aanzienlijk minder energieverbruik.
- Wasmiddel volgens opgave van de fabrikant en waterhardheid doseren.
- Wanneer de was aansluitend in de wasdroger wordt gedroogd, het centrifugetoerental overeenkomstig de instructies van de producent van de droger kiezen (afhankelijke van het model).

## Bedoeld gebruik

- uitsluitend voor huishoudelijk gebruik,
- voor het wassen van machinewasbaar textiel en handwasbare wol in wassop,
- voor gebruik met koud kraanwater en gangbare was- en onderhoudsmiddelen die voor gebruik in de wasautomaat geschikt zijn.
- De wasmachine kan worden bediend door kinderen die ouder zijn dan 8 jaar en door personen met beperkte fysieke, sensorische of geestelijke vermogens en door personen die geen ervaring of kennis hieromtrent hebben, mits onder toezicht van iemand die verantwoordelijk is voor hun veiligheid of die instructies kan geven hoe het apparaat gebruikt dient te worden.



- Let op de aanwijzingen voor de veiligheid op blz. 8!
- Kinderen nooit zonder toezicht bij de wasmachine laten!
- Kinderen en niet geïnstrueerde personen mogen de wasmachine niet gebruiken!
- Huisdieren uit de buurt van het apparaat houden!



De wasmachine pas in gebruik nemen na het lezen van deze gebruiksaanwijzing en het apart meegeleverde installatievoorschrift!

## Programma

Gedetailleerd programma-overzicht → Blz. 7.

Katoen	Stevig textiel
Katoen Eco	Stevig textiel
Katoen + Voorwas	Stevig textiel, Voorwas bij 30 °C
Spoelen	met aansluitend centrifugeren
Centrifugeren	Met de hand gewassen wasgoed
Afpompen	van het spoelwater (Spoelstop = zonder eindcentrifugeren)
Wol	hand-/machine wasbare wol
Fijne was	gevoelig wasbaar textiel
Kreukherstellend	Kreukherstellend textiel

## Vorbereiden



Installatie deskundig uitvoeren volgens separate plaatsingshandleiding.



### Machine controleren

- Beschadigde machine nooit in gebruik nemen!
- Neem contact op met de Servicedienst!



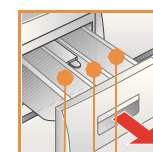
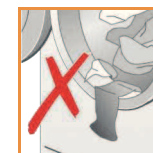
### Stekker in stopcontact steken



Alleen met droge handen!  
Alleen bij de stekker vastpakken!



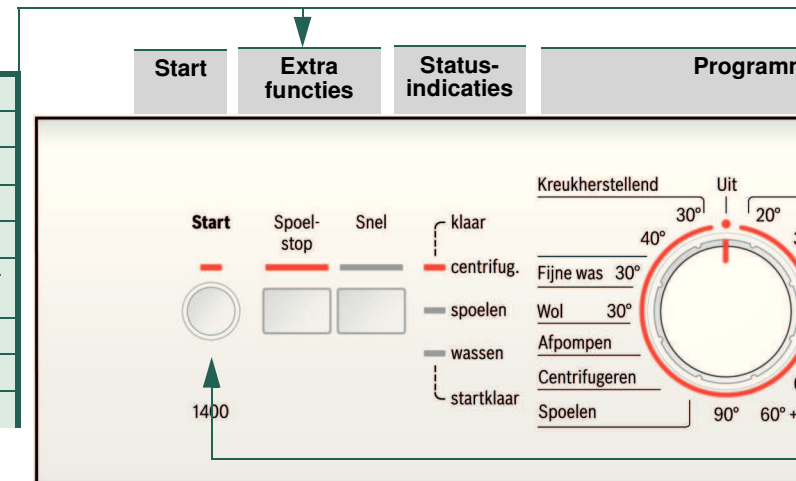
### Waterkraan openen



**Compartment II:** Wasmiddel voor hoofdwash, ontharder, bleekmiddel, vlekkenzout

**Compartment** ☼: Wasverzachter, stijfsel

**Compartment I:** Wasmiddel voor Voorwas



Pr  
he  
va  
ki  
pr  
be  
ge

Voor de eerste keer wassen  
eenmaal zonder wasgoed wassen → bladzijde 9.

## Wasgoed sorteren en in de wasautomaat doen

Aanwijzingen van de fabrikant opvolgen!  
Volgens aanwijzingen op de textiellabels.  
Op soort, kleur, vervuiling en temperatuur.  
Maximale belading niet overschrijden → Blz. 7.

Belangrijke aanwijzingen opvolgen → Blz. 6!  
Grote en kleine stukken wasgoed in de machine doen!  
Vuldeur sluiten. Wasgoed niet tussen vuldeur en rubberen  
afdichtrand klemmen.

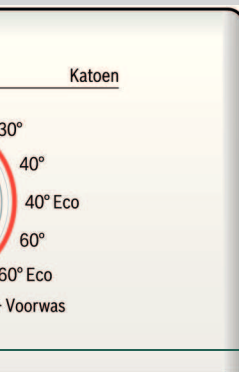
## Was- en verzorgingsmiddel toevoegen

Doseren overeenkomstig:  
veelheid wasgoed, vervuiling, waterhardheid (deze kunt u navragen bij  
uw waterbedrijf) en aanwijzingen van de producent.  
Vloeibaar wasmiddel in de betreffende doseerhouder vullen en in de  
trommel leggen.

**i** Stroperige wasverzachter en stijfsel met water verdunnen.  
Voorkomt verstopping.

## Programma instellen en aanpassen

Programmakiezer



**i** Extra functies → Individuele  
instellingen, blz. 5.

Start kiezen

Programmakiezer voor  
in- en uitschakelen  
van de machine en het  
kiezen van de  
programma's. Kan in  
beide richtingen worden  
gedraaid.

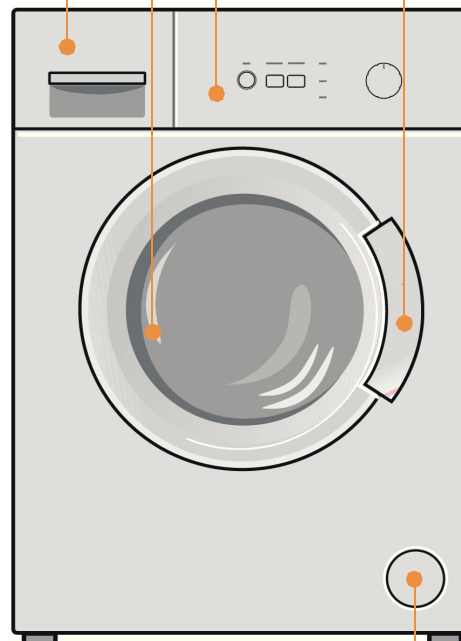
# Wassen

Wasmiddellade met  
compartimenten I, II, ☼

Vuldeur

Bedieningspaneel

Greep van de vuldeur



Serviceklep

1

2



## Wasgoed uitnemen

Vuldeur openen en wasgoed uitnemen.  
In geval van Spoelstop (zonder eindcentrifugeren) actief:  
Programmakiezer op **Afpompen** kiezen.  
**Start** wählen.



- Eventueel aanwezige vreemde voorwerpen verwijderen - roestgevaar.
- Vuldeur en wasmiddelschuiflade open laten, zodat restwater kan opdrogen



## Waterkraan sluiten

Bij Aqua-Stop-modellen niet nodig → Instructie  
plaatsingshandleiding, blz. 7.



## Uitschakelen

Programmakiezer op **Uit** zetten

## Programma-einde wanneer ...

...Het indicatielampje **centrifug. - klaar** knippert.

## Programma afbreken

Bij programma's met hoge temperatuur:  
- Was afkoelen: **Spoelen** kiezen.  
- **Start** kiezen.  
Bij programma's met lagere temperatuur:  
- **Centrifugeren** of **Afpompen** kiezen.  
- **Start** kiezen.

## Programma wijzigen wanneer ...

... U per ongeluk een verkeerd programma hebt gekozen:  
- Programma opnieuw kiezen.  
- **Start** kiezen. Het nieuwe programma begint van voor af  
aan.

# Wassen

# Individuele instellingen

**Extra functies** → ook Programma-overzicht, Blz. 7.

Snel Verkorte wastijd - slechts 2 spoelgangen. Voor licht vervuild wasgoed. Aanbevolen beladingshoeveelheid max. 3 kg.

Spoelstop het wasgoed blijft in het laatste spoelwater liggen.

## Start

Voor het starten van het programma.



# Belangrijke instructies



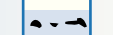
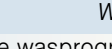


## Wasgoed en machine voorzichtig behandelen

- Bij het doseren van alle was-/hulp- en reinigingsmiddelen moeten beslist de aanwijzingen van de fabrikant in acht worden genomen.
- Zakken legen.
- Let op metalen delen (paperclips etc.).
- Gevoelig textiel in net/zak wassen (panty's, gordijnen, beugelbh's).
- Ritsen sluiten, slopen dichtknopen.
- Zand uit zakken en zomen borstelen.
- Gordijnringetjes verwijderen of in net/zak doen.




## Verschillend vervuild wasgoed

		Nieuw wasgoed apart wassen.
licht		Niet voorwassen. Extra functie <b>Snel</b> selecteren.
		Vlekken eventueel voorbehandelen. <b>Katoen 60 °C Eco</b> kiezen.
sterk		Minder wasgoed in de machine doen. <b>Katoen 60 °C + Voorwas</b> kiezen.



## Stijven

Wasgoed moet niet met wasverzachter zijn behandeld.

Stijven in alle wasprogramma's met vloeibaar stijfsel mogelijk. Stijfsel volgens aanwijzingen van de producent in het wasverzachtercompartiment  (eventueel eerst reinigen) doseren.



## Kleuren / ontkleuren

Verven alleen in die mate die gebruikelijk is voor huishoudens. Zout kan RVS aantasten! Instructies van de verfproducent opvolgen! Wasgoed **niet** in de wasautomaat ontkleuren!

# Programma-overzicht

→ Tabel verbruikswaarden blz. 8 en opmerkingen op blz. 6 opvolgen!

## Extra functies; Aanwijzing



## Type wasgoed

## max. °C

Programma	°C	max.	Type wasgoed	Extra functies; Aanwijzing
<b>Katoen</b>	20, 30, 40, 60, 90 °C	5,5 kg/	stevig textiel, kookbestendig textiel van katoen of linnen	Snel*, Spoelstop
	Eco	3,5 kg*		
	+ Voorwas	60 °C		
<b>Kreukherstellend</b>	30, 40 °C	2,5 kg	kreukherstellend textiel van katoen, linnen, synthetisch materiaal of gemengde stoffen	Snel, Spoelstop
<b>Fijne was</b>	30 °C	2 kg	voor gevoelig, wasbaar textiel bijv. van zijde, satijn, synthetisch of gemengde stoffen (bijv. gordijnen)	Kort, Spoelstop; Er wordt tussen de spoelgangen niet gecentrifugeerd.
<b>Wol</b>	30 °C		hand- of machinewasbaar textiel van wol of met een wolaandeel	Bijzonder spaarend wasprogramma om krimp van het wasgoed te vermijden, langere programmapauzes (textiel rust in wassop)

## Spoelen, Centrifugereren, Afpompen

\* gereduceerde belasting bij extra functie **Snel**.

i Programma zonder voorwas - Wasmiddel in compartiment **II** doen, Programma met voorwas - wasmiddel in compartiment **I** en **II** verdelen.

9201 / 9000722286

WAB28060NL

Robert Bosch Hausgeräte GmbH  
Carl-Wery-Str. 34  
81739 München / Germany



## Veiligheidsinstructies

- Wij verzoeken u vriendelijk om de bedienings- en plaatsingshandleiding en alle bij de wasauto-maat meegeleverde informatie zorgvuldig door te lezen en dienovereenkomstig te handelen.
- Documentatie voor later gebruik bewaren.

**Gevaar voor elektrische schokken** – Alleen aan de stekker, nooit aan de kabel trekken!  
– Insteken/uitrekken nooit met vochtige handen.

**Levensgevaarlijk** Bij versleten apparaten:  
– Netstekker uit contactdoos trekken.  
– Aansluitkabel doorknippen en met stekker verwijderen.  
– Slot van de vuldeur onklaar maken. Kinderen kunnen zich zo niet opsluiten en in levensgevaar komen.

**Verstikkingsgevaar** – Verpakkingen, folie en verpakkingsonderdelen uit de buurt van kinderen houden.

**Vergiftigingsgevaar** – Was- en verzorgingsmiddelen op een voor kinderen niet-toegankelijke plek bewaren.

**Explosiegevaar** – Met oplosmiddelhoudende reinigingsmiddelen, bijv. vlekkenverwijderaar / wasbenzine voorbehandeld wasgoed kan na het vullen tot een explosie leiden.  
Wasgoed van te voren grondig met de hand spoelen.

**Letselgevaar**  
– De vuldeur kan zeer heet zijn.  
– Wees voorzichtig bij het afpompen van heet waswater.  
– Niet op de wasautomaat klimmen.  
– Niet op de geopende vuldeur steunen.  
– Niet in de trommel grijpen wanneer deze nog draait.  
– Wees voorzichtig bij het openen van de wasmiddelschuiflade tijdens bedrijf!

## Verbruiksgegevens

Programma	Belading	Energie***	Water***	Programmaduur***
Katoen 20 °C	5,5 kg	0.25 kWh	57 l	1h 3/4
Katoen 30 °C	5,5 kg	0.40 kWh	57 l	1h 3/4
Katoen 40 °C*	5,5 kg	0.75 kWh	57 l	1h 3/4
Katoen 60 °C	5,5 kg	1.20 kWh	57 l	2h
Katoen 90 °C	5,5 kg	2.00 kWh	64 l	2h
Kreukherstellend 40 °C*	2,5 kg	0.60 kWh	50 l	1h 1/2
Fijne was 30 °C	2 kg	0.30 kWh	55 l	1h
Wol 30 °C	2 kg	0.20 kWh	30 l	1h

\* Programma-instelling voor controle volgens geldende EN60456.  
Instructies voor vergelijkingstests: Voor het testen voor de testprogramma's aangegeven beladingshoeveelheid met maximaal centrifugeertoerental wassen.

Programma	Belading	Energieverbruik per jaar	Waterverbruik per jaar
Katoen Eco 40 °C/60 °C **	5,5/2,75 kg	182 kWh	8800 l

\*\* Programma-instelling voor controle- en energie-etikettering conform de richtlijn 60456 Ed.5 EU met koud water (15 °C).

\*\*\* De waarden wijken afhankelijk van de waterdruk, hardheid, inlooptemperatuur, ruimtetemperatuur, wasgoedsoort en vervuiling, gebruikt wasmiddel, variaties in de netspanning en gekozen extra functies af van de aangegeven waarden.

## Voor de eerste keer wassen

- i** Geen wasgoed vullen! Waterkraan openen. In het compartiment **II** vullen:  
– ca. 1 liter water  
– Wasmiddel (dosering volgens opgave van de fabrikant voor lichte vervuiling en volgens de waterhardheid)  
Programmakiezer op **Kreukherstellend 60 °C** instellen en **Start** kiezen. Na afloop van het programma de programmakiezer op **Uit** zetten.

## Onderhoud



- **Elektrocutiegevaar!** *Netstekker uit het stopcontact halen!*
- **Explosiegevaar!** *Geen oplosmiddelen!*

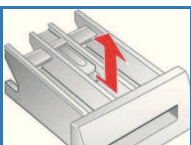
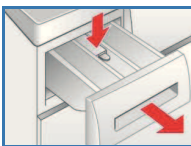
### **i** Behuizing machine, bedieningspaneel

- Wasmiddelresten direct verwijderen.
- Met een zachte, vochtige doek afwrijven
- Reinigen met een waterstraal is verboden.

### **i** Doseerbakje reinigen ...

... wanneer was- of wasverzachterresten aanwezig zijn.

1. Eruit trekken, borging naar beneden drukken, lade volledig uitnemen.
2. Inzet uitnemen: met de vinger de inzet van onderen naar boven drukken.
3. Doseerbakje en inzet met water en borstel reinigen en drogen.
4. Inzet plaatsen en inklikken (cilinder op geleidepen steken).
5. Doseerbakje inschuiven.



- i** Doseerbakje open laten zodat restvocht kan opdrogen.

### **i** Wastrommel

Vuldeur open laten zodat de trommel kan drogen.  
Roestvlecken- chloorvrij poetsmiddel gebruiken, geen staalwol.

### **i** Ontkalken *Geen wasgoed in de wasmachine!*

Bij juiste wasmiddeldosering niet nodig. Indien dit toch nodig is, moet dit volgens de voorschriften van de fabrikant van het ontkalkingsmiddel plaatsvinden. Geschikte ontkalkingsmiddelen kunt u verkrijgen via onze internetpagina of via de servicedienst (~ pagina 1).

## Opmerkingen over indicatielampjes

Indicatielampjes voor de statusindicatie knippen:

<b>Wassen</b> en <b>spoelen</b>	Vuldeur goed sluiten; eventueel wasgoed ingeklemd.
<b>Wassen</b> en <b>centrifugeren</b>	– Waterkraan volledig openen. – Toevoerslang geknikt/ingeklemd. – Waterdruk te laag; zeef reinigen → blz. 10.
<b>Spoelen</b> en <b>centrifugeren</b>	– Afvoerpomp verstopt; afvoerpomp reinigen → blz. 10. – Afvoerslang/afvoerbuis verstopt; afvoerslang bij sifon reinigen → blz. 10.

## Onderhoud



- **Verbrandingsgevaar!**  
*Wassop laten afkoelen!*
- *Waterkraan dichtdraaien!*

### **i** Afvoerpomp

Programmakiezer op **Uit** zetten, stekker uit het stopcontact halen.

1. Serviceklep voor afvoerpomp met behulp van een schroevendraaier afnemen.
2. Pompdeksel voorzichtig losschroeven (restwater)
3. Binnenruimte, schroefdraad van het pompdeksel en pomphuis reinigen (waaier van de pomp moet gedraaid kunnen worden).
4. Pompdeksel weer plaatsen en vastschroeven.
5. Serviceklep plaatsen en sluiten.

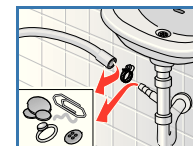


Om te voorkomen dat bij de volgende keer wassen het wasmiddel ongebruikt in de afvoer stroomt: 1 liter water in compartiment **II** gieten en programma **Afpompen** starten.

### **i** Afvoer slang op sifon

Programmakiezer op **Uit** zetten, stekker uit het stopcontact halen.

1. Slangenklep losmaken, afvoerslang voorzichtig lostrekken (restwater).
2. Afvoerslang en sifontuit reinigen.
3. Afvoerslang weer opsteken en aansluitplek met slangenklep borgen.



### **i** Zeef in watertoevoer

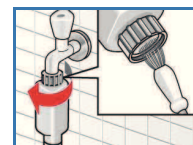


#### **Elektrocutiegevaar!**

*Aqua-Stop-veiligheidsvoorziening niet in water onderdompelen (bevat elektrische afsluiter).*

Waterdruk in toevoerslang verminderen:

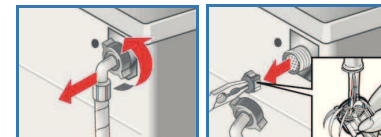
1. Waterkraan sluiten!
2. Willekeurig programma kiezen (behalve **Centrifugeren**, **Afpompen**).
3. **Start** kiezen. Programma ca. 40 seconden laten lopen.
4. Programmakiezer op **Uit** zetten. Netstekker uit contactdoos trekken.
5. Zeef reinigen:  
Slang van waterkraan nemen.  
Zeef met een kleine borstel reinigen.



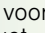
**en/of** bij modellen Standard en Aqua-Secure:

Slang aan de achterzijde van het apparaat afnemen, zeef met tang verwijderen en reinigen.

6. Slang aansluiten en op lekdichtheid controleren.



## Wat te doen wanneer...

● Er water uitstroomt	<ul style="list-style-type: none"> <li>- Afvoerslang juist bevestigen / vervangen.</li> <li>- Schroefaansluiting van de toevoerslang vastdraaien.</li> </ul>
● Geen watertoevoer. Wasmiddel niet ingespoeld.	<ul style="list-style-type: none"> <li>- <b>Start</b> niet gekozen?</li> <li>- Waterkraan niet geopend?</li> <li>- Evtl. zeef verstopt? Zeef reinigen → Blz. 10.</li> <li>- Toevoerslang geknikt of ingeklemd?</li> </ul>
● Vuldeur gaat niet open.	<ul style="list-style-type: none"> <li>- Veiligheidsfunctie actief. Ca. 2 minuten wachten.</li> <li>- Spoelstop (zonder eindcentrifugeren) gekozen? → Blz. 1,5.</li> </ul>
● Het programma start niet.	<ul style="list-style-type: none"> <li>- <b>Start</b> gekozen?</li> <li>- Vuldeur gesloten?</li> </ul>
● Wassop wordt niet afgepompt.	<ul style="list-style-type: none"> <li>- Afvoerpomp reinigen → Blz. 10.</li> <li>- Afvoerbuis en/of afvoerslang reinigen.</li> <li>- Spoelstop (zonder eindcentrifugeren) gekozen? → Blz. 1,5.</li> </ul>
● Water in de trommel niet zichtbaar.	<ul style="list-style-type: none"> <li>- Geen storing - waterniveau onder het zichtbare bereik.</li> </ul>
● Centrifugeresultaat niet naar tevredenheid. Was nat/te vochtig.	<ul style="list-style-type: none"> <li>- Geen fout - onbalanscontrolesysteem heeft centrifugeren afgebroken, ongelijkmatige verdeling van de was. Kleine en grote wasstukken in de trommel verdelen.</li> </ul>
● Meerdere keren beginnen met centrifugeren.	<ul style="list-style-type: none"> <li>- Geen storing - Het onbalans controlesysteem zorgt ervoor dat onbalans verdwijnt.</li> </ul>
● Restwater in het compartiment  voor verzorgingsproduct.	<ul style="list-style-type: none"> <li>- Geen fout - werking als verzorgingsmiddel wordt niet beïnvloed</li> <li>- Eventueel lade reinigen → Blz. 9.</li> </ul>
● Geurvorming in wasautomaat.	<ul style="list-style-type: none"> <li>- Programma <b>Katoen 90 °C</b> zonder wasgoed uitvoeren. Hiervoor hoofdwasmiddel gebruiken.</li> </ul>
● Er komt schuim uit de wasmiddellade.	<ul style="list-style-type: none"> <li>- Te veel wasmiddel gebruikt?</li> <li>- Wanneer schuim uit de wasmiddelenlade komt: 1 eetlepel wasverzachter met een ½ liter water mengen en in compartiment <b>II</b> doen (<i>niet bij Outdoor- en dons-textiel!</i>).</li> <li>- Wasmiddeldosering bij de volgende wasbeurt reduceren.</li> </ul>
● Sterke geluidontwikkeling, trillingen en "wandelen" bij het centrifugeren.	<ul style="list-style-type: none"> <li>- Apparaatvoeten gefixeerd?</li> <li>- Apparaatvoeten borgen → <i>Opstellingshandleiding</i>.</li> <li>- Transportbeveiligingen verwijderd?</li> <li>- Transportbeveiligingen verwijderen → <i>Opstellingshandleiding</i>.</li> </ul>
● Indicatielampen werken niet tijdens het bedrijf.	<ul style="list-style-type: none"> <li>- Stroomstoring?</li> <li>- Zekeringen uitgeschakeld? Zekeringen inschakelen/vervangen.</li> <li>- Wanneer de storing herhaaldelijk optreedt de servicedienst inschakelen.</li> </ul>
● Programmaduur langer dan gewoonlijk.	<ul style="list-style-type: none"> <li>- Geen storing - onbalanscontrolesysteem verhelpt de onbalans door het meermalen verdelen van het wasgoed.</li> <li>- Geen fout - schuimcontrolesysteem actief - er wordt een spoelgang toegevoegd.</li> </ul>
● Resten wasmiddel op het wasgoed.	<ul style="list-style-type: none"> <li>- Soms bevatten fosfaatvrije wasmiddelen resten die niet in water oplosbaar zijn.</li> <li>- <b>Spoelen</b> kiezen of wasgoed na het wassen afborstelen.</li> </ul>

Wanneer een storing niet zelf verholpen kan worden (Uit-/aanschakelen) of een reparatie nodig is:

- Programmakiezer op **Uit** zetten en stekker uit het stopcontact halen.
- Waterkraan dichtdraaien en contact opnemen met de servicedienst → *Opstellingshandleiding*.



nl Gebruikershandleiding