

Απόσυρση σύμφωνα με τους κανόνες προστασίας του περιβάλλοντος

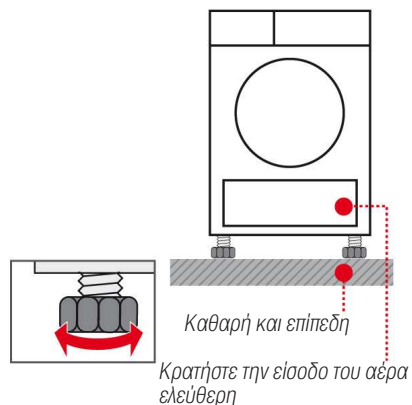
– Αποσύρτε τη συσκευασία σύμφωνα με τους κανόνες προστασίας του περιβάλλοντος. Αυτή η συσκευή χαρακτηρίζεται σύμφωνα με την ευρωπαϊκή οδηγία 2012/19/ΕΕ περί ηλεκτρικών και ηλεκτρονικών συσκευιών (waste electrical and electronic equipment - WEEE). Η οδηγία προκαθορίζει τα πλαίσια για μια απόσυρση και αξιοποίηση των παλιών συσκευών με ισχύ σ' όλη την ΕΕ.

Εγκατάσταση

- Υλικά παράδοσης: Στεγνωτήρας, οδηγίες χρήσης, οδηγίες εγκατάστασης και φροντίδας, κανάτα και καλάθι για μάλλινα (ανάλογα το μοντέλο).
- Ελέγξτε το στεγνωτήρα για ζημιές μεταφοράς!
- Ο στεγνωτήρας έχει ένα μεγάλο βάρος. Μη σηκώνετε το στεγνωτήρα μόνοι σας!
- Προσοχή από τις κοφτερές ακμές!
- Μην τοποθετείτε το στεγνωτήρα σε επικίνδυνο για πάγωμα χώρο! Το παγωμένο νερό μπορεί να οδηγήσει σε ζημιές!
- Σε περίπτωση αμφιβολίας αναθέστε τη σύνδεση σε έναν ειδικευμένο τεχνίτη. Μη σηκώνετε το στεγνωτήρα από τα εξαρτήματα που προεξέχουν (π.χ. πόρτα) - Κίνδυνος θραύσης!

1. Τοποθέτηση του στεγνωτήρα

- Τοποθετήστε το στεγνωτήρα πάνω σε μια καθαρή, επίπεδη και σταθερή επιφάνεια!
- Το φινι πρέπει να είναι οποτεδήποτε προσιτό.
- Διατηρείτε την είσοδο του αέρα στο στεγνωτήρα ελεύθερη.
- Διατηρείτε το περιβάλλον του στεγνωτήρα καθαρό.
- Ευθυγραμμίστε το στεγνωτήρα με τη βοήθεια των βιδωτών ποδιών.
- Χρησιμοποιήστε ένα αλφάδι.
- Σε καμία περίπτωση μην απομακρύνετε τα βιδωτά πόδια!



Μην τοποθετείτε το στεγνωτήρα πίσω από μια πόρτα ή από μια συρόμενη πόρτα, που θα μπορούσε να μπλοκάρει ή να εμποδίσει το άνοιγμα της πόρτας του στεγνωτήρα! Τα παιδιά δεν μπορούν έτσι να εγκλωβιστούν και να θέσουν σε κίνδυνο τη ζωή τους. Αφαιρέστε όλα τα αξεσουάρ από το τύμπανο. Το τύμπανο πρέπει να είναι άδειο!

2. Σύνδεση στο ηλεκτρικό δίκτυο βλέπε Υποδείξεις ασφαλείας → Σελίδα 13.

- Συνδέστε, σύμφωνα με τις προδιαγραφές, σε μια πρίζα σούκο εναλλασσομένου ρεύματος, σε περίπτωση αμφιβολίας αναθέστε τον έλεγχο της πρίζας σε έναν ειδικό τεχνίτη!
- Η τάση του δικτύου και τα στοιχεία της τάσης του ρεύματος στην πινακίδα της συσκευής (→ Σελίδα 4) πρέπει να ταυτίζονται!
- Η ισχύς του ρεύματος και η απαραίτητη ασφάλεια αναφέρονται στην πινακίδα τύπου της συσκευής.

Αντιπαγετική προστασία / μεταφορά

Προετοιμασία

1. Άδειασμα του δοχείου συμπυκνώματος → Σελίδα 4.
2. Θέστε το διακόπτη επιλογής προγράμματος σ' ένα οποιοδήποτε πρόγραμμα.
3. Πατήστε το πλήκτρο **D** (Start/Pause) → Το συμπύκνωμα αντλείται στο δοχείο.
4. Περιμένετε 5 λεπτά, αδειάστε το δοχείο του συμπυκνώματος ακόμα μια φορά.
5. Απενεργοποιήστε το στεγνωτήρα μέσω του διακόπτη επιλογής προγράμματος.
6. Μεταφέρετε το στεγνωτήρα όρθιο.
7. Μετά τη μεταφορά αφήστε το στεγνωτήρα για δύο ώρες όρθιο.

Στο στεγνωτήρα βρίσκεται υπόλοιπο νερό.

Αυτό το νερό σε περίπτωση κλίση του στεγνωτήρα μπορεί να χυθεί.

Στο δοχείο φρεσκαρίσματος δεν επιτρέπεται να βρίσκεται καθόλου απεσταγμένο νερό, ενδεχομένως αφήστε το πρόγραμμα «Steam/Refresh» (Ατμός/Φρεσκαρίσμα) να τρέξει.

Φροντίδα και καθαρισμός

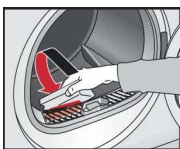
Περιβλημα στεγνωτήρα, πεδίο χειρισμού

Απομακρύνετε αμέσως τα υπολείμματα του απορυπαντικού. Σκουπίστε, χρησιμοποιώντας ένα μαλακό, υγρό πανί. Ο καθαρισμός με ακτίνα νερού απαγορεύεται. Κατά το στέγνωμα ανάμεσα στο παράθυρο και στη στεγανοποίηση μπορεί να συγκεντρωθεί μερικές φορές νερό.

Αισθητήρες υγρασίας

Ο στεγνωτήρας είναι εξοπλισμένος με αισθητήρες υγρασίας από ανοξείδωτο χάλυβα. Οι αισθητήρες υγρασίας μετρούν το βαθμό υγρασίας των ρούχων. Μετά από μεγαλύτερο χρόνο λειτουργίας μπορεί να σχηματιστεί πάνω στους αισθητήρες υγρασίας ένα λεπτό στρώμα από άλατα ασβεστίου. Αυτό πρέπει να απομακρύνεται τακτικά:

1. Ανοίξτε την πόρτα και καθαρίστε τους αισθητήρες υγρασίας με ένα υγρό σφουγγάρι με τραχιά επιφάνεια.

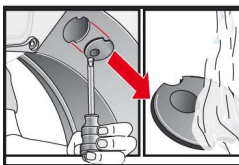


Μη χρησιμοποιείτε καθόλου σύρμα ή άλλα υλικά τριψίματος!

Κάλυμμα του ακροφυσίου ατμού στο τύμπανο (ανάλογα το μοντέλο)

Μετά από μεγάλο χρόνο λειτουργίας μπορούν να καθίσουν στο κάλυμμα του ακροφυσίου του ατμού άλατα ασβεστίου και χνούδια. Καθαρίζετε το κάλυμμα τακτικά:

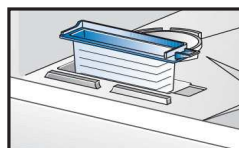
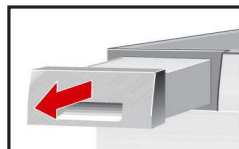
1. Ανοίξτε την πόρτα και απομακρύνετε το κάλυμμα με ένα κατσαβίδι. Καθαρίστε το κάλυμμα κάτω από τρεχούμενο νερό.
2. Τοποθετήστε το κάλυμμα ξανά στη θέση του.



Καθαρισμός της σήτας στο δοχείο φρεσκαρίσματος σε περίπτωση ρύπανσης (ανάλογα το μοντέλο)

Καθαρίζετε τη σήτα τακτικά κάτω από τρεχούμενο νερό → Αποφυγή επίμονων αποθεμάτων/μεγάλης ρύπανσης.

1. Απομακρύνετε το δοχείο συμπυκνώματος.
2. Αφαιρέστε τη σήτα και καθαρίστε την κάτω από τρεχούμενο νερό.
3. Τοποθετήστε ξανά τη σήτα και σπρώξτε μέσα το δοχείο συμπυκνώματος μέχρι να ασφαλίσει.



Φροντίδα και καθαρισμός

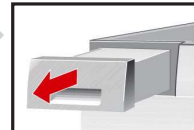
Εναλλάκτης θερμότητας

Ο εναλλάκτης θερμότητας του στεγνωτήρα καθαρίζεται αυτόματα κατά το στέγνωμα, στο πεδίο ενδείξεων εμφανίζεται **Ρύθμιση στεγνώμ.** Μην τραβήξετε έξω το δοχείο του συμπυκνώματος κατά τη διάρκεια της διαδικασίας του καθαρισμού.

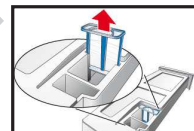
Φίλτρο στο δοχείο συμπυκνώματος

Κατά το άδειασμα του δοχείου συμπυκνώματος καθαρίζεται το φίλτρο αυτόματα. Παρόλ' αυτά καθαρίζετε το φίλτρο τακτικά κάτω από τρεχούμενο νερό → Αποφυγή επίμονων αποθεμάτων/μεγάλης ρύπανσης. Εάν η αποχέτευση του συμπυκνώματος είναι εγκατεστημένη (ανάλογα το μοντέλο), τότε το άδειασμα του δοχείου συμπυκνώματος δεν είναι απαραίτητο → Ξεχωριστές οδηγίες για την αποχέτευση του συμπυκνώματος.

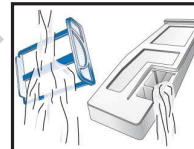
1. Τραβήξετε έξω το δοχείο συμπυκνώματος.



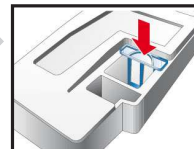
2. Ξεκουμπώστε και τραβήξετε το φίλτρο έξω.



3. Καθαρίστε το φίλτρο κάτω από τρεχούμενο νερό ή στο πλυντήριο πιάτων.



4. Επανατοποθετήστε το φίλτρο.



5. Τοποθετήστε το δοχείο συμπύκνωσης έτσι, ώστε να ασφαλίσει στη θέση του.

Λειτουργείτε το στεγνωτήρα μόνο με τοποθετημένο το φίλτρο!

Σέρβις πελατών

Δεν μπορείτε να αντιμετωπίσετε μόνες/μόνοι σας τη βλάβη → Οδηγίες χρήσης: *Τι κάνετε όταν ... σελίδα 12*, απευθυνθείτε παρακαλώ στο το σέρβις πελατών της εταιρείας μας. Εμείς βρίσκουμε πάντα μια κατάλληλη λύση, ακόμα και για την αποφυγή άσκοπων επισκέψεων του τεχνικού.

Τα στοιχεία επαφής για το πλησιέστερο σέρβις πελατών θα τα βρείτε στις οδηγίες χρήσης στη σελίδα 12 ή στον πίνακα των σέρβις πελατών.

Δώστε παρακαλώ στο σέρβις πελατών τον αριθμό προϊόντος (E-Nr.) και τον αριθμό κατασκευής (FD) της συσκευής.

E-Nr. _____ FD _____

Αριθμός προϊόντος

Αριθμός κατασκευής

Αυτά τα στοιχεία θα τα βρείτε: Στην πόρτα πλήρωσης εσωτερικά* / στο ανοιχτό κλαπέτο σέρβις* και στην πίσω πλευρά της συσκευής. *ανάλογα το μοντέλο

Εμπιστευτείτε την εμπειρία και τις γνώσεις του κατασκευαστή. Απευθυνθείτε σε μας. Έτσι εξασφαλίζετε, ότι η επισκευή θα πραγματοποιηθεί από εκπαιδευμένους τεχνικούς του σέρβις, οι οποίοι είναι εξοπλισμένοι με τα γνήσια ανταλλακτικά.

Εναλλακτικά αξεσουάρ (μέσω του σέρβις πελατών, αριθμός παραγγελίας; ανάλογα το μοντέλο)

WTZ 20410 Σετ σύνδεσης, στήλη πλυντηρίου-στεγνωτήρα

Ο στεγνωτήρας μπορεί να τοποθετηθεί, χωρίς να απαιτεί πολύ χώρο, πάνω σε ένα κατάλληλο πλυντήριο των ρούχων του ίδιου βάρους και πλάτους. Στερεώστε το στεγνωτήρα **οπωσδήποτε** με αυτό το σετ σύνδεσης πάνω στο πλυντήριο των ρούχων. WTZ 11400: Όπως WTZ 20410, αλλά με τηλεσκοπική επιφάνεια εργασίας.

WMZ 20600 Κάδος μάλλινων

Ο κάδος μάλλινων σας δίνει τη δυνατότητα να στεγνώνετε **ξεχωριστά** μάλλινα υφάσματα, αθλητικά παπούτσια και λούτρινα ζωάκια (βλέπε επίσης τις ξεχωριστές οδηγίες «Κάδος μάλλινων»).

WMZ 20500 Βάση

Για το καλύτερο φόρτωμα και ξεφόρτωμα. Το καλάθι που βρίσκεται στο στεγνωτήρα μπορεί να χρησιμοποιηθεί για τη μεταφορά των ρούχων.

Τεχνικά στοιχεία

Διαστάσεις (ΒxΠxΥ)	60 x 60 x 85 cm (ύψος ρυθμιζόμενο)
Βάρος	περίπου 57 kg
Μέγιστη ποσότητα ρούχων*	8 kg / 9 kg
Δοχείο συμπυκνώματος	4,6 λίτρα
Δοχείο φρεσκαρίσματος	περίπου 0,4 λίτρα
Τάση σύνδεσης	220-240 V
Ισχύς σύνδεσης	μέγ.1000 W (για μοντέλα με λειτουργία ατμού μέγ. 1600 W)
Ασφάλεια	10 A
Θερμοκρασία περιβάλλοντος	5 - 35°C

Αριθμός προϊόντος
Αριθμός κατασκευής

Εσωτερική πλευρά πόρτας

Η πινακίδα της συσκευής βρίσκεται στην πίσω πλευρά του στεγνωτήρα.

*ανάλογα το μοντέλο → Οδηγίες χρήσης και οδηγίες τοποθέτησης, Πίνακας προγραμμάτων σελίδα 7.

Αλλαγή του αναστολέα της πόρτας



1

2

3

4

5

6

7

8

9

10

Αλλαγή του αναστολέα της πόρτας



11

12

13

14

15

16

17

18

19

20

Αλλαγή του αναστολέα της πόρτας



21

22

23

24

25

26

27

28

29

Στεγνωτήρας

Οδηγίες εγκατάστασης και φροντίδας

Περιεχόμενα Σελίδα

■ Απόσυρση σύμφωνα με τους κανόνες προστασίας του περιβάλλοντος	1
■ Εγκατάσταση	1
■ Αντιπαιγική προστασία / μεταφορά	1
■ Φροντίδα και καθαρισμός	2/3
■ Σέρβις πελατών	4
■ Εναλλακτικά αξεσουάρ	4
■ Τεχνικά στοιχεία	4
■ Αλλαγή του αναστολέα της πόρτας	5/7

Θέστε το στεγνωτήρα σε λειτουργία, αφού πρώτα διαβάσετε αυτές τις οδηγίες!
 Προσέξτε επίσης τις ξεχωριστές οδηγίες χρήσης.
 Φυλάξτε όλα τα έντυπα για μια τυχόν μετέπειτα χρήση ή για τον επόμενο χρήστη.

Απόσυρση σύμφωνα με τους κανόνες προστασίας του περιβάλλοντος

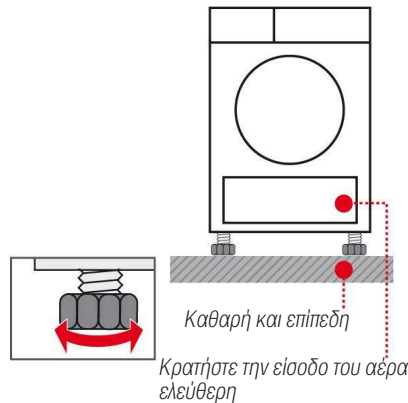
- Αποσύρτε τη συσκευασία σύμφωνα με τους κανόνες προστασίας του περιβάλλοντος. Αυτή η συσκευή χαρακτηρίζεται σύμφωνα με την ευρωπαϊκή οδηγία 2012/19/EE περί ηλεκτρικών και ηλεκτρονικών συσκευών (waste electrical and electronic equipment - WEEE).
- Η οδηγία προκαθορίζει τα πλαίσια για μια απόσυρση και αξιοποίηση των παλιών συσκευών με ισχύ σ' όλη την ΕΕ.

Εγκατάσταση

- ! - Υλικά παράδοσης: Στεγνωτήρας, οδηγίες χρήσης, οδηγίες εγκατάστασης και φροντίδας, κανάτα και καλάθι για μάλλινα (ανάλογα το μοντέλο).
- Ελέγξτε το στεγνωτήρα για ζημιές μεταφοράς!
- Ο στεγνωτήρας έχει ένα μεγάλο βάρος. Μη σηκώνετε το στεγνωτήρα μόνοι σας!
- Προσοχή από τις κοφτερές ακμές!
- Μην τοποθετείτε το στεγνωτήρα σε επικίνδυνο για πάγωμα χώρο! Το παγωμένο νερό μπορεί να οδηγήσει σε ζημιές!
- Σε περίπτωση αμφιβολίας αναθέστε τη σύνδεση σε έναν ειδικευμένο τεχνίτη. Μη σηκώνετε το στεγνωτήρα από τα εξαρτήματα που προεξέχουν (π.χ. πόρτα) - Κίνδυνος θραύσης!

1. Τοποθέτηση του στεγνωτήρα

- Τοποθετήστε το στεγνωτήρα πάνω σε μια καθαρή, επίπεδη και σταθερή επιφάνεια!
- Το φινις πρέπει να είναι οποτεδήποτε προσιτό.
- Διατηρείτε την είσοδο του αέρα στο στεγνωτήρα ελεύθερη.
- Διατηρείτε το περιβάλλον του στεγνωτήρα καθαρό.
- Ευθυγραμμίστε το στεγνωτήρα με τη βοήθεια των βιδωτών ποδιών.
- Χρησιμοποιήστε ένα αλφάδι.
- Σε καμία περίπτωση μην απομακρύνετε τα βιδωτά πόδια!



- ! Μην τοποθετείτε το στεγνωτήρα πίσω από μια πόρτα ή από μια συρόμενη πόρτα, που θα μπορούσε να μπλοκάρει ή να εμποδίσει το άνοιγμα της πόρτας του στεγνωτήρα! Τα παιδιά δεν μπορούν έτσι να εγκλωβιστούν και να θέσουν σε κίνδυνο τη ζωή τους. Αφαιρέστε όλα τα αξεσουάρ από το τύμπανο. Το τύμπανο πρέπει να είναι άδειο!

2. Σύνδεση στο ηλεκτρικό δίκτυο βλέπε Υποδείξεις ασφαλείας → Σελίδα 13.

- Συνδέστε, σύμφωνα με τις προδιαγραφές, σε μια πρίζα σούκο εναλλασσομένου ρεύματος, σε περίπτωση αμφιβολίας αναθέστε τον έλεγχο της πρίζας σε έναν ειδικό τεχνίτη!
- Η τάση του δικτύου και τα στοιχεία της τάσης του ρεύματος στην πινακίδα της συσκευής (→ Σελίδα 4) πρέπει να ταυτίζονται!
- Η ισχύς του ρεύματος και η απαραίτητη ασφάλεια αναφέρονται στην πινακίδα τύπου της συσκευής.

Αντιπαγετική προστασία / μεταφορά

Προετοιμασία

1. Άδειασμα του δοχείου συμπυκνώματος → Σελίδα 4.
2. Θέστε το διακόπτη επιλογής προγράμματος σ' ένα οποιοδήποτε πρόγραμμα.
3. Πατήστε το πλήκτρο D|| (Start/Pause) → Το συμπύκνωμα αντλείται στο δοχείο.
4. Περιμένετε 5 λεπτά, αδειάστε το δοχείο του συμπυκνώματος ακόμα μια φορά.
5. Απενεργοποιήστε το στεγνωτήρα μέσω του διακόπτη επιλογής προγράμματος.
6. Μεταφέρετε το στεγνωτήρα όρθιο.
7. Μετά τη μεταφορά αφήστε το στεγνωτήρα για δύο ώρες όρθιο.

Στο στεγνωτήρα βρίσκεται υπόλοιπο νερό.

Αυτό το νερό σε περίπτωση κλίση του στεγνωτήρα μπορεί να χυθεί.

Στο δοχείο φρεσκαρίσματος δεν επιτρέπεται να βρισκείται καθόλου απεσταγμένο νερό, ενδεχομένως αφήστε το πρόγραμμα «Steam/Refresh» (Ατμός/Φρεσκαρίσμα) να τρέξει.

Φροντίδα και καθαρισμός

Περίβλημα στεγνωτήρα, πεδίο χειρισμού

Απομακρύνετε αμέσως τα υπολείμματα του απορυπαντικού.

Σκουπίστε, χρησιμοποιώντας ένα μαλακό, υγρό πανί.

Ο καθαρισμός με ακτίνα νερού απαγορεύεται.

Κατά το στέγνωμα ανάμεσα στο παράθυρο και στη στεγανοποίηση μπορεί να συγκεντρωθεί μερικές φορές νερό.

Αισθητήρες υγρασίας

Ο στεγνωτήρας είναι εξοπλισμένος με αισθητήρες υγρασίας από ανοξείδωτο χάλυβα.

Οι αισθητήρες υγρασίας μετρούν το βαθμό υγρασίας των ρούχων.

Μετά από μεγαλύτερο χρόνο λειτουργίας μπορεί να σχηματιστεί πάνω στους αισθητήρες υγρασίας

ένα λεπτό στρώμα από άλατα ασβεστίου. Αυτό πρέπει να απομακρύνεται τακτικά:

1. Ανοίξτε την πόρτα και καθαρίστε τους αισθητήρες υγρασίας με ένα υγρό σφουγγάρι με τραχιά επιφάνεια.



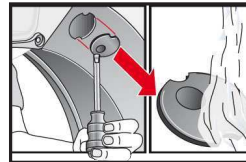
Μη χρησιμοποιείτε καθόλου σύρμα ή άλλα υλικά τριψίματος!



Κάλυμμα του ακροφυσίου ατμού στο τύμπανο (ανάλογα το μοντέλο)

Μετά από μεγάλο χρόνο λειτουργίας μπορούν να καθίσουν στο κάλυμμα του ακροφυσίου του ατμού άλατα ασβεστίου και χνούδια. Καθαρίζετε το κάλυμμα τακτικά:

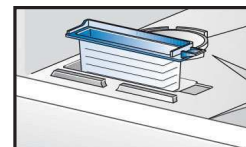
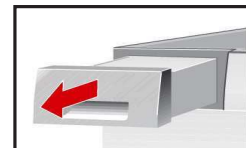
1. Ανοίξτε την πόρτα και απομακρύνετε το κάλυμμα με ένα κατσαβίδι.
2. Καθαρίστε το κάλυμμα κάτω από τρεχούμενο νερό.
2. Τοποθετήστε το κάλυμμα ξανά στη θέση του.



Καθαρισμός της σήτας στο δοχείο φρεσκαρίσματος σε περίπτωση ρύπανσης (ανάλογα το μοντέλο)

Καθαρίζετε τη σήτα τακτικά κάτω από τρεχούμενο νερό → Αποφυγή επίμονων αποθεμάτων/ μεγάλης ρύπανσης.

1. Απομακρύνετε το δοχείο συμπυκνώματος.
2. Αφαιρέστε τη σήτα και καθαρίστε την κάτω από τρεχούμενο νερό.
3. Τοποθετήστε ξανά τη σήτα και σπρώξτε μέσα το δοχείο συμπυκνώματος μέχρι να ασφαλίσει.



Φροντίδα και καθαρισμός

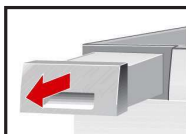
Εναλλάκτης θερμότητας

Ο εναλλάκτης θερμότητας του στεγνωτήρα καθαρίζεται αυτόματα κατά το στέγνωμα, στο πεδίο ενδείξεων εμφανίζεται **Ρύθμιση στεγνώμ.** Μην τραβήξετε έξω το δοχείο του συμπυκνώματος κατά τη διάρκεια της διαδικασίας του καθαρισμού.

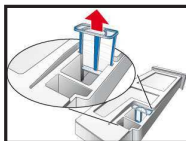
Φίλτρο στο δοχείο συμπυκνώματος

Κατά το άδειασμα του δοχείου συμπυκνώματος καθαρίζεται το φίλτρο αυτόματα. Παρόλ' αυτά καθαρίζετε το φίλτρο τακτικά κάτω από τρεχούμενο νερό → Αποφυγή επίμονων αποθεμάτων/μεγάλης ρύπανσης. Εάν η αποχέτευση του συμπυκνώματος είναι εγκατεστημένη (ανάλογα το μοντέλο), τότε το άδειασμα του δοχείου συμπυκνώματος δεν είναι απαραίτητο → Ξεχωριστές οδηγίες για την αποχέτευση του συμπυκνώματος.

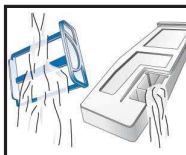
1. Τραβήξτε έξω το δοχείο συμπυκνώματος.



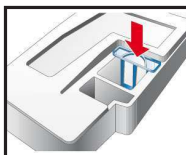
2. Ξεκουμπώστε και τραβήξτε το φίλτρο έξω.



3. Καθαρίστε το φίλτρο κάτω από τρεχούμενο νερό ή στο πλυντήριο πιάτων.



4. Επανατοποθετήστε το φίλτρο.



5. Τοποθετήστε το δοχείο συμπύκνωσης έτσι, ώστε να ασφαλίσει στη θέση του.



Λειτουργείτε το στεγνωτήρα μόνο με τοποθετημένο το φίλτρο!

Σέρβις πελατών

Δεν μπορείτε να αντιμετωπίσετε μόνες/μόνοι σας τη βλάβη → Οδηγίες χρήσης: *Τι κάνετε όταν ... σελίδα 12*, απευθυνθείτε παρακαλώ στο το σέρβις πελατών της εταιρείας μας. Εμείς βρίσκουμε πάντα μια κατάλληλη λύση, ακόμα και για την αποφυγή άσκοπων επισκέψεων του τεχνικού.

Τα στοιχεία επαφής για το πλησιέστερο σέρβις πελατών θα τα βρείτε στις οδηγίες χρήσης στη σελίδα 12 ή στον πίνακα των σέρβις πελατών.

Δώστε παρακαλώ στο σέρβις πελατών τον αριθμό προϊόντος (E-Nr.) και τον αριθμό κατασκευής (FD) της συσκευής.

E-Nr. _____ FD _____

Αριθμός προϊόντος

Αριθμός κατασκευής

Αυτά τα στοιχεία θα τα βρείτε:
Στην πόρτα πλήρωσης εσωτερικά* / στο ανοιχτό κλαπέτο σέρβις* και στην πίσω πλευρά της συσκευής.
*ανάλογα το μοντέλο

Εμπιστευτείτε την εμπειρία και τις γνώσεις του κατασκευαστή. Απευθυνθείτε σε μας. Έτσι εξασφαλίζετε, ότι η επισκευή θα πραγματοποιηθεί από εκπαιδευμένους τεχνικούς του σέρβις, οι οποίοι είναι εξοπλισμένοι με τα γνήσια ανταλλακτικά.

Εναλλακτικά αξεσουάρ (μέσω του σέρβις πελατών, αριθμός παραγγελίας; ανάλογα το μοντέλο)

WTZ
20410

Σετ σύνδεσης, στήλη πλυντηρίου-στεγνωτήρα

Ο στεγνωτήρας μπορεί να τοποθετηθεί, χωρίς να απαιτεί πολύ χώρο, πάνω σε ένα κατάλληλο πλυντήριο των ρούχων του ίδιου βάρους και πλάτους. Στερεώστε το στεγνωτήρα **οπωσδήποτε** με αυτό το σετ σύνδεσης πάνω στο πλυντήριο των ρούχων. WTZ 11400: Όπως WTZ 20410, αλλά με τηλεσκοπική επιφάνεια εργασίας.

WMZ
20600

Κάδος μάλλινων

Ο κάδος μάλλινων σας δίνει τη δυνατότητα να στεγνώνετε **ξεχωριστά** μάλλινα υφάσματα, αθλητικά παπούτσια και λούτρινα ζώακια (βλέπε επίσης τις ξεχωριστές οδηγίες «Κάδος μάλλινων»).

WMZ
20500

Βάση

Για το καλύτερο φόρτωμα και ξεφόρτωμα. Το καλάθι που βρίσκεται στο στεγνωτήρα μπορεί να χρησιμοποιηθεί για τη μεταφορά των ρούχων.

Τεχνικά στοιχεία

Διαστάσεις (ΒxΠxΥ)	60 x 60 x 85 cm (ύψος ρυθμιζόμενο)
Βάρος	περίπου 57 kg
Μέγιστη ποσότητα ρούχων*	8 kg / 9 kg
Δοχείο συμπυκνώματος	4,6 λίτρα
Δοχείο φρεσκαρίσματος	περίπου 0,4 λίτρα
Τάση σύνδεσης	220-240 V
Ισχύς σύνδεσης	μέγ. 1000 W (για μοντέλα με λειτουργία ατμού μέγ. 1600 W)
Ασφάλεια	10 A
Θερμοκρασία περιβάλλοντος	5 - 35°C
Αριθμός προϊόντος	Εσωτερική πλευρά πόρτας
Αριθμός κατασκευής	

Η πινακίδα της συσκευής βρίσκεται στην πίσω πλευρά του στεγνωτήρα.

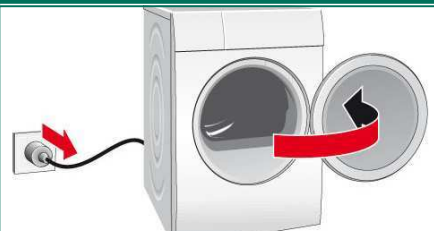
*ανάλογα το μοντέλο → Οδηγίες χρήσης και οδηγίες τοποθέτησης, Πίνακας προγραμμάτων σελίδα 7.

Αλλαγή του αναστολέα της πόρτας

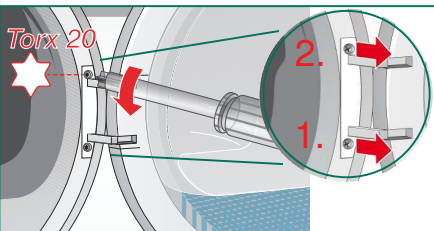
Torx 20



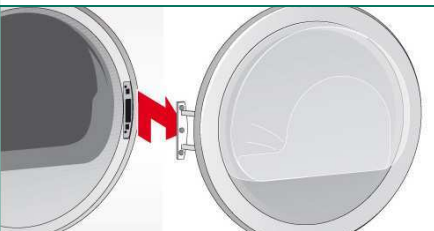
1



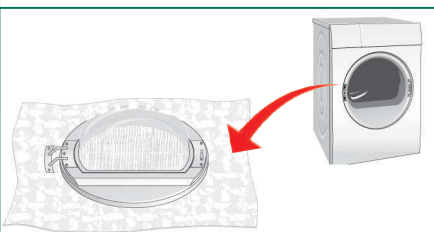
2



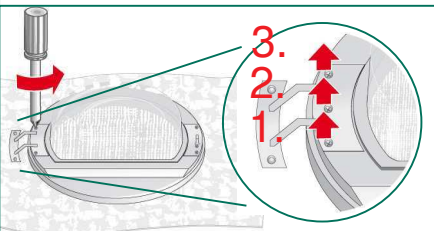
3



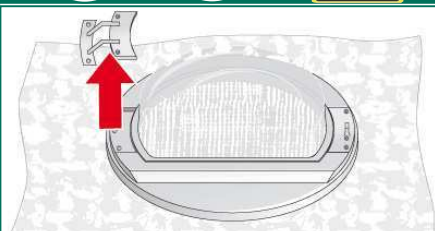
4



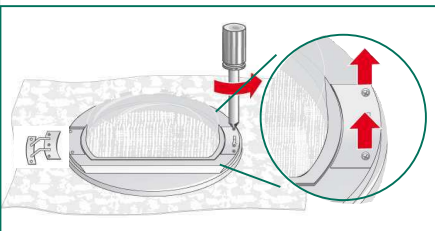
5



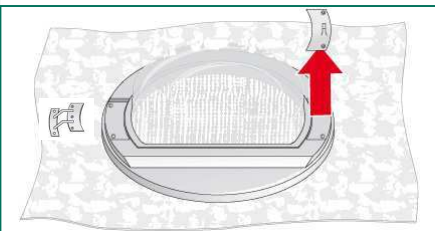
6



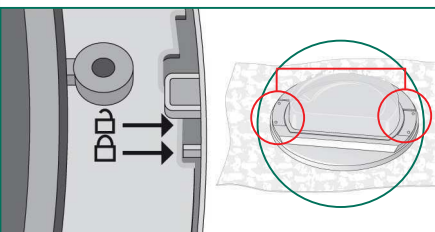
7



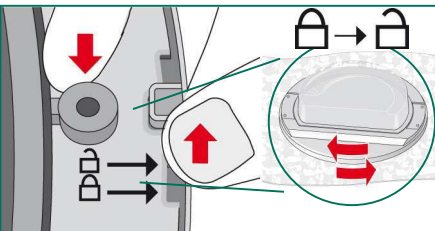
8



9



10

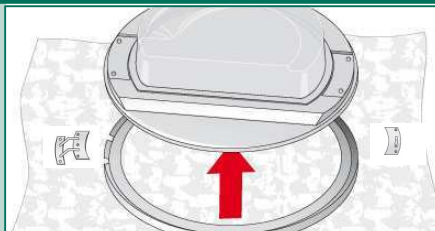


Αλλαγή του αναστολέα της πόρτας

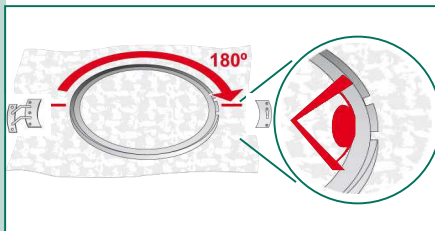
Torx 20



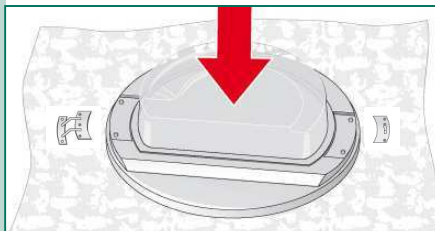
11



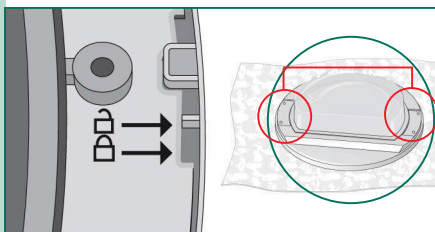
12



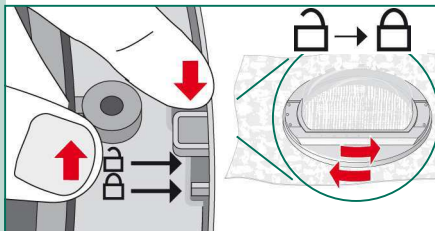
13



14



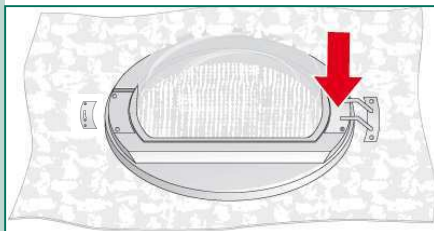
15



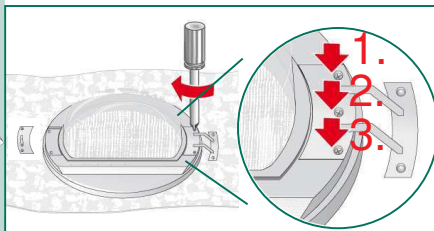
16



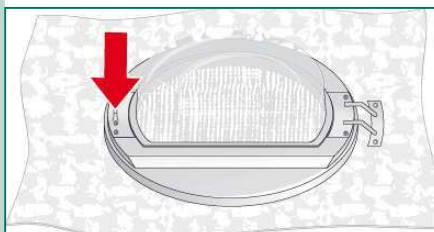
17



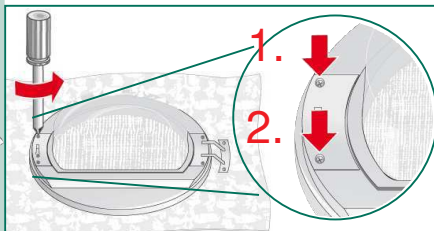
18



19



20



9406 / 9000722177



6

11

5

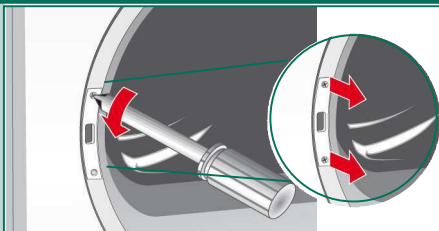
16

21

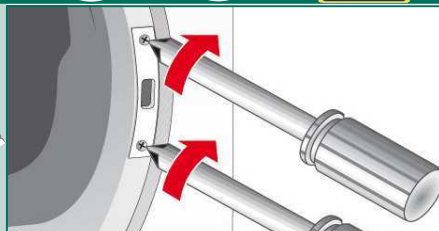
6



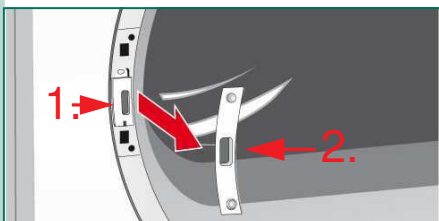
21



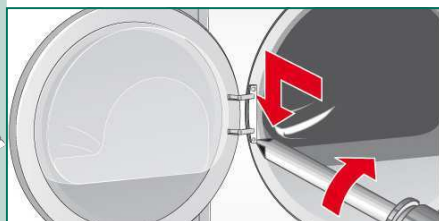
26



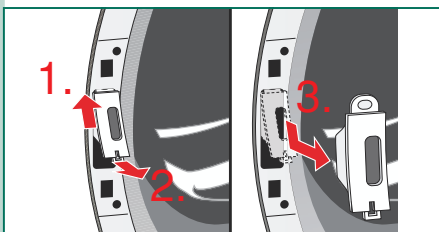
22



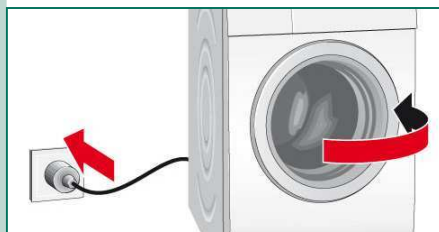
27



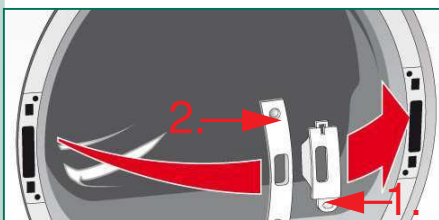
23



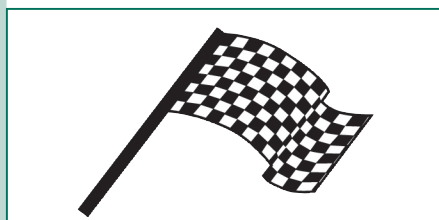
28



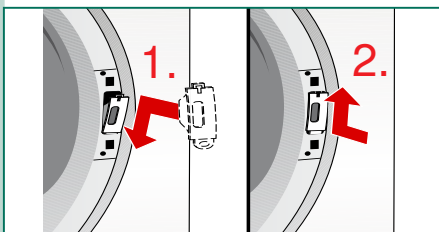
24



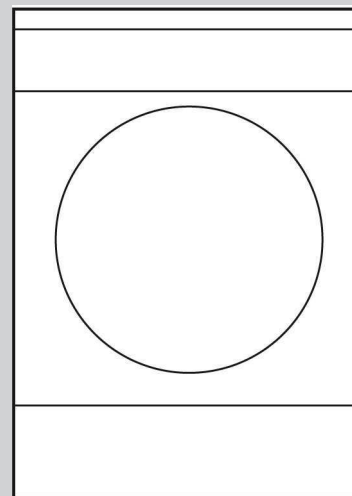
29



25



Στεγνωτήρας



Οδηγίες εγκατάστασης και φροντίδας **el**

Περιεχόμενα

Σελίδα

- Απόσυρση σύμφωνα με τους κανόνες προστασίας του περιβάλλοντος 1
- Εγκατάσταση 1
- Αντιπαραγωγική προστασία / μεταφορά 1
- Φροντίδα και καθαρισμός 2/3
- Σέρβις πελατών 4
- Εναλλακτικά αξεσουάρ 4
- Τεχνικά στοιχεία 4
- Αλλαγή του αναστολέα της πόρτας 5/7

Θέστε το στεγνωτήρα σε λειτουργία, αφού πρώτα διαβάσετε αυτές τις οδηγίες!

Προσέξτε επίσης τις ξεχωριστές οδηγίες χρήσης.

Φυλάξτε όλα τα έντυπα για μια τυχόν μετέπειτα χρήση ή για τον επόμενο χρήστη.

