

Vaskemaskinen

Tillykke - De har valgt et moderne, kvalitativt førsteklases husholdningsprodukt fra Bosch. Denne vaskemaskine udmærker sig ved et meget lavt vand- og energiforbrug. Alle vores maskiner bliver omhyggeligt kontrolleret for funktion og korrekt tilstand, inden de forlader fabrikkens døre.

Der findes yderligere oplysninger om vores produkter, tilbehør, reservedele og services under: www.bosch-home.com

Kontaktdata til den nærmeste kundeservice findes her eller i listen over kundeserviceafdelinger (afhængigt af model)

- DK 44 89 89 85

Miljøvenlig bortskaffelse

Bortskaf emballagen miljøvenligt. Dette apparat er mærket i henhold til det europæiske direktiv 2002/96/EF om affald af elektrisk og elektronisk udstyr - (WEEE). Direktivet fastsætter rammerne for returnering og genanvendelse af kasserede apparater i alle EU-lande.

Indhold

Formålmæssig anvendelse	Side 1
Programmer	1
Indstilling og tilpasning af program	3
Vask	3/4
Efter vask	4
Individuelle indstillinger	5/6
Vigtige anvisninger	6
Programoversigt	7
Sikkerhedsanvisninger	8
Forbrugsværdier	8
Før første vask/pleje	9
Anvisninger vedr. indikatorlamper	9
Vedligeholdelse	10
Hvad nu hvis ...	11

Miljøbeskyttelse / energisparetips

- Udnyt de enkelte programmets maksimale vasketøjsmængder.
- Vælg programmet **Bomull (Bomuld) 60 °C** og ekstrafunktionen **eco (Øko)** i stedet for programmet **Bomull (Bamuld) 90 °C**. Sammenlignelig renhed med et væsentligt mindre energiforbrug.
- Doser vaskemidlet iht. producentens angivelser og vandets hårdhedsgrad.

Formålmæssig anvendelse

- kun beregnet til husholdningsbrug,
- til vask af tekstiler, der tåler maskinvask og uld der skal vaskes i hånden, i vaskevand,
- til drift med koldt drikkevand og gængse vaske- og plejemidler, der egner sig til brug i vaskemaskiner.
- Vaskemaskinen kan betjenes af børn fra 8 år, af personer med reducerede fysiske evner, nedsatte sansefunktioner eller evnesvage og af personer med manglende erfaring eller viden, hvis disse **iafgtages** eller er blevet **undervist** af en ansvarlig person.

- ⚠ *Overhold sikkerhedshenvisningerne på side 8!*
- ⚠ *Lad ikke børn opholde sig uden opsyn ved vaskemaskinen!*
- ⚠ *Børn må ikke lege med vaskemaskinen!*
- ⚠ *Børn må ikke udføre rengørings- og vedligeholdelsesarbejde uden opsyn!*
- ⚠ *Hold husdyr borte fra vaskemaskinen!*

Tag først vaskemaskinen i drift efter du har læst denne vejledning og den separate opstillingsvejledning!

Forberedelse

⚠ *Korrekt installation i henhold til separat opstillingsvejledning.*

Kontroller maskinen

- Maskinen må aldrig tages i brug, hvis den er beskadiget!
- Kontakt kundeservice!

Stik netstikket i stikkontakten

⚠ *Kun med tørre hænder! Hold kun i selve stikket!*

Luk op for vandhanen

Vask

Sortering og ilægning af vasketøj

Følg producentens vaskeanvisninger! I henhold til angivelserne på vaske- og plejemærkerne. Undlad at overskride den anbefalede tøjmenge → side 7.

Overhold *"Vigtige anvisninger"* → side 6! Ilæg små og store tøjstykker sammen! Luk lugen. Sørg for, at der ikke kommer vasketøj i klemme mellem lugen og gummitætningen.

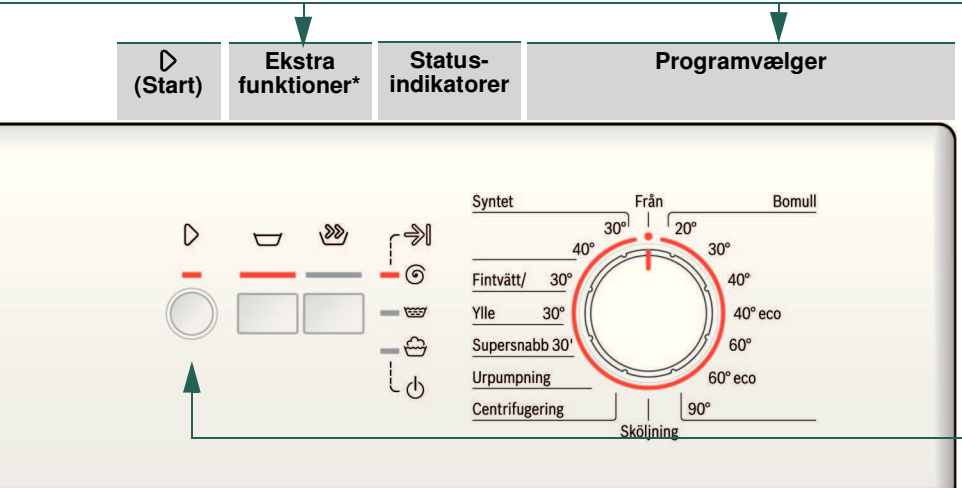
Påfyldning af vaske- og plejemidler

Doser i henhold til: vasketøjsmængde, vandets hårdhedsgrad (oplyses på vandværket) samt producentens angivelser. Fyld flydende vaskemiddel i en passende doseringsbeholder, og læg den ind i vasketromlen.

Fortynd tyktflydende skyllemiddel med vand. Forhindrer tilstopning.

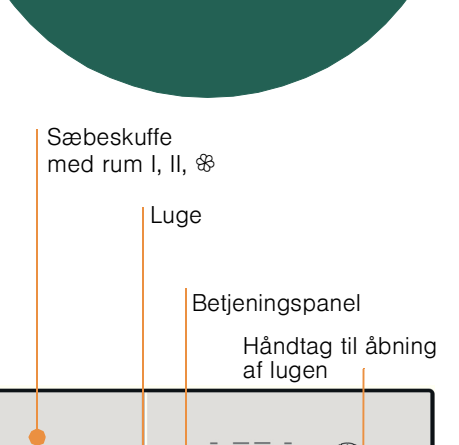
Kammer II: Vaskemiddel til hovedvask, afkalkningsmiddel, blegemiddel, pletfjerner
Kammer ☼: Skyllemiddel, stivelse

Indstilling og tilpasning af program



Programvælger til tænd/sluk af maskinen samt til valg af program. Den kan drejes i begge retninger.

Vask



Tag vasketøjet ud

Luk lugen op, og tag vasketøjet ud. Hvis ☼ (uden slutcentrifugering) er aktiveret: Sæt programvælgeren på Urpumpning (**Udpumpning**) tryk på **(Start)** ▷.

- Fjern evt. fremmedlegemer - fare for rustdannelse.
- Lad lugen og sæbeskuffen stå åben, så det overskydende vand kan tørre.

Lukke vandhanen

Ikke nødvendigt ved modeller med Aqua-Stop → Anvisninger Opstillingsvejledning, side 7.

Slukke

Sæt programvælgeren på **Från (Fra)**.

Programslut, når ...

... Indikatorlampen ☼ (**Centrifugering**) - → (færdig) blinker.

Afbryde et program

- Ved programmer med høj temperatur:
 - Lad vasketøjet køle af: Vælg **Skøljning (Skyl)**.
 - Tryk på **(Start)** ▷.
- Ved programmer med lav temperatur:
 - Vælg **Centrifugering (Centrifugering)** eller Urpumpning (**Udpumpning**).
 - Tryk på **(Start)** ▷.

Ændre program ...

... hvis Du ved en fejltagelse har valgt et forkert program:

- Vælg program igen.
- Tryk på **(Start)** ▷. Det nye program starter fra begyndelsen.

Individuelle indstillinger

Ekstra funktioner → også Programoversigt, side 7.

- ☼ Tøjet bliver liggende i vandet fra den sidste skylning.
- ☼ Vaskeprogrammet forkortes - kun 2 skylninger. Til let snavset tøj. Anbefalet påfyldningsmængde maks. 3 kg.

(Start) ▷

Til start af programmet.

Vigtige anvisninger

Skån tøjet og maskinen

- Ved dosering af alle vaske-/hjelpe- og rengøringsmidler overholdes producentens henvisninger.
- Tøm lommerne.
- Fjern metaldele (clips etc.).
- Vask sart tøj i net/vaskepose (strømper, gardiner, bøjle-BH'er).
- Luk lynlåse og dyne-/pudebetræk.
- Børst sand ud af lommer og opslag.
- Fjern gardinkroge, eller kom dem ind i et net/vaskepose.

Forskelligt snavset vasketøj

- Vask nyt tøj separat.
- let snavset Vask uden forvask. Vælg evt. indstillingen ☼.
- Evt. pletter forbehandles. Tryk på **Bomull (Bomuld) 60 °C eco (Øko)**.
- meget snavset Fyld mindre tøj i maskinen. Tryk på **Bomull (Bomuld) 60 °C eco (Øko)**.

Stivning

Der skal ikke bruges skyllemiddel til vasketøjet. Der kan anvendes flydende stivelse i alle vaskeprogrammer. Hæld stivelse i skyllemiddelkammer ☼ (skal evt. rengøres forinden) iht. producentens angivelser.

Farvning/Affarvning

Farvning må kun udføres i normalt omfang. Salt kan angribe rustfrit stål! Følg farvemiddelproducentens angivelser! Brug **ikke** vaskemaskinen til affarvning af vasketøj!

Vaskemaskinen

Tillykke - De har valgt et moderne, kvalitativt førsteklasses husholdningsprodukt fra Bosch. Denne vaskemaskine udmærker sig ved et meget lavt vand- og energiforbrug. Alle vores maskiner bliver omhyggeligt kontrolleret for funktion og korrekt tilstand, inden de forlader fabrikken.

Der findes yderligere oplysninger om vores produkter, tilbehør, reservedele og services under: www.bosch-home.com

Kontaktdata til den nærmeste kundeservice findes her eller i listen over kundeserviceafdelinger (afhængigt af model)

- DK 44 89 89 85



Miljøvenlig bortskaffelse

Bortskaf emballagen miljøvenligt. Dette apparat er mærket i henhold til det europæiske direktiv 2002/96/EF om affald af elektrisk og elektronisk udstyr - WEEE. Direktivet fastsætter rammerne for returnering og genanvendelse af kasserede apparater i alle EU-lande.

Indhold

Side

Formålmæssig anvendelse	1
Programmer	1
Indstilling og tilpasning af program	3
Vask	3/4
Efter vask	4
Individuelle indstillinger	5/6
Vigtige anvisninger	6
Programoversigt	7
Sikkerhedsanvisninger	8
Forbrugsværdier	8
Før første vask/pleje	9
Anvisninger vedr. indikatorlamper	9
Vedligeholdelse	10
Hvad nu hvis	11



Miljøbeskyttelse / energisparetips

- Udnyt de enkelte programmets maksimale vasketøjsmængder.
- Vælg programmet **Bomull (Bomuld) 60 °C** og ekstrafunktionen **eco (Øko)** i stedet for programmet **Bomull (Bomuld) 90 °C**. Sammenlignelig renhed med et væsentligt mindre energiforbrug.
- Doser vaskemidlet iht. producentens angivelser og vandets hårdhedsgrad.

Formålmæssig anvendelse

- kun beregnet til husholdningsbrug,
- til vask af tekstiler, der tåler maskinvask og uld der skal vaskes i hånden, i vaskevand,
- til drift med koldt drikkevand og gængse vaske- og plejemidler, der egner sig til brug i vaskemaskiner.
- Vaskemaskinen kan betjenes af børn fra 8 år, af personer med reducerede fysiske evner, nedsatte sansefunktioner eller evnesvage og af personer med manglende erfaring eller viden, hvis disse **iagttages** eller er blevet **undervist** af en ansvarlig person.



- Overhold sikkerhedshenvisningerne på side 8!
- Lad ikke børn opholde sig uden opsyn ved vaskemaskinen!
- Børn må ikke lege med vaskemaskinen!
- Børn må ikke udføre rengørings- og vedligeholdelsesarbejde uden opsyn!
- Hold husdyr borte fra vaskemaskinen!



Tag først vaskemaskinen i drift efter du har læst denne vejledning og den separate opstillingsvejledning!

Programmer

Detaljeret programoversigt → side 7.

Bomull (Bomuld)	slidstærke tekstiler
Bomull (Bomuld) eco (Øko)	slidstærke tekstiler
Supersnabb (Super hurtig) 30'	kortprogram
Sköljning (Skyl)	med efterf. centrifugering
Centrifugering (Centrifugering)	af håndvaskede tekstiler
Urpumpning (Udpumpning)	af skyllevand (☐ = uden slutcentrifugering)
Ylle (Uldvask)	uld, der tåler hånd-/maskinvask
Fintvätt (Finvask)	sarte tekstiler, der tåler vask
Syntet (Strygelet)	strygelette tekstiler

Forberedelse



Korrekt installation i henhold til separat opstillingsvejledning.



Kontroller maskinen

- Maskinen må aldrig tages i brug, hvis den er beskadiget!
- Kontakt kundeservice!



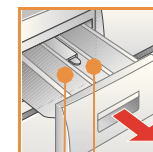
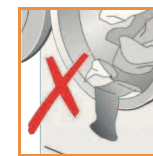
Stik netstikket i stikkontakten



Kun med tørre hænder! Hold kun i selve stikket!

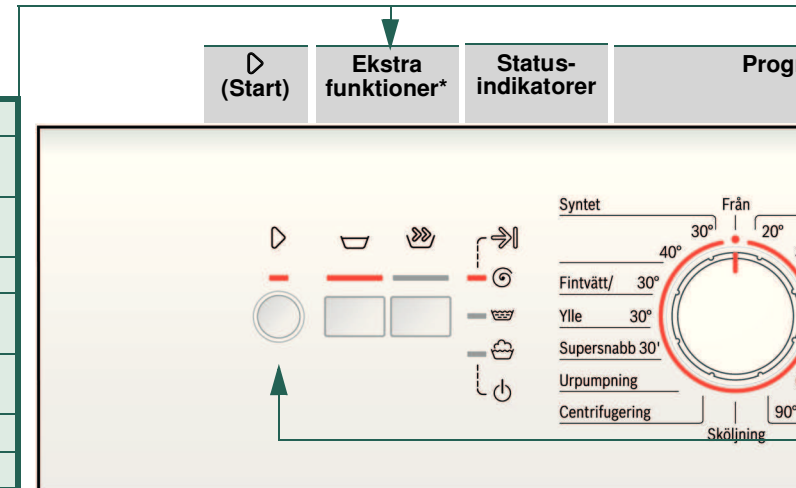


Luk op for vandhanen



Kammer II: Vaskemiddel til hovedvask, afkalkningsmiddel, blegemiddel, pletfjerner

Kammer ☼: Skyllemiddel, stivelse



Pro
slu
val
dre

Før den første vask

Lad maskinen vaske en gang uden tøj → side 9.

Sortering og ilægning af vasketøj

Følg producentens vaskeanvisninger!
I henhold til angivelserne på vaske- og plejemærkerne.
I henhold til type, farve, tilsmudsning og temperatur.
Undlad at overskride den anbefalede tøjmenge → side 7.

Overhold 'Vigtige anvisninger' → side 6!

Ilæg små og store tøjstykker sammen!
Luk lugen. Sørg for, at der ikke kommer vasketøj i klemme mellem lugen og gummitætningen.

Påfyldning af vaske- og plejemidler

Doser i henhold til:
vasketøjsmængde, vandets hårdhedsgrad (oplyses på vandværket) samt
producentens angivelser.
Fyld flydende vaskemiddel i en passende doseringsbeholder, og
læg den ind i vasketromlen.

i Fortynd tyktflydende skyllemiddel med vand.
Forhindrer tilstopning.

Indstilling og tilpasning af program

Programvælger

Bomull

30°

40°

40° eco

60°

60° eco

i Ekstra funktioner → Individuelle
indstillinger, side 5.

Tryk på **▶** (Start)

Programvælger til tænd/
sluk af maskinen samt til
valg af program. Den kan
bevæges i begge retninger.

Vask

Sæbeskuffe
med rum I, II, ⌘

Luge

Betjeningspanel

Håndtag til åbning
af lugen



Serviceklap

2

Vask



Tag vasketøjet ud

Luk lugen op, og tag vasketøjet ud.
Hvis **☐** (uden slutcentrifugering) er aktiveret: Sæt
programvælgeren på Urpumpning (**Udpumpning**) tryk på.
Tryk på **(Start) ▶**.



- Fjern evt. fremmedlegemer - fare for
rustdannelse.
- Lad lugen og sæbeskuffen stå åben, så det
overskydende vand kan tørre.



Lukke vandhanen

Ikke nødvendigt ved modeller med Aqua-Stop
→ Anvisninger Opstillingsvejledning, side 7.



Slukke

Sæt programvælgeren på **Från (Fra)**.

1

Programslut, når ...

... Indikatorlampen **⊙** (Centrifugering) - **⇒** (færdig)
blinkes.

Afbryde et program

Ved programmer med høj temperatur:
- Lad vasketøjet køle af: Vælg **Skøljning (Skyl)**.
- Tryk på **(Start) ▶**.

Ved programmer med lav temperatur:
- Vælg **Centrifugering (Centrifugering)** eller Urpumpning
(**Udpumpning**).
- Tryk på **(Start) ▶**.


3

Ændre program ...

... hvis Du ved en fejltagelse har valgt et forkert program:
- Vælg program igen.
- Tryk på **(Start) ▶**. Det nye program starter fra
begyndelsen.

Individuelle indstillinger

Ekstra funktioner → også Programoversigt, side 7.

 Tøjet bliver liggende i vandet fra den sidste skylning.

 Vaskeprogrammet forkortes - kun 2 skylninger. Til let snavset tøj. Anbefalet påfyldningsmængde maks. 3 kg.

(Start) 

Til start af programmet.



Vigtige anvisninger



Skån tøjet og maskinen

- Ved dosering af alle vaske-/hjælpe- og rengøringsmidler overholdes producentens henvisninger.
- Tøm lommerne.
- Fjern metaldele (clips etc.)
- Vask sart tøj i net/vaskepose (strømper, gardiner, bøjle-BH'er).
- Luk lynlåse og dyne-/pudebetræk.
- Børst sand ud af lommer og opslag.
- Fjern gardinkroge, eller kom dem ind i et net/vaskepose.



Forskelligt snavset vasketøj

Vask nyt tøj separat.

let snavset  Vask uden forvask. Vælg evt. indstillingen .


Evt. pletter forbehandles.
Tryk på **Bomull (Bomuld) 60 °C eco (Øko)**.

meget snavset  Fyld mindre tøj i maskinen.
Tryk på **Bomull (Bomuld) 60 °C eco (Øko)**.



Stivning

Der skal ikke bruges skyllemiddel til vasketøjet.

Der kan anvendes flydende stivelse i alle vaskeprogrammer. Hæld stivelse i skyllemiddelkammer  (skal evt. rengøres forinden) iht. producentens angivelser.



Farvning/Affarvning

Farvning må kun udføres i normalt omfang. Salt kan angribe rustfrit stål! Følg farvemiddelproducentens angivelser! Brug **ikke** vaskemaskinen til affarvning af vasketøj!

Ekstra funktioner: anvisninger



Tøjtype

maks.

°C

Programmer	°C	maks.	Tøjtype	Ekstra funktioner: anvisninger
Bomull (Bomuld)	20, 30, 40, 60, 90 °C	5,5 kg 3,5 kg*	slidstærke tekstiler, kogefaste tekstiler af bomuld eller hør	
Eco (Øko)	40, 60 °C	5,5 kg		
Syntet (Strygelet)	30, 40 °C	2,5 kg	strygelette tekstiler af bomuld, hør, syntetiske eller blandede fibre	
Fintvätt (Finvask)	30 °C		til sart, vaskbare tekstiler f.eks. af silke, satin, syntetiske eller blandede fibre (f.eks. gardiner)	; ingen centrifugering mellem skyllinger
Ylle (Uldvask)	30 °C	2 kg	tekstiler af uld eller med uldindhold, som tåler hånd- eller maskinvask	specielt skånsomt vaskesprogram til forhindring af krympning, længere programpauser (tekstilerne hviler i vaskevandet)
Supersnabb (Super hurtig) 30'	30 °C		Strygelette tekstiler af bomuld, hør, syntetiske eller blandede fibre	Kortprogram ca. 30 minutter, program til let snævset tøj

Ekstra programmer

- * reduceret vasketøjsmængde ved ekstrafunktionen
- i Programmer uden forvask - hæld vaskemiddel i kammer **II**, programmer med forvask - fordel vaskemidlet i kammer **I** og kammer **II**.

Sköljning (Skyl), Centrifugering (Centrifugering), Urpumpning (Udpumpning)

9201 / 9000715144

WAB20060SN

Robert Bosch Hausgeräte GmbH
Carl-Wery Str. 34
D-81739 München / Deutschland



Sikkerhedsanvisninger

- Læs alle papirer, som leveres sammen med vaskemaskinen, inklusive denne brugs- og opstillingsanvisning, grundigt igennem inden ibrugtagningen, og overhold anvisningerne.
- Opbevar papirerne til evt. senere brug.

Fare for elektrisk stød

- Træk kun i selve netstikket og aldrig i ledningen!
- Sæt ikke netstikket i stikkontakten / træk det ikke ud med fugtige hænder.

Livsfare

- Ved kasserede apparater:
- Træk netstikket ud.
 - Klip netledningen over, og fjern både ledning og stik.
 - Ødelæg lugens lås. Dette sikrer, at børn ikke kan blive spærret inde i maskinen og dermed komme i livsfare.

Fare for kvælning

- Lad ikke børn lege med emballage og folie.

Fare for forgiftning

- Opbevar vaske-/plejemidler utilgængeligt for børn.

Fare for eksplosion

- Vasketøj, som er forbehandlet med pletfjerner rensbenzin, kan forårsage en eksplosion, når det er lagt ind i maskinen. Skyl vasketøjet grundigt i hånden, inden det lægges i maskinen.

Fare for tilskadekomst

- Glasset i lugen kan blive meget varmt.
- Vær forsigtig, når maskinen pumper varmt vaskevand ud.
- Stå ikke oven på vaskemaskinen.
- Brug ikke den åbne luge som støtte.
- Stik ikke hånden ind i tromlen, hvis den stadig drejer rundt.
- Vær forsigtig, når vaskemiddelskuffen åbnes under drift!

Forbrugsværdier

Program	Tøjmængde	Strøm***	Vand***	Program-varighed***
Bomull (Bomuld) 20 °C	5,5 kg	0,25 kWh	57 l	1 3/4 h
Bomull (Bomuld) 30 °C	5,5 kg	0,40 kWh	57 l	1 3/4 h
Bomull (Bomuld) 40 °C*	5,5 kg	0,75 kWh	57 l	1 3/4 h
Bomull (Bomuld) 60 °C	5,5 kg	1,20 kWh	57 l	2 h
Bomull (Bomuld) 90 °C	5,5 kg	2,00 kWh	64 l	2 h
Syntet (Skyl) 40 °C*	2,5 kg	0,60 kWh	50 l	1 1/2 h
Fintvätt (Finvask) 30 °C	2 kg	0,30 kWh	55 l	1 h
Ylle (Uldvask) 30 °C	2 kg	0,20 kWh	30 l	1 h

* Programindstilling til prøvning iht. gældende standard EN 60456.
Oplysning vedr. sammenlignende tests: Vask med maksimal centrifugeringshastighed ved afestning af de angivne vasketøjsmængder i prøveprogrammerne.

Program	Tøjmængde	Energiforbrug pr. år	Vandforbrug pr. år
Bomull (Bomuld) Eco (Øko) 40°C/60 °C **	5,5/2,75 kg	182 kWh	8800 l

** Programindstilling til prøvning og energimærkning iht. direktiv EU 60456 Ed.5 for koldt vand (15 °C).

*** Værdierne kan afvige fra de angivne værdier afhængigt af vandtryk, -hårdhed, rumtemperatur, vasketøjsart, -mængde og tilsmudsningsgrad, anvendt vaskemiddel, variationer i netspænding og valgte ekstrafunktioner.

Før den første vask

- i** Læg ikke vasketøj i maskinen! Tænd for vandhanen. Fyld følgende i kammer **II**:
- Ca. 1 liter vand
 - Vaskemiddel (dosering iht. producentens angivelser for let snavset tøj og i overensstemmelse med vandets hårdhedsgrad)
- Sæt programvælgeren på **Bomull (Bomuld) 60 °C**, og vælg **(Start) ▷**. Sæt programvælgeren på **Från (Fra)** ved programslut.

Pleje

i Kabinet, betjeningspanel

- Fjern straks rester af vaskemiddel.
- Tør af med en blød, fugtig klud.
- Rengøring med vandstråle forbudt.

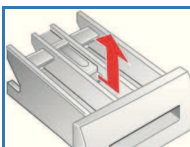
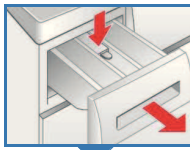


- **Fare for elektrisk stød!** Træk netstikket ud!
- **Eksplisionsfare!** Anvend ikke opløsningsmidler!

i Rengøring af sæbeskuffe ...

... når den indeholder rester af vaske- eller skyllemidler.

1. Træk skuffen ud, tryk indsatsen ned, og tag sæbeskuffen helt ud.
2. Tag indsatsen ud: Tryk indsatsen nedefra og opad med fingrene.
3. Rengør sæbeskuffen og indsatsen med en børste og vand, og tør dem af.
4. Sæt indsatsen på plads, og lad den gå i indgreb (sæt cylinderen på styretappen).
5. Skub sæbeskuffen ind.



- i** Lad sæbeskuffen stå åben, så det overskydende vand kan tørre.

i Vasketromle

Lad lugen stå åben, så tromlen kan tørre.
Rustpletter - anvend et ikke-klorholdigt pudsemiddel, men ikke ståluld.

i Afkalkning *Der må ikke være vasketøj i maskinen!*

Ikke nødvendigt ved korrekt dosering af vaskemiddel. Hvis dette alligevel er tilfældet skal du gå frem iht. angivelserne fra producenten af afkalkningsmidlet. Egnede afkalkningsmidler kan rekvireres via vores internet-side eller via kundeservice (→ side 1).

Henvisninger til indikatorlamper

Indikatorlamper for statusvisninger blinker:

(Vask) og (Skylning)	Luk lugen rigtigt. Der sidder evt. tøj i klemme.
(Vask) og (Centrifugering)	- Åbn vandhanen helt. - Slange knækket/i klemme. - Vandtryk for lavt. Rengør si → side 10.
(Skylning) og (Centrifugering)	- Pumpe tilstoppet. Rengør pumpen → side 10. - Afløbsslange/afløbsrør tilstoppet. Rengør afløbsslangen ved vandlåsen → side 10.

Vedligeholdelse

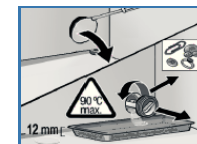


- **Fare for skoldning!**
Lad vaskevandet køle af!
- Luk for vandhanen!

i Pumpe

Sæt programvælgeren på **Från (Fra)**, træk netstikket ud.

1. Luk serviceklappen op med en skruetrækker, og tag den af.
2. Skru forsigtigt pumpedækslet af (restvand).
3. Rengør pumpen indvendig, pumpedækslets gevind og pumpehuset (pumpens vingehjul skal kunne drejes).
4. Sæt pumpedækslet på plads i maskinen igen, og skru det fast.
5. Sæt serviceklappen på, og luk den.

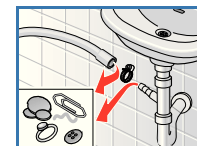


For at forhindre at det ubrugte vaskemiddel løber ubrugt ud i afløbet ved den næste vask: Hæld 1 liter vand i kammer **II**, og start programmet **Urpumpning (Udpumpning)**.

i Afløbsslange i vandlås

Sæt programvælgeren på **Från (Fra)**, træk netstikket ud.

1. Skru slangebåndet op, træk forsigtigt afløbsslangen af (restvand).
2. Rens afløbsslangen og studsens på vandlåsen.
3. Sæt afløbsslangen på studsens igen, og spænd slangebåndet fast på tilslutningsstedet.

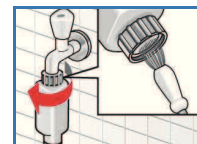


i Sien i vandtilførselslangen

- Fare for elektrisk stød!**
Aquastop-sikkerhedsanordningen må ikke dyppes i vand (indeholder en elektrisk ventil).

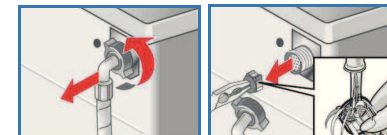
Reducer vandtrykket i tilløbsslangen:

1. Luk vandhanen!
2. Vælg et program (dog ikke **Centrifugering (Centrifugering)**, **Urpumpning (Udpumpning)**).
3. Tryk på **(Start) ▷**. Lad programmet køre i ca. 40 sekunder.
4. Sæt programvælgeren på **Från (Fra)**. Træk netstikket ud.
5. Rens sien:
Tag slangen af vandhanen.
Rengør sien med en lille børste,



og/eller ved modellerne Standard og Aqua-Secure:

6. Tag slangen af på bagsiden af apparatet, tag sien ud ved hjælp af en tang, og rengør den.
6. Tilslut slangen igen, og kontroller, at den er tæt.



Hvad nu hvis ...

● Der løber vand ud.	<ul style="list-style-type: none"> - Fastgør afløbsslangen korrekt skift den ud. - Spænd forskruingen på tilløbsslangen.
● Intet vandindløb. Vaskemiddel ikke skyllet ind.	<ul style="list-style-type: none"> - Er (Start) \triangleright ikke valgt? - Er vandhanen åbnet? - Er sien tilstoppet? Rengør sien → <i>side 10</i>. - Har tilløbsslangen et knæk/er i klemme?
● Lugen kan ikke åbnes.	<ul style="list-style-type: none"> - Børnesikring aktiv. Vent i ca. 2 minutter. - Er der valgt \sphericalangle (uden slutcentrifugering)? → <i>side 1,5</i>
● Programmet starter ikke.	<ul style="list-style-type: none"> - Er der valgt (Start) \triangleright? - Er lugen lukket?
● Vaskevandet bliver ikke pumpet ud.	<ul style="list-style-type: none"> - Rens pumpen → <i>side 10</i>. - Rens afløbsrør og/eller afløbsslange. - Er der valgt \sphericalangle (Skyllestop) (uden slutcentrifugering)? → <i>side 1,5</i>.
● Vandet i tromlen kan ikke ses.	<ul style="list-style-type: none"> - Ingen fejl - vandet er under det synlige område.
● Centrifugering for dårlig. Vasketøj vådt/for fugtigt.	<ul style="list-style-type: none"> - Ingen fejl - afbalanceringsystemet har afbrudt centrifugeringen, fordi vasketøjet er i ubalance. - Læg både store og mindre stykker tøj i tromlen.
● Gentagne startforsøg på centrifugering.	<ul style="list-style-type: none"> - Ingen fejl - afbalanceringsystemet udligner uligevægt.
● Restvand i kammer \otimes for skyllemiddel.	<ul style="list-style-type: none"> - Ingen fejl - skyllemidlets virkning bliver ikke reduceret. - Rengør evt. indsatsen → <i>side 9</i>.
● Ubehagelig lugt i vaskemaskinen.	<ul style="list-style-type: none"> - Udfør programmet Bomull (Bomuld) 90 °C uden vasketøj. Brug et vaskemiddel til kogevaske til dette.
● Der kommer skum ud af sæbeskuffen.	<ul style="list-style-type: none"> - Er der brugt for meget vaskemiddel? - Hvis der kommer skum ud af sæbeskuffen: Bland 1 spsk. skyllemiddel med ½ liter vand, og hæld blandingen i kammer II (<i>ikke ved outdoor-beklædning eller dun-tekstiler!</i>). - Brug mindre vaskemiddel ved den næste vask.
● Kraftig støj, vibrationer og maskinen "vandrer" under centrifugering.	<ul style="list-style-type: none"> - Er vaskemaskinens fødder fikseret? - Fastgør apparatets fødder → <i>Opstillingsvejledning</i>. - Er transportsikringen fjernet? - Fjern transportsikringen → <i>Opstillingsvejledning</i>.
● Indikatorlamperne fungerer ikke under driften.	<ul style="list-style-type: none"> - Strømsvigt? - Sikring udløst? Slå sikringen til/udskift sikringen. - Kontakt kundeservice, hvis fejlen optræder igen.
● Programforløb varer længere end normalt.	<ul style="list-style-type: none"> - Ingen fejl - afbalanceringsystemet udligner uligevægt ved at fordele vasketøjet flere gange. - Ingen fejl - skumkontrolsystem aktiveret - der bliver udført en ekstra skylning.
● Rester af vaskemiddel på vasketøjet.	<ul style="list-style-type: none"> - Det sker, at fosfatfrie vaskemidler indeholder komponenter, som ikke kan opløses i vand. - Vælg Sköljning (Skyl), eller børst vasketøjet af efter vask.

Hvis Du ikke selv kan afhjælpe fejlen (slukke/tænde), eller hvis en reparation er nødvendig:

- Sæt programvælgeren på **Från (Fra)**, og træk netstikket ud af stikkontakten.
- Luk for vandhanen, og kontakt kundeservice → *Opstillingsvejledning*.



Vaskemaskine

da Brugsanvisning