

# Vaskemaskinen

**Tillykke** - De har valgt et moderne, kvalitativt førsteklasses husholdningsprodukt fra Bosch. Denne vaskemaskine udmærker sig ved et meget lavt vand- og energiforbrug. Det bliver omhyggeligt kontrolleret, at alle maskiner er fejlfri og fungerer korrekt, inden de forlader fabrikken. Der findes yderligere oplysninger om produkter, tilbehør, reservedele og services på vores Internetside **www.bosch-home.com** eller i vores kundeservice-centre.

## Indhold

■ Anvendelse iht. formål	1
■ Programmer	1
■ Indstilling og tilpasning af program	3
■ Vask	3/4
■ Efter vask	4
■ Individuelle indstillinger	5/6
■ Programoversigt	7
■ Sikkerhedsanvisninger	8
■ Forbrugsværdier	8
■ Vigtige anvisninger	9
■ Indsats til flydende vaskemiddel	10
■ Pleje	10
■ Anvisninger i displayet	10
■ Anvisninger i tilfælde af tilstopning	11
■ Hvad nu hvis	12/13
■ Nødbåning	13
■ Kundeservice	13



## Miljøbeskyttelse / energisparetips

- Udnyt de maksimale vasketøjsmængder for de enkelte programmer.
- Vask normalt snarst vasketøj uden forvask.
- Vælg programmet **Koge-/kulørtvask 60 °C** og ekstrafunktionen **Eco Perfect** i stedet for programmet **Koge-/kulørtvask 90 °C**. Sammenlignelig renhed med et væsentlig mindre energiforbrug.
- Doser vaskemiddel iht. producentens angivelser og vandets hårdhedsgrad.
- Hvis tøjet bagefter skal tørres i tørretumbler, skal centrifugeringshastigheden vælges iht. til tørretumbler-producentens anvisninger.

## Anvendelse iht. formål

- kun til husholdningsbrug,
- til vask af maskinvaskbare tekstiler og uld, som kan håndvaskes i sæbevand,
- til drift med koldt ledningsvand og gængse vaske- og plejemidler, som er beregnet til brug i vaskemaskine.

- ⚠ **Overhold sikkerhedsanvisningerne på side 8!**
- ⚠ **Lad ikke børn opholde sig uden opsyn i nærheden af vaskemaskinen!**
- **Børn og personer, som ikke er instrueret i maskinens betjening, må ikke benytte vaskemaskinen!**
- **Hold husdyr væk fra vaskemaskinen!**

📖 Læs først denne vejledning og den separate opstillingsvejledning, inden vaskemaskinen tages i brug!

## Forberedelse

⚠ Korrekt installation i henhold til separat opstillingsvejledning.

### Kontroller maskinen

- Maskinen må aldrig tages i brug, hvis den er beskadiget!
- Kontakt kundeservice!

### Stik netstikket i kontakten

- ⚠ **Kun med tørre hænder!**
- Hold kun i selve stikket!

### Luk vandhanen op

📖 Læs først denne vejledning og den separate opstillingsvejledning, inden vaskemaskinen tages i brug!

## Forberedelse

⚠ Korrekt installation i henhold til separat opstillingsvejledning.

### Kontroller maskinen

- Maskinen må aldrig tages i brug, hvis den er beskadiget!
- Kontakt kundeservice!

### Stik netstikket i kontakten

- ⚠ **Kun med tørre hænder!**
- Hold kun i selve stikket!

### Luk vandhanen op

📖 Læs først denne vejledning og den separate opstillingsvejledning, inden vaskemaskinen tages i brug!

## Forberedelse

⚠ Korrekt installation i henhold til separat opstillingsvejledning.

### Kontroller maskinen

- Maskinen må aldrig tages i brug, hvis den er beskadiget!
- Kontakt kundeservice!

### Stik netstikket i kontakten

- ⚠ **Kun med tørre hænder!**
- Hold kun i selve stikket!

### Luk vandhanen op

📖 Læs først denne vejledning og den separate opstillingsvejledning, inden vaskemaskinen tages i brug!

**Før den første vask**  
Lad maskinen vaske en gang uden vasketøj → side 9

## Sortering og ilægning af vasketøj

Følg producentens plejeanvisninger! I henhold til angivelserne på vaske- og plejemærkerne. I henhold til art, farve, tilsmudsning og temperatur. Overskrid ikke den maksimale tøjmængde → side 7.

⚠ **Overhold 'Vigtige anvisninger' → side 9.**  
Vask små og store tøjstykker sammen!

Luk lugen. Sørg for, at der ikke kommer vasketøj i klemme mellem luge og gummitætning.

## Påfyld vaske- og plejemidler

Doser i henhold til vasketøjsmængde, tilsmudsningsgrad, vandets hårdhed (oplyses på vandværket) samt producentens angivelser. Ved modeller uden indsats til flydende vaskemidler: Hæld flydende vaskemiddel i en passende doseringsbeholder, og læg den i vasketromlen. Under drift: Vær forsigtig, når sæbeskuffen åbnes!

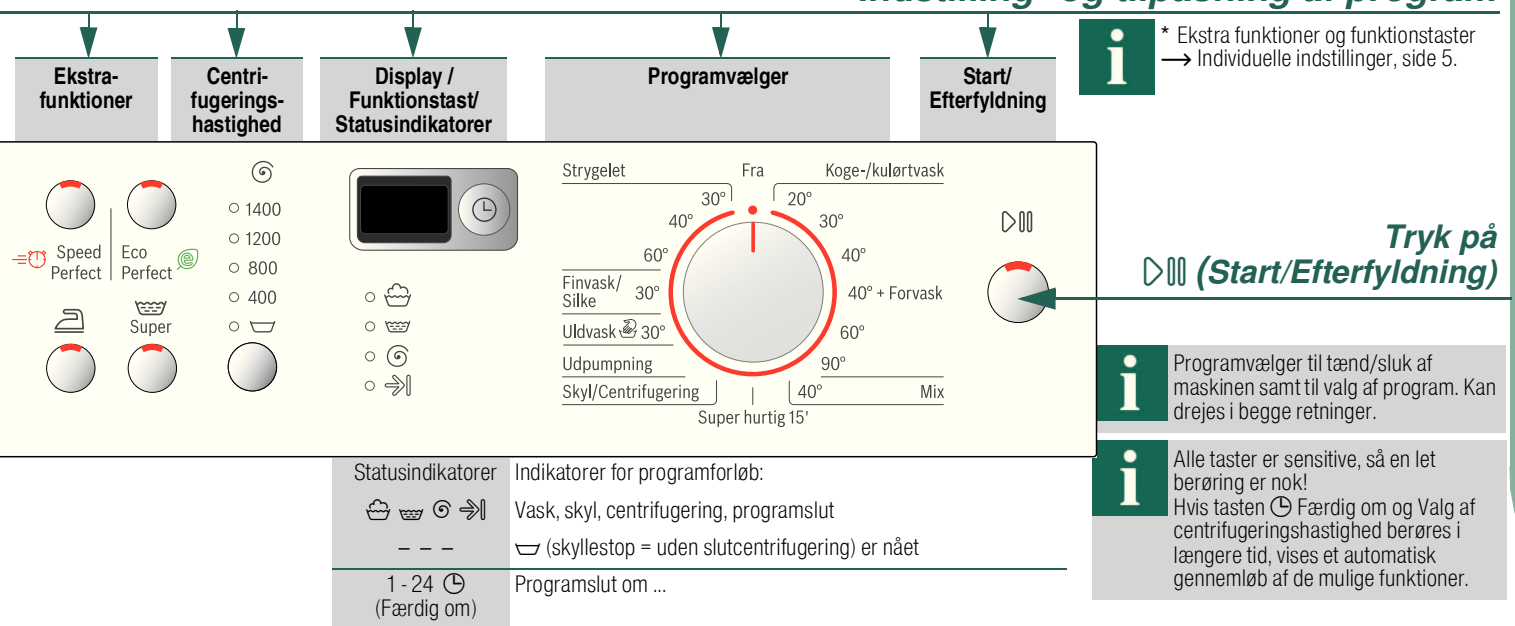
Indsats til flydende vaskemiddel (afhængigt af model), side 10

**Kammer II:** Vaskemiddel til hovedvask, afkalkningsmiddel, blegemiddel, plettjerner

**Kammer ⚙:** Skyblemiddel, stivelse

**Kammer I:** Vaskemiddel til forvask

**Indstilling\* og tilpasning af program**



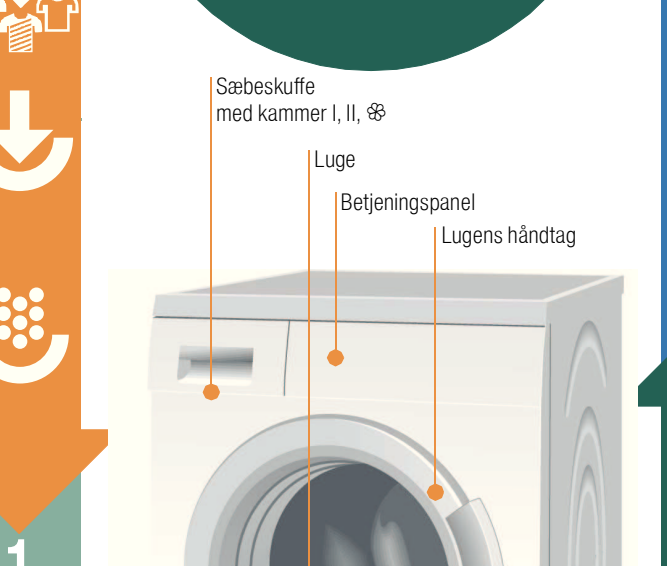
Tryk på **(Start/Efterfyldning)**

Programvælger til tænd/sluk af maskinen samt til valg af program. Kan drejes i begge retninger.

Alle taster er sensitive, så en let berøring er nok! Hvis tasten **Færdig om** og Valg af centrifugeringshastighed berøres i længere tid, vises et automatisk gennemløb af de mulige funktioner.

## Vask

Luge  
Sæbeskuffe med kammer I, II, ⚙  
Betjeningspanel  
Lugens håndtag  
Serviceklap



1

2

Vask

## Slukke

Stil programvælgeren på **• Fra**.

## Lukke vandhane

Ikke nødvendigt ved modeller med Aqua-Stop → **Anvisninger Opstillingsvejledning**.

## Tage vasketøj ud

Luk lugen op, og tag vasketøjet ud. Hvis (skylllestop = uden slutcentrifugering) er aktiveret: Stil programvælgeren på **Udpumpning**, eller vælg centrifugeringshastighed. Tryk på **(Start/Efterfyldning)**.

- Fjern evt. fremmedlegemer - fare for rustdannelse.
- Lad luge og sæbeskuffe stå åben, så overskydende vand kan tørre.

## Programslut, når ...

... **(Start/Efterfyldning)** fra og **(Programslut)** lyser.

Tryk på en tilfældig tast, hvis displayets belysning er slukket → **Energispare-modus**, side 5.

## Afbryde program

Ved programmer med høj temperatur:  
- Køl vasketøjet ned: Vælg **Sky/Centrifugering**.  
- Tryk på **(Start/Efterfyldning)**.

Ved programmer med lav temperatur:  
- Vælg **Sky/Centrifugering** (deaktiver tasten **Super** (Ekstra skyll)), eller **Udpumpning**.  
- Tryk på **(Start/Efterfyldning)**.

## Ændre program ...

... hvis der ved en fejltagelse er valgt et forkert program:  
- Vælg program igen.  
- Tryk på **(Start/Efterfyldning)**. Det nye program starter fra begyndelsen.

## Efterfyldning af vasketøj ... → side 5

Når **(Start/Efterfyldning)** er valgt og der derefter vises **YES** i displayet. Når der vises **NE**, kan lugen ikke åbnes. Vælg tasten **(Start/Efterfyldning)**.

## Individuelle indstillinger

### Funktionstast (Færdig om)

Når programmet vælges, vises det pågældende programs varighed. Inden programstart kan programmets starttidspunkt udskydes. Tidspunktet for programmets afslutning kan forskydes i trin på 1 time op til maksimalt 24 timer. Tryk så mange gange på tasten **(Færdig om)**, at det ønskede antal timer vises (h=time). Tryk på **(Start/Efterfyldning)**. Der er ikke mulighed for at ændre indstilling efter programstart.

### Funktionstast (Centrifugeringshastighed i omdr./min.) / (Skylllestop = uden slutcentrifugering)

Den viste centrifugeringshastighed kan ændres, eller vælg (Skylllestop = uden slutcentrifugering), vasketøjet bliver liggende i det sidste hold skylllevand. Display -- --). Den maksimale mulige centrifugeringshastighed afhænger af den pågældende model og af det valgte program.

### Ekstrafunktioner → også Programoversigt, side 7

**Speed Perfect**  
Til vask med reduceret vasketid med samme vaskevirkning som standardprogrammet. Maksimal fyldningsmængde → **Programoversigt, side 7.**

**Eco Perfect**  
Til vask med reduceret energiforbrug med sammenlignelig vaskevirkning som standardprogrammet.

**(Strygelet)**  
Specielt centrifugeringsforløb med efterfølgende løsning af tøjet. Skånsomt slutcentrifugering med reduceret centrifugeringshastighed. Let forøget restfugtighed i vasketøjet.

**Super** (Ekstra skyll)  
Ekstra skylning. Til områder med meget blødt vand eller endnu grundigere skylning.

### Efterfyldning

**YES** i displayfeltet  
Tryk på tasten **(Start/Efterfyldning)**, hvis der skal lægges mere vasketøj i maskinen efter programstart. Maskinen kontrollerer, om det stadig er muligt at efterfylde.

**YES** lyser: Efterfyldning er mulig.  
**NE** blinker: Vent, til **YES** lyser.  
**Bemærk:** Luk først lugen op, når **YES** lyser.

**NE**: Efterfyldning er ikke mulig.  
**Bemærk:** Ved høj vandstand og/eller temperatur eller under centrifugering forbliver lugen låst af hensyn til sikkerheden.  
Tryk på tasten **(Start/Efterfyldning)** for at fortsætte programmet.

### Energispare-modus

Belysningen i displayfeltet slukkes efter nogle minutter. **(Start/Efterfyldning)** blinker. Tryk på en vilkårlig tast for at aktivere belysningen.

### (Start/Efterfyldning)

Til start af programmer eller efterfyldning af vasketøj samt til aktivering/deaktivering af børnesikringen.

## Individuelle indstillinger

### Signal

1. Aktivér indstillingsmodus for signallydstyrke  
Sæt på •  
1 trin mod højre  
Tryk, og hold tasten inde  
+ 1 trin mod højre  
slip tasten

2. Indstil lydstyrke for ...  
Indstil lydstyrke\*  
1 trin mod højre  
Indstil lydstyrke\*  
Sæt på •

**Tastesignaler**  
Indstil lydstyrke\*  
1 trin mod højre

**Advarselssignaler**  
Indstil lydstyrke\*  
Sæt på •

\* tryk evt. flere gange

## Programoversigt

→ Se tabel over forbrugsværdier side 8, og følg anvisningerne på side 9!

Programmer	°C	Tøjtype	mals.	Ekstrafunktioner, Funktioner, anvisninger
<b>Koge-/kulørtvask</b>	20, 30, 40, 60, 90 °C	9 kg / stidstærke tekstiler, kogefaste tekstiler af bomuld eller hør	9 kg / 5 kg*	<b>Speed Perfect*</b> , <b>Eco Perfect</b> , <b>(Strygelet)</b> , <b>Super</b> (Ekstra skyl), <b>(Skylllestop = uden slutcentrifugering)</b>
<b>+ Forvask</b>	40 °C			<b>Speed Perfect</b> , <b>Eco Perfect</b> , <b>(Strygelet)</b> , <b>Super</b> (Ekstra skyl), <b>(Skylllestop = uden slutcentrifugering)</b>
<b>Strygelet</b>	30, 40, 60 °C	strygelette tekstiler af bomuld, hør, syntetiske eller blandede fibre	3,5 kg	<b>Speed Perfect*</b> , <b>Eco Perfect</b> , <b>(Strygelet)</b> , <b>Super</b> (Ekstra skyl), <b>(Skylllestop = uden slutcentrifugering)</b> , <b>Super</b> (Ekstra skyl), <b>(Skylllestop = uden slutcentrifugering)</b>
<b>Mix</b>	40 °C	tekstiler af bomuld eller strygelette tekstiler til sættevaskbare tekstiler (eks. af silke, satin, syntetiske eller blandede fibre (teks. gardiner))		<b>Speed Perfect*</b> , <b>Eco Perfect</b> , <b>(Strygelet)</b> , <b>Super</b> (Ekstra skyl), <b>(Skylllestop = uden slutcentrifugering)</b> , ingen centrifugering mellem skylninger
<b>Finvaske/Silke</b>	30 °C	2 kg tekstiler af uld eller med uldindhold, som tåler hånd- eller maskinvask		<b>Speed Perfect*</b> , <b>Eco Perfect</b> , <b>(Strygelet)</b> , <b>Super</b> (Ekstra skyl), <b>(Skylllestop = uden slutcentrifugering)</b> , særligt skånsomt vaskesprogram til forhindring af programpauser (tekstilerne bliver vaskevædet)
<b>Uldvask</b>	30 °C	2 kg strygelette tekstiler af bomuld, hør, syntetiske eller blandede fibre		<b>Speed Perfect*</b> , <b>Eco Perfect</b> , <b>(Strygelet)</b> , <b>Super</b> (Ekstra skyl), <b>(Skylllestop = uden slutcentrifugering)</b> , korpprogram ca. 15 minutter, program til let snarst tøj
<b>Super hurtig 15'</b>	30 °C			<b>Speed Perfect*</b> , <b>Eco Perfect</b> , <b>(Strygelet)</b> , <b>Super</b> (Ekstra skyl), <b>(Skylllestop = uden slutcentrifugering)</b> , korpprogram ca. 15 minutter, program til let snarst tøj

**Ekstra programmer**  
\* Reduceret vasketøjsmængde ved ekstrafunktionen **Speed Perfect**  
i **Mix** med valgt **maksimal centrifugeringshastighed** er optimalt egnet som **korpprogram**. Programmer uden forvask - nødtvækkende i kammer II, programmer med forvask - for del af vaskemidlet i kammer I og kammer II.

**Sky/Centrifugering, Udpumpning**

→ Se tabel over forbrugsværdier side 8, og følg anvisningerne på side 9!

Ekstrafunktioner, Funktioner, anvisninger

Tøjtype

mals.

Ekstrafunktioner, Funktioner, anvisninger

Programmer

°C

Programmer



## ⚠ Sikkerhedsanvisninger

- Læs alle papirer, som er leveret sammen med vaskemaskinen, inklusive denne brugs- og opstillingsanvisning, grundigt igennem inden ibrugtagningen, og overhold anvisningerne.
- Opbevar papirerne til evt. senere brug.

**Fare for elektrisk stød** - Træk kun i selve netstikket og aldrig i ledningen!  
- Netstikket må kun stikkes ind/trækkes ud af kontakten med tørre hænder.

**Livsfare** Ved kasserede apparater:  
- Træk netstikket ud.  
- Klip netledningen over, og fjern både ledning og stik.  
- Ødelæg lugens lås. Dette sikrer, at børn ikke kan blive spærret inde i maskinen og dermed komme i livsfare.

**Fare for kvælning** - Lad ikke børn lege med emballage og folie.

**Fare for forgiftning** - Opbevar vaske-/plejemidler utilgængeligt for børn.

**Fare for eksplosion** - Vasketøj med indhold af opløsningsmidler, f.eks. efter forbehandling med plettelfjerner/renebenzin, kan forårsage en eksplosion, når det er lagt ind i maskinen. Skyl vasketøjet grundigt i hånden, inden det lægges i maskinen.

**Fare for tilskadekomst** - Glasset i lugen kan blive meget varmt.  
- Vær forsigtig ved udpumpning af varmt sæbevand.  
- Stå ikke oven på vaskemaskinen.  
- Brug ikke den åbne luge som støtte.  
- Stik ikke hånden ind i tromlen, hvis den stadig drejer rundt.

## ⚠ Vigtige anvisninger

**Før den første vask**  
Læg ikke vasketøj i maskinen! Luk vandhanen op. Fyld følgende i kammer **II**:  
- Ca. **1 liter** vand  
- Vaskemiddel (dosering iht. producentens angivelser for let snavset tøj og i overensstemmelse med vandets hårdhedsgrad)  
Sæt programvælgeren på **Strygelet 60 °C**, og vælg **D** (Start/Efterfyldning). Sæt programvælgeren på **• Fra** ved programslut.

**Skåne tøj og maskine**  
- Overhold altid producentens anvisninger ved dosering af vaske-/pleje- og rengøringsmidler.  
- Tøm lommerne i tøjet.  
- Fjern metaldele (clips etc.)  
- Vask sart tøj i net/vaskepose (strømper, gardiner, bøjle-BH'er).  
- Luk lynlåse og dyne-/pudebetræk.  
- Børst sand ud af lommer og opslag.  
- Fjern gardinkroge, eller bind dem ind i et net/vaskepose.

**Ilægning af vasketøj**  
Vask små og store tøjstykker sammen!  
Sørg for, at der ikke kommer vasketøj i klemme mellem lugen og gummitætningen.

**Forskelligt snavset vasketøj**  
Vask nyt tøj separat.  
let snavset Vask uden forvask. Vælg evt. ekstrafunktionen **Speed Perfect**.  
Evt. pletter forhandles.  
meget snavset Læg mindre tøj i maskinen. Vælg et program med forvask.

**Iblødsætning** Læg tøj i blod med ensartede farver.  
Fyld iblødsætningsmiddel/vaskemiddel i kammer **II** iht. producentens angivelser. Sæt programvælgeren på **Koge-kulørtvask 30 °C**, og tryk på **D** (Start/Efterfyldning). Tryk efter ca. 10 minutter på **D** (Start/Efterfyldning) for at standse programmet. Tryk igen på **D** (Start/Efterfyldning) efter den ønskede iblødsætningsstid, hvis programmet skal fortsættes eller ændres.

**Stivning** Der skal ikke bruges skyllemiddel til vasketøjet.  
Der kan anvendes flydende stivelse i alle vaskeprogrammer. Hæld stivelse i skyllemiddelkammer **☒** (skal evt. rengøres forinden) iht. producentens angivelser.

**Farvning / affarvning**  
Farvning må kun udføres i normalt omfang. Salt kan angribe rustfrit stål! Følg farvemiddelproducentens angivelser! Brug **ikke** vaskemaskinen til affarvning af vasketøj!

\* Programindstilling til prøvning iht. gældende standard EN 60456.  
Oplysning vedr. sammenlignende tests: Vask med maksimal centrifugeringshastighed ved afestning af de angivne vasketøjsmængder i prøveprogrammerne.

Program	Ekstrafunktion	Tøjmenge	Energiforbrug pr. år	Vandforbrug pr. år
Koge-/kulørtvask 40/60 °C	<b>EcoPerfect</b> **	9/4,5 kg	219 kWh	11900 l

\*\* Programindstilling til prøvning og energimærkning iht. direktiv 2010/30/EU for koldt vand (15 °C).  
\*\*\* Værdierne kan afvige fra de angivne værdier afhængigt af vandtryk, -hårdhed, rumtemperatur, vasketøjsart, -mængde og tilsudsningsgrad, anvendt vaskemiddel, variationer i netspænding og valgte ekstrafunktioner.

## ⚠ Indsats til flytende vaskemiddel afhængigt af model

  
Sæt indsatsen til dosering af flydende vaskemidler på plads:  
- Tag sæbeskuffen helt ud → **side 10**.  
- Skyd indsatsen fremad.  
Anvend ikke indsatsen (skyd den opad):  
- ved vaskemidler i gelform og vaskepulver,  
- ved programmer med **Forvask** eller ekstrafunktionen **☒** (Færdig om).

**Pleje**  **Fare for elektrisk stød!** Træk netstikket ud!  
**Eksplosionsfare!** Anvend ikke opløsningsmidler!

**Kabinet, betjeningspanel**  
- Fjern straks rester af vaskemidler.  
- Tør af med en blød, fugtig klud.  
- Der må ikke rengøres med en vandstråle.

**Rengøring af sæbeskuffe ...**  
... når den indeholder rester af vaske- eller skyllemidler.

1. Træk skuffen ud, tryk indsatsen ned, og tag sæbeskuffen helt ud.
2. Tag indsatsen ud: Tryk indsatsen nedefra og opad med fingrene.
3. Rengør sæbeskuffen og indsatsen med en børste og vand, og tør dem af.
4. Sæt indsatsen på plads, og lad den gå i indgreb (sæt cylinderen på styretappen).
5. Skyd sæbeskuffen ind.

**i** Lad sæbeskuffen stå åben, så det overskydende vand kan tørre.

**Vasketromle**  
Lad lugen stå åben, så tromlen kan tørre.  
Anvend et rengøringsmiddel uden klor, og ikke ståluld.

**Afkalkning** *Der må ikke være vasketøj i maskinen!*  
Ved rigtig vaskemiddeldosering er afkalkning ikke nødvendig. Følg anvisningerne fra producenten af afkalkningsmiddel, hvis afkalkning alligevel er nødvendig. Der kan bestilles egnede afkalkningsmidler via vores Internetside eller via kundeservice (→ **side 13**).

## Anvisninger i displayet afhængigt af model

**E: 16** Luk lugen rigtigt; evt. er der tøj i klemme.  
**E: 17, 29** Luk vandhanen helt op; tilløbslange har et knæk / er i klemme; Rens sien → **side 11**, vandtryk for lavt.

**E: 18** Pumpe tilstoppet. Rens pumpen → **side 11**. Afløbsslange / afløbsrør tilstoppet; Rens afløbsslangen ved vandlåsen → **side 11**.

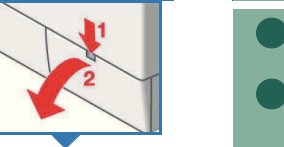
**E: 23** Vand i bundkarret, vaskemaskinen er utæt. Kontakt kundeservice!

**Andre angivelser** Sluk for maskinen, vent 5 sekunder, og tænd for den igen. Kontakt kundeservice, hvis meddelelsen vises igen → **side 13**.

## Anvisninger i tilfælde af tilstopning

**Pumpe**  
Sæt programvælgeren på **• Fra**, træk netstikket ud.

1. Luk serviceklappen op, og tag den af.



2. Tag aftapningslangen ud af holderen. Træk lukkemuffen af, lad vaskevandet løbe ud. Sæt lukkemuffen på igen.



3. Skru forsigtigt pumpedækslet af (restvand).



4. Rengør pumpen indvendig, pumpedækslets gevind og pumpehuset (pumpens vingehjul skal kunne drejes).



5. Sæt pumpedækslet på plads i maskinen igen, og skru det til. Håndgrebet skal stå lodret. Sæt aftapningslangen tilbage i holderen.

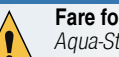
6. Sæt serviceklappen på, og luk den.

**i** For at forhindre at vaskemidlet løber ubrugt ud i afløbet ved den næste vask: Hæld 1 liter vand i kammer **II**, og start programmet **Udpumpning**.

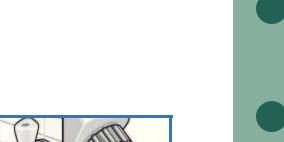
**Afløbsslange i vandlås**  
Sæt programvælgeren på **• Fra**, træk netstikket ud.



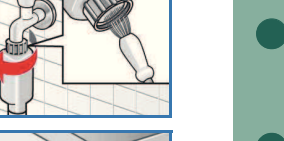
1. Skru slangebåndet op, træk forsigtigt afløbsslangen af (restvand).
2. Rens afløbsslangen og studs på vandlåsen.
3. Sæt afløbsslangen på studs igen, og spænd slangebåndet fast på tilslutningsstedet.

**Si i vandtilførselslange**  
 **Fare for elektrisk stød**  
**Aqua-Stop sikkerhedsanordningen må ikke dyppes i vand (indeholder en elektrisk ventil).**

- Reducer vandtrykket i tilløbslangen:  
1. Luk vandhanen!  
2. Vælg et program (dog ikke Skyl/Centrifugering/Udpumpning).  
3. Tryk på **D** (Start/Efterfyldning). Lad programmet køre i ca. 40 sekunder.  
4. Stil programvælgeren på **• Fra**. Træk netstikket ud.

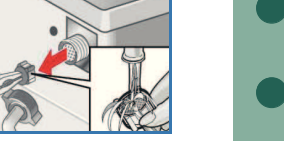


Rens sien:  
5. Tag slangen af vandhanen. Rens sien med en lille børste.



**og/eller** ved model Standard og Aqua-Secure: Tag slangen på bagsiden af maskinen af, tag sien ud med en tang, og rens den.

6. Tilslut slangen igen, og kontroller, at den er tæt.



## Hvad nu hvis ...

- Der løber vand ud - Fastgør afløbsslangen korrekt / skift den ud.  
- Spænd forskruingen på tilløbslangen til.
- Intet vandindløb. Vaskemiddel ikke skyllet ind. - Er der ikke valgt **D** (Start/Efterfyldning)?  
- Er vandhanen åbnet?  
- Er sien tilstoppet? Rengør sien → **side 11**.  
- Har tilløbslangen et knæk / er i klemme?

- Lugen kan ikke åbnes. - Børnesikring aktiv. Program afbrudt? → **side 4**.  
- Er ☒ (skyllestop = uden slutcentrifugering) valgt? → **side 3,4**.  
- Lugen kan kun åbnes via nødåbningsfunktionen? → **side 13**.

- Programmet starter ikke. - Er **D** (Start/Efterfyldning) eller ☒ (Færdig om) tid valgt?  
- Er lugen lukket?

- Vaskevandet bliver ikke pumpet ud. - ☒ Er (skyllestop = uden slutcentrifugering) valgt? → **side 3,4**.  
- Rens pumpen → **side 11**.  
- Rens afløbsrør og/eller afløbsslange.

- Vandet i tromlen kan ikke ses. - Ingen fejl - vandet er under det synlige område.

- Centrifugering for dårlig. Vasketøj vådt/for fugtigt. - Ingen fejl - afbalanceringsystemet har afbrudt centrifugeringen, fordi vasketøjet er i uligevægt. Læg både store og mindre stykker tøj i tromlen.  
- Er der valgt ☒ (Strygelet)? → **side 5**.  
- Er der valgt for lav centrifugeringshastighed? → **side 5**.

- Programvarigheden ændrer sig under programforløbet. Dette kan betyde, at den viste programvarighed i displayet ændrer sig. - Ingen fejl - programforløbet bliver optimeret iht. den pågældende vaskeproces.  
- Ingen fejl - afbalanceringsystemet udligner uligevægt.

- Restvand i kammer **☒** til skyllemiddel. - Ingen fejl - skyllemidlets virkning bliver ikke reduceret.  
- Rengør evt. indsatsen → **side 10**.

- Ubehagelig lugt i vaskemaskinen. - Udfør programmet **Koge-kulørtvask 90 °C** uden vasketøj. Brug et vaskemiddel til kogevaske til dette.

- Statusindikatoren ☒ (Vask) blinker. Der kommer evt. skum ud af sæbeskuffen. - Er der brugt for meget vaskemiddel?  
Bland 1 spsk. skyllemiddel med ½ liter vand, og hæld blandingen i kammer **II** Brug mindre vaskemiddel ved den næste vask.

- Kraftig støj, vibrationer og maskinen "vandr" under centrifugering. - Er vaskemaskinens fødder fikseret? Fastgør apparatets fødder → **Opstillingsvejledning**.  
- Er transportsikringen fjernet? Fjern transportsikringen → **Opstillingsvejledning**.

- Der er støj under centrifugering og udpumpning. - Rens pumpen → **side 11**.

- Display / indikatorlamper fungerer ikke under driften. - Strømsvigt?  
- Sikring udløst? Slå sikringen til/udskift sikringen.  
- Er Energispare-modus aktiveret?  
- Kontakt kundeservice, hvis fejlen optræder igen.

- Programforløb varer længere end normalt. - Ingen fejl - afbalanceringsystemet udligner uligevægt ved at fordele vasketøjet flere gange.  
- Ingen fejl - skumkontrolsystem aktiveret - der bliver udført en ekstra skylling.

- Rester af vaskemiddel på vasketøjet. - Det sker, at fosfatfrit vaskemiddel indeholder komponenter, som ikke kan opløses i vand.  
- Vælg **Skyl**/Centrifugering, eller børst vasketøjet af efter vasken.

## Hvad nu hvis ...

- I efterfyldnings-tilstand blinker **D** (Start/Efterfyldning) meget hurtigt, og der lyder et signal. - Vandstand for høj. Det er ikke muligt at efterfylde vasketøj. Luk i givet fald lugen igen med det samme.  
- Tryk på **D** (Start/Efterfyldning) for at fortsætte programmet.

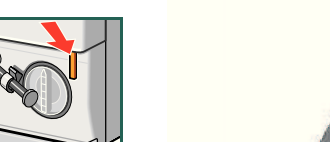
Hvis De ikke selv kan afhjælpe fejlen (sluk/tænd maskinen), eller hvis en reparation er nødvendig:  
- Sæt programvælgeren på **• Fra**, og træk netstikket ud af stikkontakten.  
- Luk for vandhanen, og kontakt kundeservice → **side 13**.

## Nødåbning f.eks. ved strømsvigt

Programmet fortsætter, når strømforsyningen er retableret. Hvis vasketøjet alligevel skal tages ud, kan lugen åbnes, som beskrevet herunder.

**Fare for skoldning!**  
 Vaskevand og -tøj kan være meget varmt. Lad det evt. køle ned først. Stik ikke hånden ind i tromlen, hvis den stadig drejer rundt. Luk ikke lugen op, hvis der ses vand bag glasset.

1. Stil programvælgeren på **• Fra**, træk netstikket ud.
2. Tap vaskevandet af → **side 11**.
3. Træk nødåbningsanordningen nedad med et værktøj, og slip den igen. Lugen kan derefter åbnes.



## Kundeservice

- Kontakt vores kundeservice, hvis det ikke er muligt selv af afhjælpe fejlen (Hvad nu hvis ... → **side 12, 13**). Vi finder altid en passende løsning - også for at undgå unødvendige teknikerbesøg.
- Kontaktdata til den nærmeste kundeservice findes her eller i listen over kundeserviceafdelinger (afhængigt af model).

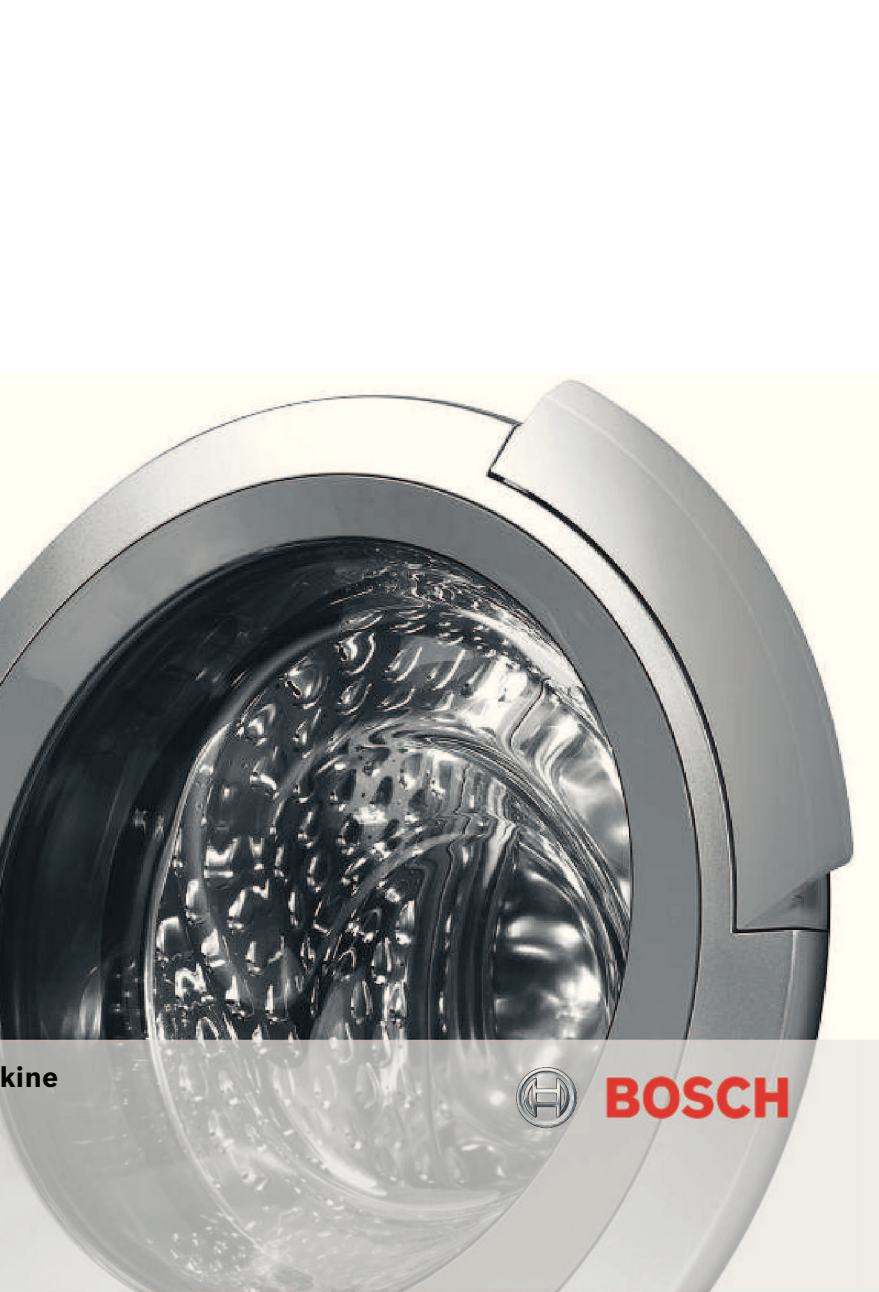
- **DK** 44 89 89 85

Oplys maskinens modelnummer (E-nr.) og fabriksnummer (FD) til kundeservice.

E-Nr. _____	FD _____
-------------	----------

  
Disse oplysninger findes følgende steder:  
Lugens inderside\* / indvendig i serviceklappen\*  
eller på bagsiden af apparatet.  
\*Afhængigt af model

**De kan altid stole på, at producenten har den største kompetence.** Så henvend Dem til os.  
På den måde sikres det, at reparationer bliver udført af uddannede serviceteknikere, som anvender originale reservedele.



Vaskemaskine **BOSCH**

da Brugsanvisning

# Vaskemaskinen

**Tillykke** - De har valgt et moderne, kvalitativt førsteklases husholdningsprodukt fra Bosch.  
Denne vaskemaskine udmærker sig ved et meget lavt vand- og energiforbrug.  
Det bliver omhyggeligt kontrolleret, at alle maskiner er fejlfri og fungerer korrekt, inden de forlader fabrikken.

Der findes yderligere oplysninger om produkter, tilbehør, reservedele og services på vores Internetside [www.bosch-home.com](http://www.bosch-home.com) eller i vores kundeservice-centre.

## Indhold

	Side
■ Anvendelse iht. formål .....	1
■ Programmer .....	1
■ Indstilling og tilpasning af program .....	3
■ Vask .....	3/4
■ Efter vask .....	4
■ Individuelle indstillinger .....	5/6
■ Programoversigt .....	7
■ Sikkerhedsanvisninger .....	8
■ Forbrugsværdier .....	8
■ Vigtige anvisninger .....	9
■ Indsats til flydende vaskemiddel .....	10
■ Pleje .....	10
■ Anvisninger i displayet .....	10
■ Anvisninger i tilfælde af tilstopning .....	11
■ Hvad nu hvis ... ..	12/13
■ Nøddåbning .....	13
■ Kundeservice .....	13



### Miljøbeskyttelse / energisparetips

- Udnyt de maksimale vasketøjsmængder for de enkelte programmer.
- Vask normalt snavset vasketøj uden forvask.
- Vælg programmet **Koge-/kulørtvask 60 °C** og ekstrafunktionen **Eco Perfect** i stedet for programmet **Koge-/kulørtvask 90 °C**. Sammenlignelig renhed med et væsentlig mindre energiforbrug.
- Doser vaskemidlet iht. producentens angivelser og vandets hårdhedsgrad.
- Hvis tøjet bagefter skal tørres i tørretumbler, skal centrifugeringshastigheden vælges iht. til tørretumbler-producentens anvisninger.

## Anvendelse iht. formål

- kun til husholdningsbrug,
- til vask af maskinvaskbare tekstiler og uld, som kan håndvaskes i sæbevand,
- til drift med koldt ledningsvand og gængse vaske- og plejemidler, som er beregnet til brug i vaskemaskine.

- ⚠ *Overhold sikkerhedsanvisningerne på side 8!*
- ⚠ *Lad ikke børn opholde sig uden opsyn i nærheden af vaskemaskinen!*
- *Børn og personer, som ikke er instrueret i maskinens betjening, må ikke benytte vaskemaskinen!*
- *Hold husdyr væk fra vaskemaskinen!*



Læs først denne vejledning og den separate opstillingsvejledning, inden vaskemaskinen tages i brug!

### Programmer

Udførlig programoversigt → side 7.  
Centrifugeringshastighed kan vælges individuelt, afhængigt af det valgte program og programforløbet.

<b>Koge-/kulørtvask</b>	slidstærke tekstiler
<b>+ Forvask</b>	slidstærke tekstiler, Forvask ved 40 °C
<b>Mix</b>	forskellige tekstiltyper
<b>Super hurtig 15'</b>	ekstra kort program
<b>Skyl/Centrifugering</b>	af tøj, der er vasket i hånden. Tasten <b>Super</b> (Ekstra skyl) er aktiveret. Deaktiver tasten, hvis der kun skal centrifugeres
<b>Udpumpning</b>	af skyllevand ved  (skyllestop = uden slutcentrifugering)
<b>Uldvask</b>	uld, der tåler hånd-/maskinvask
<b>Finvask/Silke</b>	sarte tekstiler, der tåler vask
<b>Strygelet</b>	strygelette tekstiler

## Forberedelse



Korrekt installation i henhold til separat opstillingsvejledning.



### Kontroller maskinen

- Maskinen må aldrig tages i brug, hvis den er beskadiget!
- Kontakt kundeservice!

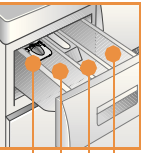


### Stik netstikket i kontakten

- ⚠ - Kun med tørre hænder!
- ⚠ - Hold kun i selve stikket!



### Luk vandhanen op



Indsats til flydende vaskemiddel (afhængigt af model), side 10

**Kammer II:** Vaskemiddel til hovedvask, afkalkningsmiddel, blegemiddel, pletfjerner

**Kammer** ☼: Skyllemiddel, stivelse

**Kammer I:** Vaskemiddel til forvask

Ekstra-funktioner	Centrifugerings-hastighed	Display / Funktionstast/ Statusindikatorer	Programvælger
Speed Perfect Eco Perfect	1400 1200 800 400	   	Strygelet 30° 40° 60° Finvask/Silke 30° Uldvask 30° Udpumpning Skyl/Centrifugering Super
Statusindikatorer		Indikatorer for programforløb	
		Vask, skyl, centrifugering, ...	
- - -		(skyllestop = uden slutcentrifugering)	
1 - 24 (Færdig om)		Programslut om ...	

## Før den første vask

Lad maskinen vaske en gang uden vasketøj → side 9

## Sortering og ilægning af vasketøj

Følg producentens plejeanvisninger!  
I henhold til angivelserne på vaske- og plejemærkerne.  
I henhold til art, farve, tilsmudsning og temperatur.  
Overskrid ikke den maksimale tøjmenge → side 7.

Overhold 'Vigtige anvisninger' → side 9.

Vask små og store tøjstykker sammen!

Luk lugen. Sørg for, at der ikke kommer vasketøj i klemme mellem luge og gummitætning.

## Påfyld vaske- og plejemidler

Doser i henhold til:  
vasketøjsmængde, tilsmudsningsgrad, vandets hårdhed (oplys på vandværket) samt  
producentens angivelser.

Ved modeller uden indsats til flydende vaskemidler:  
Hæld flydende vaskemiddel i en passende doseringsbeholder, og læg den i vasketromlen.  
Under drift: Vær forsigtig, når sæbeskuffen åbnes!

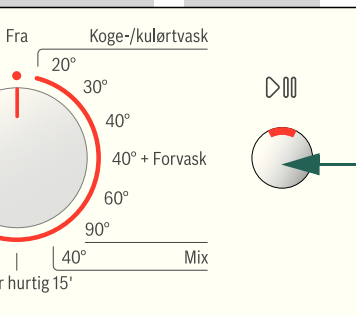
**i** Fortynd tyktflydende skyllemiddel med vand.  
Forhindrer tilstopning.

## Indstilling\* og tilpasning af program

ælger

Start/  
Efterfyldning

**i** \* Ekstra funktioner og funktionstaster  
→ Individuelle indstillinger, side 5.



Tryk på  
▶▶▶ (Start/Efterfyldning)

**i** Programvælger til tænd/sluk af  
maskinen samt til valg af program. Kan  
drejes i begge retninger.

**i** Alle taster er sensitive, så en let  
berøring er nok!  
Hvis tasten ⊕ Færdig om og Valg af  
centrifugeringshastighed berøres i  
længere tid, vises et automatisk  
gennemløb af de mulige funktioner.

løb:

programslut

(centrifugering) er nået

# Vask

Sæbeskuffe  
med kammer I, II, ☼

Luge

Betjeningspanel

Lugens håndtag



Serviceklap

1

2

3

# Vask

## Slukke

Stil programvælgeren på **Fra**.

## Lukke vandhane

Ikke nødvendigt ved modeller med Aqua-Stop  
→ Anvisninger Opstillingsvejledning.

## Tage vasketøj ud

Luk lugen op, og tag vasketøjet ud.

Hvis ☒ (skyllestop = uden slutcentrifugering) er aktiveret:  
Stil programvælgeren på **Udpumpning**, eller vælg  
centrifugeringshastighed. Tryk på ▶▶▶ (Start/Efterfyldning).

**i** - Fjern evt. fremmedlegemer - fare for rustdannelse.  
- Lad luge og sæbeskuffe stå åben, så overskydende vand kan  
tørre.

## Programslut, når ...

... ▶▶▶ (Start/Efterfyldning) fra og ➡ (Programslut) lyser.

**i** Tryk på en tilfældig tast, hvis displayets belysning er slukket  
→ Energispare-modus, side 5.

## Afbryde program

Ved programmer med høj temperatur:

- Køl vasketøjet ned: Vælg **Skyl**/Centrifugering.
- Tryk på ▶▶▶ (Start/Efterfyldning).

Ved programmer med lav temperatur:

- Vælg **Skyl**/Centrifugering (deaktiverer tasten ☒ **Super** (Ekstra skyl)),  
eller **Udpumpning**.
- Tryk på ▶▶▶ (Start/Efterfyldning).

## Ændre program ...

... hvis der ved en fejltagelse er valgt et forkert program:

- Vælg program igen.
- Tryk på ▶▶▶ (Start/Efterfyldning). Det nye program starter fra  
begyndelsen.

## Efterfyldning af vasketøj ... → side 5

... Når ▶▶▶ (Start/Efterfyldning) er valgt, og der derefter vises  
**YES** i displayet. Når der vises **NO**, kan lugen ikke åbnes.


Vælg tasten ▶▶▶ (Start/Efterfyldning).

# Individuelle indstillinger

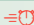



## Funktionstast (Færdig om)

Når programmet vælges, vises det pågældende programs varighed. Inden programstart kan programmets starttidspunkt udskydes. Tidspunktet for programmets afslutning kan forskydes i trin på 1 time op til maksimalt 24 timer. Tryk så mange gange på tasten  (Færdig om), at det ønskede antal timer vises (h=time). Tryk på  (Start/Efterfyldning). Der er ikke mulighed for at ændre indstilling efter programstart.

## Funktionstast (Centrifugeringshastighed i omdr./min.) / (Skyllestop = uden slutcentrifugering)

Den viste centrifugeringshastighed kan ændres, eller vælg  (Skyllestop = uden slutcentrifugering, vasketøjet bliver liggende i det sidste hold skyllevand, display ---). Den maksimalt mulige centrifugeringshastighed afhænger af den pågældende model og af det valgte program.


## Ekstrafunktioner → også Programoversigt, side 7

 <b>Speed Perfect</b>	Til vask med reduceret vasketid med samme vaskevirkning som standardprogrammet. Maksimal fyldningsmængde → Programoversigt, side 7.
 <b>Eco Perfect</b>	Til vask med reduceret energiforbrug med sammenlignelig vaskevirkning som standardprogrammet.
 (Strygelet)	Specielt centrifugeringsforløb med efterfølgende løsning af tøjet. Skånsom slutcentrifugering med reduceret centrifugeringshastighed. Let forøget restfugtighed i vasketøjet.
 <b>Super</b> (Ekstra skyl)	Ekstra skylning. Til områder med meget blødt vand eller endnu grundigere skylning.

## Efterfyldning

 i displayfeltet Tryk på tasten  (Start/Efterfyldning), hvis der skal lægges mere vasketøj i maskinen efter programstart. Maskinen kontrollerer, om det stadig er muligt at efterfylde.  
 lyser: Efterfyldning er mulig.  
 blinker: Vent, til  lyser.  
*Bemærk:* Luk først lugen op, når  lyser.  
: Efterfyldning er ikke mulig.  
*Bemærk:* Ved høj vandstand og/eller temperatur eller under centrifugering forbliver lugen låst af hensyn til sikkerheden.  
Tryk på tasten  (Start/Efterfyldning) for at fortsætte programmet.

## Energispare-modus

Belysningen i displayfeltet slukkes efter nogle minutter,  (Start/Efterfyldning) blinker. Tryk på en vilkårlig tast for at aktivere belysningen.

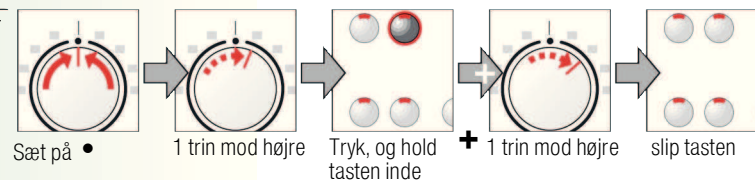
## (Start/Efterfyldning)

Til start af programmer eller efterfyldning af vasketøj samt til aktivering/deaktivering af børnesikringen.

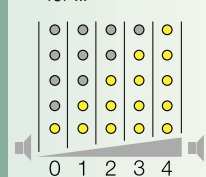
# Individuelle indstillinger

## Signal

1. Aktiver indstillingsmodus for signallydstyrke



2. Indstille lydstyrke for ...



### Tastesignaler

1400  
1200  
800  
400

Indstille lydstyrke\*

### Advarselssignaler

1400  
1200  
800  
400

Indstille lydstyrke\*

Sæt på  •

\* tryk evt. flere gange

# Programoversigt

→ Se tabel over forbrugsværdier side 8, og følg anvisningerne på side 9!



**Ekstrafunktioner: Funktioner, anvisninger**

**maks. Tøjtype**

**Programmer**

**°C**

<b>Koge-/kulørtvask</b>	20, 30, 40, 60, 90 °C	9 kg/ 5 kg*	slidstærke tekstiler, kogefaste tekstiler af bomuld eller hør	≠ <b>Speed Perfect*</b> , <b>Eco Perfect</b> , (Strygelet), (Ekstra skyl), (Skyllestop = uden slutcentrifugering) <b>Super</b>
<b>Strygelet</b>	30, 40, 60 °C	3,5 kg	strygelette tekstiler af bomuld, hør, syntetiske eller blandede fibre	≠ <b>Speed Perfect</b> , <b>Eco Perfect</b> , (Strygelet), <b>Super</b> (Ekstra skyl), (Skyllestop = uden slutcentrifugering)
<b>Mix</b>	40 °C		tekstiler af bomuld eller strygelette tekstiler	≠ <b>Speed Perfect</b> , <b>Eco Perfect</b> , (Strygelet), <b>Super</b> (Ekstra skyl), (Skyllestop = uden slutcentrifugering); for skellige typer vasketøj kan vaskes sammen
<b>Finvask/Silke</b>	30 °C		til sarte vaskbare tekstiler f.eks. af silke, satin, syntetiske eller blandede fibre (f.eks. gardiner)	≠ <b>Speed Perfect</b> , <b>Eco Perfect</b> , (Strygelet), (Ekstra skyl), (Skyllestop = uden slutcentrifugering); ingen centrifugering mellem skyllinger
<b>Uldvask</b>	30 °C	2 kg	tekstiler af uld eller med uldindhold, som tåler hånd- eller maskinvask	(Skyllestop = uden slutcentrifugering); særligt skånsomt vaskesprogram til forhindring af krympning, længere programpauser (tekstilerne hviler i vaskevandet)
<b>Super hurtig 15'</b>	30 °C		strygelette tekstiler af bomuld, hør, syntetiske eller blandede fibre	(Skyllestop = uden slutcentrifugering); kortprogram ca. 15 minutter, program til let snavsset tøj

## Ekstra programmer

\* Reduceret vasketøjsmængde ved ekstrafunktionen ≠ **Speed Perfect**

i **Mix** med valg af **maksimal centrifugeringshastighed** er optimalt egnet som **kortprogram**.

Programmer uden forvask - hæld vaskemiddel i kammer **II**, programmer med forvask - fordel vaskemidlet i kammer **I** og kammer **II**.

## Skyl/Centrifugering, Udpumpning

0811/ 9000698497



WAP28390SN

Robert Bosch Hausgeräte GmbH  
Carl-Wery-Str. 34  
81739 München / Deutschland



## Sikkerhedsanvisninger

- Læs alle papirer, som er leveret sammen med vaskemaskinen, inklusive denne brugs- og opstillingsanvisning, grundigt igennem inden ibrugtagningen, og overhold anvisningerne.
- Opbevar papirerne til evt. senere brug.

**Fare for elektrisk stød**

- Træk kun i selve netstikket og aldrig i ledningen!
- Netstikket må kun stikkes ind/trækkes ud af kontakten med tørre hænder.

**Livsfare**

Ved kasserede apparater:

- Træk netstikket ud.
- Klip netledningen over, og fjern både ledning og stik.
- Ødelæg lugens lås. Dette sikrer, at børn ikke kan blive spærret inde i maskinen og dermed komme i livsfare.

**Fare for kvælning**

- Lad ikke børn lege med emballage og folie.

**Fare for forgiftning**

- Opbevar vaske-/plejemidler utilgængeligt for børn.

**Fare for eksplosion**

- Vasketøj med indhold af opløsningsmidler, f.eks. efter forbehandling med pletfjerner/renebenzin, kan forårsage en eksplosion, når det er lagt ind i maskinen. Skyl vasketøjet grundigt i hånden, inden det lægges i maskinen.

**Fare for tilskadekomst**

- Glasset i lugen kan blive meget varmt.
- Vær forsigtig ved udpumpning af varmt sæbevand.
- Stå ikke oven på vaskemaskinen.
- Brug ikke den åbne luge som støtte.
- Stik ikke hånden ind i tromlen, hvis den stadig drejer rundt.

## Forbrugsværdier

Program	Tøjmængde	Strøm***	Vand***	Program-varighed***
Koge-/kulørtvask 30 °C*	9 kg	0,37 kWh	81 l	2:38 h
Koge-/kulørtvask 40 °C*	9 kg	0,93 kWh	80 l	2:48 h
Koge-/kulørtvask 60 °C*	9 kg	1,22 kWh	82 l	2:48 h
Koge-/kulørtvask 90 °C	9 kg	2,28 kWh	93 l	2:38 h
Strygelet 40 °C*	3,5 kg	0,55 kWh	55 l	1:43 h
Mix 40 °C*	3,5 kg	0,47 kWh	49 l	1:01 h
Finvask/Silke 30 °C	2 kg	0,14 kWh	33 l	0:41 h
Uldvask 30 °C	2 kg	0,16 kWh	40 l	0:40 h

\* Programindstilling til prøvning iht. gældende standard EN 60456.  
Oplysning vedr. sammenlignende tests: Vask med maksimal centrifugeringshastighed ved afestning af de angivne vasketøjsmængder i prøveprogrammerne.

Program	Ekstrafunktion	Tøjmængde	Energiforbrug pr. år	Vandforbrug pr. år
Koge-/kulørtvask 40/60 °C	EcoPerfect**	9/4,5 kg	219 kWh	11900 l

\*\* Programindstilling til prøvning og energimærkning iht. direktiv 2010/30/EU for koldt vand (15 °C).

\*\*\* Værdierne kan afvige fra de angivne værdier afhængigt af vandtryk, -hårdhed, rumtemperatur, vasketøjsart, -mængde og tilsmudsningsgrad, anvendt vaskemiddel, variationer i netspænding og valgte ekstrafunktioner.



## Vigtige anvisninger



### Før den første vask

Læg ikke vasketøj i maskinen! Luk vandhanen op. Fyld følgende i kammer II:

- Ca. **1 liter** vand
- Vaskemiddel (dosering iht. producentens angivelser for let snavset tøj og i overensstemmelse med vandets hårdhedsgrad)

Sæt programvælgeren på **Strygelet 60 °C**, og vælg (**Start**/Efterfyldning). Sæt programvælgeren på **Fra** med programslut.



### Skåne tøj og maskine

- Overhold altid producentens anvisninger ved dosering af vaske-/pleje- og rengøringsmidler.
- Tøm lommerne i tøjet.
- Fjern metaldele (clips etc.)
- Vask sart tøj i net/vaskepose (strømper, gardiner, bøjle-BH'er).
- Luk lynlåse og dyne-/pudebetæk.
- Børst sand ud af lommer og opslag.
- Fjern gardinkroge, eller bind dem ind i et net/vaskepose.



### Ilægning af vasketøj

Vask små og store tøjstykker sammen!

Sørg for, at der ikke kommer vasketøj i klemme mellem lugen og gummitætningen.



### Forskelligt snavset vasketøj

Vask nyt tøj separat.

let snavset Vask uden forvask. Vælg evt. ekstrafunktionen **Speed Perfect**.

Evt. pletter forbehandles.

meget snavset Læg mindre tøj i maskinen. Vælg et program med forvask.



### Iblødsætning

Læg tøj i blød med ensartede farver.

Fyld iblødsætningsmiddel/vaskemiddel i kammer II iht. producentens angivelser. Sæt programvælgeren på **Koge-/kulørtvask 30 °C**, og tryk på (**Start**/Efterfyldning). Tryk efter ca. 10 minutter på (**Start**/Efterfyldning) for at standse programmet. Tryk igen på (**Start**/Efterfyldning) efter den ønskede iblødsætningstid, hvis programmet skal fortsættes eller ændres.



### Stivning

Der skal ikke bruges skyllemiddel til vasketøjet.

Der kan anvendes flydende stivelse i alle vaskeprogrammer. Hæld stivelse i skyllemiddelkammer (skal evt. rengøres forinden) iht. producentens angivelser.



### Farvning / affarvning

Farvning må kun udføres i normalt omfang. Salt kan angribe rustfrit stål! Følg farvemiddelproducentens angivelser! Brug **ikke** vaskemaskinen til affarvning af vasketøj!

## ! **Indsats til flytende vaskemiddel** afhængigt af model



Sæt indsatsen til dosering af flydende vaskemidler på plads:

- Tag sæbeskuffen helt ud → *side 10*.
- Skyd indsatsen fremad.

Anvend ikke indsatsen (skyd den opad):

- ved vaskemidler i gelform og vaskepulver,
- ved programmer med **Forvask** eller ekstrafunktionen ☹ (Færdig om)



## Pleje



- **Fare for elektrisk stød!** Træk netstikket ud!
- **Eksplisionsfare!** Anvend ikke opløsningsmidler!

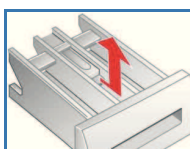
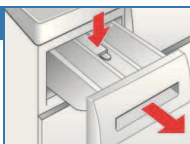
### Kabinet, betjeningspanel

- Fjern straks rester af vaskemidler.
- Tør af med en blød, fugtig klud.
- Der må ikke rengøres med en vandstråle.

### Rengøring af sæbeskuffe ...

... når den indeholder rester af vaske- eller skyllemidler.

1. Træk skuffen ud, tryk indsatsen ned, og tag sæbeskuffen helt ud.
2. Tag indsatsen ud: Tryk indsatsen nedefra og opad med fingrene.
3. Rengør sæbeskuffen og indsatsen med en børste og vand, og tør dem af.
4. Sæt indsatsen på plads, og lad den gå i indgreb (sæt cylinderen på styretappen).
5. Skyd sæbeskuffen ind.



Lad sæbeskuffen stå åben, så det overskydende vand kan tørre.

### Vasketromle

Lad lugen stå åben, så tromlen kan tørre.  
Anvend et rengøringsmiddel uden klor, og ikke ståluld.

### Afkalkning

*Der må ikke være vasketøj i maskinen!*

Ved rigtig vaskemiddeldosering er afkalkning ikke nødvendig. Følg anvisningerne fra producenten af afkalkningsmidlet, hvis afkalkning alligevel er nødvendig. Der kan bestilles egnede afkalkningsmidler via vores Internetside eller via kundeservice (→ *side 13*).

## Anvisninger i displayet

 afhængigt af model

E: 16	Luk lugen rigtigt; evt. er der tøj i klemme.
E: 17, 29	Luk vandhanen helt op; tilløbsslange har et knæk / er i klemme; Rens sien → <i>side 11</i> , vandtryk for lavt.
E: 18	Pumpe tilstoppet. Rens pumpen → <i>side 11</i> . Afløbsslange / afløbsrør tilstoppet; Rens afløbsslangen ved vandlåsen → <i>side 11</i> .
E: 23	Vand i bundkarret, vaskemaskinen er utæt. Kontakt kundeservice!
Andre angivelser	Sluk for maskinen, vent 5 sekunder, og tænd for den igen. Kontakt kundeservice, hvis meddelelsen vises igen → <i>side 13</i> .

## Anvisninger i tilfælde af tilstopning



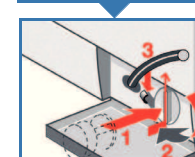
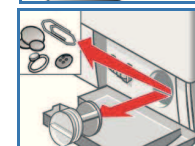
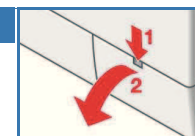
- **Fare for skoldning!**
- Lad vaskevandet køle af!
- Luk for vandhanen!



### Pumpe

Sæt programvælgeren på • **Fra**, træk netstikket ud.

1. Luk serviceklappen op, og tag den af.
2. Tag aftapningsslangen ud af holderen. Træk lukkemuffen af, lad vaskevandet løbe ud. Sæt lukkemuffen på igen.
3. Skru forsigtigt pumpedækslet af (restvand).
4. Rengør pumpen indvendig, pumpedækslets gevind og pumpehuset (pumpens vingehjul skal kunne drejes).
5. Sæt pumpedækslet på plads i maskinen igen, og skru det til. Håndgrebet skal stå lodret. Sæt aftapningsslangen tilbage i holderen.
6. Sæt serviceklappen på, og luk den.



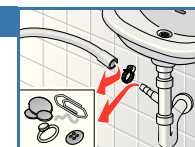
For at forhindre at vaskemidlet løber ubrugt ud i afløbet ved den næste vask: Hæld 1 liter vand i kammer **II**, og start programmet **Udpumpning**.



### Afløbsslange i vandlås

Sæt programvælgeren på • **Fra**, træk netstikket ud.

1. Skru slangebåndet op, træk forsigtigt afløbsslangen af (restvand).
2. Rens afløbsslangen og studsden på vandlåsen.
3. Sæt afløbsslangen på studsden igen, og spænd slangebåndet fast på tilslutningsstedet.



### Si i vandtilførselslange

#### ! Fare for elektrisk stød

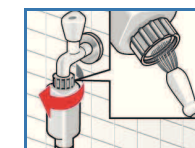
*Aqua-Stop sikkerhedsanordningen må ikke dyppes i vand (indeholder en elektrisk ventil).*

Reducer vandtrykket i tilløbsslangen:

1. Luk vandhanen!
2. Vælg et program (dog ikke Skyl/Centrifugering//Udpumpning)).
3. Tryk på **D00** (Start/Efterfyldning). Lad programmet køre i ca. 40 sekunder.
4. Stil programvælgeren på • **Fra**. Træk netstikket ud.

Rens sien:

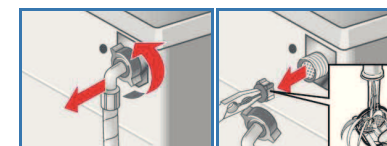
5. Tag slangen af vandhanen.  
Rens sien med en lille børste,



**og/eller** ved model Standard og Aqua-Secure:

Tag slangen på bagsiden af maskinen af, tag sien ud med en tang, og rens den.

6. Tilslut slangen igen, og kontroller, at den er tæt.





## Hvad nu hvis ...

Der løber vand ud	<ul style="list-style-type: none"> <li>- Fastgør afløbsslagen korrekt / skift den ud.</li> <li>- Spænd forskruningen på tilløbsslagen til.</li> </ul>
Intet vandindløb. Vaskemiddel ikke skyllet ind.	<ul style="list-style-type: none"> <li>- Er der ikke valgt <b>D</b> (Start/Efterfyldning)?</li> <li>- Er vandhanen åbnet?</li> <li>- Er sien tilstoppet? Rengør sien → side 11.</li> <li>- Har tilløbsslagen et knæk / er i klemme?</li> </ul>
Lugen kan ikke åbnes.	<ul style="list-style-type: none"> <li>- Børnesikring aktiv. Program afbrudt? → side 4.</li> <li>- Er <b>∩</b> (skyllestop = uden slutcentrifugering) valgt? → side 3,4.</li> <li>- Lugen kan kun åbnes via nødåbningsfunktionen? → side 13.</li> </ul>
Programmet starter ikke.	<ul style="list-style-type: none"> <li>- Er <b>D</b> (Start/Efterfyldning) eller <b>⊖</b> (Færdig om) tid valgt?</li> <li>- Er lugen lukket?</li> </ul>
Vaskevandet bliver ikke pumpet ud.	<ul style="list-style-type: none"> <li>- <b>∩</b> Er (skyllestop = uden slutcentrifugering) valgt? → side 3,4.</li> <li>- Rens pumpen → side 11.</li> <li>- Rens afløbsrør og/eller afløbsslange.</li> </ul>
Vandet i tromlen kan ikke ses.	<ul style="list-style-type: none"> <li>- Ingen fejl - vandet er under det synlige område.</li> </ul>
Centrifugering for dårlig. Vasketøj vådt/for fugtigt.	<ul style="list-style-type: none"> <li>- Ingen fejl - afbalanceringsystemet har afbrudt centrifugeringen, fordi vasketøjet er i uligevægt. Læg både store og mindre stykker tøj i tromlen.</li> <li>- Er der valgt <b>⊖</b> (Strygelet)? → side 5.</li> <li>- Er der valgt for lav centrifugeringshastighed? → side 5.</li> </ul>
Programvarigheden ændrer sig under programforløbet.	<ul style="list-style-type: none"> <li>- Ingen fejl - programforløbet bliver optimeret iht. den pågældende vaskeproces. Dette kan betyde, at den viste programvarighed i displayet ændrer sig.</li> </ul>
Gentagne startforsøg på centrifugering.	<ul style="list-style-type: none"> <li>- Ingen fejl - afbalanceringsystemet udligner uligevægt.</li> </ul>
Restvand i kammer <b>⊗</b> til skyllemiddel.	<ul style="list-style-type: none"> <li>- Ingen fejl - skyllemidlets virkning bliver ikke reduceret.</li> <li>- Rengør evt. indsatsen → side 10.</li> </ul>
Ubehagelig lugt i vaskemaskinen.	<ul style="list-style-type: none"> <li>- Udfør programmet <b>Koge-/kulørtvask 90 °C</b> uden vasketøj. Brug et vaskemiddel til kogevask til dette.</li> </ul>
Statusindikatoren <b>⊖</b> (Vask) blinker. Der kommer evt. skum ud af sæbeskuffen.	<ul style="list-style-type: none"> <li>- Er der brugt for meget vaskemiddel?</li> <li>- Bland 1 spsk. skyllemiddel med ½ liter vand, og hæld blandingen i kammer <b>II</b> Brug mindre vaskemiddel ved den næste vask.</li> </ul>
Kraftig støj, vibrationer og maskinen "vandler" under centrifugering.	<ul style="list-style-type: none"> <li>- Er vaskemaskinens fødder fikseret?</li> <li>- Fastgør apparatets fødder → <i>Opstillingsvejledning</i>.</li> <li>- Er transportsikringen fjernet?</li> <li>- Fjern transportsikringen → <i>Opstillingsvejledning</i>.</li> </ul>
Der er støj under centrifugering og udpumpning.	<ul style="list-style-type: none"> <li>- Rens pumpen → side 11.</li> </ul>
Display / indikatorlamper fungerer ikke under driften.	<ul style="list-style-type: none"> <li>- Strømsvigt?</li> <li>- Sikring udløst? Slå sikringen til/udskift sikringen.</li> <li>- Er Energispare-modus aktiveret?</li> <li>- Kontakt kundeservice, hvis fejlen optræder igen.</li> </ul>
Programforløb varer længere end normalt.	<ul style="list-style-type: none"> <li>- Ingen fejl - afbalanceringsystemet udligner uligevægt ved at fordele vasketøjet flere gange.</li> <li>- Ingen fejl - skumkontrolsystem aktiveret - der bliver udført en ekstra skylning.</li> </ul>
Rester af vaskemiddel på vasketøjet.	<ul style="list-style-type: none"> <li>- Det sker, at fosfatfri vaskemidler indeholder komponenter, som ikke kan opløses i vand.</li> <li>- Vælg <b>Skyl</b>/Centrifugering, eller børst vasketøjet af efter vasken.</li> </ul>

## Hvad nu hvis ...

<ul style="list-style-type: none"> <li>- I efterfyldnings-tilstand blinker <b>D</b> (Start/Efterfyldning) meget hurtigt, og der lyder et signal.</li> </ul>	<ul style="list-style-type: none"> <li>- Vandstand for høj. Det er ikke muligt at efterfylde vasketøj. Luk i givet fald lugen igen med det samme.</li> <li>- Tryk på <b>D</b> (Start/Efterfyldning) for at fortsætte programmet.</li> </ul>
<p>Hvis De ikke selv kan afhjælpe fejlen (sluk/tænd maskinen), eller hvis en reparation er nødvendig:</p> <ul style="list-style-type: none"> <li>- Sæt programvælgeren på <b>Fra</b>, og træk netstikket ud af stikkontakten.</li> <li>- Luk for vandhanen, og kontakt kundeservice → side 13.</li> </ul>	

## Nødåbning f.eks. ved strømsvigt



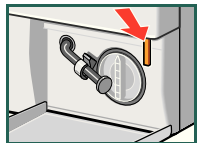
Programmet fortsætter, når strømforsyningen er retableret. Hvis vasketøjet alligevel skal tages ud, kan lugen åbnes, som beskrevet herunder:



### Fare for skoldning!

Vaskevand og -tøj kan være meget varmt. Lad det evt. køle ned først. Stik ikke hånden ind i tromlen, hvis den stadig drejer rundt. Luk ikke lugen op, hvis der ses vand bag glasset.

1. Stil programvælgeren på **Fra**, træk netstikket ud.
2. Tap vaskevandet af → side 11.
3. Træk nødåbningsanordningen nedad med et værktøj, og slip den igen. Lugen kan derefter åbnes.



## Kundeservice

- Kontakt vores kundeservice, hvis det ikke er muligt selv at afhjælpe fejlen (Hvad nu hvis ..., → side 12, 13). Vi finder altid en passende løsning - også for at undgå unødvendige teknikerbesøg.
- Kontaktdata til den nærmeste kundeservice findes her eller i listen over kundeserviceafdelinger (afhængigt af model).

– DK 44 89 89 85

● Oplys maskinens modelnummer (E-nr.) og fabriktionsnummer (FD) til kundeservice.

E-Nr. _____	FD _____
-------------	----------

Fabriktionsnummer

Produktionsnummer

Disse oplysninger findes følgende steder:  
Lugens inderside\* / indvendig i serviceklappen\*  
eller på bagsiden af apparatet.

\*Afhængigt af model

- **De kan altid stole på, at producenten har den største kompetence.** Så henvend Dem til os. På den måde sikres det, at reparationer bliver udført af uddannede serviceteknikere, som anvender originale reservedele.



Vaskemaskine



**BOSCH**

da Brugsanvisning