

# Votre lave-linge

**Félicitations !** Vous venez d'opter pour un appareil électroménager moderne et d'un haut niveau de qualité, comme tous les produits de la marque Bosch. Le lave-linge se caractérise par sa faible consommation d'eau et d'énergie. Chaque lave-linge qui quitte notre usine est contrôlé avec le plus grand soin afin de garantir un fonctionnement fiable et sûr.

Pour plus d'informations sur nos produits, nos accessoires, nos pièces de rechange et nos services, consultez notre site Internet [www.bosch-home.com](http://www.bosch-home.com) ou contactez notre service après-vente.

N'utilisez le lave-linge qu'après avoir lu cette notice et la notice d'installation séparée !

## Table des matières

Destination du lave-linge	1
Programmes	1
Réglage et adaptation du programme	3
Lavage	3/4
Après le lavage	4
Réglages personnalisés	5
Récapitulatif des programmes	7
Consignes de sécurité	8
Valeurs de consommation	8
Remarques importantes	9
Insert pour lessive liquide	10
Entretien	10
Indications de la zone d'affichage	10
Conseils anti-engorgement	11
Que faire si...	12/13
Déverrouillage de secours	13
Service après-vente	13

## Protection de l'environnement/économies

- Utilisez la charge maximale du programme choisi.
- Utilisez le pré-lavage uniquement lorsque le linge est très sale.
- Au lieu de **Blanc/Couleurs 90 °C**, utilisez le programme **Blanc/Couleurs 60 °C** et l'option **Eco**. La qualité du nettoyage est similaire mais la consommation d'énergie est nettement moins élevée.
- Dosez la lessive en respectant les indications du fabricant et en tenant compte de la dureté de l'eau.
- Mode « économies d'énergie »** : l'éclairage de la zone d'affichage s'éteint au bout de quelques minutes et **Départ/Rajout de linge** clignote. Pour réactiver l'éclairage, appuyez sur n'importe quelle touche.
- Si vous passez ensuite le linge au sèche-linge, réglez la vitesse d'essorage en respectant les instructions du fabricant du sèche-linge.

**Traitement automatique des taches**  
Traitement automatique de 16 types de tache différents. Pas de traitement préalable des taches. Adaptation automatique du déroulement du lavage. → Page 6

## Destination du lave-linge

- Ce lave-linge est réservé à un usage exclusivement domestique. Il est destiné
  - au lavage des textiles lavables en machine et des lainages lavables à la main dans un bain lessiviel,
  - à être utilisé avec de l'eau potable froide et de la lessive et des additifs du commerce spécialement conçus pour être utilisés en machine.
- !** Respectez les consignes de sécurité de la page 8 !  
**!** Ne laissez jamais les enfants sans surveillance à proximité du lave-linge !  
 - Les enfants et les personnes n'ayant pas lu les instructions ne sont pas autorisés à utiliser la machine !  
 - Tenez les animaux domestiques à l'écart du lave-linge !

## Programmes

Récapitulatif détaillé des programmes → Page 7  
Température et vitesse d'essorage réglables individuellement, en fonction du programme sélectionné et de son stade d'avancement.

<b>Blanc/Couleurs</b>	textiles résistants
<b>Synthétiques</b>	textiles d'entretien facile
<b>Mix rapide</b>	types de textiles mélangés
<b>Délicat/Soie</b>	textiles lavables délicats
<b>Laine</b>	laine lavable à la main/à la machine
<b>Rinçage</b>	rinçage supplémentaire avec essorage
<b>Essorage</b>	essorage supplémentaire à vitesse réglable
<b>Vidange</b>	vidange de l'eau de rinçage pour <b>Cuve pleine</b> (sans essorage final)
<b>Essorage délicat</b>	essorage supplémentaire à vitesse réduite
<b>Express 15 min</b>	programme express
<b>Peau sensible</b>	textiles résistants ; lavage et rinçage plus longs, quantité d'eau plus importante ; pour les peaux particulièrement sensibles
<b>Sport/Fitness</b>	textiles en microfibres, ne traitez pas le linge avec un adoucissant
<b>Chemises/Chemisiers</b>	chemises sans repassage
<b>Personnalisé 1</b>	programme préféré → Page 6
<b>Personnalisé 2</b>	programme préféré → Page 6

### Préparatifs

**Avant le premier lavage, faites un lavage à vide.** → Page 9

**Indication de charge/recommandation de dosage**  
Pour les activer, ouvrez le hublot, réglez le programme et mettez le linge.

#### Trier le linge

Respectez les instructions d'entretien du fabricant ! Tenez compte des symboles d'entretien figurant sur les étiquettes. Triez le linge selon le type, la couleur, le degré de salissure et la température. Ne dépassez pas la charge maximale indiquée. → Page 7  
Respectez les remarques importantes. → Page 9

#### Lessive et additifs

Le dosage dépend des facteurs suivants : quantité de linge, degré de salissure, dureté de l'eau (pour la connaître, renseignez-vous auprès de votre compagnie de distribution d'eau) et indications du fabricant. Sur les modèles sans insert pour lessive liquide : remplissez le doseur de lessive liquide et placez-le dans le tambour. Lorsque le lave-linge est en marche : soyez prudent si vous ouvrez le bac à produits !

**!** Diluez les produits épais (assouplissant, amidon, etc.) avec de l'eau. Cela permet d'éviter tout engorgement.

**!** Ne mettez jamais un lave-linge endommagé en service !  
- Contactez le service après-vente !

#### Brancher la prise

Vous ne devez pas avoir les mains humides. Vous ne devez toucher que la prise du lave-linge.

#### Ouvrir le robinet d'arrivée d'eau

Insert pour lessive liquide (selon le modèle) → Page 10  
**Compartment II** : lessive pour le lavage principal, adoucisseur d'eau, agent de blanchiment, cristaux de détachant  
**Compartment I** : lessive pour le pré-lavage



### Ouvrir le hublot/régler le programme\*\*

**!** \*\*Si la sécurité enfants est active → Désactivation, page 5  
Observez les indications de la zone d'affichage !

#### Mettre le linge

Observez l'indication de charge de la zone d'affichage. → Page 9

#### Doser la lessive et les additifs

Observez le dosage de lessive recommandé dans la zone d'affichage. → Page 9

#### Fermer le hublot

**!** L'éclairage du tambour (selon le modèle) s'allume après ouverture ou fermeture du hublot et après démarrage du programme. Il s'éteint automatiquement.

#### Réglages personnalisés

→ Page 5  
**Sélec. taches** → Page 6  
**Réglage de la température/ de la vitesse d'essorage** → Page 2

#### Fermer le hublot

**!** Le sélecteur permet de mettre le lave-linge en marche, de sélectionner le programme souhaité et d'arrêter le lave-linge. Il peut tourner dans les deux sens.

#### Personnalisés

Toutes les touches sont sensibles. Une légère pression suffit !

## Lavage

**1** Bac à produits avec compartiments I, II, ☼

**2** Hublot

**3** Bandeau de commande

**4** Poignée du hublot

**5** Trappe de service

**6** Appuyer sur **Départ/Rajout de linge**

### Éteindre le lave-linge

Placez le sélecteur sur **Arrêt**.

### Fermer le robinet d'arrivée d'eau

Pas nécessaire sur les modèles avec Aqua-Stop → Indications de la notice d'installation, page 7

### Retirer le linge

Ouvrez le hublot et retirez le linge. Si **Cuve pleine** (sans essorage final) est actif : placez le sélecteur sur **Vidange** ou **Essorage**. Si nécessaire, réglez la vitesse d'essorage. Appuyez sur **Départ/Rajout** de linge.

- Enlevez les éventuels corps étrangers (risque de rouille).
- Laissez le hublot et le bac à produits ouverts pour qu'ils puissent sécher complètement.

### Fin du programme lorsque...

...l'indication **Terminé, Retirez le linge** apparaît dans la zone d'affichage.

**!** Si l'**éclairage de la zone d'affichage est éteint**, appuyez sur n'importe quelle touche. → Mode « économies d'énergie », page 1

### Interrompre le programme

Programmes à température élevée :  
- Laissez refroidir le linge : Sélectionnez **Rinçage**.  
- Appuyez sur **Départ/Rajout** de linge.  
Programmes à basse température :  
- Sélectionnez **Essorage** ou **Vidange**.  
- Appuyez sur **Départ/Rajout** de linge.

### Modifier le programme...

... en cas d'erreur de programme :  
- Sélectionnez un nouveau programme.  
- Appuyez sur **Départ/Rajout** de linge. Le nouveau programme commence au début.

### Rajouter du linge lorsque... → Page 6

**!** **Départ/Rajout de linge** a été actionné et que l'indication **Rajout possible** apparaît dans la zone d'affichage.

- Ne laissez pas le hublot ouvert trop longtemps : de l'eau pourrait s'écouler du linge et couler hors du lave-linge.
- Lors du rajout**, l'indication de charge n'est pas active.

Appuyez sur **Départ/Rajout** de linge.

## Réglages personnalisés

**Options </>** Informations sur le déroulement du programme (avec représentation graphique du déroulement et de la charge)

**Réglage =>/+** Possible ou non selon le programme sélectionné

\* une pression prolongée provoque le défilement automatique des options de réglage suivantes

### Options (voir également le récapitulatif des programmes)

<b>Lavage*</b>	Express  - Standard - Eco	<b>Express :</b> Pour un cycle de lavage rapide avec une efficacité comparable au programme standard. Charge maximale → Récapitulatif des programmes, page 7
<b>Heure de fin*</b>		<b>Eco :</b> Économies d'énergie. Efficacité de lavage comparable à celle du programme standard.
<b>Pré-lavage</b>	oui - non	<b>Express</b> : Lorsque vous sélectionnez un programme, le lave-linge affiche le temps restant jusqu'à la fin du programme. Il est possible de reporter la fin du programme par paliers d'une heure (24 h max.). Appuyez sur la touche <b>Réglage =&gt;/+</b> autant de fois que nécessaire pour afficher le nombre d'heures voulu (h=heure). Il n'est pas possible de modifier les réglages une fois le programme lancé.
<b>Repassage facile</b>		<b>Pré-lavage</b> : Pour le linge très sale. Pré-lavage à 30 °C max.
<b>Signal*</b>		<b>Repassage facile</b> : Cycle d'essorage spécial suivi d'un défilage du linge. Essorage final en douceur à une vitesse d'essorage réduite. Le linge est un peu plus humide.
<b>Bip sonore*</b>		<b>Signal</b> : Sélection de la puissance des signaux d'indication. arrêt - faible - moyen - fort - très fort
<b>Langue*</b>		<b>Bip sonore</b> : Sélection de la puissance des signaux de touches. arrêt - faible - moyen - fort - très fort
<b>Niveau plus</b>		<b>Langue</b> : Sélection de la langue des textes affichés.
<b>Cuve pleine</b>		<b>Niveau plus</b> : Niveau d'eau accru. Traitement plus doux du linge.
<b>Rinçage plus</b>		<b>Cuve pleine</b> : Après le dernier rinçage, le linge reste dans l'eau.
<b>Sélec. taches*</b>		<b>Rinçage plus</b> : Rinçage supplémentaire. La durée du programme est augmentée. Recommandation d'utilisation : pour les peaux particulièrement sensibles et/ou les régions où l'eau est très douce.
<b>Sécurité enfants/verrouillage du lave-linge</b>		<b>Sélec. taches</b> : Élimination automatique des taches difficiles → Page 6.
<b>Détection de mousse</b>		<b>Sécurité enfants/verrouillage du lave-linge</b> : Le lave-linge peut être verrouillé pour empêcher toute modification involontaire des fonctions programmées. <b>Activation</b> : appuyez pendant 5 secondes sur la touche <b>&lt; Options</b> . Le symbole  s'allume. <b>Désactivation</b> : appuyez pendant 5 secondes sur la touche <b>&lt; Options</b> . Si le sélecteur est actionné après le départ : le symbole  clignote. Remplacez le sélecteur sur le programme initial puis désactivez le verrouillage. La sécurité enfants peut rester activée jusqu'au départ du programme suivant, même après la mise hors tension du lave-linge (le nom du dernier programme utilisé est indiqué dans la zone d'affichage). Vous pouvez désactiver la sécurité enfants avant le départ du programme et, si nécessaire, l'activer à nouveau après le départ du programme.

## Réglages personnalisés

### Programme préféré

Grâce à **Personnalisé 1** et **Personnalisé 2**, il est possible de mémoriser durablement des programmes et tous leurs réglages :  
 - Placez le sélecteur sur **Personnalisé 1** ou **Personnalisé 2**.  
 - Appuyez sur les touches =>/+ pour sélectionner le programme souhaité.  
 - Appuyez sur les touches </> pour sélectionner l'option souhaitée. Si nécessaire, appuyez sur les touches =>/+ pour modifier le réglage.  
 - Appuyez sur les touches **°C** (température) et (essorage) pour sélectionner les réglages souhaités.  
 - Appuyez sur la touche **Départ/Rajout** de linge.

### Sélec. taches

#### Traitement spécifique de chaque type de tache

Ne laissez pas sécher les taches. En présence d'éléments solides, raclez-les. Triez le linge comme d'habitude et chargez le lave-linge. Sélectionnez un type de tache (il n'est pas possible de les combiner).

Vous avez le choix entre 16 types de tache différents. Le lave-linge adapte la température de lavage, le mouvement du tambour et le temps de trempage en fonction du type de tache : l'eau est soit chaude, soit froide ; le lavage est soit doux, soit intensif (grâce à la nouvelle structure du tambour) et le trempage est soit long, soit court. Le déroulement du programme est donc spécifique au type de tache.

Appuyez sur la touche **> Options** pour sélectionner **Sélec. taches** ; appuyez sur les touches **Réglage =>/+** pour sélectionner le type de tache.

Taches	Graisse/huile	Thé
<b>Alim. bébé</b>	<b>Herbe</b>	<b>Tomate</b>
<b>Café</b>	<b>Œuf</b>	<b>Transpiration</b>
<b>Chaussettes</b>	<b>Orange</b>	<b>Vin rouge</b>
<b>Chocolat</b>	<b>Sang</b>	
<b>Cosmétique</b>	<b>Terre et sable</b>	
<b>Fraise</b>		

#### Détail du traitement des taches - 2 exemples

<b>Œuf</b>	Trempage dans un bain lessiviel tiède, lavage avec un niveau d'eau accru et rinçages supplémentaires pour l'élimination des particules
<b>Sang</b>	Trempage dans l'eau froide pour le ramollissement puis démarrage du programme de lavage sélectionné

Pour les autres taches, nous avons mis au point des solutions comparables suite à des études poussées.

### Rajout de linge

**!** Si vous voulez rajouter du linge après le départ du programme, appuyez sur la touche **Départ/Rajout de linge**. Le lave-linge contrôle si un ajout est possible. Observez les indications de la zone d'affichage.

Lorsque le niveau d'eau et/ou la température sont élevés ou tant que le tambour tourne, le hublot reste verrouillé pour des raisons de sécurité. Pour poursuivre le programme, appuyez sur la touche **Départ/Rajout** de linge.

## Récapitulatif des programmes

→ Tenez compte des indications du tableau des valeurs de consommation de la page 8 et des indications de la page 9 !

Programmes	°C	max.	Type de linge	Options ; remarques
<b>Blanc/Couleurs</b>	8 kg* 5 kg*	90 °C	Textiles résistants, supportant des températures élevées, en coton ou en lin	<b>Express</b> , <b>Eco</b> , <b>Pré-lavage</b> , <b>Repassage facile</b> , <b>Niveau plus</b> , <b>Sélec. taches</b> , <b>Cuve pleine</b>
<b>Peau sensible</b>	60 °C		Textiles résistants en coton ou en lin	<b>Express</b> , <b>Eco</b> , <b>Pré-lavage</b> , <b>Repassage facile</b> , <b>Niveau plus</b> , <b>Sélec. taches</b> , <b>Cuve pleine</b> : Pour les peaux particulièrement fragiles, lavage long à la température choisie, niveau d'eau plus élevé
<b>Synthétiques</b>	60 °C		Textiles d'entretien facile en coton, en lin, en synthétique ou en fibres mélangées	<b>Express</b> , <b>Eco</b> , <b>Pré-lavage</b> , <b>Repassage facile</b> , <b>Niveau plus</b> , <b>Sélec. taches</b> , <b>Cuve pleine</b>
<b>Mix rapide</b>	40 °C	3,5 kg	Textiles en coton et textiles d'entretien facile	<b>Express</b> , <b>Eco</b> , <b>Pré-lavage</b> , <b>Repassage facile</b> , <b>Niveau plus</b> , <b>Sélec. taches</b> , <b>Cuve pleine</b> : essorage court uniquement, linge encore humide
<b>Chemises/Chemisiers</b>	60 °C		Chemises ne demandant pas de repassage, en coton, en lin, en tissus synthétiques ou mixtes	<b>Express</b> , <b>Eco</b> , <b>Pré-lavage</b> , <b>Repassage facile</b> , <b>Niveau plus</b> , <b>Sélec. taches</b> , <b>Cuve pleine</b> : divers types de textile peuvent être lavés ensemble
<b>Délicat/Soie</b>	40 °C		Textiles lavables délicats ; en soie, satin, synthétique ou fibres mélangées (villages, par exemple)	<b>Express</b> , <b>Eco</b> , <b>Pré-lavage</b> , <b>Repassage facile</b> , <b>Niveau plus</b> , <b>Sélec. taches</b> , <b>Cuve pleine</b> : essorage court uniquement entre les rinçages
<b>Laine</b>	40 °C	2 kg	Textiles en laine ou contenant de la laine lavables à la main ou en machine.	<b>Cuve pleine</b> : programme de lavage doux anti-tréfilage avec de longues pauses pendant lesquelles les textiles baignent dans le bain lessiviel.
<b>Express 15 min</b>	40 °C		Textiles d'entretien facile en coton, en lin, en synthétique ou en fibres mélangées	<b>Cuve pleine</b> : Programme court d'env. 15 minutes, pour linge peu sale
<b>Sport/Fitness</b>	40 °C		Textiles en microfibres	<b>Express</b> , <b>Eco</b> , <b>Pré-lavage</b> , <b>Repassage facile</b> , <b>Niveau plus</b> , <b>Sélec. taches</b> , <b>Cuve pleine</b> : ne traitez pas le linge avec un adoucissant

### Programmes supplémentaires

**!** charge réduite avec l'option **Express** **!** Comme programme court. **Mix rapide 40 °C** est recommandé (vitesse d'essorage maximale). Pour un programme sans pré-lavage, versez la lessive dans le compartiment **II**, pour un programme avec pré-lavage, répartissez la lessive dans les compartiments **I** et **II**.



## ⚠️ Consignes de sécurité

- Veuillez lire la notice d'installation et d'utilisation et toutes les autres informations fournies avec votre lave-linge et vous y conformer.
  - Conservez ces documents pour toute utilisation ultérieure.
- Risque d'électrocution**
- Débranchez toujours le lave-linge en tenant la prise ; ne tirez jamais directement sur le cordon d'alimentation.
  - Ne branchez/débranchez la prise qu'avec les mains sèches.
- Danger de mort**
- Lorsque le lave-linge est hors d'usage :
- Débranchez la prise.
  - Sectionnez le cordon d'alimentation et jetez-le.
  - Détruisez le système de fermeture du hublot. Les enfants ne risqueront pas de s'enfermer et de mettre leur vie en danger.
- Risque d'asphyxie**
- Tenez les emballages, les plastiques et les divers éléments des emballages hors de portée des enfants.
- Risque d'empoisonnement**
- Rangez la lessive et les additifs hors de portée des enfants.
- Risque d'explosion**
- Les articles de linge préalablement traités avec des produits nettoyants à base de solvants, de type détachant ou benzine, peuvent provoquer une explosion une fois chargés dans le tambour.
  - Rincez soigneusement ces articles de linge à la main avant de les introduire dans le lave-linge.
- Risque de blessures**
- Le hublot peut devenir très chaud.
  - Faites attention lorsque vous vidangez le bain lessiviel chaud.
  - Ne montez jamais sur le lave-linge.
  - Ne vous appuyez jamais sur le hublot ouvert.
  - Ne saisissez pas le tambour s'il tourne encore.

## Valeurs de consommation

Programme	Charge	Électricité***	Eau***	Durée du programme***
Blanc/Couleurs 30 °C*	8 kg	0,35 kWh	57 l	2:06 h
Blanc/Couleurs 40 °C*	8 kg	0,97 kWh	57 l	2:16 h
Blanc/Couleurs 60 °C*	8 kg	1,36 kWh	57 l	2:26 h
Blanc/Couleurs 90 °C	8 kg	2,34 kWh	68 l	2:16 h
Synthétiques 40 °C*	3,5 kg	0,55 kWh	41 l	1:35 h
Mix rapide 40 °C*	3,5 kg	0,47 kWh	37 l	0:53 h
Délicat/Soie 30 °C	2 kg	0,14 kWh	35 l	0:41 h
🌀 Laine 30 °C	2 kg	0,16 kWh	40 l	0:40 h

\* Réglage du programme pour contrôle selon norme EN60456 en vigueur  
Précision relative aux contrôles : lavage de la charge nominale à la vitesse d'essorage maximale.

Programme	Fonction additionnelle	Charge	Consommation d'énergie annuelle	Consommation d'eau annuelle
Blanc/Couleurs 40 °C/60 °C	Eco @**	8/4 kg	189 kWh	10500 l

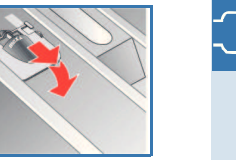
\*\* Réglage du programme pour contrôle et étiquetage énergétique selon directive 2010/30/UE, avec eau froide (15 °C).  
\*\*\* Les valeurs diffèrent des valeurs indiquées en fonction de la pression d'eau, de la dureté de l'eau, de sa température d'arrivée, de la température ambiante, du type de textile, de la quantité de linge et de son degré de salissure, de la lessive utilisée, des variations de la tension d'alimentation et des options choisies.

## ⚠️ Remarques importantes

- i Avant le premier lavage**
- Faites un lavage à vide ! Ouvrez le robinet d'arrivée d'eau. Versez dans le compartiment II :
- environ **1 litre** d'eau
  - de la lessive (la quantité indiquée par le fabricant pour du linge légèrement sale, compte tenu de la dureté de l'eau)
- Placez le sélecteur sur **Synthétiques 60 °C** et appuyez sur **Départ/Rajout** de linge.
- À la fin du programme, placez le sélecteur sur **Arrêt**.
- Ménagement du linge et du lave-linge**
- Pour le dosage des lessives/produits auxiliaires et de nettoyage, respectez impérativement les indications du fabricant.
  - Videz les poches des vêtements.
  - Attention aux objets métalliques (trombones, etc.).
  - Lavez les textiles délicats dans un filet ou une petite poche (bas, voilages, soutiens-gorge à armature).
  - Fermez les fermetures Éclair, boutonnez les housses.
  - À l'aide d'une brosse, enlevez le sable éventuellement présent dans les poches et les revers.
  - Retirez les crochets des rideaux ou rassemblez-les dans un filet ou une petite poche.
- Chargement du linge**
- Pour un essorage optimal, mélangez grands **et** petits articles de linge.
  - Certains articles peuvent occasionner un balourd important.
  - Veillez à ce qu'aucun article de linge ne reste coincé entre le hublot et le joint en caoutchouc.
- Trempeage** *Chargez du linge de même couleur.*
- Versez le produit de trempeage/la lessive selon les indications du fabricant dans le compartiment II.
  - Placez le sélecteur sur **Blanc/Couleurs 30 °C** et appuyez sur **Départ/Rajout** de linge.
  - Au bout de 10 minutes environ, appuyez sur **Départ/Rajout de linge** pour mettre le programme en pause.
  - Une fois le temps de trempeage voulu écoulé, appuyez de nouveau sur **Départ/Rajout** de linge si le programme doit continuer ou modifiez le programme.
- Amidonnage** *Le linge ne doit pas être lavé avec de l'assouplissant.*
- L'amidonnage est possible dans tous les programmes de lavage (amidon liquide). Dosez la quantité d'amidon selon les indications du fabricant dans le compartiment de l'assouplissant 🌀 (rincez au préalable si nécessaire).
- Teinture/décoloration**
- N'effectuez pas de teinture trop fréquemment. Le sel peut attaquer l'acier inoxydable ! Respectez les indications du fabricant de la teinture. Ne décolorez pas de linge dans le lave-linge !
- Indication de charge**
- Le capteur de charge détecte le degré de charge du lave-linge. Il ne pèse pas le linge !
- Recommandation de dosage**
- La recommandation de dosage est fonction du programme sélectionné et de la charge détectée. Elle est exprimée en pourcentage. Ce pourcentage se réfère aux recommandations du fabricant de lessive.
- e Calcul de charge**
- Le calcul de charge fonctionne indépendamment de l'indication de charge, grâce à d'autres capteurs. Pour chacun des programmes, il optimise la consommation d'eau et d'électricité en fonction du type de textile et de la charge.

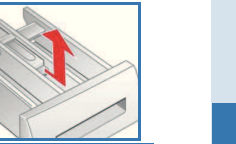
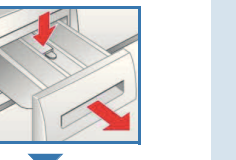
## Insert pour lessive liquide (selon le modèle)

- Pour le dosage de la lessive liquide, utilisez l'insert :
- Retirez complètement le bac à produits. → Page 10
  - Poussez l'insert vers l'avant.
- N'utilisez pas l'insert (poussez-le vers le haut) :
- avec les lessives en gel ou en poudre,
  - pour les programmes avec **Prélavage** ⏸ et option **Heure de fin**.



## Entretien

- Carrosserie du lave-linge, bandeau de commande**
- Enlevez immédiatement les résidus de lessive.
  - Nettoyez à l'aide d'un chiffon doux et humide.
  - Le nettoyage au jet d'eau est interdit.
- Nettoyage du bac à produits...**
- ... s'il reste de la lessive ou de l'assouplissant.
1. Tirez, appuyez sur l'insert et retirez complètement le bac.
  2. Retirez l'insert en le poussant avec un doigt de bas en haut.
  3. Nettoyez les différents compartiments et l'insert avec de l'eau et une brosse, puis séchez-les.
  4. Placez l'insert qui doit s'encliqueter (introduisez le cylindre sur la tige de guidage).
  5. Remettez le bac à produits en place.



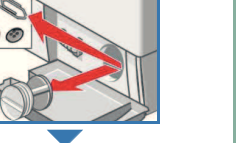
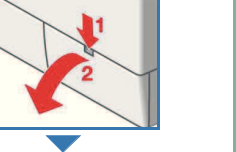
- i** Laissez le bac à produits ouvert pour qu'il puisse sécher complètement.
- Tambour**  
Utilisez un produit d'entretien sans chlore. N'utilisez jamais de paille de fer.
  - Détartrage** *Pas de linge dans le lave-linge !*  
Aucun détartrage n'est nécessaire si la lessive est convenablement dosée. Si un détartrage s'avère tout de même nécessaire, suivez les instructions du fabricant de détartrant. Vous pouvez vous procurer du détartrant adapté par le biais de notre site Internet ou de notre service après-vente (page 13).

## Indications de la zone d'affichage (selon le modèle)

Hublot ouvert ?	Fermez correctement le hublot ; du linge est peut-être coincé.
Robinet d'eau fermé ?	Ouvrez complètement le robinet d'arrivée d'eau ; flexible d'alimentation plié/coincé ; nettoyez le filtre → Page 11 ; pression d'eau trop faible.
Pompe bouchée !	Pompe d'évacuation bouchée ; nettoyez la pompe d'évacuation. → Page 11 Flexible d'évacuation/tuyau d'évacuation bouché ; nettoyez le flexible au niveau du siphon. → Page 11
Pause Rajout imposs. ; Niveau d'eau trop élevé ou Température trop élevée	Il n'est pas possible de rajouter du linge. Pour poursuivre le programme, appuyez sur <b>Départ/Rajout</b> de linge.
F: 23	Présence d'eau dans le bac du fond, défaut d'étanchéité du lave-linge. Contactez le service après-vente.
F: 34	Hublot non verrouillable. Ouvrez le hublot, puis fermez-le (il doit faire « clic ») ; mettez le lave-linge hors tension puis sous tension ; sélectionnez le programme ; effectuez les réglages ; lancez le programme.
Autres indications	Mettez le lave-linge hors tension, patientez 5 secondes puis remettez-le sous tension. Si l'indication réapparaît, contactez le service après-vente. → Page 13

## Conseils anti-engorgement

- Pompe d'évacuation**
- Placez le sélecteur sur **Arrêt** et débranchez la prise.
1. Ouvrez la trappe de service et retirez-la.
  2. Détachez le tuyau de vidange de son support. Retirez son bouchon, laissez s'évacuer le bain lessiviel. Remettez le bouchon en place.
  3. Dévissez délicatement le bouchon de la pompe (eau résiduelle).
  4. Nettoyez l'intérieur, le filetage du bouchon de la pompe et le carter de la pompe (le rotor de la pompe d'évacuation doit pouvoir tourner librement).
  5. Remettez le bouchon de la pompe et revissez-le. La poignée doit être à la verticale. Remettez le tuyau de vidange sur son support.
  6. Remettez la trappe de service en place puis refermez-la.



- i** Pour empêcher que, lors du prochain lavage, de la lessive passe directement à l'égout sans avoir servi : versez 1 litre d'eau dans le compartiment II et démarrez le programme **Vidange**.

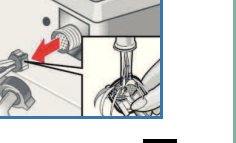
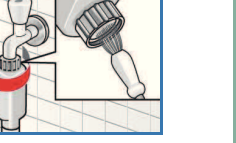
## Flexible d'évacuation sur siphon

- Placez le sélecteur sur **Arrêt** et débranchez la prise.
1. Desserrez le collier du flexible, retirez avec précaution le flexible (eau résiduelle).
  2. Nettoyez le flexible et le raccord du siphon.
  3. Remettez le flexible et fixez-le avec le collier.



## 👋 Filtre au niveau de l'arrivée d'eau

- ⚠️ Risque d'électrocution**  
Ne plongez jamais l'Aqua-Stop dans l'eau (ce dispositif de sécurité comporte une vanne électrique).
- Pour éliminer toute pression d'eau dans le flexible d'alimentation :
1. Fermez le robinet d'arrivée d'eau !
  2. Sélectionnez n'importe quel programme (sauf Essorage/Vidange).
  3. Appuyez sur **Départ/Rajout** de linge. Laissez fonctionner le programme pendant 40 secondes environ.
  4. Placez le sélecteur sur **Arrêt**. Débranchez la prise.
- Pour nettoyer le filtre :
5. Débranchez le flexible du robinet d'arrivée d'eau. Nettoyez le filtre avec une petite brosse.
- et/ou** sur les modèles Standard et Aqua-Secure : Débranchez le flexible au dos du lave-linge, sortez le filtre à l'aide d'une pince et nettoyez-le.
6. Raccordez le flexible et vérifiez son étanchéité.



## Que faire si...

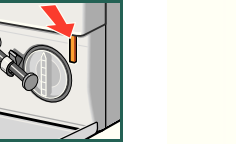
- ... de l'eau s'écoule :
  - Raccordez correctement/remplacez le flexible d'évacuation.
  - Serrez à fond le raccord du flexible d'alimentation.
- ... l'eau n'arrive pas au lave-linge :
  - Avez-vous bien appuyé sur **Départ/Rajout** de linge ?
  - Avez-vous bien ouvert le robinet d'arrivée d'eau ?
  - Le filtre est peut-être bouché ? Nettoyez le filtre. → Page 11
  - Le flexible d'alimentation est peut-être plié ou coincé ?
- ... le hublot refuse de s'ouvrir :
  - La fonction de sécurité est active. Interruption du programme ? → Page 4
  - Auriez-vous sélectionné **Cuve pleine** ☹ (sans essorage final) ? → Pages 3, 4
  - L'ouverture n'est possible qu'avec le déverrouillage de secours ? → Page 13
- ... le programme ne démarre pas :
  - Avez-vous bien appuyé sur **Départ/Rajout** de linge ? Auriez-vous sélectionné une **Heure de fin** ?
  - Avez-vous bien fermé le hublot ?
  - Sécurité enfants active ? Désactivation → Page 5
- ... le bain lessiviel n'est pas évacué :
  - Auriez-vous sélectionné **Cuve pleine** ☹ (sans essorage final) ? → Pages 3, 4
  - Nettoyez la pompe d'évacuation. → Page 11
  - Nettoyez le tuyau d'évacuation et/ou le flexible d'évacuation.
- ... l'eau n'est pas visible dans le tambour :
  - Il ne s'agit pas d'un défaut. Le niveau d'eau est trop bas pour être vu.
- ... le résultat de l'essorage n'est pas satisfaisant. Linge gorgé d'eau/trop humide :
  - Il ne s'agit pas d'un défaut. Le système de détection anti-balourd a interrompu l'essorage car le linge n'était pas réparti de manière homogène. Répartissez différemment les petits articles de linge et les gros dans le tambour.
  - Auriez-vous sélectionné **Repassage facile** ☹ ? → Page 5
  - Auriez-vous sélectionné une vitesse d'essorage trop faible ? → Page 5
- ... la durée du programme change au cours du cycle de lavage :
  - Il ne s'agit pas d'un défaut. Le déroulement du programme fait l'objet d'une optimisation pour l'étape de lavage en cours. Ceci peut entraîner une modification de la durée du programme dans la zone d'affichage.
- ... l'essorage est amorcé plusieurs fois de suite :
  - Il ne s'agit pas d'un défaut. Le système de détection anti-balourd tente de mieux répartir la charge de linge dans le tambour.
- ... il reste de l'eau dans le compartiment de l'additif 🌀 :
  - Il ne s'agit pas d'un défaut. L'efficacité de l'additif n'est pas compromise.
  - Nettoyez l'insert si nécessaire. → Page 10
- ... des odeurs se dégagent du lave-linge :
  - Exécutez le programme **Blanc/Couleurs 90 °C** sans linge. Employez de la lessive utilisable à toutes les températures.
- ... le symbole 🌀 est allumé :
  - Auriez-vous utilisé trop de lessive ? Mélangez 1 cuillère à soupe d'assouplissant à ½ litre d'eau et versez le tout dans le compartiment II (pas avec les textiles de plein air ou contenant du duvet !).
  - Lors du prochain lavage, diminuez la quantité de lessive utilisée.
- ... le lave-linge fait du bruit, vibre et se déplace pendant l'essorage.
  - Avez-vous bloqué les pieds du lave-linge ? Bloquez les pieds du lave-linge. → Notice d'installation
  - Les brides de transport sont-elles retirées ? Retirez les brides de transport. → Notice d'utilisation
- ... des bruits anormaux se font entendre lors de l'essorage et de la vidange :
  - Nettoyez la pompe d'évacuation. → Page 11
- ... la zone d'affichage ou les voyants ne fonctionnent pas lorsque le lave-linge est en marche :
  - Coupure de courant ?
  - Fusible grillé ? Disjoncteur déclenché ? Remplacez le fusible/renclechez le disjoncteur.
  - Mode « économies d'énergie » actif ? → Page 1
  - Si cette panne se reproduit, contactez le service après-vente.
- ... le programme est plus long que d'habitude.
  - Il ne s'agit pas d'un défaut. Le système de détection anti-balourd répartit la charge de linge en faisant démarrer plusieurs fois le tambour.
  - Il ne s'agit pas d'un défaut. Le système de contrôle de mousse est actif. Plusieurs rinçages sont ajoutés.

## Que faire si...

- ... il reste des résidus de lessive sur le linge :
    - Les lessives sans phosphate contiennent parfois des résidus insolubles dans l'eau.
    - Sélectionnez **Rinçage** ou brossez le linge après le lavage.
    - Utilisez de la lessive liquide.
  - ... au moment de rajouter du linge, **Départ/Rajout de linge** clignote et un signal se fait entendre :
    - Le niveau d'eau est trop élevé. Fermez immédiatement le hublot.
    - Pour poursuivre le programme, appuyez sur **Départ/Rajout** de linge.
- Si vous ne parvenez pas vous-même à remédier au problème (arrêt/remise en marche) ou si une réparation s'impose :
- Placez le sélecteur sur **Arrêt** et débranchez la prise.
  - Fermez le robinet d'arrivée d'eau et contactez le service après-vente. → Page 13

## Déverrouillage de secours en cas de coupure de courant, par exemple

- Le programme redémarrera lorsque l'électricité est rétablie. Toutefois, il est possible de retirer le linge en ouvrant le hublot :
- ⚠️ Risque de brûlure !**  
Le bain lessiviel et le linge peuvent être très chauds. Le cas échéant, laissez-les d'abord refroidir. Ne saisissez pas le tambour s'il tourne encore. N'ouvrez pas le hublot tant que vous voyez de l'eau à travers la vitre.
1. Placez le sélecteur sur **Arrêt** et débranchez la prise.
  2. Vidangez le bain lessiviel. → Page 11
  3. Tirez le verrouillage de secours vers le bas à l'aide d'un outil et relâchez. Le hublot peut maintenant être ouvert.



## Service après-vente

- Si vous ne pouvez pas remédier vous-même au problème (Que faire si... → Pages 12, 13), veuillez vous adresser à notre service après-vente. Nous nous efforcerons de trouver une solution pour vous éviter le déplacement d'un technicien.
  - Vous trouverez dans le répertoire du service après-vente (selon le modèle) les données permettant de contacter le service après-vente le plus proche.
  - - FR 01 40 10 11 00  
- B 070 222 141  
- CH 0848 840 040
  - Veuillez indiquer au service après-vente le numéro de série (E-Nr.) et le numéro de fabrication (FD) de votre lave-linge.
- Ces numéros se trouvent :  
à l'intérieur du hublot\* / sur la trappe de service ouverte\*  
et à l'arrière du lave-linge.  
\*selon le modèle
- E-Nr.** \_\_\_\_\_ **FD** \_\_\_\_\_
- Numéro de série      Numéro de fabrication

- **Ayez confiance en la compétence du fabricant.** Faites appel à nous. Vous aurez ainsi la garantie que la réparation est effectuée par des techniciens dûment formés, avec des pièces de rechange d'origine.



fr Notice d'utilisation



# Votre lave-linge

**Félicitations !** Vous venez d'opter pour un appareil électroménager moderne et d'un haut niveau de qualité, comme tous les produits de la marque Bosch. Le lave-linge se caractérise par sa faible consommation d'eau et d'énergie. Chaque lave-linge qui quitte notre usine est contrôlé avec le plus grand soin afin de garantir un fonctionnement fiable et sûr.

Pour plus d'informations sur nos produits, nos accessoires, nos pièces de rechange et nos services, consultez notre site Internet [www.bosch-home.com](http://www.bosch-home.com) ou contactez notre service après-vente.

N'utilisez le lave-linge qu'après avoir lu cette notice et la notice d'installation séparée !

## Table des matières

	Page
Destination du lave-linge .....	1
Programmes .....	1
Réglage et adaptation du programme .....	3
Lavage .....	3/4
Après le lavage .....	4
Réglages personnalisés .....	5
Récapitulatif des programmes .....	7
Consignes de sécurité .....	8
Valeurs de consommation .....	8
Remarques importantes .....	9
Insert pour lessive liquide .....	10
Entretien .....	10
Indications de la zone d'affichage .....	10
Conseils anti-engorgement .....	11
Que faire si .....	12/13
Déverrouillage de secours .....	13
Service après-vente .....	13



### Protection de l'environnement/économies

- Utilisez la charge maximale du programme choisi.
- Utilisez le pré-lavage uniquement lorsque le linge est très sale.
- Au lieu de **Blanc/Couleurs 90 °C**, utilisez le programme **Blanc/Couleurs 60 °C** et l'option **Eco**. La qualité du nettoyage est similaire mais la consommation d'énergie est nettement moins élevée.
- Dosez la lessive en respectant les indications du fabricant et en tenant compte de la dureté de l'eau.
- **Mode « économies d'énergie »** : l'éclairage de la zone d'affichage s'éteint au bout de quelques minutes et **Départ/Rajout de linge** clignote. Pour réactiver l'éclairage, appuyez sur n'importe quelle touche.
- Si vous passez ensuite le linge au sèche-linge, réglez la vitesse d'essorage en respectant les instructions du fabricant du sèche-linge.

### Traitement automatique des taches

Traitement automatique de 16 types de tache différents. Pas de traitement préalable des taches. Adaptation automatique du déroulement du lavage. → Page 6

## Destination du lave-linge

- Ce lave-linge est réservé à un usage exclusivement domestique. Il est destiné
- au lavage des textiles lavables en machine et des lainages lavables à la main dans un bain lessiviel,
- à être utilisé avec de l'eau potable froide et de la lessive et des additifs du commerce spécialement conçus pour être utilisés en machine.



- Respectez les consignes de sécurité de la page 8 !
- Ne laissez jamais les enfants sans surveillance à proximité du lave-linge !
- Les enfants et les personnes n'ayant pas lu les instructions ne sont pas autorisés à utiliser la machine !
- Tenez les animaux domestiques à l'écart du lave-linge !

## Programmes

Récapitulatif détaillé des programmes → Page 7  
Température et vitesse d'essorage réglables individuellement, en fonction du programme sélectionné et de son stade d'avancement.

<b>Blanc/Couleurs</b>	textiles résistants
<b>Synthétiques</b>	textiles d'entretien facile
<b>Mix rapide</b>	types de textiles mélangés
<b>Délicat/Soie</b>	textiles lavables délicats
<b>Laine</b>	laine lavable à la main/à la machine
<b>Rinçage</b>	rinçage supplémentaire avec essorage
<b>Essorage</b>	essorage supplémentaire à vitesse réglable
<b>Vidange</b>	vidange de l'eau de rinçage pour <b>Cuve pleine</b> (sans essorage final)
<b>Essorage délicat</b>	essorage supplémentaire à vitesse réduite
<b>Express 15 min</b>	programme express
<b>Peau sensible</b>	textiles résistants ; lavage et rinçage plus longs, quantité d'eau plus importante ; pour les peaux particulièrement sensibles
<b>Sport/Fitness</b>	textiles en microfibres, ne traitez pas le linge avec un adoucissant
<b>Chemises/Chemisiers</b>	chemises sans repassage
<b>Personnalisé 1</b>	programme préféré → Page 6
<b>Personnalisé 2</b>	programme préféré → Page 6

## Préparatifs

Avant le premier lavage, faites un lavage à vide. → Page 9



Procédez à l'installation conformément aux indications de la notice d'installation.



### Contrôler le lave-linge

- Ne mettez jamais un lave-linge endommagé en service !
- Contactez le service après-vente !



### Brancher la prise



Vous ne devez pas avoir les mains humides. Vous ne devez toucher que la prise du lave-linge.



### Ouvrir le robinet d'arrivée d'eau

Insert pour lessive liquide (selon le modèle) → Page 10  
**Compartment II** : lessive pour le lavage principal, adoucisseur d'eau, agent de blanchiment, cristaux de détachant  
**Compartment** : assouplissant, amidon  
**Compartment I** : lessive pour le pré-lavage

**Zone d'affichage/  
touches de menus / touches de modification**

Système anti-taches

Sensitive

--, 20° - 90° °C ↓ ↑  
Sélection de la température (--- = froid)

0, 400 - 1600\* ↓ ↑ Ⓞ  
Sélection de la vitesse d'essorage  
(\* selon le modèle) (0 = pas d'essorage lors du déroulement du programme)

**i** Toutes les touches sont sensibles. Une légère pression suffit !

**Sélect**

- Personnalisé 1
- Personnalisé 2
- Chemises/Chemisiers
- Sport/Fitness
- Peau sensible
- Express 15 min
- Essorage délicat

### Trier le linge

Respectez les instructions d'entretien du fabricant !  
Tenez compte des symboles d'entretien figurant sur les étiquettes.  
Triez le linge selon le type, la couleur, le degré de salissure et la température.  
Ne dépassez pas la charge maximale indiquée. → Page 7  
Respectez les remarques importantes. → Page 9



### Lessive et additifs

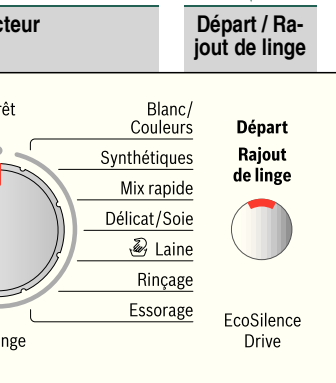
Le dosage dépend des facteurs suivants :  
quantité de linge, degré de salissure, dureté de l'eau (pour la connaître, renseignez-vous auprès de votre compagnie de distribution d'eau) et indications du fabricant.  
Sur les modèles sans insert pour lessive liquide :  
remplissez le doseur de lessive liquide et placez-le dans le tambour.  
Lorsque le lave-linge est en marche : soyez prudent si vous ouvrez le bac à produits !



**i** Diluez les produits épais (assouplissant, amidon, etc.) avec de l'eau.  
Cela permet d'éviter tout engorgement.

### Ouvrir le hublot/régler le programme\*\*

**i** \*\*Si la sécurité enfants est active → Désactivation, page 5  
Observez les indications de la zone d'affichage !



### Mettre le linge

**i** Observez l'indication de charge de la zone d'affichage. → Page 9

### Doser la lessive et les additifs

**i** Observez le dosage de lessive recommandé dans la zone d'affichage. → Page 9



### Fermer le hublot

Réglages personnalisés → Page 5  
Sélec. taches → Page 6  
Réglage de la température/  
de la vitesse d'essorage → Page 2

## Lavage



L'éclairage du tambour (selon le modèle) s'allume après ouverture ou fermeture du hublot et après démarrage du programme. Il s'éteint automatiquement.

Appuyer sur **Départ/Rajout de linge**



### Éteindre le lave-linge

Placez le sélecteur sur **Arrêt**.

### Fermer le robinet d'arrivée d'eau

Pas nécessaire sur les modèles avec Aqua-Stop  
→ Indications de la notice d'installation, page 7

### Retirer le linge

Ouvrez le hublot et retirez le linge.  
Si **Cuve pleine** (sans essorage final) est actif : placez le sélecteur sur **Vidange** ou **Essorage**. Si nécessaire, réglez la vitesse d'essorage. Appuyez sur **Départ/Rajout de linge**.

**i** - Enlevez les éventuels corps étrangers (risque de rouille).  
- Laissez le hublot et le bac à produits ouverts pour qu'ils puissent sécher complètement.

### Fin du programme lorsque...

... l'indication **Terminé, Retirez linge** apparaît dans la zone d'affichage.

**i** Si l'**éclairage de la zone d'affichage est éteint**, appuyez sur n'importe quelle touche. → Mode « économies d'énergie », page 7

### Interrompre le programme

Programmes à température élevée :  
- Laissez refroidir le linge : Sélectionnez **Rinçage**.  
- Appuyez sur **Départ/Rajout de linge**.  
Programmes à basse température :  
- Sélectionnez **Essorage** ou **Vidange**.  
- Appuyez sur **Départ/Rajout de linge**.

### Modifier le programme...

... en cas d'erreur de programme :  
- Sélectionnez un nouveau programme.  
- Appuyez sur **Départ/Rajout de linge**. Le nouveau programme commence au début.

### Rajouter du linge lorsque... → Page 6

... **Départ/Rajout de linge** a été actionné et que l'indication **Rajout possible** apparaît dans la zone d'affichage.

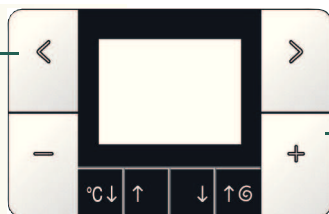
**i** - Ne laissez pas le hublot ouvert trop longtemps : de l'eau pourrait s'écouler du linge et couler hors du lave-linge.  
- **Lors du rajout**, l'indication de charge n'est pas active.

Appuyez sur **Départ/Rajout de linge**.

## Réglages personnalisés

Options </>

Informations sur le déroulement du programme (avec représentation graphique du déroulement et de la charge



Réglage =/+

Possible ou non selon le programme sélectionné

\* une pression prolongée provoque le défilement automatique des options de réglage suivantes

### Options (voir également le récapitulatif des programmes)

#### Lavage\*

Express - Standard - Eco

**Express** : Pour un cycle de lavage rapide avec une efficacité comparable au programme standard. Charge maximale → Récapitulatif des programmes, page 7

**Eco** : Économies d'énergie. Efficacité de lavage comparable à celle du programme standard.

#### Heure de fin\*

Lorsque vous sélectionnez un programme, le lave-linge affiche le temps restant jusqu'à la fin du programme. Il est possible de reporter la fin du programme par paliers d'une heure (24 h max.). Appuyez sur la touche **Réglage** =/+ autant de fois que nécessaire pour afficher le nombre d'heures voulu (h=heure). Il n'est pas possible de modifier les réglages une fois le programme lancé.

#### Prélavage oui - non

Pour le linge très sale. Prélavage à 30 °C max.

#### Repassage facile marche - arrêt

Cycle d'essorage spécial suivi d'un défilage du linge. Essorage final en douceur à une vitesse d'essorage réduite. Le linge est un peu plus humide.

#### Signal\*

Sélection de la puissance des signaux d'indication. arrêt - faible - moyen - fort - très fort

#### Bip sonore\*

Sélection de la puissance des signaux de touches. arrêt - faible - moyen - fort - très fort

#### Langue\*

Sélection de la langue des textes affichés.

#### Niveau plus marche - arrêt

Niveau d'eau accru. Traitement plus doux du linge.

#### Cuve pleine marche - arrêt

Après le dernier rinçage, le linge reste dans l'eau.

#### Rinçage plus\* jusqu'à 3 rinçages en plus

Rinçage supplémentaire. La durée du programme est augmentée. Recommandation d'utilisation : pour les peaux particulièrement sensibles et/ou les régions où l'eau est très douce.

#### Sélec. taches\*

Élimination automatique des taches difficiles → Page 6.

### Symboles affichés

Sécurité enfants/verrouillage du lave-linge marche - arrêt

Le lave-linge peut être verrouillé pour empêcher toute modification involontaire des fonctions programmées.

**Activation** : appuyez pendant 5 secondes sur la touche < Options.

Le symbole s'allume.

**Désactivation** : appuyez pendant 5 secondes sur la touche < Options.

- Si le sélecteur est actionné après le départ : le symbole clignote. Replacez le sélecteur sur le programme initial puis désactivez le verrouillage.
- La sécurité enfants peut rester activée jusqu'au départ du programme suivant, même après la mise hors tension du lave-linge (le nom du dernier programme utilisé est indiqué dans la zone d'affichage).

Vous pouvez désactiver la sécurité enfants avant le départ du programme et, si nécessaire, l'activer à nouveau après le départ du programme.

Détection de mousse

Présence de mousse trop importante dans le lave-linge. Système de détection de mousse actif : déroulement spécial du programme pour réduire la formation de mousse.

5

## Réglages personnalisés

### Programme préféré

Grâce à **Personnalisé 1** et **Personnalisé 2**, il est possible de mémoriser durablement des programmes et tous leurs réglages :

- Placez le sélecteur sur **Personnalisé 1** ou **Personnalisé 2**.
- Appuyez sur les touches =/+ pour sélectionner le programme souhaité.
- Appuyez sur les touches </> pour sélectionner l'option souhaitée. Si nécessaire, appuyez sur les touches =/+ pour modifier le réglage.
- Appuyez sur les touches °C ↓↑ (température) et ↓↑ (essorage) pour sélectionner les réglages souhaités.
- Appuyez sur la touche **Départ**/Rajout de linge.

## Sélec. taches



### Traitement spécifique de chaque type de tache

Ne laissez pas sécher les taches. En présence d'éléments solides, raclez-les. Triez le linge comme d'habitude et chargez le lave-linge. Sélectionnez un type de tache (il n'est pas possible de les combiner).

Vous avez le choix entre 16 types de tache différents. Le lave-linge adapte la température de lavage, le mouvement du tambour et le temps de trempage en fonction du type de tache : l'eau est soit chaude, soit froide ; le lavage est soit doux, soit intensif (grâce à la nouvelle structure du tambour) et le trempage est soit long, soit court. Le déroulement du programme est donc spécifique au type de tache.

Appuyez sur la touche > **Options** pour sélectionner Sélec. taches ; appuyez sur les touches **Réglage** =/+ pour sélectionner le type de tache.

### Taches

Alim. bébé	Graisse/huile	Thé
Café	Herbe	Tomate
Chaussettes	Œuf	Transpiration
Chocolat	Orange	Vin rouge
Cosmétique	Sang	
Fraise	Terre et sable	

### Détail du traitement des taches - 2 exemples

Œuf	Trempage dans un bain lessiviel tiède, lavage avec un niveau d'eau accru et rinçages supplémentaires pour l'élimination des particules
Sang	Trempage dans l'eau froide pour le ramollissement puis démarrage du programme de lavage sélectionné

Pour les autres taches, nous avons mis au point des solutions comparables suite à des études poussées.

## Rajout de linge

Si vous voulez rajouter du linge après le départ du programme, appuyez sur la touche **Départ**/Rajout de linge. Le lave-linge contrôle si un ajout est possible. Observez les indications de la zone d'affichage.

i

Lorsque le niveau d'eau et/ou la température sont élevés ou tant que le tambour tourne, le hublot reste verrouillé pour des raisons de sécurité.

Pour poursuivre le programme, appuyez sur la touche **Départ**/Rajout de linge.

6



## Options ; remarques

Programmes max. °C  
(- - = froid)

Type de linge

Programmes	max. °C (- - = froid)	Type de linge	Options ; remarques
<b>Blanc/Couleurs</b>	- - ... 90 °C	Textiles résistants, supportant des températures élevées, en coton ou en lin	<b>Express</b> *, <b>Eco</b> , <b>Prélavage</b> , <b>Repassage facile</b> <b>Niveau plus</b> <b>Rinçage plus</b> <b>Sélec. taches</b> , <b>Cuve pleine</b>
<b>Peau sensible</b>	- - ... 60 °C	Textiles résistants en coton ou en lin	<b>Express</b> *, <b>Eco</b> , <b>Prélavage</b> , <b>Repassage facile</b> <b>Niveau plus</b> <b>Rinçage plus</b> <b>Sélec. taches</b> , <b>Cuve pleine</b> Pour les peaux particulièrement fragiles, lavage long à la température choisie, niveau d'eau plus élevé
<b>Synthétiques</b>	- - ... 60 °C	Textiles d'entretien facile en coton, en lin, en synthétique ou en fibres mélangées	<b>Express</b> <b>Eco</b> , <b>Prélavage</b> , <b>Repassage facile</b> <b>Niveau plus</b> <b>Rinçage plus</b> <b>Sélec. taches</b> , <b>Cuve pleine</b>
<b>Mix rapide</b>	- - ... 40 °C	Textiles en coton et textiles d'entretien facile	<b>Express</b> <b>Eco</b> , <b>Prélavage</b> , <b>Repassage facile</b> <b>Niveau plus</b> divers types de textile peuvent être lavés ensemble
<b>Chemises/Chemisiers</b>	- - ... 60 °C	Chemises ne demandant pas de repassage, en coton, en lin, en tissus synthétiques ou mixtes	<b>Express</b> <b>Eco</b> , <b>Prélavage</b> , <b>Repassage facile</b> <b>Niveau plus</b> essorage court uniquement, linge encore humide
<b>Délicat/Soie</b>	- - ... 40 °C	Textiles lavables délicats, en soie, satin, synthétique ou fibres mélangées (voilages, par exemple)	<b>Express</b> <b>Eco</b> , <b>Prélavage</b> , <b>Repassage facile</b> <b>Niveau plus</b> essorage court uniquement entre les rinçages
<b>Laine</b>	- - ... 40 °C	Textiles en laine ou contenant de la laine lavables à la main ou en machine.	<b>Cuve pleine</b> ; programme de lavage doux anti-rétrécissement, avec de longues pauses pendant lesquelles les textiles baignent dans le bain lessiviel.
<b>Express 15 min</b>	- - ... 40 °C	Textiles d'entretien facile en coton, en lin, en synthétique ou en fibres mélangées	<b>Cuve pleine</b> ; Programme court d'env. 15 minutes, pour linge peu sale
<b>Sport/Fitness</b>	- - ... 40 °C	Textiles en microfibres	<b>Express</b> <b>Eco</b> , <b>Prélavage</b> , <b>Repassage facile</b> <b>Niveau plus</b> ne traitez pas le linge avec un adoucissant

### Programmes supplémentaires

\* charge réduite avec l'option **Express**

i Comme **programme court**, **Mix rapide 40 °C** est recommandé (vitesse d'essorage maximale).

Pour un programme sans pré-lavage, versez la lessive dans le compartiment **II** ; pour un programme avec pré-lavage, répartissez la lessive dans les compartiments **I et II**.

0811 / 9000693804



WAS327B0FF

Robert Bosch Hausgeräte GmbH  
Carl-Wery-Str. 34  
81739 München / Deutschland





## Consignes de sécurité

- Veuillez lire la notice d'installation et d'utilisation et toutes les autres informations fournies avec votre lave-linge et vous y conformer.
- Conservez ces documents pour toute utilisation ultérieure.

**Risque d'électrocution** - Débranchez toujours le lave-linge en tenant la prise ; ne tirez jamais directement sur le cordon d'alimentation.  
- Ne branchez/débranchez la prise qu'avec les mains sèches.

**Danger de mort** Lorsque le lave-linge est hors d'usage :

- Débranchez la prise.
- Sectionnez le cordon d'alimentation et jetez-le.
- Détruisez le système de fermeture du hublot. Les enfants ne risqueront pas de s'enfermer et de mettre leur vie en danger.

**Risque d'asphyxie** - Tenez les emballages, les plastiques et les divers éléments des emballages hors de portée des enfants.

**Risque d'empoisonnement** - Rangez la lessive et les additifs hors de portée des enfants.

**Risque d'explosion** - Les articles de linge préalablement traités avec des produits nettoyants à base de solvants, de type détachant ou benzine, peuvent provoquer une explosion une fois chargés dans le tambour.  
Rincez soigneusement ces articles de linge à la main avant de les introduire dans le lave-linge.

**Risque de blessures** - Le hublot peut devenir très chaud.  
- Faites attention lorsque vous vidangez le bain lessiviel chaud.  
- Ne montez jamais sur le lave-linge.  
- Ne vous appuyez jamais sur le hublot ouvert.  
- Ne saisissez pas le tambour s'il tourne encore.

## Valeurs de consommation

Programme	Charge	Électricité***	Eau***	Durée du programme***
Blanc/Couleurs 30 °C*	8 kg	0,35 kWh	57 l	2:06 h
Blanc/Couleurs 40 °C*	8 kg	0,97 kWh	57 l	2:16 h
Blanc/Couleurs 60 °C*	8 kg	1,36 kWh	57 l	2:26 h
Blanc/Couleurs 90 °C	8 kg	2,34 kWh	68 l	2:16 h
Synthétiques 40 °C*	3,5 kg	0,55 kWh	41 l	1:35 h
Mix rapide 40 °C*	3,5 kg	0,47 kWh	37 l	0:53 h
Délicat/Soie 30 °C	2 kg	0,14 kWh	35 l	0:41 h
Laine 30 °C	2 kg	0,16 kWh	40 l	0:40 h

\* Réglage du programme pour contrôle selon norme EN60456 en vigueur  
Précision relative aux contrôles : lavage de la charge nominale à la vitesse d'essorage maximale.

Programme	Fonction additionnelle	Charge	Consommation d'énergie annuelle	Consommation d'eau annuelle
Blanc/Couleurs 40 °C/60 °C	Eco  **	8/4 kg	189 kWh	10500 l

\*\* Réglage du programme pour contrôle et étiquetage énergétique selon directive 2010/30/UE, avec eau froide (15 °C).  
\*\*\* Les valeurs diffèrent des valeurs indiquées en fonction de la pression d'eau, de la dureté de l'eau, de sa température d'arrivée, de la température ambiante, du type de textile, de la quantité de linge et de son degré de salissure, de la lessive utilisée, des variations de la tension d'alimentation et des options choisies.



## Remarques importantes



### Avant le premier lavage

Faites un lavage à vide ! Ouvrez le robinet d'arrivée d'eau. Versez dans le compartiment II :  
- environ **1 litre** d'eau  
- de la lessive (la quantité indiquée par le fabricant pour du linge légèrement sale, compte tenu de la dureté de l'eau)  
Placez le sélecteur sur **Synthétiques 60 °C** et appuyez sur **Départ/Rajout** de linge.  
À la fin du programme, placez le sélecteur sur **Arrêt**.



### Ménagement du linge et du lave-linge

- Pour le dosage des lessives/produits auxiliaires et de nettoyage, respectez impérativement les indications du fabricant.
- Videz les poches des vêtements.
- Attention aux objets métalliques (trombones, etc.).
- Lavez les textiles délicats dans un filet ou une petite poche (bas, voilages, soutiens-gorge à armature).
- Fermez les fermetures Éclair, boutonnez les housses.
- À l'aide d'une brosse, enlevez le sable éventuellement présent dans les poches et les revers.
- Retirez les crochets des rideaux ou rassemblez-les dans un filet ou une petite poche.



### Chargement du linge

- Pour un essorage optimal, mélangez grands **et** petits articles de linge.
- Certains articles peuvent occasionner un balourd important.
- Veillez à ce qu'aucun article de linge ne reste coincé entre le hublot et le joint en caoutchouc.



### Trempage

*Chargez du linge de même couleur.*

- Versez le produit de trempage/la lessive selon les indications du fabricant dans le compartiment II.
- Placez le sélecteur sur **Blanc/Couleurs 30 °C** et appuyez sur **Départ/Rajout** de linge.
- Au bout de 10 minutes environ, appuyez sur **Départ/Rajout de linge** pour mettre le programme en pause.
- Une fois le temps de trempage voulu écoulé, appuyez de nouveau sur **Départ/Rajout** de linge si le programme doit continuer ou modifiez le programme.



### Amidonage

*Le linge ne doit pas être lavé avec de l'assouplissant.*

L'amidonage est possible dans tous les programmes de lavage (amidon liquide). Dosez la quantité d'amidon selon les indications du fabricant dans le compartiment de l'assouplissant (rincez au préalable si nécessaire).



### Teinture/décoloration

N'effectuez pas de teinture trop fréquemment. Le sel peut attaquer l'acier inoxydable ! Respectez les indications du fabricant de la teinture. Ne décolorez **pas** de linge dans le lave-linge !



### Indication de charge

Le capteur de charge détecte le degré de charge du lave-linge. Il ne pèse pas le linge !



### Recommandation de dosage

La recommandation de dosage est fonction du programme sélectionné et de la charge détectée. Elle est exprimée en pourcentage. Ce pourcentage se réfère aux recommandations du fabricant de lessive.



### Calcul de charge

Le calcul de charge fonctionne indépendamment de l'indication de charge, grâce à d'autres capteurs. Pour chacun des programmes, il optimise la consommation d'eau et d'électricité en fonction du type de textile et de la charge.

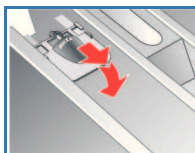
## Insert pour lessive liquide (selon le modèle)

Pour le dosage de la lessive liquide, utilisez l'insert :

- Retirez complètement le bac à produits. → Page 10
- Poussez l'insert vers l'avant.

N'utilisez pas l'insert (poussez-le vers le haut) :

- avec les lessives en gel ou en poudre,
- pour les programmes avec **Prélavage** et option **Heure de fin**.



## Entretien



- **Risque d'électrocution ! Débranchez la prise !**
- **Risque d'explosion ! N'utilisez pas de solvants.**

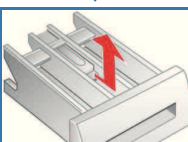
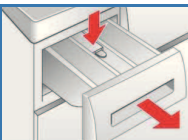
### Carrosserie du lave-linge, bandeau de commande

- Enlevez immédiatement les résidus de lessive.
- Nettoyez à l'aide d'un chiffon doux et humide.
- Le nettoyage au jet d'eau est interdit.

### Nettoyage du bac à produits...

... s'il reste de la lessive ou de l'assouplissant.

1. Tirez, appuyez sur l'insert et retirez complètement le bac.
2. Retirez l'insert en le poussant avec un doigt de bas en haut.
3. Nettoyez les différents compartiments et l'insert avec de l'eau et une brosse, puis séchez-les.
4. Placez l'insert qui doit s'encliqueter (introduisez le cylindre sur la tige de guidage).
5. Remettez le bac à produits en place.



Laissez le bac à produits ouvert pour qu'il puisse sécher complètement.

### Tambour

Utilisez un produit d'entretien sans chlore. N'utilisez jamais de paille de fer.

### Détartrage Pas de linge dans le lave-linge !

Aucun détartrage n'est nécessaire si la lessive est convenablement dosée. Si un détartrage s'avère tout de même nécessaire, suivez les instructions du fabricant de détartrant. Vous pouvez vous procurer du détartrant adapté par le biais de notre site Internet ou de notre service après-vente (page 13).

## Indications de la zone d'affichage (selon le modèle)

Hublot ouvert ?	Fermez correctement le hublot ; du linge est peut-être coincé.
Robinet d'eau fermé ?	Ouvrez complètement le robinet d'arrivée d'eau ; flexible d'alimentation plié/coincé ; nettoyez le filtre → Page 11 ; pression d'eau trop faible.
Pompe bouchée !	Pompe d'évacuation bouchée ; nettoyez la pompe d'évacuation. → Page 11 Flexible d'évacuation/tuyau d'évacuation bouché ; nettoyez le flexible au niveau du siphon. → Page 11
Pause Rajout imposs. ; Niveau d'eau trop élevé ou Température trop élevée	Il n'est pas possible de rajouter du linge. Pour poursuivre le programme, appuyez sur <b>Départ</b> /Rajout de linge.
F: 23	Présence d'eau dans le bac du fond, défaut d'étanchéité du lave-linge. Contactez le service après-vente.
F: 34	Hublot non verrouillable. Ouvrez le hublot, puis fermez-le (il doit faire « clac ») ; mettez le lave-linge hors tension puis sous tension ; sélectionnez le programme ; effectuez les réglages ; lancez le programme.
Autres indications	Mettez le lave-linge hors tension, patientez 5 secondes puis remettez-le sous tension. Si l'indication réapparaît, contactez le service après-vente. → Page 13

## Conseils anti-engorgement

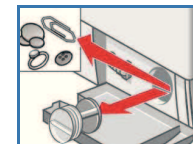
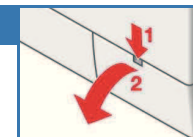


- **Risque de brûlure !**  
Attendez que le bain lessiviel ait refroidi.
- Fermez le robinet d'arrivée d'eau !

### Pompe d'évacuation

Placez le sélecteur sur **Arrêt** et débranchez la prise.

1. Ouvrez la trappe de service et retirez-la.
2. Détachez le tuyau de vidange de son support. Retirez son bouchon, laissez s'évacuer le bain lessiviel. Remettez le bouchon en place.
3. Dévissez délicatement le bouchon de la pompe (eau résiduelle).
4. Nettoyez l'intérieur, le filetage du bouchon de la pompe et le carter de la pompe (le rotor de la pompe d'évacuation doit pouvoir tourner librement).
5. Remplacez le bouchon de la pompe et revissez-le. La poignée doit être à la verticale. Remettez le tuyau de vidange sur son support.
6. Remettez la trappe de service en place puis refermez-la.

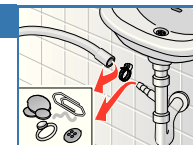


Pour empêcher que, lors du prochain lavage, de la lessive passe directement à l'égout sans avoir servi : versez 1 litre d'eau dans le compartiment **II** et démarrez le programme **Vidange**.

### Flexible d'évacuation sur siphon

Placez le sélecteur sur **Arrêt** et débranchez la prise.

1. Desserrez le collier du flexible, retirez avec précaution le flexible (eau résiduelle).
2. Nettoyez le flexible et le raccord du siphon.
3. Remettez le flexible et fixez-le avec le collier.



### Filtre au niveau de l'arrivée d'eau

#### Risque d'électrocution

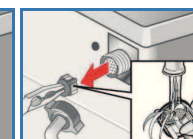
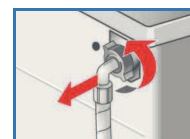
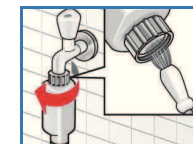
*Ne plongez jamais l'Aqua-Stop dans l'eau (ce dispositif de sécurité comporte une vanne électrique).*

Pour éliminer toute pression d'eau dans le flexible d'alimentation :

1. Fermez le robinet d'arrivée d'eau !
2. Sélectionnez n'importe quel programme (sauf Essorage/Vidange).
3. Appuyez sur **Départ**/Rajout de linge. Laissez fonctionner le programme pendant 40 secondes environ.
4. Placez le sélecteur sur **Arrêt**. Débranchez la prise.




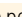
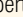
Pour nettoyer le filtre :

5. Débranchez le flexible du robinet d'arrivée d'eau. Nettoyez le filtre avec une petite brosse.
- et/ou** sur les modèles Standard et Aqua-Secure :  
Débranchez le flexible au dos du lave-linge, sortez le filtre à l'aide d'une pince et nettoyez-le.
6. Raccordez le flexible et vérifiez son étanchéité.





## Que faire si...

- ... de l'eau s'écoule :
  - Raccordez correctement/remplacez le flexible d'évacuation.
  - Serrez à fond le raccord du flexible d'alimentation.
- ... l'eau n'arrive pas au lave-linge :
  - Avez-vous bien appuyé sur **Départ/Rajout** de linge ?
  - Avez-vous bien ouvert le robinet d'arrivée d'eau ?
  - Le filtre est peut-être bouché ? Nettoyez le filtre. → *Page 11*
  - Le flexible d'alimentation est peut-être plié ou coincé ?
- ... le hublot refuse de s'ouvrir :
  - La fonction de sécurité est active. Interruption du programme ? → *Page 4*
  - Auriez-vous sélectionné **Cuve pleine**  (sans essorage final) ? → *Pages 3, 4*
  - L'ouverture n'est possible qu'avec le déverrouillage de secours ? → *Page 13*
- ... le programme ne démarre pas :
  - Avez-vous bien appuyé sur **Départ/Rajout** de linge? Auriez-vous sélectionné une **Heure de fin** ?
  - Avez-vous bien fermé le hublot ?
  - Sécurité enfants active ? Désactivation → *Page 5*
- ... le bain lessiviel n'est pas évacué :
  - Auriez-vous sélectionné **Cuve pleine**  (sans essorage final) ? → *Pages 3, 4*
  - Nettoyez la pompe d'évacuation. → *Page 11*
  - Nettoyez le tuyau d'évacuation et/ou le flexible d'évacuation.
- ... l'eau n'est pas visible dans le tambour :
  - Il ne s'agit pas d'un défaut. Le niveau d'eau est trop bas pour être vu.
- ... le résultat de l'essorage n'est pas satisfaisant. Linge gorgé d'eau/trop humide :
  - Il ne s'agit pas d'un défaut. Le système de détection anti-balourd a interrompu l'essorage car le linge n'était pas réparti de manière homogène.
  - Répartissez différemment les petits articles de linge et les gros dans le tambour.
  - Auriez-vous sélectionné **Repassage facile**  ? → *Page 5*
  - Auriez-vous sélectionné une vitesse d'essorage trop faible ? → *Page 5*
- ... la durée du programme change au cours du cycle de lavage :
  - Il ne s'agit pas d'un défaut. Le déroulement du programme fait l'objet d'une optimisation pour l'étape de lavage en cours. Ceci peut entraîner une modification de la durée du programme dans la zone d'affichage.
- ... l'essorage est amorcé plusieurs fois de suite :
  - Il ne s'agit pas d'un défaut. Le système de détection anti-balourd tente de mieux répartir la charge de linge dans le tambour.
- ... il reste de l'eau dans le compartiment de l'additif  :
  - Il ne s'agit pas d'un défaut. L'efficacité de l'additif n'est pas compromise.
  - Nettoyez l'insert si nécessaire. → *Page 10*
- ... des odeurs se dégagent du lave-linge :
  - Exécutez le programme **Blanc/Couleurs 90 °C** sans linge. Employez de la lessive utilisable à toutes les températures.
- ... le symbole  est allumé : Si de la mousse sort du bac à produits :
  - Auriez-vous utilisé trop de lessive ?
  - Mélangez 1 cuillère à soupe d'assouplissant à ½ litre d'eau et versez le tout dans le compartiment **II** (*pas avec les textiles de plein air ou contenant du duvet !*).
  - Lors du prochain lavage, diminuez la quantité de lessive utilisée.
- ... le lave-linge fait du bruit, vibre et se déplace pendant l'essorage.
  - Avez-vous bloqué les pieds du lave-linge ?
  - Bloquez les pieds du lave-linge. → *Notice d'installation*
  - Les brides de transport sont-elles retirées ?
  - Retirez les brides de transport. → *Notice d'utilisation*
- ... des bruits anormaux se font entendre lors de l'essorage et de la vidange :
  - Nettoyez la pompe d'évacuation. → *Page 11*
- ... la zone d'affichage ou les voyants ne fonctionnent pas lorsque le lave-linge est en marche :
  - Coupure de courant ?
  - Fusible grillé ? Disjoncteur déclenché ? Remplacez le fusible/renclechez le disjoncteur.
  - Mode « économies d'énergie » actif ? → *Page 1*
  - Si cette panne se reproduit, contactez le service après-vente.
- ... le programme est plus long que d'habitude.
  - Il ne s'agit pas d'un défaut. Le système de détection anti-balourd répartit la charge de linge en faisant démarrer plusieurs fois le tambour.
  - Il ne s'agit pas d'un défaut. Le système de contrôle de mousse est actif. Plusieurs rinçages sont ajoutés.

## Que faire si...

- ... il reste des résidus de lessive sur le linge :
    - Les lessives sans phosphate contiennent parfois des résidus insolubles dans l'eau.
    - Sélectionnez **Rinçage** ou brossez le linge après le lavage.
    - Utilisez de la lessive liquide.
  - ... au moment de rajouter du linge, **Départ/Rajout de linge** clignote et un signal se fait entendre :
    - Le niveau d'eau est trop élevé. Fermez immédiatement le hublot.
    - Pour poursuivre le programme, appuyez sur **Départ/Rajout** de linge.
- Si vous ne parvenez pas vous-même à remédier au problème (arrêt/remise en marche) ou si une réparation s'impose :
- Placez le sélecteur sur **Arrêt** et débranchez la prise.
  - Fermez le robinet d'arrivée d'eau et contactez le service après-vente. → *Page 13*

## Déverrouillage de secours en cas de coupure de courant, par exemple



Le programme redémarre lorsque l'électricité est rétablie. Toutefois, il est possible de retirer le linge en ouvrant le hublot :



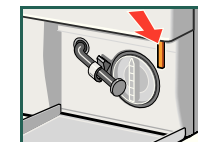
### Risque de brûlure !

*Le bain lessiviel et le linge peuvent être très chauds. Le cas échéant, laissez-les d'abord refroidir.*

*Ne saisissez pas le tambour s'il tourne encore.*

*N'ouvrez pas le hublot tant que vous voyez de l'eau à travers la vitre.*

1. Placez le sélecteur sur **Arrêt** et débranchez la prise.
2. Vidangez le bain lessiviel. → *Page 11*
3. Tirez le verrouillage de secours vers le bas à l'aide d'un outil et relâchez. Le hublot peut maintenant être ouvert.



## Service après-vente

Si vous ne pouvez pas remédier vous-même au problème (Que faire si..., → *Pages 12, 13*), veuillez vous adresser à notre service après-vente. Nous nous efforcerons de trouver une solution pour vous éviter le déplacement d'un technicien.

Vous trouverez dans le répertoire du service après-vente (selon le modèle) les données permettant de contacter le service après-vente le plus proche.

- **FR** 01 40 10 11 00
- **B** 070 222 141
- **CH** 0848 840 040

Veuillez indiquer au service après-vente le numéro de série (E-Nr.) et le numéro de fabrication (FD) de votre lave-linge.

E-Nr. \_\_\_\_\_ FD \_\_\_\_\_

Numéro de série                      Numéro de fabrication

*Ces numéros se trouvent :  
à l'intérieur du hublot\* / sur la trappe de service ouverte\*  
et à l'arrière du lave-linge.  
\*selon le modèle*

**Ayez confiance en la compétence du fabricant.** Faites appel à nous. Vous aurez ainsi la garantie que la réparation est effectuée par des techniciens dûment formés, avec des pièces de rechange d'origine.



Lave-linge



**BOSCH**

fr Notice d'utilisation