

# Vaše pračka

**Blahopřejeme!** Rozhodli jste se pro moderní, vysoce kvalitní domácí spotřebič značky Bosch. Pračka se vyznačuje nízkou spotřebou vody a energie.

U každé pračky, která opouští náš výrobní závod, je pečlivě přezkoušena její funkce a bezchybný stav.

Další informace o našich výrobcích, náhradních dílech, službách a našem příslušenství najdete na našich internetových stránkách [www.bosch-home.com](http://www.bosch-home.com) nebo kontaktujte naše středisko servisní služby.

Kontaktní údaje nejbližší servisní služby najdete zde, resp. v seznamu servisních služeb (v závislosti na modelu).  
- CZ 251.095.546

**Ekologická likvidace**  
Obal ekologicky zlikvidujte. Tento spotřebič je označen v souladu s evropskou směrnicí 2002/96/ES o starých elektrických a elektronických přístrojích (waste electrical and electronic equipment - WEEE). Směrnice platná v zemích EU dává způsob navrácení nebo recyklace starých zařízení.

**Obsah**

Strana

- Použití k určenému účelu ..... 1
- Programy ..... 1
- Nastavení a přizpůsobení programu ..... 3
- Praní ..... 3/4
- Po praní ..... 4
- Individuální nastavení ..... 5/6
- Důležitá upozornění ..... 6
- Přehled programů ..... 7
- Bezpečnostní pokyny ..... 8
- Hodnoty spotřeby ..... 8
- Péče ..... 9
- Pokyny na displeji ..... 9
- Údržba ..... 10
- Co dělat, když...? ..... 11

**Ochrana životního prostředí/Pokyny pro úsporu**

- Využívejte maximální množství prádla pro příslušný program.
- Normálně zašpiněné prádlo perte bez předpírky.
- Prací prostředky dávkujte podle údajů výrobce a tvrdosti vody.
- Pokud budete prádlo následně sušit v sušičce, rychlost odstředování zvolte podle návodu výrobce sušičky.

## Použití k určenému účelu

- výhradně k použití v domácnosti,
- k praní textilií vhodných pro praní v pračce a vlny určené pro ruční praní v pracím roztoku,
- k provozu pouze se studenou nebo se studenou a teplou (max. 60 °C) pitnou vodou (v závislosti na modelu) a běžnými pracími a ošetrovacími prostředky, které jsou vhodné pro použití v pračkách.

- Dodržujte bezpečnostní pokyny uvedené na strana 8!
- Nenechávejte děti bez dozoru v blízkosti pračky.
- Pračku nesmí spouštět děti a neinstruované osoby.
- Domácí zvířata udržujte v dostatečné vzdálenosti od pračky.

Pračku uveďte do provozu až po přečtení tohoto návodu a samostatného návodu k instalaci!

## Programy

Podrobný přehled programů → strana 7.  
Teplotu a rychlost odstředování lze zvolit individuálně, v závislosti na zvoleném programu a postupu programu.

Baumwolle (bavlna)	odolné textilie
+ Vorwäsche (předpírka)	odolné textilie, předpírka
Pflegeleicht (nemačkové prádlo)	nemačkové textilie
+ Vorwäsche (předpírka)	nemačkové textilie, předpírka
Schnell/Mix (rychlý/mix)	různé druhy prádla
Fein/Seide (jemné/hedvábi)	choulostivé prací textilie
Wolle (vlna)	vlna vhodná pro ruční praní/praní v pračce
Spülen/Schleudern (máchání/ odstředování)	ručně praného prádla, aktivované tlačítko Wasser plus (voda plus); pokud má být provedeno pouze odstředování, tlačítko deaktivujete
Abpumpen (odčerpání)	máchací vody při (bez závěrečného odstředování)
Extra Kurz 15' (extra krátký) 15'	krátký program
Jeans/Dunkle Wäsche (nemačkové prádlo plus)	tmavé textilie
Blusen/Hemden (haleky/koš.)	nežehlivé košile
Daunen (Peří)	prací oděvy plněné peřím → strana 6
Sportswear (sportovní oděvy)	textilie z mikrovlnáka, na prádlo nepoužívejte aviváž
AllergiePlus (senzitivní)	odolné textilie

## Příprava

Odborná instalace se provádí podle samostatného návodu k instalaci.

**Zkontrolujte pračku**

- Nikdy nepoužívejte poškozenou pračku!
- Kontaktujte servisní službu!

**Zapojte síťovou zástrčku**

Pouze suchýma rukama! Síťový kabel uchopte za zástrčku!

**Otevřete vodovodní kohoutek**

Před prvním praním nechte jednou proběhnout praní bez prádla → strana 9.

**Třídění a vložení prádla**

Řiďte se pokyny pro ošetrování prádla od výrobce! Podle údajů na visačkách. Prádlo roztráďte podle druhu, zašpinění a teploty. Nepřekračujte přípustné plnicí množství → strana 7. Dodržujte Důležitá upozornění! → strana 6. Vkládejte malé a velké kusy prádla.

**Naplnění pracího a ošetrovacího prostředku**

Dávkujte podle: množství prádla, zašpinění, tvrdosti vody (informujte se u své vodárny) a údajů výrobce. U modelů bez vložky pro tekuté prací prostředky: Tekuté prací prostředky naplňte do příslušné dávkovací nádobky a vložte do bubnu.

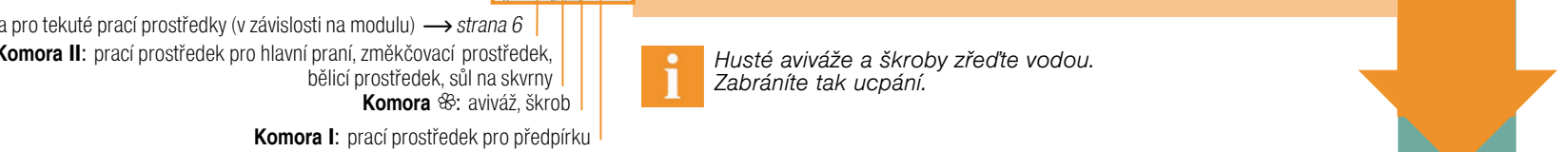
**Otevřete vodovodní kohoutek**

Vložka pro tekuté prací prostředky (v závislosti na modulu) → strana 6.

**Komora II:** prací prostředek pro hlavní praní, změkčovací prostředek, bělicí prostředek, sůl na skvrny

**Komora I:** prací prostředek pro předpírku

**Husté aviváže a škroby zředte vodou. Zabráňte tak ucpání.**



## Nastavení a přizpůsobení programu\*\*

**Přídavné funkce**

Speed Perfect Eco Perfect Bügelleicht Wasser plus

**Displej/tlačítka volby**

20 30 40 60 90

400 600 800 1200 1800

**Volič programů**

Aus AllergiePlus Sportswear Daunen Blusen/Hemden Jeans/ Dunkle Wäsche Extra Kurz 15' Abpumpen Spülen/Schleudern

Baumwolle + Vorwäsche Pflegeleicht + Vorwäsche Schnell/Mix Fein/Seide Wolle

**Start/Doplnění**

Start Nachlegen

**\*\*Pokud na displeji svítí symbol ☹, je aktivní dětská pojistka → deaktivujte ji, strana 5.**

Přídavné funkce a tlačítka volby → Individuální nastavení, strana 5.

**Stiskněte Start/Nachlegen (start/doplnění)**

Všechna tlačítka jsou citlivá, stačí lehký dotek! Při delším dotyku tlačítka ⌚ (doba skončení) se automaticky spustí průběh možností nastavení.

Volič programů pro zapnutí a vypnutí pračky a pro volbu programu. Lze otáčet v obou směrech.

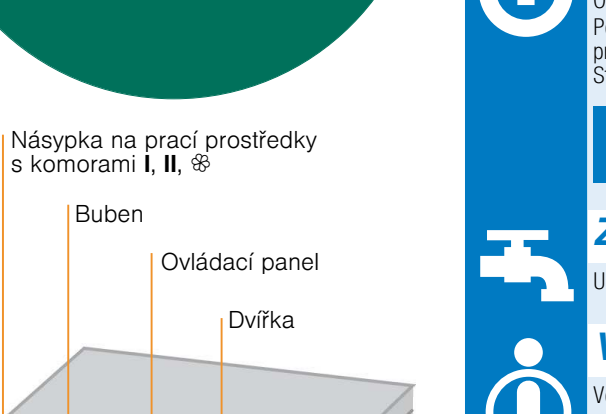
**Ukazatel stavu**

Praní, máchání, odstředování, délka programu, konec programu (-0-)

Dětská pojistka → strana 5

Otevřete dvířka, doplňte prádlo → strana 4, 5

## Praní



## Vyjmutí prádla

Otevřete dvířka a vyjměte prádlo. Pokud je aktivní ☹ (bez závěrečného odstředování): Nastavte volič programů na **Abpumpen (odčerpání)** nebo zvolte rychlost odstředování. Stiskněte **Start/Nachlegen (start/doplnění)**.

**Zavřete vodovodní kohoutek**

U modelů s Aqua-Stop není nutné → upozornění v návodu k instalaci.

## Vypnutí

Volič programů nastavte na **Aus (vyp.)**.

## Konec programu, když...

...zhasne tlačítko Start/Nachlegen (start/doplnění) a na displeji se zobrazí -0-.  
Upozornění: Pokud je osvětlení displeje vypnuté, stiskněte libovolné tlačítko → Energeticky úsporný režim, strana 5.

## Přerušení programu

U programů s vysokou teplotou:  
- Nechte prádlo vychladnout: Stiskněte **Spülen/Schleudern (máchání/ odstředování)**.  
- Stiskněte **Start/Nachlegen (start/doplnění)**.  
U programů s nízkou teplotou:  
- Zvolte program **Spülen/Schleudern (máchání/odstředování)** (deaktivujte tlačítko **Wasser plus (voda plus)** nebo **Abpumpen (odčerpání)**.)  
- Stiskněte **Start/Nachlegen (start/doplnění)**.

## Změna programu, když...

...jste nedopatřením zvolili nesprávný program:  
- Zvolte program znovu.  
- Stiskněte tlačítko **Start/Nachlegen (start/doplnění)**. Nový program začne od začátku.  
Upozornění: Při velkém množství vody, vysoké teplotě nebo během odstředování jsou dvířka z bezpečnostních důvodů zablokovaná.  
Pro pokračování programu stiskněte tlačítko **Start/Nachlegen (start/doplnění)**.

## Doplnění prádla, když... → strana 5

... jste stiskli **Start/Nachlegen (start/doplnění)** a na displeji se pak rozsvítí **oba** symboly **☹5 + ⌚**. Pokud svítí **☹5**, nelze dvířka otevřít. Stiskněte tlačítko **Start/Nachlegen (start/doplnění)**.

## Individuální nastavení

**Tlačítka volby**

Před spuštěním programu a když zvolený program běží, můžete změnit rychlost odstředování a teplotu. Výsledek závisí na fázi, ve které se program nachází.

⌚ (teplota °C)

Zobrazenou teplotu praní můžete změnit. Maximální zvolitelná teplota praní závisí na nastaveném programu.

⌚ (doba skončení)

Při zvolení programu se zobrazí příslušná délka programu. Start programu můžete před jeho spuštěním odložit. Doba skončení lze nastavit v hodinových krocích, max. 24 h. Stiskněte tlačítko ⌚ (doba skončení) tolikrát, dokud se nezobrazí požadovaný počet hodin (h = hodina). Stiskněte **Start/Nachlegen (start/doplnění)**.

⌚ (rychlost odstředování v ot/min) ☹ (bez závěrečného odstředování)

Zobrazenou rychlost odstředování můžete změnit. Maximální zvolitelná rychlost odstředování závisí na modulu a nastaveném programu.

**Přídavné funkce** → Přehled program, strana 7

SpeedPerfect ☹☹☹ Pro praní po kratší dobu se srovnatelnou účinností praní jako u standardního programu. Maximální plnicí množství → Přehled programů, strana 7.

EcoPerfect ☹☹☹ Pro úsporu energie se srovnatelnou účinností praní jako u standardního programu.

Bügelleicht (snadné žehlení) Speciální průběh odstředování s následovným načechráním. Setrné závěrečné odstředování - mírně zvýšená zbývající vlhkost prádla.

Wasser plus (voda plus) Zvýšená hladina vody a dodatečný máchací cyklus, prodloužená doba praní. Pro oblasti s velmi měkkou vodou nebo pro další zlepšení výsledku máchání.

**Dětská pojistka**

☹ na displeji

Zajištění pračky proti neúmyslné změně nastavených funkcí. **ZAP/VYP:** po spuštění/skončení programu držte cca 5 s stisknuté tlačítko **Start/Nachlegen (start/doplnění)**. Upozornění: Dětská pojistka může zůstat aktivovaná až do příštího spuštění programu i po vypnutí pračky! Potom před spuštěním programu dětskou pojistku deaktivujte a příp. znovu aktivujte po spuštění programu.

Upozornění:  
- Symbol ☹ svítí: Dětská pojistka je aktivní.  
- Symbol ☹ bliká: Dětská pojistka je aktivní a bylo změněno nastavení voliče programů. Abyste zabránili přerušení programu, nastavte volič programů zpět na výchozí program, symbol ☹ se znovu rozsvítí.

**Doplnění prádla**

☹5 + ⌚ na displeji

Pokud chcete po spuštění programu doplnit ještě další kusy prádla, stiskněte tlačítko **Start/Nachlegen (start/doplnění)**. Spotřebič zkontroluje, zda ještě lze doplnit prádlo. Svítí **☹5 + ⌚**: Doplnění je možné. Bliká **☹5**: Počkejte, dokud nebude svítit **☹5 + ⌚**. Upozornění: Dvířka otevřete teprve tehdy, když svítí **oba** symboly **☹5 + ⌚**. **☹5**: Nelze doplnit prádlo.

Upozornění: Při velkém množství vody, vysoké teplotě nebo během odstředování jsou dvířka z bezpečnostních důvodů zablokovaná.  
Pro pokračování programu stiskněte tlačítko **Start/Nachlegen (start/doplnění)**.

**Úsporný režim**

Osvětlení displeje zhasne po několika minutách, bliká **Start/Nachlegen (start/doplnění)**. Pro aktivaci osvětlení stiskněte libovolné tlačítko.

**Start/Nachlegen (start/doplnění)**

Pro spuštění programu nebo doplnění prádla a pro aktivaci/deaktivaci dětské pojistky.

## Praní

## Individuální nastavení

**Signál**

1. Aktivujte režim nastavení hlasitostí signálu

Nastavte na 1 krok, svítí displej

Zvolte a držte 1 krok, uvolněte

**Signály tlačítek**

**Upozorňující signály**

Nastavte hlasitost\* 1 krok Nastavte hlasitost\* Nastavte na \*

\* Příp. stiskněte vícekrát

2. Nastavte hlasitost pro...

Nastavte hlasitost\* Nastavte hlasitost\* Nastavte na \*

**Důležitá upozornění**

**Seřete prádlo i pračku**

- Při dávkování všech pracích / pomocných a čistících prostředků dbejte bezpodmínečně pokynů výrobce.
- Vyprázdněte kapsy.
- Pozor na kovové předměty (kancelářské sponky atd.).
- Choulostivé prádlo perte v síťce/sáčku (punčochy, záclony, podprsenky s ramínky).
- Zavřete zipy, zapněte knoflíky na povlečení.
- Kartáčkem odstraňte písek z kapes a záhybů.
- Záclonové šnury odstraňte nebo je zavazte do sítěky či sáčku.

**Různé silně zašpiněné prádlo**

lehce Nové prádlo perte zvlášť.  
Bez předpírky. Příp. zvolte přídavnou funkci speedPerfect ☹☹☹.

příp. skvrny předem ošetřete.  
Příp. skvrny předem ošetřete.

silně Vložte menší množství prádla. Zvolte program s předpírkou.

**Namáčení**

Vložte pouze prádlo stejné barvy.

Do komory II naplňte namáčeči prostředek/prací prostředek podle pokynů výrobce. Volič programů nastavte na **Baumwolle (bavlna) 30 °C** a stiskněte **Start/Nachlegen (start/doplnění)**. Cca po 10 minutách stiskněte **Start/Nachlegen (start/doplnění)**. Po uplynutí požadované doby namáčení znovu stiskněte **Start/Nachlegen (start/doplnění)**, pokud se má v programu pokračovat, nebo program změňte.

**Škrobení**

Prádlo by nemělo být ošetřené aviváží.

Škrobení lze provádět tekutým škrobem v rámci všech pracích programů. Škrob dávkujte podle údajů výrobce do náspyky pro aviváž ☹ (příp. jí předem vyčistěte).

**Barvení/odbarvování**

Barvení lze provádět pouze v rozsahu běžném v domácnosti. Sůl může poškodit uslechlou ocel! Dodržujte pokyny výrobce barvicího prostředku! **Neodbarvujte** prádlo v pračce!

**Daunen (Peří)**

Prádlo nesmí být ošetřeno aviváží.

Perte pouze peřové oděvy, nikoli peřové polštáře a přikrývky. Velké kusy perte jednotlivě. Prací prostředky dávkujte úsporně. Oděvy poté nechte usušit v sušičce, aby nedošlo ke slepení peří.

**Vložka pro tekuté prací prostředky**

v závislosti na modelu

Pro dávkování tekutých pracích prostředků použijte vložku:  
- Zcela vyjměte náspyku na prací prostředky → strana 9  
- Vložku posuňte dopředu a nechte ji zaskočit.  
Vložku nepoužívejte (posuňte ji nahoru): u gelových pracích prostředků, u programů s předpírkou + **Vorwäsche (předpírka)**

## Individuální nastavení

**Důležitá upozornění**

**Seřete prádlo i pračku**

- Při dávkování všech pracích / pomocných a čistících prostředků dbejte bezpodmínečně pokynů výrobce.
- Vyprázdněte kapsy.
- Pozor na kovové předměty (kancelářské sponky atd.).
- Choulostivé prádlo perte v síťce/sáčku (punčochy, záclony, podprsenky s ramínky).
- Zavřete zipy, zapněte knoflíky na povlečení.
- Kartáčkem odstraňte písek z kapes a záhybů.
- Záclonové šnury odstraňte nebo je zavazte do sítěky či sáčku.

**Různé silně zašpiněné prádlo**

lehce Nové prádlo perte zvlášť.  
Bez předpírky. Příp. zvolte přídavnou funkci speedPerfect ☹☹☹.

příp. skvrny předem ošetřete.  
Příp. skvrny předem ošetřete.

silně Vložte menší množství prádla. Zvolte program s předpírkou.

**Namáčení**

Vložte pouze prádlo stejné barvy.

Do komory II naplňte namáčeči prostředek/prací prostředek podle pokynů výrobce. Volič programů nastavte na **Baumwolle (bavlna) 30 °C** a stiskněte **Start/Nachlegen (start/doplnění)**. Cca po 10 minutách stiskněte **Start/Nachlegen (start/doplnění)**. Po uplynutí požadované doby namáčení znovu stiskněte **Start/Nachlegen (start/doplnění)**, pokud se má v programu pokračovat, nebo program změňte.

**Škrobení**

Prádlo by nemělo být ošetřené aviváží.

Škrobení lze provádět tekutým škrobem v rámci všech pracích programů. Škrob dávkujte podle údajů výrobce do náspyky pro aviváž ☹ (příp. jí předem vyčistěte).

**Barvení/odbarvování**

Barvení lze provádět pouze v rozsahu běžném v domácnosti. Sůl může poškodit uslechlou ocel! Dodržujte pokyny výrobce barvicího prostředku! **Neodbarvujte** prádlo v pračce!

**Daunen (Peří)**

Prádlo nesmí být ošetřeno aviváží.

Perte pouze peřové oděvy, nikoli peřové polštáře a přikrývky. Velké kusy perte jednotlivě. Prací prostředky dávkujte úsporně. Oděvy poté nechte usušit v sušičce, aby nedošlo ke slepení peří.

**Vložka pro tekuté prací prostředky**

v závislosti na modelu

Pro dávkování tekutých pracích prostředků použijte vložku:  
- Zcela vyjměte náspyku na prací prostředky → strana 9  
- Vložku posuňte dopředu a nechte ji zaskočit.  
Vložku nepoužívejte (posuňte ji nahoru): u gelových pracích prostředků, u programů s předpírkou + **Vorwäsche (předpírka)**



# Vaše pračka

**Blahopřejeme!** Rozhodli jste se pro moderní, vysoce kvalitní domácí spotřebič značky Bosch. Pračka se vyznačuje nízkou spotřebou vody a energie.

U každé pračky, která opouští náš výrobní závod, je pečlivě přezkoušena její funkce a bezchybný stav.

Další informace o našich výrobcích, náhradních dílech, službách a našem příslušenství najdete na našich internetových stránkách [www.bosch-home.com](http://www.bosch-home.com) nebo kontaktujte naše středisko servisní služby.

Kontaktní údaje nejbližší servisní služby najdete zde, resp. v seznamu servisních služeb (v závislosti na modelu).  
– CZ 251.095.546

## Ekologická likvidace



Obal ekologicky zlikvidujte. Tento spotřebič je označen v souladu s evropskou směrnicí 2002/96/ES o starých elektrických a elektronických přístrojích (waste electrical and electronic equipment - WEEE). Směrnice platná v zemích EU udává způsob navrácení nebo recyklace starých zařízení.

## Obsah

	Strana
■ Použití k určenému účelu .....	1
■ Programy .....	1
■ Nastavení a přizpůsobení programu .....	3
■ Praní .....	3/4
■ Po praní .....	4
■ Individuální nastavení .....	5/6
■ Důležitá upozornění .....	6
■ Přehled programů .....	7
■ Bezpečnostní pokyny .....	8
■ Hodnoty spotřeby .....	8
■ Péče .....	9
■ Pokyny na displeji .....	9
■ Údržba .....	10
■ Co dělat, když...? .....	11



## Ochrana životního prostředí/Pokyny pro úsporu

- Využívejte maximální množství prádla pro příslušný program.
- Normálně zašpiněné prádlo perte bez předpírky.
- Prací prostředky dávkujte podle údajů výrobce a tvrdosti vody.
- Pokud budete prádlo následně sušit v sušičce, rychlost odstředování zvolte podle návodu výrobce sušičky.

## Použití k určenému účelu

- výhradně k použití v domácnosti,
- k praní textilií vhodných pro praní v pračce a vlny určené pro ruční praní v pracím roztoku,
- k provozu pouze se studenou nebo se studenou a teplou (max. 60 °C) pitnou vodou (v závislosti na modelu) a běžnými pracími a ošetřovacími prostředky, které jsou vhodné pro použití v pračkách.



- Dodržujte bezpečnostní pokyny uvedené na strana 8!
- Nenechávejte děti bez dozoru v blízkosti pračky.
- Pračku nesmí spouštět děti a neinstruované osoby.
- Domácí zvířata udržujte v dostatečné vzdálenosti od pračky.



Pračku uveďte do provozu až po přečtení tohoto návodu a samostatného návodu k instalaci!

## Programy

Podrobný přehled programů → strana 7.  
Teplotu a rychlost odstředování lze zvolit individuálně, v závislosti na zvoleném programu a postupu programu.

<b>Baumwolle (bavlna)</b>	odolné textilie
<b>+ Vorwäsche (předpírka)</b>	odolné textilie, předpírka
<b>Pflegeleicht (nemačkové prádlo)</b>	nemačkové textilie
<b>+ Vorwäsche (předpírka)</b>	nemačkové textilie, předpírka
<b>Schnell/Mix (rychlý/mix)</b>	různé druhy prádla
<b>Fein/Seide (jemné/hedvábí)</b>	choulostivé prací textilie
<b>Wolle (vlna)</b>	vlna vhodná pro ruční praní/praní v pračce
<b>Spülen/Schleudern (máčení/odstředování)</b>	ručně praného prádla, aktivované tlačítko <b>Wasser plus</b> (voda plus); pokud má být provedeno pouze odstředování, tlačítko deaktivujte
<b>Abpumpen (odčerpání)</b>	máčení vody při (bez závěrečného odstředování)
<b>Extra Kurz 15' (extra krátký) 15'</b>	krátký program
<b>Jeans/Dunkle Wäsche (nemačkové prádlo plus)</b>	tmavé textilie
<b>Blusen/Hemden (haleky/koš.)</b>	nežehlivé košile
<b>Daunen (Peří)</b>	prací oděvy plněné peřím → strana 6
<b>Sportswear (sportovní oděvy)</b>	textilie z mikrovlákn, na prádlo nepoužívejte aviváž
<b>AllergiePlus (senzitivní)</b>	odolné textilie

## Příprava



Odborná instalace se provádí podle samostatného návodu k instalaci.



### Zkontrolujte pračku

- Nikdy nepoužívejte poškozenou pračku!
- Kontaktujte servisní službu!



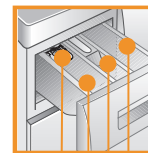
### Zapojte síťovou zástrčku



Pouze suchýma rukama! Síťový kabel uchopte za zástrčku!



### Otevřete vodovodní kohoutek



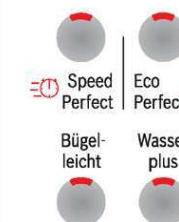
Vložka pro tekuté prací prostředky (v závislosti na modulu) → strana 6

**Komora II:** prací prostředek pro hlavní praní, změkčovací prostředek, bělicí prostředek, sůl na skvrny

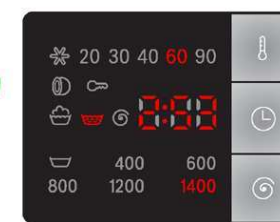
**Komora** ☞: aviváž, škrob

**Komora I:** prací prostředek pro předpírku

## Přidavné funkce



## Displej/tlačítka volby



## Volič programu



* - 90 °C	⌄ (teplota)	Volba teploty (* =
1 - 24 h	⌚ (doba skončení)	Skončení programu
⌋ - 1 400*	⌚ (ot/min)	Volba rychlosti odstředování nebo ⌋ (bez závěrečné ležet v poslední má
Ukazatel stavu		Ukazatele průběhu p
☼ ☽ ☿ - 0 -		Praní, máčení, ods
☼		programu (-0-)
⌚		Dětská pojistka → s
⌚		Otevřete dvířka, dop

**Před prvním praním**  
nechte jednou proběhnout praní bez prádla → strana 9.

## Třídění a vložení prádla

Řiďte se pokyny pro ošetřování prádla od výrobce!  
Podle údajů na visačkách.  
Prádlo roztrďte podle druhu, zašpinění a teploty.  
Nepřekračujte přípustné množství → strana 7.

*Dodržujte Důležitá upozornění!* → strana 6

Vkládejte malé a velké kusy prádla.

Zavřete dvířka. Nepřiskřípněte prádlo mezi dvířka a gumové těsnění.

## Naplnění pracího a ošetřovacího prostředku

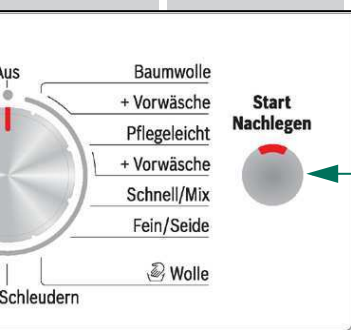
Dávkujte podle:  
množství prádla, zašpinění, tvrdosti vody (informujte se u své vodárny)  
a údajů výrobce.

U modelů bez vložky pro tekuté prací prostředky:  
Tekutý prací prostředek naplňte do příslušné dávkovací nádoby a vložte  
do bubnu.

**i** Husté aviváže a škroby zředte vodou.  
Zabráníte tak ucpání.

## Nastavení a přizpůsobení programu\*\*

Programů Start/Doplnění



(studená)

za...

ředování (\*v závislosti na modelu)  
čného odstředování, prádlo zůstane  
chací vodě, displej - - -)

rogramu:

středování, délka programu, konec

strana 5

plňte prádlo → strana 4, 5

**i** \*\*Pokud na displeji svítí symbol ∞,  
je aktivní dětská pojistka  
→ deaktivujte ji, strana 5.

Přidavné funkce a tlačítka volby  
→ Individuální nastavení, strana 5.

**Stiskněte Start/Nachlegen  
(start/doplnění)**

**i** Všechna tlačítka jsou citlivá, stačí  
lehký dotek! Při delším dotyku  
tlačítka ⏸ (doba skončení) se  
automaticky spustí průběh možností  
nastavení.

**i** Volič programů pro zapnutí  
a vypnutí pračky a pro volbu  
programu. Lze otáčet v obou  
směrech.

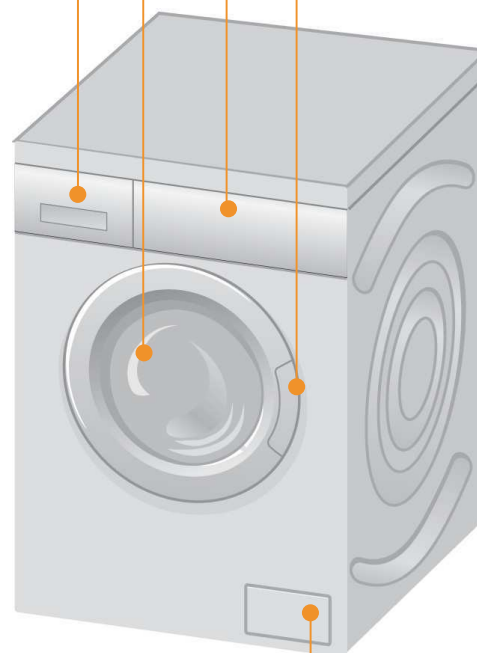
## Praní

Násypka na prací prostředky  
s komorami I, II, ⚙

Buben

Ovládací panel

Dvířka



Krytka pro údržbu

## Praní



## Vyjmutí prádla

Otevřete dvířka a vyjměte prádlo.  
Pokud je aktivní ∞ (bez závěrečného odstředování): Nastavte volič  
programů na **Abpumpen (odčerpání)** nebo zvolte rychlost odstředování.  
Stiskněte **Start/Nachlegen (start/doplnění)**.



- Odstraňte eventuální cizí tělesa - nebezpečí vzniku rzi.
- Dvířka a násypku nechte otevřená, aby mohla vyschnout zbytková voda.



## Zavřete vodovodní kohoutek

U modelů s Aqua-Stop není nutné → upozornění v návodu k instalaci.



## Vypnutí

Volič programů nastavte na **Aus (vyp.)**.

1

2

3

## Konec programu, když...

... zhasne tlačítko Start/Nachlegen (start/doplnění) a na displeji se zobrazí  
- - -

Upozornění: Pokud je osvětlení displeje vypnuté, stiskněte libovolné tlačítko  
→ Energeticky úsporný režim, strana 5.

## Přerušení programu

U programů s vysokou teplotou:  
- Nechte prádlo vychladnout: Stiskněte **Spülen/Schleudern (máchání/  
odstředování)**.

- Stiskněte **Start/Nachlegen (start/doplnění)**.

U programů s nízkou teplotou:  
- Zvolte program **Spülen/Schleudern (máchání/odstředování)** (deaktivujte  
tlačítko **Wasser plus (voda plus)**) nebo **Abpumpen (odčerpání)**.

- Stiskněte **Start/Nachlegen (start/doplnění)**.

## Změna programu, když...

... jste nedopatřením zvolili nesprávný program:

- Zvolte program znovu.

- Stiskněte tlačítko **Start/Nachlegen (start/doplnění)**. Nový program začne  
od začátku.

## Doplnění prádla, když... → strana 5

... jste stiskli **Start/Nachlegen (start/doplnění)** a na displeji se pak rozsvítí  
**oba** symboly **5E 5 + ⏸**. Pokud svítí **5E**, nelze dvířka otevřít.  
Stiskněte tlačítko **Start/Nachlegen (start/doplnění)**.

# Individuální nastavení

## Tlačítka volby

Před spuštěním programu a když zvolený program běží, můžete změnit rychlost odstředování a teplotu. Výsledek závisí na fázi, ve které se program nachází.

## ⌂ (teplota °C)

Zobrazenou teplotu praní můžete změnit. Maximální zvolitelná teplota praní závisí na nastaveném programu.

## 🕒 (doba skončení)

Při zvolení programu se zobrazí příslušná délka programu. Start programu můžete před jeho spuštěním odložit. Doba skončení lze nastavit v hodinových krocích, max. 24 h. Stiskněte tlačítko 🕒 (doba skončení) tolikrát, dokud se nezobrazí požadovaný počet hodin (h = hodina). Stiskněte **Start/Nachlegen (start/doplnění)**.

## ⌚ (rychlost odstředování v ot/min/☐ (bez závěrečného odstředování))

Zobrazenou rychlost odstředování můžete změnit. Maximální zvolitelná rychlost odstředování závisí na modulu a nastaveném programu.

## Přídavné funkce → Přehled program, strana 7

SpeedPerfect Pro praní po kratší dobu se srovnatelnou účinností praní jako u standardního programu. Maximální plnicí množství → Přehled programů, strana 7.

EcoPerfect Pro úsporu energie se srovnatelnou účinností praní jako u standardního programu.

Bügelleicht (snadné žehlení) Speciální průběh odstředování s následovným načechráním. Setrné závěrečné odstředování - mírně zvýšená zbyvajících vlhkost prádla.

Wasser plus (voda plus) Zvýšená hladina vody a dodatečný máchací cyklus, prodloužená doba praní. Pro oblasti s velmi měkkou vodou nebo pro další zlepšení výsledku máchání.

## Dětská pojistka

na displeji Zajištění pračky proti neúmyslné změně nastavených funkcí. **ZAP/VYP:** po spuštění/skončení programu držte cca 5 s stisknuté tlačítko **Start/Nachlegen (start/doplnění)**.

Upozornění: Dětská pojistka může zůstat aktivovaná až do příštího spuštění programu i po vypnutí pračky!

Potom před spuštěním programu dětskou pojistku deaktivujte a příp. znovu aktivujte po spuštění programu.

Upozornění:

- Symbol svítí: Dětská pojistka je aktivní.
- Symbol bliká: Dětská pojistka je aktivní a bylo změněno nastavení voliče programů. Abyste zabránili přerušení programu, nastavte volič programů zpět na výchozí program, symbol se znovu rozsvítí.

## Doplnění prádla

**YES +**  Pokud chcete po spuštění programu doplnit ještě další kusy prádla, stiskněte tlačítko **Start/Nachlegen (start/doplnění)**. Spotřebič zkontroluje, zda ještě lze doplnit prádlo.

Svítí **YES +** : Doplnění je možné.

Bliká **NO**: Počkejte, dokud nebude svítit **YES +** .

Upozornění: Dvířka otevřete teprve tehdy, když svítí **oba** symboly **YES +** .

**NO**: Nelze doplnit prádlo.

Upozornění: Při velkém množství vody, vysoké teplotě nebo během odstředování jsou dvířka z bezpečnostních důvodů zablokována.

Pro pokračování programu stiskněte tlačítko **Start/Nachlegen (start/doplnění)**.

## Úsporný režim

Osvětlení displeje zhasne po několika minutách, bliká **Start/Nachlegen (start/doplnění)**.

Pro aktivaci osvětlení stiskněte libovolné tlačítko.

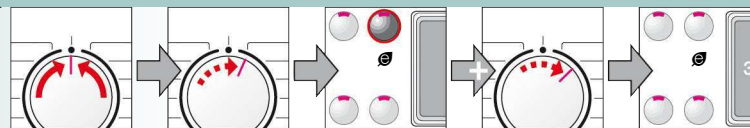
## Start/Nachlegen (start/doplnění)

Pro spuštění programu nebo doplnění prádla a pro aktivaci/deaktivaci dětské pojistky.

# Individuální nastavení

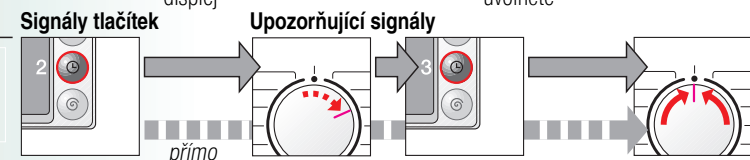
## Signál

1. Aktivujte režim nastavení hlasitosti signálu



Nastavte na • 1 krok, svítí displej Zvolte a držte + 1 krok, uvolněte

2. Nastavte hlaslost pro...



Nastavte hlaslost\* 1 krok Nastavte hlaslost\* Nastavte na •



## Důležitá upozornění



### Setřete prádlo i pračku

- Při dávkování všech prací / pomocných a čisticích prostředků dbejte bezpodmínečně pokynů výrobce.
- Vyprázdněte kapsy.
- Pozor na kovové předměty (kancelářské sponky atd.).
- Choulostivé prádlo perte v síťce/sáčku (punčochy, záclony, podprsenky s ramínky).
- Zavřete zipy, zapněte knoflíky na povlečení.
- Kartáčkem odstraňte písek z kapes a záhybů.
- Záclonové žabky odstraňte nebo je zavažte do sítky či sáčku.



### Různě silně zašpiněné prádlo

- lehce Nové prádlo perte zvlášť.
- Bez předpírky. Příp. zvolte přídavnou funkci **speedPerfect** .
- Příp. skvrny předem ošetřete.
- silně Vložte menší množství prádla. Zvolte program s předpírkou.



### Namáčení Vložte pouze prádlo stejné barvy.

Do komory II naplňte namáčecí prostředek/prací prostředek podle pokynů výrobce. Volič programů nastavte na **Baumwolle (bavlna) 30 °C** a stiskněte **Start/Nachlegen (start/doplnění)**. Cca po 10 minutách stiskněte **Start/Nachlegen (start/doplnění)**. Po uplynutí požadované doby namáčení znovu stiskněte **Start/Nachlegen (start/doplnění)**, pokud se má v programu pokračovat, nebo program změňte.



### Škrobení Prádlo by nemělo být ošetřeno aviváží.

Škrobení lze provádět tekutým škrobem v rámci všech prací programů. Škrob dávkujte podle údajů výrobce do náspyky pro aviváž (příp. ji předem vyčistěte).



### Barvení/odbarvování

Barvení lze provádět pouze v rozsahu běžném v domácnosti. Sůl může poškodit ušlechtilou ocel! Dodržujte pokyny výrobce barvicího prostředku! **Neodbarvujte** prádlo v pračce!



### Daunen (Peří) Prádlo nesmí být ošetřeno aviváží.

Perte pouze peřové oděvy, nikoli peřové polštáře a přikrývky. Velké kusy perte jednotlivě. Prací prostředky dávkujte úsporně. Oděvy poté nechte usušit v sušičce, aby nedošlo ke slepení peří.



### Vložka pro tekuté prací prostředky v závislosti na modelu

Pro dávkování tekutých prací prostředků použijte vložku:

– Zcela vyjměte náspyk na prací prostředky → strana 9

– Vložku posuňte dopředu a nechte ji zaskočit.

Vložku nepoužívejte (posuňte ji nahoru): u gelových prací prostředků, u programů s předpírkou + **Vorwäsche (předpírka)** a volbou ukončení programu.



# Přehled programů → Řiďte se tabulkou Hodnoty spotřeby na straně 8 a pokyny na straně 6!



Programy

Max.

Druh prádla



Přídavné funkce; upozornění

Programy	°C	Max.	Druh prádla	Přídavné funkce; upozornění
<b>Baumwolle (bavlna)</b> + <b>Vorwäsche (předpírka)</b>	* - 90 °C	7 kg/ 4 kg*	odolné textilie, bavlněné nebo líné textilie s možností vyvářky	SpeedPerfect *, EcoPerfect  , Bügelleicht (snadné žehlení), Wasser plus (voda plus)
<b>AllergiePlus (senzitivní)</b>	* - 60 °C		odolné textilie z bavlny nebo lnu	SpeedPerfect *, EcoPerfect  , Bügelleicht (snadné žehlení), Wasser plus (voda plus); pro mimořádně choulostivou pokožku, delší praní při zvolené teplotě, větší množství vody, voda plus
<b>Pflegeleicht (nemačkávé prádlo)</b> + <b>Vorwäsche (předpírka)</b>	* - 60 °C		nemačkávé textilie z bavlny, lnu, syntetických nebo směsových tkanin	SpeedPerfect , EcoPerfect  (snadné žehlení) , Wasser plus (voda plus)
<b>Schnell/Mix (rychlý/mix)</b>	* - 40 °C	3,5 kg	textilie z bavlny nebo nemačkávé textilie	SpeedPerfect , EcoPerfect  , Bügelleicht (snadné žehlení) , Wasser plus (voda plus); různé druhy prádla lze prát společně
<b>Jeans/Dunkle Wäsche (nemačkávé prádlo plus)</b>	* - 40 °C		tmavé textilie z bavlny a tmavé nemačkávé textilie	SpeedPerfect , EcoPerfect  , Bügelleicht (snadné žehlení), Wasser plus (voda plus); redukované odštěďování po machání a zavěšné odštěďování
<b>Blusen/Hemden (haleky/koš.)</b>	* - 60 °C		nežehlivé košile z bavlny, lnu, syntetických nebo směso- vých tkanin	SpeedPerfect , EcoPerfect  , Bügelleicht (snadné žehlení), Wasser plus (voda plus); Bügelleicht (snadné žehlení); pouze náběh odštěďování, větší se nevyžímá
<b>Fein/Seide (jemné/hedvábi)</b>	* - 40 °C		pro choulostivé prací textilie, např. z hedvábí, satenu, syntetických nebo směsových tkanin (např. záclony)	SpeedPerfect , EcoPerfect  , Bügelleicht (snadné žehlení), Wasser plus (voda plus); mezi machacími procesy není žádné odštěďování
<b>Wolle (vlna)</b>	* - 40 °C	2 kg	textilie z vlny nebo s podílem vlny vhodné pro ruční praní nebo pro praní v pračce	Mimořádně šetrný prací program pro zabránění srážení prádla, delší přestávky během programu (textilie leží v pracím roztoku)
<b>Extra Kurz 15' (extra krátký) 15'</b>	* - 40 °C		nemačkávé textilie z bavlny, lnu, syntetických nebo směsových tkanin	Krátký program cca 15 minut, vhodný pro mírně zašpiněné prádlo
<b>Sportswear (sportovní oděvy)</b>	* - 40 °C		textilie z mikrovlákná	SpeedPerfect , EcoPerfect  , Bügelleicht (snadné žehlení), Wasser plus (voda plus)
<b>Daunen (Peří)</b>	* - 40 °C	1 kg	oděvy plněné perím vhodné pro praní v pračce	SpeedPerfect , EcoPerfect  , Bügelleicht (snadné žehlení), Wasser plus (voda plus)

## Přídavné programy

\* Redukované naplnění při přídavné funkci SpeedPerfect.

Programy bez předpírky - prací prostředek dejte do komory **II**, programy s předpírkou - prací prostředek rozdělíte do komory **I a II**.

## Spülen/Schleudern (máchání/odštěďování), Abpumpen (odčerpání)

9309 / 9000690057



WAQ28491 / ...

Robert Bosch Hausgeräte GmbH

Carl-Wery Str. 34

81739 Mnichov/Německo



## Bezpečnostní pokyny

- Přečtěte si tento návod k použití a návod k instalaci a všechny ostatní informace, které byly k pračce přiloženy, a postupujte podle nich.
- Dokumenty uchovejte pro pozdější potřebu.

### Nebezpečí úrazu elektrickým proudem!

#### Ohrožení života!

- Síťovou zástrčku vytahujte ze zásuvky pouze za kryt zástrčky, nikoli za kabel!
- Síťovou zástrčku nikdy nezapojujte ani nevypojujte vlhkýma rukama.

U spotřebičů, které dosloužily:

- Síťovou zástrčku vytáhněte ze zásuvky.
- Síťový kabel odřízněte a spolu se zástrčkou odstraňte.
- Zničte zámek dveří. Zabráňte tomu, aby se děti dostaly do ohrožení života.

### Nebezpečí udušení!

### Nebezpečí otravy!

### Nebezpečí výbuchu!

- Fólie, obaly a jejich části udržujte mimo dosah dětí.
- Prací a ošetřovací prostředky uchovávejte mimo dosah dětí.
- Kusy prádla předem ošetřené čistícími prostředky obsahujícími rozpouštědla, např. prostředky na odstraňování skvrn nebo prací benzín, mohou po vložení způsobit výbuch. Kusy prádla před vložením důkladně vymáchejte v ruce.

### Nebezpečí úrazu!

- Dvířka mohou být velmi horká.
- Pozor při odčerpávání horkého pracího roztoku.
- Nestoupejte na pračku.
- Neopírejte se o otevřená dvířka.
- Pokud se buben ještě točí, nesahejte do něj.
- Při otvírání náspyky na prací prostředky za provozu buďte opatrní.

## Hodnoty spotřeby

v závislosti na modelu

Program	Naplnění	Výkon***	Voda***	Délka programu***
Baumwolle 20 °C	7 kg	0,35 kWh	66 l	2 ½ h
Baumwolle 30 °C	7 kg	0,41 kWh	66 l	2 ½ h
Baumwolle 40 °C*	7 kg	1,02 kWh	66 l	2 ¾ h
Baumwolle 60 °C	7 kg	1,24 kWh	66 l	2 ¾ h
Baumwolle 90 °C	7 kg	2,16 kWh	76 l	2 ¾ h
Pflegeleicht 40 °C*	3,5 kg	0,64 kWh	55 l	1 ¾ h
Schnell/Mix 40 °C	3,5 kg	0,54 kWh	47 l	1 h
Fein/Seide 30 °C	2 kg	0,19 kWh	34 l	¾ h
Wolle 30 °C	2 kg	0,17 kWh	39 l	¾ h

\* Nastavení programu pro kontrolu podle platné normy EN60456.

Pokyn pro srovnávací testy: Pro vyzkoušení zkušebních programů perte uvedené množství prádla s maximální rychlostí odštěďování.

Program	Přídavná funkce	Naplnění	Roční spotřeba energie	Roční spotřeba vody
Baumwolle 40/60 °C	EcoPerfect **	7/3,5 kg	174 kWh	8140 l

\*\* Nastavení programu pro kontrolu a opatření energetickým štítkem podle směrnice 2010/30/EU při použití studené vody (15 °C).

\*\*\* Hodnoty se liší od uvedených hodnot podle tlaku vody, tvrdosti vody, teploty přiváděné vody, pokojové teploty, druhu, množství a zašpinění prádla, použitého pracího prostředku, kolísání síťového napětí a zvolených přídavných funkcí.

# Péče



– **Nebezpečí úrazu elektrickým proudem!** Sítovou zástrčku vytáhněte ze zásuvky.  
– **Nebezpečí výbuchu!** Nepoužívejte rozpouštědla.

## i Před prvním praním

Nevkládejte do pračky prádlo! Otevřete vodovodní kohoutek. Do komory II naplňte:

- přibližně 2 l vody,
- prací prostředek (dávkování podle údaje výrobce pro mírně zašpiněné prádlo a podle stupně tvrdosti vody).

Volič programů nastavte na **Pflegeleicht (nemačkové prádlo) 60 °C** a stiskněte **Start/Nachlegen (start/doplnění)**. Po skončení programu nastavte volič programů na **Aus (vyp.)**.

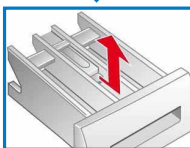
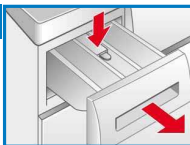
## i Plášť pračky, ovládací panel

- Zbytky pracích prostředků ihned odstraňte.
- Otřete měkkým, vlhkým hadrem.
- Čištění proudem vody je zakázáno.

## Čištění násypky na prací prostředky...

... jsou-li v ní zbytky pracího prostředku nebo aviváže.

1. Násypku vytáhněte, vložku zatlačte dolů, násypku vyjměte.
2. Vyjmutí vložky: Prstem vytlačte vložku zdola nahoru.
3. Pro modely s vložkou pro tekuté prací prostředky: Vložku posuňte nahoru a vyjměte ji směrem dozadu.
4. Vyplachovací misku a vložky vyčistěte vodou a kartáčkem a vysušte je.
5. Nasadte vložku a nechte ji zaskočit (váleček nasadte na vodici čep).
6. Násypku na prací prostředky zasuňte zpět.



Násypku nechte otevřenou, aby mohla vyschnout zbytková voda.

## Buben

Dvířka nechte otevřená, aby buben vyschnul.  
Rezavé skvrny - použijte čisticí prostředek bez chlóru, nepoužívejte ocelovou vlnu.

## i Odstraňování vodního kamene

*Nevkládejte do pračky prádlo!*

Při správném dávkování pracího prostředku není nutné. Odstraňování vodního kamene provádějte podle údajů výrobce prostředku na odstraňování vodního kamene. Vhodné prostředky na odstraňování vodního kamene lze obdržet na našich internetových stránkách nebo u servisní služby → *návod k instalaci*.

## i Nouzové odblokování

*např. při výpadku elektrického proudu*

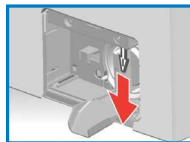
Jakmile se obnoví přívod proudu, program poběží dále. Pokud byste chtěli přesto prádlo vyjmout, lze dvířka otevřít následujícím způsobem:



### Nebezpečí opaření!

Prací roztok a prádlo mohou být horké. Příp. je nejprve nechte vychladnout.  
Pokud se buben ještě točí, nesahejte do něj.  
Dvířka neotvírejte, pokud je za sklem vidět voda.

1. Volič programů nastavte na **Aus (vyp.)** a vytáhněte sítovou zástrčku ze zásuvky.
2. Vypusťte prací roztok → *strana 10*.
3. Pomocí nářadí vytáhněte nouzové odblokování dolů a uvolněte ho. Pak lze dvířka otevřít.



## Upozornění na displeji

*v závislosti na modelu*

⊙ bliká	Uzavřete správně dvířka; příp. může být přiskřípnuté prádlo.
E: 17	Úplně otevřete vodovodní kohoutek (studená voda), zalomená/přiskřípnutá přívodní hadice; vyčistěte sítko → <i>strana 10</i> , příliš nízký tlak vody.
E: 29	
E: 18	– Ucpané čerpadlo; vyčistěte ho → <i>strana 10</i> . – Ucpaná odtoková hadice/odtoková trubka; vyčistěte odtokovou hadici u sifonu → <i>strana 10</i> . – Vznik velkého množství pěny → <i>strana 11</i> , bliká ukazatel stavu ☹.
E: 23	Voda v záchytné vaně na dně, netěsnost spotřebiče. Zavolejte servisní službu!
R: 10	– Úplně otevřete přívod vody (studená voda). – Zalomená nebo přiskřípnutá přívodní hadice. – Příliš nízký tlak vody. Vyčistěte sítko → <i>strana 10</i> . – Není připojená hadice pro přívod teplé vody, do spotřebiče se bude napouštět jen studená voda. Upozornění ignorujte, pouze při prvním praní!
∞	Dětská pojistka aktivována: deaktivace → <i>strana 5</i> .

# Údržba

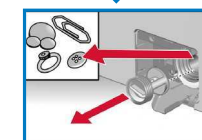
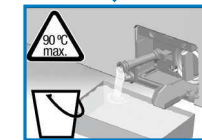
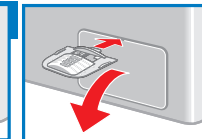
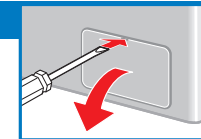


– **Nebezpečí opaření!** Prací roztok nechte vychladnout.  
– Zavřete vodovodní kohoutek.

## Čerpadlo

Volič programů nastavte na **Aus (vyp.)** a vytáhněte sítovou zástrčku ze zásuvky.

1. Krytku pro údržbu otevřete pomocí šroubováku nebo vložky pro tekuté prací prostředky (v závislosti na modelu) a sejměte ji.
2. Vyklopte žlábek pro odtok vody a umístěte pod něj nádobu o dostatečné velikosti.
3. **Pro modely s výpustnou hadicí:** Výpustnou hadici vyjměte z držáku a vytáhněte z krytu. Vytáhněte uzavírací krytku, nechte všechny prací roztoky vytéct do nádoby. Nasadte uzavírací krytku a výpustnou hadici nasadte do držáku.
- 3\* **Pro modely bez výpustné hadice:** Opatrně odšroubujte krytku čerpadla otočením přibližně o 180° tak, aby začala vytékat voda. Pokud je nádoba plná, krytku čerpadla zašroubujte a nádobu vyprázdněte. Kroky opakujte, dokud nevyteče veškerý prací roztok.
4. Opatrně odšroubujte krytku čerpadla (zbytková voda).
5. Vyčistěte vnitřní prostor, závit krytky čerpadla a těleso čerpadla (oběžné kolo čerpadla musí mít možnost otáčet se).
6. Krytku čerpadla nasadte zpět a zašroubujte.
7. Zaklopte žlábek pro odtok vody.
8. Nasadte a zavřete krytku pro údržbu.

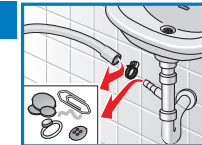


Abyste zabránili tomu, aby při příštím praní odtekl nevyužitý prací prostředek: Do komory **II** nalijte 2 l vody a spusťte program **Abpumpen (odčerpání)**.

## Odtoková hadice u sifonu

Volič programů nastavte na **Aus (vyp.)** a vytáhněte sítovou zástrčku ze zásuvky.

1. Povolte hadicovou objímku, opatrně vytáhněte odtokovou hadici (zbytková voda).
2. Vyčistěte odtokovou hadici a hrdlo sifonu.
3. Znovu nasadte odtokovou hadici a místo připojení zajistěte hadicovou objímku.



## Sítka v přívodu vody

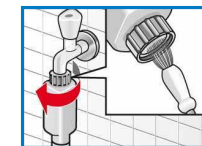


### Nebezpečí úrazu elektrickým proudem!

Bezpečnostní zařízení Aqua-Stop neponořujte do vody (jeho součástí je elektrický ventil).

Odtlakování vody v přívodní hadici:

1. Zavřete vodovodní kohoutek.
2. Zvolte libovolný program (kromě **Spülen/Schleudern/Abpumpen (máchání/odštědování/odčerpání)**).
3. Stiskněte **Start/Nachlegen (start/doplnění)**. Program nechte běžet cca 40 s.
4. Volič programů nastavte na **Aus (vyp.)**. Sítovou zástrčku vytáhněte ze zásuvky. Vyčistěte sítko:
5. Odpojte hadici z vodovodního kohoutku. Vyčistěte sítko malým kartáčkem.

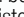





**A/nebo** u modelů Standard a Aqua-Secure:

Odpojte hadici na zadní straně spotřebiče, kleštěmi vyjměte sítko a vyčistěte ho.

6. Připojte hadici a zkontrolujte těsnost.

## Co dělat, když...?

● Vytéká voda.	<ul style="list-style-type: none"> <li>- Rádně upevněte nebo vyměňte odtokovou hadici.</li> <li>- Dotáhněte závit přívodní hadice.</li> </ul>
● Nenatéká voda. Prací prostředek nebyl spláchnutý.	<ul style="list-style-type: none"> <li>- Stiskli jste <b>Start/Nachlegen (start/doplnění)</b>?</li> <li>- Je otevřený vodovodní kohoutek?</li> <li>- Není příp. ucpané sítko? Sítko vyčistěte → strana 10.</li> <li>- Zalomená nebo přiskřípnutá přívodní hadice.</li> </ul>
● Dvířka nelze otevřít.	<ul style="list-style-type: none"> <li>- Je aktivní bezpečnostní funkce. Přerušení programu? → strana 4.</li> <li>- Nezvolili jste  (bez závěrečného odstředování)? → strana 3, 4.</li> <li>- Dvířka lze otevřít pouze pomocí nouzového odblokování? → strana 9.</li> <li>- Po vypnutí pračky jsou dvířka zablokovaná: Pračku zapněte a počkejte 5 sekund.</li> </ul>
● Program se nespustí.	<ul style="list-style-type: none"> <li>- Stiskli jste <b>Start/Nachlegen (start/doplnění)</b> nebo jste zvolili  (<b>doba skončení</b>)?</li> <li>- Jsou zavřená dvířka?</li> <li>- Je aktivní dětská pojistka? Deaktivace → strana 5.</li> </ul>
● Prací roztok se neodčerpává.	<ul style="list-style-type: none"> <li>- Nezvolili jste  (bez závěrečného odstředování)? → strana 3, 4.</li> <li>- Vyčistěte čerpadlo → strana 10.</li> <li>- Vyčistěte odtokovou trubku a/nebo odtokovou hadici.</li> </ul>
● V bubnu není vidět voda.	<ul style="list-style-type: none"> <li>- Nejedná se o závadu - voda je mimo viditelnou oblast.</li> </ul>
● Výsledek odstředování není uspokojivý. Prádlo je mokré/příliš vlhké.	<ul style="list-style-type: none"> <li>- Nejedná se o závadu - systém kontroly rovnoměrného rozložení prádla přerušil odstředování, nerovnoměrné rozložení prádla.</li> <li>- Rozmístěte v bubnu malé a velké kusy prádla.</li> <li>- Nezvolili jste <b>Bügelleicht (ochrana proti pomačkání)</b>? → strana 5.</li> <li>- Nezvolili jste příliš nízké otáčky? → strana 5.</li> </ul>
● Doba trvání programu se během pracího cyklu mění.	<ul style="list-style-type: none"> <li>- Nejedná se o závadu - průběh programu je optimalizován pro příslušný prací proces. To může mít za následek změny doby trvání na displeji.</li> </ul>
● Opakované odstředování.	<ul style="list-style-type: none"> <li>- Nejedná se o závadu - systém kontroly rovnoměrného rozložení prádla se snaží vyrovnat nerovnoměrné rozložení prádla.</li> </ul>
● Zbytková voda v komoře pro ošetrovací prostředky.	<ul style="list-style-type: none"> <li>- Nejedná se o závadu - nedojde ke snížení účinnosti ošetrovacího prostředku.</li> <li>- Příp. vyčistěte vložku → strana 9.</li> </ul>
● Zápach v pračce.	<ul style="list-style-type: none"> <li>- Nechte proběhnout program <b>Baumwolle (bavlna) 90 °C</b> bez prádla. Použijte univerzální prací prostředek.</li> </ul>
● Bliká ukazatel stavu  . Z násypky na prací prostředky příp. vytéká prací prostředek.	<ul style="list-style-type: none"> <li>- Nepoužili jste příliš velké množství pracího prostředku? Smíchejte 1 polévkovou lžičku aviváže s 1/2 l vody a směs nalijte do komory II (<i>nepoužívejte na outdoorové textilie</i>).</li> <li>- Při příštím praní snižte dávkování pracího prostředku.</li> </ul>
● Velká hlučnost, vibrace a „pochodování“ pračky při odstředování.	<ul style="list-style-type: none"> <li>- Jsou patky spotřebiče zajištěné?</li> <li>- Zajistěte patky spotřebiče → <i>návod k instalaci</i>.</li> <li>- Odstranili jste přepravní pojistky?</li> <li>- Odstraňte přepravní pojistky → <i>návod k instalaci</i>.</li> </ul>
● Hluk při odstředování a odčerpání.	<ul style="list-style-type: none"> <li>- Vyčistěte čerpadlo → strana 10.</li> </ul>
● Displej/kontrolky během provozu nefungují.	<ul style="list-style-type: none"> <li>- Energeticky úsporný režim → strana 5.</li> <li>- Výpadek elektrického proudu?</li> <li>- Nevypadla pojistka? Zapněte/vyměňte pojistku.</li> <li>- Není aktivní energeticky úsporný režim?</li> <li>- Pokud se porucha vyskytne znovu, zavolejte servisní službu.</li> </ul>
● Průběh programu je delší než obvykle.	<ul style="list-style-type: none"> <li>- Nejedná se o závadu - systém kontroly rovnoměrného rozložení prádla se snaží vyrovnat nerovnoměrné rozložení prádla opakovaným rozmístěním prádla.</li> <li>- Nejedná se o závadu - je aktivní systém kontroly pěny - zapne se navíc máchání.</li> </ul>
● Zbytky pracího prostředku na prádle.	<ul style="list-style-type: none"> <li>- Bezfosfátové prací prostředky ojedinele obsahují částice nerozpustné ve vodě.</li> <li>- Zvolte program <b>Spülen/Schleudern (máchání/odstředování)</b> nebo prádlo po vyprání vykartáčujte.</li> </ul>

Nemůžete-li poruchu odstranit sami (vypnutí/zapnutí) nebo v případě potřeby opravy:

- Volič programu nastavte na **Aus (vyp.)** a vytáhněte síťovou zástrčku ze zásuvky.
- Zavřete vodovodní kohoutek a zavolejte servisní službu → *návod k instalaci*.



Pračka

 **BOSCH**

cs Návod k použití