

Din tvättmaskin

Gratis! Du har tagit rätt beslut när du har bestämt dig för en modern, högklassig hushållsmaskin av märket Bosch. Tvättmaskinen utmärker sig genom sparsam vatten- och energiförbrukning. Varje maskin som lämnar vår tillverkning har kontrollerats ytterst noggrant för att säkerställa korrekt skick och funktion.

Mer information om våra produkter, tillbehör, reservdelar och tjänster finns på vår webbplats www.bosch-home.com men du kan också kontakta våra kundtjänstcenter.

Innehåll

Avsedd användning	1
Program	1
Välj program och anpassa	3
Tvättning	3/4
När tvätten är färdig	4
Individuella inställningar	5/6
Programöversikt	7
Säkerhetsanvisningar	8
Förbrukningsvärden	8
Viktiga anvisningar	9
Insats för flytande tvättmedel	10
Skötsel	10
Anvisningar på displayen	10
Anvisningar vid stopp	11
Vad ska jag göra om	12/13
Nöduppläsning	13
Kundtjänst	13

Miljövård / spartips

- Utnyttja den maximala mängden tvättgods för respektive program.
- Tvätta normalt smutsad tvätt utan förtvätt.
- I stället för programmet **Vit-/kulörtvätt 90 °C** väljer du **Vit-/kulörtvätt 60 °C** och tillvalsfunktionen **EcoPerfect**. Tvätten blir lika ren men energiförbrukningen blir betydligt lägre.
- Dosera tvättmedlet enligt tillverkarens uppgifter och vattnets hårdhetsgrad.
- Energisparläge:** Belysningen av displayen slocknar efter några minuter och **Start/påfyllning** blinkar. Tryck på valfri knapp för att aktivera belysningen.
- Om tvätten sedan torkas i torktumlare väljer du centrifugeringsvarvtal enligt torktumlar tillverkarens anvisningar.

Fläckautomatik
Det går att behandla 16 olika fläcktyper automatiskt. Ingen förbehandling krävs – tvättmaskinen anpassar tvättprocessen automatiskt → *sidan 6.*

Avsedd användning

- uteslutande för användning inom hemmet,
- för tvättning av maskintvättbara textilier och handtvättbar ylle i tvätt-lösning,
- för körning med kallt kranvatten och de tvättmedel som finns i handeln och som är avsedda för användning i tvättmaskiner

- Följ säkerhetsanvisningarna på sidan 8!**
- Låt inte barn utan uppsikt vara vid tvättmaskinen!**
- Barn och personer som inte har läst anvisningarna får inte använda tvättmaskinen!**
- Håll husdjur borta från tvättmaskinen!**

Läs först denna bruksanvisning och den separata installationsanvisningen innan du tar tvättmaskinen i bruk för första gången!

Vit-/kulörtvätt	Slitstarka textilier
Syntet	Syntetiska textilier
Mix	Olika tvättstätt
Fintvätt/Siden	Textilier som bör handtvättas
Ylle	Hand-/maskintvättbar ylle
Sköjning	Extrasköjning med centrifugering
Centrifugering	Extracentrifugering med valbart centrifugeringsvarvtal
Urpumpning	av sköjlvatten vid Sköjlstopp (utan slutcentrifugering)
Skoncentrifugering	Extracentrifugering med minskat centrifugeringsvarvtal
Supersnabb 15'	Extra snabbt program
Sensitiv	Slitstarka textilier, längre tvättid och extra sköjning för särskilt känslig hud
Sport	Textilier av mikrofiber
Skjortor/Blusar	Strykfria skjortor
Minne 1	Önskat program → <i>sidan 6</i>
Minne 2	Önskat program → <i>sidan 6</i>

1

Förberedelser

Före första tvättomgången
kör maskinen utan tvätt en gång → *sidan 9*

Laddningsvisning/ doseringsrekommendation
Vid aktivering öppnar du först påfyllningsluckan, ställer in programmet och lägger in tvätten.

Installation utförs enligt separat installationshandbok.

Kontrollera maskinen

- Använd aldrig en tvättmaskin som uppvisar skador!
- Kontakta kundtjänst!

Sätt in nätkontakten

- Dina händer måste vara torra!
- Ta bara tag i kontakten, dra inte i sladden!

Öppna vattenkranen

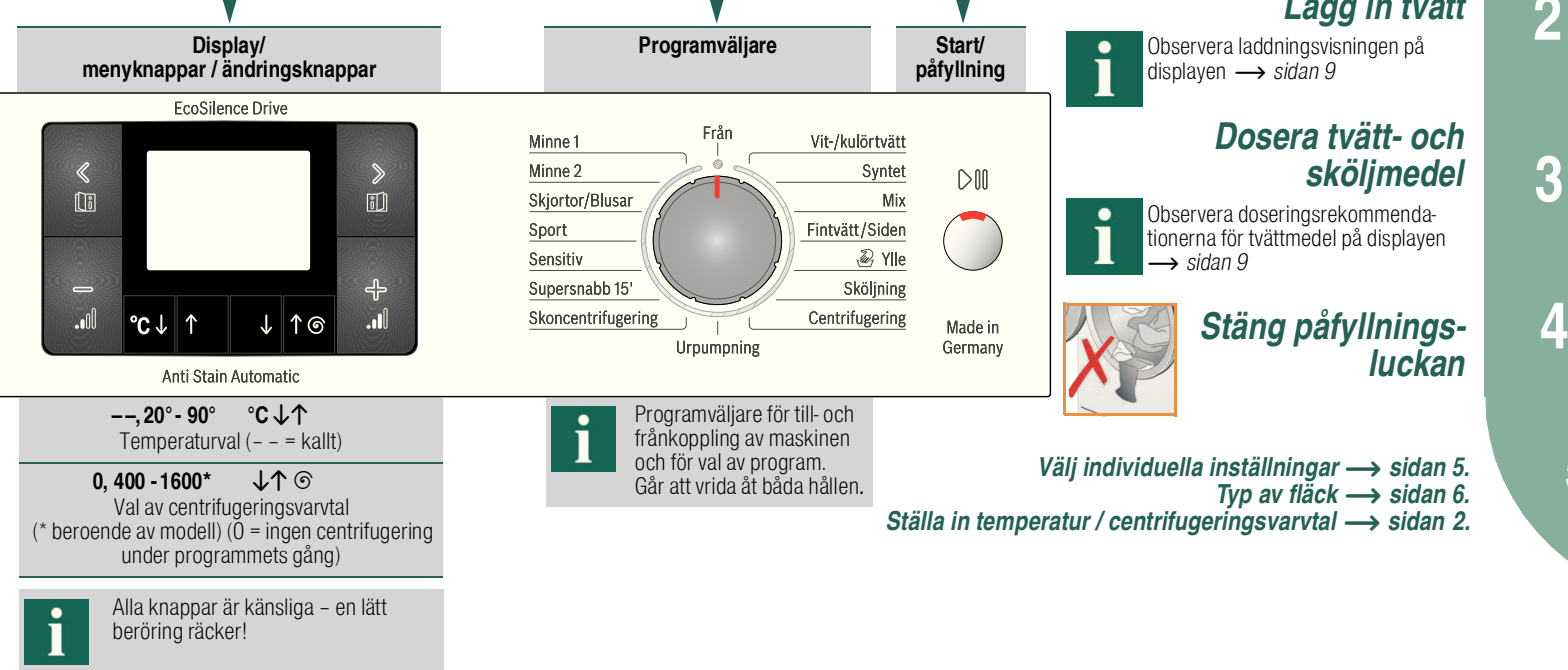
Insats för flytande tvättmedel (beroende på modell), → *sidan 10*

Fack II: Tvättmedel för huvudtvätt, avhärdningsmedel, blekmedel, fläcksalt

Fack I: Sköjlmiddel, stärkmedel

Öppna påfyllningsluckan / ställ in programmet*

*Om barnspärren är aktiv → avaktivering, *sidan 5.* Observera anvisningarna på displayen!



2

Tvättning

Sortera tvätt

Följ tvättråden i textilierna! Läs textilvårdsetiketten. Sortera efter typ av plagg, färg, hur smutsigt det är och temperatur. Överskrid inte maximal tvättmängd → *sidan 7.* Observera viktiga anvisningar → *sidan 9.*

Tvätt- och sköjlmiddel

Mängden tvättmedel beror på: tvättmängden, hur hårt smutsad tvätten är, vattnets hårdhetsgrad (information får du från det lokala vattenverket) och tillverkarens doseringsanvisningar. Modeller utan insats för flytande tvättmedel: Fyll på med flytande tvättmedel i doseringsbehållaren och lägg den i trumman. Under körning: Var försiktig om du öppnar tvättmedelsfacket!

Tjockflytande mjuk/sköjlmiddel måste först röras ut i lite vatten. Detta förhindrar igentäppning.

Om barnspärren är aktiv → avaktivering, sidan 5. Observera anvisningarna på displayen!

Programmet är slut när ...

Färdig. Ta ut tvätten visas på displayen. Om belysningen på displayen har slocknat, trycker du på valfri knapp → *Energisparläge, sidan 1.*

Avbryt programmet

I program med hög temperatur: Låt tvätten svalna: Välj **Sköjning**. Välj **Start/påfyllning**. I program med låg temperatur: Välj **Centrifugering** eller **Urpumpning**. Välj **Start/påfyllning**.

Byt program om ...

... Du av misstag valt fel program: Ställ in programmet på nytt. Välj **Start/påfyllning**. Det nya programmet börjar från början.

Fyll på tvätt om ... → sidan 6

... **Start/påfyllning** har valts och **Påfyll. möjligt** visas på displayen. Låt inte påfyllningsluckan stå öppen under en längre tid – vatten från tvätten kan rinna ut. Laddningsvisningen är inte aktiv **vid påfyllning**. Välj **Start/påfyllning**.

Byt program om ...

... Du av misstag valt fel program: Ställ in programmet på nytt. Välj **Start/påfyllning**. Det nya programmet börjar från början.

Fyll på tvätt om ... → sidan 6

... **Start/påfyllning** har valts och **Påfyll. möjligt** visas på displayen. Låt inte påfyllningsluckan stå öppen under en längre tid – vatten från tvätten kan rinna ut. Laddningsvisningen är inte aktiv **vid påfyllning**. Välj **Start/påfyllning**.

3

Individuella inställningar

Välj menyalternativ

Information om programförlopp; ev. med förlöpps- eller laddningsfält

Ändra inställningar

tillgängligt efter valt program

* vid längre tryckning utförs efterföljande inställningsalternativ automatiskt

Alternativ

VarioPerfect* SpeedPerfect → Standard - EcoPerfect

SpeedPerfect: För tvättning under kortare tid och jämförbar tvätteffekt med standardprogrammet. Maximal tvättmängd → *programöversikt, sidan 7.*

EcoPerfect: Energisparande program som har jämförbar tvätteffekt med standardprogrammet.

Sluttid* När programmet väljs visas aktuell tid fram till programslut. I steg på timmar upp till 24 timmar, kan justeras. Justera med **Start/påfyllning** tills önskat timental visas (h=timme). När programmet har startats går det inte längre att ställa in. Välj **Start/påfyllning**.

Förtvätt För starkt nedsmutsad tvätt. Förtvätt vid max. 30 °C.

Slätprogram Specialcentrifugering med efterföljande fas som håller tvätten luftig. Skonsam slutcentrifugering vid minskat centrifugeringsvarvtal. Resterande tvättfuktighet något förhöjd.

Signal* Välj ljudvolym för anvisningssignalen. från - låg - medel - hög - mycket hög

Knappljud* Välj ljudvolym för knappsignalen. från - låg - medel - hög - mycket hög

Språk* Välj språk för displayen.

Vatten plus Ökad vattennivå. Skonsam behandling av tvätten.

Sköjlstopp Efter den sista sköjningen blir tvätten kvar i vattnet.

Extrasköjning* Extra sköjning. Längre programtid. Rekommendation för användning: För särskilt känslig hud och/eller i områden med mycket mjukt vatten.

Typ av fläck* Automatisk behandling av besvärliga fläckar → *sidan 6.*

Displaysymboler

Barnspärr/apparatspärr Tvättmaskinen kan säkras mot att de inställda funktionerna ändras av misstag. **Aktivering:** Tryck i 5 sekunder på knappen **Start/påfyllning**. **Avaktivering:** Tryck i 5 sekunder på knappen **Start/påfyllning**.

Skumavkänning För mycket skum i tvättmaskinen. Skumkontrollsystemet har aktiverats – särskild programgång för minskning av skummet.

Skumavkänning För mycket skum i tvättmaskinen. Skumkontrollsystemet har aktiverats – särskild programgång för minskning av skummet.

Skumavkänning För mycket skum i tvättmaskinen. Skumkontrollsystemet har aktiverats – särskild programgång för minskning av skummet.

Skumavkänning För mycket skum i tvättmaskinen. Skumkontrollsystemet har aktiverats – särskild programgång för minskning av skummet.

Skumavkänning För mycket skum i tvättmaskinen. Skumkontrollsystemet har aktiverats – särskild programgång för minskning av skummet.

4

Individuella inställningar

Önskeprogram

Under **Minne 1** och **Minne 2** sparas programmet och alla inställningar: Sätt programväljaren på **Minne 1** eller **Minne 2**. Använd knapparna **Start/påfyllning** för att välja önskat program. Välj önskat alternativ med knapparna **Start/påfyllning** ändra ev. inställningen med knapparna **Start/påfyllning**. Välj önskad inställning med knapparna **Start/påfyllning** (temperatur) och **Start/påfyllning** (centrifugering). Välj knappen **Start/påfyllning** (**Start/påfyllning**).

Typ av fläck

Rätt behandling av varje fläck
Låt inte fläckar torka in. Skrapa bort fasta delar i förväg. Sortera tvättgodset som vanligt och lasta tvättmaskinen. Välj fläcktyp (kan inte kombineras).

Du kan välja mellan 16 olika sorters fläckar. Tvättmaskinen anpassar tvättemperatur, trumrörelse och blöttägningsstid efter fläcktypen. Med het eller kallt vatten, mjuk eller intensiv tvättning (tack vare ny trumstruktur) och lång eller kort mjukmedelsbehandling får varje fläcktyp en särskild procedur i tvättprogrammet.

Använd knappen **Start/påfyllning** för att välja Typ av fläck; och använd **Start/påfyllning** för att välja fläck.

Fläckar

Apelsin	Jord och sand	Svett
Barmmat	Kaffe	Te
Blod	Kosmetika	Tomater
Choklad	Rödvinfläck	Ägg
Gräs	Smör och olja	
Jordgubbar	Smuts. sockor	

Fläckbehandling i detalj – 2 exempel

Ägg Blöttäggning i ljummet vattenbad, tvättomgång med högre vattennivå och extra sköjningar för borttagning av partiklar

Blod Blod "löses upp" i kallt vatten och därefter startas valt tvättprogram.

Vi har utarbetat jämförbara lösningar för övriga fläckar genom noggranna studier.

Påfyllning

Välj knappen **Start/påfyllning** om du vill fylla på med tvätt när programmet har startats. Maskinen kontrollerar om det är möjligt att fylla på tvättgods. Observera anmärkningarna i displayfältet.

Vid mycket vatten och/eller hög temperatur, eller så länge trumman roteras, är påfyllningsluckan låst av säkerhetsskäl. Tryck på knappen **Start/påfyllning** så fortsätter programmet.

Vid mycket vatten och/eller hög temperatur, eller så länge trumman roteras, är påfyllningsluckan låst av säkerhetsskäl. Tryck på knappen **Start/påfyllning** så fortsätter programmet.

Vid mycket vatten och/eller hög temperatur, eller så länge trumman roteras, är påfyllningsluckan låst av säkerhetsskäl. Tryck på knappen **Start/påfyllning** så fortsätter programmet.

Vid mycket vatten och/eller hög temperatur, eller så länge trumman roteras, är påfyllningsluckan låst av säkerhetsskäl. Tryck på knappen **Start/påfyllning** så fortsätter programmet.

5

Programöversikt

Observera tabellen **Förbrukningsvärden** på *sidan 8* och **anvisningarna** på *sidan 9!*

Program	max. (– = kallt)	8 kg/ 5 kg*
Vit-/kulörtvätt	... 90 °C	8 kg/ 5 kg*
Sensitiv	... 60 °C	8 kg/ 5 kg*
Syntet	... 60 °C	3,5 kg
Mix	... 40 °C	3,5 kg
Skjortor/Blusar	... 60 °C	2 kg
Fintvätt/Siden	... 40 °C	2 kg
Ylle	... 40 °C	2 kg
Supersnabb 15'	... 40 °C	2 kg
Sport	... 40 °C	2 kg

Tillvalsprogram
minskad tvättmängd med alternativet **SpeedPerfect** → **Som kortprogram är Mix 40 °C optimalt med max. valbart centrifugeringsvarvtal.** Program utan förtvätt – lägg tvättmedel i fack II.

Sköjning, Centrifugering, Urpumpning, Skoncentrifugering

Sköjling, Centrifugering, Urpumpning, Skoncentrifugering

Sköjling, Centrifugering, Urpumpning, Skoncentrifugering

Sköjling, Centrifugering, Urpumpning, Skoncentrifugering

Sköjling, Centrifugering, Urpumpning, Skoncentrifugering

Sköjling, Centrifugering, Urpumpning, Skoncentrifugering

Sköjling, Centrifugering, Urpumpning, Skoncentrifugering

Sköjling, Centrifugering, Urpumpning, Skoncentrifugering

Sköjling, Centrifugering, Urpumpning, Skoncentrifugering

Sköjling, Centrifugering, Urpumpning, Skoncentrifugering

Sköjling, Centrifugering, Urpumpning, Skoncentrifugering

Sköjling, Centrifugering, Urpumpning, Skoncentrifugering

Sköjling, Centrifugering, Urpumpning, Skoncentrifugering

Sköjling, Centrifugering, Urpumpning, Skoncentrifugering

6

Säkerhetsanvisningar

- Läs bruksanvisning och installationshandbok samt all annan information som medföljer tvättmaskinen och använd maskinen efter dessa anvisningar.
- Spara dokumentationen för senare användning.

Risk för elektriska stötar

- Dra i kontakten, aldrig i sladden!
- Sätt in/dra ut nätkontakten med torra händer.

Livsfara

När du ska göra dig av med apparaten:

- Dra ur kontakten.
- Kapa nätsladden och ta bort den och kontakten.
- Förstör låset på luckan. På så sätt kan inte barn bli inlåsta och hamna i livsfara.
- Låt inte barn leka med förpackningar, folie eller förpackningsdelar.

Kvävningsrisk

Förvara tvätt- och sköljmedel oåtkomligt för barn.

Förgiftningsrisk

Tvättgods som har förbehandlats med rengöringsmedel som innehåller lösningsmedel, som t.ex. fläckborttagare/tvättbensin, kan orsaka explosion om det läggs i maskinen.

Explosionsrisk

Skölj först av tvätten ordentligt för hand.

Risk för skador

Skölj först av tvätten ordentligt för hand.

Påfyllningsluckan kan vara mycket het.

Var försiktig när hett tvättvatten töms ut.

Klättra inte på tvättmaskinen.

Ta inte stöd mot den öppna luckan.

Stick inte in handen i trumman om denna fortfarande roterar.

Förbrukningsvärden

Program	Tvättmängd	Ström***	Vatten***	Programtid***
Vit-/kulörtvätt 30 °C*	8 kg	0,35 kWh	57 l	2:06 h
Vit-/kulörtvätt 40 °C*	8 kg	0,97 kWh	57 l	2:16 h
Vit-/kulörtvätt 60 °C*	8 kg	1,36 kWh	57 l	2:26 h
Vit-/kulörtvätt 90 °C	8 kg	2,34 kWh	68 l	2:16 h
Mix 40 °C*	3,5 kg	0,47 kWh	37 l	0:53 h
Syntet 40 °C*	3,5 kg	0,55 kWh	41 l	1:35 h
Fin tvätt/Siden 30 °C	2 kg	0,14 kWh	35 l	0:41 h
Ylle 30 °C	2 kg	0,16 kWh	40 l	0:40 h

* Programinställning för kontroll enligt gällande EN60456.
Anvisning för jämförande kontroller: Vid test av kontrollprogrammet tvättar du angiven tvättmängd med maximalt centrifugeringsvarvtal.

Program	Tillvalsfunktion	Belastning	Årsförbrukning av energi	Årsförbrukning av vatten
Vit-/kulörtvätt 40/60 °C	EcoPerfect	8/4 kg	189 kWh	10500 l

** Programinställning för kontroll och energimärkning enligt direktiv 2010/30/EU med kallvatten (15 °C).
*** Värdena kan avvika från angivna värden beroende på vattentryck, vattnets hårdhetsgrad, vattnets inloppstemperatur, rumstemperatur, tvätttyp, tvättmängd och tvättens smutsgrad, använt tvättmedel, fluktuationer i nätspanningen och valda tillvalsfunktioner

Viktiga anvisningar

Före första tvättomgången

Fyll inte i tvätt! Öppna vattenkranen. Fyll på i facket **II**:

- cirka **1 liter** vatten
- Tvättmedel (dosering enligt tillverkarens uppgifter för lätt smutsad tvätt och motsvarande hårdhetsgrad på vattnet)

Sätt programväljaren på **Syntet 60 °C** och välj (**Start**/påfyllning). Vid programslut sätts programväljaren på **Från**.

Så är du snäll mot tvätt och tvättmaskin

Observera tillverkarens anvisningar vid dosering av alla tvätt-/skölj- och rengöringsmedel.

Töm alla fickor.

Avlägsna metallföremål (t.ex. gem).

Ömtålig tvätt tvättas i nätpåse/örngott (strumpor, gardiner, bygel-BH).

Dra igen blixtlås, knapp ihop påslakan.

Borsta bort sand ur fickor och byxuppslag.

Ta bort gardinkrokar eller lägg gardinerna i nätpåse/örngott.

Lägg in tvätt

Fyll på stora **och** små tvättplagg tillsammans för optimal centrifugering.

Enstaka små tvättplagg kan leda till stor obalans.

Låt inte tvättplaggen klämmas fast mellan påfyllningslucka och gummitätning.

Blötläggning

Lägg bara tvätt av samma färg tillsammans.

Fyll på blötläggingsmedel/tvättmedel enligt tillverkarens anvisningar i fack **II**.

Sätt programväljaren på **Vit-/kulörtvätt 30 °C** och välj (**Start**/påfyllning).

Välj (**Start**/påfyllning) efter cirka 10 minuter för att stoppa programmet. Efter vald blötläggningstid väljer du (**Start**/påfyllning) igen, om programmet ska återupptas eller ändras.

Stärkmedel

Tvätten ska inte behandlas med sköljmedel.

Stärkmedel kan användas i alla tvättprogram med flytande stärkmedel. Dosera stärkmedlet enligt tillverkarens anvisningar i sköljmedelsfacket (ev. före rengöring).

Färgning / avfärgning

Endast hushållsfärger får användas. Salt kan angripa rostfritt stål! Följ färgmedelstillverkarens anvisningar! Tvätten får **inte** blekas i tvättmaskinen!

Laddningsvisning

Laddningssensorn känner av tvättmängden i tvättmaskinen. Tvätten vägs inte!

Doseringsrekommendation

Doseringsrekommendationen visar – beroende av valt program och avknädd tvättmängd – en rekommendation om tvättmedelsdosering i procent. Procentuppgiften baseras på tvättmedelstillverkarens rekommendationer.

Mängdautomatik

Mängdautomatiken anpassar med hjälp av flera sensorer vatten- och strömförbrukningen för varje program optimalt, allt efter textiltyp och tvättmängd och oberoende av laddningsvisning.

Insats för flytande tvättmedel beroende av modell

Placera insatser för dosering av flytande tvättmedel:

- Ta ut tvättmedelsfacket helt → *sidan 10*.
- Skjut insatsen framåt.

Använd inte insatsen (skjut den uppåt):

- med gelliknande tvättmedel och tvättpulver,
- för program med **Förtvätt** och alternativet **Sluttid**.

Skötsel

Utsidan och manöverpanelen

- Ta bort tvättmedelsrester direkt.
- Torka av dem med en mjuk, fuktig torckud.
- Duschka aldrig tvättmaskinen med vatten.

Rengör tvättmedelsfacket ...

... om det innehåller rester av tvätt- eller sköljmedel.

1. Dra ut lådan, tryck ner insatsen och ta ut lådan helt.
2. Ta ut insatsen: Tryck uppåt med fingret på undersidan.
3. Rengör och torka inspolningsskålen och insatsen med vatten och en borste.
4. Placera insatsen och fäst den (stick in cylindern på styrtiftet).
5. Skjut in tvättmedelsfacket på plats igen.

Låt tvättmedelsfacket stå på glänt så att vattenrester får torka.

Tvättrumman

Använd klorfritt putsmedel, inte stålull.

Avkalkning

Krävs inte vid korrekt tvättmedelsdosering. Om så ändå behövs följer du anvisningarna från tillverkaren av avkalkningsmedlet. Information om lämpliga avkalkningsmedel får du på vår webbplats eller hos kundtjänst (*sidan 13*).

Anvisningar på displayen beroende av modell

Luckan öppen? Stäng luckan ordentligt; tvätt kan ev. vara fastklämd.

Vattenkranen stängd? Öppna vattenkranen helt. Tilloppslangen är böjd eller ihopklämd; rengör filtret → *sidan 11*, vattentrycket är för lågt.

Pumpen igensatt? Avloppspumpen är tilltäppt; rengör avloppspumpen → *sidan 11*. Utloppssläng/utloppsör är tilltäppt; rengör utloppssläng vid sifonen → *sidan 11*.

Paus ingen påfylln.: Vattennivå för hög eller Temperatur för hög

Det går inte att fylla på tvätt. Välj (**Start**/påfyllning) för att fortsätta programmet.

F: 23 Vatten i bottenrätet, maskinen är otät. Kontakta kundtjänst!

F: 34 Påfyllningsluckan kan inte låsas. Öppna påfyllningsluckan och stäng den så att det hörs. Stäng av maskinen och slå på den igen. Ställ in program och gör egna inställningar. Starta programmet.

Andra visningar Stäng av maskinen, vänta i 5 sekunder och slå på den igen. Visas detta igen kontaktar du kundtjänst → *sidan 13*.

Anvisningar vid stopp

Avloppspumpen

Sätt programväljaren på **Från** och dra ur nätkontakten.

1. Öppna serviceluckan och ta bort den.

2. Ta ut tömningsslangen ur hållaren. Dra ur proppen och låt avloppsvattnet rinna ut. Tryck på proppen.

3. Skruva försiktigt av pumplocket (kvarvarande vatten).

4. Rengör pumphuset och pumplocket inuti (pumpningarna ska kunna röra sig fritt).

5. Sätt tillbaka och dra åt pumplocket. Handtaget står lodrätt. Sätt in tömningsslangen i hållaren.

6. Sätt tillbaka serviceluckan och stäng den.

Gör så här för att förhindra att oövänt tvättmedel rinner ut i avloppet vid nästa tvätt: Häll 1 liter vatten i fack **II** och starta programmet **Urpumpning**.

Utloppssläng på sifonen

Sätt programväljaren på **Från** och dra ur nätkontakten.

1. Lossa slangklämman och dra försiktigt av utloppssläng (kvarstående vatten).
2. Rengör utloppssläng och sifonröret.
3. Sätt på utloppssläng igen och säkra anslutningsplatsen med slangklämman.

Filtret i vattenanslutningen

Risk för elektriska stötar
Lägg inte i Aqua-Stop-säkerhetsanordningen i vatten (elektrisk ventil ingår).

Reducera vattentrycket i tilloppslangen:

1. Stäng vattenkranen!
2. Välj program (utom Centrifugering/Urpumpning).
3. Välj (**Start**/påfyllning). Låt programmet gå ca 40 sekunder.
4. Sätt programväljaren på **Från**. Dra ur kontakten.

Rengör filtret.

5. Ta av slangen från vattenkranen. Rengör filtret med en liten borste.

och/eller för Standard- och Aqua-Secure-modellerna: Ta bort slangen från maskinens baksida, Ta ut filtret med tång och rengör det.

6. Sätt tillbaka slangen och kontrollera att den är tät.

Vad ska jag göra om ...

...Vatten sipprar ut: – Fäst utloppssläng ordentligt eller byt ut den. – Dra åt tilloppslangen ordentligt.

...Inget vatten kommer in: – Har du valt (**Start**/påfyllning)? – Är inte vattenkranen öppen? – Är filtret igentäppt? Rengör filtret → *sidan 11*. – Är tilloppslangen böjd eller inklämd?

...Påfyllningsluckan kan inte öppnas: – Säkerhetsfunktionen har aktiverats. Har programmet avbrutits? → *sidan 4*. – Har du valt **Sköljstopp** (utan slutcentrifugering)? → *sidan 3,4*. – Går det bara att öppna via nödupplåsningen? → *sidan 13*.

...Programmet startas inte: – Har du valt (**Start**/påfyllning) eller **Sluttid**? – Är påfyllningsluckan stängd? – Är barnspärren aktiverad? Avaktivering → *sidan 5*.

...Tvättvattnet pumpas inte ur: – Har du valt **Sköljstopp** (utan slutcentrifugering)? → *sidan 3,4*. – Rengör avloppspumpen → *sidan 11*. – Rengör utloppsör och/eller utloppssläng.

...Vattnet syns inte i trumman: – Inget fel – vattnet finns under synligt område.

...Centrifugeringen ger inte tillfredsställande resultat. Tvätten är våt/alltför fuktig: – Inget fel – systemet för kontroll av obalans har avbrutit centrifugeringen på grund av ojämn tvättfördelning. Fördela små och stora tvättplagg i trumman. – Har **Slätprogram** valts? → *sidan 5*. – Har du valt för lågt varvtal? → *sidan 5*.

...Programtiden har ändrats under tvättyckeln: – Inget fel – programförloppet optimeras för aktuell tvättprocess. Det kan leda till ändringar i programtid på displayen.

...Centrifugeringen körs flera gånger: – Inget fel – maskinens system för kontroll av obalans utjämnar obalansen i trumman.

...Det finns kvarstående vatten i fack för sköljmedel: – Inget fel – tvättmedlets effekt påverkas inte. – Rengör ev. insatsen → *sidan 10*.

...Det luktar ur tvättmaskinen: – Kör programmet **Vit-/kulörtvätt 90 °C** utan tvätt. Använd dock tvättmedel.

...Status lyser: Ev. sipprar skum ut ur tvättmedelsfacket: – Har du hållit i för mycket tvättmedel? Blanda 1 matsked sköljmedel med ½ liter vatten och fyll på i fack **II** (inte för impregnerade textilier eller textilier med dun!). – Ta mindre mängd tvättmedel nästa gång.

...Kraftigt buller, vibrationer och "vandring" vid centrifugering: – Står maskinens fötter stadigt på golvet? Fäst maskinens fötter → *installationshandbok*. – Är transportsäkringarna borttagna? Ta bort transportsäkringarna → *installationshandbok*. – Rengör avloppspumpen → *sidan 11*.

...Buller uppstår vid centrifugering och urpumpning: – Strömavbrott? – Har säkringarna löst ut? Koppla till säkringarna/byt ut säkringarna. – Har energisparläget aktiverats? → *sidan 1*. – Kontakta kundtjänst om störningen upprepas.

...Display/indikatorlampa fungerar inte medan maskinen används: – Strömavbrott? – Har säkringarna löst ut? Koppla till säkringarna/byt ut säkringarna. – Har energisparläget aktiverats? → *sidan 1*. – Kontakta kundtjänst om störningen upprepas.

...Programmet tar längre tid än vanligt: – Inget fel – maskinens system för kontroll av obalans utjämnar obalansen i trumman genom att fördela tvätten. – Inget fel – skumkontrollsystemet har aktiverats – fler sköljningar har kopplats in.

...Tvättmedelsrester på tvätten: – Vissa fosfatfria tvättmedel innehåller olösliga rester. – Välj **Sköljning** eller borsta av tvätten efter tvättningen. – Använd flytande tvättmedel

Vad ska jag göra om ...

...Under påfyllningsläget blinkar (Start/påfyllning) mycket snabbt och en signal hörs: – Vattennivå för hög. Stäng påfyllningsluckan direkt. – Välj (**Start**/påfyllning) för att fortsätta programmet.

Om en störning inte kan åtgärdas genom att stänga av/slå på maskinen eller om det krävs reparation: – Sätt programväljaren på **Från** och dra ut nätkontakten ur uttaget. – Vrid åt vattenkranen och kontakta kundtjänst → *sidan 13*.

Nödupplåsning t.ex. vid strömavbrott

Programmet återupptas om strömmen kommer tillbaka. Om tvätten ska tas ur går det att öppna påfyllningsluckan enligt följande:

Risk för skällskador!

Tvättvatten och tvätt kan vara heta. Låt dem svalna först. Stick inte in handen i trumman om denna fortfarande roterar. Öppna inte påfyllningsluckan medan det går att se vatten på glaslet.

1. Sätt programväljaren på **Från** och dra ut nätkontakten.
2. Släpp ut tvättvattnet → *sidan 11*.
3. Dra nödupplåsningen nedåt med ett verktyg och lås upp. Påfyllningsluckan går nu att öppna.

Kundtjänst

Kan du inte åtgärda problemet själv (Vad ska jag göra om... → *sidan 12, 13*), kontaktar du vår kundtjänst. Vi hittar alltid en lämplig lösning så att onödiga besök från servicetekniker kan undvikas.

Kontaktdata för närmaste kundtjänst finns här resp. i kundtjänstlistan (beroende av modell).

S 0771 11 22 77 (local rate)

Anga maskinens produktnummer (E-Nr.) och tillverkningsnummer (FD) hos kundtjänst.

Du hittar uppgifterna här: Påfyllningsluckans insida* / öppnad servicelucka* och maskinens baksida.

produktnummer tillverkningsnummer **beroende av modell*

Lita på tillverkarens kompetens. Vänd dig till oss. På så sätt garanteras du att reparationer genomförs av utbildade servicetekniker som kommer med originalreservdelar.

sv Bruksanvisning



Tvättmaskin

BOSCH

sv Bruksanvisning

Din tvättmaskin

Gratis! Du har tagit rätt beslut när du har bestämt dig för en modern, högklassig hushållsmaskin av märket Bosch. Tvättmaskinen utmärker sig genom sparsam vatten- och energiförbrukning.

Varje maskin som lämnar vår tillverkning har kontrollerats ytterst noggrant för att säkerställa korrekt skick och funktion.

Mer information om våra produkter, tillbehör, reservdelar och tjänster finns på vår webbplats www.bosch-home.com men du kan också kontakta våra kundtjänstcentra.

Innehåll

Avsedd användning	Sidan 1
Program	1
Välj program och anpassa	3
Tvättning	3/4
När tvätten är färdig	4
Individuella inställningar	5/6
Programöversikt	7
Säkerhetsanvisningar	8
Förbrukningsvärden	8
Viktiga anvisningar	9
Insats för flytande tvättmedel	10
Skötsel	10
Anvisningar på displayen	10
Anvisningar vid stopp	11
Vad ska jag göra om	12/13
Nödupplåsning	13
Kundtjänst	13



Miljövård / spartips

- Utnyttja den maximala mängden tvättgods för respektive program.
- Tvätta normalt smutsad tvätt utan förtvätt.
- I stället för programmet **Vit-/kulörtvätt 90 °C** väljer du **Vit-/kulörtvätt 60 °C** och tillvalsfunktionen **EcoPerfect**. Tvätten blir lika ren men energiförbrukningen blir betydligt lägre.
- Dosera tvättmedlet enligt tillverkarens uppgifter och vattnets hårdhetsgrad.
- **Energisparläge:** Belysningen av displayen slocknar efter några minuter och **Start/påfyllning** blinkar. Tryck på valfri knapp för att aktivera belysningen
- Om tvätten sedan torkas i torktumlare väljer du centrifugeringsvarvtal enligt torktumlartillverkarens anvisningar.

Fläckautomatik

Det går att behandla 16 olika fläcktyper automatiskt. Ingen förbehandling krävs – tvättmaskinen anpassar tvättprocessen automatiskt → *sidan 6*.

Avsedd användning

- uteslutande för användning inom hemmet,
- för tvättning av maskintvättbara textilier och handtvättbar ylle i tvättlösning,
- för körning med kallt kranvatten och de tvättmedel som finns i handeln och som är avsedda för användning i tvättmaskiner



- Följ säkerhetsanvisningarna på *sidan 8!*
- Låt inte barn utan uppsikt vara vid tvättmaskinen!
- Barn och personer som inte har läst anvisningarna får inte använda tvättmaskinen!
- Håll husdjur borta från tvättmaskinen!



Läs först denna bruksanvisning och den separata installations-anvisningen innan du tar tvättmaskinen i bruk för första gången!

Program

Detaljerad programöversikt → *sidan 7*.

Temperatur och centrifugeringsvarvtal kan väljas individuellt, beroende av valt program och programförlopp.

Vit-/kulörtvätt	Slitstarka textilier
Syntet	Syntetiska textilier
Mix	Olika tvättstätt
Fintvätt/Siden	Textilier som bör handtvättas
Ylle	Hand-/maskintvättbar ylle
Sköljning	Extrasköljning med centrifugering
Centrifugering	Extracentrifugering med valbart centrifugeringsvarvtal
Urpumpning	av sköljvatten vid Sköljstopp (utan slutcentrifugering)
Skoncentrifugering	Extracentrifugering med minskat centrifugeringsvarvtal
Supersnabb 15'	Extra snabbt program
Sensitiv	Slitstarka textilier, längre tvättid och extra sköljning för särskilt känslig hud
Sport	Textilier av mikrofiber
Skjortor/Blusar	Strykfria skjortor
Minne 1	Önskat program → <i>sidan 6</i>
Minne 2	Önskat program → <i>sidan 6</i>

Förberedelser

Före första tvättomgången kör maskinen utan tvätt en gång → *sidan 9*



Installation utförs enligt separat installationshandbok.



Kontrollera maskinen

- Använd aldrig en tvättmaskin som uppvisar skador!
- Kontakta kundtjänst!



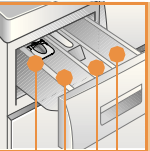
Sätt in nätkontakten



Dina händer måste vara torra! Ta bara tag i kontakten, dra inte i sladden!



Öppna vattenkranen



Insats för flytande tvättmedel (beroende på modell), → *sidan 10*

Fack II: Tvättmedel för huvudtvätt, avhärdningsmedel, blekmedel, fläcksalt

Fack ☞: Sköljmedel, stärkmedel

Fack I: Förtvättmedel

Display/ menyknappar / ändringsknappar

EcoSilence Drive

Anti Stain Automatic

Program

- Minne 1
- Minne 2
- Skjortor/Blusar
- Sport
- Sensitiv
- Supersnabb 15'
- Skoncentrifugering

--, 20° - 90° °C ↓ ↑
Temperaturval (– = kallt)

0, 400 - 1600* ↓ ↑ Ⓞ
Val av centrifugeringsvarvtal
(* beroende av modell) (0 = ingen centrifugering under programmets gång)

i Alla knappar är känsliga – en lätt beröring räcker!

Sortera tvätt

Följ tvättråden i textilierna!
Läs textilvårdsetiketten.
Sortera efter typ av plagg, färg, hur smutsigt det är och temperatur.
Överskrid inte maximal tvättmängd → *sidan 7*.
Observera viktiga anvisningar → *sidan 9*.



Tvätt- och sköljmedel

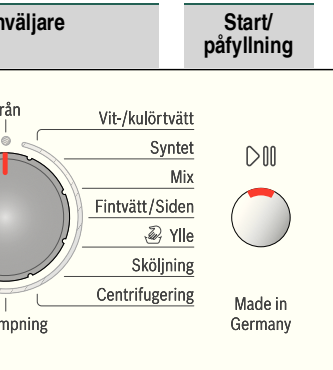
Mängden tvättmedel beror på:
tvättmängden, hur hårt smutsad tvätten är, vattnets hårdhetsgrad (information får du från det lokala vattenverket) och tillverkarens doseringsanvisningar.
Modeller utan insats för flytande tvättmedel:
Fyll på med flytande tvättmedel i doseringsbehållaren och lägg den i trumman.
Under körning: Var försiktig om du öppnar tvättmedelsfacket!



i Tjockflytande mjuk-/sköljmedel måste först röras ut i lite vatten.
Detta förhindrar igentäppning.

Öppna påfyllningsluckan / ställ in programmet*

i *Om barnspärren är aktiv → avaktivering, *sidan 5*.
Observera anvisningarna på displayen!



väljare för till- och
ning av maskinen
al av program.
ida åt båda hållen.

Lägg in tvätt

i Observera laddningsvisningen på displayen → *sidan 9*

Dosera tvätt- och sköljmedel

i Observera doseringsrekommendationerna för tvättmedel på displayen → *sidan 9*



Stäng påfyllningsluckan

Välj *individuella inställningar* → *sidan 5*.

Typ av fläck → *sidan 6*.

Ställa in temperatur / centrifugeringsvarvtal → *sidan 2*.

Tvättning

Tvättmedelsfack med fack I, II, ☼
Påfyllningslucka
Manöverpanel
Handtag till påfyllningslucka



Trummans innerbelysning (beroende av modell) efter öppning eller stängning av påfyllningsluckan, samt efter programstart, slocknar automatiskt.
Servicelucka

1

2

3

4

5



Välj **▶▶▶ (Start/påfyllning)**

3



Frånkoppling

Sätt programväljaren på **Från**.



Stäng vattenkranen

Behövs ej på Aqua-Stop-modellerna → *anvisningar i installationshandboken, sidan 7*.



Ta ur tvätten

Öppna påfyllningsluckan och ta ur tvätten.
Om **Sköljstopp** (utan slutcentrifugering) har aktiverats: Sätt programväljaren på **Urpumpning** eller **Centrifugering**.
Välj varvtal för centrifugering om så behövs.
Välj **▶▶▶ (Start/påfyllning)**.



- Ta bort eventuella främmande föremål – risk för rost.
- Låt påfyllningsluckan och tvättmedelsfacket vara öppna så att kvarstående vatten torkar ut.

Programmet är slut när ...

... **Färdig. Ta ut tvätten** visas på displayen.



Om **belysningen på displayen har slocknat**, trycker du på valfri knapp → *Energisparläge, sidan 1*.

Avbryt programmet

I program med hög temperatur:

- Låt tvätten svalna: Välj **Sköljning**.
- Välj **▶▶▶ (Start/påfyllning)**.

I program med låg temperatur:

- Välj **Centrifugering** eller **Urpumpning**.
- Välj **▶▶▶ (Start/påfyllning)**.

Byt program om ...

... Du av misstag valt fel program:

- Ställ in programmet på nytt.
- Välj **▶▶▶ (Start/påfyllning)**. Det nya programmet börjar från början.

Fyll på tvätt om → *sidan 6*

... **▶▶▶ (Start/påfyllning)** har valts och **Påfyll. möjlig** visas på displayen.



- Låt inte påfyllningsluckan stå öppen under en längre tid – vatten från tvätten kan rinna ut.
- Laddningsvisningen är inte aktiv **vid påfyllning**.

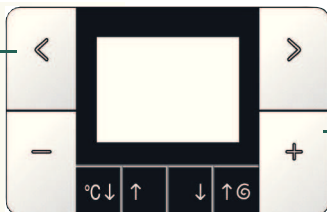
Välj **▶▶▶ (Start/påfyllning)**.

4

Individuella inställningar

Välj menyalternativ

Information om programförlopp; ev. med förlopps- eller laddningsfält



Ändra inställningar

tillgängligt efter valt program

* vid längre tryckning utförs efterföljande inställningsalternativ automatiskt

Alternativ → se även programöversikten

VarioPerfect*

SpeedPerfect - Standard - EcoPerfect

SpeedPerfect: För tvättning under kortare tid och jämförbar tvätteffekt med standardprogrammet. Maximal tvättmängd → programöversikt, sidan 7.

EcoPerfect: Energisparande program som har jämförbar tvätteffekt med standardprogrammet.

Sluttid*

När programmet väljs visas aktuell tid fram till programslut. I steg på timmar upp till 24 timmar, kan justeras. Justera med / tills önskat timantal visas (h=timme). När programmet har startats går det inte längre att ställa in.

Förtvätt från - till

För starkt nedsmutsad tvätt. Förtvätt vid max. 30 °C.

Slätprogram från - till

Specialcentrifugering med efterföljande fas som håller tvätten luftig. Skonsam slutcentrifugering vid minskat centrifugeringsvarvtal. Resterande tvättfuktighet något förhöjd.

Signal*

Välj ljudvolym för anvisningssignalen. från - låg - medel - hög - mycket hög

Knappljud*

Välj ljudvolym för knappsignalen. från - låg - medel - hög - mycket hög

Språk*

Välj språk för displayen.

Vatten plus från - till

Ökad vattennivå. Skonsam behandling av tvätten.

Sköljstopp från - till

Efter den sista sköljningen blir tvätten kvar i vattnet.

Extrasköljning* max. +3 sköljningar

Extra sköljning. Längre programtid. Rekommendation för användning: För särskilt känslig hud och/eller i områden med mycket mjukt vatten.

Typ av fläck*

Automatisk behandling av besvärliga fläckar → sidan 6.

Displaysymboler

Barnspärr/apparatspärr från - till

Tvättmaskinen kan säkras mot att de inställda funktionerna ändras av misstag.

Aktivering: Tryck i 5 sekunder på knappen . Symbolen lyser.

Avaktivering: Tryck i 5 sekunder på knappen .

- Har programväljaren justerats efter start: Symbolen blinkar. Återställ först programväljaren till utgångsprogrammet och utför sedan avaktiveringen.

- Barnspärren kan vara aktiverad fram till nästa programstart, även efter fränkoppling av maskinen (namnet på det senast körda programmet visas på displayen).

Avaktivera sedan barnspärren före programstart och, om så behövs, aktivera den efter programstart igen.

Skumavkänning

För mycket skum i tvättmaskinen. Skumkontrollsystemet har aktiverats - särskild programgång för minskning av skummet.

Individuella inställningar

Önskeprogram

Under **Minne 1** och **Minne 2** sparas programmet och alla inställningar:

- Sätt programväljaren på **Minne 1** eller **Minne 2**.
- Använd knapparna / för att välja önskat program.
- Välj önskat alternativ med knapparna / , ändra ev. inställningen med knapparna / .
- Välj önskad inställning med knapparna °C ↓↑ (temperatur) och ↓↑ (centrifugering).
- Välj knappen (**Start/påfyllning**).

Typ av fläck



Rätt behandling av varje fläck

Låt inte fläckar torka in. Skrapa bort fasta delar i förväg. Sortera tvättgodset som vanligt och lasta tvättmaskinen. Välj fläcktyp (kan inte kombineras).

Du kan välja mellan 16 olika sorters fläckar. Tvättmaskinen anpassar tvättemperatur, trumrörelse och blötläggningstid efter fläcktypen. Med hett eller kallt vatten, mjuk eller intensiv tvättning (tack vare ny trumstruktur) och lång eller kort mjukmedelsbehandling får varje fläcktyp en särskild procedur i tvättprogrammet.

Använd knappen för att välja Typ av fläck; och använd / för att välja fläck.

Fläckar

Apelsin

Barnmat

Blod

Choklad

Gräs

Jordgubbar

Jord och sand

Kaffe

Kosmetika

Rödvinfläck

Smör och olja

Smuts. sockor

Svett

Te

Tomater

Ägg

Fläckbehandling i detalj – 2 exempel

Ägg

Blötläggning i ljummet vattenbad, tvättomgång med högre vattennivå och extra sköljningar för borttagning av partiklar

Blod

Blod "löses upp" i kallt vatten och därefter startas valt tvättprogram.

Vi har utarbetat jämförbara lösningar för övriga fläckar genom noggranna studier.

Påfyllning

Välj knappen (**Start/påfyllning**) om du vill fylla på med tvätt när programmet har startats. Maskinen kontrollerar om det är möjligt att fylla på tvättgods. Observera anmärkningarna i displayfältet.



Vid mycket vatten och/eller hög temperatur, eller så länge trumman roteras, är påfyllningsluckan låst av säkerhetsskäl.

Tryck på knappen (**Start/påfyllning**) så fortsätter programmet.

Programöversikt

→ Observera tabellen Förbrukningsvärden på sidan 8 och anvisningarna på sidan 9!



Alternativ; Anvisningar

Program °C
(- - = kallt)

max. **Typ av tvätt**

Vit-/kulörtvätt	- - ... 90 °C	8 kg/ 5 kg*	Slitstarka textilier, textilier som tål att kokas av bomull eller linne	SpeedPerfect *, EcoPerfect Förtvätt Slätprogram Vatten plus Extrasköjning Typ av fläck Sköljstopp
Sensitiv	- - ... 60 °C		Slitstarka textilier av bomull eller linne	SpeedPerfect *, EcoPerfect Förtvätt Slätprogram Vatten plus Extrasköjning Typ av fläck Sköljstopp för känslig hud, längre tvättid vid vald temperatur, högre vattennivå, extra sköljning
Syntet	- - ... 60 °C	3,5 kg	Underhållsfria textilier av bomull, linne, syntetfiber eller blandmaterial	SpeedPerfect EcoPerfect Förtvätt Slätprogram Vatten plus Extrasköjning Typ av fläck Sköljstopp
Mix	- - ... 40 °C		Textilier av bomull och underhållsfria textilier	SpeedPerfect EcoPerfect Förtvätt Slätprogram Vatten plus Extrasköjning Typ av fläck Sköljstopp Olika tvättsorter kan tvättas tillsammans
Skjortor/Blusar	- - ... 60 °C		Skynkefria skjortor av bomull, linne, syntetfiber eller blandmaterial	SpeedPerfect EcoPerfect Förtvätt Slätprogram Vatten plus Extrasköjning Typ av fläck Sköljstopp endast lätt centrifugering, dropportikas
Fintvätt/Siden	- - ... 40 °C		För ömtåliga, tvättbara textilier, t.ex. av siden, satin, syntetfiber eller blandmaterial (t.ex. gardiner)	SpeedPerfect EcoPerfect Förtvätt Slätprogram Vatten plus Extrasköjning Typ av fläck Sköljstopp endast lätt centrifugering mellan sköljningarna
Vile	- - ... 40 °C	2 kg	Hand- eller maskintvättbara textilier av ylle eller delvis av ylle	Sköljstopp Sköljstopp Särskilt skonsamt tvättprogram, för att undvika krympning av tvätten, längre programpauser (textilier kvar i tvättvattnet)
Supersnabb 15'	- - ... 40 °C		Underhållsfria textilier av bomull, linne, syntetfiber eller blandmaterial	Sköljstopp Kortprogram på cirka 15 minuter, avsett för lätt nedsmutsad tvätt
Sport	- - ... 40 °C		Textilier av mikrofiber	SpeedPerfect EcoPerfect Förtvätt Slätprogram Vatten plus Extrasköjning Typ av fläck Sköljstopp
Tillvalsprogram				Sköljning, Centrifugering, Urpumpning, Skoncentrifugering

* minskad tvättmängd med alternativet **SpeedPerfect**

i Som **kortprogram** är **Mix 40 °C** optimalt med **max. valbart centrifugeringsvarvtal.**

Program utan förtvätt - lägg tvättmedel i fack **II**, program med förtvätt - dela upp tvättmedel i fack I och II.

0611 / 9000677288



WAS32783SN
WAS327B4SN

Robert Bosch Hausgeräte GmbH
Carl-Wery-Str. 34
81739 München / Deutschland



Säkerhetsanvisningar

- Läs bruksanvisning och installationshandbok samt all annan information som medföljer tvättmaskinen och använd maskinen efter dessa anvisningar.
- Spara dokumentationen för senare användning.

Risk för elektriska stötar

- Dra i kontakten, aldrig i sladden!
- Sätt in/dra ut nätkontakten med torra händer.

Livsfara

- När du ska göra dig av med apparaten:
- Dra ur kontakten.
 - Kapa nätsladden och ta bort den och kontakten.
 - Förstör låset på luckan. På så sätt kan inte barn bli inlåsta och hamna i livsfara.

Kvävningsrisk

- Låt inte barn leka med förpackningar, folie eller förpackningsdelar.

Förgiftningsrisk

- Förvara tvätt- och sköljmedel oåtkomligt för barn.

Explosionsrisk

- Tvättgods som har förbehandlats med rengöringsmedel som innehåller lösningsmedel, som t.ex. fläckborttagare/tvättbensin, kan orsaka explosion om det läggs i maskinen.
- Skölj först av tvätten ordentligt för hand.

Risk för skador

- Påfyllningsluckan kan vara mycket het.
- Var försiktig när hett tvättvatten töms ut.
- Klättra inte på tvättmaskinen.
- Ta inte stöd mot den öppna luckan.
- Stick inte in handen i trumman om denna fortfarande roterar.

Förbrukningsvärden

Program	Tvättmängd	Ström***	Vatten***	Programtid***
Vit-/kulör tvätt 30 °C*	8 kg	0,35 kWh	57 l	2:06 h
Vit-/kulör tvätt 40 °C*	8 kg	0,97 kWh	57 l	2:16 h
Vit-/kulör tvätt 60 °C*	8 kg	1,36 kWh	57 l	2:26 h
Vit-/kulör tvätt 90 °C	8 kg	2,34 kWh	68 l	2:16 h
Mix 40 °C*	3,5 kg	0,47 kWh	37 l	0:53 h
Syntet 40 °C*	3,5 kg	0,55 kWh	41 l	1:35 h
Fintvätt/Siden 30 °C	2 kg	0,14 kWh	35 l	0:41 h
Ylle 30 °C	2 kg	0,16 kWh	40 l	0:40 h

* Programinställning för kontroll enligt gällande EN60456.
Anvisning för jämförande kontroller: Vid test av kontrollprogrammet tvättar du angiven tvättmängd med maximalt centrifugeringsvarvtal.

Program	Tillvalsfunktion	Belastning	Årsförbrukning av energi	Årsförbrukning av vatten
Vit-/kulör tvätt 40/60 °C	EcoPerfect	8/4 kg	189 kWh	10500 l

** Programinställning för kontroll och energimärkning enligt direktiv 2010/30/EU med kallvatten (15 °C).

*** Värdena kan avvika från angivna värden beroende på vattentryck, vattnets hårdhetsgrad, vattnets inloppstemperatur, rumstemperatur, tvätttyp, tvättmängd och tvättens smutsgrad, använt tvättmedel, fluktuationer i nätspänningen och valda tillvalsfunktioner



Viktiga anvisningar



Före första tvättomgången

- Fyll inte i tvätt! Öppna vattenkranen. Fyll på i facket **II**:
- cirka **1 liter** vatten
 - Tvättmedel (dosering enligt tillverkarens uppgifter för lätt smutsad tvätt och motsvarande hårdhetsgrad på vattnet)
- Sätt programväljaren på **Syntet 60 °C** och välj (**Start/påfyllning**). Vid programslut sätts programväljaren på **Från**.



Så är du snäll mot tvätt och tvättmaskin

- Observera tillverkarens anvisningar vid dosering av alla tvätt-/skölj- och rengöringsmedel.
- Töm alla fickor.
- Avlägsna metallföremål (t.ex. gem).
- Ömtålig tvätt tvättas i nätpåse/örngott (strumpor, gardiner, bygel-BH).
- Dra igen blixtlås, knäpp ihop påslakan.
- Borsta bort sand ur fickor och byxuppslag.
- Ta bort gardinkrokar eller lägg gardinerna i nätpåse/örngott.



Lägg in tvätt

- Fyll på stora **och** små tvättplagg tillsammans för optimal centrifugering.
- Enstaka små tvättplagg kan leda till stor obalans.
- Låt inte tvättplaggen klämmas fast mellan påfyllningslucka och gummitätning.



Blötläggning

Lägg bara tvätt av samma färg tillsammans.

- Fyll på blötläggningsmedel/tvättmedel enligt tillverkarens anvisningar i fack **II**. Sätt programväljaren på **Vit-/kulör tvätt 30 °C** och välj (**Start/påfyllning**). Välj (**Start/påfyllning**) efter cirka 10 minuter för att stoppa programmet. Efter vald blötläggningstid väljer du (**Start/påfyllning**) igen, om programmet ska återupptas eller ändras.



Stärkmedel

Tvätten ska inte behandlas med sköljmedel.

- Stärkmedel kan användas i alla tvättprogram med flytande stärkmedel. Dosera stärkmedlet enligt tillverkarens anvisningar i sköljmedelsfacket (ev. före rengöring).



Färgning / avfärgning

- Endast hushållsfärger får användas. Salt kan angripa rostfritt stål! Följ färgmedelstillverkarens anvisningar! Tvätten får **inte** blekas i tvättmaskinen!



Laddningsvisning

- Laddningssensorn känner av tvättmängden i tvättmaskinen. Tvätten vägs inte!



Doseringsrekommendation

- Doseringsrekommendationen visar – beroende av valt program och avkänd tvättmängd – en rekommendation om tvättmedelsdosering i procent. Procentuppgiften baseras på tvättmedelstillverkarens rekommendationer.



Mängdautomatik

- Mängdautomatiken anpassar med hjälp av flera sensorer vatten- och strömförbrukningen för varje program optimalt, allt efter textiltyp och tvättmängd och oberoende av laddningsvisning.

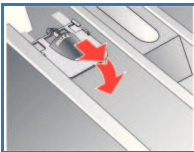
Insats för flytande tvättmedel beroende av modell

Placera insatser för dosering av flytande tvättmedel:

- Ta ut tvättmedelsfacket helt → *sidan 10*.
- Skjut insatsen framåt.

Använd inte insatsen (skjut den uppåt):

- med gelliknande tvättmedel och tvättpulver,
- för program med **Förtvätt**  och alternativet **Sluttid**.



Skötsel



- **Risk för elektriska stötar!** Dra ur stickkontakten!
- **Explosionsrisk!** Använd aldrig lösningsmedel!

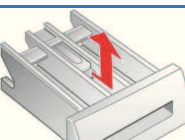
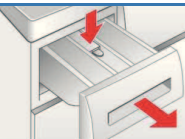
Utsidan och manöverpanelen

- Ta bort tvättmedelsrester direkt.
- Torka av dem med en mjuk, fuktig torkduk.
- Duscha aldrig tvättmaskinen med vatten.

Rengör tvättmedelsfacket ...

... om det innehåller rester av tvätt- eller sköljmedel.

1. Dra ut lådan, tryck ner insatsen och ta ut lådan helt.
2. Ta ut insatsen: Tryck uppåt med fingret på undersidan.
3. Rengör och torka inspolningsskålen och insatsen med vatten och en borste.
4. Placera insatsen och fäst den (stick in cylindern på styrtiftet).
5. Skjut in tvättmedelsfacket på plats igen.



Låt tvättmedelsfacket stå på glänt så att vattenrester får torka.

Tvättrumman

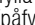
Använd klorfritt putsmedel, inte stålull.

Avkalkning

Ingen tvätt i maskinen!

Krävs inte vid korrekt tvättmedelsdosering. Om så ändå behövs följer du anvisningarna från tillverkaren av avkalkningsmedlet. Information om lämpliga avkalkningsmedel får du på vår webbplats eller hos kundtjänst (*sidan 13*).

Anvisningar på displayen beroende av modell

Luckan öppen?	Stäng luckan ordentligt; tvätt kan ev. vara fastklämd.
Vattenkranen stängd?	Öppna vattenkranen helt. Utloppsslangen är böjd eller ihopklämd; rengör filtret → <i>sidan 11</i> , vattentrycket är för lågt.
Pumpen igensatt?	Avloppspumpen är tilltäppt; rengör avloppspumpen → <i>sidan 11</i> . Utloppsslang/utloppsrör tilltäppa; rengör utloppsslangen vid sifonen → <i>sidan 11</i> .
Paus ingen påfylln.; Vattennivå för hög eller Temperatur för hög	Det går inte att fylla på tvätt. Välj  (Start/påfyllning) för att fortsätta programmet.
F: 23	Vatten i bottenråget, maskinen är otät. Kontakta kundtjänst!
F: 34	Påfyllningsluckan kan inte låsas. Öppna påfyllningsluckan och stäng den så att det hörs. Stäng av maskinen och slå på den igen. Ställ in program och gör egna inställningar. Starta programmet.
Andra visningar	Stäng av maskinen, vänta i 5 sekunder och slå på den igen. Visas detta igen kontaktar du kundtjänst → <i>sidan 13</i> .

Anvisningar vid stopp

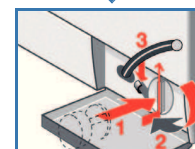
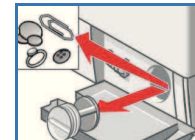
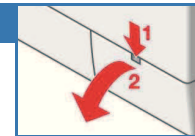


- **Risk för skällskador!** Låt tvättvattnet svalna!
- Stäng vattenkranen!

Avloppspumpen

Sätt programväljaren på **Från** och dra ur nätkontakten.

1. Öppna serviceluckan och ta bort den.
2. Ta ut tömningsslangen ur hållaren. Dra ur proppen och låt avloppsvattnet rinna ut. Tryck på proppen.
3. Skruva försiktigt av pumplocket (kvarvarande vatten)
4. Rengör pumphuset och pumplocket inuti (pumpvingarna ska kunna röra sig fritt).
5. Sätt tillbaka och dra åt pumplocket. Handtaget står lodrätt. Sätt in tömningsslangen i hållaren.
6. Sätt tillbaka serviceluckan och stäng den.

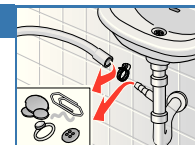


Gör så här för att förhindra att oanvänt tvättmedel rinner ut i avloppet vid nästa tvätt: Håll 1 liter vatten i fack II och starta programmet **Urpumpning**.

Utloppsslangen på sifonen

Sätt programväljaren på **Från** och dra ur nätkontakten.

1. Lossa slangklämman och dra försiktigt av utloppsslangen (kvarstående vatten).
2. Rengör utloppsslangen och sifonröret.
3. Sätt på utloppsslangen igen och säkra anslutningsplatsen med slangklämman.

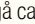


Filtret i vattenanslutningen



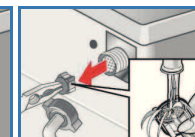
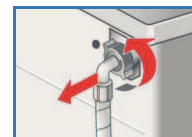
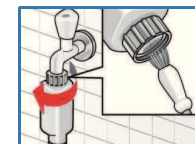
Risk för elektriska stötar

Lägg inte i Aqua-Stop-säkerhetsanordningen i vatten (elektrisk ventil ingår).

- Reducera vattentrycket i tillloppsslangen:
1. Stäng vattenkranen!
 2. Välj program (utom Centrifugering/Urpumpning).
 3. Välj  (Start/påfyllning). Låt programmet gå ca 40 sekunder.
 4. Sätt programväljaren på **Från**. Dra ur kontakten.

Rengör filtret.

5. Ta av slangen från vattenkranen. Rengör filtret med en liten borste.
- och/eller** för Standard- och Aqua-Secure-modellerna:
Ta bort slangen från maskinens baksida, Ta ut filtret med tång och rengör det.
6. Sätt tillbaka slangen och kontrollera att den är tät.



Vad ska jag göra om ...

...Vatten sipprar ut:	<ul style="list-style-type: none">- Fäst utloppsslangen ordentligt eller byt ut den.- Dra åt tillloppsslangen ordentligt.
...Inget vatten kommer in:	<ul style="list-style-type: none">- Har du valt D (Start/påfyllning)?- Är inte vattenkranen öppen?- Är filtret igentäppt? Rengör filtret → <i>sidan 11</i>.- Är tillloppsslangen böjd eller inklämd?
...Påfyllningsluckan kan inte öppnas:	<ul style="list-style-type: none">- Säkerhetsfunktionen har aktiverats. Har programmet avbrutits? → <i>sidan 4</i>.- Har du valt Sköljstopp (utan slutcentrifugering)? → <i>sidan 3,4</i>.- Går det bara att öppna via nödupplåsningen? → <i>sidan 13</i>.
...Programmet startas inte:	<ul style="list-style-type: none">- Har du valt D (Start/påfyllning) eller Sluttid?- Är påfyllningsluckan stängd?- Är barnspärren aktiverad? Avaktivering → <i>sidan 5</i>.
...Tvättvattnet pumpas inte ur:	<ul style="list-style-type: none">- Har du valt Sköljstopp (utan slutcentrifugering)? → <i>sidan 3,4</i>.- Rengör avloppspumpen → <i>sidan 11</i>.- Rengör utloppsrör och/eller utloppsslang.
...Vattnet syns inte i trumman:	<ul style="list-style-type: none">- Inget fel - vattnet finns under synligt område.
...Centrifugeringen ger inte tillfredsställande resultat. Tvätten är våt/allt för fuktig:	<ul style="list-style-type: none">- Inget fel - systemet för kontroll av obalans har avbrutit centrifugeringen på grund av ojämn tvättfördelning. Fördela små och stora tvättplagg i trumman.- Har Slätprogram valts? → <i>sidan 5</i>.- Har du valt för lågt varvtal? → <i>sidan 5</i>.
...Programtiden har ändrats under tvättcykeln:	<ul style="list-style-type: none">- Inget fel - programförloppet optimeras för aktuell tvättprocess. Det kan leda till ändringar i programtid på displayen.
...Centrifugeringen körs flera gånger:	<ul style="list-style-type: none">- Inget fel - maskinens system för kontroll av obalans utjämnar obalansen i trumman.
...Det finns kvarstående vatten i fack för sköljmedel:	<ul style="list-style-type: none">- Inget fel - tvättmedlets effekt påverkas inte.- Rengör ev. insatsen → <i>sidan 10</i>.
...Det luktar ur tvättmaskinen:	<ul style="list-style-type: none">- Kör programmet Vit-/kulörtvätt 90 °C utan tvätt. Använd dock tvättmedel.
...Status lyser. Ev. sipprar skum ut ur tvättmedelsfacket:	<ul style="list-style-type: none">- Har du hållt i för mycket tvättmedel? Blanda 1 matsked sköljmedel med ½ liter vatten och fyll på i fack II (inte för impregnerade textilier eller textilier med dun!).- Ta mindre mängd tvättmedel nästa gång.
...Kraftigt buller, vibrationer och "vandring" vid centrifugering:	<ul style="list-style-type: none">- Står maskinens fötter stadigt på golvet? Fäst maskinens fötter → <i>installationshandbok</i>.- Är transportsäkringarna borttagna? Ta bort transportsäkringarna → <i>installationshandbok</i>.
...Buller uppstår vid centrifugering och urpumpning:	<ul style="list-style-type: none">- Rengör avloppspumpen → <i>sidan 11</i>.
...Display/indikatorlampa fungerar inte medan maskinen används:	<ul style="list-style-type: none">- Strömavbrott?- Har säkringarna löst ut? Koppla till säkringarna/byt ut säkringarna.- Har energisparläget aktiverats? → <i>sidan 1</i>.- Kontakta kundtjänst om störningen upprepas.
...Programmet tar längre tid än vanligt:	<ul style="list-style-type: none">- Inget fel - maskinens system för kontroll av obalans utjämnar obalansen i trumman genom att fördela tvätten.- Inget fel - skumkontrollsystemet har aktiverats - fler sköljningar har kopplats in.
...Tvättmedelsrester på tvätten:	<ul style="list-style-type: none">- Vissa fosfatfria tvättmedel innehåller olösliga rester.- Välj Sköljning eller borsta av tvätten efter tvättningen.- Använd flytande tvättmedel

Vad ska jag göra om ...

...Under påfyllningsläget blinkar D (Start/påfyllning) mycket snabbt och en signal hörs:	<ul style="list-style-type: none">- Vattennivå för hög. Stäng påfyllningsluckan direkt.- Välj D (Start/påfyllning) för att fortsätta programmet.
Om en störning inte kan åtgärdas genom att stänga av/slå på maskinen eller om det krävs reparation:	<ul style="list-style-type: none">- Sätt programväljaren på Från och dra ut nätkontakten ur uttaget.- Vrid åt vattenkranen och kontakta kundtjänst → <i>sidan 13</i>.

Nödupplåsning t.ex. vid strömavbrott



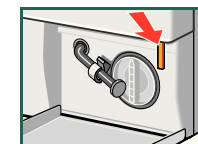
Programmet återupptas om strömmen kommer tillbaka. Om tvätten ska tas ur går det att öppna påfyllningsluckan enligt följande:



Risk för skållskador!

Tvättvatten och tvätt kan vara heta. Låt dem svalna först. Stick inte in handen i trumman om denna fortfarande roterar. Öppna inte påfyllningsluckan medan det går att se vatten på glaset.

1. Sätt programväljaren på **Från** och dra ut nätkontakten.
2. Släpp ut tvättvattnet → *sidan 11*.
3. Dra nödupplåsningen nedåt med ett verktyg och lås upp. Påfyllningsluckan går nu att öppna.



Kundtjänst

- Kan du inte åtgärda problemet själv (Vad ska jag göra om..., → *sidan 12, 13*), kontaktar du vår kundtjänst. Vi hittar alltid en lämplig lösning så att onödiga besök från servicetekniker kan undvikas.
- Kontaktdata för närmaste kundtjänst finns här resp. i kundtjänstlistan (beroende av modell).
S 0771 11 22 77 (local rate)
- Ange maskinens produktnummer (E-Nr.) och tillverkningsnummer (FD) hos kundtjänst.

E-Nr.	FD
-------	----

produktnummer tillverkningsnummer

*Du hittar uppgifterna här:
Påfyllningsluckans insida* / öppnad servicelucka* och maskinens baksida.
beroende av modell
- **Lita på tillverkarens kompetens.** Vänd dig till oss. På så sätt garanteras du att reparationer genomförs av utbildade servicetekniker som kommer med originalreservdelar.



Tvättmaskin



BOSCH

sv Bruksanvisning