

Smaltimento nel rispetto dell'ambiente

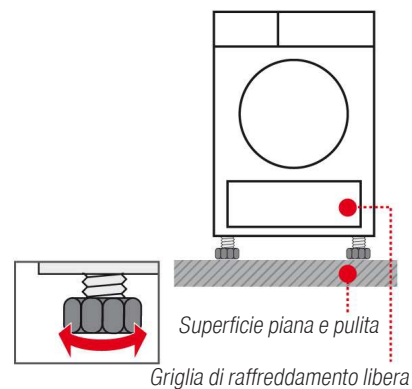
- Smaltire l'imballaggio nel rispetto dell'ambiente. Questo apparecchio dispone di contrassegno ai sensi della direttiva europea 2012/19/UE in materia di apparecchi elettrici ed elettronici (waste electrical and electronic equipment - WEEE). Questa direttiva definisce le norme per la raccolta e il riciclaggio degli apparecchi dismessi valide su tutto il territorio dell'Unione Europea.

Installazione

- ! Fornitura: asciugatrice, istruzioni per l'uso, istruzioni per l'installazione e la cura, recipiente e cestello lana (a seconda del modello).
 - Controllare la presenza di eventuali danni da trasporto!
 - L'asciugatrice è molto pesante. Non sollevarla da soli.
 - Attenzione agli spigoli vivi.
 - Non installare in ambiente a rischio di gelo. Il congelamento di acqua nell'apparecchio può causare danni!
 - In caso di dubbio fare collegare l'apparecchio da un tecnico specializzato.
- Non sollevare l'asciugatrice afferrandola per parti sporgenti (per es. sportello) - pericolo di rottura!

1. Installare l'asciugatrice

- Disporre l'asciugatrice su una superficie di installazione pulita, piana e solida!
- La spina di alimentazione deve essere sempre raggiungibile.
- La griglia di raffreddamento dell'asciugatrice deve essere libera.
- Mantenere pulita l'area attorno all'asciugatrice.
- Livellare l'asciugatrice con i piedini a vite. Utilizzare la bilancia idrostatica.
- Non rimuovere mai i piedini a vite.



Non collocare l'asciugatrice dietro una porta o una porta a soffietto, poiché l'apertura dello sportello dell'asciugatrice può essere bloccata o ostacolata. In questo modo si evita che i bambini possano rimanere chiusi all'interno dell'asciugatrice a rischio della vita.

Togliere tutti gli accessori dal cestello. Il cestello deve essere vuoto.

2. Allacciamento alla rete

- vedere Norme di sicurezza → pagina 13.
- Collegare a norma una presa di contatto di terra a corrente alternata, in caso di dubbio fare controllare da un tecnico specializzato!
- La tensione di rete e l'indicazione di tensione sulla targhetta dell'apparecchio (→ pagina 4) devono coincidere! I valori di allacciamento e i fusibili necessari sono indicati sulla targhetta dell'apparecchio.

Protezione antigelo / Trasporto

Preparazione

1. Svuotare il contenitore dell'acqua di condensa → pagina 4.
2. Posizionare il selettore di programma sul programma prescelto.
3. Premere il tasto (Avvio/Pausa) → l'acqua di condensa viene pompata nel contenitore.
4. Attendere 5 min., svuotare di nuovo il contenitore dell'acqua di condensa.
5. Disattivare l'asciugatrice tramite il selettore di programma.
6. Trasportare l'asciugatrice mantenendola diritta.
7. Dopo il trasporto lasciarla ferma per due ore.

Nell'asciugatrice potrebbe trovarsi dell'acqua residua.

Se l'asciugatrice viene trasportata in modo obliquo l'acqua può fuoriuscire.

Nel serbatoio Refresh non deve trovarsi acqua distillata, event. attivare il programma Vapore/Refresh.

Cura e pulizia

Superfici esterne dell'asciugatrice, campo comandi

Rimuovere subito i residui di detersivo. Strofinare con un panno morbido, umido. Non pulire con getto d'acqua. Durante l'asciugatura potrebbe accumularsi acqua tra lo sportello e la guarnizione.

Sensore di umidità

L'asciugatrice è dotata di sensori di umidità in acciaio inox. I sensori di umidità misurano il grado di umidità della biancheria. In caso di funzionamento prolungato, è possibile che si formi un sottile strato di calcare sui sensori di umidità. Tale calcare va rimosso regolarmente:

1. Aprire lo sportello e pulire i sensori di umidità con una spugna umida e ruvida.

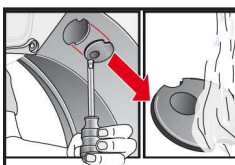


Non utilizzare lana d'acciaio o abrasivi!

Copertura dell'ugello vapore nel cestello (a seconda del modello)

In caso di funzionamento prolungato è possibile che sulla copertura dell'ugello vapore si depositino calcare e lanugine. Pulire regolarmente:

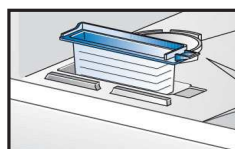
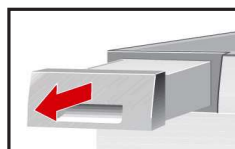
1. Aprire lo sportello e rimuovere la copertura servendosi di un cacciavite. Pulire la copertura sotto l'acqua corrente.
2. Riposizionare la copertura nell'alloggiamento.



Pulire il filtro del serbatoio Refresh in caso di impurità (a seconda del modello)

Pulire regolarmente il filtro sotto l'acqua corrente → evitare la formazione di depositi di sporco/impurità difficili da rimuovere.

1. Rimuovere il contenitore dell'acqua di condensa.
2. Estrarre il filtro e pulirlo sotto l'acqua corrente.
3. Reinserire il filtro e il contenitore dell'acqua di condensa fino all'arresto.



Cura e pulizia

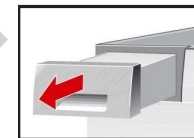
Scambiatore di calore

Lo scambiatore di calore dell'asciugatrice viene pulito automaticamente durante l'asciugatura e sul display compare **Pulizia condensatore**. Durante il processo di pulitura non estrarre il contenitore dell'acqua di condensa.

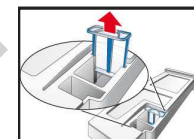
Filtro nel contenitore dell'acqua di condensa

Svuotando il contenitore dell'acqua di condensa il filtro viene pulito automaticamente. Ciononostante pulirlo regolarmente sotto l'acqua corrente → evitare la formazione di depositi di sporco/impurità difficili da rimuovere. Se è installato lo scarico dell'acqua di condensa (a seconda del modello) non è necessaria la pulizia del filtro → vedere a parte le Istruzioni per lo scarico dell'acqua di condensa.

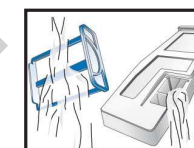
1. Estrarre il contenitore dell'acqua di condensa.



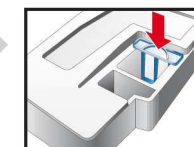
2. Estrarre il filtro dall'alloggiamento.



3. Lavare il filtro sotto l'acqua corrente oppure in lavastoviglie.



4. Inserire il filtro.



5. Inserire il contenitore dell'acqua di condensa fino all'arresto.



Azionare l'asciugatrice solo con il filtro inserito!

Servizio di assistenza clienti

Se non si riesce a eliminare autonomamente l'anomalia → Istruzioni per l'uso: Cosa fare se ... pagina 12, rivolgersi al servizio di assistenza clienti. Troveremo la soluzione giusta, evitando di coinvolgere un tecnico quando non è necessario.

I dati per contattare il servizio di assistenza clienti più vicino sono disponibili nelle istruzioni per l'uso a pagina 12 o nell'elenco dei centri di assistenza.

Si prega di indicare al servizio di assistenza clienti la sigla del prodotto (E) e il numero di fabbricazione (FD) dell'apparecchio.

E-Nr. _____ FD _____

Sigla del prodotto Numero di fabbricazione

Queste indicazioni si trovano: all'interno dell'oblò di carico* / sullo sportello di manutenzione* aperto e nella parte posteriore dell'apparecchio. *a seconda del modello

Fidatevi della competenza del Costruttore. Rivolgetevi a noi. Avrete la garanzia che la riparazione venga effettuata da tecnici esperti che utilizzano pezzi di ricambio originali.

Accessori opzionali (tramite numero d'ordine servizio di assistenza clienti - a seconda del modello)

WTZ 20410 Set di collegamento per colonna lavatrice-asciugatrice

L'asciugatrice può essere disposta, con economia di spazio, su un'ideale lavatrice di uguale profondità e larghezza. È **indispensabile** fissare l'asciugatrice alla lavatrice mediante questo set di collegamento. WTZ 11400: come WTZ 20410, ma con un piano di lavoro estraibile.

WMZ 20600 Cestello per la lana

Il cestello per la lana consente di asciugare **singoli** capi in lana, scarpe da ginnastica e peluches (vedere anche le istruzioni separate "Cestello per la lana").

WMZ 20500 Piedistallo

Per caricare e scaricare nel modo migliore l'asciugatrice. Può essere utilizzato per raccogliere la biancheria dal cestello.

Dati tecnici

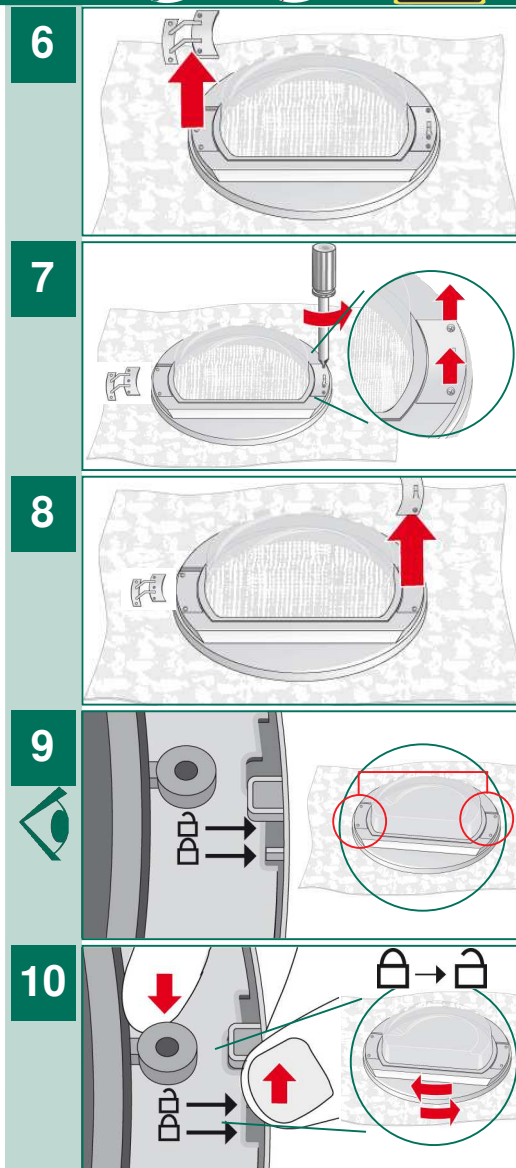
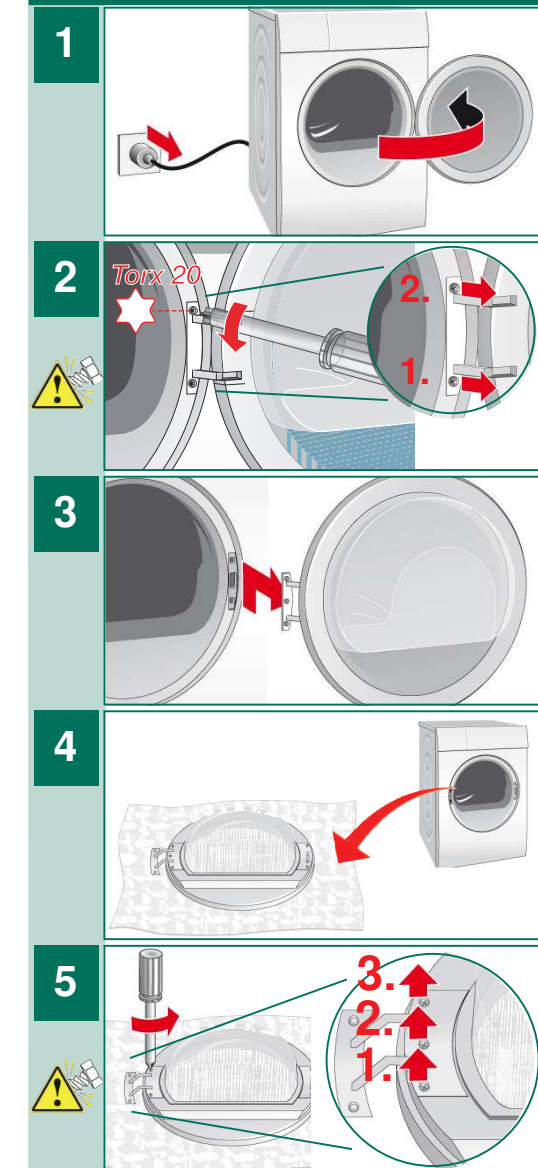
Dimensioni (P x L x A)	60 x 60 x 85 cm (altezza regolabile)
Peso	ca. 57 kg
Max. quantità di carico*	8 kg / 9 kg
Contenitore dell'acqua di condensa	4,6 l
Serbatoio Refresh	ca. 0,4 l
Tensione di alimentazione	220-240 V
Potenza assorbita	max.1000 W (per modelli con funzione Vapore max. 1600 W)

Dispositivo di sicurezza	10 A
Temperatura circostante	5 - 35°C
Sigla del prodotto	Lato interno dello sportello
Numero di fabbricazione	

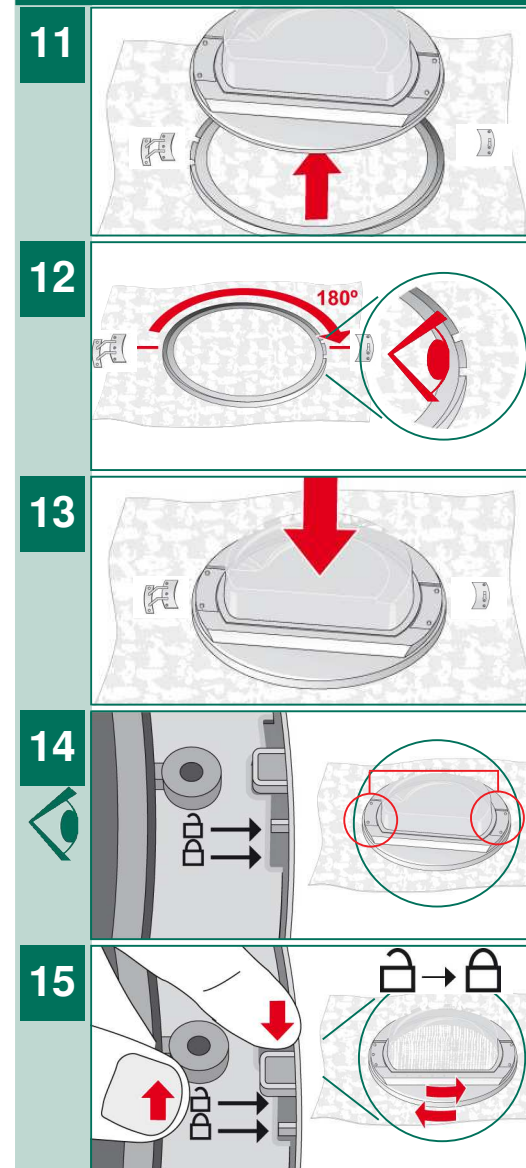
La targhetta dell'apparecchio si trova sulla parte posteriore dell'asciugatrice.

*a seconda del modello → Istruzioni per l'uso: Guida dei programmi, pagina 7.

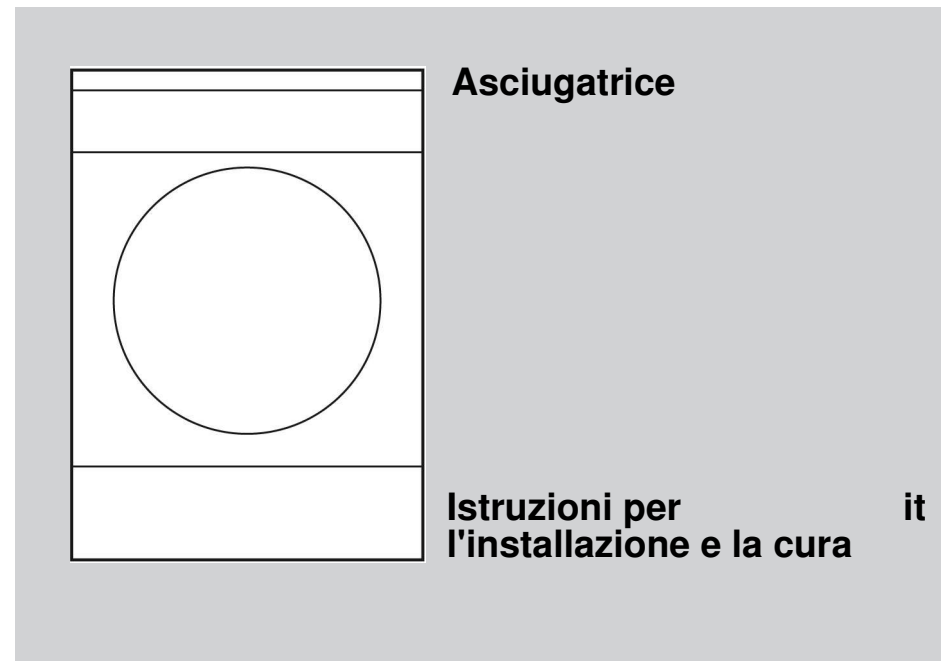
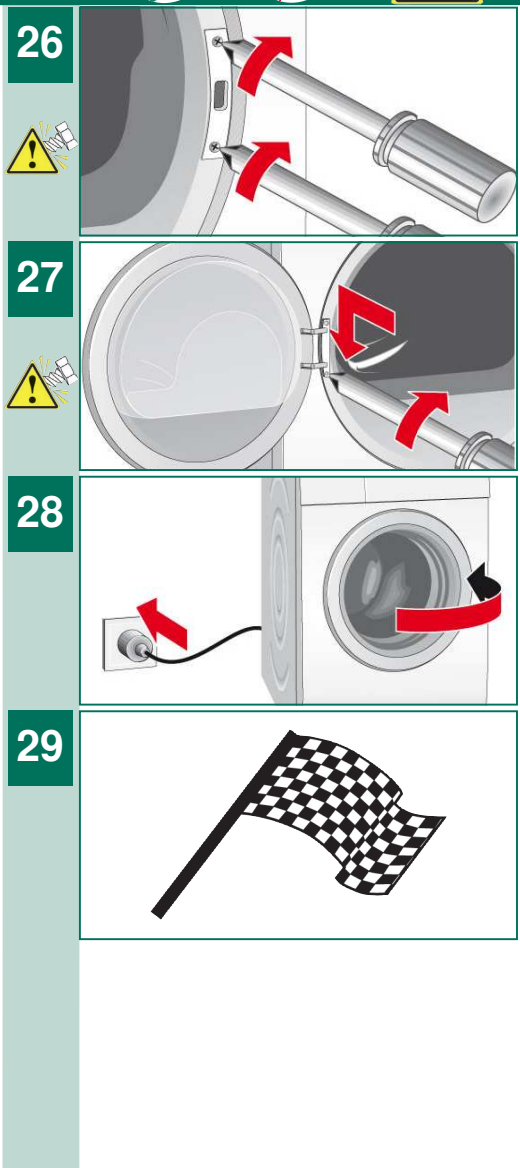
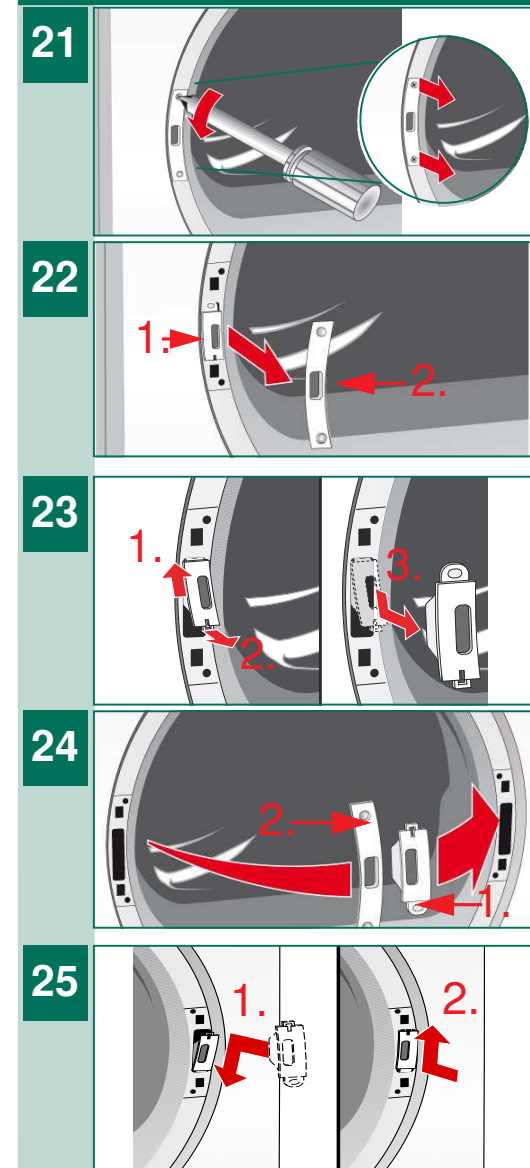
Modifica dell'apertura dello sportello



Modifica dell'apertura dello sportello



Modifica dell'apertura dello sportello



Indice

Pagina

■ Smaltimento nel rispetto dell'ambiente	1
■ Installazione.	1
■ Protezione antigelo / Trasporto	1
■ Cura e pulizia	2/3
■ Servizio assistenza clienti	4
■ Accessori opzionali	4
■ Dati tecnici	4
■ Modifica dell'apertura dello sportello.	5/7



Mettere in funzione l'asciugatrice solo dopo aver letto le presenti istruzioni. Osservare anche le istruzioni per l'uso separate. Conservare tutta la documentazione per un utilizzo successivo o per un eventuale proprietario successivo.



6

11

16

21

26

Smaltimento nel rispetto dell'ambiente

– Smaltire l'imballaggio nel rispetto dell'ambiente.

Questo apparecchio dispone di contrassegno ai sensi della direttiva europea 2012/19/UE in materia di apparecchi elettrici ed elettronici (waste electrical and electronic equipment - WEEE).

Questa direttiva definisce le norme per la raccolta e il riciclaggio degli apparecchi dismessi valide su tutto il territorio dell'Unione Europea.

Installazione



– Fornitura: asciugatrice, istruzioni per l'uso, istruzioni per l'installazione e la cura, recipiente e cestello lana (a seconda del modello).

– Controllare la presenza di eventuali danni da trasporto!

– L'asciugatrice è molto pesante. Non sollevarla da soli.

– Attenzione agli spigoli vivi.

– Non installare in ambiente a rischio di gelo. Il congelamento di acqua nell'apparecchio può causare danni!

– In caso di dubbio fare collegare l'apparecchio da un tecnico specializzato.

Non sollevare l'asciugatrice afferrandola per parti sporgenti (per es. sportello) - pericolo di rottura!

1. Installare l'asciugatrice

– Disporre l'asciugatrice su una superficie di installazione pulita, piana e solida!

– La spina di alimentazione deve essere sempre raggiungibile.

– La griglia di raffreddamento dell'asciugatrice deve essere libera.

– Mantenere pulita l'area attorno all'asciugatrice.

– Livellare l'asciugatrice con i piedini a vite.

Utilizzare la bilancia idrostatica.

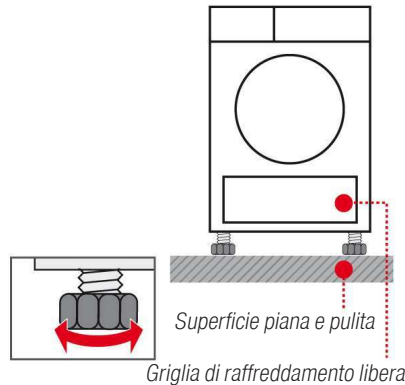
– Non rimuovere mai i piedini a vite.



Non collocare l'asciugatrice dietro una porta o una porta a soffietto, poiché l'apertura dello sportello dell'asciugatrice può essere bloccata o ostacolata. In questo modo si evita che i bambini possano rimanere chiusi all'interno dell'asciugatrice a rischio della vita.

Togliere tutti gli accessori dal cestello.

Il cestello deve essere vuoto.



2. Allacciamento alla rete vedere Norme di sicurezza → pagina 13.

– Collegare a norma una presa di contatto di terra a corrente alternata, in caso di dubbio fare controllare da un tecnico specializzato!

– La tensione di rete e l'indicazione di tensione sulla targhetta dell'apparecchio (→ pagina 4) devono coincidere!

I valori di allacciamento e i fusibili necessari sono indicati sulla targhetta dell'apparecchio.

Protezione antigelo / Trasporto



Preparazione

1. Svuotare il contenitore dell'acqua di condensa → pagina 4.

2. Posizionare il selettore di programma sul programma prescelto.

3. Premere il tasto (Avvio/Pausa) → l'acqua di condensa viene pompata nel contenitore.

4. Attendere 5 min., svuotare di nuovo il contenitore dell'acqua di condensa.

5. Disattivare l'asciugatrice tramite il selettore di programma.

6. Trasportare l'asciugatrice mantenendola diritta.

7. Dopo il trasporto lasciarla ferma per due ore.

Nell'asciugatrice potrebbe trovarsi dell'acqua residua.

Se l'asciugatrice viene trasportata in modo obliquo l'acqua può fuoriuscire.

Nel serbatoio Refresh non deve trovarsi acqua distillata, event. attivare il programma Vapore/Refresh.



Cura e pulizia



Superfici esterne dell'asciugatrice, campo comandi

Rimuovere subito i residui di detersivo.

Strofinare con un panno morbido, umido.

Non pulire con getto d'acqua.

Durante l'asciugatura potrebbe accumularsi acqua tra lo sportello e la guarnizione.



Sensore di umidità

L'asciugatrice è dotata di sensori di umidità in acciaio inox.

I sensori di umidità misurano il grado di umidità della biancheria.

In caso di funzionamento prolungato, è possibile che si formi un sottile strato di calcare sui sensori di umidità. Tale calcare va rimosso regolarmente:

1. Aprire lo sportello e pulire i sensori di umidità con una spugna umida e ruvida.



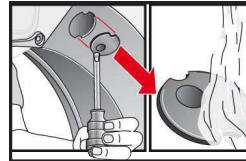
Non utilizzare lana d'acciaio o abrasivi!



Copertura dell'ugello vapore nel cestello (a seconda del modello)

In caso di funzionamento prolungato è possibile che sulla copertura dell'ugello vapore si depositino calcare e lanugine. Pulire regolarmente:

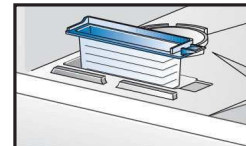
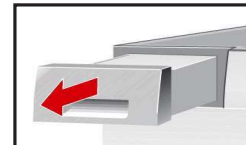
1. Aprire lo sportello e rimuovere la copertura servendosi di un cacciavite. Pulire la copertura sotto l'acqua corrente.
2. Riposizionare la copertura nell'alloggiamento.



Pulire il filtro del serbatoio Refresh in caso di impurità (a seconda del modello)

Pulire regolarmente il filtro sotto l'acqua corrente → evitare la formazione di depositi di sporco/impurità difficili da rimuovere.

1. Rimuovere il contenitore dell'acqua di condensa.
2. Estrarre il filtro e pulirlo sotto l'acqua corrente.
3. Reinserire il filtro e il contenitore dell'acqua di condensa fino all'arresto.



Cura e pulizia

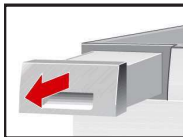
Scambiatore di calore

Lo scambiatore di calore dell'asciugatrice viene pulito automaticamente durante l'asciugatura e sul display compare **Pulizia condensatore**. Durante il processo di pulitura non estrarre il contenitore dell'acqua di condensa.

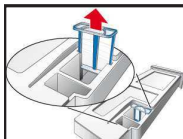
Filtro nel contenitore dell'acqua di condensa

Svuotando il contenitore dell'acqua di condensa il filtro viene pulito automaticamente. Ciononostante pulirlo regolarmente sotto l'acqua corrente → evitare la formazione di depositi di sporco/impurità difficili da rimuovere. Se è installato lo scarico dell'acqua di condensa (a seconda del modello) non è necessaria la pulizia del filtro → vedere a parte le Istruzioni per lo scarico dell'acqua di condensa.

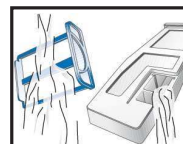
1. Estrarre il contenitore dell'acqua di condensa.



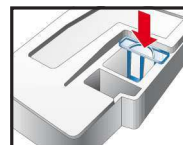
2. Estrarre il filtro dall'alloggiamento.



3. Lavare il filtro sotto l'acqua corrente oppure in lavastoviglie.



4. Inserire il filtro.



5. Inserire il contenitore dell'acqua di condensa fino all'arresto.



Azionare l'asciugatrice solo con il filtro inserito!

Servizio di assistenza clienti

Se non si riesce a eliminare autonomamente l'anomalia → Istruzioni per l'uso: Cosa fare se ... pagina 12, rivolgersi al servizio di assistenza clienti. Troveremo la soluzione giusta, evitando di coinvolgere un tecnico quando non è necessario.

I dati per contattare il servizio di assistenza clienti più vicino sono disponibili nelle istruzioni per l'uso a pagina 12 o nell'elenco dei centri di assistenza.

Si prega di indicare al servizio di assistenza clienti la sigla del prodotto (E) e il numero di fabbricazione (FD) dell'apparecchio.

E-Nr. _____ FD _____

Sigla del prodotto

Numero di fabbricazione

Queste indicazioni si trovano:
all'interno dell'oblò di carico* / sullo sportello di manutenzione* aperto e nella parte posteriore dell'apparecchio.

*a seconda del modello

Fidatevi della competenza del Costruttore. Rivolgetevi a noi. Avrete la garanzia che la riparazione venga effettuata da tecnici esperti che utilizzano pezzi di ricambio originali.

Accessori opzionali (tramite numero d'ordine servizio di assistenza clienti - a seconda del modello)

WTZ
20410

Set di collegamento per colonna lavatrice-asciugatrice

L'asciugatrice può essere disposta, con economia di spazio, su un'idonea lavatrice di uguale profondità e larghezza. È **indispensabile** fissare l'asciugatrice alla lavatrice mediante questo set di collegamento. WTZ 11400: come WTZ 20410, ma con un piano di lavoro estraibile.

WMZ
20600

Cestello per la lana

Il cestello per la lana consente di asciugare **singoli** capi in lana, scarpe da ginnastica e peluches (vedere anche le istruzioni separate "Cestello per la lana").

WMZ
20500

Piedistallo

Per caricare e scaricare nel modo migliore l'asciugatrice. Può essere utilizzato per raccogliere la biancheria dal cestello.

Dati tecnici

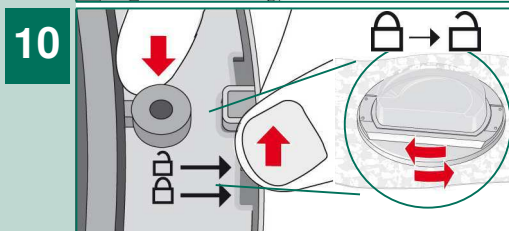
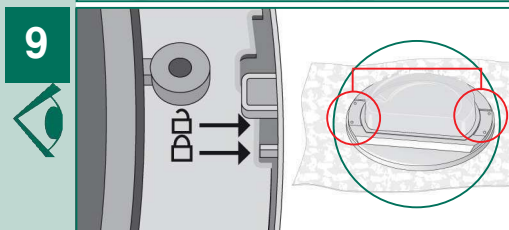
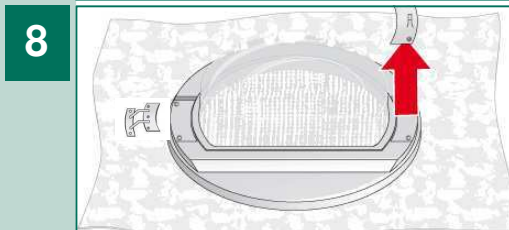
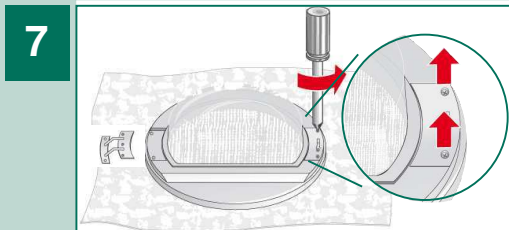
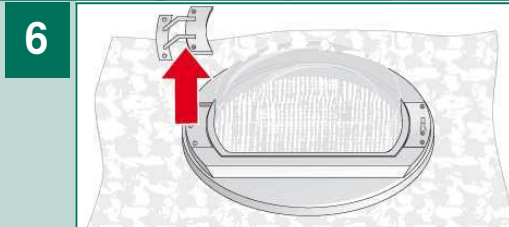
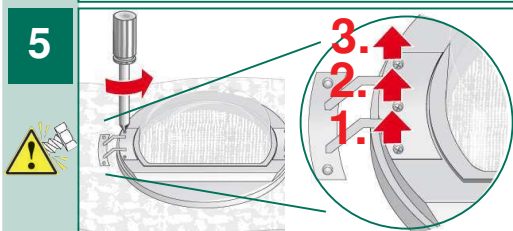
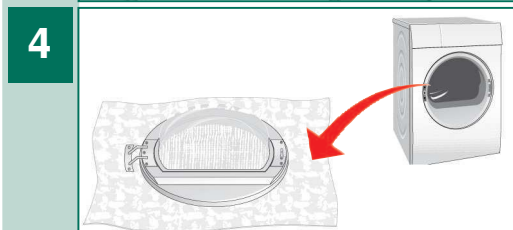
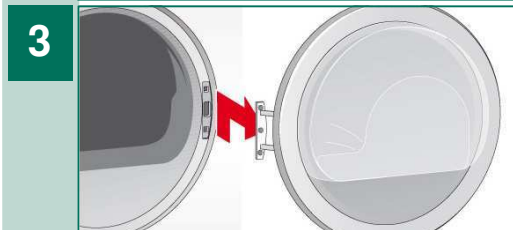
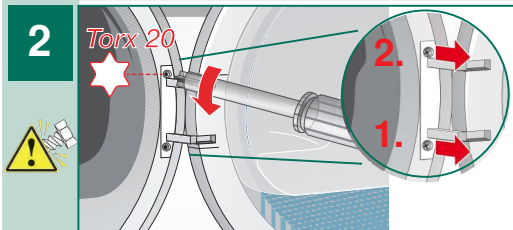
Dimensioni (P x L x A)	60 x 60 x 85 cm (altezza regolabile)
Peso	ca. 57 kg
Max. quantità di carico*	8 kg / 9 kg
Contenitore dell'acqua di condensa	4,6 l
Serbatoio Refresh	ca. 0,4 l
Tensione di alimentazione	220-240 V
Potenza assorbita	max. 1000 W (per modelli con funzione Vapore max. 1600 W)
Dispositivo di sicurezza	10 A
Temperatura circostante	5 - 35°C
Sigla del prodotto	Lato interno dello sportello
Numero di fabbricazione	Lato interno dello sportello

La targhetta dell'apparecchio si trova sulla parte posteriore dell'asciugatrice.

*a seconda del modello → Istruzioni per l'uso: Guida dei programmi, pagina 7.

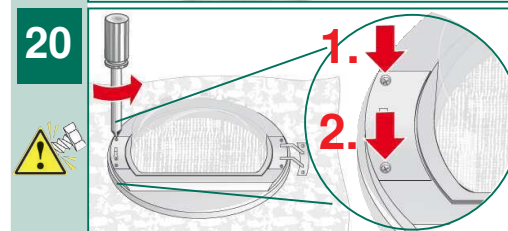
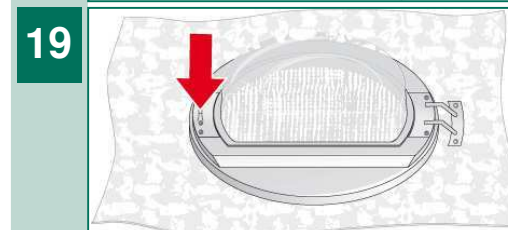
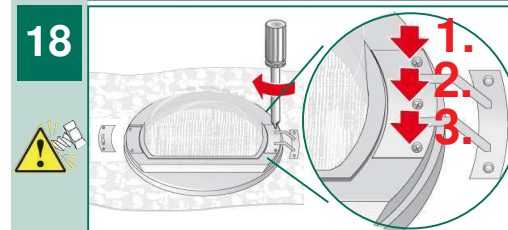
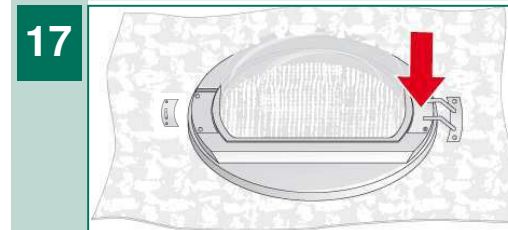
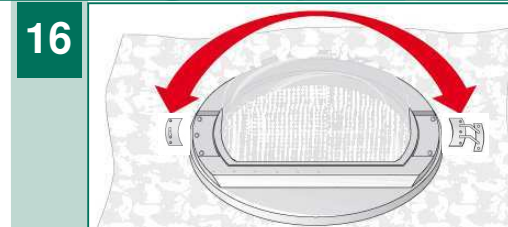
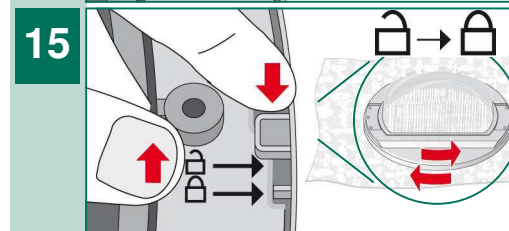
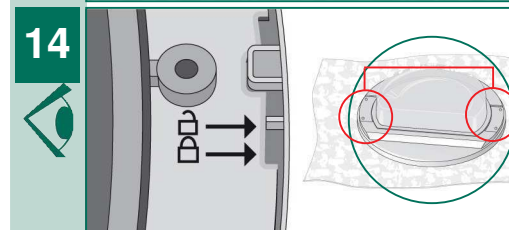
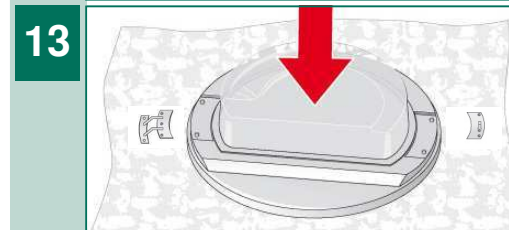
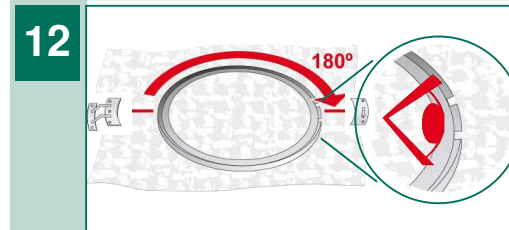
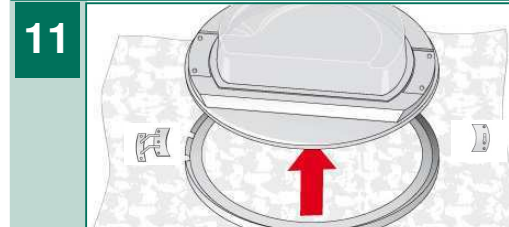
Modifica dell'apertura dello sportello

Torx 20



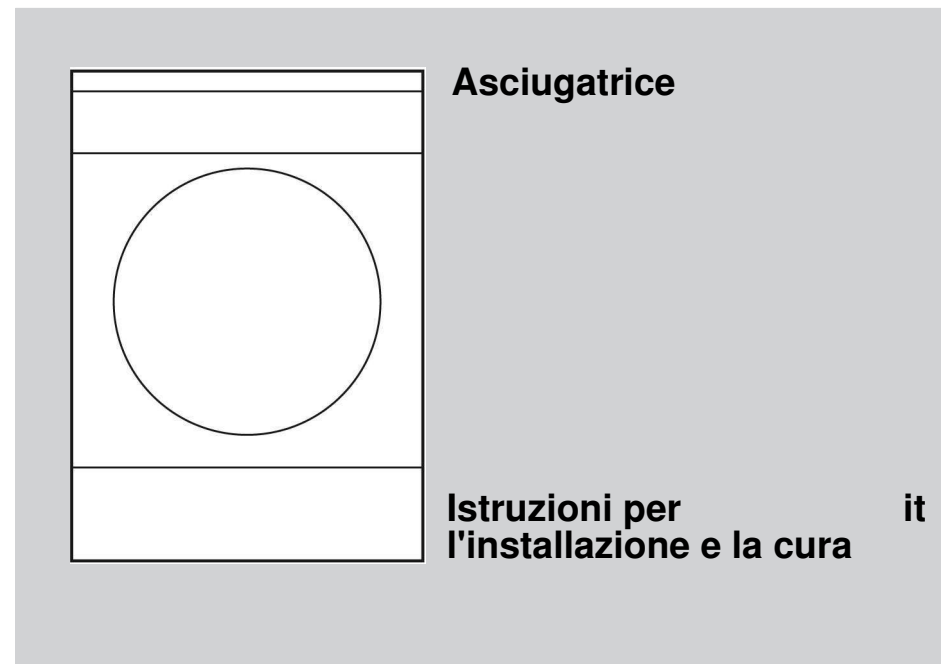
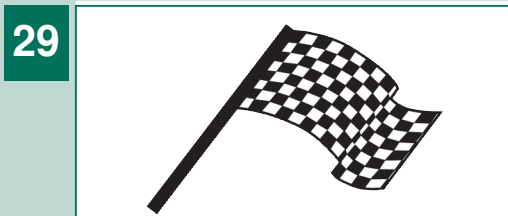
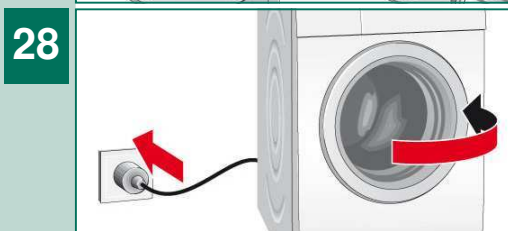
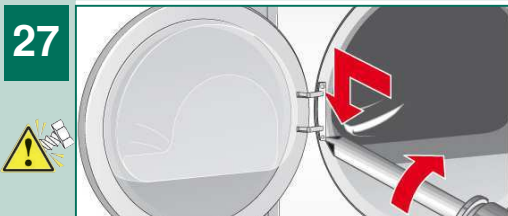
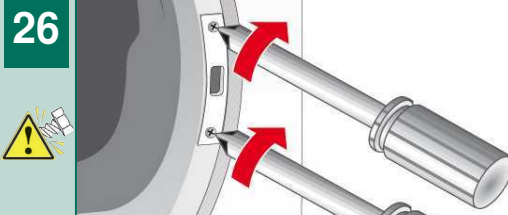
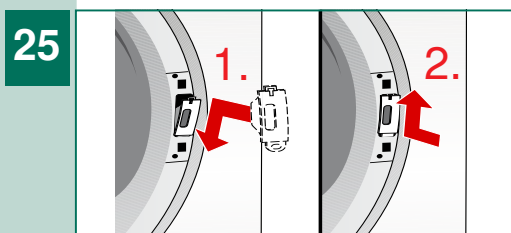
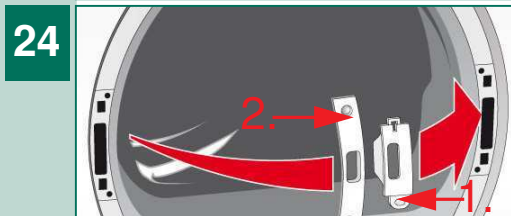
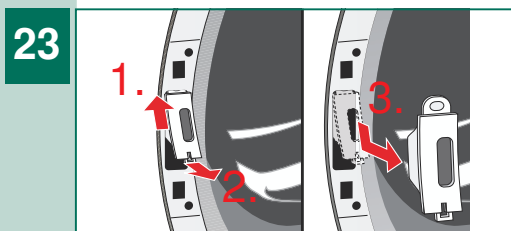
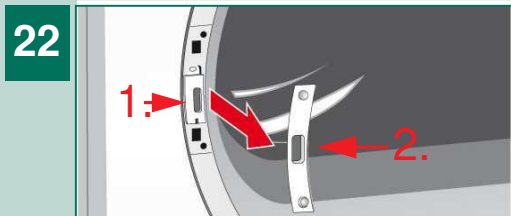
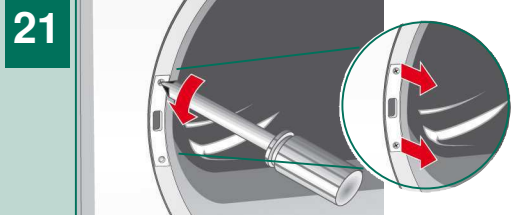
Modifica dell'apertura dello sportello

Torx 20



Modifica dell'apertura dello sportello

Torx 20



Indice

Pagina

- Smaltimento nel rispetto dell'ambiente 1
- Installazione 1
- Protezione antigelo / Trasporto 1
- Cura e pulizia 2/3
- Servizio assistenza clienti 4
- Accessori opzionali 4
- Dati tecnici 4
- Modifica dell'apertura dello sportello 5/7



Mettere in funzione l'asciugatrice solo dopo aver letto le presenti istruzioni. Osservare anche le istruzioni per l'uso separate. Conservare tutta la documentazione per un utilizzo successivo o per un eventuale proprietario successivo.