

Państwa pralka

Gratulujemy zakupu nowoczesnego, najwyższej jakości urządzenia gospodarstwa domowego marki Bosch! Pralka wyróżnia się oszczędnym zużyciem wody i energii elektrycznej.

Każde urządzenie opuszczające nasz zakład jest starannie sprawdzane pod względem działania i stanu.

Szczegółowe informacje: www.bosch-home.com

Utylizacja zgodna z przepisami o ochronie środowiska naturalnego



Opakowania usuwać zgodnie z przepisami o ochronie środowiska naturalnego. Urządzenie to zostało oznaczone zgodnie z europejską Dyrektywą 2002/96/EG o zużytych urządzeniach elektrycznych i elektronicznych (waste electrical and electronic equipment - WEEE).

Dyrektywa ta określa zasady obowiązujące w całej Unii Europejskiej w zakresie zwrotu i wtórnego wykorzystania zużytych urządzeń.



Przestrzegać przepisów bezpieczeństwa pracy zamieszczonych na stronie 8!



Przed uruchomieniem pralki przeczytać instrukcję obsługi i oddzielną instrukcję ustawiania!

Spis treści

Użytkowanie zgodne z przeznaczeniem	1
Programy	1
Ustawianie i dopasowywanie programu	3
Przebieg prania	3/4
Po praniu	4
Indywidualne ustawienia	5/6
Ważne wskazówki	6
Przegląd programów prania	7
Przepisy bezpieczeństwa pracy	8
Parametry zużycia	8
Pielęgnacja pralki	9
Wskazówki na wyświetlaczu	9
Konserwacja	10
Co robić gdy ...	11



Ochrona środowiska / oszczędne użytkowanie

- Wykorzystać maksymalną ilość bielizny odpowiednią do każdego wybranego programu.
- Tkaniny normalnie zabrudzone prać bez prania wstępnego.
- Zamiast programu **Bawełna 90 °C** wybrać program **Bawełna 60 °C** oraz funkcję dodatkową **EcoPerfect**. Porównywalny efekt prania ze znacznie mniejszym zużyciem energii.
- Środek piorący dozować zgodnie z zaleceniami producenta i odpowiednio do twardości wody.
- W przypadku suszenia bielizny w suszarce, wybrać odpowiednią prędkość wirowania, zgodnie z instrukcją obsługi producenta suszarki.

Użytkowanie zgodne z przeznaczeniem

- wyłącznie do użytku domowego,
- do tkanin nadających się do prania w pralce oraz wełny nadającej się do prania ręcznego w kąpielni piórącej,
- do użytku z zimną wodą oraz dostępnymi w handlu środkami piorącymi i pielęgnacyjnymi przeznaczonymi do stosowania w pralkach.



- Nie pozwalać dzieciom na przebywanie bez nadzoru w pobliżu pralki!
- Dzieci i osoby nieprzeszkolone nie mogą obsługiwać pralki.
- Nie pozwalać zwierzętom domowym na przebywanie w pobliżu pralki!
- Niniejszy sprzęt nie jest przeznaczony do użytku przez osoby (dzieci) o ograniczonej zdolności fizycznej, czuciowej lub psychicznej, lub osoby nie mające doświadczenia lub znajomości sprzętu, chyba że odbywa się to pod nadzorem lub zgodnie z instrukcją obsługi sprzętu, przekazanej przez osoby odpowiadające za ich bezpieczeństwo.

Przygotowanie



Instalacja zgodnie z osobną instrukcją ustawiania.



Kontrola pralki

- Nigdy nie włączać uszkodzonej pralki!
- Poinformować serwis o uszkodzeniu!



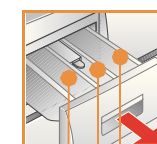
Włożyć wtyczkę sieciową do gniazda



Tylko suchymi rękami!
Chwytać tylko za wtyczkę!



Odkręcić kurek dopływu wody



Przegródka II: Środek piorący do prania głównego, środek do zmiękczenia wody, wybielacz, odplamiacz

Przegródka ☼: płyn zmiękczający, krochmal

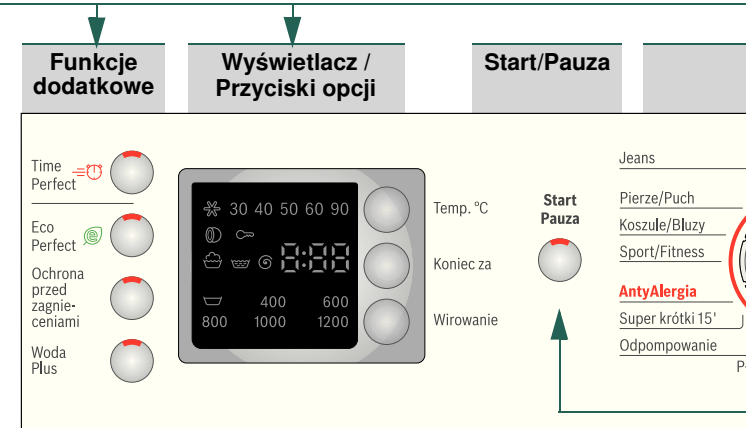
Przegródka I: środek piorący do prania wstępnego

Programy

Szczegółowy przegląd programów → strona 7.

Temperaturę i prędkość wirowania można nastawić indywidualnie, zależnie od wybranego programu i stopnia zaawansowania programu.

Bawełna	Tkaniny odporne
Bawełna + p. wstępne	Tkaniny odporne, pranie wstępne w temp. 30 °C
Syntetyki	Tkaniny syntetyczne
Syntetyki + p. wstępne	Tkaniny syntetyczne, pranie wstępne w temp. 30 °C
Mix	Różne rodzaje bielizny
Delikatne/Jedwab	Tkaniny delikatne
Wetna	Wełna nadająca się do prania ręcznego/maszynowego
Plukanie/Wirowanie	bielizny upranej ręcznie, przycisk Woda Plus jest aktywowany; jeśli bielizna ma być tylko odwirowana, dezaktywować przycisk
Odpompowanie	wody pozostałej z płukania przy aktywnej funkcji (bez wirowania końcowego)
Super krótki 15'	Program krótki
AntyAlergia	Tkaniny odporne
Sport/Fitness	Tkaniny z mikrowłókien
Koszule/Bluzy	Koszule nie wymagające prasowania
Pierze/Puch	Odzież puchowa przeznaczona do prania → strona 6
Jeans	Ciemne tkaniny



- 90 °C	Temp. °C	Wybór temperatury (= zimna)
1 - 24h	Koniec za	Koniec programu za ...
- 1200*	Wirowanie	Wybór prędkości wirowania (* w zależności od końcowego, bielizna leży w wodzie z ostatniego wirowania)
Wskaźniki stanu		
		Pranie, płukanie, wirowanie, czas trwania
		Zabezpieczenie przed dziećmi → strona 8
		Otworzyć drzwiczki, dołożyć bieliznę

Przed pierwszym praniem
należy raz włączyć pralkę bez bielizny → strona 9.

Sortowanie i wkładanie bielizny

Przestrzegać wskazówek producenta dotyczących pielęgnacji tkaniny!
Według danych na metkach.
Według rodzaju, koloru, stopnia zabrudzenia i temperatury prania.
Ładować do pralki więcej bielizny, niż ładunek maksymalny → strona 7.

Przestrzegać ważnych wskazówek → strona 6!

Wkładać do pralki na przemian duże i małe sztuki bielizny!
Zamknąć drzwiczki. Przy zamykaniu drzwiczek uważać, aby nie przytrzasnąć bielizny pomiędzy drzwiczkami a gumowym kołnierzem.

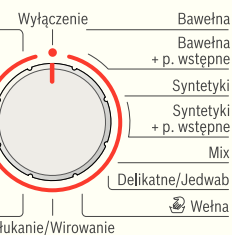
Środki piorące i pielęgnacyjne

Środek piorący dozować w zależności od:
ilości bielizny, stopnia zabrudzenia, twardości wody (informacje na ten temat dostępne są w lokalnym Przedsiębiorstwie Wodociągowym) oraz zaleceń producenta.
Wlać środek piorący w płynnie do odpowiedniego pojemnika dozującego i włożyć do bębna.

i Gęste płyny do zmiękczenia i płukania rozcieńczać wodą.
Zapobiega to zatkaniu przelewu.

Ustawianie** i dopasowywanie programu

Programator



i **Jeśli na wyświetlaczu miga symbol , aktywowane jest zabezpieczenie przed dziećmi → Dezaktywacja, strona 5.

Funkcje dodatkowe i przyciski opcji → Indywidualne ustawienia, strona 5.

i Wszystkie przyciski są sensoryczne, wystarczy lekkie dotknięcie! Dłuższe dotknięcie przycisków opcji powoduje automatyczne przejście do następnej opcji.

Wybrać Start/Pauza

i Programator do włączania i wyłączania pralki oraz do wyboru programu. Możliwe jest obracanie w obu kierunkach.

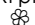
... (zależnie od modelu) lub  (bez wirowania i ostatniego płukania, wyświetlacz ---)

... a lub koniec programu (-0-)

na 5

→ strona 4,5

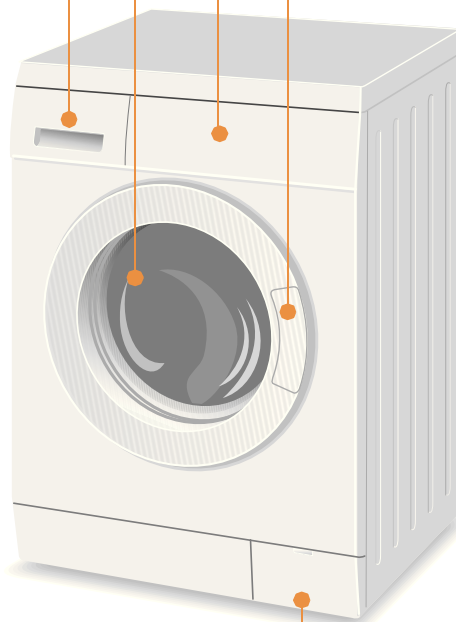
Pranie

Szufladka na środki piorące z przegródkami I, II, 

Bęben

Panel obsługi

Drzwiczki



Pokrywa serwisowa

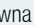
1

2

3

Pranie

Wymywanie bielizny

Otworzyć drzwiczki i wyjąć bieliznę.
Jeśli aktywna jest funkcja  (bez wirowania końcowego): Ustawić programator na **Odpompowanie** lub ustawić prędkość wirowania. Wybrać **Start/Pauza**.

i - Usunąć ewentualne przypadkowe przedmioty - niebezpieczeństwo rdzewienia.
- Drzwiczki i szufladkę na środki piorące pozostawić otwarte, aby reszta wody mogła odparować.

Zakręcić kurek dopływu wody

Nie jest to konieczne w modelach z funkcją Aqua-Stop (odcięcie dopływu wody) → wskazówki w instrukcji ustawiania.

Wyłączenie

Ustawić programator na **Wyłączenie**.

Program jest zakończony, gdy ...

... miga Start/Pauza, a na wyświetlaczu pojawi się **-0-**.

Przerwanie programu

W przypadku programów z wysoką temperaturą:

- Bieliznę pozostawić w pralce do ostygnięcia: Wybrać **Płukanie/Wirowanie**.
- Wybrać **Start/Pauza**

W przypadku programów z niską temperaturą:

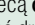
- Wybrać **Płukanie/Wirowanie** (dezaktywować przycisk **Woda Plus**) lub **Odpompowanie**.
- Wybrać **Start/Pauza**.

Zmienić program, gdy ...

... przez pomyłkę wybrany został niewłaściwy program:

- Ponownie wybrać program.
- Wybrać **Start/Pauza**. Nowy program zaczyna się od początku.

Dołożyć bieliznę, gdy ... → strona 5

... wybrano **Start/Pauza**, a na wyświetlaczu świecą **oba** symbole **YES + **. Przy symbolu **NO** nie można otwierać drzwiczek.
- Wybrać **Start/Pauza**.

Indywidualne ustawienia

Przyciski opcji

Przed włączeniem programu oraz w trakcie jego trwania można zmienić ustawienia prędkości wirowania i temperatury. Efekty zależą od stopnia zaawansowania programu.

Temperatura °C

Można zmienić wyświetlaną temperaturę prania. Maksymalna temperatura prania, którą można wybrać, zależy od ustawionego programu.

Koniec za

Przy wyborze programu wyświetlany jest czas trwania programu. Przed rozpoczęciem programu można opóźnić jego uruchomienie. Czas startu można programować w odstępach godzinowych, maksymalnie do 24 godzin. Naciskać przycisk **Koniec za** tyle razy, aż ukaże się wymagana liczba godzin (h=godzina). Wybrać **Start/Pauza**.

Wirowanie / bez wirowania końcowego

Można zmienić wyświetlaną prędkość wirowania. Maksymalna prędkość wirowania, którą można wybrać, zależy od modelu oraz ustawionego programu.

Funkcje dodatkowe → oraz zestawienie programów, strona 7

TimePerfect Skrócenie czasu prania przy porównywalnej skuteczności w stosunku do programu standardowego. Maksymalna pojemność załadunkowa → Zestawienie programów, strona 7.

EcoPerfect Oszczędność energii i wody przy porównywalnej skuteczności w stosunku do programu standardowego.

Ochrona przed zagnieceniami Specjalny przebieg wirowania z dodatkowym rozluźnieniem bielizny. Delikatne wirowanie końcowe - końcowa wilgotność bielizny lekko podwyższona.

Woda Plus Podwyższony poziom wody i dodatkowe płukanie. W rejonach z bardzo miękką wodą lub w celu dalszego poprawienia efektu płukania.

Zabezpieczenie przed dziećmi i dokładanie bielizny

Zabezpieczenie przed dziećmi/blokada urządzenia Zabezpieczenie pralki przed przypadkową zmianą ustawionych funkcji.
WŁ./WYŁ.: Po włączeniu/ zakończeniu programu wciskać przez 5 sekund przycisk Start/Pauza.
Wskazówka: Zabezpieczenie przed dziećmi może pozostać włączone do następnego nastawienia programu, również gdy pralka jest wyłączona.
Wówczas przed włączeniem pralki należy dezaktywować zabezpieczenie przed dziećmi i ewentualnie ponownie aktywować po włączeniu programu prania.

YES + Pauza Wybrać przycisk Start/Pauza w celu dołożenia bielizny po uruchomieniu programu. Pralka sprawdza, czy dołożenie bielizny jest możliwe.
Świecą się symbole **YES + Pauza**: Dołożenie bielizny jest możliwe.
Miga **NO**: Poczekać aż zaświecą się symbole **YES + Pauza**.
Wskazówka: Otworzyć drzwiczki dopiero, gdy zaświecą się **oba** symbole **YES + Pauza**.
NO: Dołożenie bielizny nie jest możliwe.
Wskazówka: W przypadku za wysokiego poziomu wody i/lub temperatury, drzwiczki są podczas wirowania zablokowane ze względów bezpieczeństwa.
Aby kontynuować program, wybrać przycisk Start/Pauza.

Start/Pauza

W celu uruchomienia programu lub dołożenia bielizny oraz w celu aktywacji/dezaktywacji zabezpieczenia przed dziećmi.

Indywidualne ustawienia

Sygnal

1. Aktywowanie trybu ustawiania głośności sygnału

ustawić na • przekręcić o 1 krok, zaświeci się pole wyświetlacza wybrać i przytrzymać + przekręcić o 1 krok, puścić

2. ustawić głośność sygnału dla ...

Sygnalów przycisków Sygnalów komunikatów

* ew. czynności kilkakrotnie powtórzyć ustawić głośność sygnału* bezpośrednio przekręcić o 1 krok ustawić głośność sygnału* ustawić na •

! Ważne wskazówki

Prawidłowe obchodzenie się z pralką i tkaninami

- Bezwzględnie przestrzegać wskazówek producenta dotyczących dozowania wszelkich środków piorących, pielęgnacyjnych i czyszczących.
- Opróżnić kieszenie.
- Zwrócić zwłaszcza uwagę na usunięcie elementów metalowych (spinacze biurowe itp.)
- Tkaniny delikatne (rajstopy, firanki, biustonosze na fiszbinach) prać w specjalnych siatkach.
- Zamknąć zamki błyskawiczne oraz zapiąć guziki przy pościeli.
- Usunąć szczoteczką piasek z kieszeni i zakładek.
- Odpiąć żabki do firanek lub prać firanki w specjalnych siatkach do prania.

Bielizna zabrudzona w różnym stopniu

- lekko Nowe tkaniny prać po raz pierwszy oddzielnie.
- Bez prania wstępnego. W razie potrzeby wybrać funkcję dodatkową **TimePerfect**.
- Plamy ew. wywabić ręcznie..
- mocno Załadować mniejszą ilość bielizny. Wybrać program z praniem wstępnym.

Namaczanie *Do pralki włożyć bieliznę w jednym kolorze.*

Napełnić przegródkę II środkiem do namaczania/środkiem piorącym zgodnie z zaleceniami producenta. Ustawić programator na **Bawełna 30 °C** i wybrać **Start/Pauza**. Po upływie ok. 10 min. wybrać **Start/Pauza**, aby zatrzymać program. Po upływie wybranego czasu namaczania ponownie nacisnąć przycisk **Start/Pauza**, jeśli program ma być kontynuowany lub zmienić program.

Krochmalenie *Prania nie należy wcześniej płukać w płynie zmiękczającym.*

Krochmalenie płynnym krochmaleniem możliwe jest we wszystkich programach. Krochmal wlać do przegródki na płyn zmiękczający (po jej ew. oczyszczeniu) w ilości zalecanej przez producenta.

Farbowanie / Odbarwienie

Farbowanie tylko w ilości odpowiedniej dla warunków domowych. Sól może uszkodzić powłokę ze stali nierdzewnej! Przestrzegać zaleceń producenta środka barwiącego!
Nie odbarwiać bielizny w pralce automatycznej!

Pierze/Puch *Prania nie należy wcześniej płukać w płynie zmiękczającym.*

Prać tylko odzież puchową, nie prać poduszek i kołder z puchem/pierzem. Duże sztuki odzieży prać oddzielnie. Środek piorący dozować oszczędnie. Po praniu wysuszyć odzież w suszarce w celu rozluźnienia puchu.

Programy Rodzaj prania Maks. C Funkcje dodatkowe Wskazówki

Programy	Rodzaj prania	Maks. C	Funkcje dodatkowe	Wskazówki
Bawełna		90 °C		
Bawełna + p. wstępne		90 °C		TimePerfect*, EcoPerfect, Ochrona przed zagnieceniami, Woda Plus
AntyAlergia		60 °C		TimePerfect*, EcoPerfect, Ochrona przed zagnieceniami, Woda Plus; Przy szczególnie wrażliwej skórze, dłuższym praniu w wybranej temperaturze, wyższym poziomie wody, dodatkowym cyklu płukania
Syntetyki		60 °C		TimePerfect, EcoPerfect, Ochrona przed zagnieceniami, Woda Plus
Syntetyki + p. wstępne		60 °C		TimePerfect, EcoPerfect, Ochrona przed zagnieceniami, Woda Plus
Mix		40 °C		TimePerfect, EcoPerfect, Ochrona przed zagnieceniami, Woda Plus; można pracować razem różne rodzaje tkanin
Jeans		40 °C		TimePerfect, EcoPerfect, Ochrona przed zagnieceniami, Woda Plus; zredukowane wirowanie przy płukaniu oraz wirowanie końcowe
Koszule/Bluzy		60 °C		TimePerfect, EcoPerfect, Ochrona przed zagnieceniami, Woda Plus; Ochrona przed zagnieceniami: tylko odwirowanie, rozwieszanie na mokro
Delikatne/Jedwab		40 °C		TimePerfect, EcoPerfect, Ochrona przed zagnieceniami, Woda Plus; Bez wirowania pomiędzy płukaniem!
Wetna		40 °C		Bardzo delikatny program zapobiegający zbieganiu się prania, dłuższe przebiegi w procesie prania (pranie moczy się)
Super krótki 15'		40 °C		Program krótki ok. 15 min.
Sport/Fitness		40 °C		TimePerfect, EcoPerfect, Ochrona przed zagnieceniami, Woda Plus
Pierze/Puch		40 °C		TimePerfect, EcoPerfect, Woda Plus; Duże sztuki odzieży prac oddzielnie, środek piorący dozwolone oszczędnie → strona 6

Programy dodatkowe

* zredukowany załadunek przy funkcji dodatkowej TimePerfect

i Optymalnym programem krótkim jest Mix 40 °C z maks. prędkością wirowania.

Programy bez prania wstępnego - środek piorący wysypać do przegródki II, programy z praniem wstępnym - środek piorący rozdzielić na przegródkę I i II.

Płukanie/Wirowanie, Odpompowanie

TimePerfect, EcoPerfect, Ochrona przed zagnieceniami, Woda Plus

TimePerfect, EcoPerfect, Woda Plus; Duże sztuki odzieży prac oddzielnie, środek piorący dozwolone oszczędnie → strona 6

0211 / 9000637037



WAE24464PL ...

Robert Bosch Hausgeräte GmbH
Carl-Wery-Str. 34
81 739 München / Deutschland



Przepisy bezpieczeństwa pracy

- Należy przeczytać instrukcję obsługi i ustawiania oraz wszystkie inne informacje dołączone do pralki i postępować zgodnie z nimi.
- Zachować dokumenty i instrukcje dla późniejszego użytku.

Niebezpieczeństwo porażenia prądem!

- Wyciągać wtyczkę sieciową z gniazda chwytając za wtyczkę, a nigdy za przewód.
- Nigdy nie wkładać ani nie wyciągać wtyczki z gniazda mokrymi rękami.

Śmiertelne niebezpieczeństwo!

- W przypadku starych urządzeń:
- Wyciągnąć wtyczkę sieciową z gniazda.
 - Odciąć przewód zasilający i usunąć razem z wtyczką.
 - Zniszczyć zamek drzwiczek. Dzięki temu wyklucza się niebezpieczeństwo, że dziecko mogłoby zatrzasnąć się w pralce i tym samym narazić na niebezpieczeństwo utraty życia.

Niebezpieczeństwo uduszenia!

- Opakowania, folie i części opakowań przechowywać w miejscu niedostępnym dla dzieci.

Niebezpieczeństwo zatrucia!

- Środki piorące i pielęgnacyjne przechowywać w miejscu niedostępnym dla dzieci.

Niebezpieczeństwo wybuchu!

- Włożenie do pralki bielizny nasączonej środkami czyszczącymi zawierającymi rozpuszczalnik - np. odpłamiaczem, benzyną do usuwania plam - może spowodować wybuch.
- Rzeczy te należy uprzednio dokładnie wypłukać ręcznie.

Niebezpieczeństwo skażenia się!

- Drzwiczki mogą się mocno nagrzać.
- Zachować ostrożność przy odpompowaniu gorącej wody ze środkiem piorącym.
- Nigdy nie stawać na pralce.
- Nigdy nie opierać się na otwartych drzwiczkach.
- Nie wkładać rąk do bębna, gdy się jeszcze obraca.
- Zachować ostrożność przy otwieraniu szufladki na środki piorące w trakcie prania!

Parametry zużycia

Program	Funkcja dodatkowa	Załadunek	Prąd***	Woda***	Czas trwania programu***
Bawełna 30 °C**		7 kg	0,55 kWh	60 l	2:36 h
Bawełna 40 °C**		7 kg	0,69 kWh	60 l	2:36 h
Bawełna 60 °C**		7 kg	1,33 kWh	60 l	2:39 h
Bawełna 60 °C	ecoPerfect*	7 kg	1,05 kWh	47 l	3:08 h
Bawełna 90 °C		7 kg	2,00 kWh	64 l	2:47 h
Syntetyki 40 °C**		3 kg	0,55 kWh	55 l	1:37 h
Mix 40 °C**		3 kg	0,48 kWh	32 l	1:03 h
Delikatne/Jedwab *		2 kg	0,06 kWh	31 l	0:41 h
Delikatne/Jedwab 30 °C		2 kg	0,21 kWh	31 l	0:41 h
Wetna *		2 kg	0,10 kWh	39 l	0:40 h
Wetna 30 °C		2 kg	0,19 kWh	39 l	0:40 h

* Ustawienie programu do kontroli i etykietowania efektywności energetycznej jest zgodny z dyrektywą 92/75/EWG.

** Ustawienie programu kontrolnego jest zgodne z obowiązującą normą EN60456.

Wskazówka dotycząca testów porównawczych: Do testowania programów kontrolnych stosować pranie przy podanej pojemności załadunkowej i maksymalnej prędkości wirowania.

Optymalnym programem krótkim dla bielizny kolorowej jest program Mix 40 °C z maksymalną prędkością wirowania.

*** Wartości te odbiegają od podanych w zależności od ciśnienia i twardości wody, temperatury wody doprowadzanej, temperatury otoczenia, rodzaju bielizny, jej ilości oraz stopnia zabrudzenia, użytego środka piorącego, wahań napięcia sieciowego oraz wybranych funkcji dodatkowych.

Konserwacja



- **Niebezpieczeństwo porażenia prądem!** Wyciągnąć wtyczkę sieciową z gniazda.
- **Niebezpieczeństwo wybuchu!** Nie stosować rozpuszczalników!

i Przed pierwszym praniem

Nie wkładać bielizny do pralki! Odkręcić kurek dopływu wody. Przegródkę II napełnić:

- ok. 1 litrem wody
- środkiem piorącym (dozowanie według zaleceń producenta na lekkie zabrudzenia oraz odpowiednio do twardości wody)

Ustawić programator na **Syntetyki 60 °C** i wybrać **Start/Pauza**. Po zakończeniu programu ustawić programator na **Wyłączenie**.

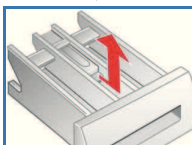
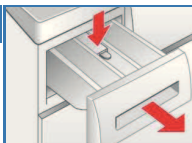
i Obudowa pralki, panel obsługi

- Wytrzeć miękką, wilgotną ściereczką.
- Nie używać szorstkich ściereczek, gąbek i ani szorujących środków czyszczących (środków do czyszczenia stali nierdzewnej).
- Natychmiast usuwać pozostałości środków piorących i czyszczących.
- Czyszczenie strumieniem wody jest zabronione.

i Czyszczenie szufladki na środki piorące ...

... gdy znajdują się w niej resztki środka piorącego lub płynu zmiękczającego.

1. Wysunąć, wkład nacisnąć w dół i całkowicie wyjąć szufladkę na środki piorące.
2. Wymywanie przegródki na środki piorące w płynie: Naciskać na przegródkę palcami od dołu do góry i wyprzeć ją.
3. Korytko i przegródkę wyczyścić wodą i szczoteczka i wysuszyć.
4. Włożyć przegródkę tak, aby się zatrzasnęła (nałożyć cylinder na prowadnicę)
5. Wsunąć szufladkę na środki piorące.



i Pozostawić szufladkę otwartą, aby reszta wody mogła odparować.

i Bęben pralki

Drzwiczki pralki powinny być zawsze otwarte, aby bęben mógł wyschnąć. Rdzawe plamy usuwać środkiem czyszczącym nie zawierającym chloru, nie stosować druciaków.

i Odkamienianie *W pralce nie może znajdować się bielizna!*

Stosować się do zaleceń producenta środka do odkamieniania, nie jest to konieczne przy prawidłowym dozowaniu środka piorącego.

i Odblokowanie awaryjne, np. podczas przerwy w zasilaniu

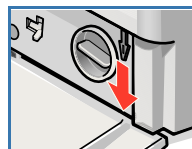
Po ponownym włączeniu zasilania, program będzie kontynuowany. Jeśli chcą jednak Państwo wyjąć bieliznę, drzwiczki można otworzyć w następujący sposób:



Niebezpieczeństwo poparzenia!

Woda i pranie mogą być gorące. Ewentualnie odczekać, aż ostygną. Nie wkładać rąk do bębna, gdy się jeszcze obraca. Nie otwierać drzwiczek, jeśli woda widoczna jest przez wizniernik.

1. Ustawić programator na **Wyłączenie** i wyciągnąć wtyczkę.
2. Spuścić wodę z pralki → strona 10.
3. Pociągnąć do dołu odblokowanie awaryjne za pomocą narzędzia. Drzwiczki można potem otworzyć.



Wskazówki na wyświetlaczu *w zależności od modelu*

F: 16	Zamknąć prawidłowo drzwiczki, ewentualnie sprawdzić, czy bielizna nie została przycięta drzwiczkami.
F: 17	Całkowicie odkręcić kurek dopływu wody, wąż doprowadzający wodę jest załamany/przycięty; Oczyszczyć sito → strona 10, zbyt niskie ciśnienie wody.
F: 18	Pompa zapchana; Wyczyścić pompę odprowadzającą wodę → strona 10. Zatkana rura odprowadzająca wodę/ wąż odprowadzający wodę. Wyczyścić wąż odprowadzający wodę przy syfonie → strona 10.
F: 21	Usterka silnika. Wezwać serwis!
F: 23	Na dnie pralki zbiera się woda, nieszczelność urządzenia. Wezwać serwis!

Konserwacja

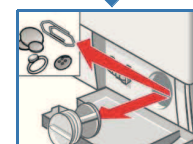
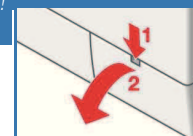


- **Niebezpieczeństwo poparzenia!** Odczekać, aż woda ostygnie!
- Zakręcić kurek dopływu wody!

i Pompa odprowadzająca wodę

Ustawić programator na **Wyłączenie** i wyciągnąć wtyczkę.

1. Otworzyć i zdjąć pokrywę serwisową.
2. **W modelach z wężem spustowym:** Zdjąć wąż spustowy z uchwytu i wyciągnąć z obudowy. Podstawić pojemnik. Wyjąć zatyczkę z węża, spuścić wodę. Wcisnąć zatyczkę węża i włożyć wąż spustowy w uchwyt.
- 2* **W modelach bez węża spustowego:** Ostrożnie odkręcić pokrywę pompy, aż woda zacznie spływać. Kiedy pokrywa serwisowa napełni się do połowy, przykręcić pokrywę pompy i opróżnić pokrywę serwisową. Czynnności powtórzyć, aż woda zostanie całkowicie spuszczone.
3. Ostrożnie odkręcić pokrywę pompy (resztki wody).
4. Wyczyścić wnętrze, gwint pokrywy pompy oraz obudowę pompy (wirnik skrzydełkowy pompy musi dać się obracać).
5. Pokrywę pompy ponownie nałożyć i przykręcić.
6. Wstawić pokrywę serwisową i zamknąć.

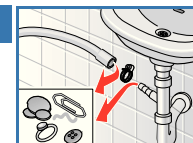


Aby przy następnym praniu zapobiec odplynięciu środka piorącego do odpływu, wlać 1 litr wody do przegródki II i włączyć program **Odpompowanie**.

i Wąż odprowadzający wodę przy syfonie

Ustawić programator na **Wyłączenie** i wyciągnąć wtyczkę.

1. Poluzować obejmę zaciskową, ostrożnie wyjąć wąż odprowadzający wodę (resztki wody).
2. Wyczyścić wąż odprowadzający wodę oraz wspornik syfonu.
3. Ponownie włożyć wąż odprowadzający wodę i zabezpieczyć złącze obejmą zaciskową.



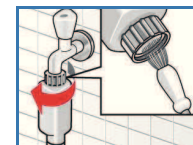
i Sito w dopływie wody

! Niebezpieczeństwo porażenia prądem!

Zabezpieczenia do odcinania dopływu wody nie wolno zanurzać w wodzie (posiada zawór elektromagnetyczny).

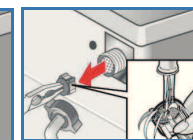
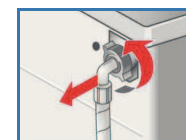
Pozbawienie ciśnienia wody w wężu doprowadzającym wodę

1. Zakręcić kurek dopływu wody
2. Wybrać dowolny program (z wyjątkiem programów **Płukanie/Wirowanie / Odpompowanie**).
3. Wybrać **Start/Pauza**. Po upływie ok. 40 sekund
4. Ustawić programator na **Wyłączenie**. Wyciągnąć wtyczkę sieciową z gniazda. Czyszczenie sita
1. W zależności od modelu:
Odkręcić wąż od kurka dopływu wody.
Wyczyścić sito małą szczotką.

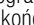




i/lub w modelach Standard i Aqua-Secure:

1. Zdjąć wąż z tylnej ścianki pralki, sito wyjąć obcęgami i wyczyścić.
2. Podłączyć wąż i sprawdzić jego szczelność.



Co robić gdy ...

● Wycieka woda	<ul style="list-style-type: none"> - Prawidłowo przymocować / wymienić na nowy wąż odprowadzający wodę. - Dokręcić złączkę węża doprowadzającego wodę.
● Woda nie dochodzi do pralki. Środek piorący nie przedostaje się do bębna.	<ul style="list-style-type: none"> - Czy wybrano Start/Pauza? - Czy kurek dopływu wody jest zakręcony? - Czy sito nie jest zatkane? Oczyszczyć sito → <i>strona 10</i>. - Czy wąż doprowadzający wodę nie jest załamany/przycięty?
● Nie można otworzyć drzwiczek.	<ul style="list-style-type: none"> - Aktywna funkcja zabezpieczenia. Przerwanie programu? → <i>strona 4</i>. - Czy została wybrana funkcja  (bez wirowania końcowego)? → <i>strona 3,4</i>. - Czy otwieranie możliwe jest tylko z użyciem odblokowania awaryjnego? → <i>strona 9</i>
● Program nie włącza się.	<ul style="list-style-type: none"> - Czy wybrano Start/Pauza lub programowanie czasu zakończenia Koniec za? - Czy drzwiczki są zamknięte? - Czy zabezpieczenie przed dziećmi jest aktywne? Dezaktywacja → <i>strona 5</i>.
● Woda z pralki nie jest odprowadzana.	<ul style="list-style-type: none"> - Czy została wybrana funkcja  (bez wirowania końcowego)? → <i>strona 3,4</i>. - Wyczyścić pompę odprowadzającą wodę → <i>strona 10</i>. - Wyczyścić rurę odprowadzającą wodę i/lub wąż odprowadzający wodę.
● Woda w bębnie pralki nie jest widoczna.	<ul style="list-style-type: none"> - Brak usterki - poziom wody poniżej widocznego obszaru.
● Niezadowolający wynik wirowania. Bielizna mokra/zbyt wilgotna.	<ul style="list-style-type: none"> - Błąd usterki - system kontroli wyważania bębna przerwał proces wirowania, nierównomiernie rozłożone pranie. Porozkładać w bębnie małe i duże sztuki bielizny. - Wybrana została funkcja Ochrona przed zagnieceniami? → <i>strona 5</i>. - Wybrana została zbyt mała prędkość wirowania? → <i>strona 5</i>.
● Długość trwania programu zmienia się podczas cyklu prania.	<ul style="list-style-type: none"> - Brak usterki - przebieg programu podlega optymalizacji w czasie procesu prania. To z kolei może powodować zmiany czasu trwania programu pokazywane na wyświetlaczu.
● Wielokrotne odwirowanie.	<ul style="list-style-type: none"> - Brak usterki - zadziałał system kontroli wyważania bębna.
● Resztki wody w przegródce na płyn do płukania tkanin.	<ul style="list-style-type: none"> - Brak usterki - skuteczność płynu do płukania tkanin jest zachowana. - W razie potrzeby wyczyścić dozownik → <i>strona 9</i>.
● Nieprzyjemny zapach w pralce.	<ul style="list-style-type: none"> - Włączyć program Bawełna 90 °C bez bielizny. Stosować zwykły środek piorący.
● Miga wskaźnik stanu  . Ewentualnie z szuflady dozownika wydobywa się piana.	<ul style="list-style-type: none"> - Użyto zbyt dużą ilość środka piorącego. Wymieszać 1 łyżkę środka do zmiękczenia z 1/2 litra wody i wlać do komory II szuflady dozownika (<i>nie dodawać w przypadku odzieży wierzchniej i puchowej!</i>). - Do następnego prania użyć mniejszej ilości środka piorącego.
● Bardzo głośna praca, wibracje i "chodzenie" pralki podczas wirowania.	<ul style="list-style-type: none"> - Czy nóżki są stabilnie zamocowane? Zabezpieczenie nóżek pralki → <i>Instrukcja ustawiania</i>. - Czy zostały usunięte zabezpieczenia transportowe? Usuwanie zabezpieczeń transportowych → <i>Instrukcja ustawiania</i>.
● Odgłosy pracy podczas wirowania i odpompowywania.	<ul style="list-style-type: none"> - Czyszczenie pompy → <i>Strona 10</i>.
● Wyświetlacz / lampki kontrolne nie działają podczas pracy.	<ul style="list-style-type: none"> - Czy nastąpiła przerwa w zasilaniu? - Czy zadziałały bezpieczniki? Włączyć/wymienić bezpieczniki. - Jeśli usterka ponownie wystąpi, należy wezwać serwis.
● Cykl prania przedłuża się.	<ul style="list-style-type: none"> - Brak usterki - system kontroli wyważania bębna kilkakrotnie rozdziela bieliznę. - Brak usterki - aktywowany system kontroli piany-włączone jest dodatkowe płukanie.
● Na bieliźnie pozostają resztki środka piorącego.	<ul style="list-style-type: none"> - Zdarza się, że środki nie zawierające fosforatu pozostawiają ślady nierozpuszczalne w wodzie. - Wybrać Płukanie/Wirowanie lub wyszczoć bieliznę po praniu.

Jeśli usterki nie uda się usunąć we własnym zakresie (wyłączenie/włączenie) lub urządzenie wymaga naprawy:

- Ustawić programator na **Wyłączenie** i wyciągnąć wtyczkę z gniazda.
- Zakręcić kurek dopływu wody i wezwać serwis → *Instrukcja ustawiania*.



Pralka

pl Instrukcja obsługi