

# Questa lavatrice

**Congratulazioni** - Avete scelto un elettrodomestico moderno, di alto pregio qualitativo della marca Bosch. La lavatrice si contraddistingue per un consumo ridotto di energia e di acqua. Ogni macchina prodotta dal nostro stabilimento viene controllata minuziosamente per accertarne l'efficienza e le condizioni perfette.

Per ulteriori informazioni sui nostri prodotti, accessori, pezzi di ricambio e servizi consultare il sito: **www.bosch-home.com** oppure rivolgersi al nostro centro di assistenza clienti.

⚠ Osservare le avvertenze di sicurezza a pagina 8!

📖 Mettere in funzione la lavatrice solo dopo aver letto queste istruzioni e le istruzioni per l'installazione allegate.

## Indice

■ Uso conforme alle norme	1
■ Programmi	1
■ Impostare e adattare il programma	3
■ Lavaggio	3/4
■ Dopo il lavaggio	4
■ Impostazioni individuali	5/6
■ Guida dei programmi	7
■ Avvertenze di sicurezza	8
■ Valori di consumo	8
■ Avvertenze importanti	9
■ Inserto per detersivo liquido	10
■ Cura	10
■ Indicazioni nel display	10
■ Avvertenze per l'otturazione	10
■ Cosa fare se ...	12/13
■ Sblocco di emergenza	13
■ Servizio di assistenza clienti	13

## Tutela dell'ambiente / Indicazioni per il risparmio

- Introdurre la quantità massima di biancheria consentita per ciascun programma.
- Lavare senza prelavaggio la biancheria normalmente sporca.
- Invece del programma **Cotone/Colorati 90°C** selezionare il programma **Cotone/Colorati 60°C** e la funzione supplementare **Eco Perfect**. Si ottiene lo stesso livello di pulizia con un consumo di energia notevolmente ridotto.
- Dosare il detersivo secondo le indicazioni del produttore e la durezza dell'acqua.
- Se dopo il lavaggio si asciuga il bucato nell'asciugatrice, selezionare la velocità di centrifuga in base alle istruzioni del produttore dell'asciugatrice.

## Uso conforme alle norme

- esclusivamente per l'utilizzo in ambito domestico,
- per il lavaggio di tessuti lavabili in lavatrice e di lana lavabile a mano in acqua e detersivo,
- per l'impiego con acqua potabile fredda e detersivi e additivi normalmente in commercio, che siano idonei per l'uso in lavatrice.

- ⚠ **Non lasciare i bambini nei pressi della lavatrice senza sorveglianza.**
- ⚠ **I bambini e le persone non opportunamente addestrate non possono utilizzare la lavatrice!**
- ⚠ **Tenere gli animali domestici lontani dalla lavatrice.**

📖 Mettere in funzione la lavatrice solo dopo aver letto queste istruzioni e le istruzioni per l'installazione allegate.

## Programmi

Guida dettagliata dei programmi → pagina 7. Velocità di centrifuga selezionabile individualmente, in funzione del programma scelto e dell'avanzamento del programma.

<b>Cotone/Colorati</b>	tessuti resistenti
+ Prelavaggio	Tessuti resistenti, prelavaggio a 40°C
<b>Mix</b>	tipi diversi di biancheria
<b>Rapido</b>	programma rapido
Risciacquo/Centrifuga	Per biancheria lavata a mano, tasto <b>Skin Care</b> attivato; se occorre eseguire unicamente la centrifuga, disattivare il tasto
Scarico acqua	dell'acqua di risciacquo in caso di <b>Ø</b> (Esclus. centrifuga finale = senza centrifuga finale)
<b>Lana</b>	lana lavabile a mano e in lavatrice
<b>Delicati/Seta</b>	tessuti lavabili delicati
<b>Sintetici</b>	tessuti di facile manutenzione

1

## Preparazione

⚠ **Installazione a regola d'arte in base al manuale per l'installazione allegato.**

**Controllare la macchina**  
- Non mettere mai in funzione una macchina danneggiata.  
- Informare il servizio assistenza clienti.

**Inserire la spina di alimentazione**  
- Solo con le mani asciutte.  
- Afferrare solo la spina.

**Aprire il rubinetto dell'acqua**

Inserto per detersivo liquido (a seconda del modello), pagina 10  
**Scompato II:** detersivo per ciclo di lavaggio principale, addolcitore dell'acqua, candeggiante, sale smacchiante  
**Scompato I:** detersivo per prelavaggio

**Impostare e adattare il programma**

**Selezionare Avvio/Pausa**

**Selezionare Avvio/Pausa**

**Selezionare Avvio/Pausa**

**Selezionare Avvio/Pausa**

**Selezionare Avvio/Pausa**

**Selezionare Avvio/Pausa**

## Preparazione

⚠ **Installazione a regola d'arte in base al manuale per l'installazione allegato.**

**Controllare la macchina**  
- Non mettere mai in funzione una macchina danneggiata.  
- Informare il servizio assistenza clienti.

**Inserire la spina di alimentazione**  
- Solo con le mani asciutte.  
- Afferrare solo la spina.

**Aprire il rubinetto dell'acqua**

Inserto per detersivo liquido (a seconda del modello), pagina 10  
**Scompato II:** detersivo per ciclo di lavaggio principale, addolcitore dell'acqua, candeggiante, sale smacchiante  
**Scompato I:** detersivo per prelavaggio

**Impostare e adattare il programma**

**Selezionare Avvio/Pausa**

**Selezionare Avvio/Pausa**

**Selezionare Avvio/Pausa**

**Selezionare Avvio/Pausa**

**Selezionare Avvio/Pausa**

**Selezionare Avvio/Pausa**

## Lavaggio

⚠ **Prima del primo lavaggio eseguire un ciclo di lavaggio senza biancheria** → pagina 9

**Suddividere e introdurre la biancheria**  
Osservare le istruzioni del produttore circa il trattamento dei tessuti! Seguire le indicazioni riportate sulle etichette dei capi. Osservare il tipo di tessuto, il colore, il grado di sporco e la temperatura. Non superare il carico massimo → pagina 7.

**Selezionare Avvio/Pausa**

**Selezionare Avvio/Pausa**

**Selezionare Avvio/Pausa**

**Selezionare Avvio/Pausa**

**Selezionare Avvio/Pausa**

**Selezionare Avvio/Pausa**

**Selezionare Avvio/Pausa**

**Selezionare Avvio/Pausa**

**Selezionare Avvio/Pausa**

**Selezionare Avvio/Pausa**

## Lavaggio

⚠ **Prima del primo lavaggio eseguire un ciclo di lavaggio senza biancheria** → pagina 9

**Suddividere e introdurre la biancheria**  
Osservare le istruzioni del produttore circa il trattamento dei tessuti! Seguire le indicazioni riportate sulle etichette dei capi. Osservare il tipo di tessuto, il colore, il grado di sporco e la temperatura. Non superare il carico massimo → pagina 7.

**Selezionare Avvio/Pausa**

**Selezionare Avvio/Pausa**

**Selezionare Avvio/Pausa**

**Selezionare Avvio/Pausa**

**Selezionare Avvio/Pausa**

**Selezionare Avvio/Pausa**

**Selezionare Avvio/Pausa**

**Selezionare Avvio/Pausa**

**Selezionare Avvio/Pausa**

**Selezionare Avvio/Pausa**

## Spegnimento

Impostare il selettore programmi su **Spento**.

**Chiudere il rubinetto dell'acqua**  
Per modelli AquaStop non è necessario → **Avvertenze Istruzioni per l'installazione.**

**Estrarre i capi**  
Aprire l'oblò di carico ed estrarre i capi. Se è attivo il comando **Ø** (Esclus. centrifuga finale = senza centrifuga finale): Impostare il selettore programmi su **Scarico acqua** oppure selezionare una velocità di centrifuga. Selezionare **Avvio/Pausa**

**Selezionare Avvio/Pausa**

**Selezionare Avvio/Pausa**

**Selezionare Avvio/Pausa**

**Selezionare Avvio/Pausa**

**Selezionare Avvio/Pausa**

**Selezionare Avvio/Pausa**

**Selezionare Avvio/Pausa**

**Selezionare Avvio/Pausa**

**Selezionare Avvio/Pausa**

## Impostazioni individuali

**Tasto opzione (Fine fra)**  
Quando si seleziona un programma viene visualizzata la sua durata. L'avvio del programma può essere rinviato, prima del suo inizio. Il tempo di rinvio può essere impostato a scatti di un'ora, fino a un massimo di 24 ore. Premere ripetutamente il tasto (Fine fra) fino a quando non viene visualizzato il numero di ore desiderato (h=ore). Selezionare **Avvio/Pausa**. Successivamente all'avvio del programma non è più possibile procedere ad alcuna regolazione.

**Velocità di centrifuga (giri/min) / Ø (Esclus. centrifuga finale = senza centrifuga finale)**  
È possibile modificare la velocità di centrifuga indicata oppure selezionare Ø (Esclus. centrifuga finale = senza centrifuga finale, al termine dell'ultimo risciacquo la biancheria resta immersa nell'acqua. Indicazione display -- --). La velocità di centrifuga massima selezionabile dipende dal modello e dal programma impostato.

**Funzioni supplementari** → Vedere anche Guida dei programmi, pagina 7

**Turbo Perfect** Per tempi di lavaggio ridotti e risultati paragonabili a quelli dei programmi standard. Carico massimo → Guida dei programmi, pagina 7.

**Eco Perfect** Per ridurre il consumo di energia con risultati di lavaggio paragonabili a quelli dei programmi standard.

**Stiramento** Ciclo di centrifuga speciale con successiva fase anti piega. Centrifuga finale delicata con un numero di giri centrifuga ridotto. Umidità residua della biancheria leggermente maggiore.

**Skin Care** Ciclo di risciacquo supplementare. Per le zone in cui l'acqua è molto dolce oppure per migliorare ulteriormente il risultato di risciacquo.

**Aggiungi bucato** **5E5** sul display  
Selezionare il tasto **Avvio/Pausa** se si desidera aggiungere altra biancheria dopo l'avvio del programma. La macchina verifica se è possibile aggiungere biancheria. **5E5** sono accesi: l'aggiunta è possibile. **5E5** lampeggia: attendere finché non si accendono **5E5**. **5E5**: l'aggiunta non è possibile. Avvertenza: se il livello dell'acqua e/o la temperatura sono elevati, oppure durante la centrifuga, l'oblò di carico resta bloccato per motivi di sicurezza. Per far proseguire il programma selezionare il tasto **Avvio/Pausa**.

**Modalità risparmio energetico**  
Se prima dell'avvio del programma o alla fine del programma la lavatrice accesa non viene azionata per alcuni minuti, si spegne l'illuminazione del display e il tasto **Avvio/Pausa** lampeggia. Selezionare un tasto qualsiasi per attivare l'illuminazione.

**Avvio/Pausa**  
Per avviare o interrompere il programma.

**Avvio/Pausa**

**Avvio/Pausa**

## Impostazioni individuali

**Segnale acustico**

1. Attivazione della modalità di regolazione del volume del segnale

impostare su • 1 scatto verso destra premere e tenere premuto + 1 scatto verso destra rilasciare

2. Regolare il volume per ...

Regolare il volume\* 1 scatto verso destra Regolare il volume\* impostare su •

\* se necessario selezionare più volte

**Modalità risparmio energetico**

**Avvio/Pausa**

**Avvio/Pausa**

**Avvio/Pausa**

**Avvio/Pausa**

**Avvio/Pausa**

## Impostazioni individuali

**Segnale acustico**

1. Attivazione della modalità di regolazione del volume del segnale

impostare su • 1 scatto verso destra premere e tenere premuto + 1 scatto verso destra rilasciare

2. Regolare il volume per ...

Regolare il volume\* 1 scatto verso destra Regolare il volume\* impostare su •

\* se necessario selezionare più volte

**Modalità risparmio energetico**

**Avvio/Pausa**

**Avvio/Pausa**

**Avvio/Pausa**

**Avvio/Pausa**

**Avvio/Pausa**

## Guida dei programmi

Osservare la tabella Valori di consumo a pagina 8 e le Avvertenze a pagina 9!

**Funzioni supplementari: Opzioni; Avvertenze**

**Turbo Perfect**, **Eco Perfect**, **Skin Care**, **Stiramento**, **Skin Care**, **Aggiungi bucato**

**Turbo Perfect**, **Eco Perfect**, **Skin Care**, **Stiramento**, **Skin Care**, **Aggiungi bucato**

**Turbo Perfect**, **Eco Perfect**, **Skin Care**, **Stiramento**, **Skin Care**, **Aggiungi bucato**

**Turbo Perfect**, **Eco Perfect**, **Skin Care**, **Stiramento**, **Skin Care**, **Aggiungi bucato**

**Turbo Perfect**, **Eco Perfect**, **Skin Care**, **Stiramento**, **Skin Care**, **Aggiungi bucato**

**Turbo Perfect**, **Eco Perfect**, **Skin Care**, **Stiramento**, **Skin Care**, **Aggiungi bucato**

**Turbo Perfect**, **Eco Perfect**, **Skin Care**, **Stiramento**, **Skin Care**, **Aggiungi bucato**

**Turbo Perfect**, **Eco Perfect**, **Skin Care**, **Stiramento**, **Skin Care**, **Aggiungi bucato**

**Turbo Perfect**, **Eco Perfect**, **Skin Care**, **Stiramento**, **Skin Care**, **Aggiungi bucato**

**Turbo Perfect**, **Eco Perfect**, **Skin Care**, **Stiramento**, **Skin Care**, **Aggiungi bucato**

0911 / 9000636302

WAP243211  
WAP203211T

0911 / 9000636302

0911 / 9000636302

0911 / 9000636302

0911 / 9000636302

0911 / 9000636302

0911 / 9000636302

0911 / 9000636302

0911 / 9000636302

Robert Bosch Hausgeräte GmbH  
Carl-Wery-Str. 34  
81739 München / Deutschland



# Avvertenze di sicurezza

- Leggere e seguire le istruzioni per l'uso e l'installazione, nonché tutte le ulteriori informazioni relative alla lavatrice.
  - Conservare la documentazione per l'uso futuro.
- Pericolo di scossa elettrica!** – Afferrare solo la spina di alimentazione, non tirare mai il cavo.
- Pericolo di morte!** Per apparecchi dismessi:
- Estrarre la spina di alimentazione.
  - Troncare il cavo di alimentazione ed eliminarlo con la spina.
  - Distruggere la chiusura dell'oblò di carico per evitare che i bambini possano rimanere chiusi all'interno della lavatrice e correre pericolo di vita.
- Pericolo di asfissia!** – Tenere imballaggi, fogli di plastica ed elementi di imballaggio fuori dalla portata dei bambini.
- Pericolo d'intossicazione!** – Tenere i detersivi e gli additivi fuori della portata dei bambini.
- Pericolo di esplosione!** – I capi di biancheria preventivamente trattati con detersivi contenenti solventi, ad esempio smacchiatori/benzina, dopo l'introduzione nella lavatrice possono causare esplosioni. Questi capi devono essere prima risciacquati accuratamente a mano.
- Pericolo di ferite!** – L'oblò di carico può riscaldarsi molto.
- Attenzione: durante lo scarico, l'acqua di lavaggio è molto calda.
  - Non salire sulla lavatrice.
  - Non utilizzare l'oblò di carico aperto come appoggio.
  - Non introdurre le mani nel cestello se sta ancora girando.

# Valori di consumo

Programma	Carico	Energia elettrica**	Acqua***	Durata del programma***
Cotone/Colorati 30 °C*	9 kg	0,37 kWh	81 l	2:38 h
Cotone/Colorati 40 °C*	9 kg	0,93 kWh	80 l	2:48 h
Cotone/Colorati 60 °C*	9 kg	1,22 kWh	82 l	2:48 h
Cotone/Colorati 90 °C	9 kg	2,28 kWh	93 l	2:38 h
Sintetici 40 °C*	3,5 kg	0,55 kWh	55 l	1:43 h
Mix 40 °C*	3,5 kg	0,47 kWh	49 l	1:01 h
Delicati/Seta 30 °C	2 kg	0,14 kWh	33 l	0:41 h
Lana 30 °C	2 kg	0,16 kWh	40 l	0:40 h

\* Impostazione di programma per test in conformità alla norma vigente EN60456.  
Avvertenza per test comparativi: per provare i programmi test, lavare la quantità di carico indicata con la velocità di centrifuga massima.

Programma	Funzione supplementare	Carico	Consumo di energia annuo	Consumo di acqua annuo
Cotone/Colorati 40/60 °C	<b>Eco Perfect**</b>	9/4,5 kg	219 kWh	11900 l

\*\* Impostazione di programma per test ed etichettatura energetica in conformità alla direttiva 2010/30/CE con acqua fredda (15 °C).  
\*\*\*I valori si discostano da quelli indicati a seconda della pressione, della durezza e della temperatura dell'acqua in ingresso; della temperatura ambiente, del tipo, della quantità e del grado di sporco della biancheria; del detersivo utilizzato; delle oscillazioni della tensione di rete e delle funzioni supplementari selezionate.

# Avvertenze importanti

- Prima del primo lavaggio**  
Non introdurre biancheria. Aprire il rubinetto dell'acqua. Introdurre nello scomparto II: – circa 1 litro d'acqua  
– Detersivo (dosaggio in base alle indicazioni del produttore per sporco leggero e relativo grado di durezza dell'acqua)  
Impostare il selettore programmi su **Sintetici 60 °C** e selezionare **Avvio/Pausa**. Al termine del programma, impostare il selettore programmi su **Spento**.
- Proteggere la biancheria e la macchina**
- Per il dosaggio di tutti i detersivi, detersivi e additivi rispettare assolutamente le indicazioni del produttore.
  - Svuotare le tasche.
  - Fare attenzione alle parti in metallo (graffette, ecc.).
  - Lavare i capi delicati in una retina/sacchetto (calze, tende, reggiseni con rinforzi).
  - Chiudere le chiusure lampo, abbottonare le federe.
  - Spazzolare la sabbia dalle tasche e dai risvolti.
  - Rimuovere le rotelline dalle tende oppure avvolgerle in una retina/sacchetto.
- Introdurre la biancheria**  
Introdurre capi di biancheria grandi e piccoli. Accertarsi che i capi non restino intrappolati tra l'oblò di carico e la guarnizione in gomma.
- Biancheria non ugualmente sporca**
- Lavare i capi nuovi a parte.
- poco sporco Non eseguire il prelavaggio. Se occorre, selezionare la funzione supplementare **Turbo Perfect**.
- molto sporco Se necessario, trattare preventivamente le macchie. Introdurre una quantità di biancheria ridotta. Selezionare un programma con prelavaggio.
- Ammollo** *Introdurre biancheria dello stesso colore.*
- Introdurre il prodotto per ammollo/detersivo nello scomparto II secondo le indicazioni del produttore.
  - Impostare il selettore programmi su **Cotone/Colorati 30 °C** e selezionare **Avvio/Pausa**.
  - Dopo circa 10 minuti selezionare **Avvio/Pausa** per sospendere il programma.
  - Trascorso il tempo di ammollo desiderato, selezionare nuovamente **Avvio/Pausa**, se il programma deve proseguire, oppure modificare il programma.
- Inamidare** *La biancheria non deve essere stata trattata con ammorbidente.*
- È possibile inamidare la biancheria in tutti i programmi di lavaggio utilizzando amido liquido. Introdurre l'amido nello scomparto dell'ammorbidente (da pulire prima, se necessario) secondo le indicazioni del produttore.
- Tingere/Decolorare**  
Tingere solo in quantità conformi all'uso domestico. Il sale può attaccare l'acciaio inossidabile! Rispettare le indicazioni del produttore del colorante!  
**Non decolorare la biancheria nella lavatrice!**

# Inserto per detersivo liquido

Posizionare l'inserto per il dosaggio del detersivo liquido: – Estrarre completamente il cassetto del detersivo → *pagina 10*.

- Spingere in avanti l'inserto.

Non utilizzare l'inserto (spingere verso l'alto): – con detersivo in gel e in polvere, – nei programmi con **+ Prelavaggio** oppure con l'opzione (Fine fra).

# Cura

- **Struttura esterna della macchina, pannello comandi**
  - Strofinare con un panno morbido, umido.
  - Rimuovere subito i residui di detersivo e detergente.
  - Non pulire con getto d'acqua.
- **Pulire il cassetto detersivo ...**  
... se sono presenti residui di detersivo o di ammorbidente.
  1. Tirare in fuori, premere verso il basso l'inserto, estrarre completamente il cassetto.
  2. Estrarre l'inserto: spingere l'inserto con il dito dal basso verso l'alto.
  3. Lavare la vaschetta detersivo e l'inserto con acqua e una spazzola e asciugarli.
  4. Reinserire l'inserto fino all'arresto (inserire il cilindro sulla spina guida).
  5. Inserire il cassetto detersivo.
- **Lasciare il cassetto detersivo aperto** in modo che l'acqua residua si possa asciugare.

- **Cestello**  
Lasciare l'oblò di carico aperto per fare asciugare il cestello. Macchie di ruggine: utilizzare un detergente senza cloro, non utilizzare lana d'acciaio.
- **Decalcificazione** *Non lasciare biancheria nella macchina!*  
Se il dosaggio del detersivo è corretto, la decalcificazione non è necessaria. In caso contrario, eseguirlo secondo le indicazioni del produttore del decalcificante. È possibile acquistare un anticalcare adatto sul nostro sito Internet o tramite il servizio clienti (→ *pagina 13*).

# Indicazioni sul display

E: 16	Chudere correttamente l'oblò di carico; possibile biancheria impigliata.
E: 17, 29	Aprire completamente il rubinetto dell'acqua, tubo flessibile di alimentazione piegato/schiacciato; pulire il filtro → <i>pagina 11</i> , pressione dell'acqua insufficiente.
E: 18	Pompa di scarico dell'acqua ostruita; pulire la pompa di scarico dell'acqua → <i>pagina 11</i> . Tubo flessibile di scarico/tubo rigido di scarico ostruiti; pulire il tubo flessibile di scarico in corrispondenza del sifone → <i>pagina 11</i> .
E: 23	Acqua nella vasca di fondo, l'apparecchio perde. Rivolgersi al servizio di assistenza clienti.
<b>Ulteriori indicazioni</b>	Spegnere l'apparecchio, attendere 5 secondi e riaccenderlo. Se dovesse comparire nuovamente l'indicatore, rivolgersi al servizio di assistenza clienti → <i>pagina 13</i> .

# Avvertenze per l'otturazione

- Pompa di scarico acqua**  
Impostare il selettore programmi su **Spento**, togliere la spina di alimentazione dalla presa.
1. Aprire e rimuovere lo sportello di manutenzione.
  2. Estratte il tubo flessibile di svuotamento dal supporto. Rimuovere il tappo di chiusura, fare scorrere l'acqua di lavaggio. Rimettere il tappo di chiusura.
  3. Svitare con attenzione il coperchio della pompa (acqua residua).
  4. Pulire l'interno, la filettatura del coperchio della pompa e il corpo della pompa (l'elica della pompa di scarico dell'acqua deve poter girare liberamente).
  5. Inserire nuovamente e riavvitare il coperchio della pompa. L'impugnatura è perpendicolare. Inserire il tubo flessibile di svuotamento nel supporto.
  6. Inserire e chiudere lo sportello di manutenzione.

Per evitare che durante il lavaggio successivo il detersivo scorra nello scarico senza essere utilizzato: versare 1 litro d'acqua nello scomparto II e avviare il programma **Scarico acqua**.

# Tubo flessibile di scarico in corrispondenza del sifone

1. Allentare le fascette, sfilare con cautela il tubo flessibile di scarico (acqua residua).
2. Pulire il tubo flessibile di scarico e il manicotto del sifone.
3. Infilare nuovamente il tubo flessibile di scarico e assicurare il raccordo con la fascetta.

# Filtro nel raccordo di carico acqua

- Pericolo di scossa elettrica!**  
Non immergere nell'acqua il dispositivo di sicurezza AquaStop (contiene una valvola elettrica).
- Eliminare la pressione dell'acqua nel tubo flessibile di alimentazione:
1. Chiudere il rubinetto dell'acqua!
  2. Selezionare un programma qualsiasi (tranne Risciacquo/Centrifuga//Scarico acqua)
  3. Selezionare **Avvio/Pausa**. Fare eseguire il programma per ca. 40 secondi.
  4. Impostare il selettore programmi su **Spento**. Estrarre la spina di alimentazione.

Pulizia del filtro:  
Staccare il tubo flessibile dal rubinetto dell'acqua. Pulire il filtro con una spazzola di piccole dimensioni.  
e/o nei modelli Standard e Aqua-Secure:  
Staccare il tubo flessibile sul lato posteriore dell'apparecchio, estrarre il filtro con una pinza e pulirlo.

6. Collegare il tubo flessibile e controllarne la tenuta.

# Cosa fare se ...

- Vi è una perdita d'acqua – Fissare correttamente/sostituire il tubo flessibile di scarico. – Stringere il raccordo a vite del tubo flessibile di alimentazione.
- Non vi è alimentazione d'acqua. Il detersivo è rimasto nel cassetto. – È stato selezionato **Avvio/Pausa**? – È stato aperto il rubinetto dell'acqua? – Il filtro potrebbe essere otturato? Pulire il filtro → *pagina 11*. – Tubo flessibile di alimentazione piegato o schiacciato?
- L'oblò di carico non si apre. – È attiva la funzione di sicurezza. Interruzione programma? → *pagina 4*. – È stato selezionato (Esclus. centrifuga finale = senza centrifuga finale)? → *pagina 3,4*. – Apertura possibile solo mediante sblocco di emergenza? → *pagina 13*.
- Il programma non si avvia. – È stato selezionato **Avvio/Pausa** oppure (Fine fra) e il relativo tempo? – L'oblò di carico è chiuso?
- L'acqua di lavaggio non viene scaricata. – È stato selezionato (Esclus. centrifuga finale = senza centrifuga finale)? → *pagina 3,4*. – Pulire la pompa di scarico dell'acqua → *pagina 11*. – Pulire il tubo rigido di scarico e/o il tubo flessibile di scarico.
- Nel cestello non si vede acqua. – Nessun errore, l'acqua è al di sotto della zona visibile.
- Risultato di centrifugazione insoddisfacente. Biancheria bagnata, troppo umida. – Nessun errore, il sistema di controllo antisbilanciamento ha interrotto la centrifuga, distribuzione della biancheria irregolare. Lavare insieme capi di biancheria grandi e piccoli. – È stato selezionato **Strameno?** → *pagina 5*. – È stata selezionata una velocità di rotazione troppo bassa? → *pagina 5*.
- La durata del programma cambia durante il ciclo di lavaggio. – Nessun errore – l'esecuzione del programma viene ottimizzata per il rispettivo processo di lavaggio. Questo nel display può comportare variazioni della durata del programma.
- Avviamento ripetuto della centrifuga. – Nessun errore, il sistema di controllo antisbilanciamento compensa lo squilibrio.
- Acqua residua nello scomparto per gli additivi. – Nessun errore, l'azione dell'additivo non viene compromessa. – Se necessario pulire l'inserto → *pagina 10*.
- Formazione di odore nella lavatrice. – Eseguire il programma **Cotone/Colorati 90 °C** senza biancheria. Utilizzare il detersivo.
- L'indicatore di stato **Lavaggio** lampeggia. – È stato utilizzato troppo detersivo? – Diluire 1 cucchiaino da tavola di ammorbidente in 1/2 litro d'acqua e versarlo nello scomparto II (Non per tessuti outdoor, sportswear e pliumini!). – Nel ciclo di lavaggio successivo ridurre il dosaggio del detersivo.
- Si verificano forte emissione di rumori, vibrazioni e "spostamento" durante la centrifuga. – I piedini dell'apparecchio sono fissati bene? Fissare bene i piedini dell'apparecchio → *Vedere Istruzioni per l'installazione*. – I fermi di trasporto sono stati rimossi? Rimuovere i fermi di trasporto → *Vedere Istruzioni per l'installazione*.
- Durante il funzionamento, il display/le spie luminose non funzionano. – Interruzione dell'alimentazione elettrica? – È scattato il dispositivo di sicurezza? Inserire/sostituire il dispositivo di sicurezza. – È attiva la modalità risparmio energetico? → *pagina 5*. – Se l'anomalia si ripete, rivolgersi al servizio di assistenza clienti.
- Rumori durante la centrifugazione e scarico. – Pulire la pompa di scarico acqua → *pagina 11*.

# Cosa fare se...

- Svolgimento del programma più lungo del solito. – Nessun errore, il sistema di controllo antisbilanciamento compensa lo squilibrio distribuendo ripetutamente la biancheria. – Nessun errore - sistema di controllo schiuma attivo - aggiunta di un ciclo di risciacquo.
  - Residui di detersivo sulla biancheria. – Alcuni detersivi senza fosfati contengono residui insolubili in acqua. – Selezionare **Risciacquo**/Centrifuga oppure spazzolare la biancheria dopo il lavaggio.
  - Nello stato di pausa lampeggia rapidamente **Avvio/Pausa** e viene emesso un segnale acustico. – Livello acqua troppo alto. Non è possibile aggiungere biancheria. Se necessario chiudere subito l'oblò di carico. – Per far proseguire il programma selezionare il tasto **Avvio/Pausa**.
- Se non si riesce a eliminare autonomamente l'inconveniente (accensione/spugnimento) oppure se è necessaria una riparazione:
- Impostare il selettore programmi su **Spento** e togliere la spina di alimentazione dalla presa.
  - Chiudere il rubinetto dell'acqua e rivolgersi al servizio di assistenza clienti → *pagina 13*.

# Sblocco di emergenza

Il programma riparte quando viene ristabilita l'alimentazione elettrica. Se, tuttavia, occorre prelevare la biancheria, è possibile aprire l'oblò di carico azionando lo sblocco d'emergenza nel modo seguente:

**Pericolo di scottature!**  
L'acqua di lavaggio e la biancheria possono essere molto calde. Se necessario, fare raffreddare. Non introdurre le mani nel cestello se sta ancora girando. Non aprire l'oblò di carico se si vede acqua sul vetro.

1. Impostare il selettore programmi su **Spento** e togliere la spina di alimentazione dalla presa.
2. Far uscire l'acqua di lavaggio → *pagina 10*.
3. Spingere verso il basso lo sblocco d'emergenza con un attrezzo e rilasciarlo. È possibile aprire l'oblò di carico.

# Servizio di assistenza clienti

- Se non è possibile riparare autonomamente un guasto (Cosa fare quando... → *pagina 12, 13*), rivolgersi al nostro servizio di assistenza tecnica. Troviamo sempre la soluzione adatta al caso, anche per evitare interventi inutili da parte di un tecnico.
  - È possibile trovare i contatti del servizio di assistenza tecnica più vicino nell'elenco del servizio di assistenza tecnica oppure qui di seguito (a seconda del modello). – **IT** 800-829120 Linea verde – **CH** 0848 840 040
  - Comunicare al servizio di assistenza clienti il numero prodotto (E-Nr) e il codice di produzione (FD) dell'apparecchio.
- Queste indicazioni si trovano: all'interno dell'oblò di carico\* / sullo sportello di manutenzione\* aperto e nella parte posteriore dell'apparecchio.
- \* a seconda del modello
- |                 |                      |
|-----------------|----------------------|
| E-Nr. _____     | FD _____             |
| Numero prodotto | Codice di produzione |
- **Fidatevi delle competenze del produttore.** Rivolgetevi a noi. Avrete la garanzia che la riparazione venga effettuata da tecnici esperti che utilizzano pezzi di ricambio originali.



# Istruzioni per l'uso



# Questa lavatrice

**Congratulazioni** - Avete scelto un elettrodomestico moderno, di alto pregio qualitativo della marca Bosch. La lavatrice si contraddistingue per un consumo ridotto di energia e di acqua.

Ogni macchina prodotta dal nostro stabilimento viene controllata minuziosamente per accertarne l'efficienza e le condizioni perfette.

Per ulteriori informazioni sui nostri prodotti, accessori, pezzi di ricambio e servizi consultare il sito: [www.bosch-home.com](http://www.bosch-home.com) oppure rivolgersi al nostro centro di assistenza clienti.



Osservare le avvertenze di sicurezza a pagina 8!



Mettere in funzione la lavatrice solo dopo aver letto queste istruzioni e le istruzioni per l'installazione allegate.

## Indice

Pagina

■ Uso conforme alle norme .....	1
■ Programmi .....	1
■ Impostare e adattare il programma .....	3
■ Lavaggio .....	3/4
■ Dopo il lavaggio .....	4
■ Impostazioni individuali .....	5/6
■ Guida dei programmi .....	7
■ Avvertenze di sicurezza .....	8
■ Valori di consumo .....	8
■ Avvertenze importanti .....	9
■ Inserto per detersivo liquido .....	10
■ Cura .....	10
■ Indicazioni nel display .....	10
■ Avvertenze per l'otturazione .....	11
■ Cosa fare se ... ..	12/13
■ Sblocco di emergenza .....	13
■ Servizio di assistenza clienti .....	13



### Tutela dell'ambiente / Indicazioni per il risparmio

- Introdurre la quantità massima di biancheria consentita per ciascun programma.
- Lavare senza prelavaggio la biancheria normalmente sporca.
- Invece del programma **Cotone/Colorati 90°C** selezionare il programma **Cotone/Colorati 60°C** e la funzione supplementare **Eco Perfect**. Si ottiene lo stesso livello di pulizia con un consumo di energia notevolmente ridotto.
- Dosare il detersivo secondo le indicazioni del produttore e la durezza dell'acqua.
- Se dopo il lavaggio si asciuga il bucato nell'asciugatrice, selezionare la velocità di centrifuga in base alle istruzioni del produttore dell'asciugatrice.

## Uso conforme alle norme

- esclusivamente per l'utilizzo in ambito domestico,
- per il lavaggio di tessuti lavabili in lavatrice e di lana lavabile a mano in acqua e detersivo,
- per l'impiego con acqua potabile fredda e detersivi e additivi normalmente in commercio, che siano idonei per l'uso in lavatrice.



- Non lasciare i bambini nei pressi della lavatrice senza sorveglianza.
- I bambini e le persone non opportunamente addestrate non possono utilizzare la lavatrice!
- Tenere gli animali domestici lontani dalla lavatrice.

## Preparazione



Installazione a regola d'arte in base al manuale per l'installazione allegato.



### Controllare la macchina

- Non mettere mai in funzione una macchina danneggiata.
- Informare il servizio assistenza clienti.

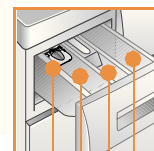


### Inserire la spina di alimentazione

- Solo con le mani asciutte.
- Afferrare solo la spina.



### Aprire il rubinetto dell'acqua



Inserto per detersivo liquido (a seconda del modello), pagina 10

**Scomparto II:** detersivo per ciclo di lavaggio principale, addolcitore dell'acqua, candeggiante, sale smacchiante

**Scomparto** ☉: ammorbidente, amido

**Scomparto I:** detersivo per prelavaggio

## Programmi

Guida dettagliata dei programmi → pagina 7.  
Velocità di centrifuga selezionabile individualmente, in funzione del programma scelto e dell'avanzamento del programma.

<b>Cotone/Colorati</b>	tessuti resistenti
+ Prelavaggio	Tessuti resistenti, prelavaggio a 40°C
<b>Mix</b>	tipi diversi di biancheria
<b>Rapido</b>	programma rapido
Risciacquo/ Centrifuga	Per biancheria lavata a mano, tasto <b>Skin Care</b> attivato; se occorre eseguire unicamente la centrifuga, disattivare il tasto
Scarico acqua	dell'acqua di risciacquo in caso di ☉ (Esclus. centrifuga finale = senza centrifuga finale)
<b>Lana</b>	lana lavabile a mano e in lavatrice
<b>Delicati/Seta</b>	tessuti lavabili delicati
<b>Sintetici</b>	tessuti di facile manutenzione

Funzioni supplementari	Velocità di centrifuga	Display / Tasto opzione / Indicatori di stato	Selettore programmi
Turbo Perfect Eco Perfect Skin Care	Centrifugazione ○ 1200 ○ 1000 ○ 800 ○ 400	 Fasi di lavaggio ○ Lavaggio ○ Risciacquo ○ Centrifugazione ○ Fine	Sintetici Speri... 30° 40° 60° Delicati/Seta 30° Lana 30° Scarico acqua Risciacquo/Centrifuga Rapi...
		Indicatori di stato	Indicazioni sulle fa...
		---	☉ (Esclus. centrifuga finale) attivata
		1 - 24 ⌚ (Fine fra)	Fine del program...

# Lavaggio

**Prima del primo lavaggio**  
eseguire un ciclo di lavaggio senza biancheria → pagina 9

## Suddividere e introdurre la biancheria

Osservare le istruzioni del produttore circa il trattamento dei tessuti!  
Seguire le indicazioni riportate sulle etichette dei capi.  
Osservare il tipo di tessuto, il colore, il grado di sporco e la temperatura.  
Non superare il carico massimo → pagina 7.

Osservare le avvertenze importanti → pagina 9.  
Introdurre capi di biancheria grandi e piccoli.  
Chiudere l'oblò di carico. Accertarsi che i capi non restino intrappolati tra l'oblò di carico e la guarnizione in gomma.

## Introdurre detersivo e additivi

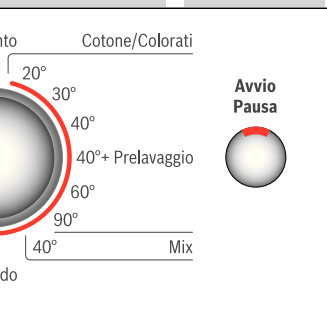
Dosare secondo:  
quantità di biancheria, grado di sporco, durezza dell'acqua  
(dati disponibili presso il proprio ente di approvvigionamento idrico) e  
indicazioni del produttore.  
Nei modelli senza inserto per il detersivo liquido:  
introdurre il detersivo liquido nel relativo dosatore e inserirlo nel cestello.  
Durante il funzionamento: Aprire il cassetto detersivo con cautela.

**i** Diluire con acqua l'ammorbidente e l'appretto densi.  
Si evita in questo modo l'otturazione del sifone.

## Impostare e adattare il programma



**i** Funzioni supplementari, tasto opzione e velocità di centrifuga → Impostazioni individuali, pagina 5.



## Selezionare Avvio/Pausa

**i** Selettore programmi per l'accensione e lo spegnimento della macchina e la selezione dei programmi. Ruotabile in entrambe le direzioni.

**i** Tutti i tasti sono sensibili al tatto, basta sfiorarli leggermente!  
In caso di pressione prolungata del tasto opzione (Fine fra) si ha lo scorrimento automatico delle opzioni di impostazione!



1

2

Cassetto detersivo con scomparti I, II, ⌘

Oblò di carico

Pannello comandi

Maniglia dell'oblò



Sportello di manutenzione



## Spegnimento

Impostare il selettore programmi su **Spento**.

## Chiudere il rubinetto dell'acqua

Per modelli AquaStop non è necessario  
→ Avvertenze Istruzioni per l'installazione.

## Estrarre i capi

Aprire l'oblò di carico ed estrarre i capi.  
Se è attivo il comando ⌘ (Esclus. centrifuga finale = senza centrifuga finale):  
Impostare il selettore programmi su **Scarico acqua** oppure selezionare una velocità di centrifuga.  
Selezionare **Avvio/Pausa**

**i** – Rimuovere eventuali corpi estranei - Pericolo di ruggine.  
– Lasciare il cassetto detersivo e l'oblò di carico aperti in modo che l'acqua residua si possa asciugare.

## Fine del programma quando...

... **Avvio/Pausa** si spegne e si accende **Fine**.

**i** Se l'illuminazione del display è spenta, selezionare un tasto qualsiasi  
→ Modalità risparmio energetico, pagina 5.

## Interruzione del programma

Nei programmi ad alte temperature:  
– Fare raffreddare la biancheria:  
Selezionare **Risciacquo/Centrifuga**.  
– Selezionare **Avvio/Pausa**.

Nei programmi a basse temperature:  
– Selezionare **Risciacquo/Centrifuga** (disattivare il tasto **Skin Care**) oppure **Scarico acqua**.  
– Selezionare **Avvio/Pausa**.

## Cambiare il programma, quando ...

... per errore è stato selezionato un programma sbagliato:  
– Selezionare di nuovo il programma.  
– Selezionare **Avvio/Pausa**. Il nuovo programma parte dall'inizio.

## Aggiungere biancheria quando ...

→ pagina 5

**Avvio/Pausa** è stato selezionato e nel display compare l'indicazione **UE5**.. Se compare **UE5** non è possibile aprire l'oblò di carico. Selezionare **Avvio/Pausa**.

# Lavaggio

# Impostazioni individuali

## Tasto opzione (Fine fra)

Quando si seleziona un programma viene visualizzata la sua durata. L'avvio del programma può essere rinviato, prima del suo inizio. Il tempo di rinvio può essere impostato a scatti di un'ora, fino a un massimo di 24 ore. Premere ripetutamente il tasto (Fine fra) fino a quando non viene visualizzato il numero di ore desiderato (h=ore). Selezionare **Avvio/Pausa**. Successivamente all'avvio del programma non è più possibile procedere ad alcuna regolazione.

## Velocità di centrifuga (giri/min) /

### (Esclus. centrifuga finale = senza centrifuga finale)

È possibile modificare la velocità di centrifuga indicata oppure selezionare (Esclus. centrifuga finale = senza centrifuga finale, al termine dell'ultimo risciacquo la biancheria resta immersa nell'acqua. Indicazione display -- --). La velocità di centrifuga massima selezionabile dipende dal modello e dal programma impostato.

**Funzioni supplementari** → Vedere anche Guida dei programmi, pagina 7

### Turbo Perfect

Per tempi di lavaggio ridotti e risultati paragonabili a quelli dei programmi standard. Carico massimo → Guida dei programmi, pagina 7.

### Eco Perfect

Per ridurre il consumo di energia con risultati di lavaggio paragonabili a quelli dei programmi standard.

### Stiramento

Ciclo di centrifuga speciale con successiva fase anti piega. Centrifuga finale delicata con un numero di giri centrifuga ridotto. Umidità residua della biancheria leggermente maggiore.

### Skin Care

Ciclo di risciacquo supplementare. Per le zone in cui l'acqua è molto dolce oppure per migliorare ulteriormente il risultato di risciacquo.

## Aggiungi bucato

YES sul display

Selezionare il tasto **Avvio/Pausa** se si desidera aggiungere altra biancheria dopo l'avvio del programma. La macchina verifica se è possibile aggiungere biancheria.

YES sono accesi: l'aggiunta è possibile.

NO lampeggia: attendere finché non si accendono YES.

Avvertenza: aprire l'oblò solo quando entrambi i simboli YES sono accesi.

NO: l'aggiunta non è possibile.

Avvertenza: se il livello dell'acqua e/o la temperatura sono elevati, oppure durante la centrifuga, l'oblò di carico resta bloccato per motivi di sicurezza.

Per far proseguire il programma selezionare il tasto **Avvio/Pausa**.

## Modalità risparmio energetico

Se prima dell'avvio del programma o alla fine del programma la lavatrice accesa non viene azionata per alcuni minuti, si spegne l'illuminazione del display e il tasto **Avvio/Pausa** lampeggia. Selezionare un tasto qualsiasi per attivare l'illuminazione.

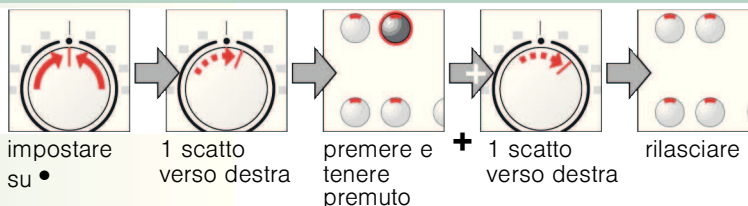
## Avvio/Pausa

Per avviare o interrompere il programma.

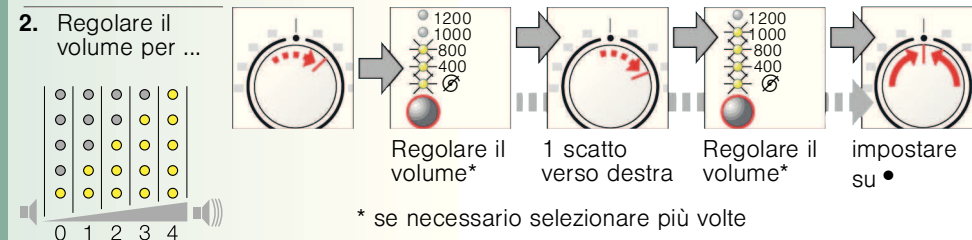
# Impostazioni individuali

## Segnale acustico

1. Attivazione della modalità di regolazione del volume del segnale



2. Regolare il volume per ...





## Tipo di biancheria

## Funzioni supplementari; Opzioni; Avvertenze

Programmi	°C	max.	Tipo di biancheria	Funzioni supplementari; Opzioni; Avvertenze
<b>Cotone/Colorati</b>	20, 30, 40, 60, 90 °C	9 kg/	Tessuti resistenti, tessuti lavabili a 90° in cotone o lino	<b>Turbo Perfect*</b> , <b>Eco Perfect</b> , <b>Stiramento</b> , <b>Skin Care</b> , (Esclusione centrifuga finale)
	+ Prelavaggio 40 °C	5 kg*		
<b>Sintetici</b>	30, 40, 60 °C		Tessuti di facile manutenzione in cotone, lino, fibre sintetiche o miste	<b>Turbo Perfect</b> , <b>Eco Perfect</b> , <b>Stiramento</b> , <b>Skin Care</b> , (Esclusione centrifuga finale)
<b>Mix</b>	40 °C	3,5 kg	Tessuti in cotone o tessuti di facile manutenzione	<b>Turbo Perfect</b> , <b>Eco Perfect</b> , <b>Stiramento</b> , <b>Skin Care</b> , (Esclusione centrifuga finale) e possibile lavare insieme tipi diversi di biancheria
<b>Delicati/Seta</b>	30 °C		per tessuti delicati lavabili, ad es. in seta, satin, fibre sintetiche o miste (ad es. tende)	<b>Turbo Perfect</b> , <b>Eco Perfect</b> , <b>Stiramento</b> , <b>Skin Care</b> , (Esclusione centrifuga tra un risciacquo e l'altro)
<b>Lana</b>	30 °C	2 kg	tessuti in lana o misto lana lavabili a mano o in lavatrice	(Esclusione centrifuga finale); programma di lavaggio particolarmente delicato, per evitare il restringimento dei capi, con pause più lunghe durante il programma (i tessuti restano in ammollo nell'acqua di lavaggio)
<b>Rapido</b>	30 °C		tessuti di facile manutenzione in cotone, lino, fibre sintetiche o miste	(Esclus. centrifuga finale = senza centrifuga finale); Programma breve di ca. 15 minuti adatto per la biancheria poco sporca

### Programmi supplementari

### Risciacquo/Centrifuga, Scarico acqua

\* carico ridotto in caso di funzione aggiuntiva **Turbo Perfect**.

i Il programma breve maggiormente adatto è **Mix 40°C** con velocità di centrifuga massima.

Programma senza prelavaggio - Introdurre il detersivo nello scomparto **II**, Programma con prelavaggio - distribuire il detersivo negli scomparti **I e II**.

0911 / 9000636302



WAP2432 1IT

WAP2032 1IT

Robert Bosch Hausgeräte GmbH

Carl-Wery-Str. 34

81739 München / Deutschland





## Avvertenze di sicurezza

- Leggere e seguire le istruzioni per l'uso e l'installazione, nonché tutte le ulteriori informazioni relative alla lavatrice.
- Conservare la documentazione per l'uso futuro.

**Pericolo di scossa elettrica!** – Afferrare solo la spina di alimentazione, non tirare mai il cavo.  
– Inserire/estrarre la spina di alimentazione solo con le mani asciutte.

**Pericolo di morte!** Per apparecchi dismessi:  
– Estrarre la spina di alimentazione.  
– Troncare il cavo di alimentazione ed eliminarlo con la spina.  
– Distruggere la chiusura dell'oblò di carico per evitare che i bambini possano rimanere chiusi all'interno della lavatrice e correre pericolo di vita.

**Pericolo di asfissia!** – Tenere imballaggi, fogli di plastica ed elementi di imballaggio fuori dalla portata dei bambini.

**Pericolo d'intossicazione!** – Tenere i detersivi e gli additivi fuori della portata dei bambini.

**Pericolo di esplosione!** – I capi di biancheria preventivamente trattati con detersivi contenenti solventi, ad esempio smacchiatori/benzina, dopo l'introduzione nella lavatrice possono causare esplosioni. Questi capi devono essere prima risciacquati accuratamente a mano.

**Pericolo di ferite!**  
– L'oblò di carico può riscaldarsi molto.  
– Attenzione: durante lo scarico, l'acqua di lavaggio è molto calda.  
– Non salire sulla lavatrice.  
– Non utilizzare l'oblò di carico aperto come appoggio.  
– Non introdurre le mani nel cestello se sta ancora girando.

## Valori di consumo

Programma	Carico	Energia elettrica***	Acqua***	Durata del programma***
Cotone/Colorati 30 °C*	9 kg	0,37 kWh	81 l	2:38 h
Cotone/Colorati 40 °C*	9 kg	0,93 kWh	80 l	2:48 h
Cotone/Colorati 60 °C*	9 kg	1,22 kWh	82 l	2:48 h
Cotone/Colorati 90 °C	9 kg	2,28 kWh	93 l	2:38 h
Sintetici 40 °C*	3,5 kg	0,55 kWh	55 l	1:43 h
Mix 40 °C*	3,5 kg	0,47 kWh	49 l	1:01 h
Delicati/Seta 30 °C	2 kg	0,14 kWh	33 l	0:41 h
Lana 30 °C	2 kg	0,16 kWh	40 l	0:40 h

\* Impostazione di programma per test in conformità alla norma vigente EN60456.  
Avvertenza per test comparativi: per provare i programmi test, lavare la quantità di carico indicata con la velocità di centrifuga massima.

Programma	Funzione supplementare	Carico	Consumo di energia annuo	Consumo di acqua annuo
Cotone/Colorati 40/60 °C	<b>Eco Perfect**</b>	9/4,5 kg	219 kWh	11900 l

\*\* Impostazione di programma per test ed etichettatura energetica in conformità alla direttiva 2010/30/CE con acqua fredda (15 °C).

\*\*\*I valori si discostano da quelli indicati a seconda della pressione, della durezza e della temperatura dell'acqua in ingresso; della temperatura ambiente, del tipo, della quantità e del grado di sporco della biancheria; del detersivo utilizzato; delle oscillazioni della tensione di rete e delle funzioni supplementari selezionate.



## Avvertenze importanti



### Prima del primo lavaggio

- Non introdurre biancheria. Aprire il rubinetto dell'acqua. Introdurre nello scomparto II:
- circa 1 litro d'acqua
  - Detersivo (dosaggio in base alle indicazioni del produttore per sporco leggero e relativo grado di durezza dell'acqua)
- Impostare il selettore programmi su **Sintetici 60 °C** e selezionare **Avvio/Pausa**. Al termine del programma, impostare il selettore programmi su **Spento**.



### Proteggere la biancheria e la macchina

- Per il dosaggio di tutti i detersivi, detergenti e additivi rispettare assolutamente le indicazioni del produttore.
- Svuotare le tasche.
- Fare attenzione alle parti in metallo (graffette, ecc.).
- Lavare i capi delicati in una retina/sacchetto (calze, tende, reggiseni con rinforzi).
- Chiudere le chiusure lampo, abbottonare le federe.
- Spazzolare la sabbia dalle tasche e dai risvolti.
- Rimuovere le rotelline dalle tende oppure avvolgerle in una retina/sacchetto.



### Introdurre la biancheria

Introdurre capi di biancheria grandi e piccoli.  
Accertarsi che i capi non restino intrappolati tra l'oblò di carico e la guarnizione in gomma.



### Biancheria non ugualmente sporca

- Lavare i capi nuovi a parte.
- poco sporco Non eseguire il prelavaggio. Se occorre, selezionare la funzione supplementare **Turbo Perfect**.
- Se necessario, trattare preventivamente le macchie.
- molto sporco Introdurre una quantità di biancheria ridotta. Selezionare un programma con prelavaggio.



### Ammollo

*Introdurre biancheria dello stesso colore.*

- Introdurre il prodotto per ammollo/detersivo nello scomparto II secondo le indicazioni del produttore.
- Impostare il selettore programmi su **Cotone/Colorati 30 °C** e selezionare **Avvio/Pausa**.
- Dopo circa 10 minuti selezionare **Avvio/Pausa** per sospendere il programma.
- Trascorso il tempo di ammollo desiderato, selezionare nuovamente **Avvio/Pausa**, se il programma deve proseguire, oppure modificare il programma.



### Inamidare

*La biancheria non deve essere stata trattata con ammorbidente.*


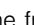
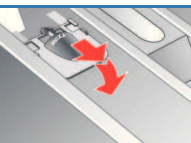
È possibile inamidare la biancheria in tutti i programmi di lavaggio utilizzando amido liquido. Introdurre l'amido nello scomparto dell'ammorbidente (da pulire prima, se necessario) secondo le indicazioni del produttore.



### Tingere/Decolorare

Tingere solo in quantità conformi all'uso domestico.  
Il sale può attaccare l'acciaio inossidabile! Rispettare le indicazioni del produttore del colorante!  
**Non** decolorare la biancheria nella lavatrice!

## ! **Inserto per detersivo liquido** a seconda del modello

-  Posizionare l'inserto per il dosaggio del detersivo liquido:
- Estrarre completamente il cassetto del detersivo → *pagina 10*.
  - Spingere in avanti l'inserto.
- Non utilizzare l'inserto (spingere verso l'alto):
- con detersivo in gel e in polvere,
  - nei programmi con **+ Prelavaggio** oppure con l'opzione  (Fine fra).
- 

## Cura

-  **Pericolo di scossa elettrica!** *Togliere la spina dalla presa di alimentazione!*
-  **Pericolo di esplosione!** *Non utilizzare solventi!*

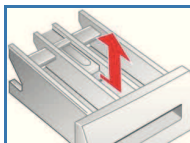
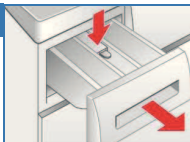
### ● **Struttura esterna della macchina, pannello comandi**


- Strofinare con un panno morbido, umido.
- Rimuovere subito i residui di detersivo e detergente.
- Non pulire con getto d'acqua.

### **Pulire il cassetto detersivo ...**

... se sono presenti residui di detersivo o di ammorbidente.

1. Tirare in fuori, premere verso il basso l'inserto, estrarre completamente il cassetto.
2. Estrarre l'inserto: spingere l'inserto con il dito dal basso verso l'alto.
3. Lavare la vaschetta detersivo e l'inserto con acqua e una spazzola e asciugarli.
4. Reinscrivere l'inserto fino all'arresto (inserire il cilindro sulla spina guida).
5. Inserire il cassetto detersivo.



 Lasciare il cassetto detersivo aperto in modo che l'acqua residua si possa asciugare.

### ● **Cestello**

Lasciare l'oblò di carico aperto per fare asciugare il cestello.  
Macchie di ruggine: utilizzare un detergente senza cloro, non utilizzare lana d'acciaio.


### ● **Decalcificazione** Non lasciare biancheria nella macchina!

Se il dosaggio del detersivo è corretto, la decalcificazione non è necessaria. In caso contrario, eseguirla secondo le indicazioni del produttore del decalcificante. È possibile acquistare un anticalcare adatto sul nostro sito Internet o tramite il servizio clienti (→ *pagina 13*).

## Indicazioni sul display a seconda del modello

E:16	Chiudere correttamente l'oblò di carico; possibile biancheria impigliata.
E:17, 29	Aprire completamente il rubinetto dell'acqua, tubo flessibile di alimentazione piegato/schiacciato; pulire il filtro → <i>pagina 11</i> , pressione dell'acqua insufficiente.
E:18	Pompa di scarico dell'acqua ostruita; pulire la pompa di scarico dell'acqua → <i>pagina 11</i> . Tubo flessibile di scarico/tubo rigido di scarico ostruiti; pulire il tubo flessibile di scarico in corrispondenza del sifone → <i>pagina 11</i> .
E:23	Acqua nella vasca di fondo, l'apparecchio perde. Rivolgersi al servizio di assistenza clienti.
Ulteriori indicazioni	Spegnere l'apparecchio, attendere 5 secondi e riaccenderlo. Se dovesse comparire nuovamente l'indicatore, rivolgersi al servizio di assistenza clienti → <i>pagina 13</i> .

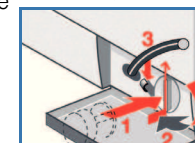
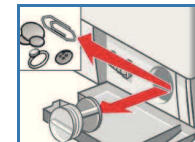
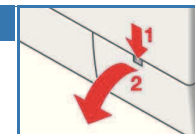
## Avvertenze per l'otturazione


-  **Pericolo di scottature!**
- Fare raffreddare l'acqua di lavaggio!
  - Chiudere il rubinetto dell'acqua!

### **Pompa di scarico acqua**

Impostare il selettore programmi su **Spento**, togliere la spina di alimentazione dalla presa.

1. Aprire e rimuovere lo sportello di manutenzione.
2. Estratte il tubo flessibile di svuotamento dal supporto. Rimuovere il tappo di chiusura, fare scorrere l'acqua di lavaggio. Rimettere il tappo di chiusura.
3. Svitare con attenzione il coperchio della pompa (acqua residua)
4. Pulire l'interno, la filettatura del coperchio della pompa e il corpo della pompa (l'elica della pompa di scarico dell'acqua deve poter girare liberamente).
5. Inserire nuovamente e riavvitare il coperchio della pompa. L'impugnatura è perpendicolare. Inserire il tubo flessibile di svuotamento nel supporto.
6. Inserire e chiudere lo sportello di manutenzione.



 Per evitare che durante il lavaggio successivo il detersivo scorra nello scarico senza essere utilizzato: versare 1 litro d'acqua nello scomparto II e avviare il programma **Scarico acqua**.


### **Tubo flessibile di scarico in corrispondenza del sifone**

Impostare il selettore programmi su **Spento**, togliere la spina di alimentazione dalla presa.

1. Allentare le fascette, sfilare con cautela il tubo flessibile di scarico (acqua residua).
2. Pulire il tubo flessibile di scarico e il manicotto del sifone.
3. Infilare nuovamente il tubo flessibile di scarico e assicurare il raccordo con la fascetta.



### **Filtro nel raccordo di carico acqua**

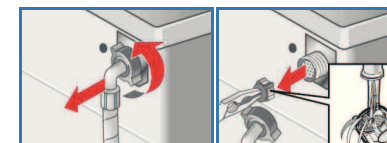
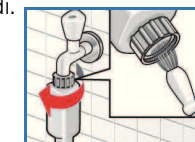
 **Pericolo di scossa elettrica**  
*Non immergere nell'acqua il dispositivo di sicurezza AquaStop (contiene una valvola elettrica).*

Eliminare la pressione dell'acqua nel tubo flessibile di alimentazione:

1. Chiudere il rubinetto dell'acqua!
2. Selezionare un programma qualsiasi (tranne Risciacquo/Centrifuga//Scarico acqua)
3. Selezionare **Avvio/Pausa**. Fare eseguire il programma per ca. 40 secondi.
4. Impostare il selettore programmi su **Spento**. Estrarre la spina di alimentazione.

Pulizia del filtro:

5. Staccare il tubo flessibile dal rubinetto dell'acqua. Pulire il filtro con una spazzola di piccole dimensioni.
- e/o** nei modelli Standard e Aqua-Secure:  
Staccare il tubo flessibile sul lato posteriore dell'apparecchio, estrarre il filtro con una pinza e pulirlo.
  6. Collegare il tubo flessibile e controllarne la tenuta.





## Cosa fare se ...

●	Vi è una perdita d'acqua	<ul style="list-style-type: none"> <li>- Fissare correttamente/sostituire il tubo flessibile di scarico.</li> <li>- Stringere il raccordo a vite del tubo flessibile di alimentazione.</li> </ul>
●	Non vi è alimentazione d'acqua. Il detersivo è rimasto nel cassetto.	<ul style="list-style-type: none"> <li>- È stato selezionato <b>Avvio</b>/Pausa?</li> <li>- È stato aperto il rubinetto dell'acqua?</li> <li>- Il filtro potrebbe essere otturato? Pulire il filtro → <i>pagina 11</i>.</li> <li>- Tubo flessibile di alimentazione piegato o schiacciato?</li> </ul>
●	L'oblò di carico non si apre.	<ul style="list-style-type: none"> <li>- È attiva la funzione di sicurezza. Interruzione programma? → <i>pagina 4</i>.</li> <li>- È stato selezionato Ø (Esclus. centrifuga finale = senza centrifuga finale)? → <i>pagina 3,4</i>.</li> <li>- Apertura possibile solo mediante sblocco di emergenza? → <i>pagina 13</i>.</li> </ul>
●	Il programma non si avvia.	<ul style="list-style-type: none"> <li>- È stato selezionato <b>Avvio</b>/Pausa oppure ☹ (Fine fra) e il relativo tempo?</li> <li>- L'oblò di carico è chiuso?</li> </ul>
●	L'acqua di lavaggio non viene scaricata.	<ul style="list-style-type: none"> <li>- È stato selezionato Ø (Esclus. centrifuga finale = senza centrifuga finale)? → <i>pagina 3,4</i>.</li> <li>- Pulire la pompa di scarico dell'acqua → <i>pagina 11</i>.</li> <li>- Pulire il tubo rigido di scarico e/o il tubo flessibile di scarico.</li> </ul>
●	Nel cestello non si vede acqua.	<ul style="list-style-type: none"> <li>- Nessun errore, l'acqua è al di sotto della zona visibile.</li> </ul>
●	Risultato di centrifugazione insoddisfacente. Biancheria bagnata, troppo umida.	<ul style="list-style-type: none"> <li>- Nessun errore, il sistema di controllo antisbilanciamento ha interrotto la centrifuga, distribuzione della biancheria irregolare. Lavare insieme capi di biancheria grandi e piccoli.</li> <li>- È stato selezionato <b>Stiramento</b>? → <i>pagina 5</i>.</li> <li>- È stata selezionata una velocità di rotazione troppo bassa? → <i>pagina 5</i>.</li> </ul>
●	La durata del programma cambia durante il ciclo di lavaggio.	<ul style="list-style-type: none"> <li>- Nessun errore - l'esecuzione del programma viene ottimizzata per il rispettivo processo di lavaggio. Questo nel display può comportare variazioni della durata del programma.</li> </ul>
●	Avviamento ripetuto della centrifuga.	<ul style="list-style-type: none"> <li>- Nessun errore, il sistema di controllo antisbilanciamento compensa lo squilibrio.</li> </ul>
●	Acqua residua nello scomparto Ø per gli additivi.	<ul style="list-style-type: none"> <li>- Nessun errore, l'azione dell'additivo non viene compromessa.</li> <li>- Se necessario pulire l'inserito → <i>pagina 10</i>.</li> </ul>
●	Formazione di odore nella lavatrice.	<ul style="list-style-type: none"> <li>- Eseguire il programma <b>Cotone/Colorati 90 °C</b> senza biancheria. Utilizzare il detersivo.</li> </ul>
●	L'indicatore di stato <b>Lavaggio</b> lampeggia. Dal cassetto detersivo esce schiuma.	<ul style="list-style-type: none"> <li>- È stato utilizzato troppo detersivo? Diluire 1 cucchiaino da tavola di ammorbidente in ½ litro d'acqua e versarlo nello scomparto <b>II</b> (<i>Non per tessuti outdoor, sportswear e piumini!</i>).</li> <li>- Nel ciclo di lavaggio successivo ridurre il dosaggio del detersivo.</li> </ul>
●	Si verificano forte emissione di rumori, vibrazioni e "spostamento" durante la centrifuga.	<ul style="list-style-type: none"> <li>- I piedini dell'apparecchio sono fissati bene? Fissare bene i piedini dell'apparecchio → <i>Vedere Istruzioni per l'installazione</i>.</li> <li>- I fermi di trasporto sono stati rimossi? Rimuovere i fermi di trasporto → <i>Vedere Istruzioni per l'installazione</i>.</li> </ul>
●	Durante il funzionamento, il display/le spie luminose non funzionano.	<ul style="list-style-type: none"> <li>- Interruzione dell'alimentazione elettrica?</li> <li>- È scattato il dispositivo di sicurezza? Inserire/sostituire il dispositivo di sicurezza.</li> <li>- È attiva la modalità risparmio energetico? → <i>pagina 5</i></li> <li>- Se l'anomalia si ripete, rivolgersi al servizio di assistenza clienti.</li> </ul>
●	Rumori durante la centrifugazione e scarico.	<ul style="list-style-type: none"> <li>- Pulire la pompa di scarico acqua → <i>pagina 11</i>.</li> </ul>

## Cosa fare se...

●	Svolgimento del programma più lungo del solito.	<ul style="list-style-type: none"> <li>- Nessun errore, il sistema di controllo antisbilanciamento compensa lo squilibrio distribuendo ripetutamente la biancheria.</li> <li>- Nessun errore - sistema di controllo schiuma attivo - aggiunta di un ciclo di risciacquo.</li> </ul>
●	Residui di detersivo sulla biancheria.	<ul style="list-style-type: none"> <li>- Alcuni detersivi senza fosfati contengono residui insolubili in acqua.</li> <li>- Selezionare <b>Risciacquo</b>/Centrifuga oppure spazzolare la biancheria dopo il lavaggio.</li> </ul>
●	Nello stato di pausa lampeggia rapidamente <b>Avvio/Pausa</b> e viene emesso un segnale acustico.	<ul style="list-style-type: none"> <li>- Livello acqua troppo alto. Non è possibile aggiungere biancheria. Se necessario chiudere subito l'oblò di carico.</li> <li>- Per far proseguire il programma selezionare il tasto <b>Avvio/Pausa</b>.</li> </ul>
Se non si riesce a eliminare autonomamente l'inconveniente (accensione/spegnimento) oppure se è necessaria una riparazione:		
<ul style="list-style-type: none"> <li>- Impostare il selettore programmi su <b>Spento</b> e togliere la spina di alimentazione dalla presa.</li> <li>- Chiudere il rubinetto dell'acqua e rivolgersi al servizio di assistenza clienti → <i>pagina 13</i>.</li> </ul>		

## Sblocco di emergenza ad es. in caso di interruzione dell'alimentazione elettrica

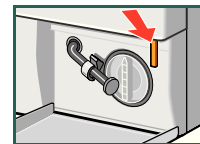


Il programma riparte quando viene ristabilita l'alimentazione elettrica. Se, tuttavia, occorre prelevare la biancheria, è possibile aprire l'oblò di carico azionando lo sblocco d'emergenza nel modo seguente:

### Pericolo di scottature!

L'acqua di lavaggio e la biancheria possono essere molto calde. Se necessario, fare raffreddare. Non introdurre le mani nel cestello se sta ancora girando. Non aprire l'oblò di carico se si vede acqua sul vetro.

1. Impostare il selettore programmi su **Spento** e togliere la spina di alimentazione dalla presa.
2. Far uscire l'acqua di lavaggio → *pagina 10*.
3. Spingere verso il basso lo sblocco d'emergenza con un attrezzo e rilasciarlo. È possibile aprire l'oblò di carico.



## Servizio di assistenza clienti

- Se non è possibile riparare autonomamente un guasto (Cosa fare quando... , → *pagina 12, 13*), rivolgersi al nostro servizio di assistenza tecnica. Troviamo sempre la soluzione adatta al caso, anche per evitare interventi inutili da parte di un tecnico.
- È possibile trovare i contatti del servizio di assistenza tecnica più vicino nell'elenco del servizio di assistenza tecnica oppure qui di seguito (a seconda del modello).
  - **IT** 800-829120 Linea verde
  - **CH** 0848 840 040
- Comunicare al servizio di assistenza clienti il numero prodotto (E-Nr) e il codice di produzione (FD) dell'apparecchio.

E-Nr. \_\_\_\_\_ FD \_\_\_\_\_

Numero prodotto    Codice di produzione

Queste indicazioni si trovano:  
all'interno dell'oblò di carico\* / sullo sportello di manutenzione\* aperto e nella parte posteriore dell'apparecchio.

\* a seconda del modello

- **Fidatevi delle competenze del produttore.** Rivolgetevi a noi. Avrete la garanzia che la riparazione venga effettuata da tecnici esperti che utilizzano pezzi di ricambio originali.



it Istruzioni per l'uso