

Państwa pralka

Gratulujemy - zakupu nowoczesnego, najwyższej jakości urządzenia gospodarstwa domowego marki Bosch! Pralka wyróżnia się oszczędnym zużyciem wody i energii elektrycznej. Każde urządzenie opuszczające nasz zakład jest starannie sprawdzane pod względem działania i stanu.

Szczegółowe informacje: www.bosch-home.com

Użytkowanie zgodnie z przepisami o ochronie środowiska naturalnego

Opakowania usuwać zgodnie z przepisami o ochronie środowiska naturalnego. Urządzenie to zostało oznaczone zgodnie z europejską Dyrektywą 2002/96/EG o użytych urządzeniach elektrycznych i elektronicznych (waste electrical and electronic equipment - WEEE). Dyrektywa ta określa zasady obowiązujące w całej Unii Europejskiej w zakresie zwrotu i wtórnego wykorzystania zużytych urządzeń.

Przestrzegać przepisów bezpieczeństwa pracy zamieszczonych na stronie 8!

Przed uruchomieniem pralki przeczytać instrukcję obsługi i oddzielną instrukcję ustawiania!

Spis treści

Użytkowanie zgodnie z przeznaczeniem	1
Programy	1
Ustawianie i dopasowywanie programu	3
Przebieg prania	3/4
Po praniu	4
Indywidualne ustawienia	5/6
Ważne wskazówki	6
Przegląd programów prania	7
Przepisy bezpieczeństwa pracy	8
Parametry zużycia	8
Pielęgnacja pralki	9
Wskazówki dotyczące lampek kontrolnych	9
Konserwacja	10
Co robić gdy ...	11

Ochrona środowiska / oszczędne użytkowanie

- Wykorzystać maksymalną ilość bielizny odpowiednią do każdego wybranego programu.
- Tkaniny normalnie zabrudzone prać bez prania wstępnego.
- Zamiast programu **Bawełna 90 °C** wybrać program **Bawełna 60 °C** oraz funkcję dodatkową **EcoPerfect**. Porównywalny efekt prania ze znacznie mniejszym zużyciem energii.
- Środek piorący dozować zgodnie z zaleceniami producenta i odpowiednio do twardości wody.
- W przypadku suszenia bielizny w suszarce, wybrać odpowiednią prędkość wirowania, zgodnie z instrukcją obsługi producenta suszarki.

Użytkowanie zgodne z przeznaczeniem

- wyłącznie do użytku domowego,
- do tkanin nadających się do prania w pralce oraz wełny nadającej się do prania ręcznego w kąpeli piorącej,
- do użytku z zimną wodą oraz dostępnymi w handlu środkami piorącymi i pielęgnacyjnymi przeznaczonymi do stosowania w pralkach.

- Nie pozwalać dzieciom na przebywanie bez nadzoru w pobliżu pralki!
- Dzieci i osoby nieprzeszkolone nie mogą obsługiwać pralki.
- Nie pozwalać zwierzętom domowym na przebywanie w pobliżu pralki!
- Niniejszy sprzęt nie jest przeznaczony do użytku przez osoby (dzieci) o ograniczonej zdolności fizycznej, czuciowej lub psychicznej, lub osoby nie mające doświadczenia lub znajomości sprzętu, chyba że odbywa się to pod nadzorem lub zgodnie z instrukcją obsługi sprzętu, przekazanej przez osoby odpowiadające za ich bezpieczeństwo.

Przepródką II: Środek piorący do prania głównego, środek do zmiękczenia wody, wybielacz, odplamiacz

Przepródką I: środek piorący do prania wstępnego

Programy
Szczegółowy przegląd programów → strona 7.
Prędkość wirowania można nastawić indywidualnie, zależnie od wybranego programu i stopnia zaawansowania programu.

Bawełna	Tkaniny odporne
+ P. wstępne	Tkaniny odporne, pranie wstępne w temp. 30 °C
Mix	Różne rodzaje bielizny
Super krótki 15'	Program krótki
Plukanie/Wirowanie	bielizny upranej ręcznie, przycisk Woda Plus jest aktywowany; jeśli bielizna ma być tylko odwirowana, dezaktywować przycisk
Odpompowanie	wody pozostałej z płukania przy aktywnej funkcji zatrzymanie wirowania (bez wirowania końcowego)
Włna	Wełna nadająca się do prania ręcznego/maszynowego
Delikatne/Jedwab	Tkaniny delikatne
Jeans	Ciemne tkaniny
Syntetyki	Tkaniny syntetyczne

Przygotowanie

Instalacja zgodnie z osobną instrukcją ustawiania.

Kontrola pralki
- Nigdy nie włączać uszkodzonej pralki!
- Poinformować serwis o uszkodzeniu!

Włożyć wtyczkę sieciową do gniazda
Tylko suchymi rękami!
Chwytać tylko za wtyczkę!

Odkręcić kurek dopływu wody

Sortowanie i wkładanie bielizny

Przestrzegać wskazówek producenta dotyczących pielęgnacji tkaniny! Według rodzaju, koloru, stopnia zabrudzenia i temperatury prania. Nie ładować do pralki więcej bielizny, niż ładunek maksymalny → strona 7.

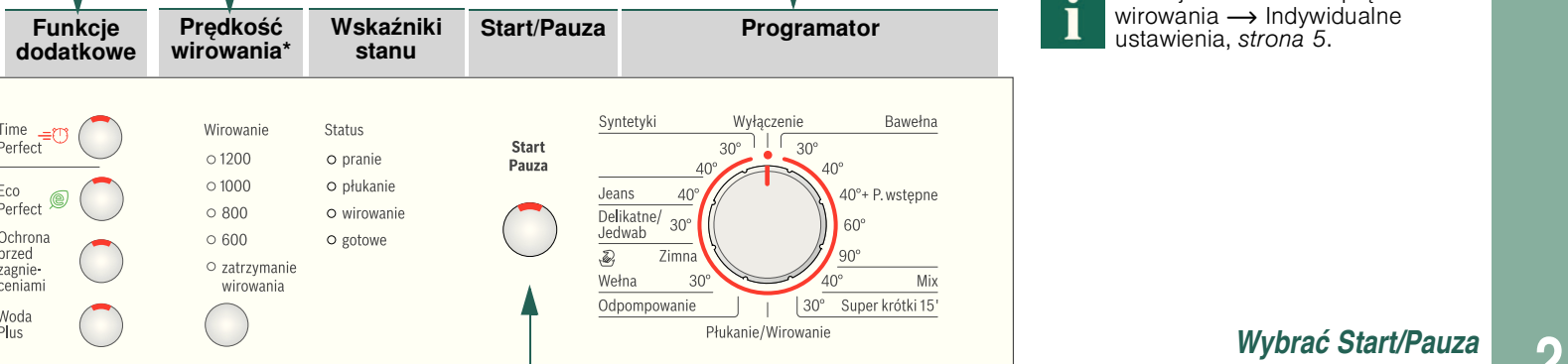
Środki piorące i pielęgnacyjne
Środek piorący dozować w zależności od: ilości bielizny, stopnia zabrudzenia, twardości wody (informacje na ten temat dostępne są w lokalnym Przedsiębiorstwie Wodociągowym) oraz zaleceń producenta. Włać środek piorący w płynie do odpowiedniego pojemnika dozującego i włożyć do bębna.

Gęste płyny do zmiękczenia i płukania rozcieńczać wodą. Zapobiega to zatkaniu przelewu.

Ustawianie i dopasowywanie programu
Funkcje dodatkowe i prędkości wirowania → Indywidualne ustawienia, strona 5.



Przepródką I: środek piorący do prania wstępnego



Wszystkie przyciski są sensoryczne, wystarczy lekkie dotknięcie!

Programator do włączania i wyłączania pralki oraz do wyboru programu. Możliwe jest obracanie w obu kierunkach.

Pranie

Przed pierwszym praniem należy raz włączyć pralkę bez bielizny → strona 9.

Wymowienie bielizny
Otworzyć drzwiczki i wyjąć bieliznę. Jeśli aktywna jest funkcja **zatrzymanie wirowania** (bez wirowania końcowego): Ustawić programator na **Odpompowanie** lub ustawić prędkość wirowania. Wybrać przycisk **Start/Pauza**.

Zakręcić kurek dopływu wody
Nie jest to konieczne w modelach z funkcją Aqua-Stop (odcięcie dopływu wody) → wskazówki w instrukcji ustawiania.

Wyłączenie
Ustawić programator na **Wyłączenie**.



Program jest zakończony, gdy ...

... miga Start/Pauza i świeci się lampka kontrolna gotowe.

Przerwanie programu
W przypadku programów z wysoką temperaturą:
- Bieliznę pozostawić w pralce do ostygnięcia: Wybrać **Plukanie/Wirowanie**.
- Wybrać **Start/Pauza**.
W przypadku programów z niską temperaturą:
- Wybrać **Plukanie/Wirowanie** (dezaktywować przycisk **Woda Plus**) lub **Odpompowanie**.
- Wybrać **Start/Pauza**.

Zmieni program, gdy ...
... przez pomyłkę wybrany został niewłaściwy program:
- Ponownie wybrać program.
- Wybrać **Start/Pauza**. Nowy program zaczyna się od początku.

Indywidualne ustawienia

Prędkość wirowania → w zależności od modelu
Przed włączeniem programu oraz w trakcie jego trwania można ustawić prędkość wirowania lub funkcję **zatrzymanie wirowania** (bez wirowania końcowego, bielizna leży w wodzie z ostatniego płukania). Efekty zależą od stopnia zaawansowania programu. Maksymalna prędkość wirowania, którą można wybrać, zależy od modelu oraz ustawionego programu.

Funkcje dodatkowe → oraz zestawienie programów, strona 7
TimePerfect Skrócenie czasu prania przy porównywalnej skuteczności w stosunku do programu standardowego. Maksymalna pojemność załadunkowa → Zestawienie programów, strona 7.

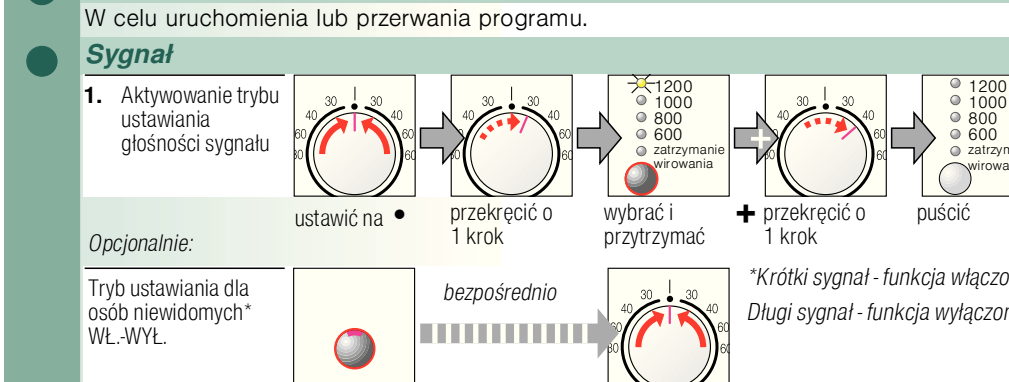
EcoPerfect Oszczędność energii przy porównywalnej skuteczności w stosunku do programu standardowego.

Ochrona przed zagnieceniami Specjalny przebieg wirowania z dodatkowym rozluźnieniem bielizny. Delikatne wirowanie końcowe - końcowa wilgotność bielizny lekko podwyższona.

Woda Plus Podwyższony poziom wody i dodatkowe płukanie. W rejonach z bardzo miękką wodą lub w celu dalszego poprawienia efektu płukania.

Start/Pauza W celu uruchomienia lub przerwania programu.

Sygnal
1. Aktywowanie trybu ustawiania głośności sygnalu
2. Ustawić głośność sygnalu dla ...



Sygnalów przycisków
ustawić głośność sygnalu**

Sygnalów komunikatów
ustawić głośność sygnalu**

* ew. czynności kilkakrotnie powtórzyć

Ważne wskazówki

Prawidłowe obchodzenie się z pralką i tkaninami
- Bezwzględnie przestrzegać wskazówek producenta dotyczących dozowania wszelkich środków piorących, pielęgnacyjnych i czyszczących.
- Opróżnić kieszenie.
- Zwrócić zwłaszcza uwagę na usunięcie elementów metalowych (spinacze biurowe itp.)
- Tkaniny delikatne (rajstopy, firanki, biustonosze na fiszbinach) prać w specjalnych siatkach.
- Zamknąć zamki błyskawiczne oraz zapiąć guziki przy pościeli.
- Usunąć szczoteczką piasek z kieszeni i zakładek.
- Odpiąć żabki do firanek lub prać firanki w specjalnych siatkach do prania.

Bielizna zabrudzona w różnym stopniu
Nowe tkaniny prać po raz pierwszy oddzielnie.
lekko Bez prania wstępnego. W razie potrzeby wybrać funkcję dodatkową **TimePerfect**.
mocno Płamy ew. wywabić ręcznie.
Załadować mniejszą ilość bielizny.
Wybrać program z praniem wstępnym.

Namaczanie Do pralki włożyć bieliznę w jednym kolorze.
Napełnić przepródkę II środkiem do namaczania/środkiem piorącym zgodnie z zaleceniami producenta. Ustawić programator na **Bawełna 30 °C** i wybrać **Start/Pauza**. Po upływie ok. 10 minut wybrać **Start/Pauza**, aby zatrzymać program. Po upływie wybranego czasu namaczania ponownie nacisnąć przycisk **Start/Pauza**, jeśli program ma być kontynuowany lub zmienić program.

Krochmalenie Prania nie należy wcześniej plukać w płynie zmiękczającym.
Krochmalenie płynnym krochmalem możliwe jest we wszystkich programach. Krochmal wlać do przepródky na płyn zmiękczający (po jej ew. oczyszczeniu) w ilości zalecanej przez producenta.

Farbowanie / Wywabianie farby
Farbowanie tylko w ilości odpowiedniej dla warunków domowych. Sól może uszkodzić powłokę ze stali nierdzewnej! Przestrzegać zaleceń producenta środka barwiącego! Nie odbarwiać bielizny w pralce automatycznej!

Programy	°C	Maks.	Rodzaj prania	Funkcje dodatkowe	Wskaźniki
Bawełna + P. wstępne	30, 40, 60, 90 °C 40 °C	7 kg/ 4 kg*	Tkaniny odporne, bawełna lub len nadający się do gotowania	⇒ TimePerfect*, EcoPerfect, Ochrona przed zagnieceniami, Woda Plus	Robert Bosch Hausgeräte GmbH Carl-Wery-Str. 34 81739 München / Deutschland
Syntetyki	30, 40 °C		Tkaniny syntetyczne z domieszką bawełny lub lnu, tkaniny syntetyczne lub z włóknien mieszanych	⇒ TimePerfect, EcoPerfect, Ochrona przed zagnieceniami, Woda Plus	WAE24164PL ...
Jeans	40 °C	3 kg	Ciemne tkaniny bawełniane oraz ciemne tkaniny syntetyczne	⇒ TimePerfect, EcoPerfect, Ochrona przed zagnieceniami, Woda Plus; zredukowane płukanie z wirowaniem oraz wirowanie końcowe	
Mix	40 °C		Tkaniny bawełniane lub tkaniny syntetyczne	⇒ TimePerfect, EcoPerfect, Ochrona przed zagnieceniami, Woda Plus; można pracować razem z różnymi rodzajami tkanin	
Delikatne/Jedwab	30 °C		Delikatne tkaniny nadające się do prania w prasie, jak jedwab, satyna, tkaniny syntetyczne lub z włóknien mieszanych (np. firanki)	⇒ TimePerfect, EcoPerfect, Ochrona przed zagnieceniami, Woda Plus; Bez wirowania pomiędzy płukaniem	
/ Włehna	zimna, 30 °C	2 kg	Tkaniny wełniane lub z domieszką wełny nadające się do prania ręcznego lub w prasie	Bardzo delikatny program zapobiegający zbieganiu się prania, dłuższe przemywanie w procesie prania (pranie moczy się)	
Super krótki 15'	30 °C		Tkaniny syntetyczne z domieszką bawełny lub lnu, tkaniny syntetyczne lub z włóknien mieszanych	Program krótki ok. 15 min.	
Programy dodatkowe				Płukanie/Wirowanie, Odpompowanie	

7

Parametry zużycia

Program	Funkcja dodatkowa	Ładunek	Prąd***	Woda***	Czas trwania programu***
Bawełna 30 °C**		7 kg	0,55 kWh	60 l	2:36 h
Bawełna 40 °C**		7 kg	0,69 kWh	60 l	2:36 h
Bawełna 60 °C**		7 kg	1,33 kWh	60 l	2:39 h
Bawełna 60 °C	● EcoPerfect*	7 kg	1,05 kWh	47 l	3:08 h
Bawełna 90 °C		7 kg	2,00 kWh	64 l	2:47 h
Syntetyki 40 °C**		3 kg	0,55 kWh	55 l	1:37 h
Mix 40 °C**		3 kg	0,48 kWh	32 l	1:03 h
Delikatne/Jedwab 30 °C		2 kg	0,21 kWh	31 l	0:41 h
☼ / Włehna zimna		2 kg	0,10 kWh	39 l	0:40 h
☼ / Włehna 30 °C		2 kg	0,19 kWh	39 l	0:40 h

* zredukowany ładunek przy funkcji dodatkowej ⇒ TimePerfect
 ** Ustawienie programu kontrolnego jest zgodne z obowiązującą normą EN60456. Wskazówka dotycząca testów porównawczych: Programy kontrolne testować przy podanej pojemności ładunkowej i maksymalnej prędkości wirowania. Optymalnym programem krótkim dla białej kolorowej jest program **Mix 40 °C** z maksymalną prędkością wirowania.
 *** Wartości te odbiegają od podanych w zależności od ciśnienia i twardości wody, temperatury wody doprowadzanej, temperatury otoczenia, rodzaju białej, jej ilości oraz stopnia zabrudzenia, użytego środka piorącego, wahań napięcia sieciowego oraz wybranych funkcji dodatkowych.

8

Przepisy bezpieczeństwa pracy

- Należy przeczytać instrukcję obsługi i ustawienia oraz wszystkie inne informacje dołączone do pralki i postępować zgodnie z nimi.
- Zachować dokumenty i instrukcje dla późniejszego użytku.

Niebezpieczeństwo porażenia prądem!

- Wyciągać wtyczkę sieciową z gniazda chwytając za wtyczkę, a nigdy za przewód.
- Nigdy nie wkładać ani nie wyciągać wtyczki z gniazda mokrymi rękami.

Śmiertelne niebezpieczeństwo!

- W przypadku starych urządzeń:
- Wyciągnąć wtyczkę sieciową z gniazda.
 - Odciąć przewód zasilający i usunąć razem z wtyczką.
 - Zniszczyć zamek drzwi. Dzięki temu wyklucza się niebezpieczeństwo, że dziecko mogłoby zatrzasnąć się w prasie i tym samym narazić na niebezpieczeństwo utraty życia.

Niebezpieczeństwo uduszenia!

- Opakowania, folie i części opakowań przechowywać w miejscu niedostępnym dla dzieci.

Niebezpieczeństwo zatrucia!

- Środki piorące i pielęgnacyjne przechowywać w miejscu niedostępnym dla dzieci.

Niebezpieczeństwo wybuchu!

- Włożenie do pralki białej nasączonej środkami czyszczącymi zawierającymi rozpuszczalniki - np. odpalacz, benzyna do usuwania plam - może spowodować wybuch.

Niebezpieczeństwo skażenia się!

- Drzwiczki mogą się mocno nagrzać.
- Zachować ostrożność przy odpompowaniu gorącej wody ze środkiem piorącym.
- Nigdy nie stawać na prasie.
- Nigdy nie opierać się na otwartych drzwiczkach.
- Nie wkładać rąk do bębna, gdy się jeszcze obraca.
- Zachować ostrożność przy otwieraniu szufladki na środki piorące w trakcie prania!

Konserwacja

Przed pierwszym praniem

- Nie wkładać białiny do pralki! Odkręcić kurek dopływu wody. Przegródkę II napełnić:
 - ok. 1 litrem wody
 - środkiem piorącym (dozowanie według zaleceń producenta na lekkie zabrudzenia oraz odpowiednio do twardości wody)
- Ustawić programator na **Bawełna 60 °C** i wybrać **Start/Pauza**. Po zakończeniu programu ustawić programator na **Wyłączenie**.

Obudowa pralki, panel obsługi

- Wytrzeć miękką, wilgotną ściereczką.
- Nie używać szorstkich ściereczek, gąbek i ani szorujących środków czyszczących (środków do czyszczenia stali nierdzewnej).
- Natychmiast usuwać pozostałości środków piorących i czyszczących.
- Czyszczenie strumieniem wody jest zabronione.

Czyszczenie szufladki na środki piorące ...

... gdy znajdują się w niej resztki środka piorącego lub płynu zmiękczającego.

- Wysunąć, wkład nacisnąć w dół i całkowicie wyjąć szufladkę na środki piorące.
- Wyjmowanie przegródki na środki piorące w płynie: Naciskać na przegródkę palcami od dołu do góry i wyprzeć ją.
- Korytko i przegródkę wyczyścić wodą i szczoteczką i wysuszyć.
- Włożyć przegródkę tak, aby się zatrzasnęła (nałożyć cylinder na prowadnicę)
- Wsunąć szufladkę na środki piorące.

Pozostawić szufladkę otwartą, aby reszta wody mogła odparować.

Bęben pralki

Drzwiczki pralki powinny być zawsze otwarte, aby bęben mógł wyschnąć. Rdzawe plamy usuwać środkiem czyszczącym nie zawierającym chloru, nie stosować druciaków.

Odkamienianie

W prasie nie może znajdować się białina!

Wskazówki dotyczące lampek kontrolnych

Rozlega się sygnał i migają lampki kontrolne prędkości wirowania:	
☒ Zamknięta prawidłowo drzwiczki, ewentualnie sprawdzić, czy białina nie została przycięta drzwiczkami.	☒ Pompa zapchana; Wyczyścić pompę odprowadzającą wodę → strona 10. ☒ Zatkana rura odprowadzająca wodę/wąż odprowadzający wodę. Wyczyścić wąż odprowadzający wodę przy syfonie → strona 10.
☒ Usterka silnika. Wezwać serwis!	☒ Całkowicie odkręcić kurek dopływu wody, wąż doprowadzający wodę jest załamany/przycięty; Oczyszczyć sito → strona 10, zbyt niskie ciśnienie wody. ☒ Na dnie pralki zbiera się woda, nieszczelność urządzenia. Wezwać serwis!

9

Konserwacja

Pompa odprowadzająca wodę

Ustawić programator na **Wyłączenie** i wyciągnąć wtyczkę.

- Otworzyć i zdjąć pokrywę serwisową.
- W modelach z wężem spustowym:** Zdjąć wąż spustowy z uchwytu i wyciągnąć z obudowy. Podstawić pojemnik. Wyjąć zatyczkę z węża, spuścić wodę. Wcisnąć zatyczkę węża i włożyć wąż spustowy w uchwyt.
- W modelach bez węża spustowego:** Ostrożnie odkręcić pokrywę pompy, aż woda zacznie spływać. Kiedy pokrywa serwisowa napelni się do połowy, przykręcić pokrywę pompy i opróżnić pokrywę serwisową. Czynności powtórzyć, aż woda zostanie całkowicie spuszczone.
- Ostrożnie odkręcić pokrywę pompy (resztki wody).
- Wyczyścić wnętrze, gwint pokrywy pompy oraz obudowę pompy (wirnik skrzydełkowy pompy musi dać się obracać).
- Pokrywę pompy ponownie nałożyć i przykręcić.
- Wstawić pokrywę serwisową i zamknąć.

Aby przy następnym praniu zapobiec odpłynięciu środka piorącego do odpływu, wlać 1 litr wody do przegródki II i włączyć program **Odpompowanie**.

Wąż odprowadzający wodę przy syfonie

Ustawić programator na **Wyłączenie** i wyciągnąć wtyczkę.

- Poluzować obejmę mocującą, ostrożnie wyjąć wąż odprowadzający wodę (resztki wody).
- Wyczyścić wąż odprowadzający wodę oraz wspornik syfonu.
- Ponownie włożyć wąż odprowadzający wodę i zabezpieczyć złącze obejmą mocującą.

Sito w dopływie wody

Niebezpieczeństwo porażenia prądem!
 Zabezpieczenia do odcinania dopływu wody nie wolno zanurzać w wodzie (posiada zawór elektromagnetyczny).

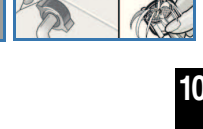
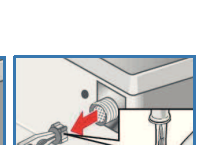
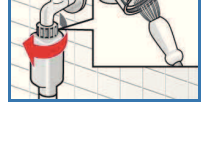
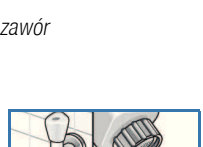
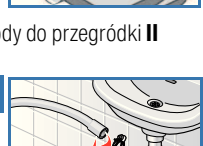
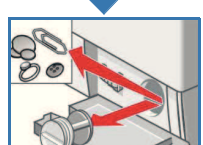
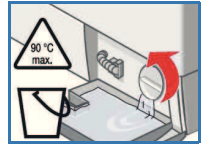
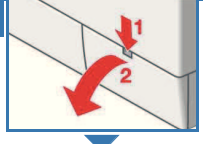
Pozabawienie ciśnienia wody w wężu doprowadzającym wodę

- Zakręcić kurek dopływu wody
- Wybrać dowolny program (z wyjątkiem programów **Płukanie/Wirowanie / Odpompowanie**).
- Wybrać **Start/Pauza**. Po upływie ok. 40 sekund
- ustawić programator na **Wyłączenie**. Wyciągnąć wtyczkę sieciową z gniazda. Czystnienie sita

- W zależności od modelu: Odkręcić wąż od kurka dopływu wody. Wyczyścić sito małą szczotką.

i/lub w modelach Standard i Aqua-Secure:

- Zdjąć wąż z tylnej ścianki pralki, sito wyjąć obcgami i wyczyścić.
- Podłączyć wąż i sprawdzić jego szczelność.



10

Co robić gdy ...

- Wyciekła woda
 - Prawidłowo przymocować / wymienić na nowy wąż odprowadzający wodę.
 - Dokręcić złączkę węża doprowadzającego wodę.
- Woda nie dochodzi do pralki. Środek piorący nie przedostaje się do bębna.
 - Czy przycisk **Start/Pauza** został naciśnięty?
 - Czy kurek dopływu wody jest zakręcony?
 - Czy sito nie jest zatkane? Oczyszczyć sito → strona 10.
 - Czy wąż doprowadzający wodę nie jest załamany/przycięty?
- Nie można otworzyć drzwiczek.
 - Aktywna funkcja zabezpieczenia. Odczekać ok. 2 minut.
 - Czy została wybrana funkcja **zatrzymanie wirowania** (bez wirowania końcowego)? → strona 3,4.
- Program nie włącza się.
 - Czy przycisk **Start/Pauza** został naciśnięty?
 - Czy drzwiczki są zamknięte?
- Woda z pralki nie jest odprowadzana.
 - Czy została wybrana funkcja **zatrzymanie wirowania** (bez wirowania końcowego)? → strona 3,4.
 - Wyczyścić pompę odprowadzającą wodę → strona 10.
 - Wyczyścić rurę odprowadzającą wodę i/lub wąż odprowadzający wodę.
- Woda w bębnie pralki nie jest widoczna.
 - Brak usterki - poziom wody poniżej widocznego obszaru.
- Niezadowolający wynik wirowania. Białina mokra/zbyt wilgotna.
 - Bark usterki - system kontroli wyważania bębna przerwał proces wirowania, nierównomiernie rozłożone pranie. Porozkładać w bębnie małe i duże sztuki białiny.
 - Wybrana została funkcja **Ochrona przed zagnieceniami**? → strona 5.
 - Wybrana została zbyt mała prędkość wirowania? → strona 5.
- Wielokrotne odwirowanie.
 - Brak usterki - zadziałał system kontroli wyważania bębna.
- Resztki wody w przegródce na płyn do płukania tkanin.
 - Brak usterki - skuteczność płynu do płukania tkanin jest zachowana.
 - W razie potrzeby wyczyścić dozownik → strona 9.
- Nieprzyjemny zapach w prasie.
 - Włączyć program **Bawełna 90 °C** bez białiny. Stosować zwykły środek piorący.
- Lampka wskaźnika pranie miga. Ewentualnie z szuflady dozownika wydobywa się piana.
 - Użyto zbyt dużą ilość środka piorącego. Wymieszać 1 łyżkę środka do zmiękczenia z ½ litra wody i wlać do komory II szuflady dozownika (nie dodawać w przypadku odzieży wierzchniej i puchowej!).
 - Do następnego prania użyć mniejszej ilości środka piorącego.
- Bardzo głośna praca, wibracje i "chodzenie" pralki podczas wirowania.
 - Czy nożyki są stabilnie zamocowane? Zabezpieczenie nożek pralki → Instrukcja ustawiania.
 - Czy zostały usunięte zabezpieczenia transportowe? Usuwanie zabezpieczeń transportowych → Instrukcja ustawiania.
 - Czystczenie pompy → Strona 10.
- Odgłosy pracy podczas wirowania i odpompowywania.
 - Czy nastąpiła przerwa w zasilaniu?
 - Czy zadziałały bezpieczniki? Włączyć/wymienić bezpieczniki.
 - Jeśli usterka ponownie wystąpi, należy wezwać serwis.
- Lampki kontrolne nie działają podczas pracy.
 - Brak usterki - system kontroli wyważania bębna kilkakrotnie rozdziela białinę.
 - Brak usterki - aktywowany system kontroli piany - włączone jest dodatkowe płukanie.
- Cykl prania przedłuża się.
 - Brak usterki - system kontroli wyważania bębna kilkakrotnie rozdziela białinę.
 - Brak usterki - aktywowany system kontroli piany - włączone jest dodatkowe płukanie.
- Na białinie pozostają resztki środka piorącego.
 - Zdarza się, że środki nie zawierające fosforatu pozostawiają ślady nierozpuszczalne w wodzie.
 - Wybrać **Płukanie/Wirowanie** lub wyszczotkować białinę po praniu.

Jeśli usterki nie uda się usunąć we własnym zakresie (wyłączenie/włączenie) lub urządzenie wymaga naprawy:

- Ustawić programator na **Wyłączenie** i wyciągnąć wtyczkę z gniazda.
- Zakręcić kurek dopływu wody i wezwać serwis → Instrukcja ustawiania.

11



Pralka

pl Instrukcja obsługi

Państwa pralka

Gratulujemy - zakupu nowoczesnego, najwyższej jakości urządzenia gospodarstwa domowego marki Bosch! Pralka wyróżnia się oszczędnym zużyciem wody i energii elektrycznej. Każde urządzenie opuszczające nasz zakład jest starannie sprawdzane pod względem działania i stanu.

Szczegółowe informacje: www.bosch-home.com

Utylizacja zgodnie z przepisami o ochronie środowiska naturalnego

Opakowania usuwać zgodnie z przepisami o ochronie środowiska naturalnego. Urządzenie to zostało oznaczone zgodnie z europejską Dyrektywą 2002/96/EG o zużytych urządzeniach elektrycznych i elektronicznych (waste electrical and electronic equipment - WEEE). Dyrektywa ta określa zasady obowiązujące w całej Unii Europejskiej w zakresie zwrotu i wtórnego wykorzystania zużytych urządzeń.



Przestrzegać przepisów bezpieczeństwa pracy zamieszczonych na stronie 8!

Przed uruchomieniem pralki przeczytać instrukcję obsługi i oddzielną instrukcję ustawiania!

Spis treści

	Strona
Użytkowanie zgodne z przeznaczeniem	1
Programy	1
Ustawianie i dopasowywanie programu	3
Przebieg prania	3/4
Po praniu	4
Indywidualne ustawienia	5/6
Ważne wskazówki	6
Przegląd programów prania	7
Przepisy bezpieczeństwa pracy	8
Parametry zużycia	8
Pielęgnacja pralki	9
Wskazówki dotyczące lampek kontrolnych	9
Konserwacja	10
Co robić gdy ...	11



Ochrona środowiska / oszczędne użytkowanie

- Wykorzystać maksymalną ilość bielizny odpowiednią do każdego wybranego programu.
- Tkaniny normalnie zabrudzone prać bez prania wstępnego.
- Zamiast programu **Bawełna 90 °C** wybrać program **Bawełna 60 °C** oraz funkcję dodatkową **EcoPerfect**. Porównywalny efekt prania ze znacznie mniejszym zużyciem energii.
- Środek piorący dozować zgodnie z zaleceniami producenta i odpowiednio do twardości wody.
- W przypadku suszenia bielizny w suszarce, wybrać odpowiednią prędkość wirowania, zgodnie z instrukcją obsługi producenta suszarki.

Użytkowanie zgodne z przeznaczeniem

- wyłącznie do użytku domowego,
- do tkanin nadających się do prania w pralce oraz wełny nadającej się do prania ręcznego w kąpeli piorącej,
- do użytku z zimną wodą oraz dostępnymi w handlu środkami piorącymi i pielęgnacyjnymi przeznaczonymi do stosowania w pralkach.



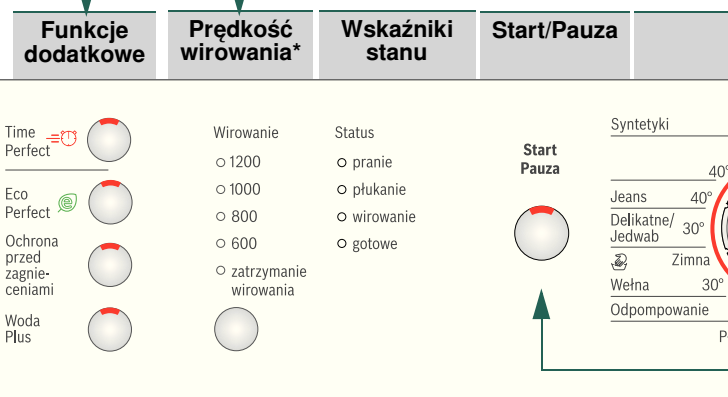
- Nie pozwalać dzieciom na przebywanie bez nadzoru w pobliżu pralki!
- Dzieci i osoby nieprzeszkolone nie mogą obsługiwać pralki.
- Nie pozwalać zwierzętom domowym na przebywanie w pobliżu pralki!
- Niniejszy sprzęt nie jest przeznaczony do użytku przez osoby (dzieci) o ograniczonej zdolności fizycznej, czuciowej lub psychicznej, lub osoby nie mające doświadczenia lub znajomości sprzętu, chyba że odbywa się to pod nadzorem lub zgodnie z instrukcją obsługi sprzętu, przekazanej przez osoby odpowiadające za ich bezpieczeństwo.

Przegródka II: Środek piorący do prania głównego, środek do zmiękczenia wody, wybielacz, odplamiacz

Przegródka ☉: płyn zmiękczający, krochmal

Przegródka I: środek piorący do prania wstępnego

(*w zależności od modelu)



i Wszystkie przyciski są sensoryczne, wystarczy lekkie dotknięcie!

i

Programy

Szczegółowy przegląd programów → strona 7. Prędkość wirowania można nastawić indywidualnie, zależnie od wybranego programu i stopnia zaawansowania programu.

Bawełna	Tkaniny odporne
+ P. wstępne	Tkaniny odporne, pranie wstępne w temp. 30 °C
Mix	Różne rodzaje bielizny
Super krótki 15'	Program krótki
Płukanie/Wirowanie	bielizny upranej ręcznie, przycisk Woda Plus jest aktywowany; jeśli bielizna ma być tylko odwirowana, dezaktywować przycisk
Odpompowanie	wody pozostałej z płukania przy aktywnej funkcji zatrzymanie wirowania (bez wirowania końcowego)
Włna / Wełna	Wełna nadająca się do prania ręcznego/maszynowego
Delikatne/Jedwab	Tkaniny delikatne
Jeans	Ciemne tkaniny
Syntetyki	Tkaniny syntetyczne

Przed pierwszym praniem
należy raz włączyć pralkę bez bielizny → strona 9.

Sortowanie i wkładanie bielizny

Przestrzegać wskazówek producenta dotyczących pielęgnacji tkaniny!
Według danych na metkach.
Według rodzaju, koloru, stopnia zabrudzenia i temperatury prania.
Ładować do pralki więcej bielizny, niż ładunek maksymalny → strona 7.

Przestrzegać ważnych wskazówek → strona 6!

Wkładać do pralki na przemian duże i małe sztuki bielizny!
Zamknąć drzwiczki. Przy zamykaniu drzwiczek uważać, aby nie przytrzasnąć bielizny pomiędzy drzwiczkami a gumowym kołnierzem.

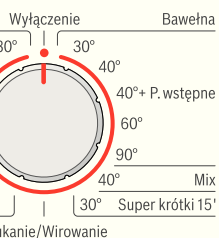
Środki piorące i pielęgnacyjne

Środek piorący dozować w zależności od:
ilości bielizny, stopnia zabrudzenia, twardości wody (informacje na ten temat dostępne są w lokalnym Przedsiębiorstwie Wodociągowym) oraz zaleceń producenta.
Wlać środek piorący w płynnie do odpowiedniego pojemnika dozującego i włożyć do bębna.

i Gęste płyny do zmiękczenia i płukania rozcieńczać wodą.
Zapobiega to zatkaniu przelewu.

Ustawianie i dopasowywanie programu

Programator



Programator do włączania i wyłączenia pralki oraz do wyboru programu. Możliwe jest obracanie w obu kierunkach.

i Funkcje dodatkowe i prędkości wirowania → Indywidualne ustawienia, strona 5.

Wybrać Start/Pauza

Pranie

Szufladka na środki piorące z przegródkami I, II, ☼

Bęben

Panel obsługi

Drzwiczki

Pokrywa serwisowa

1

2

3

Pranie

Wymywanie bielizny

Otworzyć drzwiczki i wyjąć bieliznę.
Jeśli aktywna jest funkcja **zatrzymanie wirowania** (bez wirowania końcowego): Ustawić programator na **Odpompowanie** lub ustawić prędkość wirowania.
Wybrać przycisk **Start/Pauza**.



- Usunąć ewentualne przypadkowe przedmioty - niebezpieczeństwo rdzewienia.
- Drzwiczki i szufladkę na środki piorące pozostawić otwarte, aby reszta wody mogła odparować.

Zakręcić kurek dopływu wody

Nie jest to konieczne w modelach z funkcją Aqua-Stop (odcięcie dopływu wody) → *wskazówki w instrukcji ustawiania*.

Wyłączenie

Ustawić programator na **Wyłączenie**.

Program jest zakończony, gdy ...

... miga Start/Pauza i świeci się lampka kontrolna **gotowe**.

Przerwanie programu

- W przypadku programów z wysoką temperaturą:
- Bieliznę pozostawić w pralce do ostygnięcia: Wybrać **Plukanie/Wirowanie**.
 - Wybrać **Start/Pauza**.
- W przypadku programów z niską temperaturą:
- Wybrać **Plukanie/Wirowanie** (dezaktywować przycisk **Woda Plus**) lub **Odpompowanie**.
 - Wybrać **Start/Pauza**.

Zmienić program, gdy ...

- ... przez pomyłkę wybrany został niewłaściwy program:
- Ponownie wybrać program.
 - Wybrać **Start/Pauza**. Nowy program zaczyna się od początku.

Indywidualne ustawienia

Prędkość wirowania → w zależności od modelu

Przed włączeniem programu oraz w trakcie jego trwania można ustawić prędkość wirowania lub funkcję **zatrzymanie wirowania** (bez wirowania końcowego, bielizna leży w wodzie z ostatniego płukania). Efekty zależą od stopnia zaawansowania programu. Maksymalna prędkość wirowania, którą można wybrać, zależy od modelu oraz ustawionego programu.

Funkcje dodatkowe → oraz zestawienie programów, strona 7

TimePerfect Skrócenie czasu prania przy porównywalnej skuteczności w stosunku do programu standardowego. Maksymalna pojemność załadunkowa → Zestawienie programów, strona 7.

EcoPerfect Oszczędność energii przy porównywalnej skuteczności w stosunku do programu standardowego.

Ochrona przed zagnieceniami Specjalny przebieg wirowania z dodatkowym rozluźnieniem bielizny. Delikatne wirowanie końcowe - końcowa wilgotność bielizny lekko podwyższona.

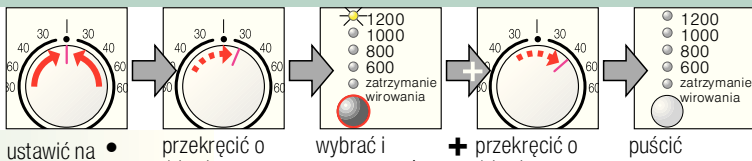
Woda Plus Podwyższony poziom wody i dodatkowe płukanie. W rejonach z bardzo miękką wodą lub w celu dalszego poprawienia efektu płukania.

Start/Pauza

W celu uruchomienia lub przerwania programu.

Sygnal

1. Aktywowanie trybu ustawiania głośności sygnалу

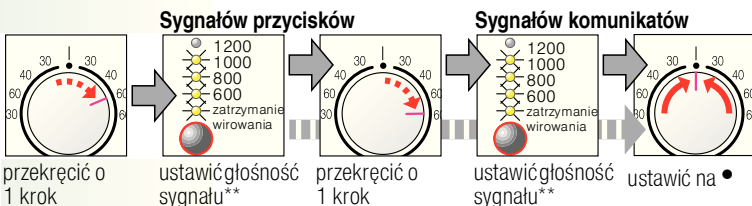
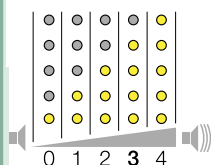


Opcjonalnie:

Tryb ustawiania dla osób niewidomych* WŁ.-WYŁ.



2. Ustawić głośność sygnалу dla ...



* ew. czynności kilkakrotnie powtórzyć



Ważne wskazówki



Prawidłowe obchodzenie się z pralką i tkaninami

- Bezwzględnie przestrzegać wskazówek producenta dotyczących dozowania wszelkich środków piorących, pielęgnacyjnych i czyszczących.
- Opróżnić kieszenie.
- Zwrócić zwłaszcza uwagę na usunięcie elementów metalowych (spinacze biurowe itp.)
- Tkaniny delikatne (rajstopy, firanki, biustonosze na fiszbinach) prać w specjalnych siatkach.
- Zamknąć zamki błyskawiczne oraz zapiąć guziki przy pościeli.
- Usunąć szczołeczką piasek z kieszeni i zakładek.
- Odpiąć żabki do firanek lub prać firanki w specjalnych siatkach do prania.



Bielizna zabrudzona w różnym stopniu

	Nowe tkaniny prać po raz pierwszy oddzielnie.
lekkو	Bez prania wstępnego. W razie potrzeby wybrać funkcję dodatkową TimePerfect .
	Plamy ew. wywabić ręcznie.
mocno	Załadować mniejszą ilość bielizny. Wybrać program z praniem wstępnym.



Namaczanie

Do pralki włożyć bieliznę w jednym kolorze.

Napełnić przegródkę II środkiem do namaczania/środkiem piorącym zgodnie z zaleceniami producenta. Ustawić programator na **Bawełna 30 °C** i wybrać **Start/Pauza**. Po upływie ok. 10 minut wybrać **Start/Pauza**, aby zatrzymać program. Po upływie wybranego czasu namaczania ponownie nacisnąć przycisk **Start/Pauza**, jeśli program ma być kontynuowany lub zmienić program.



Krochmalenie

Prania nie należy wcześniej płukać w płynie zmiękczającym.

Krochmalenie płynnym krochmalem możliwe jest we wszystkich programach. Krochmal wlać do przegródki na płyn zmiękczający (po jej ew. oczyszczeniu) w ilości zalecanej przez producenta.



Farbowanie / Wywabianie farby

Farbowanie tylko w ilości odpowiedniej dla warunków domowych. Sól może uszkodzić powłokę ze stali nierdzewnej! Przestrzegać zaleceń producenta środka barwiącego! **Nie** odbarwiać bielizny w pralce automatycznej!

Programy	°C	Maks.	Rodzaj prania	Funkcje dodatkowe	Wskazówki
----------	----	-------	---------------	-------------------	-----------

Bawełna + P. wstępne	30, 40, 60, 90 °C 40 °C	7 kg/ 4 kg*	Tkaniny odporne, bawełna lub len nadający się do gotowania		TimePerfect*, EcoPerfect, Ochrona przed zagnieceniami, Woda Plus
--------------------------------	----------------------------	----------------	--	--	--

Syntetyki	30, 40 °C		Tkaniny syntetyczne z domieszką bawełny lub lnu, tkaniny syntetyczne lub z włókien mieszanych		EcoPerfect, Ochrona przed zagnieceniami, Woda Plus
------------------	-----------	--	---	--	--

Jeans	40 °C	3 kg	Ciemne tkaniny bawełniane oraz ciemne tkaniny syntetyczne		EcoPerfect, Ochrona przed zagnieceniami, Woda Plus, zredukowane płukanie z wirowaniem oraz wirowanie końcowe
--------------	-------	------	---	--	--

Mix	40 °C		Tkaniny bawełniane lub tkaniny syntetyczne		EcoPerfect, Ochrona przed zagnieceniami, Woda Plus, można prać razem różne rodzaje tkanin
------------	-------	--	--	--	---

Delikatne/Jedwab	30 °C		Delikatne tkaniny nadające się do prania w pralce, jak jedwab, satyna, tkaniny syntetyczne lub z włókien mieszanych (np. firanki)		EcoPerfect, Ochrona przed zagnieceniami, Woda Plus, Bez wirowania pomiędzy płukaniem
-------------------------	-------	--	---	--	--

/ Wełna	zimna, 30 °C	2 kg	Tkaniny wełniane lub z domieszką wełny nadające się do prania ręcznego lub w pralce		Bardzo delikatny program zapobiegający zbieganiu się prania, dłuższe przerwy w procesie prania (pranie mocy się)
----------------	--------------	------	---	--	--

Super krótki 15'	30 °C		Tkaniny syntetyczne z domieszką bawełny lub lnu, tkaniny syntetyczne lub z włókien mieszanych		Program krótki ok. 15 min.
-------------------------	-------	--	---	--	----------------------------

Programy dodatkowe

* zredukowany załadunek przy funkcji dodatkowej **TimePerfect**

i **Optymalnym programem krótkim** jest **Mix 40 °C z maks. prędkością wirowania**.

Programy bez prania wstępnego - środek piorący wsypać do przegródki **II**, programy z praniem wstępnym - środek piorący rozdzielić na przegródkę **I** i **II**.

0211 / 9000635740



Robert Bosch Hausgeräte GmbH
Carl-Wery-Str. 34
81739 München / Deutschland

WAE24 164PL ...

Płukanie/Wirowanie, Odpompowanie



Przepisy bezpieczeństwa pracy

- Należy przeczytać instrukcję obsługi i ustawiania oraz wszystkie inne informacje dołączone do pralki i postępować zgodnie z nimi.
- Zachować dokumenty i instrukcje dla późniejszego użytku.

Niebezpieczeństwo porażenia prądem!

- Wyciągać wtyczkę sieciową z gniazda chwytając za wtyczkę, a nigdy za przewód.
- Nigdy nie wkładać ani nie wyciągać wtyczki z gniazda mokrymi rękami.

Śmiertelne niebezpieczeństwo!

- W przypadku starych urządzeń:
- Wyciągnąć wtyczkę sieciową z gniazda.
 - Odciąć przewód zasilający i usunąć razem z wtyczką.
 - Zniszczyć zamek drzwiczek. Dzięki temu wyklucza się niebezpieczeństwo, że dziecko mogłoby zatrzasnąć się w pralce i tym samym narazić na niebezpieczeństwo utraty życia.

Niebezpieczeństwo uduszenia!

- Opakowania, folie i części opakowań przechowywać w miejscu niedostępnym dla dzieci.

Niebezpieczeństwo zatrucia!

- Środki piorące i pielęgnacyjne przechowywać w miejscu niedostępnym dla dzieci.

Niebezpieczeństwo wybuchu!

- Włożenie do pralki bielizny nasączonej środkami czyszczącymi zawierającymi rozpuszczalnik - np. odplamiacz, benzyna do usuwania plam - może spowodować wybuch.
- Rzeczy te należy uprzednio dokładnie wypłukać ręcznie.

Niebezpieczeństwo skażenia się!

- Drzwiczki mogą się mocno nagrzać.
- Zachować ostrożność przy odpompowaniu gorącej wody ze środkiem piorącym.
- Nigdy nie stawać na pralce.
- Nigdy nie opierać się na otwartych drzwiczkach.
- Nie wkładać rąk do bębna, gdy się jeszcze obraca.
- Zachować ostrożność przy otwieraniu szufladki na środki piorące w trakcie prania!

Parametry zużycia

Program	Funkcja dodatkowa	Załadunek	Prąd***	Woda***	Czas trwania programu***
Bawełna 30 °C**		7 kg	0,55 kWh	60 l	2:36 h
Bawełna 40 °C**		7 kg	0,69 kWh	60 l	2:36 h
Bawełna 60 °C**		7 kg	1,33 kWh	60 l	2:39 h
Bawełna 60 °C	EcoPerfect*	7 kg	1,05 kWh	47 l	3:08 h
Bawełna 90 °C		7 kg	2,00 kWh	64 l	2:47 h
Syntetyki 40 °C**		3 kg	0,55 kWh	55 l	1:37 h
Mix 40 °C**		3 kg	0,48 kWh	32 l	1:03 h
Delikatne/Jedwab 30 °C		2 kg	0,21 kWh	31 l	0:41 h
/ Wełna zimna		2 kg	0,10 kWh	39 l	0:40 h
/ Wełna 30 °C		2 kg	0,19 kWh	39 l	0:40 h

* Ustawienie programu do kontroli i etykietowania efektywności energetycznej jest zgodny z dyrektywą 92/75/EWG.

** Ustawienie programu kontrolnego jest zgodne z obowiązującą normą EN60456.

Wskazówka dotycząca testów porównawczych: Programy kontrolne testować przy podanej pojemności załadunkowej i maksymalnej prędkości wirowania.

Optymalnym programem krótkim dla bielizny kolorowej jest program **Mix 40 °C** z maksymalną prędkością wirowania.

*** Wartości te odbiegają od podanych w zależności od ciśnienia i twardości wody, temperatury wody doprowadzanej, temperatury otoczenia, rodzaju bielizny, jej ilości oraz stopnia zabrudzenia, użytego środka piorącego, wahań napięcia sieciowego oraz wybranych funkcji dodatkowych.

Konserwacja



- **Niebezpieczeństwo porażenia prądem!** Wyciągnąć wtyczkę sieciową z gniazda.
- **Niebezpieczeństwo wybuchu!** Nie stosować rozpuszczalników!

i Przed pierwszym praniem

Nie wkładać bielizny do pralki! Odkręcić kurek dopływu wody. Przegródkę II napelnić:

- ok. 1 litrem wody
- środkiem piorącym (dozowanie według zaleceń producenta na lekkie zabrudzenia oraz odpowiednio do twardości wody)

Ustawić programator na **Bawełna 60 °C** i wybrać **Start/Pauza**. Po zakończeniu programu ustawić programator na **Wyłączenie**.

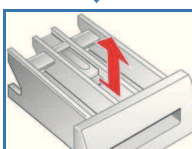
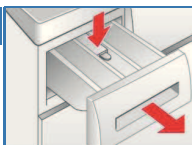
i Obudowa pralki, panel obsługi

- Wytrzeć miękką, wilgotną ściereczką.
- Nie używać szorstkich ściereczek, gąbek i ani szorujących środków czyszczących (środków do czyszczenia stali nierdzewnej).
- Natychmiast usuwać pozostałości środków piorących i czyszczących.
- Czyszczenie strumieniem wody jest zabronione.

Czyszczenie szufladki na środki piorące ...

... gdy znajdują się w niej resztki środka piorącego lub płynu zmiękczającego.

1. Wysunąć, wkład nacisnąć w dół i całkowicie wyjąć szufladkę na środki piorące.
2. Wyjmowanie przegródki na środki piorące w płynie: Naciskać na przegródkę palcami od dołu do góry i wyprzeć ją.
3. Korytko i przegródkę wyczyścić wodą i szczoteczka i wysuszyć.
4. Włożyć przegródkę tak, aby się zatrzasnęła (nałożyć cylinder na prowadnicę)
5. Wsunąć szufladkę na środki piorące.



Pozostawić szufladkę otwartą, aby reszta wody mogła odparować.

i Bęben pralki

Drzwiczki pralki powinny być zawsze otwarte, aby bęben mógł wyschnąć. Rdzawe plamy usuwać środkiem czyszczącym nie zawierającym chloru, nie stosować druciaków.

i Odkamienianie *W pralce nie może znajdować się bielizna!*

Stosować się do zaleceń producenta środka do odkamieniania, nie jest to konieczne przy prawidłowym dozowaniu środka piorącego.

Wskazówki dotyczące lampek kontrolnych *w zależności od modelu*

Rozlega się sygnał i migają lampki kontrolne prędkości wirowania:

<ul style="list-style-type: none"> ✘ Zamknąć prawidłowo drzwiczki, ewentualnie sprawdzić, czy bielizna nie została przycięta drzwiczkami. ✘ Usterka silnika. Wezwać serwis! 	<ul style="list-style-type: none"> ✘ Pompa zapchana; Wyczyścić pompę odprowadzającą wodę → <i>strona 10</i>. ✘ Zatkana rura odprowadzająca wodę/wąż odprowadzający wodę. Wyczyścić wąż odprowadzający wodę przy syfonie → <i>strona 10</i>. ✘ Na dnie pralki zbiera się woda, nieszczelność urządzenia. Wezwać serwis! 	<ul style="list-style-type: none"> ✘ Całkowicie odkręcić kurek dopływu wody, wąż doprowadzający wodę jest załamany/przycięty; Oczyszczyć sito → <i>strona 10</i>, zbyt niskie ciśnienie wody.
---	---	--

Konserwacja

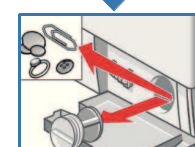
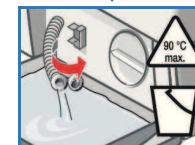


- **Niebezpieczeństwo poparzenia!** Odczekać, aż woda ostygnie!
- Zakręcić kurek dopływu wody!

Pompa odprowadzająca wodę

Ustawić programator na **Wyłączenie** i wyciągnąć wtyczkę.

1. Otworzyć i zdjąć pokrywę serwisową.
2. **W modelach z węzem spustowym:** Zdjąć wąż spustowy z uchwytu i wyciągnąć z obudowy. Podstawić pojemnik. Wyjąć zatyczkę z węża, spuścić wodę. Wcisnąć zatyczkę węża i włożyć wąż spustowy w uchwyt.
- 2* **W modelach bez węża spustowego:** Ostrożnie odkręcić pokrywę pompy, aż woda zacznie spływać. Kiedy pokrywa serwisowa napelni się do połowy, przykręcić pokrywę pompy i opróżnić pokrywę serwisową. Czynności powtórzyć, aż woda zostanie całkowicie spuszczone.
3. Ostrożnie odkręcić pokrywę pompy (resztki wody).
4. Wyczyścić wnętrze, gwint pokrywy pompy oraz obudowę pompy (wirnik skrzydełkowy pompy musi dać się obracać).
5. Pokrywę pompy ponownie nałożyć i przykręcić.
6. Wstawić pokrywę serwisową i zamknąć.

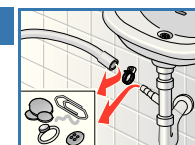


Aby przy następnym praniu zapobiec odpłynięciu środka piorącego do odpływu, wlać 1 litr wody do przegródki II i włączyć program **Odpompowanie**.

Wąż odprowadzający wodę przy syfonie

Ustawić programator na **Wyłączenie** i wyciągnąć wtyczkę.

1. Poluzować obejmę mocującą, ostrożnie wyjąć wąż odprowadzający wodę (resztki wody).
2. Wyczyścić wąż odprowadzający wodę oraz wspornik syfonu.
3. Ponownie włożyć wąż odprowadzający wodę i zabezpieczyć złącze obejmą mocującą.



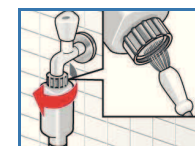
Sito w dopływie wody

! Niebezpieczeństwo porażenia prądem!

Zabezpieczenia do odcinania dopływu wody nie wolno zanurzać w wodzie (posiada zawór elektromagnetyczny).

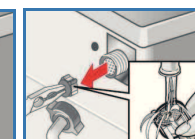
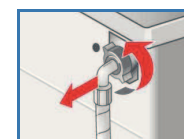
Pozbawienie ciśnienia wody w węży doprowadzającym wodę

1. Zakręcić kurek dopływu wody
2. Wybrać dowolny program (z wyjątkiem programów **Płukanie/Wirowanie / Odpompowanie**).
3. Wybrać **Start/Pauza**. Po upływie ok. 40 sekund
4. ustawić programator na **Wyłączenie**. Wyciągnąć wtyczkę sieciową z gniazda. Czyszczenie sita
1. W zależności od modelu: Odkręcić wąż od kurka dopływu wody. Wyczyścić sito małą szczotką.



i/lub w modelach Standard i Aqua-Secure:

1. Zdjąć wąż z tylnej ścianki pralki, sito wyjąć obcęgami i wyczyścić.
2. Podłączyć wąż i sprawdzić jego szczelność.



Co robić gdy ...

Wycieka woda	<ul style="list-style-type: none"> – Prawidłowo przymocować / wymienić na nowy wąż odprowadzający wodę. – Dokręcić złączkę węża doprowadzającego wodę.
Woda nie dochodzi do pralki. Środek piorący nie przedostaje się do bębna.	<ul style="list-style-type: none"> – Czy przycisk Start/Pauza został naciśnięty? – Czy kurek dopływu wody jest zakręcony? – Czy sito nie jest zatkane? Oczyszczyć sito → <i>strona 10</i>. – Czy wąż doprowadzający wodę nie jest załamany/przycięty?
Nie można otworzyć drzwiczek.	<ul style="list-style-type: none"> – Aktywna funkcja zabezpieczenia. Odczekać ok. 2 minut. – Czy została wybrana funkcja zatrzymanie wirowania (bez wirowania końcowego)? → <i>strona 3,4</i>.
Program nie włącza się.	<ul style="list-style-type: none"> – Czy przycisk Start/Pauza został naciśnięty? – Czy drzwiczki są zamknięte?
Woda z pralki nie jest odprowadzana.	<ul style="list-style-type: none"> – Czy została wybrana funkcja zatrzymanie wirowania (bez wirowania końcowego)? → <i>strona 3,4</i>. – Wyczyścić pompę odprowadzającą wodę → <i>strona 10</i>. – Wyczyścić rurę odprowadzającą wodę i/lub wąż odprowadzający wodę.
Woda w bębnie pralki nie jest widoczna.	<ul style="list-style-type: none"> – Brak usterki - poziom wody poniżej widocznego obszaru.
Niezadawalający wynik wirowania. Bielizna mokra/zbyt wilgotna.	<ul style="list-style-type: none"> – Brak usterki - system kontroli wyważania bębna przerwał proces wirowania, nierównomiernie rozłożone pranie. Porozkładać w bębnie małe i duże sztuki bielizny. – Wybrana została funkcja Ochrona przed zagnieceniami? → <i>strona 5</i>. – Wybrana została zbyt mała prędkość wirowania? → <i>strona 5</i>.
Wielokrotne odwirowanie.	<ul style="list-style-type: none"> – Brak usterki - zadziałał system kontroli wyważania bębna.
Resztki wody w przegródce na płyn do płukania tkanin.	<ul style="list-style-type: none"> – Brak usterki - skuteczność płynu do płukania tkanin jest zachowana. – W razie potrzeby wyczyścić dozownik → <i>strona 9</i>.
Nieprzyjemny zapach w pralce.	<ul style="list-style-type: none"> – Włączyć program Bawełna 90 °C bez bielizny. Stosować zwykły środek piorący.
Lampka wskaźnika pranie miga. Ewentualnie z szuflady dozownika wydobywa się piana.	<ul style="list-style-type: none"> – Użyto zbyt dużą ilość środka piorącego. Wymieszać 1 łyżkę środka do zmiękczenia z 1/2 litra wody i wlać do komory II szuflady dozownika (<i>nie dodawać w przypadku odzieży wierzchniej i puchowej!</i>). – Do następnego prania użyć mniejszej ilości środka piorącego.
Bardzo głośnie praca, wibracje i "chodzenie" pralki podczas wirowania.	<ul style="list-style-type: none"> – Czy nożyki są stabilnie zamocowane? Zabezpieczenie nóżek pralki → <i>Instrukcja ustawiania</i>. – Czy zostały usunięte zabezpieczenia transportowe? Usunięcie zabezpieczeń transportowych → <i>Instrukcja ustawiania</i>.
Odgłosy pracy podczas wirowania i odpompowywania.	<ul style="list-style-type: none"> – Czyszczenie pompy → <i>Strona 10</i>.
Lampki kontrolne nie działają podczas pracy.	<ul style="list-style-type: none"> – Czy nastąpiła przerwa w zasilaniu? – Czy zadziałały bezpieczniki? Włączyć/wymienić bezpieczniki. – Jeśli usterka ponownie wystąpi, należy wezwać serwis.
Cykl prania przedłuża się.	<ul style="list-style-type: none"> – Brak usterki - system kontroli wyważania bębna kilkakrotnie rozdziela bieliznę. – Brak usterki - aktywowany system kontroli piany - włączone jest dodatkowe płukanie.
Na bieliznie pozostają resztki środka piorącego.	<ul style="list-style-type: none"> – Zdarza się, że środki nie zawierające fosforatu pozostawiają ślady nierozpuszczalne w wodzie. – Wybrać Płukanie/Wirowanie lub wyszczołkować bieliznę po praniu.

Jeśli usterki nie uda się usunąć we własnym zakresie (wyłączenie/włączenie) lub urządzenie wymaga naprawy:

- Ustawić programator na **Wyłączenie** i wyciągnąć wtyczkę z gniazda.
- Zakręcić kurek dopływu wody i wezwać serwis → *Instrukcja ustawiania*.



Pralka

pl Instrukcja obsługi