

Çamaşır makineniz

Tebrikler - Modern, kalite açısından yüksek değerde Bosch marka bir ev aleti almaya karar verdiniz. Bu çamaşır makinesi, tasarruflu su ve elektrik tüketimi ile kendini gösterir. Fabrikamızdan çıkan her makine, işlevsel ve kusursuz durumda olacak şekilde titizlikle kontrol edilir.

Ürünlerimize, aksesuarlarımıza, yedek parçalarımıza ve servislerimize ilişkin ayrıntılı bilgiler için: www.bosch-home.com adresini ziyaret ediniz veya Müşteri Hizmetleri Merkezlerimize başvurunuz.



Çamaşır makinesini ilk önce bu kılavuzu ve ayrı kurulum kılavuzunu okuduktan sonra çalıştırınız!

İçindekiler

	Sayfa
Amacına uygun kullanım	1
Programlar	1
Programın ayarlama ve uygun hale getirme	3
Yıkama	3/4
Yıkama işleminden sonra	4
Kişisel ayarlar	5/6
Programa genel bakış	7
Güvenlik talimatları	8
Tüketim değerleri	8
Önemli uyarılar	9
Sıvı deterjan için ek parça	10
Bakım	10
Gösterge alanındaki bilgiler	10
Tıkanmaya ilişkin uyarılar	11
Hangi durumda ne yapmalı	12/13
Acil kilit açma	13
Müşteri hizmetleri	13



Çevrenin korunması / Tasarruf bilgileri

- İlgili program için izin verilmiş azami çamaşır miktarından yararlanınız.
- Normal kirli çamaşırları ön yıkamasız yıkayınız.
- Beyazlar/Renkliiler 90 °C** yerine **Beyazlar/Renkliiler 60 °C** ve **EcoPerfect** ek fonksiyonunu seçiniz. Çok daha düşük enerji tüketilerek, hemen hemen aynı temizlik sonucu elde edilir.
- Deterjan dozunu üretici bilgilerine ve su sertliğine göre ayarlayınız.
- Enerji tasarruf modu:** Gösterge alanı aydınlatması birkaç dakika sonra söner, Başlat/Duraklat yapıp söner. Aydınlatmayı etkinleştirmek için herhangi bir tuşa basınız
- Eğer çamaşırlar yıkandıktan sonra kurutma makinesinde kurutulacaksa sıkma devir sayısını kurutucu üreticisinin verdiği bilgilere göre seçiniz.

EcoSilence Drive

16 farklı leke için işlem yapılması mümkündür. Lekelere ön işlem yapılmasına gerek yoktur - Çamaşır makinesi yıkama sürecini otomatik olarak uyarlar → Sayfa 6.

Amacına uygun kullanım

- Sadece evde kullanmak içindir.
- Makinede yıkanabilen çamaşırların ve elde yıkanabilen yünün deterjanlı suda yıkanması içindir,
- Bu çamaşır makinesi soğuk su, standart yıkama ve bakım malzemeleri ile çalışmaya uygundur.



- Sayfa 8'deki güvenlik talimatlarını göz önünde bulundurunuz!
- Çocukları yanlarında bir yetişkin olmadan çamaşır makinesinin yanında bırakmayınız!
- Çocuklar ve gereken talimat ve bilgileri almamış kişiler çamaşır makinesini kullanmamalıdır!
- Evcil hayvanları çamaşır makinesinden uzak tutunuz!

Programlar

Programa detaylı genel bir bakış → Sayfa 7.
Seçilmiş olan programa ve programın ilerlemesine bağlı olarak, sıcaklık ve sıkma devir sayısı isteğe göre seçilebilir.

Beyazlar/Renkliiler	Dayanıklı sağlam kumaşlar
Sentetikler	Bakımı kolay kumaşlar
Mix	Farklı çamaşır türleri
Hassas/İpek	Yıkanabilen hassas kumaşlar
Yünlüler	Elde/çamaşır makinesinde yıkanabilen yünlüler
Durulama	Sıkma dahil ek durulama
Sıkma	Seçilebilir sıkma devir sayılı ekstra sıkma
Boşaltma	Sıkma iptal (son sıkma yapılmadan) durumunda kirli suyun boşaltılması
Hassas Sıkma	Düşük sıkma devir sayısı ile ekstra sıkma
Süper-Kısa 15'	Ekstra kısa program
Sensitive	Dayanıklı sağlam kumaşlar; daha uzun yıkama ve özellikle hassas ciltler için ek durulama
Sport/Fitness	Mikro lifli tekstiller, çamaşırlara yumuşatıcı uygulanmamalıdır
Gömlek/Bluz	Ütülenmeyen gömlekler
Hafıza 1	İstenilen program → Sayfa 6
Hafıza 2	İstenilen program → Sayfa 6

Hazırlanması

İlk yıkamadan önce makineyi bir kez çamaşırsız çalıştırınız → Sayfa 6



Montaj işlemi, ayrıca verilen kurulum kılavuzuna uygun şekilde yapılmalıdır.



Makineyi kontrol ediniz

- Hasarlı bir makineyi kesinlikle çalıştırmayınız!
- Yetkili servise bilgi veriniz!



Elektrik fişini prize takınız



Islak elle dokunmayınız!
Sadece fişi tutunuz!



Su musluğunu açınız

Sıvı deterjan için ek parça (modele bağlı), → Sayfa 10

Bölme II: Esas yıkama için deterjan, sertlik giderici, ağartma maddesi, leke çıkarıcı toz

Bölme ☼: Yumuşatıcı, kola

Bölme I: Ön yıkama için deterjan

Gösterge alanı / Menü tuşları/değiştirme tuşları

EcoSilence Drive

otomatik leke çıkartma

--, 20°-90° °C ↓↑
Sıcaklık seçimi (-- = soğuk)

0, 400 - 1600* ↓↑⊙
Sıkma devir sayısı seçimi
(* modele göre) (0=program akışı esnasında sıkma yok)

i Tüm tuşlar dokunmatiktir, hafifçe dokunmak yeterlidir!

Program seçimi

Hafıza 1
Hafıza 2
Gömlek/Bluz
Sport/Fitness
Sensitive
Süper-Kısa 15'
Hassas Sıkma

Boşaltma

i Makineyi açma için ve program kullanılmadan programın düğmesi. İki yöne çevrilebilir.

Çamaşırın türlerine göre ayrılması

Üreticinin verdiği bakım bilgilerine dikkat ediniz!
Çamaşırınızı, üzerindeki bakım etiketinde verilen bilgilere göre yıkayınız. Çamaşır türüne, rengine, kirlilik derecesine ve yıkama ısısına göre yıkayınız. Azami dolum miktarını aşmayınız ~ Sayfa 7. Önemli uyarıları dikkate alınız ~ Sayfa 9.



Deterjan ve Bakım malzemeleri

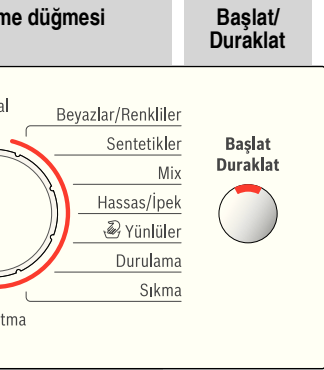
Uygun dozaj:
Çamaşır miktarına, kirlilik derecesine, su sertliğine (bağlı olduğunuz su şebekesi işletmesinden öğrenebilirsiniz) ve üreticinin verdiği bilgilere göre.
Sıvı deterjan için ek parçası olmayan modellerde: Sıvı deterjanı ilgili deterjan bölümüne doldurunuz ve tamburun içine yerleştiriniz. İşlem esnasında: Deterjan çekmecesi açarken dikkatli olunuz!



i Yoğun yumuşatıcı ve şekil vericileri su ile seyreltiniz. Tıkanmayı engeller.

Çamaşır doldurma kapağının açılması/Programın** ayarlanması

i **Çocuk emniyeti aktifse → Devre dışı bırakma, Sayfa 5. Gösterge alanındaki uyarılara dikkat ediniz!



Çamaşırın yerleştirilmesi

i Gösterge alanında çamaşır miktarı göstergesine dikkat ediniz → Sayfa 9

Deterjan ve bakım malzemesinin dozajlanması

i Gösterge alanında deterjan için dozajlama önerisine dikkat ediniz → Sayfa 9



Çamaşır doldurma kapağını kapatınız

Kişisel ayarların seçilmesi → Sayfa 5.
Leke seçimi → Sayfa 6.
Sıcaklığın/sıkma devir sayısının ayarlanması → Sayfa 2.

Yıkama



1

2

3

4

5



6

Kapatılması

Program seçme düğmesini **İptal** konumuna getiriniz.

Su musluğunu kapatınız

Aqua-Stop modellerinde gerekli değildir → Kurulum kılavuzu uyarıları, Sayfa 7.

Çamaşırın makineden çıkarılması

Çamaşır doldurma kapağını açınız ve çamaşırınızı boşaltınız.

Sıkma iptal (son sıkma yapılmadan) aktif ise: Program seçme düğmesini **Boşaltma** veya **Sıkma** konumuna getiriniz. Gerekirse sıkma devir sayısını seçiniz. **Başlat/Duraklat** seçiniz.

i - Mevcut olması muhtemel yabancı maddeleri çamaşırardan çıkarınız - Paslanma tehlikesi.
- Kalan suyun kuruması için çamaşır doldurma kapağını ve deterjan çekmecesi açık bırakınız.

Program şu durumda sona ermiş olur ...

... gösterge alanında **Bitti**, **Çamaşır boşaltınız** görünür.

i **Gösterge alanı aydınlatması kapalı** ise, herhangi bir tuşa basınız → **Enerji tasarruf modu**, Sayfa 1.

Programın durdurulması

Yüksek sıcaklık uygulanan programlarda:

- Çamaşır soğutulmalıdır: **Durulama** seçiniz.

- **Başlat/Duraklat** seçiniz.

Düşük sıcaklık uygulanan programlarda:

- **Sıkma** veya **Boşaltma** seçiniz.

- **Başlat/Duraklat** seçiniz.

Program değiştirme, eğer ...

... istemeden yanlış bir program seçtiyseniz:

- Programı yeniden seçiniz.

- **Başlat/Duraklat** seçiniz. Yeni program baştan başlamaktadır.

Çamaşır ilave et, eğer... → Sayfa 6

... **Başlat/Duraklat** tuşuna basılıp ardından da gösterge alanında **ilave edilebilir** görüntülenirse.

i - Çamaşır doldurma kapağını çok uzun süre açık bırakmayınız - çamaşırardan çıkan su dışarı akabilir.
- **ilave etme sırasında** çamaşır miktarı göstergesi aktif değil.

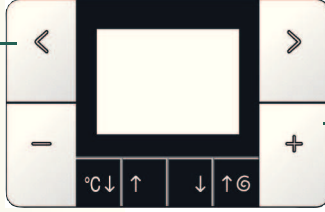
Başlat/Duraklat seçiniz.

Başlat/Duraklat seçimi

Kişisel ayarlar

Seçenek seçimi menü </>

Program akışına ait bilgiler; gerekirse program akışı veya çamaşır yükü göstergesi çubuğu ile



Ayarların değiştirilmesi =/+ seçilmiş olan programa göre mevcuttur

* menü tuşlarına daha uzun süre dokunulması durumunda tüm ayar seçenekleri otomatik olarak sırayla görüntülenir

Seçenekler için ayrıca bkz. Programa genel bakış

VarioPerfect*

SpeedPerfect - Standart - EcoPerfect

SpeedPerfect: Standart programa benzer yıkama etkisiyle daha kısa sürede yıkama için. Maksimum dolum miktarı → Programa genel bakış, Sayfa 7.

EcoPerfect: Enerjiden tasarruf etmek için standart programla karşılaştırılabilir yıkama etkisi.

Program sonu*

Program seçildiğinde, programın sonuna kadarki zaman gösterilir. Birer saatlik adımlar şeklinde, maksimum 24 saat ayarlanabilir. **Değiştir** =/+ tuşlarına istediğiniz saat süresi gösterilinceye kadar basınız (h=Saat). Program başladıktan sonra ayarlama olanağı yoktur.

Ön yıkama

kapalı - açık

Çok kirli çamaşırlar için kullanılır. Ön yıkama maksimum 30 °C'de yapılır.

Kolay ütüleme

Kapalı - Açık

Çamaşırların gevşetilmesini takiben özel sıkma işlemi. Düşük sıkma devir sayısında hassas son sıkma. Çamaşırlarda kalan nem miktarı biraz daha fazladır.

Sinyal*

Uyarı sinyallerinin ses şiddetini seçiniz. Kapalı - Sessiz - Orta - Sesli - Çok sesli

Tuş sinyali*

Tuş sinyalinin ses şiddetini seçiniz. Kapalı - Sessiz - Orta - Sesli - Çok sesli

Lisan*

Göstergeler metinlerinin lisanını seçiniz.

Hassas Durulama

kapalı - açık

Su seviyesi daha yüksek. Çamaşırlar daha hassas ve korunarak yıkanır.

Sıkma iptal

Kapalı - Açık

Son durulamadan sonra, çamaşırlar su içinde kalır.

İlave durulama*

maks. +3 kez durulama

Ek durulama. Daha uzun program süresi. Uygulama önerisi: çok hassas ciiltler için veya/ve çok yumuşak suyu olan bölgelerde.

Leke seçimi*

Zor lekelerin otomatik işlenmesi → Sayfa 6.

Göstergeler sembolleri

Çocuk emniyeti/

Cihaz kilidi

kapalı - açık

Çamaşır makinesi ayarlanan fonksiyonların istenmeden değiştirilmesine karşı emniyete alınabilir.

Etkinleştirme: 5 saniye boyunca **Menü** tuşuna basılmalıdır. sembolü yanar.

Devre dışı bırakma: 5 saniye boyunca **Menü** tuşuna basılmalıdır.

- Makine çalıştırdıktan sonra program seçme düğmesinin ayan değiştirilirse: sembolü yanıp söner. Önce program seçme düğmesi çıkış programına geri alınmalı, ardından devre dışı bırakılmalıdır.

- Çocuk emniyeti bir sonraki program startına başlangıcına kadar aktif kalabilir, hatta makine kapandıktan sonra da (en son çalışan programın adı göstergeler alanında görüntülenir).

Program başlamadan önce çocuk emniyeti devre dışı bırakılmalı ve gerektiğinde program başlangıcından sonra tekrar aktifleştirilmelidir.

Köpük tespiti

Çamaşır makinesinde çok fazla köpük var. Köpük kontrol sistemi aktif - Köpük azaltan özel program akışı.

Kişisel ayarlar

İstenilen program

Hafıza 1 ve **Hafıza 2** adı altında kaydedilen program ve tüm ayarlar sürekli olarak kayıtlı kalır:

- Program seçme düğmesini **Hafıza 1** veya **Hafıza 2** konumuna getiriniz.
- =/+ tuşlarıyla istediğiniz programı seçiniz.
- </> tuşları ile istediğiniz seçeneği seçiniz, gerekirse =/+ tuşları ile ayarı değiştiriniz.
- °C ↓ ↑ (Sıcaklık) ve ↓ ↑ (Sıkma) tuşları ile istediğiniz ayarları seçiniz.
- **Başlat**/Duraklat tuşuna basınız.

Leke seçimi



Her leke türü için en doğru temizleme yöntemi

Lekelerin kurumasını beklemeyiniz. Katı artıkları, lekeyi temizlemeden önce gideriniz. Yıkayacağınız çamaşırları her zaman yaptığınız gibi toplayınız ve çamaşır makinesine doldurunuz. Tek bir leke türü seçiniz (kombinasyon mümkün değildir).

Toplam 16 leke türü arasından seçim yapabilirsiniz. Çamaşır makinesi yıkama ısısını, tamburun hareketlerini ve çamaşırları yumuşatma sürelerini özellikle seçmiş olduğunuz leke türüne göre ayarlar. Sıcak veya soğuk su, çamaşırların hafifçe veya yoğun hareket ettirilmesi (tamburun yeni yapısı sayesinde mümkün) ve çamaşırların uzun veya kısa bir sürede yumuşatılması sayesinde, yıkama programının her leke türüne göre farklı çalışmasını sağlar.

➤ **Menü** tuşu ile leke seçimini yapınız; **Değiştir** =/+ tuşları ile lekeyi seçiniz.

Lekeler

Çamur

Çay lekesi

Çikolata

Çilek

Çimen lekesi

Çorap kiri

Domates lekesi

Kahve lekesi

Kan lekesi

Kozmetik leke

Mama lekesi

Portakal

Şarap lekesi

Ter lekesi

Yağ lekesi

Yumurta lekesi

Leke temizleme işleminin detayları - 2 örnek

Yumurta lekesi

İlik su içinde yumuşatma ve ardından, daha yüksek su seviyesi ile çalışan yıkama işleminin ve lekeye sebep olan partiküllerin temizlenmesi amacıyla ek yıkama ve durulama periyotlarının uygulanması için seçilmiş yıkama programı çalışmaya başlar

Kan lekesi

Kan lekesi önce soğuk suda "çözülür" ve ardından, seçilmiş olan program çalışmaya başlar.

Diğer lekeler için yoğun çalışmalarımız sayesinde benzer çözümler geliştirdik.

İlave et

Programı başlattıktan sonra çamaşırlar ilave etmek istiyorsanız **Başlat**/Duraklat tuşuna basınız. Makine, ilave etme işleminin mümkün olup olmadığını kontrol etmektedir. Göstergeler alanındaki uyarılara dikkat ediniz!

i

Yüksek su seviyesinde ve/veya sıcaklıkta veya tambur döndüğü sürece çamaşır doldurma kapağı güvenlik sebeplerinden dolayı kilitli kalır.

Programı devam ettirmek için **Başlat**/Duraklat tuşuna basınız.

Programa genel bakış →

Sayfa 8'deki tüketim değerlerine ve sayfa 9'daki uyarılara dikkat ediniz!



Çamaşır türü

°C
(-- = soğuk)

Opsiyonlar; Uyarılar

Programlar	°C (-- = soğuk)	Maksimum	Çamaşır türü	Opsiyonlar; Uyarılar
Beyazlar/ Renkiler	-- ... 90 °C	8 kg/ 5 kg*	Dayanıklı sağlam kumaşlar, pamuk veya ketenden oluşan kaynatılabilen kumaşlar	SpeedPerfect *, EcoPerfect , On yıkama , Kolay ütüleme Hassas Durulama , lave durulama , Leke seçimi , Sıkma iptal
Sensitiive	-- ... 60 °C		Pamuklu veya keten, dayanıklı tekstiller	SpeedPerfect , EcoPerfect , On yıkama , Kolay ütüleme Hassas Durulama , lave durulama , Leke seçimi , Sıkma iptal Sıkma iptal; çok hassas ciliter için, seçilen sıcaklıkta daha uzun yıkama, daha yüksek su seviyesi, ek durulama
Sentetikler	-- ... 60 °C		Bakımı kolay pamuktan, ketenden, sentetik veya karışık malzemeden oluşan kumaşlar	SpeedPerfect , EcoPerfect , On yıkama , Kolay ütüleme Hassas Durulama , lave durulama , Leke seçimi , Sıkma iptal
Mix	-- ... 40 °C	3,5 kg	Pamuklu tekstil ve bakımı kolay kumaşlar	SpeedPerfect , EcoPerfect , On yıkama , Kolay ütüleme Hassas Durulama , lave durulama , Leke seçimi , Sıkma iptal farklı çamaşır türleri birlikte yıkanabilir
Gömlek/Bluz	-- ... 60 °C		Ütülenmesi gerekmeyen pamuktan, ketenden, sentetik veya karışık malzemeden oluşan gömlekler.	SpeedPerfect , EcoPerfect , On yıkama , Kolay ütüleme Hassas Durulama , lave durulama , Leke seçimi , Sıkma iptal sadece ön sıkma, çamaşırdan su damlayacak, ıslak asılacak dercede
Hassas/ipek	-- ... 40 °C		Yıkabilir hassas kumaşlar için kullanılır; örneğin ipek, saten, sentetik veya karışık malzemeli kumaşlar (örn. Perde)	SpeedPerfect , EcoPerfect , On yıkama , Kolay ütüleme Hassas Durulama , lave durulama , Leke seçimi , Sıkma iptal sadece durulama işlemi aralıksız olarak
Yünüler	-- ... 40 °C	2 kg	Elde veya makinede yıkanabilen, yün veya yün içeren malzemeden kumaşlar	Sıkma iptal Özellikle çekme ihtimalinden sakındığınız kıyafetler için uzun süreli aralıklarla çalışın (deterjanlı su içindeki kumaşa zarar vermeden) yıkama programı
Süper-Kısa 15'	-- ... 40 °C		Bakımı kolay pamuktan, ketenden, sentetik veya karışık malzemeden oluşan kumaşlar	Sıkma iptal Az kirli çamaşırlar için geçerli, yaklaşık 15 dakikalık kısa program
Sport/Fitness	-- ... 40 °C		Mikro lifli tekstiller	SpeedPerfect , EcoPerfect , On yıkama , Kolay ütüleme Hassas Durulama , lave durulama , Leke seçimi , Sıkma iptal
Ek programlar				Durulama, Sıkma, Boşaltma, Hassas sıkma

* **SpeedPerfect** seçeneğinde azaltılmış yükleme

Kısa program olarak maksimum **sıkma devir sayısı Mix 40°C optimum uygundur.**

Ön yıkamasız programlar - Deterjan **II** bölmesine doldurunuz, ön yıkamalı programlar - Deterjanı **I** ve **II** arasında paylaştırmız.

0311 / 9000633764



WAS28764TR

Robert Bosch Hausgeräte GmbH
Carl-Wery-Str. 34
81739 München / Deutschland



Güvenlik talimatları

- Kullanma kılavuzunu, kurulum kılavuzunu ve çamaşır makinesi ile verilmiş tüm bilgileri okuyunuz ve uygulayınız.
- Belgeleri daha sonra kullanmak üzere saklayınız.

Elektrik çarpma tehlikesi

- Elektrik fişini kablodan değil, sadece fişten çekiniz!
- Elektrik fişini sadece kuru ellerle takınız/çekiniz.

Ölüm tehlikesi

Kullanılmış cihazlar:

- Elektrik fişini prizden çıkarınız.
- Elektrik hattını kesip fişi çıkartınız.
- Çamaşır doldurma kapağının kilidini saklayınız. Böylelikle çocuklar kendilerini cihaza kilitleyip ölüm tehlikesine maruz kalmazlar.

Boğulma tehlikesi

- Ambalajları, folyoları ve ambalaj parçalarını çocuklardan uzak tutunuz.

Zehirlenme tehlikesi

- Deterjan ve bakım malzemelerini çocukların erişemeyeceği yerlerde muhafaza ediniz.

Patlama tehlikesi

- Çözücü maddeler içeren temizleme maddeleri (örn. leke çıkarıcılar / temizlik benzini) ile işlenmiş çamaşır, cihaza doldurulduktan sonra patlamaya sebep olabilir.
- Çamaşır önce iyice elde durulayınız.

Yaralanma tehlikesi

- Çamaşır doldurma kapağı çok sıcak olabilir.
- Sıcak deterjanlı su boşaltılırken dikkatli olunuz.
- Çamaşır makinesinin üzerine çıkmayınız.
- Açık olan çamaşır doldurma kapağının üzerine dayanmayınız.
- Eğer tambur hala dönüyorsa elinizi içine sokmayınız.

Tüketim değerleri

Program	Seçenek	Dolum miktarı	Akım***	Su***	Program süresi***
Beyazlar/Renkli 30 °C**		8 kg	0,35 kWh	57 l	2:06 h
Beyazlar/Renkli 40 °C**		8 kg	0,97 kWh	57 l	2:16 h
Beyazlar/Renkli 60 °C**		8 kg	1,36 kWh	57 l	2:26 h
Beyazlar/Renkli 60 °C	EcoPerfect	8 kg	0,75 kWh	56 l	3:35 h
Beyazlar/Renkli 90 °C		8 kg	2,34 kWh	68 l	2:16 h
Mix 40 °C**		3,5 kg	0,47 kWh	37 l	0:53 h
Sentetikler 40 °C**		3,5 kg	0,55 kWh	41 l	1:35 h
Hassas/İpek -- (soğuk)		2 kg	0,04 kWh	35 l	0:41 h
Hassas/İpek 30 °C		2 kg	0,14 kWh	35 l	0:41 h
Yünlüler -- (soğuk)		2 kg	0,06 kWh	40 l	0:40 h
Yünlüler 30 °C		2 kg	0,16 kWh	40 l	0:40 h

* Enerji etiketleme ve kontrol için program ayarı 92/75/EWG direktifine uygun.

** Kontrol için program ayarı geçerli EN60456'ya uygun.

Karşılaştırmalı kontroller için uyarı: Kontrol programlarını test etmek için belirtilen dolun miktarını maksimum sıkma devir sayısı ile yıkayınız.

Renkiler için **kısa program** olarak maksimum sıkma devir sayılı **Mix 40 °C** programını seçiniz.

*** Su basıncına, sertliğine, giriş sıcaklığına, oda sıcaklığına, çamaşır türüne, miktarına, kirlilik derecesine, kullanılan deterjana, şebeke gerilimindeki oynamalara ve seçilmiş ek fonksiyonlara bağlı olarak, gerçek değerler burada bildirilen değerlerden farklı olabilir.



Önemli uyarılar



İlk kez çamaşır yıkamadan önce

Makineye çamaşır koymayınız! Su musluğunu açınız. Bölme II haznesini doldurunuz:

- yakl. **1 litre** su
 - deterjan (hafif kirler için üretici bilgilerinde verilen ve suyun sertlik derecesine uygun miktarda)
- Program seçme düğmesini **Sentetikler 60 °C** konumuna getiriniz ve **Başlat/Duraklat** seçiniz. Program sonunda program seçme düğmesini **İptal** konumuna getiriniz.



Çamaşırlarınıza ve makinenize özen gösteriniz

- Tüm deterjanları dozajlarken mutlaka üretici bilgilerine dikkat ediniz.
- Cepleri boşaltınız.
- Metal parçalara dikkat ediniz (ataç vs.).
- Hassas çamaşırları çamaşır filesi/torbasi içinde yıkayınız (çoraplar, perde, balenli sutyenler).
- Fermuarları kapatınız, yorgan yastık kılıflarının düğmelerini ilikleyiniz.
- Ceplerde ve kıvrık kısımlarda kalan kumları fırçalayıp temizleyiniz.
- Perde kancalarını çıkarınız veya çamaşır filesi/torbasi içine koyup yıkayınız.



Çamaşırların yerleştirilmesi

- Optimal sıkma için büyük **ve** küçük çamaşırları birlikte doldurunuz.
- Tekli parçalar büyük dengesizliklere yol açabilir.
- Çamaşırları, çamaşır doldurma kapağı ile lastikli kısım arasına sıkıştırmayınız.



Yumuşatma

Aynı renkte çamaşırlar doldurunuz.

- Yumuşatma maddesini/Deterjanı üretici bilgilerine göre **II** bölümüne doldurunuz.
- Program seçme düğmesini **Beyazlar/Renkli 30 °C** konumuna getiriniz ve **Başlat/Duraklat** seçiniz.
- Yakl. 10 dakika sonra programı durdurmak için **Başlat/Duraklat** seçiniz.
- İstedığınız yumuşatma süresinden sonra programa devam edilecekse, yeniden **Başlat/Duraklat** fonksiyonunu seçiniz veya programı değiştiriniz.



Kolalama

Çamaşırlara yumuşatıcı uygulanmamış olmalıdır.

Bütün yıkama programlarında sıvı kola ile kolalama mümkündür. Kolayı üretici bilgilerine göre yumuşatıcı bölümüne (gerekirse önce temizleyiniz) doldurunuz.



Boyamak / Boyasını çıkarmak

Boyamak sadece ev temizliği ölçülerinde. Tuz paslanmaz çeliğe tesir edebilir! Boya maddesi üreticisinin bilgilerini dikkate alınız! Çamaşırların boyasını çamaşır makinesinde **çıkarmayınız!**



Çamaşır miktarı göstergesi

Çamaşır miktarı sensörü çamaşır makinesindeki yükü algılar. Çamaşırlar tartılmaz!



Önerilen dozaj

Seçilen programa ve saptanan çamaşır miktarına bağlı olan dozaj göstergesi % olarak gösterilir. % bilgisi deterjan üreticisinin tavsiyesine bağlı olarak verilir.



Miktar otomatığı

Miktar otomatığı çamaşır miktarı göstergesinden bağımsız olarak diğer sensörleri kullanarak tüm programlarda su ve enerji tüketimini kumaş türüne ve çamaşır miktarına göre ayarlar.

Sıvı deterjan için ek parça modele göre

Dozaj için sıvı deterjanın ek parçasını yerleştiriniz:

- Deterjan çekmecesini tamamen dışarı çıkartınız → Sayfa 10.
- Ek parçayı öne doğru itiniz.

Ek parçayı şuralarda kullanmayınız (yukarı doğru çekiniz):

- jel kıvamlı deterjanlarda ve çamaşır tozunda,
- **Ön yıkama** ve **Program sonu** seçeneğine sahip programlarda.



Bakım



- **Elektrik çarpma tehlikesi!** Elektrik fişini prizden çıkarınız!
- **Patlama tehlikesi!** Çözücü madde kullanmayınız!

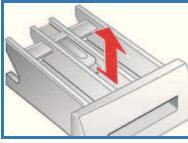
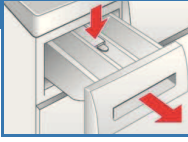
Makine gövdesi, kumanda alanı

- Deterjan artıklarını hemen temizleyiniz.
- Yumuşak, nemli bez ile siliniz.
- Su püskürterek yıkamak yasaktır.

Deterjan çekmecesini temizlenmelidir ...

... eğer deterjan veya yumuşatıcı artıkları varsa.

1. Dışarı çekiniz, ek parçayı aşağı bastırınız, çekmeceyi tamamen dışarı çekiniz.
2. Ek parçayı çıkarınız: Parmaklarınızla parçayı alttan yukarıya doğru bastırınız.
3. Deterjan alınan kabi ve parçayı su ve fırça ile temizleyiniz ve kurulayınız.
4. Parçayı takınız ve yerine oturtunuz (silindiri kılavuz pimin üzerine geçiriniz).
5. Deterjan çekmecesini içeri itiniz.



Kalan suyun kuruması için deterjan çekmecesini açık bırakınız.

Yıkama tamburu

Klorsuz temizleme maddesi kullanınız, çelik tel kullanmayınız.

Kireç giderme

Makinede çamaşır yok!

Deterjan dozu doğru olursa, gerekmez. Ama kireç giderme maddesinin üretici bilgilerine göre işlem yapınız. Uygun kireç sökücü aşağıdaki internet sayfasından veya Müşteri Hizmetleri'nden (Sayfa 13) sipariş edilebilir.

Gösterge alanındaki bilgiler Modeler göre

Cihaz kapağı açık mı?	Çamaşır doldurma kapağını doğru kapatınız; çamaşır sıkışabilir.
Su musluğu kapalı mı?	Su musluğunu tamamen açınız, su giriş hortumu katlanmış / sıkışmış; Süzgecin temizlenmesi → Sayfa 11, su basıncı çok düşük.
Pompa tıkalı?	Pis su pompası tıkanmış; Pis su pompasının temizlenmesi → Sayfa 11. Atık su çıkış hortumu / atık su borusu tıkanmış; Sifon borusundaki atık su hortumunun temizlenmesi → Sayfa 11.
Bekletme ilave edilemez; Su seviyesi çok yüksek veya ısı ayarı çok yüksek	Çamaşır ilave etmek mümkün değildir. Programı devam ettirmek için Başlat/Duraklat fonksiyonunu seçiniz.
F: 23	Esas tekne içinde su var, cihaz sızdırıyor. Yetkili servisi çağırınız!
F: 34	Çamaşır doldurma kapağı kilitlemiyor. Çamaşır doldurma kapağını açınız ve "tık" sesi duyulacak şekilde kapatınız; Cihazı kapatıp tekrar açınız; Programı ayarlayınız ve kişisel ayarlamaları yapınız; Programı başlatınız.
Diğer göstergeler	Cihazı kapatınız, 5 saniye bekleyiniz ve tekrar çalıştırınız. Eğer göstergede hata tekrar ederse, Müşteri Hizmetleri'ni arayınız → Sayfa 13.

Tıkanmaya ilişkin uyarılar



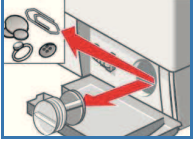
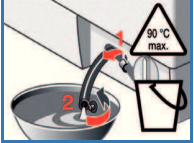
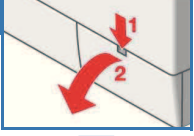
- **Haşlanma tehlikesi!** Deterjanlı suyun soğumasını bekleyiniz! Su musluğunu kapatınız!



Pis su pompası

Program seçme düğmesini **İptal** konumuna getiriniz, elektrik fişini prizden çıkarınız.

1. Servis kapağını açınız ve çıkarınız.
2. Su boşaltma hortumunu askısından çıkarınız. Kapatma tapasını çekip açınız, pis suyu akitip boşaltınız. Kapatma tapasını bastırıp kapatınız.
3. Pompa kapağını dikkatlice sökünüz (kalan su)
4. İç bölmede, pompa kapağının yivlerini ve pompa yatağını temizleyiniz (pis su pompasının çarkı rahatlıkla dönebilirdir).
5. Pompa kapağını tekrar yerleştiriniz ve sıkıp kapatınız. Kol dikey durmalıdır. Su boşaltma hortumunu askısına yerleştiriniz.
6. Servis kapağını takınız ve kapatınız.



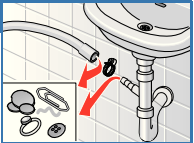
Bir sonraki çamaşır yıkama işleminde deterjanın kullanılmadan çıkış borusuna akmasını önlemek için: 1 litre suyu **İl** bölümüne dökünüz ve **Boşaltma** programını başlatınız.



Sifon borusundaki atık su çıkış hortumu

Program seçme düğmesini **İptal** konumuna getiriniz, elektrik fişini prizden çıkarınız.

1. Hortum kelepçesini çözünüz, atık su çıkış hortumunu dikkatlice çekip çıkarınız (kalan su).
2. Atık su çıkış hortumunu ve sifon borusu bağlantı parçasını temizleyiniz.
3. Atık su çıkış hortumunu tekrar takınız ve bağlantı yerini hortum kelepçesiyle emniyete alınız.



Su girişindeki süzgeçler



Elektrik çarpma tehlikesi

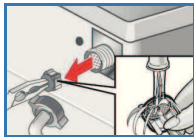
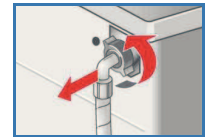
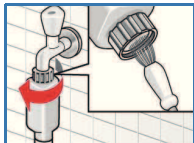
Aqua-Stop güvenlik tertibatını suya sokmayınız (elektrikli valf içermektedir).

Su giriş hortumu içindeki su basıncını gideriniz:

1. Su musluğunu kapatınız!
2. Herhangi bir program seçiniz (Sıkma/Boşaltma fonksiyonları hariç).
3. **Başlat**/Duraklat seçiniz. Programı yakl. 40 saniye çalıştırınız.
4. Program seçme düğmesini **İptal** konumuna getiriniz. Elektrik fişini prizden çıkarınız.

Süzgeci temizleyiniz:

5. Hortumu su musluğundan çıkarınız. Süzgeci küçük fırça ile temizleyiniz. **ve/veya** Standart ve Aqua-Secure modellerinde: Hortumu arka taraftan alınız, süzgeci pense ile çıkarınız ve temizleyiniz.
6. Hortumu bağlayınız ve sızdırmazlığını kontrol ediniz.



Hangi durumda ne yapmalı ...

...Dışarı su akıyor:	- Su çıkış hortumunu doğru sabitleyiniz / değiştiriniz. - Su giriş hortumunu iyi vidalayınız.
...Su almıyor:	- Başlat /Duraklat seçilmemiş mi? - Su musluğu açık değil mi? - Süzgeç tıkanmış olabilir? Süzgecin temizlenmesi → Sayfa 11. - Su giriş hortumu katlanmış veya sıkıştırılmış mı?
...Çamaşır doldurma kapağı açılmıyor:	- Güvenlik fonksiyonu aktif. Program iptal mi? → Sayfa 4. - Suda bekleme (son sıkma yapılmadan) fonksiyonu seçildi mi? → Sayfa 3,4. - Sadece acil açma tertibatı ile açmak mı mümkün? → Sayfa 13.
...Program çalışmaya başlamıyor:	- Başlat /Duraklat veya Program sonu seçildi mi? - Çamaşır doldurma kapağı kapalı mı? - Çocuk emniyeti aktif mi? Devre dışı bırakma → Sayfa 5.
...Deterjanlı su boşaltılmıyor:	- Sıkma iptal (son sıkma yapılmadan) fonksiyonu seçildi mi? → Sayfa 3,4. - Pis su pompasının temizlenmesi → Sayfa 11. - Atık su borusunu ve/veya su çıkış hortumunu temizleyiniz.
...Tambur içinde su görünmüyor:	- Hata yok - Görünen kısmın altında su.
...Sıkma sonucu memnun edici değil. Çamaşır ıslak/çok nemli:	- Hata yok - Dengesiz dağılım kontrol sistemi sıkma işlemi yarıda kesti, dengesiz çamaşır dağılımı. Küçük ve büyük çamaşır ıslaklaştırdı. - Kolay ütüleme seçildi mi? → Sayfa 5. - Çok düşük devir sayısı mı seçildi? → Sayfa 5.
...Program süresi yıkama sırasında değişiyor:	- Hata değil-program akışı ilgili yıkama süreci için optimize ediliyor. Bu gösterge alanındaki program süresinde değişikliklere neden olabilir.
...Birkaç kez sıkma yapılıyor:	- Hata yok - Dengesiz dağılım kontrol sistemi dengeyi sağlıyor.
...Bakım malzemesi bölmesinde kalan su:	- Hata yok - Bakım malzemesinin etkisi bundan etkilenmez. - Gerekirse ek parçanın temizlenmesi → Sayfa 10.
...Çamaşır makinesinde koku oluşumu:	- Makineye çamaşır koymadan Beyazlar/Renkli 90 °C programını uygulayınız. Bunun için uygun çamaşır deterjanı kullanınız.
...Durum göstergesi yanıyor. Belki deterjan çekmecesinde dışarı deterjan çıkarsa:	- Çok fazla deterjan mı kullanıldı? 1 yemek kaşığı yumuşatıcı ile ½ litre suyu karıştırınız ve II bölmesine koyunuz (<i>outdoor, spor ve kuş tüyü tekstillerde değil!</i>). - Bir sonraki yıkamada deterjan dozunu azaltınız.
...Sıkma işlemi yoğun gürültü oluşması, titreşim ve makinenin "dolaşımı":	- Cihaz ayakları sabitlenmiş mi? Cihaz ayaklarının emniyete alınması → <i>Kurulum kılavuzu</i> . - Transport emniyet tertibatları sökülmüş mü? Transport emniyet tertibatlarının sökülmesi → <i>Kurulum kılavuzu</i> .
...Sıkma ve boşaltma sırasında sesler oluşuyor:	- Pis su pompasının temizlenmesi → Sayfa 11.
...Gösterge alanı / Gösterge lambaları cihaz çalışırken işlevsiz:	- Elektrik kesintisi? - Sigortalar atmış mı? Sigortaları devreye sokunuz/değiştiriniz. - Enerji tasarruf modu aktif mi? → Sayfa 1. - Arıza yine ortaya çıkarsa yetkili servisi çağırınız.
...Program akışı normalden uzun sürdü:	- Hata yok - Dengesiz dağılım kontrol sistemi denge sağlamak için çamaşır ıslaklaştırdı. - Hata yok - Köpük kontrol sistemi aktif - birden fazla durulama işlemi devreye alınmaktadır.
...Çamaşır ıslaklığının deterjan artıkları:	- Fosfatsız deterjanların bazıları suda erimeyen artıklar içerir. - Durulama seçiniz veya çamaşır ıslaklaştırdıktan sonra fırçalayınız. - Sıvı deterjan kullanınız

Hangi durumda ne yapmalı ...

...ilave etme durumunda Başlat/Duraklat çok hızlı yanıp sönüyor ve bir sinyal duyuluyor:	- Su seviyesi çok yüksek. Çamaşır doldurma kapağı hemen kapatılmalıdır. - Programı devam ettirmek için Başlat /Duraklat fonksiyonunu seçiniz.
Eğer bir arızayı kendiniz gideremezseniz (açma/kapama) veya bir onarım gerekiyorsa:	- Program seçme düğmesini iptal konumuna alınız ve elektrik fişini prizden çıkarınız. - Su vanasını kapatıp müşteri hizmetlerini arayınız → S 13.

Acil açma düzeni örn. elektrik kesintisinde



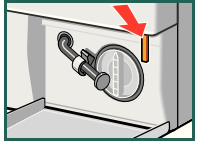
Elektrik beslemesi tekrar sağlandığında program çalışmaya devam eder. Yine de çamaşır ıslaklaştırmak istenirse, acil açma düzeni ile çamaşır doldurma kapağı açılabilir:



Haşlanma tehlikesi!

Deterjanlı su ve çamaşır ıslaklaştırmak için sıcak olabilir. Gerekirse, önce soğumasını bekleyiniz. Eğer tambur hala dönüyorsa elinizi içine sokmayınız. Çamaşır doldurma kapağının camından su görünüyorsa, kapağı açmayınız.

1. Program seçme düğmesini **iptal** konumuna getiriniz ve elektrik fişini prizden çıkarınız.
2. Deterjanlı suyun boşaltılması → Sayfa 11.
3. Acil açma düzenini bir alet ile aşağı çekiniz ve serbest bırakınız. Çamaşır doldurma kapağı ardından açılır.



Müşteri hizmetleri

Arızayı kendiniz giderebiliyorsanız (Hangi durumda ne yapmalı ..., → Sayfa 12, 13) lütfen Müşteri Hizmetleri'ni arayınız. Her zaman uygun bir çözüm bulmaya çalışarak gereksiz yere servis çağırmanızı öneririz.

En yakın Müşteri Hizmetleri'nin iletişim bilgileri burada veya Müşteri Hizmetleri listesinde (modele göre) bulabilirsiniz.

TR 444 6333

Lütfen yetkili servise cihazın ürün numarasını (Ü-Nr.) ve imalat numarasını (İN) veriniz.

E-Nr. _____ FD _____

Ürün numarası

Üretim numarası

Bu bilgileri bulabilirsiniz:
Çamaşır doldurma kapağı içi* / açık servis kapağı*
ve cihazın arka yüzünde.

*Modele göre

Üreticinin yetkinliğine güveniniz. Bize başvurunuz.

Böylece onarım işlemlerinin yetkili servis teknisyenleri tarafından ve orijinal yedek parçalar kullanılarak yapıldığından emin olursunuz.



Çamaşır makinesi



BOSCH

tr Kullanım kılavuzu