

Vaše pračka

Blahopřejeme! Rozhodli jste se pro moderní, vysoce kvalitní domácí spotřebič značky Bosch. Pračka se vyznačuje nízkou spotřebou vody a energie.

U každé pračky, která opouští náš výrobní závod, je pečlivě přezkoušena její funkce a bezchybný stav.

Další informace o našich výrobcích, náhradních dílech, službách a našem příslušenství najdete na našich internetových stránkách www.bosch-home.com nebo kontaktujte naše středisko servisní služby.

Kontaktní údaje nejbližší servisní služby najdete zde, resp. v seznamu servisních služeb (v závislosti na modelu).
- CZ 251.095.546

Ekologická likvidace

Obal ekologicky zlikvidujte. Tento spotřebič je označen v souladu s evropskou směrnicí 2002/96/ES o starých elektrických a elektronických přístrojích (waste electrical and electronic equipment - WEEE). Směrnice platná v zemích EU udává způsob navrácení nebo recyklace starých zařízení.

Obsah

■ Použití k určenému účelu	1
■ Programy	1
■ Nastavení a přizpůsobení programu	3
■ Praní	3/4
■ Po prání	4
■ Individuální nastavení	5/6
■ Důležitá upozornění	6
■ Přehled programů	7
■ Bezpečnostní pokyny	8
■ Hodnoty spotřeby	8
■ Péče	9
■ Pokyny na displeji	9
■ Údržba	10
■ Co dělat, když...?	11

Ochrana životního prostředí/Pokyny pro úsporu
- Využívejte maximální množství prádla pro příslušný program.
- Normálně zašpiněné prádlo perte bez předpírky.
- Prací prostředky dávkujte podle údajů výrobce a tvrdosti vody.
- Pokud budete prádlo následně sušit v sušičce, rychlost odstředování zvolte podle návodu výrobce sušičky.

Použití k určenému účelu

- výhradně k použití v domácnosti,
- k prání textilií vhodných pro prání v pračce a vlny určené pro ruční prání v pracím roztoku,
- k provozu pouze se studenou nebo se studenou a teplou (max. 60 °C) pitnou vodou (v závislosti na modelu) a běžnými pracími a ošetrovacími prostředky, které jsou vhodné pro použití v pračkách.

- ! Dodržujte bezpečnostní pokyny uvedené na strana 8!
- Nenechávejte děti bez dozoru v blízkosti pračky.
- Pračku nesmí spouštět děti a neinstruované osoby.
- Domácí zvířata udržujte v dostatečné vzdálenosti od pračky.

Pračku uveďte do provozu až po přečtení tohoto návodu a samostatného návodu k instalaci!

Příprava

! Odborná instalace se provádí podle samostatného návodu k instalaci.

Zkontrolujte pračku

- Nikdy nepoužívejte poškozenou pračku!
- Kontaktujte servisní službu!

Zapojte síťovou zástrčku

- ! Pouze suchýma rukama! Síťový kabel uchopte za zástrčku!

Otevřete vodovodní kohoutek

Vložka pro tekuté prací prostředky (v závislosti na modulu) → strana 6

Komora II: prací prostředek pro hlavní prání, změkčovací prostředek, bělicí prostředek, sůl na skvrny

Komora I: prací prostředek pro předpírku

Před práním

Třídění a vložení prádla

Řiďte se pokyny pro ošetřování prádla od výrobce! Podle údajů na visačkách. Prádlo roztrďte podle druhu, zašpinění a teploty. Nepřekračujte přípustné plnicí množství → strana 7.

Dodržujte Důležitá upozornění! → strana 6
Vkládejte malé a velké kusy prádla.

Naplnění pracího a ošetrovacího prostředku
Dávkujte podle: množství prádla, zašpinění, tvrdosti vody (informujte se u své vodárny) a údajů výrobce.

U modelů bez vložky pro tekuté prací prostředky: Tekuté prací prostředky naplňte do příslušné dávkovací nádoby a vložte do bubny.

i Husté aviváže a škroby zředte vodou. Zabráňte tak ucpání.

****Pokud na displeji svítí \mathcal{L} , je aktivní dětská pojistka → deaktivujte ji, strana 5.**

Přidavné funkce a tlačítka volby → Individuální nastavení, strana 5.

Všechna tlačítka jsou citlivá, stačí lehký dotek! Při delším dotyku tlačítka (doba skončení) se automaticky spustí průběh možností nastavení.

Volič programů pro zapnutí a vypnutí pračky a pro volbu programu. Lze otáčet v obou směrech.

Praní

Náсыпка na prací prostředky s komorami I, II, ☞

Buben

Ovládací panel

Dvířka

Krytka pro údržbu

Vyjmutí prádla

Otevřete dvířka a vyjměte prádlo. Pokud je aktivní Spülstop (bez závěrečného odstředování): Nastavte volič programů na **Abpumpen (odčerpání)** nebo zvolte rychlost odstředování. Stiskněte **Start/Nachlegen (start/doplnění)**.

- Odstraňte eventuelní cizí tělesa - nebezpečí vzniku rzi.
- Dvířka a náсыпка nechte otevřená, aby mohla vyschnout zbytková voda.

Zavřete vodovodní kohoutek

U modelů s Aqua-Stop není nutné → upozornění v návodu k instalaci.

Vypnutí

Volič programů nastavte na **Aus (vyp.)**.

Konec programu, když...

...zhasne tlačítko Start/Nachlegen (start/doplnění) a na displeji se zobrazí \mathcal{L} .
Upozornění: Pokud je osvětlení displeje vypnuté, stiskněte libovolné tlačítko → Energeticky úsporný režim, strana 5.

Přerušení programu

U programů s vysokou teplotou:
- Nechte prádlo vychladnout: Stiskněte **Spülen/Schleudern (máchní/odstředování)**.
- Stiskněte **Start/Nachlegen (start/doplnění)**.
U programů s nízkou teplotou:
- Zvolte program **Spülen/Schleudern (máchní/odstředování)** (deaktivujte tlačítko **Spülen plus (přidavné máchní)**) nebo **Abpumpen (odčerpání)**.
- Stiskněte **Start/Nachlegen (start/doplnění)**.

Změna programu, když...

...jste nedopatřením zvolili nesprávný program:
- Zvolte program znovu.
- Stiskněte tlačítko **Start/Nachlegen (start/doplnění)**. Nový program začne od začátku.

Doplnění prádla, když... → strana 5

...jste stiskli **Start/Nachlegen (start/doplnění)** a na displeji svítí $\mathcal{Y}E5$. Pokud svítí $\mathcal{N}B$, nelze dvířka otevřít. Stiskněte tlačítko **Start/Nachlegen (start/doplnění)**.

Individuální nastavení

Tlačítko volby (doba skončení)

Při zvolení programu se zobrazí příslušná délka programu. Start programu můžete před jeho spuštěním odložit. Doba skončení lze nastavit v hodinových krocích, max. 24 h. Stiskněte tlačítko (doba skončení) tolikrát, dokud se nezobrazí požadovaný počet hodin (h = hodina). Stiskněte **Start/Nachlegen (start/doplnění)**. Po spuštění programu již nelze nastavit.

Rychlost odstředování v ot/min/ Spülstop (bez závěrečného odstředování)

Zobrazenou rychlost odstředování můžete změnit nebo můžete zvolit **Spülstop** (stop máchní = bez závěrečného odstředování, prádlo zůstane po posledním máchní ležet ve vodě, displej --). Maximální zvolitelná rychlost odstředování závisí na modulu a nastaveném programu.

Přidavné funkce → Přehled program, strana 7

SpeedPerfect $\mathcal{E}D$ Pro prání po kratší dobu se srovnatelnou účinností prání jako u standardního programu. Maximální plnicí množství → Přehled programů, strana 7.

EcoPerfect \mathcal{E} Pro úsporu energie se srovnatelnou účinností prání jako u standardního programu.

Bügelleicht (snadné žehlení) Speciální průběh odstředování s následovným načechrávaním. Setrné závěrečné odstředování - mírně zvýšená zbývající vlhkost prádla.

Spülen plus (přidavné máchní) Přidávný máchací proces. Pro oblasti s velmi měkkou vodou nebo pro zlepšení výsledku máchní.

Dětská pojistka

\mathcal{L} na displeji Zajištění pračky proti neúmyslné změně nastavených funkcí.

Aktivace: po spuštění programu držte cca 5 s stisknuté tlačítko **Start/Nachlegen (start/doplnění)**. Na displeji se zobrazí po dobu cca 5 sekund \mathcal{L} , poté se zobrazí opět doba skončení.

Deaktivace: držte cca 5 s stisknuté tlačítko **Start/Nachlegen (start/doplnění)**.
Upozornění: Pokud je při aktivované dětské pojistce stisknuto nějaké tlačítko, svítí cca 5 s \mathcal{L} , poté se zobrazí opět doba skončení.
 \mathcal{L} svítí trvale, pokud při aktivní dětské pojistce dojde k přenastavení voliče programů.

Doplnění prádla

$\mathcal{Y}E5$ na displeji Pokud chcete po spuštění programu doplnit ještě další kusy prádla, stiskněte tlačítko **Start/Nachlegen (start/doplnění)**. Spotřebič zkontroluje, zda ještě lze doplnit prádlo.

Svítí $\mathcal{Y}E5$: Doplnění je možné. Bliká $\mathcal{N}B$: Počkejte, dokud nebude svítit $\mathcal{Y}E5$.

Upozornění: Dvířka otevřete teprve tehdy, když svítí $\mathcal{Y}E5$.
 $\mathcal{N}B$: Nelze doplnit prádlo.

Upozornění: Při velkém množství vody, vysoké teplotě nebo během odstředování jsou dvířka z bezpečnostních důvodů zablokovaná.

Pro pokračování programu stiskněte tlačítko **Start/Nachlegen (start/doplnění)**.

Úsporný režim

Osvětlení displeje zhasne po několika minutách, bliká **Start/Nachlegen (start/doplnění)**. Pro aktivaci osvětlení stiskněte libovolné tlačítko.

Start/Nachlegen (start/doplnění)

Pro spuštění programu nebo doplnění prádla a pro aktivaci/deaktivaci dětské pojistky.

Individuální nastavení

Signál

1. Aktivujte režim nastavení hlasitosti signálu
Nastavte na • 1 krok doprava Zvolte a držte + 1 krok, uvolněte

2. Nastavte hlasitost pro...
Nastavte hlasitost* 1 krok doprava Nastavte hlasitost* Nastavte na • * Prip. stiskněte vícekrát

Signály tlačítek
Nastavte hlasitost* 1 krok doprava Nastavte hlasitost* Nastavte na •

Upozorňující signály
Nastavte hlasitost* Nastavte hlasitost* Nastavte na •

Důležitá upozornění

Seřete prádlo i pračku

- Při dávkování všech pracích / pomocných a čistících prostředků dbejte bezpodmínečně pokynů výrobce.
- Vyprázdněte kapsy.
- Pozor na kovové předměty (kancelářské sponky atd.).
- Choulostivé prádlo perte v síťce/sáčku (punčochy, záclony, podprsenky s ramínky).
- Zavřete zipy, zapněte knoflíky na povlečení.
- Kartáčkem odstraňte písek z kapes a záhybů.
- Záclonové žabky odstraňte nebo je zavažte do sítky či sáčku.

Různé silně zašpiněné prádlo

- lehce Nové prádlo perte zvlášť.
- Bez předpírky. Prip. zvolte přidavnou funkci **speedPerfect $\mathcal{E}D$** .
- silně Vložte menší množství prádla. Zvolte program s předpírkou.

Namáčení

Vložte pouze prádlo stejné barvy.
Do komory II naplňte namáčecí prostředek/prací prostředek podle pokynů výrobce. Volič programů nastavte na **Baumwolle (bavlna) 30 °C** a stiskněte **Start/Nachlegen (start/doplnění)**. Cca po 10 minutách stiskněte **Start/Nachlegen (start/doplnění)**. Po uplynutí požadované doby namáčení znovu stiskněte **Start/Nachlegen (start/doplnění)**, pokud se má v programu pokračovat, nebo program změňte.

Škrobení

Prádlo by nemělo být ošetřené aviváží.
Škrobení lze provádět tekutým škrobem v rámci všech pracích programů. Škrob dávkujte podle údajů výrobce do náсыпка pro aviváž ☞ (prip. ji předem vyčistěte).

Barvení/odbarvování

Barvení lze provádět pouze v rozsahu běžném v domácnosti. Sůl může poškodit uslechlou ocel! Dodržujte pokyny výrobce barvicího prostředku! **Neodbarvujte** prádlo v pračce!

Vložka pro tekuté prací prostředky v závislosti na modelu

Pro dávkování tekutých pracích prostředků použijte vložku:
- Zcela vyjměte náсыпка na prací prostředky → strana 9
- Vložku posuňte dopředu a nechte ji zaschnout.
Vložku nepoužívejte (posuňte ji nahoru): u gelových pracích prostředků, u programů s předpírkou + **Vorwásche (předpírka)** a volbou ukončení programu.

Program	°C	Max.	Druh prádla	Přídatné funkce; upozornění
Baumwolle (bavlna)	20, 30, 40, 60, 90 °C	7 kg/4 kg*	odolné textilie, bavlněné nebo jiné textilie s možností vyvářky	SpeedPerfect EcoPerfect EcoPerfect Spülen plus (přidávané máchání)
+ Vorwäsche (předpíčka)	40 °C	3,5 kg	nemačkávané textilie z bavlny, lnu, syntetických nebo smíšených tkanin	SpeedPerfect EcoPerfect EcoPerfect Spülen plus (přidávané máchání)
Pflegeleicht (nemačkávané prádlo)	30, 40 °C	3,5 kg	textilie z bavlny nebo nemačkávané textilie	SpeedPerfect EcoPerfect EcoPerfect Spülen plus (přidávané máchání); různé druhy prádla lze prát společně
Schnell/Mix (rychlý/mix)	40 °C	3,5 kg	pro chloubovitě prací textilie, např. z hedvábí, saténu, syntetických nebo smíšených tkanin (např. záclony)	SpeedPerfect EcoPerfect EcoPerfect Spülen plus (přidávané máchání); žádné odštěďování
Fein/Seide (jemné/hedvábí)	30 °C	2 kg	textilie z vlny nebo s podílem vlny vhodné pro ruční praní nebo pro praní v pračce	Mimořádně šetrný prací program pro zabránění srážení prádla, delší přestávky během programu (textilie leží v pracovním roztoku)
Wolle (vlna)	kait (studená), 30 °C	3,5 kg	nemačkávané textilie z bavlny, lnu, syntetických nebo smíšených tkanin	Krátký program cca 15 minut, vhodný pro mírně zaspínané prádlo
Extra Kurz 15' (extra krátký) 15'	30 °C	3,5 kg	nemačkávané textilie z bavlny, lnu, syntetických nebo smíšených tkanin	Krátký program cca 15 minut, vhodný pro mírně zaspínané prádlo
Přídatné programy				Spülen/Schleudern (máchání/odštěďování), Abpumpen (odčerpání)

Robert Bosch Hausgeräte GmbH
Carl-Wery Str. 34
81739 Munchov/Německo

WAO28341 / ...

9308 / 9000624458



Redukované naplnění při přídatné funkci EcoPerfect - prací prostředek dle komory II.
Programy bez předpíčky - prací prostředek dle komory II.

Bezpečnostní pokyny

- Přečtěte si tento návod k použití a návod k instalaci a všechny ostatní informace, které byly k pračce přiloženy, a postupujte podle nich.
- Dokumenty uchovejte pro pozdější potřebu.

Nebezpečí úrazu elektrickým proudem!

- Síťovou zástrčku vytahujte ze zásuvky pouze za kryt zástrčky, nikoli za kabel!
- Síťovou zástrčku nikdy nezapojte ani nvypojíte vlhkými rukama.

Ohrožení života!

U spotřebičů, které dosloužily:

- Síťovou zástrčku vytáhněte ze zásuvky.
- Síťový kabel odřízněte a spolu se zástrčkou odstraňte.
- Zničte zámek dvířek. Zabráníte tomu, aby se děti dostaly do ohrožení života.

Nebezpečí udušení!

- Fólie, obaly a jejich části udržujte mimo dosah dětí.

Nebezpečí otravy!

- Prací a ošetřovací prostředky uchovávejte mimo dosah dětí.

Nebezpečí výbuchu!

- Kusy prádla předem ošetřené čistícími prostředky obsahujícími rozpouštědla, např. prostředky na odstraňování skvrn nebo prací benzín, mohou po vložení způsobit výbuch. Kusy prádla před vložením důkladně vymáchejte v ruce.

Nebezpečí úrazu!

- Dvířka mohou být velmi horká.
- Pozor při odčerpávání horkého pracího roztoku.
- Nestoupejte na pračku.
- Neopírejte se o otevřená dvířka.
- Pokud se buben ještě točí, nesahejte do něj.
- Při otvírání násypky na prací prostředky za provozu buďte opatrní.

Hodnoty spotřeby

v závislosti na modelu

Program	Naplnění	Výkon***	Voda***	Délka programu***
Baumwolle 20 °C	7 kg	0,35 kWh	66 l	2 ½ h
Baumwolle 40 °C*	7 kg	1,02 kWh	66 l	2 ¾ h
Baumwolle 60 °C	7 kg	1,24 kWh	66 l	2 ¾ h
Baumwolle 90 °C	7 kg	2,16 kWh	76 l	2 ¾ h
Pflegeleicht 40 °C*	3,5 kg	0,64 kWh	55 l	1 ¾ h
Schnell/Mix 40 °C	3,5 kg	0,54 kWh	47 l	1 h
Fein/Seide 30 °C	2 kg	0,19 kWh	34 l	¾ h
Wolle 30 °C	2 kg	0,17 kWh	39 l	¾ h

* Nastavení programu pro kontrolu podle platné normy EN60456.
Pokyn pro srovnávací testy: Pro vyzkoušení zkušebních programů perte uvedeného množství prádla s maximální rychlostí odštěďování.

Program	Přídatná funkce	Naplnění	Roční spotřeba energie	Roční spotřeba vody
Baumwolle 40/60 °C	EcoPerfect Eco**	7/3,5 kg	174 kWh	8140 l

** Nastavení programu pro kontrolu a opatření energetickým štítkem podle směrnice 2010/30/EU při použití studené vody (15 °C).
*** Hodnoty se liší od uvedených hodnot podle tlaku vody, tvrdosti vody, teploty přiváděné vody, pokojové teploty, druhu, množství a zaspínání prádla, použitého pracího prostředku, kolísání síťového napětí a zvolených přídatných funkcí.

Péče

Nebezpečí úrazu elektrickým proudem! Síťovou zástrčku vytáhněte ze zásuvky.
Nebezpečí výbuchu! Nepoužívejte rozpouštědla.

i Před prvním praním
Nevkládejte do pračky prádlo! Otevřete vodovodní kohoutek. Do komory II naplňte:
- přibližně 2 l vody,
- prací prostředek (dávkování podle údaje výrobce pro mírně zaspínané prádlo a podle stupně tvrdosti vody).
Volič programů nastavte na **Baumwolle (bavlna) 60 °C**, přídatné funkci EcoSpeedPerfect a stiskněte **Start/Nachlegen (start/doplnění)**. Po skončení programu nastavte volič programů na **Aus (vyp.)**.

i Plášť pračky, ovládací panel
- Zbytky prací prostředků ihned odstraňte.
- Otřete měkkým, vlhkým hadrem.
- Čistění proudem vody je zakázáno.

i Čištění násypky na prací prostředky...
... jsou-li v ní zbytky pracího prostředku nebo aviváže.

- Násypku vytáhněte, vložku zatlačte dolů, násypku vyjměte.
- Vyjmutí vložky: Prstem vytlačte vložku zdola nahoru.
- Pro modely s vložkou pro tekuté prací prostředky: Vložku posuňte nahoru a vyjměte ji směrem dozadu.
- Vypačovací miskou a vložky vyčistěte vodou a kartáčkem a vysušte je.
- Nasaďte vložku a nechte ji zaskočit (váleček nasaďte na vodící čep).
- Násypku na prací prostředky zasuňte zpět.

i Násypku nechte otevřenou, aby mohla vyschnout zbytková voda.

i Buben
Dvířka nechte otevřená, aby buben vyschnul.
Rezavé skvrny - použijte čistící prostředek bez chlóru, nepoužívejte ocelovou vlnu.

i Odstraňování vodního kamene Nevkládejte do pračky prádlo!
Při správném dávkování pracího prostředku není nutné. Odstraňování vodního kamene provádějte podle údajů výrobce prostředku na odstraňování vodního kamene. Vhodné prostředky na odstraňování vodního kamene lze obdržet na našich internetových stránkách nebo u servisní služby → návod k instalaci.

i Nouzové odblokování, např. při výpadku elektrického proudu
Jakmile se obnoví přívod proudu, program poběží dále. Pokud byste chtěli přesto prádlo vyjmout, lze dvířka otevřít následujícím způsobem:

Nebezpečí opaření!
Prací roztok a prádlo mohou být horké. Prip. je nejprve nechte vychladnout.
Pokud se buben ještě točí, nesahejte do něj.
Dvířka neotvírejte, pokud je za sklem vidět voda.

- Volič programů nastavte na **Aus (vyp.)** a vytáhněte síťovou zástrčku ze zásuvky.
- Vypusťte prací roztok → strana 10.
- Pomocí nářadí vytáhněte nouzové odblokování dolů a uvolněte ho. Pak lze dvířka otevřít.

Upozornění na displeji

v závislosti na modelu

E: 15 Uzavřete správně dvířka; příp. může být přiskřípnuté prádlo.

E: 17, E: 29 Úplně otevřete vodovodní kohoutek (studená voda), zalomená/přiskřípnutá přívodní hadice; vyčistěte sítko → strana 10, příliš nízký tlak vody.

E: 18 - Upané čerpadlo; vyčistěte ho → strana 10.
- Upaná odtoková hadice/odtoková trubka; vyčistěte odtokovou hadici u sifonu → strana 10.
- Vznik velkého množství pěny → strana 11, bílý ukazatel stavu **waschen** (praní).

E: 23 Voda v záchytné vaně na dně, netěsnost spotřebiče. Zavolejte servisní službu!

R: 10 - Úplně otevřete přívod vody (studená voda).
- Zalomená nebo přiskřípnutá přívodní hadice.
- Příliš nízký tlak vody. Vyčistěte sítko → strana 10.
- Není připojená hadice pro přívod teplé vody, do spotřebiče se bude napouštět jen studená voda. Upozornění ignorujte, pouze při prvním praní!

CL Dětská pojistka aktivována: deaktivace → strana 5.

Údržba

Čerpadlo
Volič programů nastavte na **Aus (vyp.)** a vytáhněte síťovou zástrčku ze zásuvky.

- Krytku pro údržbu otevřete pomocí šroubováku nebo vložky pro tekuté prací prostředky (v závislosti na modelu) a sejměte ji.
- Vyklopte žlábek pro odtok vody a umístěte pod něj nádobu o dostatečné velikosti.
- Pro modely s výpustnou hadicí:** Výpustnou hadici vyjměte z držáku a vytáhněte z krytu. Vytáhněte uzavírací krytku, nechte všechny prací roztoky vyteč do nádoby. Nasaďte uzavírací krytku a výpustnou hadici nasaďte do držáku.

3* Pro modely bez výpustné hadice: Opatrně odšroubujte krytku čerpadla otočením přibližně o 180° tak, aby začala vytékat voda. Pokud je nádoba plná, krytku čerpadla zašroubujte a nádobu vyprázdněte. Kroky opakujte, dokud nevyteče veškerý prací roztok.

- Opatrně odšroubujte krytku čerpadla (zbytková voda).
- Vyčistěte vnitřní prostor, závit krytku čerpadla a těleso čerpadla (oběžné kolo čerpadla musí mít možnost otáčet se).
- Krytku čerpadla nasaďte zpět a zašroubujte.
- Zaklopte žlábek pro odtok vody.
- Nasaďte a zavřete krytku pro údržbu.

Abyste zabránili tomu, aby při příštím praní odtelk nevyužitý prací prostředek:
Do komory **II** nalijte 2 l vody a spusťte program **Abpumpen (odčerpání)**.

Odtoková hadice u sifonu
Volič programů nastavte na **Aus (vyp.)** a vytáhněte síťovou zástrčku ze zásuvky.

- Povolte hadicovou objímku, opatrně vytáhněte odtokovou hadici (zbytková voda).
- Vyčistěte odtokovou hadici a hrdlo sifonu.
- Znovu nasaďte odtokovou hadici a místo připojení zajistěte hadicovou objímku.

Sítka v přívodu vody
Nebezpečí úrazu elektrickým proudem! Bezpečnostní zařízení Aqua-Stop neponěžte do vody (jeho součástí je elektrický ventil).

Odtlakování vody v přívodní hadici:

- Zavřete vodovodní kohoutek.
- Zvolte libovolný program (kromě **Spülen/Schleudern/Abpumpen (máchání/odštěďování/odčerpání)**).
- Stiskněte **Start/Nachlegen (start/doplnění)**. Program nechte běžet cca 40 s.
- Volič programů nastavte na **Aus (vyp.)**. Síťovou zástrčku vytáhněte ze zásuvky. Vyčistěte sítko.
- Odpojte hadici z vodovodního kohoutku. Vyčistěte sítko malým kartáčkem.

A/nebo u modelů Standard a Aqua-Secure:
Odpojte hadici na zadní straně spotřebiče, kleštěmi vyjměte sítko a vyčistěte ho.

6. Připojte hadici a zkontrolujte těsnost.

Údržba

Čerpadlo

Odtoková hadice u sifonu

Sítka v přívodu vody

Údržba

Čerpadlo

Odtoková hadice u sifonu

Sítka v přívodu vody

Co dělat, když...?

- Vytéká voda. - Rádně upevněte nebo vyměňte odtokovou hadici.
- Dotáhněte závit přívodní hadice.
- Nenatéká voda. Prací prostředek nebyl spláchnutý. - Stiskli jste **Start/Nachlegen (start/doplnění)**?
- Je otevřený vodovodní kohoutek?
- Není příp. upané sítko? Sítko vyčistěte → strana 10.
- Zalomená nebo přiskřípnutá přívodní hadice.
- Dvířka nelze otevřít. - Je aktivní bezpečnostní funkce. Přerušení programu? → strana 4.
- Nezvolili jste **Spülstop** (bez závěrečného odštěďování)? → strana 3, 4.
- Dvířka lze otevřít pouze pomocí nouzového odblokování? → strana 9.
- Po vypnutí pračky jsou dvířka zablokována: Pračku zapněte a počkejte 5 sekund.
- Program se nespustí. - Stiskli jste **Start/Nachlegen (start/doplnění)** nebo jste zvolili (do **skončení**)?
- Jsou zavřená dvířka?
- Je aktivní dětská pojistka? Deaktivace → strana 5.
- Prací roztok se neodčerpává. - Nezvolili jste **Spülstop** (bez závěrečného odštěďování)? → strana 3, 4.
- Vyčistěte čerpadlo → strana 10.
- Vyčistěte odtokovou trubku a/nebo odtokovou hadici.
- V bubnu není vidět voda. - Nejedná se o závadu - voda je mimo viditelnou oblast.
- Výsledek odštěďování není uspokojivý. Prádlo je mokré/příliš vlhké. - Nejedná se o závadu - systém kontroly rovnoměrného rozložení prádla přerušil odštěďování, nerovnoměrné rozložení prádla.
- Rozmístěte v bubnu malé a velké kusy prádla.
- Nezvolili jste **Bügelleicht (ochrana proti pomačkání)**? → strana 5.
- Nezvolili jste příliš nízké otáčky? → strana 5.
- Doba trvání programu se během pracího cyklu mění. - Nejedná se o závadu - průběh programu je optimalizován pro příslušný prací proces. To může mít za následek změny doby trvání na displeji.
- Opakované odštěďování. - Nejedná se o závadu - systém kontroly rovnoměrného rozložení prádla se snaží vyrovnat nerovnoměrné rozložení prádla.
- Zbytková voda v komoře pro ošetřovací prostředky. - Nejedná se o závadu - nedojde ke snížení účinnosti ošetřovacího prostředku.
- Prip. vyčistěte vložku → strana 9.
- Zápach v pračce. - Nechte proběhnout program **Baumwolle (bavlna) 90 °C** bez prádla. Použijte univerzální prací prostředek.
- Bliká ukazatel stavu **waschen** (praní). Z násypky na prací prostředky příp. vytéká prací prostředek. - Nepoužili jste příliš velké množství pracího prostředku? Smíchejte 1 polévkovou lžici aviváže s ½ l vody a směs nalijte do komory II (nepoužívejte na outdoorové textilie).
- Při příštím praní snižte dávkování pracího prostředku.
- Velká hlučnost, vibrace a „pochodování“ pračky při odštěďování. - Jsou patky spotřebiče zajištěné?
- Zajistěte patky spotřebiče → návod k instalaci.
- Odstranili jste přepravní pojistky?
- Odstraňte přepravní pojistky → návod k instalaci.
- Hluk při odštěďování a odčerpání. - Vyčistěte čerpadlo → strana 10.
- Displej/kontrolky během provozu nefungují. - Energeticky úsporný režim → strana 5.
- Výpadek elektrického proudu?
- Nevypadla pojistka? Zapněte/vyměňte pojistku.
- Není aktivní energeticky úsporný režim?
- Pokud se porucha vyskytne znovu, zavolejte servisní službu.
- Průběh programu je delší než obvykle. - Nejedná se o závadu - systém kontroly rovnoměrného rozložení prádla se snaží vyrovnat nerovnoměrné rozložení prádla opakovaným rozmístěním prádla.
- Nejedná se o závadu - je aktivní systém kontroly pěny - zapne se navíc máchání.
- Zbytky pracího prostředku na prádle. - Bezfosfátové prací prostředky ojediněle obsahují částice nerozpustné ve vodě.
- Zvolte program **Spülen/Schleudern (máchání/odštěďování)** nebo prádlo po vyprání vykartáčujte.

Pračka

BOSCH

cs Návod k použití

Nemůžete-li poruchu odstranit sami (vypnutí/zapnutí) nebo v případě potřeby opravy:
- Volič programů nastavte na **Aus (vyp.)** a vytáhněte síťovou zástrčku ze zásuvky.
- Zavřete vodovodní kohoutek a zavolejte servisní službu → návod k instalaci.

Vaše pračka

Blahopřejeme! Rozhodli jste se pro moderní, vysoce kvalitní domácí spotřebič značky Bosch. Pračka se vyznačuje nízkou spotřebou vody a energie.

U každé pračky, která opouští náš výrobní závod, je pečlivě přezkoušena její funkce a bezchybný stav.

Další informace o našich výrobcích, náhradních dílech, službách a našem příslušenství najdete na našich internetových stránkách www.bosch-home.com nebo kontaktujte naše středisko servisní služby.

Kontaktní údaje nejbližší servisní služby najdete zde, resp. v seznamu servisních služeb (v závislosti na modelu).
– CZ 251.095.546

Ekologická likvidace



Obal ekologicky zlikvidujte. Tento spotřebič je označen v souladu s evropskou směrnicí 2002/96/ES o starých elektrických a elektronických přístrojích (waste electrical and electronic equipment - WEEE). Směrnice platná v zemích EU udává způsob navrácení nebo recyklace starých zařízení.

Obsah

	Strana
■ Použití k určenému účelu	1
■ Programy	1
■ Nastavení a přizpůsobení programu	3
■ Praní	3/4
■ Po praní	4
■ Individuální nastavení	5/6
■ Důležitá upozornění	6
■ Přehled programů	7
■ Bezpečnostní pokyny	8
■ Hodnoty spotřeby	8
■ Péče	9
■ Pokyny na displeji	9
■ Údržba	10
■ Co dělat, když...?	11



Ochrana životního prostředí/Pokyny pro úsporu

- Využívejte maximální množství prádla pro příslušný program.
- Normálně zašpiněné prádlo perte bez předpírky.
- Prací prostředky dávkujte podle údajů výrobce a tvrdosti vody.
- Pokud budete prádlo následně sušit v sušičce, rychlost odstředování zvolte podle návodu výrobce sušičky.

Použití k určenému účelu

- výhradně k použití v domácnosti,
- k praní textilií vhodných pro praní v pračce a vlny určené pro ruční praní v pracím roztoku,
- k provozu pouze se studenou nebo se studenou a teplou (max. 60 °C) pitnou vodou (v závislosti na modelu) a běžnými pracími a ošetřovacími prostředky, které jsou vhodné pro použití v pračkách.



- Dodržujte bezpečnostní pokyny uvedené na strana 8!
- Nenechávejte děti bez dozoru v blízkosti pračky.
- Pračku nesmí spouštět děti a neinstruované osoby.
- Domácí zvířata udržujte v dostatečné vzdálenosti od pračky.



Pračku uveďte do provozu až po přečtení tohoto návodu a samostatného návodu k instalaci!

Příprava



Odborná instalace se provádí podle samostatného návodu k instalaci.



Zkontrolujte pračku

- Nikdy nepoužívejte poškozenou pračku!
- Kontaktujte servisní službu!

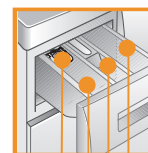


Zapojte síťovou zástrčku

- Pouze suchýma rukama! Síťový kabel uchopte za zástrčku!



Otevřete vodovodní kohoutek



Vložka pro tekuté prací prostředky (v závislosti na modulu) → strana 6

Komora II: prací prostředek pro hlavní praní, změkčovací prostředek, bělicí prostředek, sůl na skvrny

Komora I: aviváž, škrob

Komora I: prací prostředek pro předpírku

Programy

Podrobný přehled programů → strana 7.
Rychlost odstředování lze zvolit individuálně, v závislosti na zvoleném programu a postupu programu.

Baumwolle (bavlna)	odolné textilie
+ Vorwäsche (předpírka)	odolné textilie, předpírka
Schnell/Mix (rychlý/mix)	různé druhy prádla
Spülen/Schleudern (máchání/odstředování)	ručně praného prádla, aktivované tlačítko Spülen plus (přidavné máchání); pokud má být provedeno pouze odstředování, tlačítko deaktivujte
Abpumpen (odčerpání)	máchací vody při Spülstop (bez závěrečného odstředování)
Extra Kurz 15' (extra krátký) 15'	krátký program
Wolle (vlna)	vlna vhodná pro ruční praní/praní v pračce
Fein/Seide (jemné/hedvábí)	choulostivé prací textilie
Pflegeleicht (nemačkové prádlo)	nemačkové textilie

Přidavné funkce	Displej/ tlačítka volby	Volič pro...
Speed Perfect Eco Perfect Bügel-leicht Spülen plus	Schleudern <input type="radio"/> 1400 <input type="radio"/> 1200 <input type="radio"/> 800 <input type="radio"/> 400 <input type="radio"/> Spülstop Programmablauf <input type="radio"/> waschen <input type="radio"/> spülen <input type="radio"/> schleudern <input type="radio"/> fertig	Pflegeleicht 30° 40° Fein/Seide 30° kalt Wolle 30° Extra Kurz 15' 30° Abpumpen Spülen/
	Ukazatele stavu --- [L] 1-24 (doba skončení)	Ukazatele průběhu programu: Praní, máchání, odstředování, k... Dosaženo stop-máchání Dětská pojistka → strana 5 Skončení programu za...

Před prvním praním
nechte jednou proběhnout praní bez prádla → strana 9.

Třídění a vložení prádla

Řiďte se pokyny pro ošetřování prádla od výrobce!
Podle údajů na visačkách.
Prádlo roztrďte podle druhu, zašpinění a teploty.
Nepřekračujte přípustné množství → strana 7.

Dodržujte Důležitá upozornění! → strana 6

Vkládejte malé a velké kusy prádla.

Zavřete dvířka. Nepřiskřípněte prádlo mezi dvířka a gumové těsnění.

Doplnění pracího a ošetřovacího prostředku

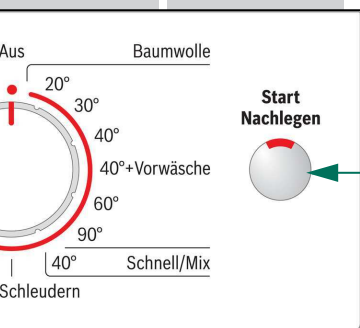
Dávkujte podle:
množství prádla, zašpinění, tvrdosti vody (informujte se u svého vodárny)
a údajů výrobce.

U modelů bez vložky pro tekuté prací prostředky:
Tekutý prací prostředek naplňte do příslušné dávkovací nádoby a vložte
do bubnu.

i Husté aviváže a škroby zředte vodou.
Zabráníte tak ucpání.

Nastavení a přizpůsobení programu**

Programů Start/Doplnění



i **Pokud na displeji svítí **EL**,
je aktivní dětská pojistka
→ deaktivujte ji, strana 5.

Přidavné funkce a tlačítka volby
→ Individuální nastavení, strana 5.

Stiskněte Start/Nachlegen
(start/doplnění)

i Všechna tlačítka jsou citlivá, stačí
lehký dotek! Při delším dotyku
tlačítka **⏸** (doba skončení) se
automaticky spustí průběh možností
nastavení.

i Volič programů pro zapnutí
a vypnutí pračky a pro volbu
programu. Lze otáčet v obou
směrech.

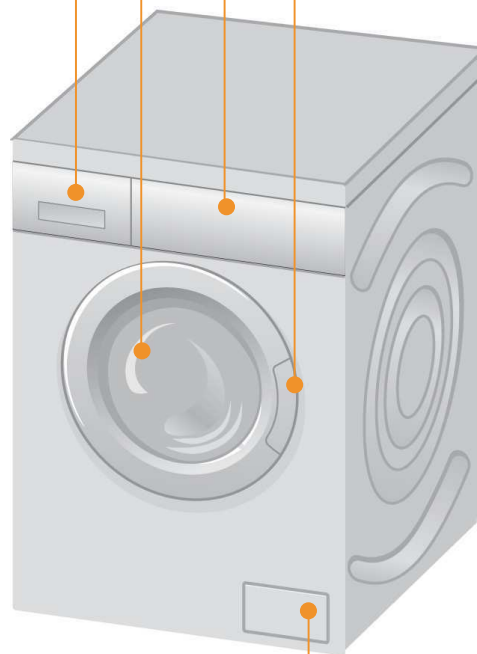
Praní

Násypka na prací prostředky
s komorami I, II,

Buben

Ovládací panel

Dvířka



Krytka pro údržbu

1

2

3

Praní

Vyjmutí prádla

Otevřete dvířka a vyjměte prádlo.

Pokud je aktivní **Spülstop** (bez závěrečného odstředování): Nastavte volič programů na **Abpumpen (odčerpání)** nebo zvolte rychlost odstředování. Stiskněte **Start/Nachlegen (start/doplnění)**.



- Odstraňte eventuální cizí tělesa - nebezpečí vzniku rzi.
- Dvířka a násypku nechte otevřená, aby mohla vyschnout zbytková voda.

Zavřete vodovodní kohoutek

U modelů s Aqua-Stop není nutné → upozornění v návodu k instalaci.

Vypnutí

Volič programů nastavte na **Aus (vyp.)**.

Konec programu, když...

... zhasne tlačítko Start/Nachlegen (start/doplnění) a na displeji se zobrazí **- 0 -**.

Upozornění: Pokud je osvětlení displeje vypnuté, stiskněte libovolné tlačítko → Energeticky úsporný režim, strana 5.

Přerušení programu

U programů s vysokou teplotou:

- Nechte prádlo vychladnout: Stiskněte **Spülen/Schleudern (máchání/odstředování)**.
- Stiskněte **Start/Nachlegen (start/doplnění)**.

U programů s nízkou teplotou:

- Zvolte program **Spülen/Schleudern (máchání/odstředování)** (deaktivujte tlačítko **Spülen plus (přidavné máchání)**) nebo **Abpumpen (odčerpání)**.
- Stiskněte **Start/Nachlegen (start/doplnění)**.

Změna programu, když...

... jste nedopatřením zvolili nesprávný program:

- Zvolte program znovu.
- Stiskněte tlačítko **Start/Nachlegen (start/doplnění)**. Nový program začne od začátku.

Doplnění prádla, když... → strana 5

... jste stiskli **Start/Nachlegen (start/doplnění)** a na displeji svítí **UE5**.
Pokud svítí **UE5**, nelze dvířka otevřít.

Stiskněte tlačítko **Start/Nachlegen (start/doplnění)**.

Individuální nastavení

Tlačítko volby ⏸ (doba skončení)

Při zvolení programu se zobrazí příslušná délka programu. Start programu můžete před jeho spuštěním odložit. Doba skončení lze nastavit v hodinových krocích, max. 24 h. Stiskněte tlačítko ⏸ (doba skončení) tolikrát, dokud se nezobrazí požadovaný počet hodin (h = hodina). Stiskněte **Start/Nachlegen (start/doplnění)**. Po spuštění programu již nelze nastavit.

Rychlost odstředování v ot/min/ Spülstop (bez závěrečného odstředování)

Zobrazenou rychlost odstředování můžete změnit nebo můžete zvolit **Spülstop** (stop máchání = bez závěrečného odstředování, prádlo zůstane po posledním máchání ležet ve vodě, displej ---). Maximální zvolitelná rychlost odstředování závisí na modulu a nastaveném programu.

Přídavné funkce → Přehled program, strana 7

SpeedPerfect ⚡ Pro praní po kratší dobu se srovnatelnou účinností praní jako u standardního programu. Maximální plnicí množství → Přehled programů, strana 7.

EcoPerfect 🌿 Pro úsporu energie se srovnatelnou účinností praní jako u standardního programu.

Bügelleicht (snadné žehlení) Speciální průběh odstředování s následným načechráním. Šetrné závěrečné odstředování - mírně zvýšená zbyvájící vlhkost prádla.

Spülen plus (přídavné máchání) Přídavný máchací proces. Pro oblasti s velmi měkkou vodou nebo pro zlepšení výsledku máchání.

Dětská pojistka

🔒 na displeji Zajištění pračky proti neúmyslné změně nastavených funkcí.
Aktivace: po spuštění programu držte cca 5 s stisknuté tlačítko **Start/Nachlegen (start/doplnění)**. Na displeji se zobrazí po dobu cca 5 sekund 🔒, poté se zobrazí opět doba skončení.
Deaktivace: držte cca 5 s stisknuté tlačítko **Start/Nachlegen (start/doplnění)**.
Upozornění: Pokud je při aktivované dětské pojistce stisknuto nějaké tlačítko, svítí cca 5 s 🔒, poté se zobrazí opět doba skončení.
 🔒 svítí trvale, pokud při aktivní dětské pojistce dojde k přenastavení voliče programů.

Doplnění prádla

YES na displeji Pokud chcete po spuštění programu doplnit ještě další kusy prádla, stiskněte tlačítko **Start/Nachlegen (start/doplnění)**. Spotřebič zkontroluje, zda ještě lze doplnit prádlo.
 Svítí YES: Doplnění je možné.
 Bliká NO: Počkejte, dokud nebude svítit YES.
 Upozornění: Dvířka otevřete teprve tehdy, když svítí YES.
 NO: Nelze doplnit prádlo.
 Upozornění: Při velkém množství vody, vysoké teplotě nebo během odstředování jsou dvířka z bezpečnostních důvodů zablokována.
 Pro pokračování programu stiskněte tlačítko **Start/Nachlegen (start/doplnění)**.

Úsporný režim

Osvětlení displeje zhasne po několika minutách, bliká **Start/Nachlegen (start/doplnění)**.
 Pro aktivaci osvětlení stiskněte libovolné tlačítko.

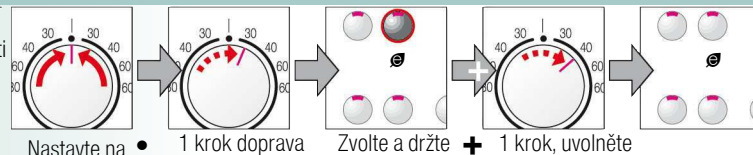
Start/Nachlegen (start/doplnění)

Pro spuštění programu nebo doplnění prádla a pro aktivaci/deaktivaci dětské pojistky.

Individuální nastavení

Signál

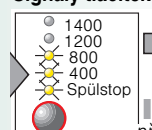
1. Aktivujte režim nastavení hlasitosti signálu



2. Nastavte hlasitost pro...

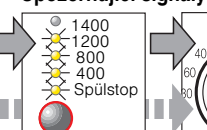


Signály tlačítek



Nastavte hlasitost*

Upozorňující signály



Nastavte hlasitost*

* Příp. stiskněte vícekrát



Důležitá upozornění



Setřete prádlo i pračku

- Při dávkování všech pracích / pomocných a čistících prostředků dbejte bezpodmínečně pokynů výrobce.
- Vyprázdněte kapsy.
- Pozor na kovové předměty (kancelářské sponky atd.).
- Choulostivé prádlo perte v síťce/sáčku (punčochy, záclony, podprsenky s ramínky).
- Zavřete zipy, zapněte knoflíky na povlečení.
- Kartáčkem odstraňte písek z kapes a záhybů.
- Záclonové žabky odstraňte nebo je zavažte do sítky či sáčku.



Různě silně zašpiněné prádlo

- lehce Nové prádlo perte zvlášť.
- Bez předpírky. Příp. zvolte přídavnou funkci **speedPerfect** ⚡.
- Příp. skvrny předem ošetřete.
- silně Vložte menší množství prádla. Zvolte program s předpírkou.



Namáčení Vložte pouze prádlo stejné barvy.

Do komory II naplňte namáčecí prostředek/prací prostředek podle pokynů výrobce. Volič programů nastavte na **Baumwolle (bavlna) 30 °C** a stiskněte **Start/Nachlegen (start/doplnění)**. Cca po 10 minutách stiskněte **Start/Nachlegen (start/doplnění)**. Po uplynutí požadované doby namáčení znovu stiskněte **Start/Nachlegen (start/doplnění)**, pokud se má v programu pokračovat, nebo program změňte.



Škrobení Prádlo by nemělo být ošetřené aviváží.

Škrobení lze provádět tekutým škrobem v rámci všech pracích programů. Škrob dávkujte podle údajů výrobce do násypky pro aviváž ⚡ (příp. ji předem vyčistěte).



Barvení/odbarvování

Barvení lze provádět pouze v rozsahu běžném v domácnosti. Sůl může poškodit ušlechtilou ocel! Dodržujte pokyny výrobce barvicího prostředku! **Neodbarvujte** prádlo v pračce!



Vložka pro tekuté prací prostředky v závislosti na modelu

- Pro dávkování tekutých pracích prostředků použijte vložku:
 - Zcela vyjměte násypku na prací prostředky → strana 9
 - Vložku posuňte dopředu a nechte ji zaskočit.
- Vložku nepoužívejte (posuňte ji nahoru): u gelových pracích prostředků, u programů s předpírkou + **Vorwäsche (předpírka)** a volbou ukončení programu.



Přehled programů

→ Řiďte se tabulkou Hodnoty spotřeby na straně 8 a pokyny na straně 6!



Max. Druh prádla

Přídavné funkce; upozornění

Programy	°C	Max. Druh prádla	Přídavné funkce; upozornění
Baumwolle (bavlna)	20, 30, 40, 60, 90 °C	7 kg/ odolné textilie, bavlněné nebo lněné textilie 4 kg* s možností vyvěšky	SpeedPerfect *, EcoPerfect , Bügelleicht (snadné žehlení), Spülen plus (přídavné máchání)
+ Vorwäsche (předpírka)	40 °C		
Pflegeleicht (nemačkávé prádlo)	30, 40 °C	nemačkávé textilie z bavlny, lnu, syntetických nebo směsových tkanin	SpeedPerfect , EcoPerfect , Bügelleicht (snadné žehlení), Spülen plus (přídavné máchání)
Schnell/Mix (rychlý/mix)	40 °C	3,5 kg textilie z bavlny nebo nemačkávé textilie	SpeedPerfect , EcoPerfect , Bügelleicht (snadné žehlení), Spülen plus (přídavné máchání); různé druhy prádla lze prát společně
Fein/Seide (jemné/hedvábí)	30 °C	pro choulostivé prací textilie, např. z hedvábí, saténu, syntetických nebo směsových tkanin (např. záclony)	SpeedPerfect , EcoPerfect , Bügelleicht (snadné žehlení), Spülen plus (přídavné máchání); mezi máchacími procesy není žádné odstředování
Wolle (vlna)	kalt (studená), 30 °C	2 kg textilie z vlny nebo s podílem vlny vhodné pro ruční praní nebo pro praní v pračce	Mimořádně šetrný prací program pro zabránění sražení prádla, delší přestávky během programu (textilie leží v pracím roztoku)
Extra Kurz 15' (extra krátký) 15'	30 °C	nemačkávé textilie z bavlny, lnu, syntetických nebo směsových tkanin	Krátký program cca 15 minut, vhodný pro mírně zašpiněné prádlo

Přídavné programy

* Redukované naplnění při přídavné funkci SpeedPerfect.

Programy bez předpírky - prací prostředek dejte do komory **II**, programy s předpírkou - prací prostředek rozdělte do komory **I** a **II**.

9308 / 9000624458



WAO28341 / ...

Robert Bosch Hausgeräte GmbH
Carl-Wery Str. 34
81739 Mnichov/Německo



Bezpečnostní pokyny

- Přečtěte si tento návod k použití a návod k instalaci a všechny ostatní informace, které byly k pračce přiloženy, a postupujte podle nich.
- Dokumenty uchovejte pro pozdější potřebu.

Nebezpečí úrazu elektrickým proudem!

Ohrožení života!

Nebezpečí udušení!

Nebezpečí otravy!

Nebezpečí výbuchu!

Nebezpečí úrazu!

- Síťovou zástrčku vytahujte ze zásuvky pouze za kryt zástrčky, nikoli za kabel!
- Síťovou zástrčku nikdy nezapojujte ani nevypojujte vlhkýma rukama.

U spotřebičů, které dosloužily:

- Síťovou zástrčku vytáhněte ze zásuvky.
- Síťový kabel odřízněte a spolu se zástrčkou odstraňte.
- Zničte zámek dveří. Zabráňte tomu, aby se děti dostaly do ohrožení života.

- Fólie, obaly a jejich části udržujte mimo dosah dětí.

- Prací a ošetrovací prostředky uchovávejte mimo dosah dětí.

- Kusy prádla předem ošetřené čistícími prostředky obsahujícími rozpouštědla, např. prostředky na odstraňování skvrn nebo prací benzín, mohou po vložení způsobit výbuch. Kusy prádla před vložením důkladně vymáchejte v ruce.

- Dvířka mohou být velmi horká.
- Pozor při odčerpávání horkého pracího roztoku.
- Nestoupejte na pračku.
- Neopírejte se o otevřená dvířka.
- Pokud se buben ještě točí, nesahejte do něj.
- Při otvírání násypky na prací prostředky za provozu buďte opatrní.

Hodnoty spotřeby

v závislosti na modelu

Program	Naplnění	Výkon***	Voda***	Délka programu***
Baumwolle 20 °C	7 kg	0,35 kWh	66 l	2 ½ h
Baumwolle 40 °C*	7 kg	1,02 kWh	66 l	2 ¾ h
Baumwolle 60 °C	7 kg	1,24 kWh	66 l	2 ¾ h
Baumwolle 90 °C	7 kg	2,16 kWh	76 l	2 ¾ h
Pflegeleicht 40 °C*	3,5 kg	0,64 kWh	55 l	1 ¾ h
Schnell/Mix 40 °C	3,5 kg	0,54 kWh	47 l	1 h
Fein/Seide 30 °C	2 kg	0,19 kWh	34 l	¾ h
Wolle 30 °C	2 kg	0,17 kWh	39 l	¾ h

* Nastavení programu pro kontrolu podle platné normy EN60456.

Pokyn pro srovnávací testy: Pro vyzkoušení zkušebních programů perle uvedené množství prádla s maximální rychlostí odstředování.

Program	Přídavné funkce	Naplnění	Roční spotřeba energie	Roční spotřeba vody
Baumwolle 40/60 °C	EcoPerfect **	7/3,5 kg	174 kWh	8140 l

** Nastavení programu pro kontrolu a opatření energetickým štítkem podle směrnice 2010/30/EU při použití studené vody (15 °C).

*** Hodnoty se liší od uvedených hodnot podle tlaku vody, tvrdosti vody, teploty přiváděné vody, pokojové teploty, druhu, množství a zašpinění prádla, použitého pracího prostředku, kolísání síťového napětí a zvolených přídavných funkcí.

Péče



- **Nebezpečí úrazu elektrickým proudem!** Sítovou zástrčku vytáhněte ze zásuvky.
- **Nebezpečí výbuchu!** Nepoužívejte rozpouštědla.

i Před prvním praním

Nevkládejte do pračky prádlo! Otevřete vodovodní kohoutek. Do komory II naplňte:

- přibližně 2 l vody,
- prací prostředek (dávkování podle údaje výrobce pro mírně zašpiněné prádlo a podle stupně tvrdosti vody).

Volič programů nastavte na **Baumwolle (bavlna) 60 °C**, přídavné funkce **SpeedPerfect** a stiskněte **Start/Nachlegen (start/doplnění)**. Po skončení programu nastavte volič programů na **Aus (vyp.)**.

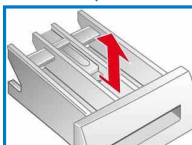
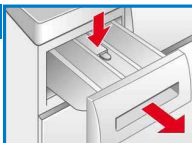
i Plášť pračky, ovládací panel

- Zbytky pracích prostředků ihned odstraňte.
- Očistěte měkkým, vlhkým hadrem.
- Čištění proudem vody je zakázáno.

Čištění násypky na prací prostředky...

... jsou-li v ní zbytky pracího prostředku nebo aviváže.

1. Násypku vytáhněte, vložku zatlačte dolů, násypku vyjměte.
2. Vyjmutí vložky: Prstem vytlačte vložku zdola nahoru.
3. Pro modely s vložkou pro tekuté prací prostředky: Vložku posuňte nahoru a vyjměte ji směrem dozadu.
4. Vyplachovací misku a vložky vyčistěte vodou a kartáčkem a vysušte je.
5. Nasadte vložku a nechte ji zaskočit (váleček nasadte na vodící čep).
6. Násypku na prací prostředky zasuňte zpět.



Násypku nechte otevřenou, aby mohla vyschnout zbytková voda.

i Buben

Dvířka nechte otevřená, aby buben vyschnul.
Rezavé skvrny - použijte čisticí prostředek bez chloru, nepoužívejte ocelovou vlnu.

i Odstraňování vodního kamene

Nevkládejte do pračky prádlo!

Při správném dávkování pracího prostředku není nutné. Odstraňování vodního kamene provádějte podle údajů výrobce prostředku na odstraňování vodního kamene. Vhodné prostředky na odstraňování vodního kamene lze obdržet na našich internetových stránkách nebo u servisní služby → *návod k instalaci*.

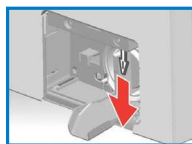
i Nouzové odblokování, např. při výpadku elektrického proudu

Jakmile se obnoví přívod proudu, program poběží dále. Pokud byste chtěli přesto prádlo vyjmout, lze dvířka otevřít následujícím způsobem:

Nebezpečí opaření!

Prací roztok a prádlo mohou být horké. Příp. je nejprve nechte vychladnout. Pokud se buben ještě točí, nesahejte do něj. Dvířka neotvírejte, pokud je za sklem vidět voda.

1. Volič programu nastavte na **Aus (vyp.)** a vytáhněte síťovou zástrčku ze zásuvky.
2. Vypusťte prací roztok → *strana 10*.
3. Pomocí nářadí vytáhněte nouzové odblokování dolů a uvolněte ho. Pak lze dvířka otevřít.



Upozornění na displeji v závislosti na modelu

E: 15	Uzavřete správně dvířka; příp. může být přiskřípnuté prádlo.
E: 17, E: 29	Úplně otevřete vodovodní kohoutek (studená voda), zalomená/přiskřípnutá přívodní hadice; vyčistěte sítko → <i>strana 10</i> , příliš nízký tlak vody.
E: 18	- Ucpané čerpadlo; vyčistěte ho → <i>strana 10</i> . - Ucpaná odtoková hadice/odtoková trubka; vyčistěte odtokovou hadici u sifonu → <i>strana 10</i> . - Vznik velkého množství pěny → <i>strana 11</i> , bliká ukazatel stavu waschen (praní).
E: 23	Voda v záchytné vaně na dně, netěsnost spotřebiče. Zavolejte servisní službu!
R: 10	- Úplně otevřete přívod vody (studená voda). - Zalomená nebo přiskřípnutá přívodní hadice. - Příliš nízký tlak vody. Vyčistěte sítko → <i>strana 10</i> . - Není připojená hadice pro přívod teplé vody, do spotřebiče se bude napouštět jen studená voda. Upozornění ignorujte, pouze při prvním praní!
CL	Dětská pojistka aktivována: deaktivace → <i>strana 5</i> .

Údržba

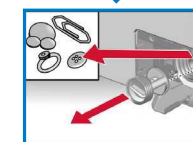
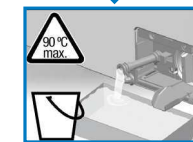
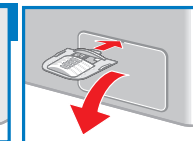
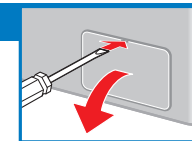


- **Nebezpečí opaření!** Prací roztok nechte vychladnout.
- Zavřete vodovodní kohoutek.

Čerpadlo

Volič programu nastavte na **Aus (vyp.)** a vytáhněte síťovou zástrčku ze zásuvky.

1. Krytku pro údržbu otevřete pomocí šroubováku nebo vložky pro tekuté prací prostředky (v závislosti na modelu) a sejměte ji.
2. Vyklopte žlábek pro odtok vody a umístěte pod něj nádobu o dostatečné velikosti.
3. **Pro modely s výpustnou hadicí:** Výpustnou hadici vyjměte z držáku a vytáhněte z krytu. Vytáhněte uzavírací krytku, nechte všechny prací roztok vytéct do nádoby. Nasadte uzavírací krytku a výpustnou hadici nasadte do držáku.
- 3* **Pro modely bez výpustné hadice:** Opatrně odšroubujte krytku čerpadla otočením přibližně o 180° tak, aby začala vytékat voda. Pokud je nádoba plná, krytku čerpadla zašroubujte a nádobu vyprázdněte. Kroky opakujte, dokud nevyteče veškerý prací roztok.
4. Opatrně odšroubujte krytku čerpadla (zbytková voda).
5. Vyčistěte vnitřní prostor, závit krytky čerpadla a těleso čerpadla (oběžné kolo čerpadla musí mít možnost otáčet se).
6. Krytku čerpadla nasadte zpět a zašroubujte.
7. Zaklopte žlábek pro odtok vody.
8. Nasadte a zavřete krytku pro údržbu.



Abyste zabránili tomu, aby při příštím praní odtekl nevyužitý prací prostředek: Do komory **II** nalijte 2 l vody a spusťte program **Abpumpen (odčerpání)**.

Odtoková hadice u sifonu

Volič programu nastavte na **Aus (vyp.)** a vytáhněte síťovou zástrčku ze zásuvky.

1. Povolte hadicovou objímku, opatrně vytáhněte odtokovou hadici (zbytková voda).
2. Vyčistěte odtokovou hadici a hrdlo sifonu.
3. Znovu nasadte odtokovou hadici a místo připojení zajistěte hadicovou objímku.



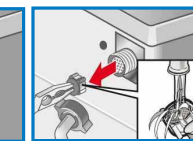
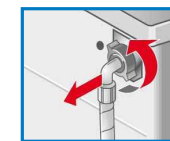
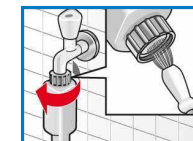
Sítka v přívodu vody

Nebezpečí úrazu elektrickým proudem!

Bezpečnostní zařízení Aqua-Stop neponořujte do vody (jeho součástí je elektrický ventil).

Odtlakování vody v přívodní hadici:

1. Zavřete vodovodní kohoutek.
2. Zvolte libovolný program (kromě **Spülen/Schleudern/Abpumpen (máchání/odstředování/odčerpání)**).
3. Stiskněte **Start/Nachlegen (start/doplnění)**. Program nechte běžet cca 40 s.
4. Volič programů nastavte na **Aus (vyp.)**. Sítovou zástrčku vytáhněte ze zásuvky. Vyčistěte sítko:
5. Odpojte hadici z vodovodního kohoutku. Vyčistěte sítko malým kartáčkem.



- A/nebo** u modelů Standard a Aqua-Secure:
Odpojte hadici na zadní straně spotřebiče, kleštěmi vyjměte sítko a vyčistěte ho.
6. Připojte hadici a zkontrolujte těsnost.

Co dělat, když...?

● Vytéká voda.	<ul style="list-style-type: none"> - Rádně upevněte nebo vyměňte odtokovou hadici. - Dotáhněte závit přívodní hadice.
● Nenatéká voda. Prací prostředek nebyl spláchnutý.	<ul style="list-style-type: none"> - Stiskli jste Start/Nachlegen (start/doplnění)? - Je otevřený vodovodní kohoutek? - Není příp. ucpané sítko? Sítko vyčistěte → <i>strana 10</i>. - Zalomená nebo přiskřípnutá přívodní hadice.
● Dvířka nelze otevřít.	<ul style="list-style-type: none"> - Je aktivní bezpečnostní funkce. Přerušení programu? → <i>strana 4</i>. - Nezvolili jste Spülstop (bez závěrečného odstředování)? → <i>strana 3, 4</i>. - Dvířka lze otevřít pouze pomocí nouzového odblokování? → <i>strana 9</i>. - Po vypnutí pračky jsou dvířka zablokovaná: Pračku zapněte a počkejte 5 sekund.
● Program se nespustí.	<ul style="list-style-type: none"> - Stiskli jste Start/Nachlegen (start/doplnění) nebo jste zvolili ⏸ (doba skončení)? - Jsou zavřená dvířka? - Je aktivní dětská pojistka? Deaktivace → <i>strana 5</i>.
● Prací roztok se neodčerpává.	<ul style="list-style-type: none"> - Nezvolili jste Spülstop (bez závěrečného odstředování)? → <i>strana 3, 4</i>. - Vyčistěte čerpadlo → <i>strana 10</i>. - Vyčistěte odtokovou trubku a/nebo odtokovou hadici.
● V bubnu není vidět voda.	<ul style="list-style-type: none"> - Nejedná se o závadu - voda je mimo viditelnou oblast.
● Výsledek odstředování není uspokojivý. Prádlo je mokré/příliš vlhké.	<ul style="list-style-type: none"> - Nejedná se o závadu - systém kontroly rovnoměrného rozložení prádla přerušil odstředování, nerovnoměrné rozložení prádla. Rozmístěte v bubnu malé a velké kusy prádla. - Nezvolili jste Bügelleicht (ochrana proti pomačkání)? → <i>strana 5</i>. - Nezvolili jste příliš nízké otáčky? → <i>strana 5</i>.
● Doba trvání programu se během prачiho cyklu mění.	<ul style="list-style-type: none"> - Nejedná se o závadu - průběh programu je optimalizován pro příslušný prací proces. To může mít za následek změny doby trvání na displeji.
● Opakované odstředování.	<ul style="list-style-type: none"> - Nejedná se o závadu - systém kontroly rovnoměrného rozložení prádla se snaží vyrovnat nerovnoměrné rozložení prádla.
● Zbytková voda v komoře pro ošetrovací prostředky.	<ul style="list-style-type: none"> - Nejedná se o závadu - nedojde ke snížení účinnosti ošetrovacího prostředku. - Příp. vyčistěte vložku → <i>strana 9</i>.
● Zápach v pračce.	<ul style="list-style-type: none"> - Nechte proběhnout program Baumwolle (bavlna) 90 °C bez prádla. Použijte univerzální prací prostředek.
● Bliká ukazatel stavu waschen (praní). Z nasytky na prací prostředky příp. vytéká prací prostředek.	<ul style="list-style-type: none"> - Nepoužili jste příliš velké množství pracího prostředku? Smíchejte 1 polévkovou lžičku aviváže s ½ l vody a směs nalijte do komory II (<i>nepoužívejte na outdoorové textilie</i>). - Při příštím praní snižte dávkování pracího prostředku.
● Velká hlučnost, vibrace a „pochodování“ pračky při odstředování.	<ul style="list-style-type: none"> - Jsou patky spotřebiče zajištěné? Zajistěte patky spotřebiče → <i>návod k instalaci</i>. - Odstranili jste přepravní pojistky? Odstraňte přepravní pojistky → <i>návod k instalaci</i>.
● Hluk při odstředování a odčerpání.	<ul style="list-style-type: none"> - Vyčistěte čerpadlo → <i>strana 10</i>.
● Displej/kontrolky během provozu nefungují.	<ul style="list-style-type: none"> - Energeticky úsporný režim → <i>strana 5</i>. - Výpadek elektrického proudu? - Nevypadla pojistka? Zapněte/vyměňte pojistku. - Není aktivní energeticky úsporný režim? - Pokud se porucha vyskytne znovu, zavolejte servisní službu.
● Průběh programu je delší než obvykle.	<ul style="list-style-type: none"> - Nejedná se o závadu - systém kontroly rovnoměrného rozložení prádla se snaží vyrovnat nerovnoměrné rozložení prádla opakovaným rozmístěním prádla. - Nejedná se o závadu - je aktivní systém kontroly pěny - zapne se navíc máchání.
● Zbytky pracího prostředku na prádle.	<ul style="list-style-type: none"> - Bezfosfátové prací prostředky ojedinele obsahují částice nerozpustné ve vodě. - Zvolte program Spülen/Schleudern (máchání/odstředování) nebo prádlo po vyprání vykartáčujte.

Nemůžete-li poruchu odstranit sami (vypnutí/zapnutí) nebo v případě potřeby opravy:

- Volič programu nastavte na **Aus (vyp.)** a vytáhněte síťovou zástrčku ze zásuvky.
- Zavřete vodovodní kohoutek a zavolejte servisní službu → *návod k instalaci*.



Pračka

 **BOSCH**

cs Návod k použití