



# Przepisy bezpieczeństwa pracy

- Należy przeczytać instrukcję obsługi i instalacji oraz wszystkie inne informacje dołączone do pralki i postępować zgodnie z nimi.
  - Zachować dokumenty i instrukcje do późniejszego użytku.
- Niebezpieczeństwo porażenia prądem**
- Wyciągać wtyczkę sieciową z gniazda chwytając za wtyczkę, a nigdy za przewód.
  - Wtyczkę należy wkładać/wyciągać z gniazda tylko suchymi rękami.
- Zagrożenie życia**
- W przypadku starych urządzeń:
- Wyciągnąć wtyczkę sieciową z gniazda.
  - Odciąć przewód zasilający i usunąć razem z wtyczką.
  - Zniszczyć zamek drzwiczek. Dzięki temu wyklucza się niebezpieczeństwo, że dziecko mogłoby zatrzasnąć się w pralce i tym samym narazić na niebezpieczeństwo utraty życia.
- Niebezpieczeństwo uduszenia**
- Opakowania, folie i części opakowań przechowywać w miejscu niedostępnym dla dzieci.
- Niebezpieczeństwo zatrucia**
- Środki piorące i pielęgnacyjne przechowywać w miejscu niedostępnym dla dzieci.
- Niebezpieczeństwo wybuchu**
- Włożenie do pralki bielizny nasączonej środkami czyszczącymi zawierającymi rozpuszczalnik - np. odplamiacz, benzyna ekstrakcyjna - może spowodować wybuch. Bieliznę należy uprzednio dokładnie wypłukać ręcznie.
- Niebezpieczeństwo skażenia się**
- Drzwiczki mogą się mocno nagrzać.
  - Zachować ostrożność przy odpompowaniu gorącej wody ze środkiem piorącym.
  - Nie stać na pralce.
  - Nie opierać się o otwarte drzwiczki.
  - Nie wkładać rąk do bębna, gdy się jeszcze obraca.

# Parametry zużycia

Program	Załadunek	Prąd***	Woda***	Czas trwania programu***
Bawełna 30 °C*	8 kg	0,35 kWh	76 l	2:20 h
Bawełna 40 °C*	8 kg	0,97 kWh	76 l	2:30 h
Bawełna 60 °C*	8 kg	1,36 kWh	76 l	2:40 h
Bawełna 90 °C	8 kg	2,34 kWh	87 l	2:30 h
PSyntetyki 40 °C*	3,5 kg	0,55 kWh	55 l	1:43 h
Mix 40 °C*	3,5 kg	0,47 kWh	49 l	1:01 h
Delikatne/Jedwab 30 °C	2 kg	0,14 kWh	35 l	0:41 h
Włna 30 °C	2 kg	0,16 kWh	40 l	0:40 h

\* Ustawienie programu kontrolnego zgodnie z obowiązującą normą EN60456.  
 Wskazówka dotycząca testów porównawczych: Do testowania programów kontrolnych prac bieliznę uwzględniając podaną pojemność załadunkową i przy maksymalnej prędkości wirowania.

Program	Funkcja dodatkowa	Załadunek	Roczne zużycie energii	Roczne zużycie wody
Bawełna 40/60 °C	EcoPerfect**	8/4 kg	189 kWh	10500 l

\*\* Ustawienie programu do kontroli i etykietowania efektywności energetycznej z zimną wodą (15 °C) zgodnie z dyrektywą 2010/30/UE.  
 \*\*\* Wartości te obejmują od podanych w zależności od ciśnienia i twardości wody, temperatury wody doprowadzanej, temperatury otoczenia, rodzaju bielizny, jej ilości oraz stopnia zabrudzenia, użytego środka piorącego, wahań napięcia sieciowego oraz wybranych funkcji dodatkowych.

# Ważne wskazówki

- Przed pierwszym praniem**
- Nie wkładać bielizny do pralki! Odkręcić kurek dopływu wody. Do przegródki II wlać:
- ok. 1 litra wody
  - środek piorący (dozowanie według zaleceń producenta na lekkie zabrudzenia oraz odpowiednio do twardości wody)
- Ustawić programator na **Syntetyki 60 °C** i nacisnąć **Start/Pauza** Po zakończeniu programu ustawić programator na **Wylączenie**.
- Prawidłowe obchodzenie się z pralką i tkaninami**
- Bez względu na przestrzegając wskazówek producenta dotyczących dozowania wszelkich środków piorących, pielęgnacyjnych i czyszczących.
  - Opróżnić kieszenie.
  - Zwrócić zwłaszcza uwagę na usunięcie elementów metalowych (spinacze biurowe itp.)
  - Tkaniny delikatne (rajstopy, firanki, biustonosze na fiszbinach) prać w specjalnych siatkach.
  - Zamknąć zamki błyskawiczne oraz zapiąć guziki przy pościeli.
  - Usunąć szczeretkę piasek z kieszeni i zakładek.
  - Odciąć żabki do firanek lub prać firanki w specjalnych siatkach do prania.
- Wkładanie prania**
- Wkładać do pralki na przemian duże i małe sztuki bielizny! Przy zamykaniu drzwiczek uważać, aby nie przytrzasnąć bielizny pomiędzy drzwiczkami a gumowym kołnierzem.
- Bielizna zabrudzona w różnym stopniu**
- Nowe tkaniny prać po raz pierwszy oddzielnie.
- lekko Bez prania wstępnego. W razie potrzeby wybrać funkcję dodatkową **Time Perfect**.  
 Plamy ewent. wybić ręcznie.
- mocno Załadować mniejszą ilość prania. Wybrać program z praniem wstępnym.
- Namaczanie** Do pralki włożyć bieliznę w jednym kolorze.  
 Napełnić przegródkę II środkiem do namaczania/środkiem piorącym zgodnie z zaleceniami producenta. Ustawić programator na **Bawełna 30 °C** i nacisnąć **Start/Pauza** Po upływie ok. 10 minut nacisnąć **Start/Pauza**, aby zatrzymać program. Po upływie wybranego czasu namaczania ponownie nacisnąć przycisk **Start/Pauza**, jeśli program ma być kontynuowany, lub zmienić program.
- Krochmalenie** Prania nie należy wcześniej płukać w płynie zmiękczającym.  
 Krochmalenie płynnym krochmalem możliwe jest we wszystkich programach. Krochmal wlać do przegródki na płyn zmiękczający (po jej ewent. oczyszczeniu) w ilości zalecanej przez producenta.
- Farbowanie/Wywabianie farby**  
 Farbowanie tylko na użytek domowy. Sol może uszkodzić powłokę ze stali nierdzewnej! Przestrzegać zaleceń producenta środka barwiącego! Nie przeprowadzać wywabiania farby w pralce!
- Pierze/Puch** Prania nie należy wcześniej płukać w płynie zmiękczającym.  
 Prać wylączenie odzież puchową; nie nadaje się do prania puchowych poduszek i kolder. Duże części garderoby prać pojedynczo. Oszczędnie dozować środek piorący. Po upraniu odzież suszyć w suszarce, aby zapobiec zbijaniu się

# Przegródka na środki piorące w płynie w zależności od modelu

- W celu właściwego dozowania środka piorącego w płynie prawidłowo zamocować przegródkę:
- Całkowicie wyjąć szufladkę na środki piorące → strona 10.
  - Przegródkę przesunąć do przodu.
  - Przegródkę na środki piorące w płynie nie stosować (przesunąć do góry):
  - do środków o konsystencji żelu i proszków do prania,
  - w przypadku programów z **+ p. wstępne** lub opcji (Gotowe za).

# Konserwacja

- Obudowa pralki, panel obsługi**
  - Natychmiast usuwać pozostałości środków piorących.
  - Przetrzeć wilgotną, miękką ściereczką.
  - Czyszczenie strumieniem wody jest zabronione.

# Czyszczenie szufladki na środki piorące...

- ...gdą znajdują się w niej resztki środka piorącego lub płynu zmiękczającego.
- Szufladkę na środki piorące wysunąć, przegródkę nacisnąć w dół i całkowicie wyjąć szufladkę.
  - Wijmowanie przegródki na środki piorące w płynie: Naciskać na przegródkę palcami od dołu do góry i wyprzeć ją.
  - Korytko i przegródkę wyczyścić wodą i szczeretką, i wysuszyć.
  - Włożyć przegródkę tak, aby się zatrzasnęła (nałożyć cylinder na prowadnicę).
  - Wsunąć szufladkę na środki piorące.

# Pozostawić szufladkę otwartą, aby reszta wody mogła odparować.

# Bęben pralki

Drzwiczki pralki powinny być zawsze otwarte, aby bęben mógł wyschnąć. Stosować środek czyszczący nie zawierający chloru, nie używać druciaków.

# Odkamienianie

W przypadku prawidłowego dozowania środków piorących odkamienianie nie jest konieczne. W razie potrzeby stosować się do zaleceń producenta środka do odkamieniania. Odpowiednie środki do odkamieniania można zamówić za pośrednictwem naszej strony internetowej lub w punktach serwisowych (→ strona 13).

# Wskazówki na wyświetlaczu w zależności od modelu

<b>miga</b>	Zamknąć prawidłowo drzwiczki, ewentualnie sprawdzić, czy bielizna nie została przyścieta drzwiczkami.
<b>E: 17, 29</b>	Całkowicie odkręcić kurek dopływu wody, wąż doprowadzający wodę jest załamany/przycięty; wyczyścić filtr → strona 11, zbyt niskie ciśnienie wody.
<b>E: 18</b>	- Zapchana pompa odprowadzająca wodę; wyczyścić pompę odprowadzającą wodę → strona 11. - Zatkana rura odprowadzająca wodę/wąż odprowadzający wodę; wyczyścić przy syfonie wąż odprowadzający wodę → strona 11. - Powstawanie dużej ilości piany → strona 12, wskaźnik stanu miga.
<b>E: 23</b>	Na dnie pralki zbiera się woda, nieszczelność urządzenia. Wezwać serwis!
<b>o</b>	Aktywowane zabezpieczenie przed dziećmi; dezaktywacja → strona 5.
<b>Pozostałe wskazania</b>	Wyłączyć urządzenie, odczekać 5 minut i włączyć ponownie. Jeśli wskazanie pojawi się ponownie, wezwać serwis → strona 13.

# Wskazówki dotyczące zatkania przelewu

## Pompa odprowadzająca wodę

- Ustawić programator na **Wylączenie** i wyciągnąć wtyczkę z gniazda.
- Otworzyć i zdjąć pokrywę serwisową.
  - Wyjąć wąż spustowy z uchwytu. Wyjąć zatykając z węzła, spuścić wodę. Wcisnąć zatykając węzła.
  - Ostrożnie odkręcić pokrywę pompy (resztki wody).
  - Wyczyścić wnętrze, gwint pokrywy pompy oraz obudowę pompy (wirnik skrzydełkowy pompy musi dać się obracać).
  - Pokrywkę pompy ponownie nałożyć i przykręcić. Uchwyt znajduje się w pozycji pionowej. Włożyć wąż spustowy w uchwyt.
  - Nasadzić pokrywę serwisową i zamknąć.

## Aby przy następnym praniu zapobiec odpłynięciu środka piorącego do odpływu, wlać 1 litr wody do przegródki II i włączyć program **Odpompowanie**.

## Wąż odprowadzający wodę przy syfonie

- Ustawić programator na **Wylączenie** i wyciągnąć wtyczkę z gniazda.
- Poluzować opaskę zaciskową, ostrożnie wyjąć wąż odprowadzający wodę (resztki wody).
  - Wyczyścić wąż odprowadzający wodę oraz króciec syfonu.
  - Ponownie włożyć wąż odprowadzający wodę i zabezpieczyć złącze opaską zaciskową.

## Filtr w dopływie wody

- Niebezpieczeństwo porażenia prądem**  
 Nie zanurzać w wodzie zabezpieczenia Aqua-Stop (posiada zawór elektromagnetyczny).
- Pozbawić ciśnienia wodę w wężu doprowadzającym:
- Zakręcić kurek dopływu wody!
  - Wybrać dowolny program (poza Płukanie/Wirowanie / Odpompowanie).
  - Wybrać **Start/Pauza**. Pozostawić program włączony przez ok. 40 sekund.
  - Ustawić programator na **Wylączenie**. Wyciągnąć wtyczkę sieciową z gniazda.

- Wyczyścić filtr:
- Odkręcić wąż od kurka dopływu wody. Oczyszczyć filtr szczeretką

**i/lub** w modelach Standard i Aqua-Secure: zdjąć wąż z tylniej ścianki pralki, filtr wyjąć obcęgami i wyczyścić.

- Podłączyć wąż i sprawdzić jego szczelność.

# Co robić gdy...

- Wycieka woda
  - Prawidłowo przymocować/wymienić na nowy wąż odprowadzający wodę.
  - Dokręcić złączkę węza doprowadzającego wodę.
- Woda nie dochodzi do pralki. Środek piorący nie przedostaje się do bębna.
  - Czy wybrano **Start/Pauza**?
  - Czy kurek dopływu wody jest zakręcony?
  - Czy filtr nie jest zapchany? Wyczyścić filtr → strona 11.
  - Czy wąż doprowadzający wodę nie jest załamany/przycięty?
- Nie można otworzyć drzwiczek.
  - Aktywowana funkcja zabezpieczenia. Przerwanie programu? → strona 4.
  - Czy nie wybrano (Wirowanie stop = bez wirowania końcowego)? → strona 3, 4.
  - Czy otwieranie możliwe jest tylko z użyciem odblokowania awaryjnego? → strona 13.
- Program nie włącza się.
  - Czy nie wybrano **Start/Pauza** lub czasu zakończenia programu (Gotowe za)?
  - Czy drzwiczki są zamknięte?
  - Czy zabezpieczenie przed dziećmi jest aktywowane? Dezaktywacja → strona 5.
- Woda z pralki nie jest odprowadzana.
  - Czy nie wybrano (Wirowanie stop = bez wirowania końcowego)? → strona 3, 4.
  - Wyczyścić pompę odprowadzającą wodę → strona 11.
  - Wyczyścić rurę odprowadzającą wodę i/lub wąż odprowadzający wodę.
- Woda w bębnie pralki nie jest widoczna.
  - To nie usterka - poziom wody poniżej widocznego obszaru.
- Niezadowolający wynik wirowania. Bielizna jest mokra/zbyt wilgotna.
  - To nie usterka - ze względu na nierównomierne rozłożenie bielizny system kontroli wyważania bębna przerwał wirowanie. Wkładać do bębna na przemian duże i małe sztuki bielizny.
  - Czy nie została wybrana funkcja **Mniej zagnieci**? → strona 5.
  - Czy wybrana prędkość wirowania nie jest za mała? → strona 5.
- W trakcie cyklu prania czas trwania programu ulega zmianie.
  - To nie usterka - cykl prania jest optymalizowany w przypadku każdego procesu prania. W efekcie wyświetlany czas trwania programu może ulec zmianie.
- Wielokrotne odwirowanie.
  - To nie usterka - zadziałał system kontroli wyważania bębna.
- Resztki wody w przegródkę na płyn do płukania tkanin.
  - To nie usterka - skuteczność płynu do płukania tkanin jest zachowana.
  - W razie potrzeby wyczyścić przegródkę → strona 10.
- Nieprzyjemny zapach w pralce.
  - Włączyć program **Bawełna 90 °C** bez bielizny. Stosować zwykły środek piorący.
- Miga wskaźnik stanu (Ewent. z szufladki na środki piorące wydobywa się piana.
  - Czy nie zastosowano zbyt dużej ilości środka piorącego?
  - Wymieszać 1 łyżkę płynu zmiękczającego z ½ litra wody i wlać do przegródki II (nie stosować w przypadku odzieży outdoor, sportowej i puchowej!).
  - Do następnego prania użyć mniejszej ilości środka piorącego.
- Bardzo głośna praca, wibracje i "chodzenie" pralki podczas wirowania.
  - Czy nożki są stabilnie zamocowane?
  - Zabezpieczanie nożek pralki → Instrukcja instalacji.
  - Czy zostały usunięte zabezpieczenia transportowe?
  - Usuwanie zabezpieczeń transportowych → Instrukcja instalacji.
- Głośna praca podczas wirowania i odpompowania.
  - Wyczyścić pompę odprowadzającą wodę → strona 11.
- Wyświetlacz/lampki kontrolne nie działają podczas pracy.
  - Czy nie nastąpiła przerwa w zasilaniu?
  - Czy nie zadziałały bezpieczniki? Włączyć/wymienić bezpieczniki.
  - Jeśli usterka ponownie wystąpi, należy wezwać serwis.
- Podświetlenie wyświetlacza jest wyłączone.
  - Czy nie został aktywowany tryb oszczędzania energii? → strona 5.
- Cykl prania przedłuża się.
  - Brak usterki - system kontroli wyważania bębna kilkakrotnie rozdziela bieliznę.
  - To nie usterka - aktywowany system kontroli piany - włączone jest dodatkowe płukanie.
- Na bielinie pozostają resztki środka piorącego.
  - Zdarza się, że środki nie zawierające fosforatu pozostawiają ślady nierozpuszczalne w wodzie.
  - Wybrać **Płukanie/Wirowanie** lub wyszczotkować ubrania po praniu.

# Co robić gdy...

- W trakcie dokładania prania bardzo szybko miga **Start/Pauza** i rozlega się sygnał.
    - Poziom wody za wysoki. Dolożenie bielizny nie jest możliwe. W razie potrzeby natychmiast zamknąć drzwiczki.
    - Abym kontynuować program, nacisnąć przycisk **Start/Pauza**.
- Jeśli usterki nie uda się usunąć we własnym zakresie (wylączenie/włączenie) lub urządzenie wymaga naprawy:
- Ustawić programator na **Wylączenie** i wyciągnąć wtyczkę z gniazda.
  - Zakręcić kurek dopływu wody i wezwać serwis → strona 13.

# Odblokowanie awaryjne np. podczas przerwy w zasilaniu

Program będzie kontynuowany po wznowieniu zasilania. Aby mimo to wyjąć pranie, drzwiczki można otworzyć w następujący sposób:

## Niebezpieczeństwo porażenia!

- Woda i pranie mogą być gorące. Ewentualnie odczekać, aż ostygną. Nie wkładać rąk do bębna, gdy się jeszcze obraca. Nie otwierać drzwiczek, jeśli widać przez nie wodę.
- Ustawić programator na **Wylączenie** i wyciągnąć wtyczkę z gniazda.
  - Spuścić wodę z pralki → strona 11.
  - Pociągnąć do dołu odblokowanie awaryjne za pomocą narzędzia. Drzwiczki można teraz otworzyć.

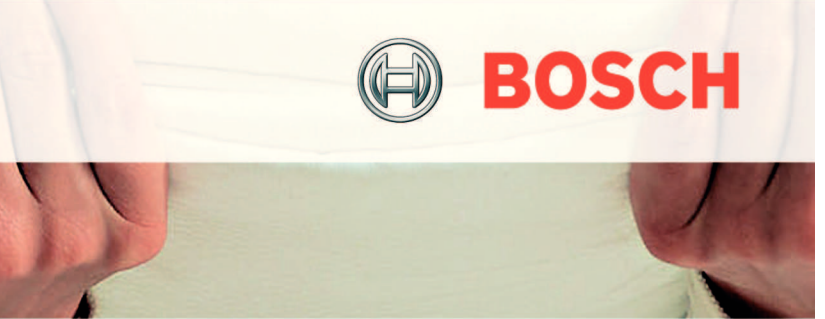
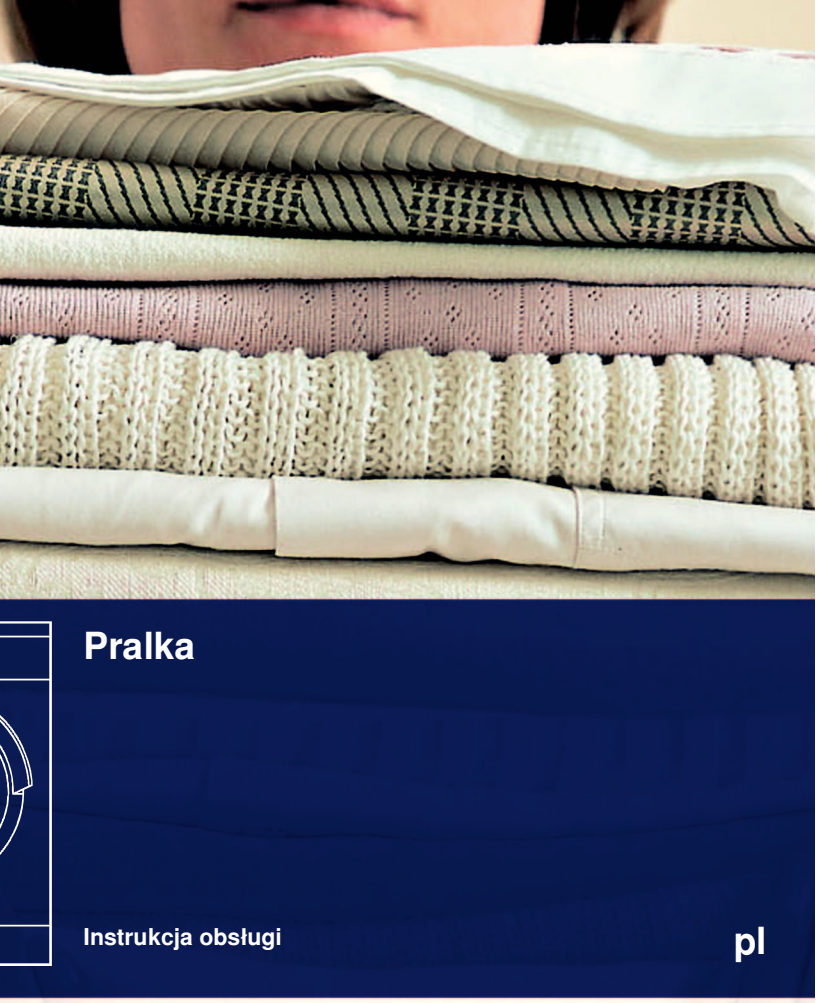
# Serwis

- Jeśli usterki nie uda się usunąć we własnym zakresie (Co robić, gdy... → strona 12, 13), należy skontaktować się z naszym serwisem. Pracownicy serwisu znajdą odpowiednie rozwiązanie, co pozwoli uniknąć zbędnych przyjazdów techników.
- Dane kontaktowe najbliższego punktu serwisowego znajdują się w wykazie punktów serwisowych (w zależności od modelu).
- PL 0801 191 534
- Serwisowi należy podać symbol produktu (E-Nr.) oraz numer fabryczny (FD).

Symbol produktu: **E-Nr.** \_\_\_\_\_ Numer fabryczny: **FD** \_\_\_\_\_

**Warto zaufać kompetencjom producenta.** Prosimy o kontakt z nami. Dzięki temu można mieć pewność, że naprawy zostaną wykonane przez przeszkolonych techników serwisu, którzy dysponują oryginalnymi częściami zamiennymi.

Dane te znajdują się: na wewnętrznej stronie drzwiczek\*, wewnętrznej stronie pokrywy serwisowej\* lub tylniej ścianie urządzenia.\* w zależności od modelu



**Przestrzegać przepisów bezpieczeństwa pracy zamieszczonych na stronie 8!**

Przed uruchomieniem pralki przeczytać instrukcję obsługi i oddzielną instrukcję instalacji!

# Pralka

**Gratulujemy** zakupu nowoczesnego, najwyższej jakości urządzenia gospodarstwa domowego marki Bosch! Pralka wyróżnia się oszczędnym zużyciem wody i energii elektrycznej.

Każde urządzenie opuszczające nasz zakład jest starannie sprawdzane pod względem działania i stanu.

Dalsze informacje i wybór naszych produktów, wyposażenia dodatkowego i części zamiennych oraz informacje dotyczące serwisu można znaleźć na naszej stronie internetowej:

[www.bosch-home.com](http://www.bosch-home.com) lub proszę zwrócić się do naszego serwisu obsługi klienta.

## Spis treści

	Strona
Użytkowanie zgodne z przeznaczeniem .....	1
Programy .....	1
Nastawianie i dobór programu .....	3
Pranie .....	3/4
Po praniu .....	4
Indywidualne ustawienia .....	5/6
Zestawienie programów .....	7
Przepisy bezpieczeństwa pracy .....	8
Parametry zużycia .....	8
Ważne wskazówki .....	9
Przegródka na środki piorące w płynie .....	10
Konserwacja .....	10
Wskazówki na wyświetlaczu .....	10
Wskazówki dotyczące zatkania przelewu .....	11
Co robić gdy... ..	12/13
Odblokowanie awaryjne .....	13
Serwis .....	13



### Ochrona środowiska / oszczędne użytkowanie

- Wykorzystać maksymalną ilość białej bielizny odpowiednią do każdego wybranego programu.
- Tkaniny normalnie zabrudzone prać bez prania wstępnego.
- Zamiast programu **Bawełna 90 °C** wybrać program **Bawełna 60 °C** i funkcję dodatkową **Eco Perfect**. Porównywalny efekt prania ze znacznie mniejszym zużyciem energii.
- Środek piorący dozować zgodnie z zaleceniami producenta i odpowiednio do twardości wody.
- W przypadku suszenia bielizny w suszarce, wybrać odpowiednią prędkość wirowania, zgodnie z instrukcją obsługi producenta suszarki.

## Użytkowanie zgodne z przeznaczeniem

- wyłącznie do użytku domowego,
- do tkanin nadających się do prania w pralce oraz wełny nadającej się do prania ręcznego w wodzie ze środkiem piorącym,
- do użytku z zimną wodą oraz dostępnymi w handlu środkami piorącymi i pielęgnacyjnymi przeznaczonymi do stosowania w pralkach.



- Nie pozwalać dzieciom na przebywanie bez nadzoru w pobliżu pralki!
- Dzieci i osoby nieprzeszkolone nie mogą obsługiwać pralki!
- Nie pozwalać zwierzętom domowym na przebywanie w pobliżu pralki!
- Niniejszy sprzęt nie jest przeznaczony do użytku przez osoby (dzieci) o ograniczonej zdolności fizycznej, czuciowej lub psychicznej, lub osoby nie mające doświadczenia lub znajomości sprzętu, chyba że odbywa się to pod nadzorem lub zgodnie z instrukcją obsługi sprzętu, przekazanej przez osoby odpowiadające za ich bezpieczeństwo.

### Programy

Szczegółowe zestawienie programów → strona 7.

Temperaturę i prędkość wirowania można nastawić indywidualnie, zależnie od wybranego programu i stopnia zaawansowania programu.

<b>Bawełna</b>	tkaniny odporne
+ Bawełna p. wstępne	tkaniny odporne, pranie wstępne w temp. 30°C
<b>Syntetyki</b>	tkaniny syntetyczne
+ Syntetyki p. wstępne	tkaniny syntetyczne, pranie wstępne w temp. 30°C
<b>Mix</b>	różne rodzaje tkanin
<b>Delikatne/Jedwab</b>	tkaniny delikatne
<b>Wełna</b>	wełna nadająca się do prania ręcznego/maszynowego
Płukanie/Wirowanie	bielizny upranej ręcznie, aktywowany przycisk <b>Woda plus</b> ; jeśli bielizna ma być tylko odwirowana, dezaktywować przycisk
Odpompowanie	wody pozostałej z płukania przy aktywowanej funkcji  (Wirowanie stop = bez wirowania końcowego)
<b>Super krótki 15'</b>	bardzo krótki czas trwania programu
<b>Bardzo delikatne</b>	tkaniny odporne, dłuższy cykl prania i dodatkowe płukanie w przypadku szczególnie wrażliwej skóry
<b>Sport/Fitness</b>	tkaniny z mikrowłókien, prania nie płukać w płynie zmiękczającym
<b>Koszule/Bluzy</b>	koszule nie wymagające prasowania
<b>Pierze/Puch</b>	nadająca się do prania odzież puchowa → strona 9
<b>Jeans</b>	ciemne tkaniny

## Przygotowanie



Instalacja zgodnie z osobną instrukcją instalacji.



### Sprawdzić stan pralki

- Nigdy nie włączać uszkodzonej pralki!
- Poinformować serwis o uszkodzeniu!



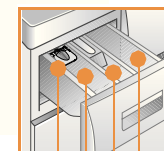
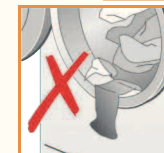
### Włożyć wtyczkę sieciową do gniazda



- Tylko suchymi rękami!
- Chwytać tylko za wtyczkę!



### Odkręcić kurek dopływu wody



Przegródka na środki piorące w płynie (w zależności od modelu), strona 10

**Przegródka II:** środek piorący do prania zasadniczego, środek do zmiękczenia wody, wybielacz, odplamiacz

**Przegródka ☼:** płyn zmiękczający, krochmal

**Przegródka I:** środek piorący do prania wstępnego

**Funkcje dodatkowe**

**Wyświetlacz/Przyciski opcji**

**Programy**

☼ - 90 °C	⊖ (Temperatura)	Wybór temperatury (☼ = zimna)
1 - 24h	⌚ (Gotowe za)	Koniec programu za...
☼ - 1400*	⊖ (obr./min)	Wybór prędkości wirowania (* w z... (Wirowanie stop = bez wirowania, płukaniu pozostaje w wodzie, na v...)
Wskaźniki stanu		Pokazywanie stanu przebiegu pro...
		Pranie, płukanie, wirowanie, czas...
		Zabezpieczenie przed dziećmi
		Otworzyć drzwiczki, dołożyć białizny

**Przed pierwszym praniem**  
należy raz włączyć pralkę bez bielizny → strona 9

## Sortowanie i wkładanie bielizny

Przestrzegać wskazówek producenta dotyczących pielęgnacji tkaniny!  
Według danych na metkach.  
Według rodzaju, koloru, stopnia zabrudzenia i temperatury prania.  
Nie przekraczać pojemności załadunkowej → strona 7.

Przestrzegać ważnych wskazówek → strona 9.

Wkładać do pralki na przemian duże i małe sztuki bielizny!  
Otworzyć drzwiczki. Przy zamykaniu drzwiczek uważać, aby nie przytrzasnąć bielizny pomiędzy drzwiczkami a gumowym kołnierzem.

## Dozowanie środków piorących i pielęgnacyjnych

Środek piorący dozować w zależności od:

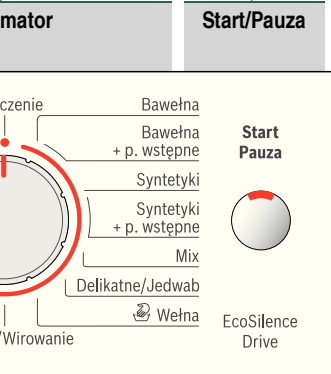
ilości bielizny, stopnia zabrudzenia, twardości wody (informacje na ten temat dostępne są w lokalnym Przedsiębiorstwie Wodociągowym) oraz zaleceń producenta.

Przy modelach bez przegródki na środki piorące w płynie:

Wlać środek piorący w płynie do odpowiedniego pojemnika dozującego i włożyć do bębna.  
W trakcie prania: Ostrożnie otwierać szufladkę na środki piorące!

**i** Gęste płyny do zmiękczenia i płukania rozcieńczać wodą.  
Zapobiega to zatkaniu przelewu.

## Ustawianie\*\* i dopasowywanie programu

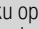


**i** \*\* Jeśli na wyświetlaczu świeci cię symbol , aktywowane jest zabezpieczenie przed dziećmi → Dezaktywacja, strona 5.

Funkcje dodatkowe i przyciski opcji  
→ Indywidualne ustawienia, strona 5.

## Wybrać Start/Pauza

**i** Programator do włączania i wyłączania pralki oraz do wyboru programu. Możliwe jest obracanie w obu kierunkach.

**i** Wszystkie przyciski są sensoryczne, wystarczy lekkie dotknięcie! Dłuższe dotknięcie przycisku opcji  (Gotowe za) powoduje automatyczne przejście do następnych opcji!

zależności od modelu) lub  
ania końcowego, pranie po ostatnim  
wyświetlaczu - - -).


ogramu:

trwania lub koniec programu (-  -)

→ strona 5

nę → strona 4, 5

# Pranie

Szufladka na środki piorące z przegródkami I, II, 

Drzwiczki

Panel obsługi

Uchwyt drzwiczek



Pokrywa serwisowa

1

2

3

# Pranie

## Wyłączenie


Ustawić programator na **Wyłączenie**.

## Zakręcić kurek dopływu wody

Nie jest to konieczne w modelach z funkcją Aqua-Stop (zabezpieczenie przeciw zalaniu wodą) → wskazówki w instrukcji instalacji.

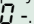
## Wymywanie prania

Otworzyć drzwiczki i wyjąć bieliznę.

Jeśli aktywowana jest funkcja  (Wirowanie stop = bez wirowania końcowego): Ustawić programator na **Odpompowanie** lub **Płukanie/Wirowanie** (dezaktywować przycisk **Woda plus**). W razie potrzeby wybrać prędkość wirowania. Wybrać **Start/Pauza**.

**i** - Ewentualnie usunąć przypadkowe przedmioty - niebezpieczeństwo rdzewienia.  
- Drzwiczki i szufladkę na środki piorące pozostawić otwarte, aby reszta wody mogła odparować.

## Program jest zakończony, gdy...

...przycisk **Start/Pauza** jest wyłączony, a na wyświetlaczu pojawia się .

**i** Jeśli podświetlenie wyświetlacza jest wyłączone, naciśnięć dowolny przycisk → Tryb oszczędzania energii, strona 5.

## Przerwanie programu

W przypadku programów z wysoką temperaturą:

- Bieliznę pozostawić w pralce do ostygnięcia:

Wybrać **Płukanie/Wirowanie**.

- Wybrać **Start/Pauza**.

W przypadku programów z niską temperaturą:

- Wybrać **Płukanie/Wirowanie** (dezaktywować przycisk **Woda plus**) lub **Odpompowanie**.

- Wybrać **Start/Pauza**.




## Zmiana programu, gdy...

...przez pomyłkę wybrany został niewłaściwy program:

- Ponownie wybrać program.

- Wybrać **Start/Pauza**. Nowy program zaczyna się od początku.

## Dokładanie prania, gdy... → strona 5

...wybrano **Start/Pauza**, a na wyświetlaczu świecą się **oba** symbole  +  I. Gdy świeci się  nie można otwierać drzwiczek. Naciśnięć przycisk **Start/Pauza**.

# Indywidualne ustawienia

## Przyciski opcji

Przed włączeniem programu oraz w trakcie jego trwania można zmienić ustawienia prędkości wirowania i temperatury. Efekty zależą od stopnia zaawansowania programu.

## 🔊 (Temperatura °C)

Można zmienić wyświetlaną temperaturę prania. Maksymalna temperatura prania, którą można wybrać, zależy od ustawionego programu.

## 🕒 (Gotowe za)

Podczas wyboru programu wyświetlany jest czas trwania poszczególnych programów. Przed włączeniem programu można opóźnić jego uruchomienie. Czas zakończenia prania można programować w odstępach godzinowych, maksymalnie do 24 godzin. Tyle razy naciskać przycisk 🕒 (Gotowe za), aż pojawi się żądana liczba godzin (h = godzina). Wybrać **Start/Pauza**.

## 🌀 (Prędkość wirowania w obr./min) / 🛑 (Wirowanie stop = bez wirowania końcowego)

Można zmienić wyświetlaną prędkość wirowania lub wybrać 🛑 (Wirowanie stop = bez wirowania końcowego, po ostatnim płukaniu pranie pozostaje w wodzie, na wyświetlaczu ---) Można zmienić wyświetlaną prędkość wirowania. Maksymalna prędkość wirowania, którą można wybrać, zależy od modelu oraz ustawionego programu.

## Funkcje dodatkowe → Zestawienie programów, strona 7

### 🕒 Time Perfect

Skrócenie czasu prania przy porównywalnej skuteczności w stosunku do programu standardowego. Maksymalna pojemność załadunkowa → Zestawienie programów, strona 7.

### 🌿 Eco Perfect

Oszczędność energii przy porównywalnej skuteczności w stosunku do programu standardowego.

### Mniej zagnieć

Specjalny przebieg wirowania z dodatkowym rozluźnieniem białiny. Delikatne wirowanie końcowe przy zredukowanej prędkości obrotowej. Końcowa wilgotność białiny lekko podwyższona.

### Woda plus

Większa ilość wody i dodatkowy cykl płukania. W rejonach z bardzo miękką wodą lub w celu poprawienia efektu płukania.

## Zabezpieczenie przed dziećmi

☞ na wyświetlaczu

Zabezpieczenie pralki przed przypadkową zmianą ustawionych funkcji.

**WŁ./WYŁ.:** po włączeniu/zakończeniu programu naciskać przez ok. 5 sekund przycisk **Start/Pauza**.

Wskazówka: Zabezpieczenie przed dziećmi może pozostać aktywowane do następnego nastawienia programu, również gdy pralka jest wyłączona.

Wówczas przed włączeniem pralki należy dezaktywować zabezpieczenie przed dziećmi i ewentualnie ponownie aktywować po włączeniu programu prania.

Wskazówka:

- Symbol ☞ świeci się: zabezpieczenie przed dziećmi jest aktywowane.
- Symbol ☞ miga: zabezpieczenie przed dziećmi zostało aktywowane, a następnie przestawiony programator. Aby zapobiec przerwaniu programu, z powrotem ustawić programator na program wyjściowy, symbol ☞ znowu się świeci.

## Dokładanie prania

YES + 🕒  
na wyświetlaczu

Aby po włączeniu programu dołożyć pranie, należy nacisnąć przycisk **Start/Pauza**.

Pralka sprawdza, czy dołożenie białiny jest możliwe.

YES + 🕒 świeci się: dołożenie białiny jest możliwe.

🕒 miga: poczekać, aż zaświeci się YES + 🕒.

Wskazówka: Otworzyć drzwiczki dopiero, gdy zaświecą się **oba** symbole YES + 🕒.

🕒: dołożenie białiny nie jest możliwe.

Wskazówka: W przypadku wysokiego poziomu wody i/lub wysokiej temperatury, jak również podczas wirowania drzwiczki są ze względów bezpieczeństwa zablokowane.

Aby kontynuować program, nacisnąć przycisk **Start/Pauza**.

## Tryb oszczędzania energii

Jeśli włączona pralka przed uruchomieniem programu oraz po zakończeniu programu nie będzie obsługiwana przez kilka minut, zgaśnie podświetlenie wyświetlacza i miga przycisk **Start/Pauza**.

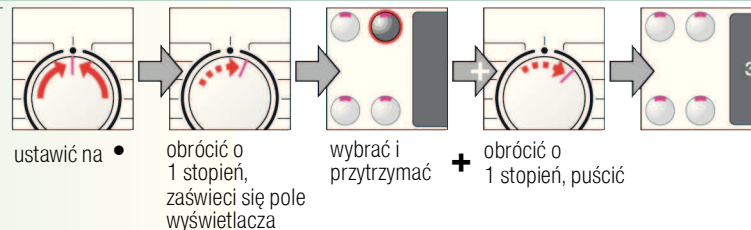
W celu włączenia podświetlenia nacisnąć dowolny przycisk.

5

# Indywidualne ustawienia

## Sygnal

1. Aktywować tryb ustawiania głośności sygnalu



ustawić na •

obrócić o 1 stopień, zaświeci się pole wyświetlacza

wybrać i przytrzymać

+ obrócić o 1 stopień, puścić

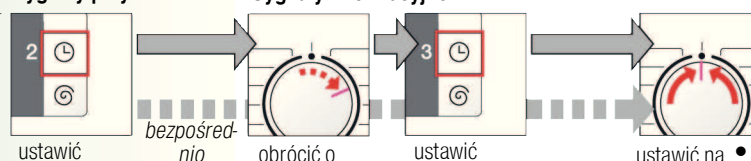
2. Ustawić głośność sygnalu dla...



\* ewent. czynności kilkakrotnie powtórzyć

Sygnaly przycisków

Sygnaly informacyjne



ustawić głośność\*

bezpośrednio

obrócić o 1 stopień

ustawić głośność\*

ustawić na •

## Start/Pauza

W celu uruchomienia programu lub dołożenia prania oraz w celu aktywacji/dezaktywacji zabezpieczenia przed dziećmi.

6





## Przepisy bezpieczeństwa pracy

- Należy przeczytać instrukcję obsługi i instalacji oraz wszystkie inne informacje dołączone do pralki i postępować zgodnie z nimi.
- Zachować dokumenty i instrukcje do późniejszego użytku.

### Niebezpieczeństwo porażenia prądem

- Wyciągać wtyczkę sieciową z gniazda chwytając za wtyczkę, a nigdy za przewód.
- Wtyczkę należy wkładać/wyciągać z gniazda tylko suchymi rękami.

### Zagrożenie życia

- W przypadku starych urządzeń:
- Wyciągnąć wtyczkę sieciową z gniazda.
  - Odciąć przewód zasilający i usunąć razem z wtyczką.
  - Zniszczyć zamek drzwiczek. Dzięki temu wyklucza się niebezpieczeństwo, że dziecko mogłoby zatrzasnąć się w pralce i tym samym narazić na niebezpieczeństwo utraty życia.

### Niebezpieczeństwo uduszenia

- Opakowania, folie i części opakowań przechowywać w miejscu niedostępnym dla dzieci.

### Niebezpieczeństwo zatrucia

- Środki piorące i pielęgnacyjne przechowywać w miejscu niedostępnym dla dzieci.

### Niebezpieczeństwo wybuchu

- Włożenie do pralki bielizny nasączonej środkami czyszczącymi zawierającymi rozpuszczalnik - np. odplamiacz, benzyna ekstrakcyjna - może spowodować wybuch. Bieliznę należy uprzednio dokładnie wyplukać ręcznie.

### Niebezpieczeństwo skażenia się

- Drzwiczki mogą się mocno nagrzać.
- Zachować ostrożność przy odpompowaniu gorącej wody ze środkiem piorącym.
- Nie stawać na pralce.
- Nie opierać się o otwarte drzwiczki.
- Nie wkładać rąk do bębna, gdy się jeszcze obraca.

## Parametry zużycia

Program	Załadunek	Prąd***	Woda***	Czas trwania programu***
Bawełna 30 °C*	8 kg	0,35 kWh	76 l	2:20 h
Bawełna 40 °C*	8 kg	0,97 kWh	76 l	2:30 h
Bawełna 60 °C*	8 kg	1,36 kWh	76 l	2:40 h
Bawełna 90 °C	8 kg	2,34 kWh	87 l	2:30 h
PSyntetyki 40 °C*	3,5 kg	0,55 kWh	55 l	1:43 h
Mix 40 °C*	3,5 kg	0,47 kWh	49 l	1:01 h
Delikatne/Jedwab 30 °C	2 kg	0,14 kWh	35 l	0:41 h
Wetna 30 °C	2 kg	0,16 kWh	40 l	0:40 h

\* Ustawienie programu kontrolnego zgodnie z obowiązującą normą EN60456.

Wskazówka dotycząca testów porównawczych: Do testowania programów kontrolnych prac bieliznę uwzględniając podaną pojemność załadunkową i przy maksymalnej prędkości wirowania.

Program	Funkcja dodatkowa	Załadunek	Roczne zużycie energii	Roczne zużycie wody
Bawełna 40/60 °C	EcoPerfect  **	8/4 kg	189 kWh	10500 l

\*\* Ustawienie programu do kontroli i etykietowania efektywności energetycznej z zimną wodą (15 °C) zgodnie z dyrektywą 2010/30/UE.

\*\*\* Wartości te odbiegają od podanych w zależności od ciśnienia i twardości wody, temperatury wody doprowadzanej, temperatury otoczenia, rodzaju bielizny, jej ilości oraz stopnia zabrudzenia, użytego środka piorącego, wahań napięcia sieciowego oraz wybranych funkcji dodatkowych.



## Ważne wskazówki



### Przed pierwszym praniem

Nie wkładać bielizny do pralki! Odkręcić kurek dopływu wody. Do przegródki II włąć:

- ok. **1 litra** wody
  - środek piorący (dozowanie według zaleceń producenta na lekkie zabrudzenia oraz odpowiednio do twardości wody)
- Ustawić programator na **Syntetyki 60 °C** i nacisnąć **Start/Pauza** Po zakończeniu programu ustawić programator na **Wyłączenie**.



### Prawidłowe obchodzenie się z pralką i tkaninami

- Bezwzględnie przestrzegać wskazówek producenta dotyczących dozowania wszelkich środków piorących, pielęgnacyjnych i czyszczących.
- Opróżnić kieszenie.
- Zwrócić zwłaszcza uwagę na usunięcie elementów metalowych (spinacze biurowe itp.)
- Tkaniny delikatne (rajstopy, firanki, biustonosze na fiszbinach) prać w specjalnych siatkach.
- Zamknąć zamki błyskawiczne oraz zapiąć guziki przy pościeli.
- Usunąć szczołeczką piasek z kieszeni i zakładek.
- Odpiąć żabki do firanek lub prać firanki w specjalnych siatkach do prania.



### Wkładanie prania

Wkładać do pralki na przemian duże i małe sztuki bielizny!

Przy zamykaniu drzwiczek uważać, aby nie przytrzasnąć bielizny pomiędzy drzwiczkami a gumowym kołnierzem.



### Bielizna zabrudzona w różnym stopniu

	Nowe tkaniny prać po raz pierwszy oddzielnie.
lekkو	Bez prania wstępnego. W razie potrzeby wybrać funkcję dodatkową <b>Time Perfect</b> .
	Plamy ewent. wywabić ręcznie.
mocno	Załadować mniejszą ilość prania. Wybrać program z praniem wstępnym.



### Namaczanie

Do pralki włożyć bieliznę w jednym kolorze.

Napełnić przegródkę II środkiem do namaczania/środkiem piorącym zgodnie z zaleceniami producenta. Ustawić programator na **Bawełna 30 °C** i nacisnąć **Start/Pauza** Po upływie ok. 10 minut nacisnąć **Start/Pauza**, aby zatrzymać program. Po upływie wybranego czasu namaczania ponownie nacisnąć przycisk **Start/Pauza**, jeśli program ma być kontynuowany, lub zmienić program.



### Krochmalenie

Prania nie należy wcześniej płukać w płynie zmiękczającym.

Krochmalenie płynnym krochmalem możliwe jest we wszystkich programach. Krochmal włąć do przegródki na płyn zmiękczający (po jej ewent. oczyszczeniu) w ilości zalecanej przez producenta.



### Farbowanie/Wywabianie farby

Farbowanie tylko na użytek domowy. Sól może uszkodzić powłokę ze stali nierdzewnej! Przestrzegać zaleceń producenta środka barwiącego! **Nie** przeprowadzać wywabiania farby w pralce!



### Pierze/Puch

Prania nie należy wcześniej płukać w płynie zmiękczającym.

Prac wyłącznie odzież puchową; nie nadaje się do prania puchowych poduszek i kolder. Duże części garderoby prać pojedynczo. Oszczędnie dozować środek piorący. Po upraniu odzież suszyć w suszarce, aby zapobiec zbijaniu się

## ! Przegródka na środki piorące w płynie w zależności od modelu

W celu właściwego dozowania środka piorącego w płynie prawidłowo zamocować przegródkę:

- Całkowicie wyjąć szufladkę na środki piorące → *strona 10*.
- Przegródkę przesunąć do przodu.

Przegródki na środki piorące w płynie nie stosować (przesunąć do góry):

- do środków o konsystencji żelu i proszków do prania,
- w przypadku programów z **+ p. wstępne** lub opcji ☹ (Gotowe za).



## Konserwacja



- **Niebezpieczeństwo porażenia prądem!** Wyciągnąć wtyczkę sieciową z gniazda!
- **Niebezpieczeństwo wybuchu!** Nie stosować rozpuszczalników!

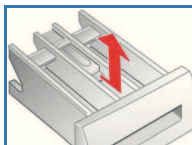
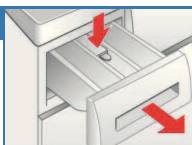
### Obudowa pralki, panel obsługi

- Natychmiast usuwać pozostałości środków piorących.
- Przetrzeć wilgotną, miękką ściereczką.
- Czyszczenie strumieniem wody jest zabronione.

### Czyszczenie szufladki na środki piorące...

...gdy znajdują się w niej resztki środka piorącego lub płynu zmiękczającego.

1. Szufladkę na środki piorące wysunąć, przegródkę nacisnąć w dół i całkowicie wyjąć szufladkę.
2. Wyjmowanie przegródki na środki piorące w płynie: Nacisnąć na przegródkę palcami od dołu do góry i wyprzeć ją.
3. Korytko i przegródkę wyczyścić wodą i szczoteczką, i wysuszyć.
4. Włożyć przegródkę tak, aby się zatrzasnęła (nałożyć cylinder na prowadnicę).
5. Wsunąć szufladkę na środki piorące.



**i** Pozostawić szufladkę otwartą, aby reszta wody mogła odparować.

### Bęben pralki

Drzwiczki pralki powinny być zawsze otwarte, aby bęben mógł wyschnąć. Stosować środek czyszczący nie zawierający chloru, nie używać druciaków.

### Odkamienianie

*W pralce nie może znajdować się bielizna!*

W przypadku prawidłowego dozowania środków piorących odkamienianie nie jest konieczne. W razie potrzeby stosować się do zaleceń producenta środka do odkamieniania. Odpowiednie środki do odkamieniania można zamówić za pośrednictwem naszej strony internetowej lub w punktach serwisowych (→ *strona 13*).

## Wskazówki na wyświetlaczu w zależności od modelu

<b>miga</b>	Zamknąć prawidłowo drzwiczki, ewentualnie sprawdzić, czy bielizna nie została przycięta drzwiczkami.
<b>E: 17, 29</b>	Całkowicie odkręcić kurek dopływu wody, wąż doprowadzający wodę jest załamany/przycięty; wyczyścić filtr → <i>strona 11</i> , zbyt niskie ciśnienie wody.
<b>E: 18</b>	- Zapchana pompa odprowadzająca wodę; wyczyścić pompę odprowadzającą wodę → <i>strona 11</i> . - Zatkana rura odprowadzająca wodę/wąż odprowadzający wodę; wyczyścić przy syfonie wąż odprowadzający wodę → <i>strona 11</i> . - Powstawanie dużej ilości piany → <i>strona 12</i> , wskaźnik stanu ☹ miga.
<b>E: 23</b>	Na dnie pralki zbiera się woda, nieszczelność urządzenia. Wezwać serwis!
<b>± 0</b>	Aktywowane zabezpieczenie przed dziećmi; dezaktywacja → <i>strona 5</i> .
<b>Pozostałe wskazania</b>	Wyłączyć urządzenie, odczekać 5 minut i włączyć ponownie. Jeśli wskazanie pojawi się ponownie, wezwać serwis → <i>strona 13</i> .

## Wskazówki dotyczące zatkania przelewu

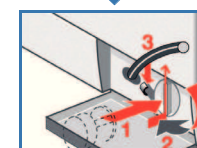
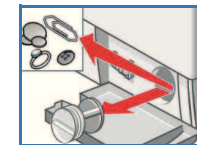
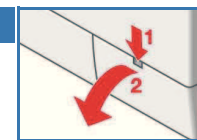


- **Niebezpieczeństwo poparzenia!**
- Odczekać, aż woda ostygnie!
- Zakręcić kurek dopływu wody!

### Pompa odprowadzająca wodę

Ustawić programator na **Wyłączenie** i wyciągnąć wtyczkę z gniazda.

1. Otworzyć i zdjąć pokrywę serwisową.
2. Wyjąć wąż spustowy z uchwytu. Wyjąć zatyczkę z węża, spuścić wodę. Wcisnąć zatyczkę węża.
3. Ostrożnie odkręcić pokrywę pompy (resztki wody).
4. Wyczyścić wnętrze, gwint pokrywy pompy oraz obudowę pompy (wirnik skrzydełkowy pompy musi dać się obracać).
5. Pokrywę pompy ponownie nałożyć i przykręcić. Uchwyt znajduje się w pozycji pionowej. Włożyć wąż spustowy w uchwyt.
6. Nasadzić pokrywę serwisową i zamknąć.

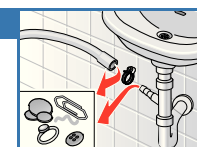


**i** Aby przy następnym praniu zapobiec odpłynięciu środka piorącego do odpływu, włączyć 1 litr wody do przegródki **II** i włączyć program **Odpompowanie**.

### Wąż odprowadzający wodę przy syfonie

Ustawić programator na **Wyłączenie** i wyciągnąć wtyczkę z gniazda.

1. Poluzować opaskę zaciskową, ostrożnie wyjąć wąż odprowadzający wodę (resztki wody).
2. Wyczyścić wąż odprowadzający wodę oraz króciec syfonu.
3. Ponownie włożyć wąż odprowadzający wodę i zabezpieczyć złącze opaską zaciskową.



### Filtr w dopływie wody

#### ! Niebezpieczeństwo porażenia prądem

*Nie zanurzać w wodzie zabezpieczenia Aqua-Stop (posiada zawór elektromagnetyczny).*

Pozbawić ciśnienia wodę w wężu doprowadzającym:

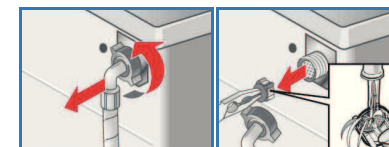
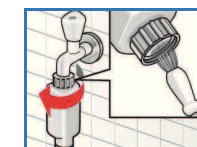
1. Zakręcić kurek dopływu wody!
2. Wybrać dowolny program (poza Płukanie/Wirowanie / Odpompowanie).
3. Wybrać **Start/Pauza**. Pozostawić program włączony przez ok. 40 sekund.
4. Ustawić programator na **Wyłączenie**. Wyciągnąć wtyczkę sieciową z gniazda.

Wyczyścić filtr:

5. Odkręcić wąż od kurka dopływu wody. Oczyszczyć filtr szczoteczką

**i/lub** w modelach Standard i Aqua-Secure: zdjąć wąż z tylnej ścianki pralki, filtr wyjąć obcęgami i wyczyścić.

6. Podłączyć wąż i sprawdzić jego szczelność.





## Co robić gdy...

Wycieka woda	<ul style="list-style-type: none"> <li>- Prawidłowo przymocować/wymienić na nowy wąż odprowadzający wodę.</li> <li>- Dokręcić złączkę węża doprowadzającego wodę.</li> </ul>
Woda nie dochodzi do pralki. Środek piorący nie przedostaje się do bębna.	<ul style="list-style-type: none"> <li>- Czy wybrano <b>Start/Pauza</b>?</li> <li>- Czy kurek dopływu wody jest zakręcony?</li> <li>- Czy filtr nie jest zapchany? Wyczyścić filtr → <i>strona 11</i>.</li> <li>- Czy wąż doprowadzający wodę nie jest załamany/przcięty?</li> </ul>
Nie można otworzyć drzwiczek.	<ul style="list-style-type: none"> <li>- Aktywowana funkcja zabezpieczenia. Przerwanie programu? → <i>strona 4</i>.</li> <li>- Czy nie wybrano ☒ (Wirowanie stop = bez wirowania końcowego)? → <i>strona 3, 4</i>.</li> <li>- Czy otwieranie możliwe jest tylko z użyciem odblokowania awaryjnego? → <i>strona 13</i>.</li> </ul>
Program nie włącza się.	<ul style="list-style-type: none"> <li>- Czy nie wybrano <b>Start/Pauza</b> lub czasu zakończenia programu ☉ (Gotowe za)?</li> <li>- Czy drzwiczki są zamknięte?</li> <li>- Czy zabezpieczenie przed dziećmi jest aktywowane? Dezaktywacja → <i>strona 5</i>.</li> </ul>
Woda z pralki nie jest odprowadzana.	<ul style="list-style-type: none"> <li>- Czy nie wybrano ☒ (Wirowanie stop = bez wirowania końcowego)? → <i>strona 3, 4</i>.</li> <li>- Wyczyścić pompę odprowadzającą wodę → <i>strona 11</i>.</li> <li>- Wyczyścić rurę odprowadzającą wodę i/lub wąż odprowadzający wodę.</li> </ul>
Woda w bębnie pralki nie jest widoczna.	<ul style="list-style-type: none"> <li>- To nie usterka - poziom wody poniżej widocznego obszaru.</li> </ul>
Niezadawalający wynik wirowania. Bielizna jest mokra/zbyt wilgotna.	<ul style="list-style-type: none"> <li>- To nie usterka - ze względu na nierównomierne rozłożenie bielizny system kontroli wyważania bębna przerwał wirowanie. Wkładać do bębna na przemian duże i małe sztuki bielizny.</li> <li>- Czy nie została wybrana funkcja <b>Mniej zagnieć</b>? → <i>strona 5</i>.</li> <li>- Czy wybrana prędkość wirowania nie jest za mała? → <i>strona 5</i>.</li> </ul>
W trakcie cyklu prania czas trwania programu ulega zmianie.	<ul style="list-style-type: none"> <li>- To nie usterka - cykl prania jest optymalizowany w przypadku każdego procesu prania. W efekcie wyświetlany czas trwania programu może ulec zmianie.</li> </ul>
Wielokrotne odwirowanie.	<ul style="list-style-type: none"> <li>- To nie usterka - zadziałał system kontroli wyważania bębna.</li> </ul>
Resztki wody w przegródce ☼ na płyn do płukania tkanin.	<ul style="list-style-type: none"> <li>- To nie usterka - skuteczność płynu do płukania tkanin jest zachowana.</li> <li>- W razie potrzeby wyczyścić przegródkę → <i>strona 10</i>.</li> </ul>
Nieprzyjemny zapach w pralce.	<ul style="list-style-type: none"> <li>- Włączyć program <b>Bawełna 90 °C</b> bez bielizny. Stosować zwykły środek piorący.</li> </ul>
Miga wskaźnik stanu ☼. Ewent. z szuffadki na środki piorące wydobywa się piana.	<ul style="list-style-type: none"> <li>- Czy nie zastosowano zbyt dużej ilości środka piorącego? Wymieszać 1 łyżkę płynu zmiękczającego z ½ litra wody i wlać do przegródki II (nie stosować w przypadku odzieży outdoor, sportowej i puchowej!).</li> <li>- Do następnego prania użyć mniejszej ilości środka piorącego.</li> </ul>
Bardzo głośna praca, wibracje i "chodzenie" pralki podczas wirowania.	<ul style="list-style-type: none"> <li>- Czy nożyki są stabilnie zamocowane? Zabezpieczenie nóżek pralki → <i>Instrukcja instalacji</i>.</li> <li>- Czy zostały usunięte zabezpieczenia transportowe? Usuwanie zabezpieczeń transportowych → <i>Instrukcja instalacji</i>.</li> </ul>
Głośna praca podczas wirowania i odpompowania.	<ul style="list-style-type: none"> <li>- Wyczyścić pompę odprowadzającą wodę → <i>strona 11</i>.</li> </ul>
Wyświetlacz/lampki kontrolne nie działają podczas pracy.	<ul style="list-style-type: none"> <li>- Czy nie nastąpiła przerwa w zasilaniu?</li> <li>- Czy nie zadziałały bezpieczniki? Włączyć/wymienić bezpieczniki.</li> <li>- Jeśli usterka ponownie wystąpi, należy wezwać serwis.</li> </ul>
Podświetlenie wyświetlacza jest wyłączone.	<ul style="list-style-type: none"> <li>- Czy nie został aktywowany tryb oszczędzania energii? → <i>strona 5</i>.</li> </ul>
Cykl prania przedłuża się.	<ul style="list-style-type: none"> <li>- Brak usterki - system kontroli wyważania bębna kilkakrotnie rozdziela bieliznę.</li> <li>- To nie usterka - aktywowany system kontroli piany - włączone jest dodatkowe płukanie.</li> </ul>
Na bieliźnie pozostają resztki środka piorącego.	<ul style="list-style-type: none"> <li>- Zdarza się, że środki nie zawierające fosforatu pozostawiają ślady nierozpuszczalne w wodzie.</li> <li>- Wybrać <b>Płukanie/Wirowanie</b> lub wyszczoć ubrania po praniu.</li> </ul>

## Co robić gdy...

<ul style="list-style-type: none"> <li>- W trakcie dokładania prania bardzo szybko miga <b>Start/Pauza</b> i rozlega się sygnał.</li> </ul>	<ul style="list-style-type: none"> <li>- Poziom wody za wysoki. Dołożenie bielizny nie jest możliwe. W razie potrzeby natychmiast zamknąć drzwiczki.</li> <li>- Aby kontynuować program, nacisnąć przycisk <b>Start/Pauza</b>.</li> </ul>
<p>Jeśli usterki nie uda się usunąć we własnym zakresie (wylączenie/włączenie) lub urządzenie wymaga naprawy:</p> <ul style="list-style-type: none"> <li>- Ustawić programator na <b>Wyłączenie</b> i wyciągnąć wtyczkę z gniazda.</li> <li>- Zakręcić kurek dopływu wody i wezwać serwis → <i>strona 13</i>.</li> </ul>	

## Odblokowanie awaryjne np. podczas przerwy w zasilaniu



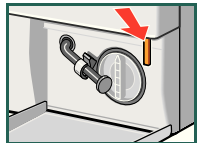
Program będzie kontynuowany po wznowieniu zasilania. Aby mimo to wyjąć pranie, drzwiczki można otworzyć w następujący sposób:



### Niebezpieczeństwo poparzenia!

Woda i pranie mogą być gorące. Ewentualnie odczekać, aż ostygną. Nie wkładać rąk do bębna, gdy się jeszcze obraca. Nie otwiera drzwiczek, jeśli widać przez nie wodę.

1. Ustawić programator na **Wyłączenie** i wyciągnąć wtyczkę z gniazda.
2. Spuścić wodę z pralki → *strona 11*.
3. Pociągnąć do dołu odblokowanie awaryjne za pomocą narzędzia. Drzwiczki można teraz otworzyć.



## Serwis

- Jeśli usterki nie uda się usunąć we własnym zakresie (Co robić, gdy..., → *strona 12, 13*), należy skontaktować się z naszym serwisem. Pracownicy serwisu znajdą odpowiednie rozwiązanie, co pozwoli uniknąć zbędnych przyjazdów techników.
- Dane kontaktowe najbliższego punktu serwisowego znajdują się w wykazie punktów serwisowych (w zależności od modelu).
- **PL 0801 191 534**
- Serwisowi należy podać symbol produktu (E-Nr.) oraz numer fabryczny (FD).

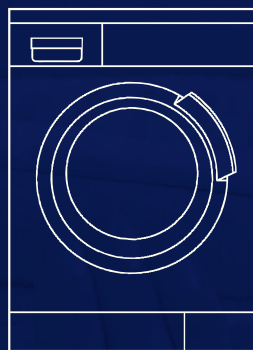
E-Nr. \_\_\_\_\_ FD \_\_\_\_\_

Symbol produktu

Numer fabryczny

Dane te znajdują się: na wewnętrznej stronie drzwiczek\*, wewnętrznej stronie pokrywy serwisowej\* lub tylnej ściance urządzenia. \* w zależności od modelu

- **Warto zaufać kompetencjom producenta.** Prosimy o kontakt z nami. Dzięki temu można mieć pewność, że naprawy zostaną wykonane przez przeszkolonych techników serwisu, którzy dysponują oryginalnymi częściami zamiennymi.



Pralka

Instrukcja obsługi

pl



**BOSCH**



*Przestrzegać przepisów bezpieczeństwa pracy zamieszczonych na stronie 8!*



Przed uruchomieniem pralki przeczytać instrukcję obsługi i oddzielną instrukcję instalacji!