

Kurz und handlich: alles, was Ihre Spülmaschine braucht...  
**Vor dem ersten Gebrauch dennoch Aufstell- und Gebrauchsanleitung lesen!**

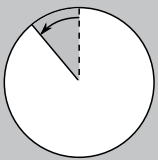
# 1

## Enthärtungsanlage einstellen \*

Härtewert beim Wasserwerk erfragen und eintragen ...

Wasser-Härtewert °dH	Härtebereich	mmol/l	Einstellwert
0-6	weich	0-1,1	0
7-8	weich	1,2-1,4	1
9-10	mittel	1,5-1,8	2
11-12	mittel	1,9-2,1	3
13-16	mittel	2,2-2,9	4
17-21	hart	3,0-3,7	5
22-30	hart	3,8-5,4	6
31-50	hart	5,5-8,9	7

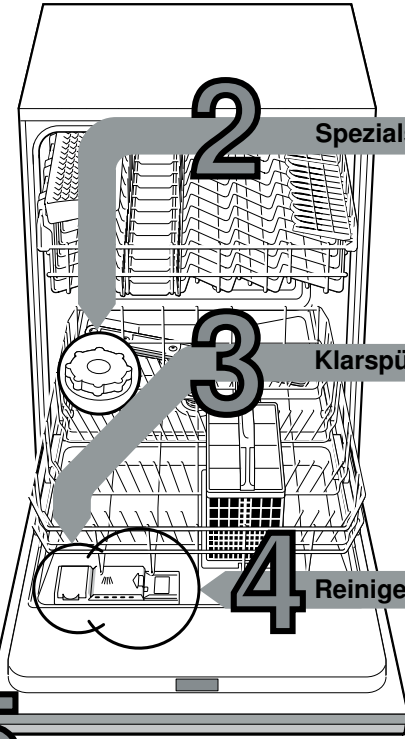
\* nur vor dem ersten Spülen oder bei veränderter Wasserhärte



Schnell erledigt ...

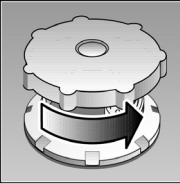
### und so einstellen

- Tür schließen.
- Programmwähler von der 12-Uhr-Stellung aus gegen den Uhrzeigersinn um eine Rastung nach links drehen.
- Hauptschalter einschalten und mindestens 3 Sekunden gedrückt halten. In der Ziffernanzeige erscheint der aktuelle Härteeinstellwert (werkseitig 4).
- Durch drehen des Programmwählers den Einstellwert verändern (0-7).
- Hauptschalter ausschalten. Der eingestellte Wert ist im Gerät gespeichert.

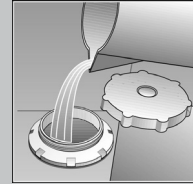


## 2 Spezi­alsalz einfüllen

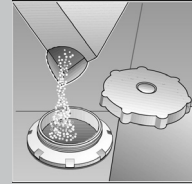
Löst Kalk (nicht nötig bei Einstellwert 0!) ...



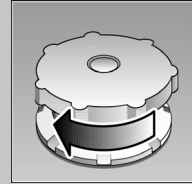
Deckel aufdrehen.



Nur vor dem ersten Spülen den Salzbehälter mit Wasser füllen.



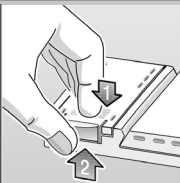
Spezi­alsalz einfüllen (nie Reiniger einfüllen!).



Deckel schließen. Umgehend spülen.

## 3 Klarspüler einfüllen

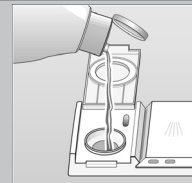
Macht blitzblank ...



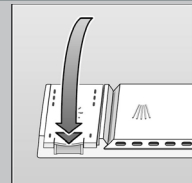
Markierung 1 drücken, Deckel 2 anheben.



Nachfüllen, wenn Klarspüler­nachfüll­anzeige leuchtet!



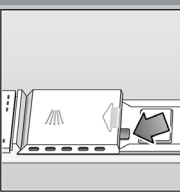
Klarspüler einfüllen.



Deckel zuschieben. KLICK!

## 4 Reini­ger einfüllen

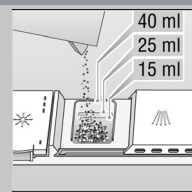
Viel Schmutz, viel Reini­ger ...



Eventuell Deckel öffnen (Taste drücken).

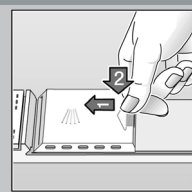


Achtung, Kombi­pro­duk­te nicht für alle Pro­gram­me geeig­net, Her­stel­ler­hin­weise be­achten.



40 ml  
25 ml  
15 ml

Reini­ger nur in trockene Reini­ger­kam­mer einfüllen.



Deckel zuschieben, drücken. PLOPPI!

## 6 Pro­gramm wählen

Schnell, sparsam oder intensiv ...

### Pro­gramm­über­sicht

In dieser Über­sicht ist die max. mögliche Pro­gramm­anzahl dar­ge­stellt. Die ent­spr­echen­den Pro­gram­me Ihres Ge­rätes ent­neh­men Sie bitte Ihrer Be­dien­blende

Die Pro­gramm­da­ten sind Labormesswerte nach eu­ro­päischer Norm EN 50242. Ab­wei­chungen in der Praxis sind mög­lich.

	Intensiv 70°	Normal 65°	Eco 50°	Sanft 40°	Schnell 45°	Vorspülen
Dauer in Minuten	←	2:30 - 1:10	→	←	0:30	0:15
Stromverbrauch in kWh	←	2,00 - 1,00	→	←	0,90	0,10
Wasserverbrauch in Liter	←	21 - 17	→	←	13	5

## 8 Gerät einschalten

Los geht's... Ein-/Ausschalter drücken, Laufzeit des gewählten Programmes erscheint.

## 8 Gerät ausschalten

Wenn die Anzeige auf 0 steht (Programmende), Ein-/Ausschalter drücken.

## 7 Zusatzfunktionen \*\*

Machen flexibel...

**Zeitvorwahl** ... einschalten, sofort Zeitvorwahl­ta­ste drücken: verschiebt Pro­gramm­start in Stun­den­schrit­ten.

**Zeitsparen (VarioSpeed)** ... wird durch erhöhten Energieeinsatz bei gleichbleibender Reinigungsleistung erzielt.

**Halbe Beladung** ... bei wenig Geschirr, spart Wasser, Energie und Zeit.

**IntensivZone** ... perfekt für gemischte Beladung. Spüldruck und Spültemperatur wird etwas erhöht.

**Extra Trocken** ... verbessert das Trocknungsergebnis durch erhöhte Temperatur im Klarspülen. (Achten Sie auf empfindliche Geschirteile)

\*\* je nach Modell

**Wartung und Pflege**

Für perfekte Spülergebnisse ...

**Abwasserpumpe reinigen**

**Siebe**  
...kontrollieren,  
eventuell  
reinigen

Siebzylinder  
drehen,  
Siebssystem  
entnehmen ...

unter  
fließendem  
Wasser  
abspülen ...

einsetzen ...

Siebssystem  
zuschrauben  
**MARKIERUNG  
BEACHTEN!**

- Hauptschalter ausschalten
- ggf. Wasser ausschöpfen
- Siebe ausbauen
- Abdeckung entfernen (A)
- Innenraum auf Fremdkörper kontrollieren und gegebenenfalls Fremdkörper entfernen
- Abdeckung wieder einsetzen (B)
- Siebe wieder einsetzen und verschrauben

**Sprüharme**  
...Verstopfungen/  
Ablagerungen  
entfernen

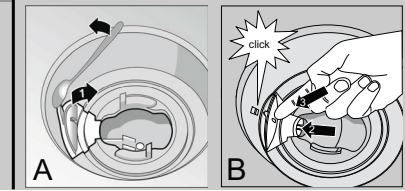
unteren Arm nach  
oben ziehen ...

oberen Arm  
abschrauben ...

unter fließendem  
Wasser (eventuell  
mit Zahnstocher)  
Sprühdüsen  
säubern ...

unteren Arm  
einsetzen ...

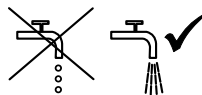
oberen Arm  
festschrauben



**Kleine Fehler selbst beheben ...**

... denn Selbsthilfe lohnt sich!

Weitere Hinweise finden Sie in der Gebrauchsanleitung

Störung	Mögliche Ursachen	Abhilfe
Sollte das Gerät während des Geschirrspülers aus nicht ersichtlichen Gründen stehen bleiben, führen Sie zunächst die Funktion Programm abbrechen (Reset) aus.		
Anzeige "A" leuchtet	Zulaufarmatur verklemmt oder verkalkt 	<ul style="list-style-type: none"> <li>▶ Zulaufarmatur öffnen.</li> <li>▶ 1. Wasseranschluß abschrauben.</li> <li>▶ 2. Sieb im Wasseranschluß säubern.</li> <li>▶ 3. Durchflußmenge muß bei geöffnetem Wasserzulauf min. 9 l/min betragen. Bei geringerem Durchfluß Zulaufarmatur austauschen lassen.</li> <li>▶ Zulaufschlauch knickfrei verlegen.</li> </ul>
Restwasser in Gerät und "A" leuchtet	Siebe verschmutzt oder verstopft Abwasserschlauch ist verstopft oder geknickt Abwasserpumpe blockiert	<ul style="list-style-type: none"> <li>▶ Siebe reinigen (siehe oben).</li> <li>▶ Abwasserschlauch knickfrei verlegen.</li> <li>▶ Abwasserpumpe reinigen (siehe oben).</li> </ul>
Restwasser im Gerät	Programm noch nicht beendet	▶ Gerät schließen und einschalten bzw. Programm abbrechen (siehe Programm abbrechen).
Rost auf dem Besteck	Besteck nicht rostbeständig Harte Messerlingen sind anfälliger Fremdstoff	<ul style="list-style-type: none"> <li>▶ Spülmaschinenbeständiges Besteck verwenden.</li> <li>▶ Niemals rostende Teile im Gerät spülen.</li> </ul>

Störung	Mögliche Ursachen	Abhilfe
Geschirr ist nicht sauber	Geschirr liegt aneinander bzw. übereinander	▶ Geschirrtteile vereinzeln, Anlagestellen vermeiden.
Sand oder griesartige Rückstände auf dem Geschirr	Zu wenig Reiniger Ungeeignetes Programm gewählt Sprühdüsen verstopft Siebe verschmutzt, sitzen nicht fest Sprüharme blockiert	<ul style="list-style-type: none"> <li>▶ Herstellerangaben (Reiniger) beachten.</li> <li>▶ Stärkeres Programm wählen.</li> <li>▶ Sprüharme reinigen (siehe oben).</li> <li>▶ Siebe reinigen (siehe oben).</li> <li>▶ Geschirr so einräumen, dass Sprüharme frei drehen können.</li> </ul>
Flecken und Schlieren	Klarspülerdosierung zu hoch / zu niedrig dosiert	<ul style="list-style-type: none"> <li>▶ Bei Schlieren: Dosierung reduzieren.</li> <li>▶ Bei Wasser oder Kalkflecken: Dosierung erhöhen.</li> </ul>
Geschirr ist nicht trocken	Klarspüler Verwendeter kombinierter Reiniger hat schlechte Trocknungsleistung. Geräteeinstellung	<ul style="list-style-type: none"> <li>▶ Dosierung erhöhen. Produkt wechseln.</li> <li>▶ Klarspüler verwenden.</li> <li>▶ Intensivtrocknung aktivieren (je nach Modell)</li> </ul>
Milchige Beläge auf dem Geschirr (entfernbar)	Wasserenthärtung falsch eingestellt; Spezialsalz fehlt	<ul style="list-style-type: none"> <li>▶ Enthärtungsanlage richtig einstellen.</li> <li>▶ Spezialsalz nachfüllen.</li> </ul>
Milchige Beläge, Gläser eingetrübt / blind (nicht entfernbar)	Gläser nicht spülmaschinenfest.	<ul style="list-style-type: none"> <li>▶ Spülmaschinenbeständige Gläser verwenden.</li> <li>▶ Glasschonenden Reiniger verwenden.</li> </ul>
Kunststoff / Geschirrtteile verfärbt	Zu wenig Reiniger Verfärbungen durch Lebensmittelfarbstoffe (Tomatensauce)	<ul style="list-style-type: none"> <li>▶ Herstellerangaben (Reiniger) beachten.</li> <li>▶ Verfärbungen sind unbedenklich; Verblassen bei weiteren Spülgängen.</li> </ul>

**Programm unterbrechen ...**

**Programm abbrechen ...**

**Richtig einräumen ...**

- Hauptschalter ausschalten.
- Zum Fortsetzen Tür schließen und Hauptschalter wieder einschalten.

- Während des Programms den Programmwähler auf die Pos. Reset drehen. Nach ca. 3 Sekunden zeigt die Ziffernanzeige 0.
- Der Programmablauf dauert ca. 1 Minute.
- Hauptschalter nach dem Ablauf ausschalten.

Spülmaschinenfestes Geschirr (ohne Rückstände von Asche, Wachs, Schmierfett, Farbe, Klebe-Etiketten; große Reste von Marmelade, Milchprodukten und Speisen grob entfernen) einordnen gemäß Gebrauchsanleitung und prüfen, ob sich die Sprüharme frei drehen können